



## 81 İl İin Toplumsal Cinsiyet EŐitliĐi Karnesi - 2016

Asmin Kavas Urul

8 Mart 2016

**tepav**  
türkiye ekonomi politikaları araştırma vakfı

## SUNUŞ

*Toplumsal cinsiyet eşitliği, bireylerin cinsiyet temelli ayrımcılığa uğramadan toplumsal yaşamın her alanında eşit olarak yer alması, görülebilmesi, güçlenmesi, temsil edilmesi ve katılımı olarak ifade edilmektedir (Kadının Statüsü Genel Müdürlüğü, 2008). Bu yaklaşım, kadınların toplumsal alandaki mevcut engellerinin aşılması ve buna yönelik önlemlerin alınması bağlamında önemlidir. Kadın erkek eşitliğini sağlamaya yönelik önlemlerin merkezden çok yerel düzeyde üretilmesi, toplumsal cinsiyet eşitliğinin ülke geneline yayılması bağlamında önemli bir yer teşkil etmektedir. Bu kapsamda da yerel düzeyde kadın erkek eşitliğine ilişkin faaliyetlerin ölçülmesi, değerlendirilmesi, izlenmesi, toplumsal cinsiyet eşitliğine yönelik politikaların geliştirilmesine katkı sunması açısından önemlidir.*

*Türkiye'nin kadın erkek eşitliğini il düzeyinde ölçmek ve illerin durumunu kadın eşitliği açısından değerlendirmek, ulusal ve uluslararası düzeyde toplumsal cinsiyet eşitliğine yönelik politikaları tanımlamak amacıyla hazırlanan "81 İl İçin Toplumsal Cinsiyet Eşitliği Karnesi" isimli ilk rapor<sup>1</sup>, TEPAV tarafından 2014 yılında yayımlanmıştır. Bu rapor, ülke ölçeğinde ağırlıklı olarak 2011-2012 yılına ait veri kaynaklarını kullanarak; eşitsizlik düzeylerine göre illeri sıralamıştır. Elinizdeki "81 İl İçin Toplumsal Cinsiyet Eşitliği Karnesi-2016" başlıklı çalışmada, aynı yöntem kullanılarak il bazında toplumsal cinsiyet eşitsizliği endeksi ve kadın güçlenme endeksi 2015 yılı verilerine göre oluşturulmuş ve 2012 yılına göre değişimler incelenmiştir.*

*Çalışmanın nihai amacı, bölgesel ve ulusal düzeyde cinsiyet eşitliğini sağlamaya yönelik politika diyalogunun geliştirilmesine zemin hazırlamaktır.*

<sup>1</sup> Ülker Şener, Hülya Demirdirek, "81 İl İçin Toplumsal Cinsiyet Eşitliği Karnesi", Tepav, Ocak 2014.

## İİNDEKİLER

GİRİŐ.....	3
Bu alıŐma Nasıl OluŐturuldu? .....	5
Türkiye Toplumsal Cinsiyet EŐitsizliĐi Endeksi 2016.....	6
Türkiye Kadın Güçlenme Endeksi 2016.....	12
SONU YERİNE.....	17
KAYNAKA.....	18
EKLER .....	19

## GİRİŞ

Son yıllarda Türkiye’de toplumsal cinsiyet eşitliğini ölçmek için yapılan çalışmalarda, kadınların ekonomik ve sosyal durumlarına ilişkin verilerinde sürekli bir iyileşme görülse de hem ulusal hem de uluslararası düzeyde kadınların toplumsal yaşamdaki konumu arzu edilen noktada değildir. 2014 tarihinde Birleşmiş Milletler tarafından yapılan Toplumsal Cinsiyet Eşitsizliği Endeksi’nde Türkiye, 105 ülke arasında 71. sırada, Dünya Ekonomi Forumu 2015 Küresel Toplumsal Cinsiyet Uçurumu Raporu’nda ise 145 ülke içinde 130. sırada yer almaktadır. Üstelik her iki endekste de Türkiye önceki yıllara göre gerçek anlamda bir ilerleme kaydetmemiştir<sup>2</sup>. Toplumsal cinsiyet eşitliğini ülke geneline yaymak için sadece uluslararası düzeyde değerlendirme yapmak, ülke genelinde belli sektörlerde veya genel düzeyde kadın erkek eşitliğinin boyutlarını ortaya koymak yeterli değildir. Bu eşitliği ülke geneline yaymanın ve kadınlara karşı ayrımcılığı önlemenin yolu, yerel düzeyde üretilen politikaların ve sunulan hizmetlerin, toplumsal cinsiyet eşitliğini gözetip gözetmediğini ölçmek, sonuçlarını değerlendirmek ve ülke genelinde kadın erkek eşitliğini sağlamaya yönelik toplumsal cinsiyete duyarlı ve dönüştürücü politikalar geliştirmekten geçmektedir.

### TOPLUMSAL CİNSİYET EŞİTLİĞİNİ ÖLÇMEK İÇİN KULLANILAN TEMEL ENDEKS VE GÖSTERGELER

Birleşmiş Milletler, Avrupa Birliği, Dünya Ekonomik Forumu gibi uluslararası kurumlar ve bazı ülkeler tarafından kadın erkek eşitliğini ölçmek, toplumsal cinsiyetteki eşitsizlik boyutlarını ortaya koymak, ülkeler ve bölgeler arasında toplumsal cinsiyet eşitsizlik düzeylerini belirlemek ve aralarında karşılaştırma yapmak için birtakım endeksler oluşturulmaktadır. Bu endeksler, ülkeler üzerinde doğrudan bir yaptırıma sahip olmasa da, insani kalkınma düzeyini, cinsiyet eşitliğini göstermeleri açısından sıklıkla başvurulan ve STK’ların hükümetler üzerinde baskı oluşturmak için kullandıkları önemli ölçümlerdir.

Dünya Ekonomik Forumu 2006 yılından bu yana, Küresel Cinsiyet Ayrımı Endeksi geliştirerek, ülkelerdeki cinsiyet eşitsizliklerini farklı gelir grupları ve bölgeler arasında karşılaştırma yapmaya imkan verecek şekilde ölçmekte ve sonuçları Küresel Cinsiyet Ayrımı Raporları ile birlikte yayımlamaktadır. Forum, toplumsal cinsiyet eşitsizliğini dört temel alan<sup>3</sup> ekseninde ölçmektedir:

- Temsiliyet (parlamentoda ve yerel düzeyde kararlara katılım)
- Eğitim (ilköğretim, ortaöğretim ve yükseköğretimdeki kadın sayısının erkek sayısına oranları)
- Sağlık (beklenen sağlıklı yaşam süresi ve doğumdaki cinsiyet oranı)
- Ekonomi (kadın ve erkekler arasındaki tahmini gelir farkı).

<sup>2</sup> Detaylı bilgi için bkz: <[http:// reports.weforum.org/global-gender-gap-report-2015/](http://reports.weforum.org/global-gender-gap-report-2015/) ve <http://hdr.undp.org/en/content/table-4-gender-inequality-index>>.Dünya Ekonomi Forumu 2014 Cinsiyet Ayrımcılığı Raporu’nda Türkiye, 142 ülke içinde 125. sırada yer almaktadır. Birleşmiş Milletler 2013 Toplumsal Cinsiyet Eşitsizliği Endeksi’nde 0,360’lık TCEE değeri ile Türkiye, 149 ülkeden 69. sırada yer almaktadır.

Birleşmiş Milletler tarafından ülkeleri, 2015 yılına göre karşılaştıran Toplumsal Cinsiyet Eşitsizliği Endeksi henüz yayımlanmamıştır. Ancak bu çalışma kapsamında illerin 2015 yılındaki verileri değerlendirilerek Türkiye’nin BM Toplumsal Cinsiyet Eşitsizliği Endeksine göre 2015 yılındaki cinsiyet eşitsizliği endeksi hesaplanmış ve Türkiye’nin 2015 yılındaki yeni durumu 2014 yılına göre karşılaştırılmıştır. BM tarafından yapılan toplumsal cinsiyet eşitsizliği endeks değerleri 0 (sıfır) ile 1 (bir) aralığında değişmekte ve 0’a yakınlık, kadın ve erkeğin eşit olduğunu gösterirken 1’e yakınlık değeri ise iki cinsiyet arasındaki eşitsizliği yansıtmaktadır. Buna göre 2014 yılında BM tarafından yapılan Toplumsal Cinsiyet Eşitsizliği Endeksi’nde Türkiye 0,359 endeks değerine sahipken, 2015 yılında bu endeks değeri artarak, 0,374’e ulaşmıştır. Dolayısıyla, Türkiye’de kadın erkek arasındaki toplumsal cinsiyet eşitsizliğinin 2014 yılına göre arttığı görülmektedir.

<sup>3</sup> Detaylı bilgi için bkz: “The Global Gender Gap Report, 2014”, < <http://reports.weforum.org/global-gender-gap-report-2014/>>.

“Cinsiyete dayalı ayrımcılıkla mücadele etmek ve AB vatandaşlarının cinsiyet eşitliğine ilişkin farkındalığını arttırmak da dâhil olmak üzere cinsiyet eşitliğinin teşvik edilmesine yönelik çalışmalara katkıda bulunmak” amacıyla Avrupa Birliği tarafından kurulan Avrupa Cinsiyet Eşitliği Enstitüsü AB ülkelerinde cinsiyet eşitliğini ölçmek için Toplumsal Cinsiyet Eşitliği Endeksi (GEI) geliştirmiştir. Geliştirilen endeks, toplumsal cinsiyet eşitliğini altı alanda değerlendirmektedir<sup>4</sup>:

- İş (istihdama katılım, ayrımcılık ve işin niteliği)
- Para (finansal kaynaklar ve ekonomik durum)
- Bilgi (eğitime katılım ve ayrımcılık, yaşam boyu öğrenme)
- Zaman (bakım hizmetleri ve sosyal aktiviteler)
- Güç (politik ve ekonomik güç)
- Sağlık (statü ve erişim)

Sektörlerdeki, ülkelerdeki toplumsal cinsiyet eşitliğine ilişkin çalışmalarda, en çok Birleşmiş Milletler tarafından geliştirilen toplumsal cinsiyet eşitliği endeksleri tercih edilmektedir. Toplumsal cinsiyet eşitliğine ilişkin bir önceki raporda ve güncellenen bu çalışmada da Birleşmiş Milletler tarafından geliştirilen toplumsal cinsiyet eşitliğine ilişkin endeks kullanılmaktadır. Birleşmiş Milletler tarafından geliştirilen ve evrensel düzeyde toplumsal cinsiyet eşitliğinin durumunu ortaya koymak için kullanılan çok boyutlu yaklaşımların bir bölümü ve bunları oluştururken kullanılan endeksler ve göstergeleri şunlardır:

**Toplumsal Cinsiyet Eşitliği Gelişim Endeksi (GDI):** İnsani gelişmenin üç temel boyutuna nüfus bileşenini de dahil ederek, kadın-erkek arasındaki eşitsizliğe göre ölçülmektedir.

- Sağlık
- Nüfus
- Eğitim
- Ekonomik kaynaklar

**Toplumsal Cinsiyet Eşitliğini Güçlendirme Endeksi (GEM):** Kadınlara sunulan fırsatlardan kadınların yararlanma düzeylerini ve kararlara katılabilme düzeylerini ölçmekte ve hesaplanmada dikkate alınan dört gösterge üzerinden endeks oluşturulmaktadır:

- Parlamentoda Temsiliyet
- Üst karar ve yönetim düzeyinde kadın
- Profesyonel mesleklerde ve işlerde çalışan kadın
- Kadınların ve erkeklerin elde ettikleri tahmini gelir

**Toplumsal Cinsiyet Eşitsizliği Endeksi (GII):** Birleşmiş Milletler tarafından en son geliştirilen bu endeks, toplumsal düzeyde kadın erkek arasındaki eşitsizliği ölçen ve en yaygın olarak kullanılan temel endekstir. Yaygın olarak kullanılmasının ardında yatan en temel sebep; GII'nin, GDI ve GEM'in unsurlarını birleştirmesidir. Gelir ya da ekonomik kaynaklar, GDI ve GEM'in en tartışmalı unsurudur ve toplumsal cinsiyet eşitsizliği endeksinin bir bileşeni değildir. Bu yeni geliştirilen endeks, elde edilen yüksek kazanımın başka bir boyutta elde edilen düşük kazanımı karşılamak için kullanılmasına olanak vermemektedir. Böylece GII, diğer toplumsal cinsiyet ölçülerinin (GDI ve GEM) sınırlamalarını ve kısıtlarını aşmaya çalışmakta ve hem güçlendirmeyi hem de gelişimi bünyesinde barındırmaktadır. Dört temel gösterge üzerinden endeks oluşturulmaktadır:

<sup>4</sup> Detaylı bilgi için bkz: “Gender Statistics for Gender Equality Index”  
<http://eige.europa.eu/rdc>.

- Sağlık,
- Parlamentoda temsiliyet,
- Eğitim,
- İşgücüne katılım oranları ile ölçülmektedir.

## Bu Çalışma Nasıl Oluşturuldu?

Türkiye’de ilk defa yerel düzeyde kadın erkek eşitliğini ölçen ve toplumsal cinsiyet eşitliği bakımından illerin durumunu kadınlar açısından değerlendirerek karşılaştıran “81 il için Toplumsal Cinsiyet Eşitliği Karnesi” isimli çalışma, TEPAV tarafından 2014 yılında yayımlanmıştır.

Çalışmanın çıkış noktası ülkeler arası yapılan sıralamaların ülke içi durumu anlamada yetersiz olduğunun tespitidir. Çalışmanın temel amacı, illerin kadın erkek eşitliği konusundaki mevcut durumlarını ortaya koymak, karşılaştırma yapmak ve yerel düzeyde toplumsal cinsiyet eşitliğini temel alan sosyal politika üretim sürecinde yol göstermektir.

TEPAV Toplumsal Cinsiyet Eşitliği Karnesi temel olarak Birleşmiş Milletler Toplumsal Cinsiyet Eşitsizliği Endeksinin (GII) illere uyarlanması ile oluşturulmuş ve iller eşitsizliğe göre sıralanmıştır. Kadınların ve erkeklerin durumunu ayrı ayrı ele alarak endeks hesaplamasında kullanan Birleşmiş Milletler yöntemine ilave olarak aynı değişkenleri kullanan ancak yalnızca kadının konumuna odaklanan kadın güçlenme endeksi de geliştirilmiştir.

TEPAV Toplumsal Cinsiyet Eşitliği Karnesi 2016 çalışmasında 1) toplumsal cinsiyet eşitsizliği ve 2)kadın güçlenme endeksi güncellenmiş, illerin bir önceki rapordan çıkan sonuçları ile yeni durumları karşılaştırılmış ve sıralamada çarpıcı değişikliklere yol açan endeks bileşenleri analiz edilmiştir<sup>5</sup>. 2014 yılında yayımladığımız toplumsal cinsiyet eşitliği karnesinin hesaplanmasında kullanılan verileri 2012 tarihli, 2016 versiyonun verileri 2015 tarihli olduğu için, çalışma kapsamındaki karşılaştırmalar 2012 ve 2015 yılları arasında yapılmıştır.

## TEPAV TOPLUMSAL CİNSİYET EŞİTLİĞİ KARNESİ ENDEKS BİLEŞENLERİ

### 1. TÜRKİYE TOPLUMSAL CİNSİYET EŞİTSİZLİĞİ ENDEKSİ



TÜRKİYE TOPLUMSAL CİNSİYET EŞİTSİZLİĞİ ENDEKSİ GÖSTERGELERİ	
SAĞLIK	<ul style="list-style-type: none"> <li>o Anne Ölüm Oranı (yüzbinde)</li> <li>o Ergen Doğurganlık Oranı (‰)</li> </ul>
İSTİHDAM	<ul style="list-style-type: none"> <li>o Kadın İstihdam Oranı (%)</li> <li>o Erkek İstihdam Oranı (%)</li> </ul>
EĞİTİM	<ul style="list-style-type: none"> <li>o En az 25 yaş üstü lise mezuniyet kadın oranı (%)</li> <li>o En az 25 yaş üstü lise mezuniyet erkek oranı (%)</li> </ul>
TEMSİLİYET	<ul style="list-style-type: none"> <li>o Belediye Meclisinde Kadın Temsiliyet Oranı (%)</li> <li>o Belediye Meclisinde Erkek Temsiliyet Oranı (%)</li> </ul>

Türkiye Toplumsal Cinsiyet Eşitsizliği Endeksinin oluşturulmasında il düzeyinde sağlık, parlamentoda temsiliyet, eğitim, işgücüne katılım olmak üzere dört temel göstergeden yararlanılmıştır<sup>6</sup>. Endeksin, sağlık boyutu iki göstergesi ile ölçülmektedir; bunlardan biri anne ölüm oranı diğeri ise ergen doğurganlık oranıdır. Güçlendirme boyutunda ise yerel düzeyde parlamento yerine her iki cinsiyetin belediye meclisindeki temsiliyet oranlarına bakılmaktadır. Eğitim endeksi ise her iki cinsiyetin illerdeki orta ve yüksek öğrenime devam etme seviyelerini dikkate almaktadır. Endekste çalışma boyutu ise, her iki cinsiyetin illerdeki iş gücüne katılım oranları ile ölçülmektedir. Endeks değerleri 0 (sıfır) ile 1 (bir) aralığında

<sup>5</sup> Endekslere ilişkin ayrıntılı bilgi, göstergelerin detayları, endekslerin hesaplama yöntemlerine ilişkin Teknik Arka Plan’a Ek-2’de yer verilmiştir.

<sup>6</sup> Detaylı bilgi için bkz: <http://hdr.undp.org/en/content/gender-inequality-index-gii> ve <http://hdr.undp.org/en/content/gender-development-index-gdi>.

değişmekte ve 0'a yakınlık, kadın ve erkeğin eşit olduğunu gösterirken 1'e yakınlık değeri ise iki cinsiyet arasındaki eşitsizliği yansıtmaktadır<sup>7</sup>.

## 2. TÜRKİYE KADIN GÜÇLENME ENDEKSİ



TÜRKİYE KADIN GÜÇLENME ENDEKSİ GÖSTERGELERİ	
SAĞLIK	o Ergen Doğurganlık Oranı (%o)
İSTİHDAM	o Kadın İstihdam Oranı (%)
EĞİTİM	o En az 25 yaş üstü lise mezuniyet kadın oranı (%)
TEMSİLİYET	o Belediye Meclisinde Kadın Temsiliyet Oranı (%)

Türkiye Kadın Güçlenme Endeksinin oluşturulmasında iller bazında sağlık, temsiliyet, eğitim, işgücüne katılım olmak üzere dört temel göstergeden yararlanılmıştır. Burada erkeklerin durumundan ziyade kadınların durumu dikkate alınmıştır<sup>8</sup>. Endeksin, sağlık boyutu tek bir gösterge ile ölçülmektedir. Bu da ergen doğurganlık oranıdır. Anne ölüm oranlarına ilişkin verilerin NUTS1 düzeyinde verilmesi ve il düzeyinde anne ölüm oranına ulaşamaması nedeni ile bu gösterge endekse dahil edilmemiştir. Endeksin temsil boyutu, yerel düzeyde kadının belediye meclisindeki temsiliyet oranı ile ölçülür. Eğitim boyutunda kadınların orta ve yüksek öğrenime devam etme seviyeleri dikkate alınmaktadır. Endeksin çalışma boyutu ise, kadınların iş gücüne katılım oranları ile ölçülür. Endeks değerleri 1'den büyüktür. 1'e yakınlık kadının gücünün düşük olduğu seviyeyi göstermektedir<sup>9</sup>.

## Türkiye Toplumsal Cinsiyet Eşitsizliği Endeksi 2016

### EN EŞİTLİKÇİ İL YENİDEN; İSTANBUL

Ağırlıklı olarak 2012 yıllarına ait verileri kullanarak illeri toplumsal cinsiyet eşitsizlik düzeylerine göre sıralayan bir önceki karnede, toplumsal cinsiyet eşitsizliği endeksinden yararlanarak en eşitlikçi il; İstanbul olarak tespit edilmişti. 2014-2015 verileri kullanılarak güncellenen yeni raporda da en eşitlikçi il yeniden İstanbul olmuştur. Ancak, diğer illerin eşitsizlik sıralamalarının neredeyse tümü değişmiştir. 2012 verilerine göre eşitsizliğin en az olduğu İstanbul'u Tunceli, Bolu, Düzce ve Eskişehir izlerken, 2015 verilerinin temel alındığı yeni çalışmada İstanbul'u Bursa, Eskişehir, Ankara ve Muğla takip etmektedir. Bu illerin temel ortak özellikleri; başta kadınların belediye meclislerindeki temsiliyet oranları olmak üzere sağlık, eğitim ve istihdam göstergelerinin diğer illere göre daha iyi durumda olmasıdır.

<sup>7</sup> Detaylı bilgi için bkz: <http://hdr.undp.org/en/content/human-development-report-2010> ve Müjgan Hacıoğlu Deniz ve Elif Haykır Hobikoğlu, "Cinsiyete Göre Gelişme Endeksi Çerçevesinde Kadın İstihdamının Ekonomik Değerlendirmesi: Türkiye Örneği", International Conference on Eurasian Economies, 2012.

<sup>8</sup> Detaylı bilgi için bkz: <http://hdr.undp.org/en/content/gender-inequality-index-gii> ve <http://hdr.undp.org/en/content/gender-development-index-gdi>.

<sup>9</sup> Detaylı bilgi için bkz: <http://hdr.undp.org/en/content/human-development-report-2010> ve Müjgan Hacıoğlu Deniz ve Elif Haykır Hobikoğlu, "Cinsiyete Göre Gelişme Endeksi Çerçevesinde Kadın İstihdamının Ekonomik Değerlendirmesi: Türkiye Örneği", International Conference on Eurasian Economies, 2012.



2012 verileri ile hazırlanan bir önceki raporda cinsiyetler arası eşitsizliğin en yüksek olduğu il Ağrı iken, bu çalışmada eşitsizliğin en yüksek olduğu il Bitlis olmuştur. 2012 verileri kapsamında Ağrı'yı Bitlis, Kilis, Gaziantep ve Siirt takip ederken; yeni raporda Bitlis'i Muş, Yozgat, Niğde ve Afyon takip etmektedir<sup>10</sup>. Eski rapor ve güncellemesi yapılan yeni rapora göre İstanbul ve Yalova hariç diğer illerin cinsiyet eşitsizliği sıralamalarındaki yerleri değişmiştir<sup>11</sup>. Güncellenmiş yeni rapora göre en eşitlikçi 10 ve eşitsizlik aralığının en çok açıldığı son 10 ilin toplumsal cinsiyet eşitliğindeki eski ve yeni durumlarını gösteren değişikliklere aşağıda Şekil-1 ve Şekil-2'de yer verilmiştir:

## 81 İLDEKİ CİNSİYET EŞİTSİZLİĞİ DEĞİŞİMİNDEKİ ESKİ VE YENİ DURUM

Şekil-1: 2015 yılı verilerine göre en eşitlikçi ilk 10 il

Toplumsal Cinsiyet Eşitsizliği Endeksi Sıralaması (2015)	Toplumsal Cinsiyet Eşitsizliği Endeksi Sıralaması (2015)	Toplumsal Cinsiyet Eşitsizliği Endeksi Sıralaması (2012)	Değişim
1 İstanbul	0.268	1	—
2 Bursa	0.275	2	▲
3 Eskişehir	0.308	3	▲
4 Ankara	0.311	4	▲
5 Muğla	0.321	5	▲
6 İzmir	0.323	6	▲
7 Yalova	0.323	7	—
8 Bolu	0.327	8	▼
9 Düzce	0.329	9	▼
10 Kocaeli	0.329	10	▲

2012 yılına ait verileri kullanarak oluşturulan bir önceki raporda, eşitsizliğin en az olduğu (en eşitlikçi) ilk 10 il İstanbul, Tunceli, Bolu, Düzce, Eskişehir, Bilecik, Yalova, Rize, Bursa ve Trabzon'dur. 2015 yılına ait verileri kullanarak oluşturulan yeni raporda ise İstanbul yerini korurken, İstanbul'u Bursa, Eskişehir, Ankara, Muğla, İzmir, Yalova, Bolu, Düzce ve Kocaeli takip etmiştir.

Şekil-2: 2015 yılı verilerine göre eşitsizliğin en yüksek olduğu 10 il

Toplumsal Cinsiyet Eşitsizliği Endeksi Sıralaması (2015)	Toplumsal Cinsiyet Eşitsizliği Endeksi Sıralaması (2015)	Toplumsal Cinsiyet Eşitsizliği Endeksi Sıralaması (2012)	Değişim
71 Bingöl	0.553	71	▼
72 Sivas	0.554	72	▼
73 Aksaray	0.555	73	▼
74 Elazığ	0.558	74	▼
75 Adıyaman	0.559	75	▼
76 Siirt	0.572	76	▲
77 Afyon	0.574	77	▼
78 Niğde	0.580	78	▼
79 Yozgat	0.593	79	▼
80 Muş	0.615	80	▼
81 Bitlis	0.617	81	▼

2012 yılına ait verileri kullanarak oluşturulan bir önceki raporda, eşitsizliğin en yüksek olduğu 10 il; Ağrı Bitlis, Kilis, Gaziantep, Siirt, Kars, Kırşehir, Muş, Yozgat, Hatay, Şanlıurfa'dır. 2015 yılına ait verileri kullanarak oluşturulan yeni raporda ise eşitsizliğin en yüksek olduğu Bitlis'i Muş, Yozgat, Niğde, Afyon, Siirt, Adıyaman, Elazığ, Aksaray, Sivas ve Bingöl izlemektedir.

## İLLERİN CİNSİYET EŞİTSİZLİĞİNDEKİ SIRALAMALARINDAKİ DEĞİŞİKLİĞİN ARDINDA YATAN TEMEL SEBEP NEDİR?

3 yıllık bir süre zarfında illerin cinsiyet eşitsizliği sıralamalarındaki değişimin ardında yatan en önemli sebep, GII endeksini oluşturan 4 temel göstergenin de kadınlarla ilgili bölümlerinde

<sup>10</sup> Toplumsal cinsiyet eşitsizliğine ilişkin ayrıntılı bilgi, göstergelerin detayları, endekslerin hesaplama yöntemlerine ilişkin Teknik Arka Plan'a Ek-2 ve Ek-3'de yer verilmiştir.

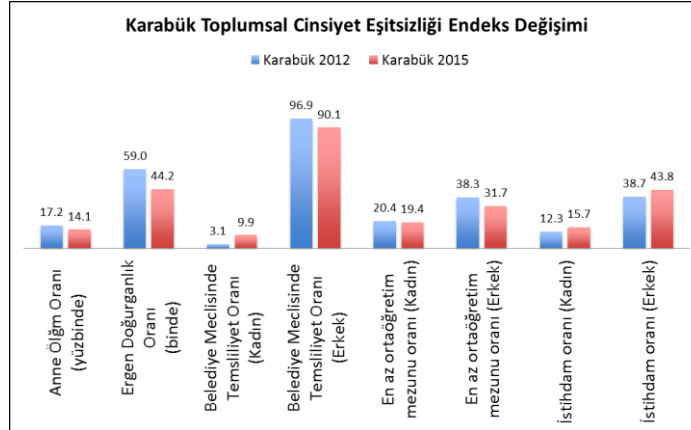
<sup>11</sup> 81 ilin cinsiyet eşitsizliğindeki eski ve yeni durumlarını gösteren tabloya Ek-1'de yer verilmiştir.



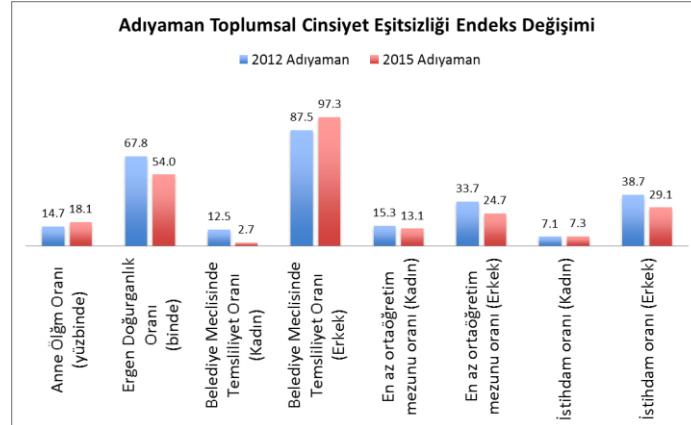
yaşanan temel farklılaşmadır. Sıralamada en radikal değişimi Karabük, Sakarya, Kars, Gümüşhane, Malatya, Adıyaman, Elazığ ve Niğde yaşamıştır.

İllerin sıralamalarında kadınlarla ilgili her bir göstergede yaşanan farklılaşma, sıralamayı etkilemektedir; ancak bu değişimi en çok etkileyen, kadınların belediye meclisindeki temsil oranlarında yaşanan farklılaşmadır<sup>12</sup>. Bu kapsamda, sağlık, eğitim ve istihdam göstergelerinde yaşanan değişim, temsiliyet kadar güçlü ve hızlı bir etki yaratamayabilir. Yukarıda da belirtildiği gibi illerin eski ve yeni yerlerindeki değişimden en çok etkilenen illerden birisi Adıyaman'dır. Adıyaman, cinsiyet eşitsizliğinde 40. sıradan 75. sıraya düşerek kadın-erkek eşitsizlik aralığını arttırmıştır. Adıyaman'ın 3 yıldaki değişimi incelendiğinde, kadınların sağlık ve istihdam göstergelerinde iyileşme yaşandığı; ancak belediye meclisindeki temsiliyet oranında da ciddi bir düşüş olduğu gözlemlenmektedir. Kadınların temsiliyetinde yaşanan bu düşüş, Adıyaman'ın sıralamadaki yerini de düşürmektedir. Karabük ise, bir önceki raporda cinsiyet eşitsizliği sıralamasında 60. sıradayken, yeni raporda radikal bir değişimle 25. sıraya yükselmiş ve kadın-erkek cinsiyet eşitsizliği aralığını azaltmıştır. Bu değişimde sağlık, istihdam ve eğitim verilerinde görülen iyileşmenin yanı sıra, kadınların belediye meclisindeki temsiliyet oranının yükselmesi çok etkili olmuştur. Sıralamadan en çok etkilenen bu 2 ilin 2012 ve 2015 yıllarına ait değişimi, göstergeleri ile birlikte grafiğe şu şekilde yansıtmaktadır.

**Şekil-3: Karabük Toplumsal Cinsiyet Eşitsizliği Endeks Değişimi**



**Şekil-4: Adıyaman Toplumsal Cinsiyet Eşitsizliği Endeks Değişimi**

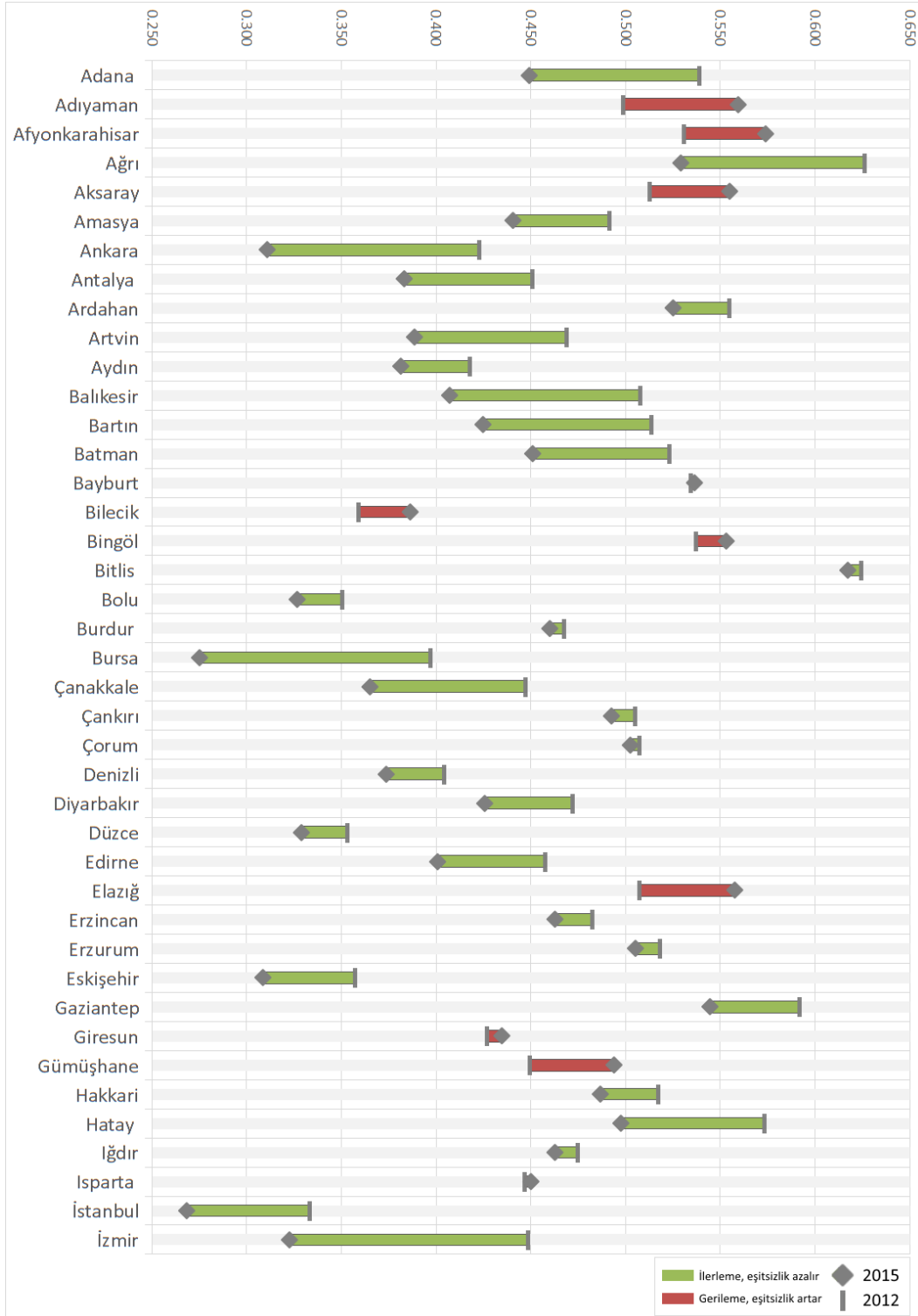


<sup>12</sup>2014 yılında TEPAV'ın yayımladığı 81 il İçin Toplumsal Cinsiyet Eşitliği Karnesinde 2009 Yerel Seçimleri sonuçlarında kadınların belediye meclisindeki temsiliyetleri dikkate alınmıştır. Yeni raporda 2014 Yerel Seçimleri sonuçlarında kadınların belediye meclisindeki temsiliyet oranları dikkate alınmıştır. Detaylı bilgi için bkz: Detaylı bilgi için bkz: "Mahalli İdareler Seçim Sonuçları-Kazanan Aday Bilgileri Veri Tabanı-2014", TÜİK

## TÜRKİYE TOPLUMSAL CİNSİYET EŞİTSİZLİĞİ ENDEKSİ: 2012'DEN 2015'E DEĞİŞİM

Toplumsal cinsiyet eşitsizliğinde 81 ilde yaşanan değişim, aşağıdaki grafiğe yansıtılmıştır. Lejand da görüldüğü üzere, grafikteki illerin cinsiyet eşitsizliğindeki değişimi, 2012 ve 2015 yıllarına aittir. İllerin cinsiyet eşitsizliğindeki endeks değerleri 0 (sıfır) ile 1 (bir) aralığında değişmektedir. Endekste "0" sayısına yakınlık, kadın ve erkek arasındaki eşitsizlik aralığının daraldığını gösterirken, "1" sayısına yakınlık ise kadın ve erkek arasındaki eşitsizliğin arttığını işaret etmektedir.

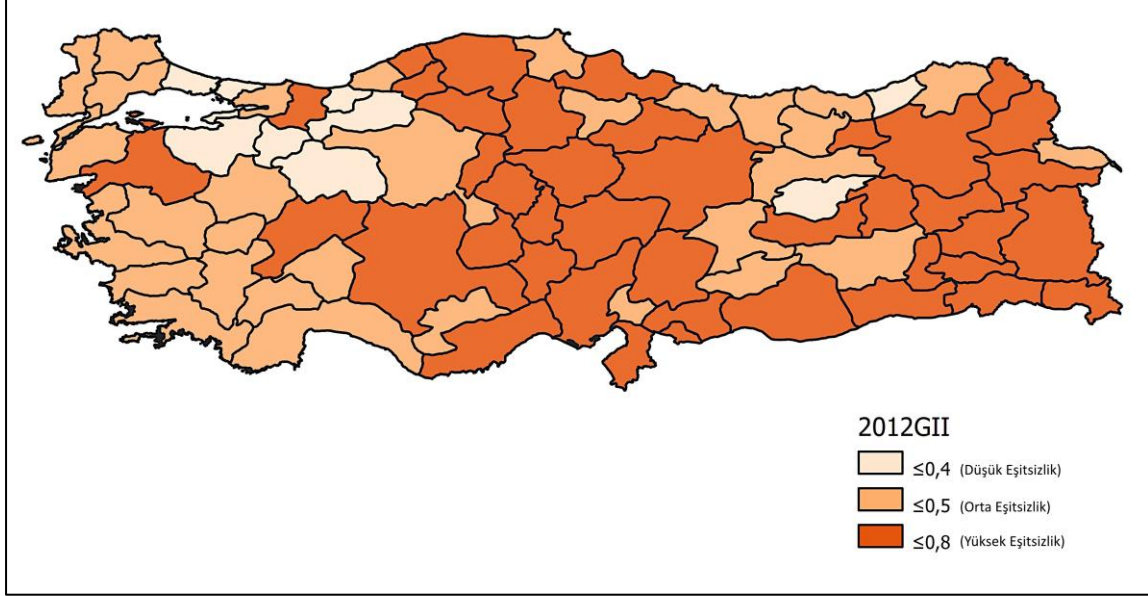
**Şekil-5: 81 İlın Toplumsal Cinsiyet Eşitsizliği Grafiği (2012'den 2015'e)**



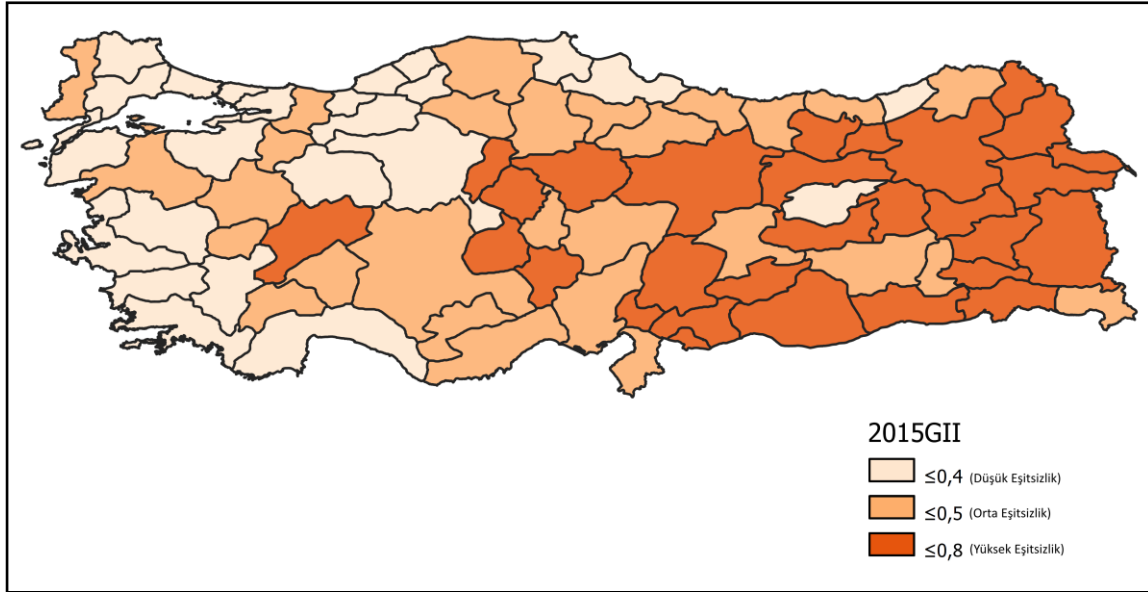


Aşağıdaki haritalarda Türkiye Toplumsal Cinsiyet Eşitsizliği Endeksi'nin 2012 ve 2015 yıllarında haritadaki dağılımı görülmektedir<sup>13</sup>.

**Şekil-6: Yerel düzeyde toplumsal cinsiyet eşitsizliği-2012**



**Şekil-7: Yerel düzeyde toplumsal cinsiyet eşitsizliği-2015**



2012 ve 2015 toplumsal cinsiyet eşitsizliği haritalarında da görüldüğü üzere, ülke genelinde toplumsal cinsiyet eşitsizliğinin azaldığı ve kadın-erkek eşitlik oranlarının arttığı gözlemlenmektedir. Cinsiyet eşitsizliğindeki azalışın özellikle Marmara, Ege, Akdeniz, Karadeniz ve İç Anadolu Bölgesinde de yaşandığı, Doğu ve Güneydoğu Anadolu Bölgelerinde de 3 yıl önceki benzer tablonun hakim olduğu görülmektedir.

<sup>13</sup> Endeks değerleri 0 (sıfır) ile 1 (bir) aralığında değişmekte ve 0'a yakınlık, kadın ve erkeğin eşit olduğunu gösterirken; 1'e yakınlık değeri ise iki cinsiyet arasındaki eşitsizliğin en üst noktasını yansıtmaktadır

## Türkiye Kadın Güçlenme Endeksi 2016

### KADINLARIN EN GÜÇLÜ OLDUĞU İL DE; YENİDEN İSTANBUL

Kadın ve erkeklerin çeşitli göstergelere göre farklılaşmasına dayalı olarak geliştirilen Türkiye Toplumsal Cinsiyet Eşitsizliği Endeksi'ne ilave olarak aynı göstergelerde yalnızca kadınların konumu dikkate alınarak oluşturulan Türkiye Kadın Güçlenme Endeksi'nde ilk sırayı yine 2012 yılı endeksi gibi İstanbul almıştır. Ancak diğer illerin güçlenme sıralamalarının yeri değişmiştir.

2012 verilerine göre kadınların en güçlü olduğu il olan İstanbul'u Tunceli, Tekirdağ, Ankara ve Eskişehir izlerken, 2015 verilerinin temel alındığı yeni çalışmada İstanbul'u Ankara, Muğla, İzmir ve Bursa takip etmektedir<sup>14</sup>. Bir önceki raporda güçlenme endeksinde son sırada Ağrı yer alırken, güncellenen bu çalışmada son sırayı alan il Muş olmuştur.<sup>15</sup> 2012 verileri kapsamında Ağrı'yı Bitlis, Muş, Kars ve Siirt takip ederken; yeni raporda Muş'u Ağrı, Bitlis, Siirt ve Yozgat takip etmektedir.

### 81 İLDE KADIN GÜÇLENME SIRALAMASINDA ESKİ VE YENİ DURUM

2012 verileri ile oluşturulan bir önceki rapor ve 2015 verileri ile hazırlanan bu rapora göre İstanbul, Zonguldak, Diyarbakır ve Şanlıurfa hariç diğer illerin kadın güçlenme sıralamalarındaki yerleri değişmiştir. İllerin kadın güçlenme değerlerindeki eski ve yeni durumlarına aşağıdaki Şekil-8 ve Şekil-9'da yer verilmiştir:

Şekil-8: 2015 yılı verilerine göre kadınların en güçlü olduğu 10 il

Yerel Düzeyde Kadın Güçlenme Endeksi (2015)	Yerel Düzeyde Kadın Güçlenme Endeksi Sıralaması (2015)	Yerel Düzeyde Kadın Güçlenme Endeksi Sıralaması (2012)	Değişim
1 İstanbul	4.645	1	—
2 Ankara	4.508	2	▲
3 Muğla	4.341	3	▲
4 İzmir	4.315	4	▲
5 Bursa	4.246	5	▲
6 Tekirdağ	4.058	6	▼
7 Antalya	4.056	7	▲
8 Eskişehir	4.026	8	▼
9 Tunceli	3.992	9	▼
10 Kocaeli	3.865	10	▲

2012 yılına ait verileri kullanarak oluşturulan bir önceki raporda, kadınların en güçlü olduğu ilk 10 il İstanbul, Tunceli, Tekirdağ, Ankara, Eskişehir, Rize, Bolu, Düzce, Bilecik ve Yalova'dır. 2015 yılına ait verileri kullanarak oluşturulan bu raporda İstanbul yerini korurken İstanbul'u Ankara, Muğla, İzmir, Bursa, Tekirdağ, Antalya, Eskişehir, Tunceli, ve Kocaeli takip etmiştir.

<sup>14</sup> Yerel düzeyde kadın güçlenme endeksinde ilişkin ayrıntılı bilgi, göstergelerin detayları, endekslerin hesaplama yöntemlerine ilişkin Teknik Arka Plan'a Ek-4'de yer verilmiştir.

<sup>15</sup> 81 ilin kadın güçlenme endekslerindeki eski ve yeni durumlarını gösteren tabloya Ek-1'de yer verilmiştir.

Şekil-9: 2015 yılı verilerine göre kadının gücünün en az olduğu 10 il

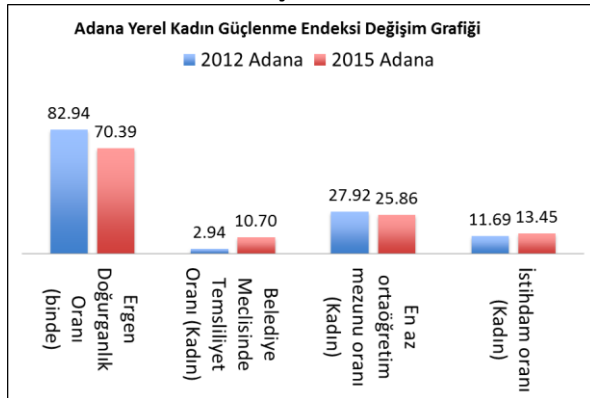
Yerel Düzeyde Kadın Güçlenme Endeksi (2015)	Yerel Düzeyde Kadın Güçlenme Endeksi Sıralaması (2015)	Yerel Düzeyde Kadın Güçlenme Endeksi Sıralaması (2012)	Değişim
71 Aksaray	1.929	71	49
72 Afyon	1.890	72	59
73 Şırnak	1.886	73	74
74 Niğde	1.843	74	35
75 Adıyaman	1.815	75	55
76 Şanlıurfa	1.791	76	76
77 Yozgat	1.775	77	67
78 Siirt	1.734	78	77
79 Bitlis	1.622	79	80
80 Ağrı	1.480	80	81
81 Muş	1.465	81	79

2012 yılına ait verileri kullanarak oluşturulan bir önceki raporda, kadınların gücünün en az olduğu 10 il Ağrı, Bitlis, Muş, Kars, Siirt, Şanlıurfa, Kilis, Şırnak, Hatay, Van ve Gaziantep'tir. 2015 yılına ait verileri kullanarak oluşturulan bu raporda en kadınların gücünün en az olduğu Muş'u, Ağrı, Bitlis, Siirt, Yozgat, Şanlıurfa, Adıyaman, Niğde, Şırnak, Afyon ve Aksaray takip etmiştir.

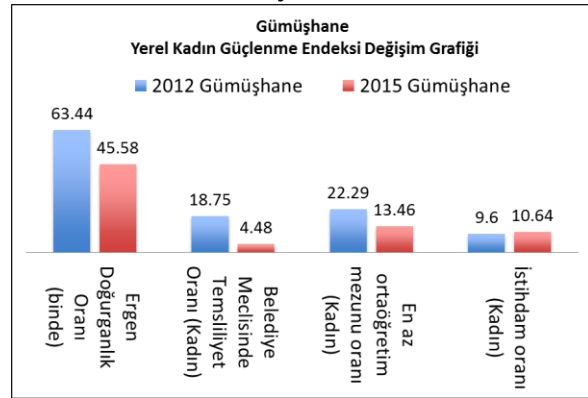
## İLLERDEKİ KADIN GÜÇLENME SIRALAMALARINDAKİ DEĞİŞİMİN ARDINDA YATAN TEMEL SEBEP NEDİR?

GII'den yola çıkıldığı için, yerel düzeyde kadın güçlenme endeksinde de sağlık<sup>16</sup>, eğitim, istihdam ve temsiliyet göstergelerinin yanı sıra, kadın güçlenme sıralamasını, ağırlık oranı en yüksek olan "belediye meclisindeki kadın temsiliyet oranı" daha çok belirlemektedir. Sıralamada en radikal değişimi Karabük, Adana, Sakarya, Mersin, Hatay, Gümüşhane, Osmaniye ve Niğde yaşamıştır. Sıralamadaki yeri en çok değişen illerden biri olan Adana, bir önceki raporda kadın güçlenme sıralamasında 60. sıradan, 32. sıraya yükselmiştir. Bunda sağlık, istihdam ve eğitim verilerinde görülen iyileşmenin yanı sıra, kadınların belediye meclisindeki temsiliyet oranının yükselmesi çok etkili olmuştur. Yine benzer şekilde belediye meclisindeki kadın temsiliyet oranında yaşanan düşüş de Gümüşhane'yi 30. sıradan 55. sıraya düşürmüştür. Sıralamadan en çok etkilenen bu 2 ilin 2012 ve 2015 yıllarına ait değişimi, göstergeleri ile birlikte grafiğe şu şekilde yansımıştır:

Şekil-10: Adana Kadın Güçlenme Endeksi



Şekil-11: Gümüşhane Kadın Güçlenme Endeksi

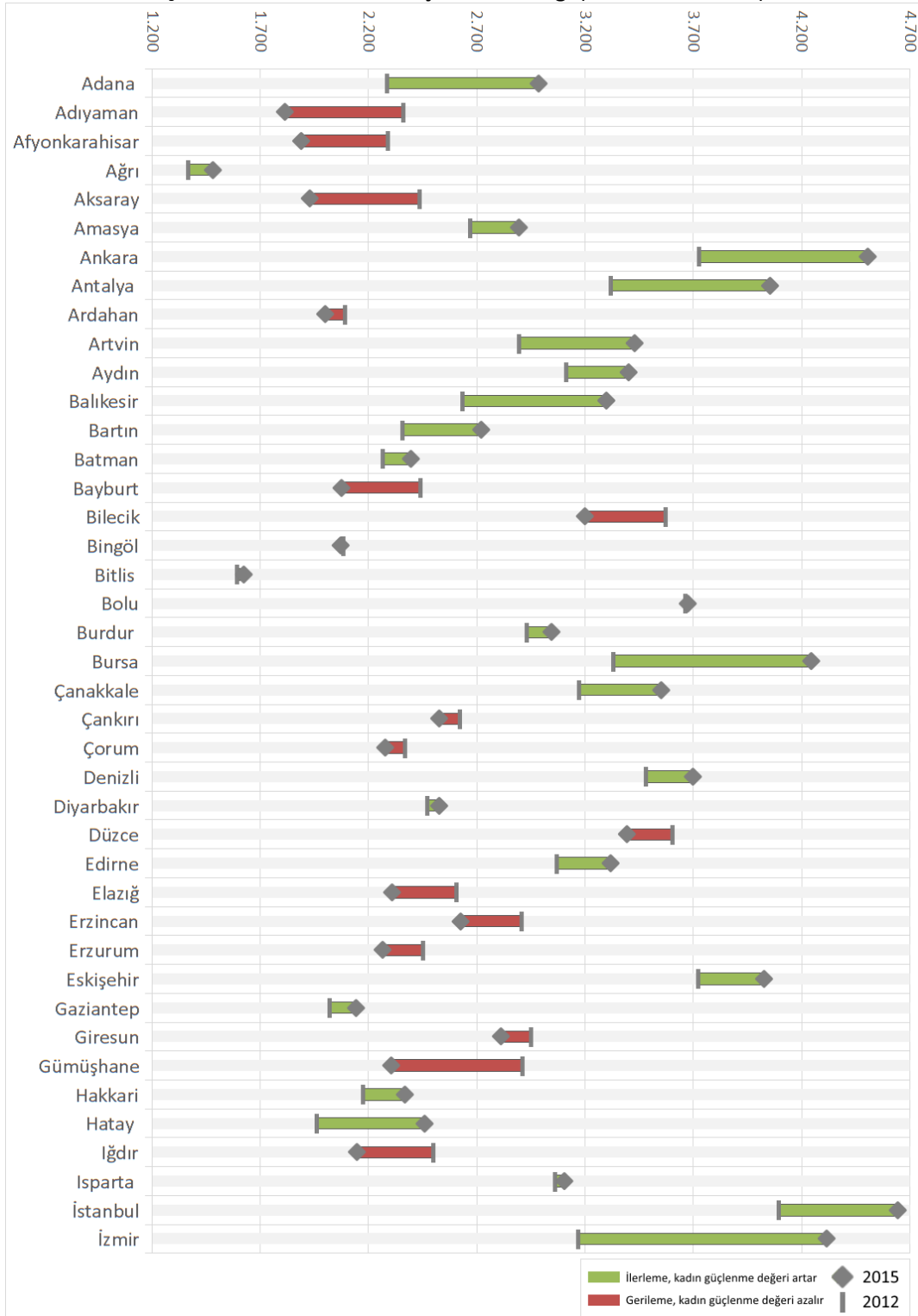


<sup>16</sup> Anne ölüm oranlarına ilişkin verilerin NUTS1 düzeyinde verilmesi ve il düzeyinde anne ölüm oranına ulaşılması nedeni ile bu gösterge yerel düzeyde kadın güçlenme endeksinde dahil edilmemiştir.

## TÜRKİYE KADIN GÜÇLENME ENDEKSİ: 2012'DEN 2015'E DEĞİŞİM

81 ilin kadın güçlenmesindeki yaşanan değişimi, aşağıdaki grafiğe yansıtılmıştır. Lejand da görüldüğü üzere, grafikteki illerin kadın güçlenme değişimi, 2012 ve 2015 yıllarına aittir. İllerin kadın güçlenme endeks değerleri 1 (bir) büyüktür. Endekste "1" sayısına yakınlık kadının gücünün azaldığını göstermektedir.

Şekil-12: 81 İlin Kadın Güçlenme Grafiği (2012'den 2015'e)

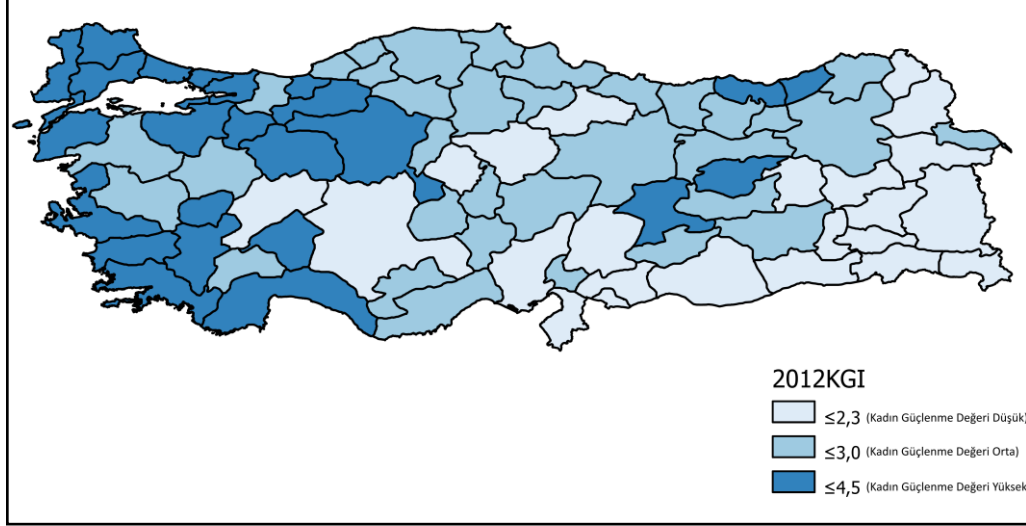




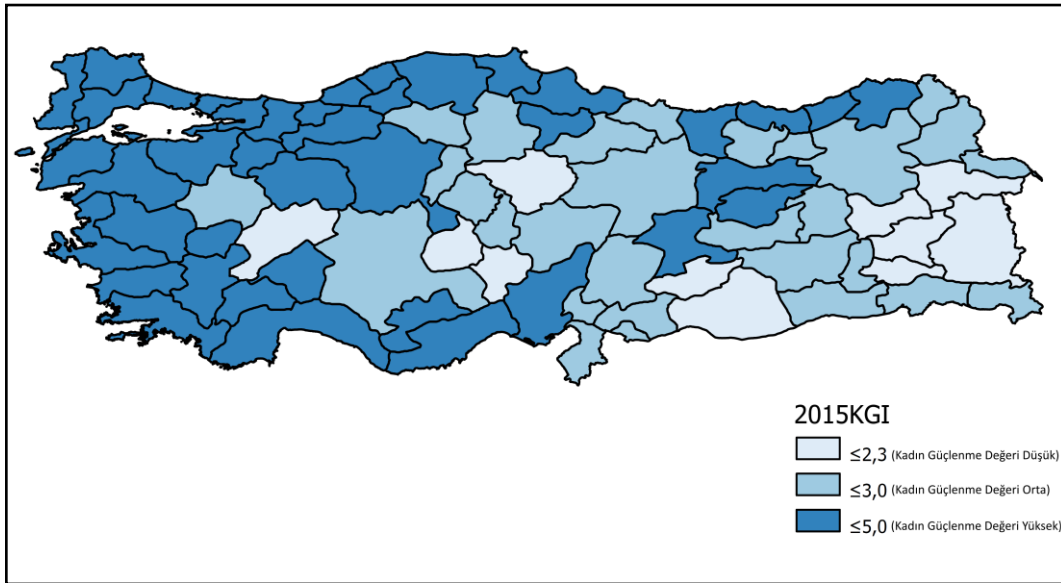


Aşağıdaki haritalarda 2012 ve 2015 yıllarına ait kadın güçlenme endeks değerlerinin illere göre dağılımı yer almaktadır<sup>17</sup>.

**Şekil-13: Türkiye Kadın Güçlenme Endeksi-2012**



**Şekil-14: Türkiye Kadın Güçlenme Endeksi-2015**



2012 ve 2015 kadın güçlenmesine ilişkin haritalarda da görüldüğü üzere, ülke genelinde kadınların güçlenme endeks değerlerinde iyileşme gözlemlenmektedir. Kadınlar bazında güçlenmenin Marmara, Ege, Batı ve Orta Karadeniz, Doğu Karadeniz, Akdeniz Bölgelerinde ve İç Anadolu'nun batı bölümlerinde arttığı görülmektedir. Doğu ve Güneydoğu Anadolu Bölgelerinde de fazla bir değişiklik olmadığı, 3 yıl önceki benzerliği yansıttığı görülmektedir.

<sup>17</sup> Endeks değerleri 1 (bir) ile 5 (aralığında) aralığında değişmekte ve 5'e yakınlık, yerel düzeyde kadının güçlenmesine işaret ederken; 1'e yakınlık değeri ise kadın gücünün azalmış olduğuna işaret etmektedir.

## SONUÇ YERİNE...

Türkiye'nin kadın erkek eşitliğini il düzeyinde ölçmek, kadınların güçlü olduğu illeri tespit etmek ve illerin durumunu kadınlar açısından değerlendirmek için 2012 yılına ait verileri kullanarak oluşturulan "81 il için Toplumsal Cinsiyet Eşitliği Karnesi-2014" ile, 2015 yılı verileri kullanılarak hazırlanan "81 il için Toplumsal Cinsiyet Eşitliği Karnesi-2016" çalışması illerin, cinsiyet eşitliği ve kadın güçlenme endekslerindeki değerlerini eski ve yeni durumları açısından karşılaştırmış ve Türkiye'ye yansımalarının resmini çizmeye çalışmıştır.

Hem toplumsal cinsiyet eşitsizliği hem de kadın güçlenme endekslerinin hesaplamalarında ağırlık oranı en yüksek olan gösterge, temsiliyettir. Bu çalışmada temsiliyete ilişkin, en son 2014 yılında yapılan Yerel Seçim sonuçları dikkate alınmıştır. Dolayısıyla bu seçim sonuçlarında hem belediye başkanlığı hem de belediye meclis üyeliğindeki kadın oranlarında yaşanan farklılaşma, illerin sıralamadaki yerlerini etkilemiştir. İllerin sıralamalarındaki değişiklik, bölge ölçeğine de yansımış ve Türkiye'nin toplumsal cinsiyet eşitsizliği endeksi ve kadın güçlenme endeksinde genel durumunu da değiştirmiştir. Bu gelişmeden en çok; Marmara, Ege, Akdeniz, Karadeniz ve İç Anadolu Bölgeleri etkilenmiştir. Bu bölgelerde, hem toplumsal cinsiyet eşitsizliği hem de kadının güçlenmesinde 3 yıl öncesine göre iyileşmeler söz konusudur. Toplumsal cinsiyet eşitliğindeki iyileşmenin özellikle Marmara, Ege, Akdeniz ve Karadeniz ve İç Anadolu Bölgesinde de yaşandığı, kadınlar güçlenme endeksindeki ilerlemelerin de Marmara, Ege, Batı ve Orta Karadeniz, kısmen de Doğu Karadeniz, Akdeniz Bölgelerinde ve İç Anadolu'nun batı bölümlerinde olduğu görülmektedir.

Bu çalışmanın sonuçları, Türkiye'de kadınların, ekonomik ve sosyal durumlarına ilişkin verilerinde bir iyileşme olduğunu gözler önüne sermektedir. Yine de sonuçlar, kadınların toplumsal yaşamdaki temsiliyetleri göz önüne alındığında, arzu edilen noktada değildir. Özellikle Doğu ve Güneydoğu Anadolu Bölgelerinde toplumsal cinsiyet eşitliğinde gerçek anlamda bir iyileşme yaşanmadığı gözlemlenmektedir.

Sonuç olarak, toplumsal cinsiyet eşitliğinin ülke geneline yayılması için; yerel düzeyde toplumsal cinsiyet eşitliğinin gözetilip gözetilmediğini ölçmek, sonuçları değerlendirmek ve çıkan sonuçlardan toplumsal cinsiyete duyarlı politikalar geliştirmek çok önemlidir. Bu kapsamda da Türkiye'de yerel düzeyde toplumsal cinsiyet eşitsizliğinin durumunu ölçmek ve kadın erkek eşitliğine bakışı anlatan bir resim çizilebilir. Bu çalışmada, gerçekleştirildiğimiz endeks çalışması, siyasette, çalışma yaşamında, eğitim ve sağlık alanında salt kadınların sayısal olarak varlıklarının artırılması değil, toplumsal yaşamda kadın erkek eşitliği temelli dönüşüm yönünde bir çağrı olarak okunmalıdır.

Bitirirken, TEPAV olarak bu çalışmayla amacımız sadece yerel düzeyde toplumsal cinsiyet eşitliği ile ilgili istatistik üretmenin ötesinde önümüzdeki dönemde; **i)** yerel, bölgesel ve ulusal düzeyde toplumsal cinsiyet eşitliğini tartışabileceğimiz, **ii)** yerel düzeyde en iyi uygulama örneklerini paylaşabileceğimiz, **iii)** endekslerdeki değişimlerin nedenlerini sorgulayabileceğimiz, **iv)** merkezi ve yerel yönetimlerin, sivil aktörlerin ve ilgili tüm paydaşların katılımlarının sağlanabileceği yeni bir politika diyalogu geliştirilmesine katkı sağlamaktır.

## KAYNAKÇA

- Calculating the Human Development Index (HDI), <<http://hdr.undp.org/en/content/calculating-indices>.
- Demirdirek, Hülya ve Şener, Ülker, “81 il için Toplumsal Cinsiyet Eşitliği Karnesi”, Ocak 2014.
- Hacıoğlu Müjgan, Deniz ve Hobikoğlu, Elif Haykır “Cinsiyete Göre Gelişme Endeksi Çerçevesinde Kadın İstihdamının Ekonomik Değerlendirmesi: Türkiye Örneği”, International Conference on Eurasian Economies, 2012. Gender Equality Index Report, European Institute for Gender Equality, Italy, 2013.
- Hanehalkı İşgücü Araştırması, Bölgesel Sonuçlar 2004-2013, TÜİK.
- IMF World Economic Outlook (WEO), April 2015”
- İşgücü İstatistikleri, TÜİK, Ocak 2015.
- İstatistiklerle Kadın, TÜİK, 2014.
- Mahalli İdareler Seçim Sonuçları-Kazanan Aday Bilgileri Veri Tabanı-2014.
- MEB Ulusal Eğitim İstatistikleri, 2014-2015
- Milletvekili Seçim Sonuçları-Kazanan Aday Bilgileri Veri Tabanı-2015”,
- Ocak 2015 Hanehalkı İşgücü İstatistikleri, TEPAV, 2015.
- Sağlık İstatistikleri Yıllığı 2014, Sağlık Araştırmaları Genel Müdürlüğü Sağlık Bakanlığı Yayın No:885.
- Seçilmiş Göstergelerle Türkiye, TÜİK, 2013.
- SGK 2015 İstatistik Aylığı, Haziran 2015.
- “Toplumsal Cinsiyet Eşitliği Ulusal Eylem Planı, 2008-2013”, TC. Başbakanlık Kadının Statüsü Genel Müdürlüğü, Ankara, 2008.
- The Global Gender Gap Reprt, World Economic Forum, 2014.
- The Inclusive World and Development Report 2015.
- TiSK İşgücü Pıyasası Bülteni – Ocak 2015 (Sayı: 31).
- Türkiye Cinsiyet İstatistikleri 2014, TÜİK Yayınları.
- United Nation Development Programme, Human Development Report-Gender Inequality Index (GII)-2014.
- United Nation Development Programme, Human Development Report-Gender Development Index (GDI)-2014.
- “World Survey on the Role of Women in Development 2014 Gender Equality and Sustainable Development”, UN Women, 2014.
- <[http://www.unwomen.org/~media/headquarters/attachments/sections/library/publications/2014/unwomen\\_surveyreport\\_advance\\_16oct.pdf](http://www.unwomen.org/~media/headquarters/attachments/sections/library/publications/2014/unwomen_surveyreport_advance_16oct.pdf)>
- YSK-Seçim arşivi-30 Mart 2014 Mahalli İdareler Genel Seçimleri-İstatistiksel Bilgiler.

## EKLER

## EK-1 Türkiye Toplumsal Cinsiyet Eşitsizliği Endeksi (2012-2015)

Toplumsal Cinsiyet Eşitsizliği Endeksi Sıralaması (2015)	Toplumsal Cinsiyet Eşitsizliği Endeksi Sıralaması (2015)	Toplumsal Cinsiyet Eşitsizliği Endeksi Sıralaması (2012)	Değişim
1 İstanbul	0.268	1	—
2 Bursa	0.275	2	▲
3 Eskişehir	0.308	3	▲
4 Ankara	0.311	4	▲
5 Muğla	0.321	5	▲
6 İzmir	0.323	6	▲
7 Yalova	0.323	7	—
8 Bolu	0.327	8	▼
9 Düzce	0.329	9	▼
10 Kocaeli	0.329	10	▲
11 Rize	0.352	11	▼
12 Tekirdağ	0.357	12	▲
13 Kırklareli	0.363	13	▲
14 Çanakkale	0.365	14	▲
15 Sinop	0.371	15	▲
16 Denizli	0.374	16	▼
17 Sakarya	0.376	17	▲
18 Aydın	0.381	18	▼
19 Antalya	0.383	19	▲
20 Tunceli	0.384	20	▼
21 Bilecik	0.387	21	▼
22 Artvin	0.389	22	▲
23 Trabzon	0.391	23	▼
24 Edirne	0.401	24	▲
25 Karabük	0.404	25	▲
26 Balıkesir	0.407	26	▲
27 Manisa	0.412	27	▼
28 Zonguldak	0.415	28	▲
29 Samsun	0.421	29	▲
30 Bartın	0.425	30	▲
31 Diyarbakır	0.426	31	▲
32 Uşak	0.426	32	▼
33 Giresun	0.435	33	▼
34 Mersin	0.437	34	▲
35 Karaman	0.440	35	▼
36 Amasya	0.441	36	▲
37 Kastamonu	0.443	37	▲
38 Adana	0.449	38	▲
39 Isparta	0.450	39	▼
40 Batman	0.451	40	▲
41 Burdur	0.460	41	▼

Toplumsal Cinsiyet Eşitsizliği Endeksi Sıralaması (2015)	Toplumsal Cinsiyet Eşitsizliği Endeksi Sıralaması (2015)	Toplumsal Cinsiyet Eşitsizliği Endeksi Sıralaması (2012)	Değişim
42 Ordu	0.462	42	▼
43 Erzincan	0.463	43	▼
44 Iğdır	0.463	44	▼
45 Konya	0.475	45	▲
46 Kayseri	0.476	46	▲
47 Kars	0.484	47	▲
48 Kütahya	0.484	48	▼
49 Hakkari	0.487	49	▼
50 Çankırı	0.493	50	▼
51 Mardin	0.493	51	▲
52 Gümüşhane	0.494	52	▼
53 Nevşehir	0.494	53	▲
54 Hatay	0.497	54	▲
55 Çorum	0.502	55	▼
56 Malatya	0.503	56	▼
57 Erzurum	0.505	57	▼
58 Şırnak	0.508	58	▼
59 Kırşehir	0.519	59	▲
60 Ardahan	0.525	60	▲
61 Tokat	0.526	61	▲
62 Ağrı	0.529	62	▲
63 Şanlıurfa	0.530	63	▲
64 Kilis	0.532	64	▲
65 Kırıkkale	0.533	65	▲
66 Kahramanmaraş	0.534	66	▼
67 Van	0.535	67	▼
68 Bayburt	0.537	68	▼
69 Osmaniye	0.544	69	▼
70 Gaziantep	0.544	70	▲
71 Bingöl	0.553	71	▼
72 Sivas	0.554	72	▼
73 Aksaray	0.555	73	▼
74 Elazığ	0.558	74	▼
75 Adıyaman	0.559	75	▼
76 Siirt	0.572	76	▲
77 Afyon	0.574	77	▼
78 Niğde	0.580	78	▼
79 Yozgat	0.593	79	▼
80 Muş	0.615	80	▼
81 Bitlis	0.617	81	▼

## EK-2 Türkiye Kadın Güçlenme Endeksi (2012-2015)

Yerel Düzeyde Kadın Güçlenme Endeksi (2015)		Yerel Düzeyde Kadın Güçlenme Endeksi Sıralaması (2015)	Yerel Düzeyde Kadın Güçlenme Endeksi Sıralaması (2012)	Değişim	Yerel Düzeyde Kadın Güçlenme Endeksi (2015)		Yerel Düzeyde Kadın Güçlenme Endeksi Sıralaması (2015)	Yerel Düzeyde Kadın Güçlenme Endeksi Sıralaması (2012)	Değişim		
1	Istanbul	4.645	1	1	—	42	Erzincan	2.627	42	31	▼
2	Ankara	4.508	2	4	▲	43	Kütahya	2.574	43	33	▼
3	Muğla	4.341	3	13	▲	44	Ordu	2.558	44	42	▼
4	Izmir	4.315	4	19	▲	45	Diyarbakır	2.528	45	45	—
5	Bursa	4.246	5	14	▲	46	Çankırı	2.526	46	40	▼
6	Tekirdağ	4.058	6	3	▼	47	Nevşehir	2.518	47	37	▼
7	Antalya	4.056	7	16	▲	48	Konya	2.506	48	64	▲
8	Eskişehir	4.026	8	5	▼	49	Hatay	2.458	49	73	▲
9	Tunceli	3.992	9	2	▼	50	Batman	2.395	50	62	▲
10	Kocaeli	3.865	10	17	▲	51	Hakkari	2.367	51	65	▲
11	Denizli	3.698	11	12	▲	52	Kırıkkale	2.345	52	56	▲
12	Kırklareli	3.690	12	15	▲	53	Kırşehir	2.311	53	63	▲
13	Bolu	3.675	13	7	▼	54	Elazığ	2.311	54	41	▼
14	Rize	3.651	14	6	▼	55	Gümüşhane	2.304	55	30	▼
15	Yalova	3.628	15	10	▼	56	Çorum	2.278	56	54	▼
16	Çanakkale	3.551	16	18	▲	57	Kahramanmaraş	2.271	57	61	▲
17	Trabzon	3.491	17	11	▼	58	Erzurum	2.264	58	47	▼
18	Artvin	3.428	18	32	▲	59	Kilis	2.150	59	75	▲
19	Aydın	3.400	19	20	▲	60	Mardin	2.147	60	66	▲
20	Düzce	3.396	20	8	▼	61	İğdır	2.145	61	44	▼
21	Edirne	3.320	21	22	▲	62	Gaziantep	2.142	62	71	▲
22	Balıkesir	3.299	22	39	▲	63	Sivas	2.118	63	50	▼
23	Sinop	3.269	23	25	▲	64	Osmaniye	2.110	64	38	▼
24	Bilecik	3.200	24	9	▼	65	Kars	2.092	65	78	▲
25	Karabük	3.199	25	51	▲	66	Bayburt	2.076	66	48	▼
26	Manisa	3.167	26	27	▲	67	Tokat	2.073	67	70	▲
27	Sakarya	3.143	27	58	▲	68	Bingöl	2.073	68	69	▲
28	Mersin	3.118	28	52	▲	69	Ardahan	1.998	69	68	▼
29	Isparta	3.105	29	24	▼	70	Van	1.974	70	72	▲
30	Uşak	3.076	30	21	▼	71	Aksaray	1.929	71	49	▼
31	Burdur	3.045	31	28	▼	72	Afyon	1.890	72	59	▼
32	Adana	2.988	32	60	▲	73	Şırnak	1.886	73	74	▲
33	Samsun	2.955	33	53	▲	74	Niğde	1.843	74	35	▼
34	Zonguldak	2.913	34	34	—	75	Adıyaman	1.815	75	55	▼
35	Amasya	2.896	35	36	▲	76	Şanlıurfa	1.791	76	76	—
36	Malatya	2.876	36	23	▼	77	Yozgat	1.775	77	67	▼
37	Giresun	2.810	37	26	▼	78	Siirt	1.734	78	77	▼
38	Karaman	2.785	38	29	▼	79	Bitlis	1.622	79	80	▲
39	Kayseri	2.761	39	43	▲	80	Ağrı	1.480	80	81	▲
40	Kastamonu	2.756	40	46	▲	81	Muş	1.465	81	79	▼
41	Bartın	2.719	41	57	▲						

### EK-3 Türkiye Toplumsal Cinsiyet Eşitsizliği Endeksi - Teknik Arka Plan

Toplumsal Cinsiyet Eşitsizliği Endeksi'nin hesaplama yöntemi Birleşmiş Milletler tarafından geliştirilmiştir<sup>18</sup>. Buna göre Aşağıda Toplumsal Cinsiyet Eşitsizliği Endeksi kapsamında kullanılan verilerin nasıl ele alındığına ve endekslerin nasıl geliştirildiğine yer verilmiştir.

Ek	Kadınlar için
Ee	Erkekler için
AÖÖ	Anne ölüm oranı
EDO	Ergen doğurganlık oranı
BMT	Belediye meclisinde temsil oranı
EO	Ortaöğretimde ve yükseköğretimde mezun oranı
KKİÖ	Kayıtlı istihdamı oranı

$$E_K = \sqrt[3]{\left(\frac{10}{AÖÖ} \times \frac{1}{EDO}\right)^{\frac{1}{2}} \times (BMT_K \times EÖ_K)^{\frac{1}{2}} \times KKİÖ_K}$$

$$E_E = \sqrt[3]{1 \times (BMT_E \times SEO_E)^{\frac{1}{2}} \times KKİÖ_E}$$

$$EI = 1 - \frac{HARM(E_K, E_E)}{E_{K,E}}$$

Toplumsal Cinsiyet Eşitsizliği Endeksi ve bu endeksten yararlanılarak geliştirilen Yerel Düzeyde Kadın Güçlenme Endeksi'nin kapsamında kullanılan göstergelerin nasıl ele alındığına ve endekslerin nasıl hesaplandığına yer verilmiştir.

<sup>18</sup> Calculating the Indices, UN Human Development Programme, <<http://hdr.undp.org/en/content/calculating-indices>>



Toplumsal Cinsiyet Eşitsizliği Endeksi ve Gösterge Hesaplama Yöntemi <sup>19</sup>			
Gösterge	Ölçüm Birimi	Sınıf	Açıklama
<b>Anne Ölüm Oranı</b>	Yüz-binde	Sağlık	Türkiye’de temel sayılabilecek göstergelerin başında olan anne ölüm oranı, il düzeyinde oluşturulmamıştır. Bu durum, BM tarafından hazırlanan Toplumsal Cinsiyet Eşitsizliği Endeksi (GII) yerele uyarlanırken anne ölüm oranı verisinin il düzeyinde derlenmemesi nedeniyle bölge verisinin baz alınmasına neden olmuştur. Sağlık Bakanlığı tarafından en son 2014 yılında yayımlanan “Sağlık İstatistikleri Yıllığı” kapsamında, anne ölüm oranları için bölge düzeyinde belirtilen NUTS I verisi kullanılmış ve bu da göstergelere bölge düzeyinde yansıtılmıştır <sup>20</sup> . (Anne ölüm oranı “yüzbin canlı doğumda” hesaplanmıştır)
<b>Ergen Doğurganlık Oranı</b>	Binde	Sağlık	Ergen doğurganlık oranını hesaplamak için kullanılan “annenin yaşına göre doğumlar verisi” il bazında 2014 yılında son bulmaktadır. Ergen doğurganlık oranı, “TÜİK Doğum İstatistikleri Veri Tabanı, İstatistiki Bölge Birimleri Sınıflaması (Düzyey3) ve annenin yaş grubuna göre doğumlar 2014 Verilerine” göre 19 yaş altı nüfus için hesaplanmıştır. Buna göre 15 yaş altı doğum oranının 15-19 yaş arası doğum oranı ile toplamı sonucunda çıkan sonucun / tüm doğumlara oranı, binde olarak hesaplanmıştır.

<sup>19</sup> Detaylı bilgi için bkz: Calculating the Indices, UN Human Development Programme, <<http://hdr.undp.org/en/content/calculating-indices>>

<sup>20</sup> Detaylı bilgi için bkz: “Sağlık İstatistikleri Yıllığı-2014”, [http://ekutuphane.sagem.gov.tr/kitaplar/saglik\\_istatistikleri\\_yilligi\\_2014.pdf](http://ekutuphane.sagem.gov.tr/kitaplar/saglik_istatistikleri_yilligi_2014.pdf)

<b>Belediye Meclisinde Temsil Oranı<sup>21</sup></b>	Yüzde (%)	Temsiliyet	Belediye meclisinde kadın ve erkek temsil sayılarına, "TÜİK Mahalli İdareler Seçim Sonuçları-Kazanan Aday Bilgileri Veri Tabanı-2014"de iller bazında ayrı ayrı yer verilmiştir. Belediye meclisinde temsil oranları kadın ve erkekler için ayrı ayrı hesaplanmıştır. Belediye meclisinde kadın temsil oranı; il bazında belediye meclisinde temsil edilen kadın veya erkeklerin toplam sayılarının /meclisteki toplam sayıya oranı, yüzde olarak hesaplanmıştır.
<b>25 Yaş ve Üstü En Az Ortaöğretim Mezunu Oranı<sup>22</sup></b>	Yüzde (%)	Eğitim	25 yaş ve üstü en az ortaöğretim mezunu oranı, TÜİK "Bitirilen eğitim düzeyi, cinsiyet ve yaş grubuna göre il/ilçe merkezleri nüfusu 2014-2015" verileri kapsamında, iller bazında kadın ve erkeklere göre ayrı ayrı hesaplanmıştır. Tek tek illerde 25 yaş üstü, en az ortaöğretim (lise) mezunu (en az ortaöğretim olarak vurgulandığı için verinin hesaplanmasında; lise, yüksekokul veya fakülte, yüksek lisans, doktora mezunları dahil edilmiştir) kadın veya erkek sayısının, 25 yaş üstü kadın veya erkek nüfusuna oranı (2015 yılı nüfus sonuçlarına göre) yüzde olarak hesaplanmıştır.
<b>Kayıtlı İstihdam Oranları<sup>23</sup></b>	Yüzde (%)	İşgücü	Kayıtlı istihdam oranı, Haziran 2015 SGK İstatistik Yıllığı verilerinde il bazında 4-1/a zorunlu sigortalı, 4-1/b zorunlu sigortalı ve bağımsız çalışanlar ve tarımsal faaliyette bulunanlar, 4-1/c zorunlu sigortalı çalışan kadın veya erkek sayılarının toplamının, en son 2015 yılında "TÜİK-İl ve cinsiyete göre il/ilçe merkezi, belde/köy nüfusu ve nüfus yoğunluğu, 2015"

<sup>21</sup> Detaylı bilgi için bkz: "Mahalli İdareler Seçim Sonuçları-Kazanan Aday Bilgileri Veri Tabanı-2014", TÜİK

<sup>22</sup> 25 yaş üniversite mezun oranının belirlenmesi kapsamında, "Bitirilen eğitim düzeyi, cinsiyet ve yaş grubuna göre il/ilçe merkezleri nüfusu 2014-2015, TÜİK" verilerinde yüksekokul veya fakülte mezunu, lisansüstü (yüksek lisans ve doktora mezun oranları) dikkate alınmıştır.

<sup>23</sup> Detaylı bilgi için bkz: Haziran 2015 SGK İstatistik Yıllığı,

< [http://www.sgk.gov.tr/wps/portal/tr/kurumsal/istatistikler/sgk\\_istatistik\\_yilliklari](http://www.sgk.gov.tr/wps/portal/tr/kurumsal/istatistikler/sgk_istatistik_yilliklari) > .

			kapsamında verilere göre iller bazında 15-65 yaş arasındaki (çalışma yaşı uygun ) toplam nüfusa oranı yapılarak, yüzde olarak hesaplanmıştır <sup>24</sup> .
--	--	--	--

<b>Yerel Düzeyde Kadın Güçlenme Endeks ve Gösterge Hesaplama Yöntemi</b>			
<b>Gösterge</b>	<b>Ölçüm Birimi</b>	<b>Sınıf</b>	<b>Açıklama</b>
<b>Ergen Doğurganlık Oranı</b>	Binde	Sağlık	Ergen doğurganlık oranını hesaplamak için kullanılan “annenin yaşına göre doğumlar verisi” il bazında 2014 yılında son bulmaktadır. Ergen doğurganlık oranı, “TÜİK Doğum İstatistikleri Veri Tabanı, İstatistiki Bölge Birimleri Sınıflaması (Düzyey3) ve annenin yaş grubuna göre doğumlar 2014 Verilerine” göre 19 yaş altı nüfus için hesaplanmıştır. Buna göre 15 yaş altı doğum oranının 15-19 yaş arası doğum oranı ile toplamı sonucunda çıkan sonucun / tüm doğumlara oranı, binde olarak hesaplanmıştır.
<b>25 Yaş ve Üstü En Az Ortaöğretim Mezunu Oranı</b>	Yüzde (%)	Eğitim	25 yaş ve üstü en az ortaöğretim mezunu oranı, TÜİK “Bitirilen eğitim düzeyi, cinsiyet ve yaş grubuna göre il/ilçe merkezleri nüfusu 2014” verileri kapsamında, iller bazında kadın ve erkeklere göre ayrı ayrı hesaplanmıştır. Tek tek illerde 25 yaş üstü, en az ortaöğretim (lise) mezunu (en az ortaöğretim olarak vurgulandığı için verinin hesaplanmasında; lise, yüksekokul veya fakülte, yüksek lisans, doktora mezunları dahil edilmiştir) kadın veya erkek sayısının, 25 yaş üstü kadın veya erkek nüfusuna oranı (2015 yılı nüfus sonuçlarına göre), yüzde olarak hesaplanmıştır.

<b>Belediye Meclisinde Temsil Oranı</b>	Yüzde (%)	Temsiliyet	Belediye meclisinde kadın ve erkek temsil sayılarına, "TÜİK Mahalli İdareler Seçim Sonuçları-Kazanan Aday Bilgileri Veri Tabanı-2014"de iller bazında ayrı ayrı yer verilmiştir. Belediye meclisinde temsil oranları kadın ve erkekler için ayrı ayrı hesaplanmıştır. Belediye meclisinde kadın temsil oranı; il bazında belediye meclisinde temsil edilen kadın veya erkeklerin toplam sayılarının /meclisteki toplam sayıya oranı, yüzde olarak hesaplanmıştır.
<b>Kayıtlı İstihdam Oranları</b>	Yüzde (%)	İşgücü	Kayıtlı istihdam oranı, Haziran 2015 SGK İstatistik Yıllığı verilerinde il bazında 4-1/a zorunlu sigortalı, 4-1/b zorunlu sigortalı ve bağımsız çalışanlar ve tarımsal faaliyette bulunanlar, 4-1/c zorunlu sigortalı çalışan kadın veya erkek sayılarının toplamının, en son 2015 yılında "TÜİK-İl ve cinsiyete göre il/ilçe merkezi, belde/köy nüfusu ve nüfus yoğunluğu, 2015" kapsamında verilere göre iller bazında 15-65 yaş arasındaki (çalışma yaşı uygun ) toplam nüfusa oranı yapılarak, yüzde olarak hesaplanmıştır.

## Ek-4 Türkiye Toplumsal Cinsiyet Eşitsizliği Endeksi ve Bileşenlerin Değerleri

İller	Belediye Genel Meclisinde Kadın Oranı (Yüzde)	Toplam doğumlar içinde Ergen doğurganlık 19 yaş altı (binde)	Anne ölüm oranı (100,000 canlı doğumda) bölgesel düzeyde	Kadın kayıtlı istihdam	Erkek kayıtlı istihdam (il)	En az ortaöğretim mezunu kadın oranı (25 yaş ve üstü)	Yerel Düzeyde Toplumsal Cinsiyet Eşitsizliği Endeksi	Yerel Düzeyde Toplumsal Cinsiyet Eşitsizliği Endeksi Sıralaması
Adana	10,7	70,39	21,6	13,45	37,06	25,86	0,449	38
Adıyaman	2,72	53,98	18,1	7,34	29,10	13,12	0,559	75
Afyon	2,46	96,08	14,7	11,55	42,51	13,35	0,574	77
Ağrı	8,82	125,71	12,2	4,59	18,44	7,11	0,529	62
Aksaray	3,54	104,39	14,4	10,89	40,03	12,80	0,555	73
Amasya	7,14	54,36	14,1	16,03	43,69	17,47	0,441	36
Ankara	16,02	49,09	10,3	26,20	54,02	37,47	0,311	4
Antalya	10,39	45,61	21,6	26,52	51,05	27,77	0,383	19
Ardahan	5,36	112,28	12,2	11,22	39,26	10,60	0,525	60
Artvin	10,75	25,7	15,4	14,99	49,75	17,27	0,389	22
Aydın	13	64,7	14,7	18,17	40,74	23,30	0,381	18
Balıkesir	11,44	64,26	15	17,61	43,33	23,35	0,407	26
Bartın	9,09	68,27	14,1	15,77	40,25	12,21	0,425	30
Batman	20	63,21	18,1	7,19	26,15	11,53	0,451	40
Bayburt	3,92	60,82	12,2	10,09	41,58	12,19	0,537	68

İller	Belediye Genel Meclisinde Kadın Oranı (Yüzde)	Toplam doğumlar içinde Ergen doğurganlık 19 yaş altı (binde)	Anne ölüm oranı (100,000 canlı doğumda) bölgesel düzeyde	Kadın kayıtlı istihdam	Erkek kayıtlı istihdam (il)	En az ortaöğretim mezunu kadın oranı (25 yaş ve üstü)	Yerel Düzeyde Toplumsal Cinsiyet Eşitsizliği Endeksi	Yerel Düzeyde Toplumsal Cinsiyet Eşitsizliği Endeksi Sıralaması
Bilecik	4,44	35,88	7,2	20,78	50,51	20,05	0,387	21
Bingöl	7,56	64,8	33,8	7,64	29,34	11,63	0,553	71
Bitlis	7,74	109,04	33,8	5,26	26,75	9,28	0,617	81
Bolu	9,56	41,93	7,2	23,75	51,68	19,14	0,327	8
Burdur	8,67	66,24	21,6	18,80	49,91	17,24	0,460	41
Bursa	18,82	43,12	7,2	23,01	49,45	25,33	0,275	2
Çanakkale	13,33	50,05	15	20,21	45,06	18,44	0,365	14
Çankırı	5,3	64,11	14,1	14,41	46,05	15,15	0,493	50
Çorum	5,26	74,03	14,1	11,89	38,97	13,92	0,502	55
Denizli	9,9	50,49	14,7	24,03	48,63	22,59	0,374	16
Diyarbakır	28,35	75,17	18,1	7,04	24,85	13,98	0,426	31
Düzce	11,86	60,3	7,2	22,12	45,89	15,92	0,329	9
Edirne	11,17	88,53	15	21,75	42,08	22,41	0,401	24
Elazığ	5,09	50,09	33,8	9,23	37,31	17,56	0,558	74
Erzincan	6,03	51,17	12,2	13,03	45,85	16,42	0,463	43
Erzurum	7,89	83	12,2	9,31	36,87	16,36	0,505	57
Eskişehir	11,34	39,91	7,2	22,39	48,49	29,90	0,308	3
Gaziantep	5,99	89,13	18,1	9,77	41,76	15,06	0,544	70
Giresun	5,95	49,35	15,4	15,44	37,95	17,11	0,435	33

İller	Belediye Genel Meclisinde Kadın Oranı (Yüzde)	Toplam doğumlar içinde Ergen doğurganlık 19 yaş altı (binde)	Anne ölüm oranı (100,000 canlı doğumda) bölgesel düzeyde	Kadın kayıtlı istihdam	Erkek kayıtlı istihdam (il)	En az ortaöğretim mezunu kadın oranı (25 yaş ve üstü)	Yerel Düzeyde Toplumsal Cinsiyet Eşitsizliği Endeksi	Yerel Düzeyde Toplumsal Cinsiyet Eşitsizliği Endeksi Sıralaması
Gümüşhane	4,48	45,58	15,4	10,64	35,83	13,46	0,494	52
Hakkari	21,7	63,76	33,8	6,99	24,88	10,56	0,487	49
Hatay	10,19	90,67	21,6	10,27	35,25	18,59	0,497	54
İğdir	8,86	101,69	12,2	8,92	27,37	14,03	0,463	44
Isparta	6,14	53,58	21,6	18,74	41,94	22,27	0,450	39
İstanbul	17,2	39,27	8,3	26,76	54,15	32,00	0,268	1
İzmir	18,02	49,16	14,7	23,41	46,26	32,11	0,323	6
Kahramanmaraş	9,16	98,23	21,6	9,76	38,26	15,42	0,534	66
Karabük	9,89	44,22	14,1	15,73	43,75	19,36	0,404	25
Karaman	5,69	68,89	10,3	19,21	48,32	15,31	0,440	35
Kars	10,89	135,11	12,2	8,89	29,61	13,15	0,484	47
Kastamonu	7,84	51,75	14,1	14,94	45,09	12,95	0,443	37
Kayseri	8,45	80,8	14,4	13,65	45,84	22,72	0,476	46
Kırıkkale	4,88	82,53	14,4	11,70	43,25	20,56	0,533	65
Kırklareli	13,5	59,76	15	22,29	44,08	22,49	0,363	13
Kırşehir	4,17	81,47	14,4	12,46	40,62	19,21	0,519	59
Kilis	7,69	110,7	18,1	10,20	38,46	13,67	0,532	64
Kocaeli	12,57	43,02	7,2	20,86	55,24	26,20	0,329	10



İller	Belediye Genel Meclisinde Kadın Oranı (Yüzde)	Toplam doğumlar içinde Ergen doğurganlık 19 yaş altı (binde)	Anne ölüm oranı (100,000 canlı doğumda) bölgesel düzeyde	Kadın kayıtlı istihdam	Erkek kayıtlı istihdam (il)	En az ortaöğretim mezunu kadın oranı (25 yaş ve üstü)	Yerel Düzeyde Toplumsal Cinsiyet Eşitsizliği Endeksi	Yerel Düzeyde Toplumsal Cinsiyet Eşitsizliği Endeksi Sıralaması
Konya	7,71	71,45	10,3	11,83	45,16	16,41	0,475	45
Kütahya	5,42	48,3	14,7	13,49	44,94	14,21	0,484	48
Malatya	6,9	41,49	33,8	12,21	41,26	22,83	0,503	56
Manisa	12,26	62,43	14,7	16,92	46,57	17,95	0,412	27
Mardin	23,15	79,38	18,1	5,51	27,84	11,06	0,493	51
Mersin	11,94	59,3	21,6	13,57	39,51	24,75	0,437	34
Muğla	15,47	45,6	14,7	26,26	48,84	28,57	0,321	5
Muş	6,72	119,26	33,8	4,93	22,58	7,23	0,615	80
Nevşehir	7,66	100,59	14,4	14,59	48,82	15,70	0,494	53
Niğde	2,08	109,13	14,4	11,73	42,97	14,99	0,580	78
Ordu	5,8	71,96	15,4	13,86	32,93	18,09	0,462	42
Osmaniye	3,64	75,46	21,6	9,90	33,38	18,69	0,544	69
Rize	12,63	28,85	15,4	17,59	45,58	17,48	0,352	11
Sakarya	8,22	55,27	7,2	17,77	44,72	20,51	0,376	17
Samsun	7,93	60,41	14,1	15,62	38,16	20,78	0,421	29
Siirt	11,11	95,85	18,1	5,12	29,59	8,96	0,572	76
Sinop	16,49	60,07	14,1	17,41	42,28	14,65	0,371	15
Sivas	2,69	69,61	14,4	11,44	43,38	17,80	0,554	72
Şanlıurfa	10,76	75,64	18,1	5,37	25,43	8,03	0,530	63

İller	Belediye Genel Meclisinde Kadın Oranı (Yüzde)	Toplam doğumlar içinde Ergen doğurganlık 19 yaş altı (binde)	Anne ölüm oranı (100,000 canlı doğumda) bölgesel düzeyde	Kadın kayıtlı istihdam	Erkek kayıtlı istihdam (il)	En az ortaöğretim mezunu kadın oranı (25 yaş ve üstü)	Yerel Düzeyde Toplumsal Cinsiyet Eşitsizliği Endeksi	Yerel Düzeyde Toplumsal Cinsiyet Eşitsizliği Endeksi Sıralaması
Şırnak	20,78	67,38	18,1	4,62	25,13	6,85	0,508	58
Tekirdağ	15,64	58,81	15	25,90	52,34	25,04	0,357	12
Tokat	4,01	81,56	14,1	10,68	35,44	14,14	0,526	61
Trabzon	6,67	27,04	15,4	17,34	43,34	24,43	0,391	23
Tunceli	21,84	43,05	33,8	17,98	39,57	24,68	0,384	20
Uşak	9,7	81,38	14,7	20,01	46,80	17,77	0,426	32
Van	24,25	104,21	33,8	5,14	23,08	9,62	0,535	67
Yalova	11,54	46,1	7,2	20,13	49,54	22,48	0,323	7
Yozgat	2,94	108,98	14,4	9,53	41,53	12,73	0,593	79
Zonguldak	9,49	51,35	14,1	13,74	39,49	17,50	0,415	28

## Ek-5 Türkiye Kadın Güçlenme Endeksi – Teknik Arka Plan

Yerel düzeyde kadın güçlenme endeksi, Birleşmiş Milletler tarafından geliştirilen toplumsal cinsiyet eşitsizliği endeksinden yola çıkılarak oluşturulmuştur<sup>25</sup>. Aşağıda yerel düzeyde kadın güçlenme endeksinin nasıl geliştirildiğine yer verilmiştir<sup>26</sup>.

YGKE Yerel Düzeyde Kadın Güçlenme Endeksi

EDO Ergen Doğum Oranı

BMT Belediye Meclisinde Kadın Temsiliyet Oranı

EO Ortaöğretimde ve Yükseköğretimde Mezun Oranı

KKİO Kadın Kayıtlı İstihdam Oranı

Göstergelerin endekse dönüştürülmesi ile kullanılan yöntem şu şekildedir:

$$YKGE = (((1/EDO))^2 * (BMT * EO)^2 * KKIO))^3$$

Aşağıda, yerel düzeyde kadın güçlenme endeksi kapsamında kullanılan göstergelerin ve endeksin yerel düzeydeki sonuçlarına yer verilmiştir.

---

<sup>25</sup> Detaylı bilgi için bkz: Ülker Şener, Hülya Demirdirek, “81 İl İçin Toplumsal Cinsiyet Eşitliği Karnesi”, Tepav, Ocak 2014.

<sup>26</sup> Anne ölüm oranlarına ilişkin verilerin NUTS1 düzeyinde verilmesi ve il düzeyinde anne ölüm oranına ulaşamaması nedeni ile bu gösterge yerel düzeyde kadın güçlenme endeksine dahil edilmemiştir.

## Ek-6 Türkiye Kadın Güçlenme Endeksi ve Bileşen Değerleri

İller	Belediye Genel Meclisinde Kadın Oranı (Yüzde)	Toplam doğumlar içinde Ergen doğurganlık 19 yaş altı (binde)	Anne ölüm oranı (100,000 canlı doğumda) bölgesel düzeyde	Kadın kayıtlı istihdam	Erkek kayıtlı istihdam (il)	En az ortaöğretim mezunu kadın oranı (25 yaş ve üstü)	Yerel Kadın güçlenme endeksi (Anne Ölüm Oranı Hariç)	Yerel Kadın Güçlenme Endeksi Sıralaması
Adana	10,7	70,39	21,6	13,45	37,06	25,86	2,988	32
Adıyaman	2,72	53,98	18,1	7,34	29,10	13,12	1,815	75
Afyon	2,46	96,08	14,7	11,55	42,51	13,35	1,890	72
Ağrı	8,82	125,71	12,2	4,59	18,44	7,11	1,480	80
Aksaray	3,54	104,39	14,4	10,89	40,03	12,80	1,929	71
Amasya	7,14	54,36	14,1	16,03	43,69	17,47	2,896	35
Ankara	16,02	49,09	10,3	26,20	54,02	37,47	4,508	2
Antalya	10,39	45,61	21,6	26,52	51,05	27,77	4,056	7
Ardahan	5,36	112,28	12,2	11,22	39,26	10,60	1,998	69
Artvin	10,75	25,7	15,4	14,99	49,75	17,27	3,428	18
Aydın	13	64,7	14,7	18,17	40,74	23,30	3,400	19
Balıkesir	11,44	64,26	15	17,61	43,33	23,35	3,299	22
Bartın	9,09	68,27	14,1	15,77	40,25	12,21	2,719	41
Batman	20	63,21	18,1	7,19	26,15	11,53	2,395	50

İller	Belediye Genel Meclisinde Kadın Oranı (Yüzde)	Toplam doğumlar içinde Ergen doğurganlık 19 yaş altı (binde)	Anne ölüm oranı (100,000 canlı doğumda) bölgesel düzeyde	Kadın kayıtlı istihdam	Erkek kayıtlı istihdam (il)	En az ortaöğretim mezunu kadın oranı (25 yaş ve üstü)	Yerel Kadın güçlenme endeksi (Anne Ölüm Oranı Hariç)	Yerel Kadın Güçlenme Endeksi Sıralaması
Bayburt	3,92	60,82	12,2	10,09	41,58	12,19	2,076	66
Bilecik	4,44	35,88	7,2	20,78	50,51	20,05	3,200	24
Bingöl	7,56	64,8	33,8	7,64	29,34	11,63	2,073	68
Bitlis	7,74	109,04	33,8	5,26	26,75	9,28	1,622	79
Bolu	9,56	41,93	7,2	23,75	51,68	19,14	3,675	13
Burdur	8,67	66,24	21,6	18,80	49,91	17,24	3,045	31
Bursa	18,82	43,12	7,2	23,01	49,45	25,33	4,246	5
Çanakkale	13,33	50,05	15	20,21	45,06	18,44	3,551	16
Çankırı	5,3	64,11	14,1	14,41	46,05	15,15	2,526	46
Çorum	5,26	74,03	14,1	11,89	38,97	13,92	2,278	56
Denizli	9,9	50,49	14,7	24,03	48,63	22,59	3,698	11
Diyarbakır	28,35	75,17	18,1	7,04	24,85	13,98	2,528	45
Düzce	11,86	60,3	7,2	22,12	45,89	15,92	3,396	20
Edirne	11,17	88,53	15	21,75	42,08	22,41	3,320	21
Elazığ	5,09	50,09	33,8	9,23	37,31	17,56	2,311	54
Erzincan	6,03	51,17	12,2	13,03	45,85	16,42	2,627	42
Erzurum	7,89	83	12,2	9,31	36,87	16,36	2,264	58
Eskişehir	11,34	39,91	7,2	22,39	48,49	29,90	4,026	8

İller	Belediye Genel Meclisinde Kadın Oranı (Yüzde)	Toplam doğumlar içinde Ergen doğurganlık 19 yaş altı (binde)	Anne ölüm oranı (100,000 canlı doğumda) bölgesel düzeyde	Kadın kayıtlı istihdam	Erkek kayıtlı istihdam (il)	En az ortaöğretim mezunu kadın oranı (25 yaş ve üstü)	Yerel Kadın güçlenme endeksi (Anne Ölüm Oranı Hariç)	Yerel Kadın Güçlenme Endeksi Sıralaması
Gaziantep	5,99	89,13	18,1	9,77	41,76	15,06	2,142	62
Giresun	5,95	49,35	15,4	15,44	37,95	17,11	2,810	37
Gümüşhane	4,48	45,58	15,4	10,64	35,83	13,46	2,304	55
Hakkari	21,7	63,76	33,8	6,99	24,88	10,56	2,367	51
Hatay	10,19	90,67	21,6	10,27	35,25	18,59	2,458	49
Iğdır	8,86	101,69	12,2	8,92	27,37	14,03	2,145	61
Isparta	6,14	53,58	21,6	18,74	41,94	22,27	3,105	29
İstanbul	17,2	39,27	8,3	26,76	54,15	32,00	4,645	1
İzmir	18,02	49,16	14,7	23,41	46,26	32,11	4,315	4
Kahramanmaraş	9,16	98,23	21,6	9,76	38,26	15,42	2,271	57
Karabük	9,89	44,22	14,1	15,73	43,75	19,36	3,199	25
Karaman	5,69	68,89	10,3	19,21	48,32	15,31	2,785	38
Kars	10,89	135,11	12,2	8,89	29,61	13,15	2,092	65
Kastamonu	7,84	51,75	14,1	14,94	45,09	12,95	2,756	40
Kayseri	8,45	80,8	14,4	13,65	45,84	22,72	2,761	39
Kırıkkale	4,88	82,53	14,4	11,70	43,25	20,56	2,345	52
Kırklareli	13,5	59,76	15	22,29	44,08	22,49	3,690	12
Kırşehir	4,17	81,47	14,4	12,46	40,62	19,21	2,311	53

İller	Belediye Genel Meclisinde Kadın Oranı (Yüzde)	Toplam doğumlar içinde Ergen doğurganlık 19 yaş altı (binde)	Anne ölüm oranı (100,000 canlı doğumda) bölgesel düzeyde	Kadın kayıtlı istihdam	Erkek kayıtlı istihdam (il)	En az ortaöğretim mezunu kadın oranı (25 yaş ve üstü)	Yerel Kadın güçlenme endeksi (Anne Ölüm Oranı Hariç)	Yerel Kadın Güçlenme Endeksi Sıralaması
Kilis	7,69	110,7	18,1	10,20	38,46	13,67	2,150	59
Kocaeli	12,57	43,02	7,2	20,86	55,24	26,20	3,865	10
Konya	7,71	71,45	10,3	11,83	45,16	16,41	2,506	48
Kütahya	5,42	48,3	14,7	13,49	44,94	14,21	2,574	43
Malatya	6,9	41,49	33,8	12,21	41,26	22,83	2,876	36
Manisa	12,26	62,43	14,7	16,92	46,57	17,95	3,167	26
Mardin	23,15	79,38	18,1	5,51	27,84	11,06	2,147	60
Mersin	11,94	59,3	21,6	13,57	39,51	24,75	3,118	28
Muğla	15,47	45,6	14,7	26,26	48,84	28,57	4,341	3
Muş	6,72	119,26	33,8	4,93	22,58	7,23	1,465	81
Nevşehir	7,66	100,59	14,4	14,59	48,82	15,70	2,518	47
Niğde	2,08	109,13	14,4	11,73	42,97	14,99	1,843	74
Ordu	5,8	71,96	15,4	13,86	32,93	18,09	2,558	44
Osmaniye	3,64	75,46	21,6	9,90	33,38	18,69	2,110	64
Rize	12,63	28,85	15,4	17,59	45,58	17,48	3,651	14
Sakarya	8,22	55,27	7,2	17,77	44,72	20,51	3,143	27
Samsun	7,93	60,41	14,1	15,62	38,16	20,78	2,955	33
Siirt	11,11	95,85	18,1	5,12	29,59	8,96	1,734	78

İller	Belediye Genel Meclisinde Kadın Oranı (Yüzde)	Toplam doğumlar içinde Ergen doğurganlık 19 yaş altı (binde)	Anne ölüm oranı (100,000 canlı doğumda) bölgesel düzeyde	Kadın kayıtlı istihdam	Erkek kayıtlı istihdam (il)	En az ortaöğretim mezunu kadın oranı (25 yaş ve üstü)	Yerel Kadın güçlenme endeksi (Anne Ölüm Oranı Hariç)	Yerel Kadın Güçlenme Endeksi Sıralaması
Sinop	16,49	60,07	14,1	17,41	42,28	14,65	3,269	23
Sivas	2,69	69,61	14,4	11,44	43,38	17,80	2,118	63
Şanlıurfa	10,76	75,64	18,1	5,37	25,43	8,03	1,791	76
Şırnak	20,78	67,38	18,1	4,62	25,13	6,85	1,886	73
Tekirdağ	15,64	58,81	15	25,90	52,34	25,04	4,058	6
Tokat	4,01	81,56	14,1	10,68	35,44	14,14	2,073	67
Trabzon	6,67	27,04	15,4	17,34	43,34	24,43	3,491	17
Tunceli	21,84	43,05	33,8	17,98	39,57	24,68	3,992	9
Uşak	9,7	81,38	14,7	20,01	46,80	17,77	3,076	30
Van	24,25	104,21	33,8	5,14	23,08	9,62	1,974	70
Yalova	11,54	46,1	7,2	20,13	49,54	22,48	3,628	15
Yozgat	2,94	108,98	14,4	9,53	41,53	12,73	1,775	77
Zonguldak	9,49	51,35	14,1	13,74	39,49	17,50	2,913	34