

İNSAN HAKLARI EĞİTİMİNİN ETKİSİNİN DEĞERLENDİRİLMESİ

GÖSTERGELERİN GELİŞTİRİLMESİNE İLİŞKİN REHBER

Mesleki Eğitim Serisi No. 18/Ek. 1

BİRLEŞMİŞ MİLLETLER
İNSAN HAKLARI YÜKSEK KOMİSERLİĞİ

© 2020 Birleşmiş Milletler HR/P/PT/18/Add. 2

Bu Birleşmiş Milletler yayını Birleşmiş Milletler İnsan Hakları Yüksek Komiserliği (OHCHR) tarafından Equitas – Uluslararası İnsan Hakları Eğitimi Merkezi (Equitas) işbirliğiyle hazırlanmıştır.

Bu çalışma, hükümetlerarası kuruluşlar için oluşturulan Creative Commons lisansına uygun olarak

<https://creativecommons.org/licenses/by/3.0/igo/> adresinde açık erişime sunulmaktadır.

Bu yayında kullanılan unvanlar ve sunulan bilgiler Birleşmiş Milletler Sekreterliği tarafında herhangi bir ülke, bölge, şehir veya mahallenin ya da yetkili makamlarının yasal statülerine veya bunların sınırlarının ya da sınır bölgelerinin tahdidine ilişkin herhangi bir görüş beyanı anlamına gelmez.

Birleşmiş Milletler belgelerinde kullanılan semboller, rakamlarla birleştirilmiş büyük harflerden oluşur. Bu şekilde bir kullanım bir Birleşmiş Milletler belgesine atıfta bulunulduğunu gösterir.

Bu yayını, Equitas'ın yayınevi üslubuna uygun olarak düzenlenmiştir.

Yayın, China Marsot-Wood'un desteğiyle Equitas tarafından tasarlanmıştır.

Equitas, katkılarına sağladığı mali destek için Global Affairs Canada'ya minnetle teşekkürlerini sunar.

Bu yayını, resmi olmayan bir çeviridir ve tüm sorumluluk Kaos GL'ye aittir.

İnsan Hakları Eğitiminin Etkisinin Değerlendirilmesi

Göstergelerin geliştirilmesine ilişkin rehber

Mesleki Eğitim Serisi No. 18/Ek. 1

Montreal ve Cenevre, 2020



Kaos GL Derneği

PK 12 Tunus PTT Kavaklıdere - Ankara

Telefon: +90 (545) 340 82 28

Faks: +90 312 230 6277

E-posta: bilgi@kaosgldernegi.org

www.kaosgldernegi.org

www.kaosgl.org

Tasarım: Ceket Medya

Basım: Ayrıntı Basımevi

Ostim Mh 28. Cad., 2284 Sok. İvedik Organize Sanayi Bölgesi 105 / A, Ostim/Ankara

Telefon: 0312 394 55 90



Bu belge Etkiniz AB Programı kapsamında Avrupa Birliği finansal desteği ile çevrilmiştir.

Bu belgenin içeriğinden yalnızca KAOS GEY VE LEZBİYEN ARAŞTIRMA VE DAYANIŞMA DERNEĞİ sorumludur ve hiçbir şekilde Avrupa Birliği'nin görüşlerini yansıtmamaktadır.

Bu Türkçe yayını, Birleşmiş Milletler İnsan Hakları Yüksek Komiserliği izniyle, ücretsiz olarak dağıtılmak üzere KAOS GEY VE LEZBİYEN ARAŞTIRMA VE DAYANIŞMA DERNEĞİ tarafından hazırlanmış ve yayımlanmıştır.

Çeviriden kaynaklanabilecek herhangi bir hatadan

Birleşmiş Milletler İnsan Hakları Yüksek Komiserliği sorumlu tutulamaz.

İÇİNDEKİLER

Biz kimiz.....	1
Teşekkür.....	2
Giriş.....	3
1. Araç hakkında	3
2. Bu araç kimlere yönelik?.....	4
3. Bu aracın amacı	4
4. Aracın planlanması.....	4
5. Terimler.....	5
Bölüm 1 – İnsan hakları eğitimi	10
1.1. Küresel bağlamda insan hakları eğitimi.....	10
1.2. İnsan hakları eğitiminin kapsamı.....	11
1.3. Eğitim yaklaşımı	12
Bölüm 2 – İnsan hakları eğitimi çalışmalarının etkisi	14
2.1. Güçlendirme.....	14
2.2. Sonuç odaklı yönetim (SOY), değişim teorisi ve insan hakları temelli yaklaşım (İHTY).....	15
2.3. İnsan hakları eğitiminin sonuçları.....	16
2.3.1. İnsan hakları eğitimi sonuç zinciri	19
2.4. İnsan hakları eğitimi programları için sonuç özetinin geliştirilmesi	20
2.4.1. Çıktı/sonuç özeti nasıl yapılandırılır	21
2.4.2. Nihai sonucun tespit edilmesi.....	22
2.4.3. Ara sonuçların tespit edilmesi.....	23
2.4.4. Anlık sonuçların tespit edilmesi.....	23
2.5. Her şeyin bir mantık modelinde toplanması.....	24

Bölüm 3 – İnsan hakları eğitimi için göstergeler 28

3.1. Nicel ve nitel göstergeler	29
3.2. Dolaylı göstergeler	31
3.3. İnsan hakları eğitimi için göstergelerin geliştirilmesi	31
3.3.1. Ölçü birimi	32
3.3.2. Analiz birimi (ölçülmesi gerekenler)	32
3.3.3. Bağlam	34
3.4. Cinsiyete duyarlı göstergeler	34
3.5. Göstergeler için veri ayrıştırma	35
3.6. "SMART" göstergelerin geliştirilmesi	36
3.7. Temel değer ve hedefler	38
3.7.1. Temel değer	38
3.7.2. Hedefler	38

Bölüm 4 – İnsan hakları eğitimi gösterge örnekleri 40

4.1. Anlık sonuç göstergeleri	40
4.2. Ara sonuç göstergeleri	43
4.3. Nihai sonuç göstergeleri	47
4.3.1. Nihai sonuçta anahtar terimlerin tanımlanması – bir örnek	47

Sonuçlar 54

Kaynakça 55

Biz kimiz

equitas

Equitas – Uluslararası İnsan Hakları Eğitimi Merkezi, dönüşümsel eğitim programları aracılığıyla Kanada ve tüm dünyada eşitlik, sosyal adalet ve insanlık onuruna saygıyı ileriye taşımak için çalışan ve kâr amacı gütmeyen bir sivil toplum kuruluşudur.

Equitas, 50 yılı aşkın tecrübesiyle insan hakları eğitiminde küresel bir lider haline gelmiştir. Equitas'ın Kanada ve yurtdışındaki kapasite geliştirme programları sivil toplum örgütlerine, ulusal insan hakları kuruluşları ve devlet kurumlarına insan hakları tartışmalarına etkin bir şekilde katılmaları, ayrımcı tutum ve uygulamalara karşı çıkmaları ve insan haklarının korunması ve yerine getirilmesi için önemli politika ve yasal reformlar geliştirmeleri için yardımcı olmuştur.

Equitas'ın insan hakları eğitimi programları, insan hakları eğitmenlerinin insan hakları temelli bir yaklaşımla toplumsal cinsiyet eşitliği perspektifini bütünlendiren, çocukların ve gençlerin katılımını teşvik eden ve ötekileştirilmiş kesimleri de kapsayan faaliyetlerde bulunmaları için eğitmenleri bilgilendirmeye ve becerilerini güçlendirmeye odaklanır. Detaylı bilgi için: www.equitas.org.



Birleşmiş Milletler İnsan Hakları Yüksek Komiserliği (OHCHR), herkesin uluslararası insan hakları hukukunda yer alan tüm haklardan yararlanmasını ve bu hakların tam olarak hayata geçirilmesini teşvik etmek ve bu hakları korumakla görevlidir. OHCHR çalışmalarına, BM Genel Kurulu'nun 48/141 sayılı kararı, BM Antlaşması, İnsan Hakları Evrensel Beyanname ve müteakip insan hakları belgeleri, Viyana Bildirgesi ve 1993 Dünya İnsan Hakları Konferansı Eylem Programı ve 2005 Dünya Zirvesi Sonuç Belgesi'nde kendisine verilen yetkiler ile yön verir. OHCHR'in yetkileri; insan hakları ihlallerini önlemeyi, tüm insan haklarına saygıyı güvence altına almayı, insan haklarını korumak için uluslararası işbirliğini teşvik etmeyi, Birleşmiş Milletler genelinde ilgili faaliyetleri koordine etmeyi ve Birleşmiş Milletler insan hakları çalışmalarını güçlendirmeyi ve düzene koymayı kapsar.

Bu bağlamda OHCHR, Cenevre'deki genel merkezi ve sahalardaki mevcudiyeti aracılığıyla insan hakları eğitim ve öğretim programları tasarlar, uygular ve Hükümetlere, diğer kuruluşlara ve sivil topluma bu alanda yardımcı olur (. BM İnsan Hakları Konseyi tarafından zorunlu kılınan iyi uygulamaların toplanması, paylaşılması ve faaliyetlerin yürütülmesi de dahil olmak üzere 2005'ten beri devam eden Dünya İnsan Hakları Eğitimi Programını (World Programme for Human Rights Education) koordine eder. İnsan hakları eğitim ve öğretim materyalleri (human rights education and training materials) aracılığıyla etkili insan hakları eğitimi ve öğretimi için metodoloji geliştirir ve neşreder. OHCHR Kütüphanesinin İnsan Hakları Eğitimi ve Öğretimi Materyalleri Kaynak Koleksiyonu (Resource Collection of Human Rights Education and Training Materials) gibi kaynaklar aracılığıyla bilgi paylaşımını ve bilgi ağı oluşturmayı teşvik eder. OHCHR web sitesinin insan hakları eğitimi ve öğretimi bölümünde (human rights education and training section) daha fazla bilgi mevcuttur.

Teşekkür

İnsan hakları eğitiminin etkisinin değerlendirilmesi: Göstergelerin *geliştirilmesi konusunda rehber*, Equitas - Uluslararası İnsan Hakları Eğitimi Merkezi (Equitas) ve Birleşmiş Milletler İnsan Hakları Yüksek Komiserliği'nin (OHCHR) ve dünyanın çeşitli yerlerindeki ortaklarının insan hakları eğitimi çalışmalarından ilham alınarak hazırlanmıştır.

OHCHR ve Equitas, ortaklaşa düzenledikleri aşağıdaki etkinliklere katılan kaynak kişi ve katılımcıların bu yayının içeriğine yaptığı değerli katkılar için teşekkür eder:

- Kasım 2011'de Tanzanya'da düzenlenen Küresel Değerlendirme Çalıştayı - Karar Vermede Toplum Katılımının Arttırılması için İnsan Hakları Eğitiminin Değerlendirilmesi ("Global Evaluation Workshop - Evaluating Human Rights Education for Enhanced Community Participation in Decision Making") ve
- İnsan hakları eğitmenleri için OHCHR/Equitas yayınına dayalı eğitim değerlendirmesi üzerine 2011 ve 2012'de Cenevre'de düzenlenen iki pilot çalıştay İnsan Hakları Eğitim Faaliyetleri: İnsan Hakları Eğitmenleri için El Kitabı.

Bu yayın Equitas ve OHCHR ekiplerinin üyeleri; Equitas'tan Eğitim Direktörü Vincenza Nazzari ve Eğitim Uzmanları Sarah Lusthaus, Cristina Galofre, Panagiotis Dimitrakopoulos ve Heather DeLagran; OHCHR*'dan ise Metodoloji, Eğitim ve Kurs Departmanı çalışanları tarafından hazırlanmıştır.

* Birleşmiş Milletler İnsan Hakları Yüksek Komiserliği kurum içi politikası gereğince yayınlarının yazarlığını kişilere atfetmez.

Giriş

1. Araç hakkında

Bu yayın, 2011 yılında Birleşmiş Milletler İnsan Hakları Yüksek Komiserliği (OHCHR) ve Equitas tarafından ortaklaşa yayınlanan İnsan Hakları Eğitim Faaliyetlerinin Değerlendirilmesi: İnsan Hakları Eğitimcileri için Bir El Kitabı (Değerlendirme El Kitabı) 'nı ([Evaluating Human Rights Training Activities: A Handbook for Human Rights Educators](#)) tamamlamak üzere tasarlanmıştır. El Kitabı, insan hakları eğitimcilerine, insan hakları eğitimi (İHE) faaliyetleri için bir iç değerlendirme süreci tasarlamak, geliştirmek ve uygulamak için adım adım bir süreç sağlarken, bu faaliyetleri daha geniş İHE programları ve diğer insan hakları çalışmaları bağlamına yerleştirir.

İnsan hakları eğitimcileri olarak insan hakları eğitimi faaliyetlerimizin ve programlarımızın sonuçlarını, belirli bağlamlarda insan hakları durumunun iyileştirilmesine katkıları açısından gösterebilmemiz gerekir. Etkili bir değerlendirme süreci üstlenmenin anahtarı, önce bir İHE programının veya projesinin¹ elde etmeyi amaçladığı dış etkileri veya sonuçları tanımlayabilmek ve ardından bu sonuçları tespit etmek için uygun göstergeleri belirleyebilmektir.

Dolayısıyla bu araç, İHE programlarının değerlendirilmesi bağlamında göstergelerin nasıl geliştirileceği konusunda pratik bir rehberlik sağlar ve İHE programları için sonuç beyanlarının geliştirilmesi hakkında özel bir bölüm içerir. Değerlendirme sürecinin diğer aşamaları, özellikle veri toplama, tablolama ve analiz için ölçüm stratejileri ve araçları Değerlendirme El Kitabının 2. bölüm, 4. kısmında ele alınmaktadır.

Bu rehberlik aracı, Equitas ve OHCHR tarafından Kasım 2011'de Tanzanya, Dar es Salaam'da 16 ülkeden 21 insan hakları eğitimcisini bir araya getiren, Karar Almada Arttırılmış Toplum Katılımı için İnsan Hakları Eğitiminin Değerlendirilmesi ([Evaluating Human Rights Education for Enhanced Community Participation in Decision-Making](#)) adlı küresel değerlendirme çalıştayının tavsiyelerine dayanmaktadır. Çalıştay, İHE'nin potansiyel etkisi ve bu etkiyi yakalamanın etkili yolları hakkında önemli bilgiler sağlamıştır. Bu küresel değerlendirme çalıştayı sırasında geliştirilen gösterge kategorileri, 2012 yılında Cenevre'de düzenlenen insan hakları eğitimcileri için eğitim değerlendirmesi konulu bir pilot çalıştaya katılan insan hakları uygulayıcıları ile doğrulanmıştır.

Ayrıca, İnsan Hakları Göstergeleri: Ölçme ve Uygulama Rehberi (2012, bundan böyle İnsan Hakları Göstergeleri olarak anılacaktır) ve Verilere İnsan Haklarına Dayalı Bir Yaklaşım: Sürdürülebilir Kalkınma için 2030 Gündeminde Herkesin Dahil Edilmesi ([Human Rights Indicators: A Guide to Measurement and Implementation and A Human Rights-Based Approach to Data: Leaving No One Behind in the 2030 Agenda for Sustainable Development](#)) gibi göstergeler hakkında OHCHR tarafından üstlenilen önceki çalışmalarda ana hatlarıyla belirtilen kavramsal ve metodolojik çerçevelerden yararlanmaktadır (2016).

¹ Bu araçta program ve proje birbirinin yerine değiştirilerek kullanılmaktadır.

Bu yayından alınan taslak materyaller son birkaç yıl boyunca Equitas'ın insan hakları eğitimi faaliyetleri aracılığıyla pilot uygulamaya tabi tutulmuştur.

2. Bu araç kimlere yönelik?

Bu rehberlik aracı öncelikle yaygın eğitim bağlamlarında farklı yetişkin öğrencilerle çalışan insan hakları eğitimcilerine yöneliktir. Öğrenciler arasında örneğin sivil toplum ve toplum temelli kuruluşların üyeleri, hükümet yetkilileri, ulusal insan hakları kuruluşlarının personeli, uluslararası kuruluşların personeli, öğretmenler, topluluk liderleri ve topluluk üyeleri yer alabilir.

Bu yayın, eğitimsel değerlendirme ve daha spesifik olarak İHE için sonuçların ve ilgili göstergelerin formüle edilmesi konusunda resmi eğitimi olmayan insan hakları eğitimcileri için yardımcı bir kaynak olmayı amaçlamaktadır. İnsan hakları eğitiminin dar alanının ötesindeki kitle için de yararlı bir kaynak olabilir. Örneğin bu araç 2030 Sürdürülebilir Kalkınma Gündemi bağlamında kaliteli eğitime ilişkin olan Amaç 4'ün ([Goal 4 on quality education](#)) 7. hedefinin uygulanmasıyla ilgili çalışmalara katkıda bulunabilir.

3. Bu aracın amacı

Bu rehberlik aracının amacı, insan hakları eğitimcilerinin kendi İnsan Hakları Eğitimlerini programlamak ve projelerinin sonuçlarını ölçmek için uygun göstergeler geliştirme yetkinliklerini arttırmaktır.

4. Aracın planlanması

Bu rehberlik aracı, insan hakları eğitim programlarının sonuçlarını değerlendirmek ve ölçmek için etkili göstergeler geliştirmeye yönelik bir süreç sunar.

Dört bölüme ayrılmıştır:

Bölüm 1, İnsan hakları eğitimi, İHE'yi küresel bağlamda keşfederek başlar. Bu bölümde ek olarak, İHE'ye etkin bir yaklaşım ve İHE'nin insan hakları doğrultusunda toplumsal değişime katkısı da ele alınmaktadır.

Bölüm 2, İnsan hakları eğitimi çalışmalarının etkisi, İHE aracılığıyla güçlendirmeyi irdeler ve İHE çalışmalarımız aracılığıyla makul bir şekilde elde edebileceğimiz etkileri tespit etmeye yarayan "iyi" kısa, orta ve uzun vadeli sonuçların nasıl ifade edilebileceğini araştırmaya devam eder. İyi sonuçların tanımlanması, etkili göstergeler geliştirmenin anahtarıdır.

Bölüm 3, İnsan hakları eğitimi için göstergeler, İHE sonuçlarını ölçmek üzere etkili göstergeler geliştirmek için adım adım bir süreç sunar.

Bölüm 4, İnsan hakları eğitimi gösterge örnekleri, farklı İHE çalışmaları bağlamlarına uyarlanabilen İHE sonuçlarının ölçülmesi için bir dizi açıklayıcı gösterge örneği sunar.

5. Terimler

Temel veri

Bir proje veya programın başlangıcındaki bir gösterge için belirli bir değer sağlayan verilerdir. Bu veriler daha sonra ilgili sonucun/sonuçların elde edilmesindeki ilerlemenin ölçüleceği veya değerlendirileceği bir referans noktası olarak kullanılır.

Yararlanıcılar

İnsan hakları **eğitimi programı veya projesinden**² doğrudan veya dolaylı olarak yararlanan bireyler, gruplar veya kuruluşlardır.

K/e/x

K/e/x, k(kadın), e(erkek) ve **x(belirsiz/interseks/tanımlanmamış)** harflerini kullanarak cinsiyet ve toplumsal cinsiyet çeşitliliğine sahip katılımcıları ayırtmamıza olanak tanır. IHE programınızın içeriğine bağlı olarak verileri k/e ya da k/e/x olarak cinsiyete göre ayırtmayı tercih edebilirsiniz.

Toplumsal cinsiyet eşitliği

Toplumsal cinsiyet eşitliği, cinsiyetine veya cinsiyet kimliğine (örneğin, kadınlar ve erkekler, kız ve oğlan çocukları veya görünüşü veya davranışı toplumsal olarak inşa edilmiş kadın veya erkek cinsiyet normlarına uymayan herhangi bir kişi) bakılmaksızın tüm insanların kişisel yeteneklerini geliştirmek, profesyonel kariyerlerini sürdürmek ve kalıpyargılar, katı cinsiyet rolleri ve önyargılar tarafından belirlenen sınırlamalar olmaksızın seçim yapmakta özgür olmaları anlamına gelir.³

Cinsiyete duyarlı göstergeler

Zaman içinde toplumsal cinsiyetle ilgili sonuçların elde edilmesine yönelik ilerlemeyi ölçmeye yardımcı olan göstergelerdir. Nicel veya nitel olabilirler.

İnsan hakları odaklı yaklaşım

Sosyal eylemlerin bir hedefi olarak tüm insan haklarının gerçekleştirilmesini belirleyen kavramsal bir çerçevedir. Bu yaklaşımın temel unsurları katılım, hesap verebilirlik, ayrımcılık yapmama, yetkilendirme ve insan haklarıyla bağlantıdır.

Verilere insan hakları odaklı yaklaşım

Verilere insan hakları odaklı yaklaşım, veri toplama ve ayırıştırma sürecinde insan haklarına saygı gösterilmesini sağlamak için bir dizi ilke sunmaktadır. OHCHR⁴ tarafından hazırlanan rehberlik notu uyarınca bu yaklaşımın altı ana ilkesi: Katılım, Veri Ayırıştırma, Kendi Kendini Tanımlama, Şeffaflık, Gizlilik ve Hesap Verebilirliktir. Verilere insan hakları odaklı yaklaşım, herkesi içermeye yönelik

² Ekonomik Kalkınma ve İş Birliği Örgütü (OECD). *Değerlendirme ve Sonuç Odaklı Yönetimde Anahtar Terimler Sözlüğü*. (2002).

³ Birleşmiş Milletler İnsan Hakları Yüksek Komiserliği'nden adapte edilmiştir. *Toplumsal Cinsiyet Eşitliği Politikası*. (2011).

⁴ Birleşmiş Milletler İnsan Hakları Yüksek Komiserliği. *Veriye İnsan Hakları Temelli Yaklaşım: 2030 Sürdürülebilir Kalkınma Hedeflerinde Herkesin Kapsanması* (2016). (OHCHR - *A Human Rights-Based Approach to Data: Leaving No One Behind in the 2030 Agenda for Sustainable Development*, 2016).

kapsayıcı bir hedef tarafından yönlendirilen Sürdürülebilir Kalkınma Hedeflerine ulaşılma durumunu ölçmek üzere önemli miktarda veri toplanmasını ve ayrıştırılmasını içeren 2030 Sürdürülebilir Kalkınma Gündemi'nin uygulanması ve ölçülmesiyle özellikle ilgilidir.

İnsan hakları göstergeleri

İnsan hakları normları, standartları ve ilkeleriyle ilgili olan ve yükümlülük sahiplerinin insan hakları sorumluluklarıyla uyumluluğunu izlemek ve değerlendirmek için kullanılan bir amacın, olayın, faaliyetin veya sonucun durumu veya koşullarına özel bilgilerdir.

Etki

Etki, insanların yaşamlarındaki değişimleri ifade eder. Bu rehberlik aracında etki, nihai sonuç veya uzun vadeli sonuç düzeyindeki değişimleri tanımlamaktadır.

İnsan hakları eğitimi göstergeleri

Bir insan hakları eğitim programı veya projesinde elde etmek üzere yola çıktığımız sonuçlara yönelik ilerlemeyi gösterebilmek için gereken kanıtları veya kanıtları çerçevelememize yardımcı olan göstergelerdir.

Mantık modeli

Planlanan faaliyetleri, faaliyetlerin çıktılarını ve sonuçlarını tanımlayarak bir programın veya projenin hikayesini anlatmaya yardımcı olan, sonuç odaklı yönetimde kullanılan bir araçtır. Mantık modeli, programın potansiyel değişimini gösterir ve tek bir nihai veya uzun vadeli sonuca yol açan birkaç kombinasyon halinde tamamlayıcı yolu kapsar.

Çıktı

Proje veya program uygulayıcı(lar)ı tarafından sağlanan ürün ve/veya hizmetlerdir.

Nihai sonuç

Sonuçla aynıdır (bkz. aşağıdaki *Sonuç* başlığı).

Katılımcı yaklaşım

Katılımcıların insan hakları değerleri ve standartlarıyla uyumlu bir sosyal değişim için somut eylemler geliştirmelerini amaçlayan sosyal analizi teşvik eden eğitim yaklaşımıdır. Eğitimcilerin insan hakları konularını katılımcıların yaşanmış deneyimleri açısından ele almalarını sağlar. Eğitimin amacının, insanların kendi dünyalarının şekillendiricileri olma yeteneklerini genişletmek olduğu inancına dayanır. Katılımcı yaklaşım, insan hakları odaklı yaklaşımı insan hakları eğitiminde ve diğer sosyal eylemlerde uygulamanın bir yoludur.

Dolaylı göstergeler

Beklenen bir sonucun doğrudan ölçülerinin bulunmasının mümkün olmadığı durumlarda dolaylı ölçüler sağlayan göstergelerdir. Dolaylı göstergeler, amaçlanan değişimleri tahmin edebilen veya temsil edebilen gözlemlere dayanır.

Nitel göstergeler

İnsanların **belirli bir duruma veya konuya** yönelik yargılarını, görüşlerini, algılarını ve tutumlarını yansıtan göstergelerdir.

Nicel göstergeler

Miktar veya tutarları ölçen ve genellikle sayı, yüzde, indeks veya oran olarak ifade edilen göstergelerdir.

Oran

İki veya daha fazla şey arasındaki miktar, tutar veya büyüklük arasındaki ilişkidir. Bir orantı belirtir.

Sonuç

Bir müdahalenin çıktılarının olası veya elde edilen etkilerini ifade eder.⁵ Sonuçlara aynı zamanda çıktılar da denir.

Sonuç Odaklı Yönetim (SOY)

Karar verme, şeffaflık ve hesap verebilirliği geliştirmek için strateji, insanlar, kaynaklar, süreçler ve ölçümleri entegre eden bir proje yönetimi yaklaşımıdır. SOY, planlama, uygulama, öğrenme ve raporlamada sonuçların geliştirilmesine vurgu yapar.

Sonuçlar zinciri

Sonuç odaklı yönetimde kullanılan ve faaliyetler ve farklı sonuç seviyeleri arasındaki bağlantıları veya mantıksal ilişkileri gösteren, bir programı veya projeyi mantıksal bakımdan bağlantılı olarak haritalandırmamızı sağlayan bir araçtır.

Hedef

Gelecekte belirli bir tarihe kadar ulaşılması gereken bir gösterge için belirlenen bir değer veya değer aralığıdır. Hedefler göstergeler gibi ayrıştırılması gereken öngörü veya tahminlerdir.

Değişim teorisi

Değişim teorisi, belirli bir müdahalenin amaçlanan sonuçlara nasıl yol açtığını ve nihai olarak amaçlanan etkilere nasıl katkıda bulunduğunu açıklayan bir planlama ve değerlendirme metodolojisidir. Değerlendirme bağlamında değişim teorisi, sonuçların tanımlanması ve ölçülmesi için bir çerçeve sağlar.⁶

⁵ Ekonomik İşbirliği ve Kalkınma **Örgütü (OECD)**. *Değerlendirme ve Sonuç Odaklı Yönetimde Anahtar Terimler Sözlüğü*. (2002).

⁶ Birleşmiş Milletler Ortak Denetim Birimi. *Results-Based Management in the United Nations System (Birleşmiş Milletler Sisteminde Sonuç Odaklı Yönetim)*. (2017).

Geribildiriminiz

Sizi bu yayınlı ilgili görüşlerinizi bize göndermeye ve bu yayınlı ilgili deneyimlerinizi bize aktarmaya davet ediyoruz - bu, metodolojimizi daha da geliřtirmemize yardımcı olacak. Lütfen görüş ve önerilerinizi řu adreslere gönderiniz:

Equitas - Uluslararası İnsan Hakları Eđitimi Merkezi

666, Sherbrooke Street West, Suite 1100 Montréal, Québec, Canada H3A 1E7
E-posta: info@equitas.org

Birleřmiş Milletler İnsan Hakları Yüksek Komiserliđi (OHCHR)

Metodoloji, Eđitim ve Kurs Departmanı
CH 1211 Geneva 10, Switzerland
E-posta: hredatabase@ohchr.org

BÖLÜM 1

İnsan hakları eğitimi

Bu bölüm, küresel bağlamda insan hakları eğitimini (İHE) incelemektedir. İHE'ye etkin bir yaklaşımın yanı sıra eğitimin insan hakları doğrultusunda toplumsal değişime katkısı da ele alınmaktadır.

- 1.1. Küresel bağlamda insan hakları eğitimi
- 1.2. İnsan hakları eğitimi neleri içerir?
- 1.3. Eğitim yaklaşımı

Bölüm 1 – İnsan hakları eğitimi

İnsan hakları eğitiminin (İHE) neleri kapsadığı ve küresel insan hakları hareketindeki yeri hakkında ortak bir anlayış, İHE'nin insan haklarının genel olarak gerçekleştirilmesi ve sosyal değişime katkısının değerlendirilmesi için esastır. Bu bölüm, Değerlendirme El Kitabında (**Bölüm 1, kısım 1**) daha ayrıntılı olarak ele alınan bu konulara kısaca değinmektedir.

1.1. Küresel bağlamda insan hakları eğitimi

1990'ların başından itibaren özellikle 1993 Viyana Dünya İnsan Hakları Konferansı bağlamında giderek daha fazla dikkat ve önem kazanan İHE, artık eğitim teorisi ve pratiğinin yerleşik bir alanıdır ve uluslararası gündemde öne çıkmaktadır.

Dünya İnsan Hakları Eğitimi Programının dördüncü aşaması (2020-2024) için Birleşmiş Milletler Eylem Planı ([Plan of Action](#)) şunları vurgulamaktadır:

“Uluslararası toplum, insan hakları eğitiminin insan haklarının gerçekleştirilmesine temel katkısına ve bu bağlamda herkesin sorumluluğuna ilişkin ortak bir anlayış geliştirme konularında giderek artan şekilde fikir birliğine varmaktadır. İnsan hakları eğitiminin şiddetin ve çatışmaların önlenmesine, eşitliğin ve sürdürülebilir kalkınmanın desteklenmesine ve demokratik sistemlerde karar alma süreçlerine katılıma katkıda bulunduğu kabul edilmektedir.”⁷

İHE bağlamında uluslararası düzeyde önemli bir ilerleme de Birleşmiş Milletler tarafından 2011 yılında BM İnsan Hakları Eğitimi ve **Öğretimi Bildirgesi'nin** (UN Declaration on Human Rights Education and Training) kabul edilmesi olmuştur. Bildirge, insan hakları eğitimi ve öğretimi uluslararası toplumun herkes için tüm insan haklarını gerçekleştirme çabalarının merkezine yerleştirmiştir. Bildirge'nin kabulü, her birey ve kurumu eğitim ve öğretim yoluyla insan haklarına saygıyı teşvik etmekle açıkça görevlendiren İnsan Hakları Evrensel Bildirgesi ile başlayan, standart belirleme sürecinin bir parçasıdır. O zamandan beri insan hakları eğitimi ve öğretimine ilişkin hükümler birçok uluslararası belgeye dahil edilmiştir.

Buna ek olarak, BM Üye Devletleri 2004 yılında sona eren BM İnsan Hakları Eğitimi 10 Yılı Eylem Planı ve halihazırda devam eden Dünya İnsan Hakları Eğitimi Programı gibi uluslararası çerçeveler kabul etmiştir. İHE ayrıca 2030 Sürdürülebilir Kalkınma Gündemi'nin kaliteli eğitimle ilgili 4. amacı 7. hedefine dahil edilmiştir ve BM İnsan Hakları Konseyi ve Genel Kurulu, gündemlerine düzenli olarak İHE maddelerini dahil etmektedir.

Geçtiğimiz 20 yılda konuyla ilgili çok sayıda program ve girişim başlatılmış, insan hakları eğitimi ve öğretimi odağına alan yeni kuruluşlar ve ağlar kurulmuştur. BM İnsan Hakları Konseyi bünyesinde kurulan İnsan Hakları Eğitimi ve Öğretimi üzerine Hükümet Platformu ve İnsan Hakları Eğitimi ve Öğretimi üzerine STK Çalışma Grubu bunlara örnektir.

⁷ Birleşmiş Milletler, *Dünya İnsan Hakları Eğitimi Programının Dördüncü Aşaması (2020-2024) için Eylem Planı*, (2019), paragraf 1

1.2. İnsan hakları eğitiminin kapsamı

Birleşmiş Milletler bağlamında:

"İnsan hakları eğitimi insan haklarının evrensel bir kültür olarak yapılanmasını amaçlayan eğitim, öğretim ve bilgilendirme faaliyetleridir.

İnsan hakları eğitimi, aşağıdakileri teşvik eden yaşam boyu bir süreçtir:

a. Bilgi ve beceriler: insan hakları hakkında bilgi edinmek ve bunları günlük yaşamda kullanmak için beceriler kazanmak;

B. Tutumlar: insan haklarını destekleyen tutumlar, değerler ve inançlar geliştirmek veya pekiştirmek;

C. Davranış: İnsan haklarını savunmak ve geliştirmek için harekete geçmek.⁸

İHE, bireyle başlayan ve genel olarak toplumu kapsayacak şekilde genişleyen bir güçlendirme sürecidir. Devlet yetkililerinin ve kurumlarının, yetkileri altındaki kişilerin insan haklarına saygı gösterme, koruma ve yerine getirme yükümlülüklerini karşılama kapasitelerini geliştirmeyi amaçlar.

İnsan hakları eğitimi aynı zamanda; kadın ve erkekler, kız çocukları ve oğlan çocukları ya da görünüşü veya davranışları toplumsal olarak inşa edilmiş kadın ve erkek cinsiyet normlarına ve topluluklarına uymayan bireylerin güçlendirilmesini sağlamayı, bu bireylerin insan hakları sorunlarını eleştirel bir şekilde analiz etmeyi ve insan hakları değer ve standartları ile tutarlı çözümler aramayı amaçlar. Dolayısıyla devlet kurumları ve bireyler İHE aracılığıyla insan haklarının etkin bir şekilde gerçekleştirilmesine yönelik toplumsal bir değişimin aktörleri haline gelebilirler.

Tahayül edilen değişim diğer şeylerin yanı sıra sosyal yapılar, tutumlar, inançlar, görüşler, değerler, özgürlük ve haklar, eğitim kalitesi ve iyi yönetim konularında yapılacak değişiklikleri kapsayacaktır. (bkz. **Kutu 1**)

Kutu 1— İyi yönetim

İyi yönetim, "şeffaf ve hesap verebilir olan ve halkın katılımını teşvik eden siyasi ve kurumsal süreçler aracılığıyla yetki kullanımı" olarak tanımlanabilir.

İHE, yükümlülük sahiplerinin ve hak sahiplerinin kapasitelerini geliştirerek iyi yönetime katkıda bulunur, örneğin:

- Katılımcı karar alma süreçlerinde yer alır.
- Başta kadınlar ve ötekileştirilmiş gruplar olmak üzere insanların çeşitli ihtiyaç ve haklarına cevap vermek için kamu kurumlarının politikalarını güçlendirir.
- Ulusal ve uluslararası insan hakları çerçeveleri konusunda farkındalık yaratır.
- İnsan haklarını destekleyen ve koruyan yasaların daha iyi uygulanmasını sağlar.

Kaynak: OHCHR (BMİHYK), Good governance practices for the protection of human right (İnsan haklarının korunması için iyi yönetim uygulamaları), 2007

⁸ Birleşmiş Milletler. *Dünya İnsan Hakları Eğitimi Programının Dördüncü Aşaması (2020-2024) için Eylem Planı*. (2019), paragraf 4 ve 5

Kadın ve erkek arasındaki eşitlik veya toplumsal cinsiyet eşitliği de İHE'nin gerçekleştirmeye çalışması gereken toplumsal değişimin kritik bir parçasıdır. (cinsiyet eşitliğinin tanımı için bkz. Sözlük)

1.3. Eğitim yaklaşımı

Etkili bir İHE uygulamasının temeli katılımcı bir yaklaşımdır. Bu yaklaşım, öğrencilerin insan hakları değerleri ve standartlarına uygun sosyal bir değişim için somut eylemler geliştirme amacıyla yapacakları sosyal analizi teşvik eder. Karşılıklı saygı ve karşılıklı öğrenme ilkeleri üzerine kuruludur ve öğrenme sürecine öğrencilerin fikirlerini dahil eder.⁹ Katılımcı bir yaklaşım, öğrencilerin insan hakları konularını yaşadıkları deneyimler açısından ele almalarını sağlar.

⁹ Katılımcı yaklaşım, insan hakları eğitiminde ve diğer sosyal eylemlerde insan hakları temelli bir yaklaşım uygulamanın bir yolu olarak görülebilir. İnsan hakları temelli yaklaşım, tüm insan haklarının kapsanmasını sosyal eylemlerin hedefi olarak belirleyen uluslararası insan hakları standartlarına dayanan kavramsal bir çerçevedir.

BÖLÜM 2

İnsan hakları eğitimi çalışmalarının etkisi

Bu bölüm, insan hakları eğitimi yoluyla güçlendirme kavramını incelemekte ve İHE çalışmaları yoluyla mantık çerçevesinde neleri başarabileceğimizi gösteren "iyi" kısa, orta ve uzun vadeli sonuçların nasıl ifade edilebileceğini araştırmaktadır.

"İyi" sonuçların tanımlanması, etkili göstergeler geliştirmenin anahtarıdır.

2.1. Güçlendirme

2.2. Sonuç odaklı yönetim (SOY), değişim teorisi ve insan hakları temelli yaklaşım (İHTY)

2.3. İnsan hakları eğitiminin sonuçları

2.3.1. İnsan hakları eğitimi sonuç zinciri

2.4. İnsan hakları eğitimi programları için sonuç özeti geliştirme

2.4.1. Çıktı/sonuç özetleri nasıl şekillendirilir

2.4.2. Nihai sonuçların tespit edilmesi

2.4.3. Ara sonuçların tespit edilmesi

2.4.4. İlk sonuçların tespit edilmesi

2.5. Her şeyin bir mantık modelinde toplanması

Bölüm 2 – İnsan hakları eğitimi çalışmalarının etkisi

İHE çalışmalarımızın insan haklarıyla uyumlu bir olumlu toplumsal değişime katkısını belirleyebilmek ve değerlendirebilmek için önce (sonuçları tanımlayarak) bu değişimin nasıl görüneceğini olabildiğince açık bir şekilde tanımlamamız ve ardından (göstergeler geliştirerek) değişimi nasıl ölçeceğimizi belirlememiz gerekmektedir.

İHE'nin yol açabileceği sonuçların türlerini somut olarak ifade edebilmek, bu sonuçlara ulaşıp ulaşılmadığını ölçmek için etkili göstergeler geliştirebilmek için esastır. Bu nedenle, Bölüm 3'teki göstergelerin ele alınmasına zemin hazırlamak için bu bölüm, OHCHR ve Equitas'ın İnsan Hakları Eğitim Faaliyetlerinin *Değerlendirilmesi: İnsan Hakları Eğitimcileri için El Kitabı* yayınındaki sonuçlar hakkındaki tartışmayı genişleterek İHE'nin sonuçlarına odaklanmaktadır.

Güçlendirme İHE'nin hem bir aracı hem de önemli bir sonucu olduğundan İHE çalışmasının etkisine ilişkin tartışmamıza İHE yoluyla yetkilendirmeyi inceleyerek ve ardından İHE bağlamında "iyi" sonuç ifadelerinin nasıl ifade edileceğini keşfederek başlayacağız.

2.1. Güçlendirme

Güçlendirme, zaman içinde evrilen ve gelişen durağan bir süreçten ziyade dinamik bir süreçtir. Kişisel güçlendirme, şunlara olanak sağlayan bir ortam gerektirir:

- Bireyin sesini duyurmasına;
- Toplumdaki cinsiyet rolleri de dahil olmak üzere güç ilişkilerine karşı çıkmaya;
- Toplumun farklı kesimleri arasındaki ilişkilerin yanı sıra ötekileştirilmiş gruplar arasındaki ilişkileri anlamaya;
- Dönüşüm için geliştirilen stratejiler etrafında hareket etmeye;
- Eylem için harekete geçmeye;¹⁰ ve
- Hak talebinde bulunmaya.

İHE, imkanları ve fırsatları artırarak; dayanışmayı, başkalarına saygı ve sorumluluğu geliştirerek; kamusal yaşama ve karar alma süreçlerine katılım sağlayarak ve ötekileştirilmiş grupların katılımını destekleyerek güçlendirmeyi sağlamlaştırabilir. Güçlendirme uzun vadede kurumlar içinde yapısal değişikliklere, yerel ve ulusal yönetişimin iyileştirilmesine neden olabilir ve böylece sürdürülebilir insani gelişmeye katkıda bulunabilir.

Özünde İHE yoluyla güçlendirme, insanların beklentilerini ortaya çıkartır ve daha adil ve eşitlikçi bir toplum yolundaki sosyal değişim için insanların kendine güvenini yerine getirerek harekete geçme güdülerini serbest bırakır. Böylece herkes, insan haklarını her toplulukta ve genel olarak toplumda bir gerçeklik haline getirme konusundaki ortak sorumluluğunun farkına varır.

¹⁰ Eylem için harekete geçme veya hareketlenme toplu eylemi, katılım ise bireysel eylemi ifade eder.

Güçlendirme, değişimi tetikleyen bir katalizördür ve bu nedenle İHE aracılığıyla hedeflediğimiz değişimlere veya sonuçlara ulaşmak için bir ön koşul olmasının yanı sıra İHE'nin önemli bir sonucudur¹¹

2.2.Sonuç odaklı yönetim (SOY), değişim teorisi ve insan hakları temelli yaklaşım (İHTY)

İnsan hakları eğitiminin insanların ve toplulukların refahındaki sürdürülebilir değişime yapacağı anlamlı katkı, bir dizi farklı faktörden etkilenen karmaşık ve uzun vadeli bir girişimdir. İHE'nin sosyal değişime katkısını ölçmek bu nedenle aynı oranda karmaşıktır.

İHE alanında çalışan birçok kuruluş, İHE girişimleri için finansman sağlayan uluslararası bağışçılar ve çok taraflı kuruluşlar yardımıyla veya kendi iç düzenlemeleri/prosedürlerine dayanarak program planlarını oluştururken, bir SOY yaklaşımı ve artık değişim teorisini kullanmalıdır.

Birlikte ele alındığında, SOY tarafından sunulan işlemsel araçların (yani, sonuçlar zinciri, mantık modeli, performans yönetimi çerçevesi) ve değişim teorisi tarafından ifade edilen değişimin nasıl ve neden gerçekleşeceğine dair açık ve test edilebilir hipotez; nerede olduğumuza, nerede olmak istediğimize, hedefe nasıl gideceğimize ve hedefimize ulaştığımızı nasıl bileceğimize dair bir yol haritası oluşturmamıza yardımcı olacaktır. Ayrıca arzu edilen değişimin nasıl ve neden gerçekleşmesinin beklendiğine dair kapsamlı bir anlayış geliştirmemizi sağlayacaklardır.¹² (SOY ve değişim teorisi hakkında daha fazla bilgi için **Kutu 2**'ye bakınız.)

Kutu 2— SOY ve değişim teorisi hakkında daha fazla bilgi

SOY yaklaşımı

SOY karar verme, şeffaflık ve hesap verebilirliği geliştirmek için strateji, insanlar, kaynaklar, süreçler ve ölçümleri entegre eden bir proje/program yönetimi yaklaşımıdır. SOY, bir proje veya programın amacını ve dolayısıyla beklenen sonuçları erkenden netleştirmeye yardımcı olur. SOY'u kullanarak, değerlendirmeye sondan, yani elde etmeye çalıştığımız sonuçlardan başlar ve bu sonuçlara ulaşmak için ihtiyaç duyduğumuz faaliyetlere ve kaynaklara geri döneriz. Her seviyedeki sonuçlar bir sonraki ve daha yüksek seviyedeki sonuçları üretmek için toplanır.

SOY ayrıca, beklenen sonuçlara daha iyi karşılık vermek üzere proje faaliyetlerini değiştirerek proje uygulamasının yalnızca faaliyetler temelinde değil, daha etkin bir şekilde yönetilmesine yardımcı olur.

¹¹ Güçlendirme ve İHE hakkında bkz. çalıştay raporu: [Evaluating HRE for Enhanced Community Participation in Decision-Making](#). (Karar Almadı Artırılmış Topluluk Katılımı için İHE'nin Değerlendirilmesi)

¹² 12 BM Kalkınma Grubu. Sonuç Odaklı Yönetim El Kitabı. (2011); ve BM Ortak Denetim Birimi. *Birleşmiş Milletler Sisteminde Sonuç Odaklı Yönetim*. (2017).

Değişim teorisi

Değişim teorisi, belirli bir müdahalenin nasıl istenen sonuçları sağladığını ve nihayetinde amaçlanan etkilere nasıl katkıda bulunduğunu açıklayan ve planlama ve değerlendirmeye yönelik bir metodolojidir. Değerlendirme bağlamında bir değişim teorisi, sonuçların tanımlanması ve ölçülmesi için bir çerçeve sunar. Sonuçlara ulaşmak için gereken yönetme yetisinin temel parçasıdır.

Değişim teorisi, 1990'ların ortalarında program teorisi ve program değerlendirmesinden doğmuştur. Doğası gereği karmaşık ve çok sayıda farklı faktöre bağlı olan sosyal ve politik değişim için çalışmalarda bulunan program ve girişimleri etkileyen teorileri analiz etmenin yeni bir yolunu sunar. Değişim teorisi, yalnızca bir programın etkili olup olmadığını belirlemeye değil, aynı zamanda nasıl ve neden etkili olduğunu açıklamaya odaklanmasından SOY'un etkili bir tamamlayıcısıdır. Değişim teorisi, bir projeyi etkileyen koşulları ve çeşitli aktörlerin motivasyonlarını ve katkılarını anlamamıza yardımcı olur.

Kaynaklar: Stein, Danielle ve Craig Valters (2012). *Understanding theory of change in international development (Uluslararası kalkınmada değişim teorisini anlamak)*. The Justice and Security Research Programme ve The Asia Foundation; ve BMİHYK ve Equitas. İnsan Hakları Eğitimi Faaliyetlerinin Değerlendirilmesi: İnsan Hakları Eğitimcileri için El Kitabı. Mesleki Eğitim Serileri No.18 Montreal: BMİHYK ve Equitas.

Karşılıklı olarak birbirini güçlendiren insan hakları temelli yaklaşım (İHTY) ve toplumsal cinsiyet perspektifinin ana akımlaştırılması, sonuçları ve sonuçlara ulaşılan süreci tanımlamamıza yardımcı olarak SOY'a ve değişim teorisine katma değer sağlar.¹³ Toplumsal cinsiyet perspektifinin ana akımlaştırılması, temel bir insan hakkı olan toplumsal cinsiyet eşitliğinin sağlanması¹⁴ nihai hedefi ile İHE faaliyetlerine toplumsal cinsiyet perspektifinin entegre edilmesini gerektirmektedir. İnsan hakları temelli yaklaşım, uluslararası insan hakları standartları ve ilkelerini, kadınların insan haklarının gerçekleştirilmesi, ayrımcılığın yasaklanması ve ötekileştirilen ve/veya ayrımcılığa uğrayan bireyler/gruplar başta olmak üzere hak sahiplerinin katılımı ve dahil edilmesi ile kalkınma faaliyetlerine entegre eder. Bu yaklaşım aynı zamanda insan hakları yükümlülüklerini yerine getirmek için yükümlülerin hesap verebilirliğini de gerektirmektedir.¹⁵

2.3. İnsan hakları eğitiminin sonuçları

Kısa, orta veya uzun vadede ölçülmesinden bağımsız olarak İHE programlarının sonuçları değişimle ilgilidir. İHE çalışmalarımızla bağlantılı olan değişim, bireylerin, kuruluşların/grupların ve daha geniş toplumların/toplumun farklı sosyal düzeylerinde gerçekleşir.¹⁶

¹³ Birleşmiş Milletler Kalkınma Grubu. *Technical Briefs Aligned with Results-Based Management Handbook (Sonuç Odaklı Yönetim El Kitabı ile Uyumlu Teknik Bilgiler)* (2014), d. 17-18

¹⁴ Birleşmiş Milletler Çocuklara Yardım Fonu. *Human Rights-based Approach to Programming* (Programlamaya İnsan Hakları Temelli Yaklaşım) (2016).

¹⁵ Birleşmiş Milletler Değerlendirme Grubu. *Integrating Human Rights and Gender Equality in Evaluations* (İnsan Hakları ve Toplumsal Cinsiyet Eşitliğinin Değerlendirmelere Entegre Edilmesi.) (2014), s. 30

¹⁶ BMİHYK ve Equitas. BMİHYK ve Equitas. İnsan Hakları Eğitimi Faaliyetlerinin Değerlendirilmesi: İnsan Hakları Eğitimcileri için El Kitabı. Mesleki Eğitim Serileri No.18 Montreal: BMİHYK ve Equitas. (2011), s. 10

16 Etkili insan hakları eğitim ve öğretim programları, insan haklarıyla ilgili bilgi ve becerilerin yanı sıra tutum ve davranışlarda değişim yaratacak ve bu da nihayetinde insanları, insan haklarının gerçekleştirilmesi için harekete geçme ve kuruluşlarında, kurumlarında ve kendi topluluklarında sosyal değişim yaratma konusunda güçlendirecektir.

İHE aracılığıyla hedeflediğimiz uzun vadeli sonuçlar, etkiler veya nihai sonuç özünde, insan hakları kültürünün temel unsurlarıdır. Bunlar aşağıdakileri kapsar:

- İnsan haklarına ve temel özgürlüklere saygı;
- Çeşitliliğe saygı ve tüm insanları ve halkları kabul etme;
- İnsan kişiliğinin ve haysiyet duygusunun tam olarak gelişimi;
- Toplumsal cinsiyet eşitliği;
- Özgür ve demokratik bir toplumda herkesin etkin katılımı ve
- Barışçıl toplumlar.¹⁷

Kutu 3 - Sonuçlar terminolojisi

SOY'da sonuçları ifade etmenin çeşitli yolları vardır. Birçok uluslararası kuruluş ve bağışçı, farklı düzeylerdeki sonuçlara atıfta bulunurken çıktı, sonuç veya etki terimlerini kullanır.

Bu araçta, Değerlendirme El Kitabı terminolojisiyle tutarlı olması adına ilk sonuç, ara sonuç ve nihai sonuç (etki) terimlerini kullanırız.

- İlk sonuçlar, doğrudan proje faaliyetleriyle ilgili değişimlerdir.
- Ara sonuçlar, bir veya daha fazla ilk sonuç elde edildiğinde mantıksal olarak gerçekleşmesi beklenen değişimlerdir.
- Nihai sonuç, bir kuruluşun, politikanın, programın veya projenin bir veya daha fazla ara sonucun elde edilmesi yoluyla katkıda bulunduğu en üst düzey değişimdir.

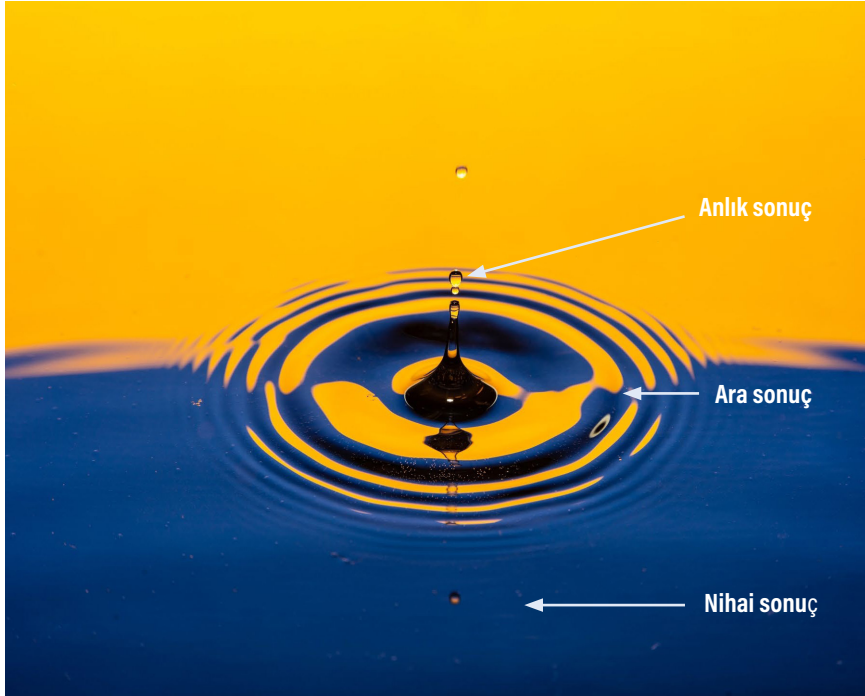
İnsan hakları eğitimi etkinliklerinin bir sonucu olarak zaman içinde meydana gelebilecek değişimi tasavvur etmek için faydalı imgelerden biri de **“sıçrayan su ve dalga”** imgesidir.¹⁸ İnsan hakları eğitimi tanımının **“bireyden başlayan ve toplumun geneline ulaşan bir güçlendirme süreci”**¹⁹ olduğunu düşünürsek, “sıçrayan su ve dalga” imgesinin zaman içinde yaşanan değişim fikrini oldukça iyi yansıttığını görebiliriz:

¹⁷ Birleşmiş Milletler. İnsan Hakları Eğitimi Dünya Programının üçüncü aşaması (2015-2019) için Eylem Planı. (2019), para. 4

¹⁸ Lütfen zaman içindeki değişimleri örnekleyen örneğe bakınız.

¹⁹ BMİHYK ve Equitas. İnsan Hakları Eğitimi Faaliyetlerinin Değerlendirilmesi: İnsan Hakları Eğitimi için El Kitabı. Mesleki Eğitim Serileri No.18 Montreal: BMİHYK ve Equitas, (2011), s. 55

- **Sıçrayan su:** insan hakları programının öğrenciler üzerindeki ilk etkileri (kısa vadede tepkiler ve öğrenme veya anlık sonuç);
- **Dalga:** öğrencilerin çevrelerinde başkalarına aktardıkları bilgi, beceriler, değerler ve tutumlar ve gerçek sosyal değişimin meydana gelmeye başladığı aşamadır (orta vadeli sonuçlar ya da ara çıktılar);
- **Kıydaki dalgalar:** insan hakları eğitiminin zaman içinde daha geniş bağlamdaki sosyal ortama etkisini gösterir. Kıyıda yaşanan değişimlerin gözlemlenmesiyle sosyal değişimin gerçekleşip gerçekleşmediği bilinebilir (daha uzun dönem sonuçlar veya nihai sonuç). Ancak burada akılda tutulması gereken, diğer faktörlerin de su birikintisine attığımız taşla (yani insan hakları eğitimi oturumumuz ile) birlikte sosyal değişimi temsil eden kıydaki dalgaları yarattığıdır.



Isiah Gibson'ın Unsplash'taki fotoğrafı. Orijinal görüntünün üzerine bindirilmiş metin.

2.3.1. İnsan hakları eğitimi sonuç zinciri

Sonuç zinciri, bir programı veya projeyi, faaliyetler ve farklı sonuç seviyeleri arasındaki bağlantıları veya mantıksal ilişkileri gösteren mantıksal olarak bağlantılı bir sonuçlar zinciri olarak planlamamızı sağlayan, sonuçlara dayalı yönetimde kullanılan bir araçtır.²⁰ **Kutu 4'teki** şema, İHE programlarının ulaşmayı hedeflemesi gereken sonuç/sonuç türlerini özetleyen bir sonuç zincirini göstermektedir.



Kaynaklar: Birleşmiş Milletler Kalkınma Grubu, Sonuç Odaklı Yönetim El Kitabı: *Harmonizing RBM Concepts and Approaches for Improved Development Results at Country Level* (Ülke Düzeyinde Kalkınmanın İyileştirilmiş Sonuçları için SOY Kavramları ve Yaklaşımlarının Uyumlu Hale Getirilmesi), s. 13 (2011); ve OECD, *Measuring and Managing Results in Development Co-Operation: A Review of Challenges and Practices among DAC Members and Observers (Kalkınma İşbirliğinde Sonuçları Ölçme ve Yönetme: DAC Üyeleri ve Gözlemciler Arasındaki Zorlukların ve Uygulamaların Gözden Geçirilmesi)* (2014)

²⁰ Ibid., p. 57

Kutu 4'te gösterildiği gibi, sonuçlar veya çıktılar *anlık, orta veya nihai* olabilir. Yukarıda özetlenen değişim kategorileri, Equitas ve BMİHYK tarafından dünya çapında insan hakları eğitimcileriyle yürütülen müzakereler sırasında da belirlenmiştir. Bunlar aşağıda daha ayrıntılı olarak açıklanmıştır (**bölüm 2.4**).

Belirli türdeki değişimleri belirli bir düzeye atfetmek, bunların daha düşük veya daha yüksek bir düzeyde gerçekleşemeyecekleri anlamına gelmez. Örneğin, projenin bağlamına ve değişim teorisine bağlı olarak, insan haklarına erişimdeki değişimler anlık ya da orta düzeyde gerçekleşebilir.²¹ Tutumlardaki değişimler de anlık olarak gelişmeye başlayabilir, ancak doğası gereği karmaşık olduklarından ve genellikle kişisel değerler ve inançların yanı sıra kimlik konularını gündeme getirdikleri için genelde daha fazla zaman gerektirdikleri düşünülür. Ancak, genel olarak şemada listelenen değişimlerin belirtilen seviyelerde gerçekleşmesi beklenebilir.

Sonuçlar üzerinde sahip olduğumuz kontrol düzeyi, diyagramın yan tarafındaki ölçek ile gösterilmektedir; bu, sonuç zincirinde yukarı doğru çıktıkça sonuçlar üzerindeki kontrolümüzün azaldığını göstermektedir. İlk çıktılar ara çıktılara veya ara sonuçlara ya da anlık çıktılarla birlikte nihai bir sonuca katkıda bulunsa da, sonuçların veya çıktılarının başarısını yalnızca girişimimize bağlayamayacağımızı kabul etmeliyiz. İnsan hakları eğitimcileri olarak diğer kuruluşlar, programlar, sosyal gruplar, hükümetler, bağışçılar ve diğer aktörlerle birlikte İHE'nin uzun vadeli sonuçlarına katkıda bulunduğumuzun farkında olmalıyız.²²

2.4. İnsan hakları eğitimi programları için sonuç özetinin geliştirilmesi

İHE programları için açıkça formüle edilmiş sonuçlar, bunları ölçmek için etkili göstergeler geliştirilmesini büyük ölçüde kolaylaştıracaktır. Aynı derecede önemli olan, belirli sonuçlar için neden çalıştığımıza ve oraya nasıl varmayı planladığımıza dair bize net bir resim sağlayacak güçlü bir değişim teorisine sahip olmaktır.

Güçlendirme ve sosyal değişimi sağlamak için, sonuçların ve değişim teorisinin geliştirilmesi süreci boyunca program paydaşlarıyla birlikte çalışmak önemlidir. Paydaşlar, İHE programına yatırım yapan, programın sonuçlarıyla ilgilenen ve/veya sonuçlarda payı olan kişi veya kuruluşlardır.

Paydaşları sonuç özeti geliştirmeye dahil etmek, İHE programına sahip çıkmayı teşvik edecek ve arzu ettiğimiz sonuçları yansıtan önemli değişimleri yakalamada daha etkili olmamızı sağlayacaktır.

Sonuçlar çevreye, kaynaklara ve ayrıca mevcut ve potansiyel kapasitelere uygun olmalıdır. Aksi takdirde, sonuç özetlerinin buna göre uyumlanması gerekecektir. Ek olarak bu, karşılanamayan beklentileri artırabilir ve bu da genel programı baltalayabilir.²³ Aşağıda İHE için sonuç geliştirme sürecini kısaca açıklamaktayız.

²¹ Global Affairs Canada. *Results-Based Management*. (2016), s.12

²² John Mayne. *Contribution Analysis: Making Causal Claims in the Face of Complexity*. Toronto: The Evaluation Centre for Health Intervention, (2015).

²³ Birleşmiş Milletler Kalkınma Grubu. *Results-Based Management Handbook: Harmonizing RBM Concepts and Approaches for Improved Development Results at Country Level*. (Sonuç Odaklı Yönetim El Kitabı: Ülke Düzeyinde Kalkınmanın İyileştirilmiş Sonuçları için SOY Kavramları ve Yaklaşımlarının Uyumlu Hale Getirilmesi), (2011).

2.4.1. Çıktı/sonuç özeti nasıl yapılandırılır

Sonuç veya çıktı özetleri yalnızca alandaki uzmanlar tarafından değil, genel bir izleyici kitlesi tarafından da anlaşılabilir şekilde basitçe ifade edilmelidir. Bir sonuç özeti, yalnızca beklenen değişimi ifade eder, ölçülebilecek kadar duruma özeldir, gerçekçi ve ulaşılabilir olmalıdır. Bir sonuç özütünün gerçek formülasyonu geçmiş zamanda ifade edilir ve aşağıdakileri belirtmesi gerekir:

- Beklenen değişimin doğrultusu (örneğin, artırılması gereken, güçlendirilmesi gereken, geliştirilmesi gereken);
- *Neyin* değişeceği;
- Değişimi *kimin* deneyimleyeceği ve
- Değişikliğin gerçekleşmesinin beklendiği *yer* (konum).²⁴

Öğelerin sırası değişebilir, ancak hepsini sonuç özetine dahil etmek ve sonuç başına yalnızca bir fikre odaklanmak önemlidir. Aşağıdaki **Kutu 5**'te iki yaygın formülasyonun örneklerini sunmaktayız.

Kutu 5— Çıktı/sonuç özeti formülasyon örnekleri

FORMÜLASYON 1			
DOĞRULTU	NE	KİM	NEREDE
Artırılması gereken	ağ oluşturma ve işbirliği için teknoloji araçlarına erişim	azınlıkların haklarının korunması konusunda çalışan kuruluşlar tarafından	X ülkesindeki belirlenmiş topluluklar arasında
Geliştirilmesi gereken	ağ oluşturma ve işbirliği gerektiren eylemlere katılma motivasyonu	insan hakları eğitimcileri tarafından	X topluluğu arasında
Daha yüksek bir amaca yönelik	toplumsal cinsiyet eşitliğini koruyan ve teşvik eden mevcut yasa ve uygulamaların uygulanması	polis memurları tarafından	X şehirde

²⁴ Global Affairs Canada. *Results-Based Management*. (2016), s. 37-38; ve *Strengthening Nonprofits: A Capacity Builder's Resource Library, Measuring Outcomes*. (Kâr Amacı Gütmeyen Kuruluşların Güçlendirilmesi: Kapasite Oluşturucunun Kaynak Kitabı, Sonuçların Ölçülmesi.) (tarih yok), s. 14-15

FORMÜLASYON 2				
DOĞRULTU	NE	KİM	NE	NEREDE
Gelişmesi gereken	Bilgiye erişim	sivil toplum tarafından	hükümet politikaları hakkında	X şehrinde
Artırılması gereken	yetenek	topluluk üyelerinin, özellikle kadınlar ve ötekileştirilmiş grupların	demokratik karar alma süreçlerine katılmak hakkında	topluluklarında
Güçlendirilmesi gereken	beceriler	topluluk üyelerinin, özellikle kadınlar ve ötekileştirilmiş grupların	sosyo-ekonomik programları etkilemek için eylemlerde bulunmak hakkında	X ülkesinde

2.4.2. Nihai sonucun tespit edilmesi

Geliştirilecek ilk sonuç, daha uzun vadeli sonuç olan nihai sonuçtur. Bu, İHE programının veya projesinin "varlık nedeni" (*raison d'être*)'dir. Proje veya programın uygulandığı toplumdaki kadınların, erkeklerin, kız çocuklarının ve oğlan çocuklarının ya da toplumsal olarak inşa edilmiş kadın ya da erkek cinsiyet normlarına uymayan kişilerin yaşamlarındaki (yani, hal, durum, refah seviyesindeki) sürdürülebilir değişimi temsil eder. Programın ömrünün önemini ötesinde nihai bir sonuca ulaşması önemlidir. Bununla birlikte programın diğer eşzamanlı ve ilgili müdahalelerin yanı sıra, bu sonuca önemli ölçüde katkıda bulunması beklenmektedir. Bu anlamda, İHE programınızın bu sonuca nasıl katkıda bulunduğunu gösterebilmenizi sağlamak için nihai sonucunuzu tespit ederken gerçekçi olmak da önemlidir. Bir program veya proje için her zaman yalnızca bir nihai sonucu vardır.

Nihai sonuç, İHE programının veya projesinin başarı öngörüsünü gösterir. Nihai bir sonuç özeti geliştirmek için kendimize şunu sormalıyız:

- *Bu İHE programını neden gerçekleştiriyoruz?*
- *Program deneyiminden nihai olarak yararlanacak kişilerin durumlarında, koşullarında veya refahlarında ne gibi değişimler olacak?*

Yukarıdaki sonuç zincirinde gösterildiği gibi (**bölüm 2.3**), İHE programlarımız aracılığıyla hedeflememiz gereken nihai sonuç türleri insan haklarına ve temel özgürlüklere saygı, insan onuru, çeşitliliğe saygı, cinsiyet eşitliği, katılım, barış, sosyal adalet, güçlendirme konularına, yani bir insan hakları kültürünün tüm temel unsurlarına odaklanmalıdır.

Nihai sonuçlara birkaç örnek aşağıdakiler olabilir:

- Y ülkesindeki kadın ve erkeklerin, kız ve erkek çocukların ve ötekileştirilmiş grupların insan haklarından yararlanmaları ve bu hakları kullanmaları için daha fazla güçlendirilmesi;

- Seçilmiş ülkelerde kadınların ve ötekileştirilmiş grupların eşit söz hakkına sahip olduğu daha kapsayıcı demokratik karar alma süreçleri inşa edilmesi;
- X ülkesinde kendini LGBTİ olarak tanımlayan kişiler için daha kapsayıcı sosyal ve politik bir ortam sağlanması; veya
- Çocuklar ve gençler de dahil olmak üzere, kilit aktörlerin insan haklarına daha fazla saygı gösterilmesini teşvik etmede liderliği üstlendiği daha eşitlikçi toplumlar sağlanması.

2.4.3. Ara sonuçların tespit edilmesi

Nihai sonuç netleştikten sonra bir sonraki adım, nihai sonuca önemli ölçüde katkıda bulunduğu düşünülen ara sonuçları tespit etmektir. Bunlar, yalnızca İHE programına doğrudan dahil olanları değil, aynı zamanda programdan etkilenen kuruluşları, mahalleleri, aileleri ve çevrelerini kapsayacak şekilde genişleyen davranışlarda, uygulama veya performansta beklenen değişimlerdir. Bu değişimler genellikle programın sonunda elde edilir. Bir veya daha fazla sonuç elde edildiğinde mantıksal olarak gerçekleşmesi beklenen değişimlerdir. Yalnızca bir nihai sonuç varken, ideal olarak iki ila üç arasında birkaç ara sonuç olabilir. Ara sonuçları tespit etmek için kendimize şu soruları sormalıyız:

İHE programı katılımcıları programın sonunda ***davranış, uygulama veya performansta ne gibi değişimler yaşayacak?*** (Bu değişimlerin programın nihai sonucuna ne şekilde katkıda bulunacağı akılda tutulmalıdır.)

İHE'de ara sonuçlar daha fazla erişim, sosyal eylemde bulunma, dayanışma, ağ oluşturma, işbirliği, uygulama ve katılım gibi öğelerin yanı sıra politika ve karar alma süreçlerindeki değişimlere yapılacak katkılara odaklanır. Olası ara sonuç özetlerine örnek olarak şunlar verilebilir:

- İnsanların, özellikle de kadınların ve ötekileştirilmiş grupların hükümeti X ülkesinde sorumlu kılmak üzere başvurdukları daha etkili sosyal eylemler;
- X ülkesindeki, özellikle kadınlar ve ötekileştirilmiş gruplar başta olmak üzere halkın çeşitli ihtiyaç ve haklarını gerçekleştirmek üzere kamu kurumları tarafından geliştirilecek güçlendirilmiş politikalar;
- X ülkesindeki kadınlar için adalete daha fazla erişim; ve
- X kırsal topluluğundaki aile içi şiddetle mücadele konusunda çalışan kadın örgütleri arasında geliştirilmiş işbirliği.

2.4.4. Anlık sonuçların tespit edilmesi

Son olarak ilk (anlık) sonuç özetlerinin tanımlanması gerekir. Anlık sonuçlar, doğrudan bir İHE faaliyetinin gerçekleşmesinden kaynaklanır. Genellikle İHE faaliyetlerimize doğrudan katılan bireyler arasında beklenen değişime atıfta bulunur. En fazla kontrole sahip olduğumuz ve dolayısıyla İHE faaliyetlerimiz ile belirli sonuçlar arasında makul bağlantılar kurabildiğimiz yer bu seviyedir. Ara sonuçların her biri için yaklaşık bir ila üç ilk (anlık) sonuç olmalıdır. Bu özeti ifade edebilmek için kendimize şu soruyu sormalıyız:

İHE programı katılımcılarının **kapasite/yeteneklerinde** (yani bilgi, beceriler, tutumlar, farkındalık, motivasyon ve insan haklarına erişimlerinde) ne gibi **değişimler** yaşanacak? (Bunların ara sonuçlara nasıl katkıda bulunacağı da akılda tutulmalıdır.)

Aşağıda bazı örnekler verilmiştir:

- İnsan hakları eğitimcilerinin topluluk üyelerine, özellikle kadınlar ve ötekileştirilmiş gruplara, kendi topluluklarında demokratik karar alma süreçlerine katılımlarını artırmak üzere toplu harekete geçmelerinde yanlarında olma kapasitelerinin artması;
- Topluluk üyelerinin, özellikle kadınların ve ötekileştirilmiş grupların kendi topluluklarında demokratik karar alma süreçlerine katılma yeteneklerinin artması;
- X ülkesindeki sosyo-ekonomik politika ve programlardaki değişimlere katkıda bulunan eylemleri üstlenmek üzere topluluk üyelerinin özellikle kadınlar ve ötekileştirilmiş grupların güçlendirilmiş becerileri;
- Belirli ülkelerdeki sosyo-ekonomik politika ve programları etkilemek üzere işbirliğinde bulunmak için, özellikle kadınlar ve ötekileştirilmiş gruplar olmak üzere insan hakları eğitimcilerinin ve topluluk üyelerinin artan motivasyonu; ve
- X bölgesindeki polis memurları arasında insan haklarını koruma sorumlulukları konusunda artan farkındalık.

2.5. Her şeyin bir mantık modelinde toplanması

İHE faaliyetlerini, çıktılarını ve sonuçlarını bir mantık modeli gibi grafiksel olarak açıklayıcı bir şema halinde düzenlemek, bir programın veya projenin temel bileşenlerini açık ve mantıklı bir şekilde sunmaya yardımcı olur.

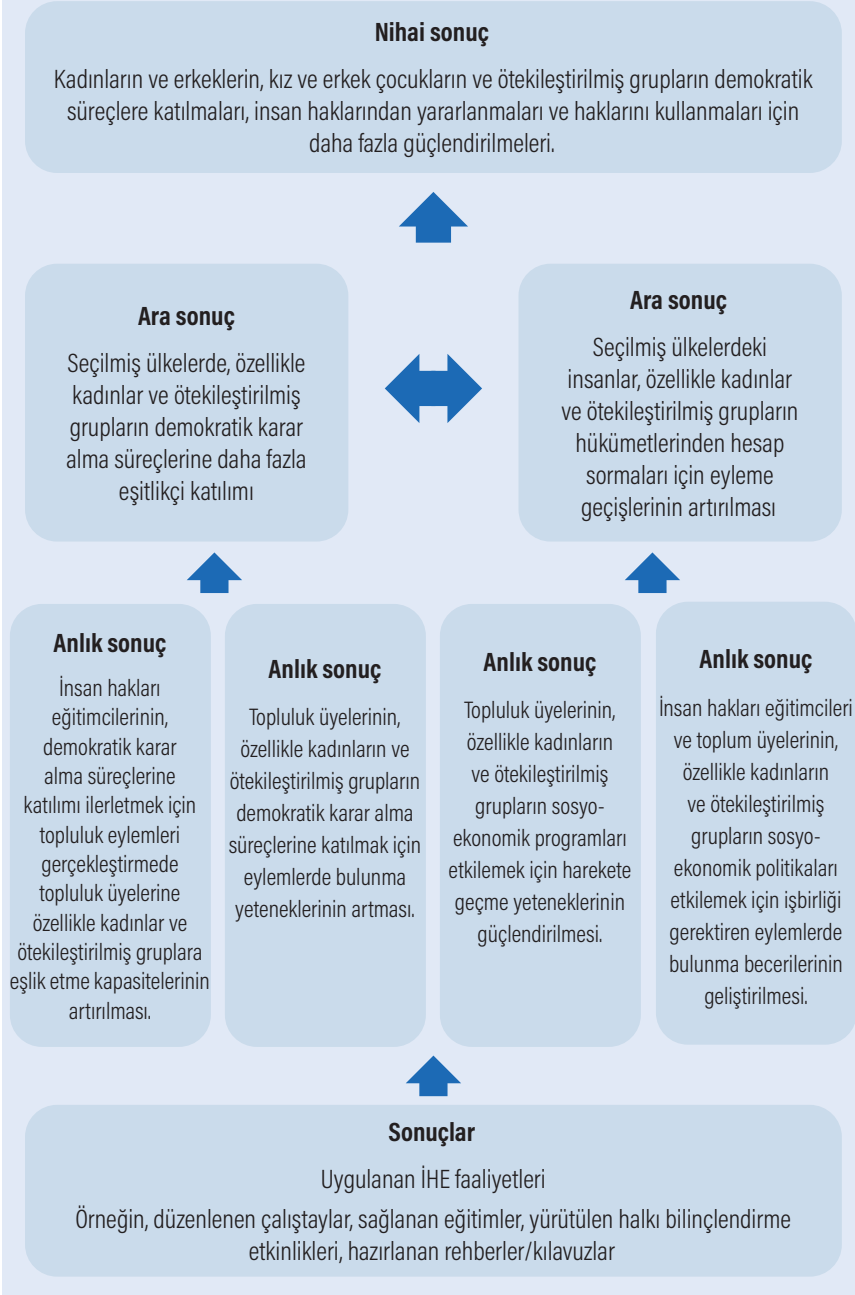
Sonuç zinciri, bir İHE programının değişimi nasıl yapı taşlarına ayırdığına dair kavramsal bir model sunarken (bkz. **bölüm 2.3**), mantık modeli daha eksiksiz bir araçtır. Planlanan faaliyetleri, faaliyetlerin ürünlerini ve faaliyetlerin sonuçlarını göstererek İHE programının hikayesini anlatmaya yardımcı olur. Mantık modeli, programın değişim teorisini tasvir eder ve tek bir nihai sonuca yol açan kombinasyon halinde birkaç tamamlayıcı yolu kapsar. Değişime giden yollar dikey olarak akarken, gerçekte bir mantık modeli içindeki farklı yollar arasında dinamik, tamamlayıcı, yatay bir ilişki olduğunu unutmamak gerekir. Genel olarak mantık modeline İHE programı için program tarafından öngörülen değişimin *neden ve nasıl* olduğunu açıklayan bir değişim teorisi anlatısı eşlik eder.

Bir mantık modeli geliştirirken hangi faaliyetleri üstlenmeniz gerektiğine karar vermeden önce nihai sonuçla başlamak önemlidir. Bir sonuca ulaşmanın birkaç faaliyet gerektirebileceğini ve mantık modelinin programı uygularken zaman içinde değişimleri dahil edebileceğiniz ve iyileştirebileceğiniz bir çalışma belgesi olduğunu unutmayın.²⁵

Kutu 6 bir İHE programı veya projesi için mantık modeli örneğini tasvir etmektedir.

²⁵ *Strengthening Nonprofits: A Capacity Builder's Resource Library, Measuring Outcomes.* (Kâr Amacı Gütmeyen Kuruluşların Güçlendirilmesi: Kapasite Geliştiricinin Kaynak Kitabı, Sonuçların Ölçülmesi.) (tarih yok), s. 17

Kutu 6 – Bir İHE programı için mantık modeli örneği



BÖLÜM 3

İnsan hakları eğitimi için göstergeler

Bu bölüm, insan hakları eğitiminin sonuçlarını ölçmek için etkili göstergeler geliştirme sürecini adım adım açıklamaktadır.

- 3.1. Nicel ve nitel göstergeler
- 3.2. Dolaylı göstergeler
- 3.3. İnsan hakları eğitimi için göstergelerin geliştirilmesi
- 3.4. Ölçüm birimi
- 3.5. Analiz birimi (ölçülmesi gerekenler)
- 3.6. Bağlam
- 3.7. Cinsiyete duyarlı göstergeler
- 3.8. Göstergeler için veri ayrıştırma
- 3.9. "SMART" göstergelerin geliştirilmesi
- 3.10. Temel değer ve hedefler
 - 3.10.1. Temel değer
 - 3.10.2. Hedefler

Bölüm 3 – İnsan hakları eğitimi için göstergeler

İHE gibi sosyal eylemlerin sonuçlarını ölçmek karmaşık ve zorlu bir iştir. Bu, önemli değişimlere veya sonuçlara yönelik ilerlemenin kanıtlarını etkili bir şekilde gösterebilen “iyi” göstergeler geliştirmeyi gerekli kılar. İnsan hakları eğitimi göstergeleri, bir insan hakları eğitimi programında veya projesinde elde etmek üzere yola çıktığımız sonuçlara yönelik ilerlemeyi gösterebilmek için gereken kanıtları veya belirtileri şekillendirmemize yardımcı olur. İHE çalışmalarımız aracılığıyla elde etmek üzere yola çıktığımız hedefe doğru ilerleme kaydedilip kaydedilmediğini veya ne ölçüde ilerleme kaydedildiğini doğrulamak için nitelik, nicelik ve zamanlilik açısından neleri gözlemlememiz gerektiğini “gösterirler”. Gerçek sonuçları, planlanan veya beklenen sonuçlara oranla ölçmemizi sağladıklarından ölçtükleri sonuçlarla doğrudan ilgili olmalıdırlar. Bu anlamda, birincil amaçları İHE gibi bir müdahale sonucundaki değişimlerin planlanana göre gerçekleşmesini sağlamak olduğu için “performans göstergeleri” olarak da kabul edilebilirler.

Göstergeler aşağıdaki gibi soruları yanıtlar: Değişimlerin meydana geldiğini nasıl bileceksiniz? Planladığınız sonuçlara ulaştığınızı nasıl bileceksiniz? Olası veri toplama yöntemlerini önceden düşünmek, göstergelerinizin yeterince spesifik olup olmadığını size söyleyecektir. Göstergelerinizi ayarlamadan önce göstergelerinizin çalışıp çalışmayacağını belirlemek için şu soruları sorabilirsiniz:

- Değişimi nasıl “görebilirim”? (*Ne tür bir gözleme dayanarak?*)
- Değişimi nasıl “duyabilirim”? (*Mülakatlarla mı? Odak gruplarından mı?*)
- Değişimi nasıl “okuyabilirim”? (*Anketlerle mi? Raporlardan mı?*)

Örneğin, ulusal bir İHE programının sonuç özeti aşağıdaki olabilir:

Genç kadınlar ulusal gençlik konseylerine katılma kapasitelerini artırdılar.

- Kapasite artırmayı düşündüğünüzde aklınıza ne geliyor? Kadınların kapasitelerini artırdığını nasıl bileceksiniz? Hangi soruları soracaksınız?
- Benzer şekilde, artan katılımı ölçmek için programa neleri dahil edeceksiniz? Genç kadınların katılımını artırdığı nasıl ölçülüyor? Yoklamayla mı? Seslerini duyurdukları olay sayısıyla mı? Konsey içinde karar almadaki rolleriyle mi?
- Genel olarak, eğitiminizin genç kadınların ulusal gençlik konseylerine katılmalarına yardımcı olduğunu anlamak için neye bakacaksınız?

Bu araç, insan hakları eğitimcilerine ve diğer paydaşlara göstergeleri etkin bir şekilde geliştirmek ve kullanmak konusunda rehberlik etmeyi amaçlamaktadır. Göstergelerin uygun verileri sağlaması için, ilgili çıktılardaki veya sonuçlardaki değişimler ölçülebilir olmalıdır. Göstergeler, bir tür veri toplama yöntemi kullanılarak görülebilen, duyulabilen, sayılabilen, rapor edilebilen veya numaralandırılabilen ölçüler olmalıdır.²⁶

²⁶ *Strengthening Nonprofits: A Capacity Builder's Resource Library, Measuring Outcomes.* (Kâr Amacı Gütmeyen Kuruluşların Güçlendirilmesi: Kapasite Geliştiricinin Kaynak Kitabı, Sonuçların Ölçülmesi.) (tarih yok), s. 19

3.1. Nicel ve nitel göstergeler

Sonuç odaklı yönetim çerçevesinde program/proje sonuçlarını ölçmek için iki tip gösterge kullanılmaktadır: Miktar veya tutar ölçen *nicel göstergeler*; algıları, yargıları ya da tutumları yansıtan *nitel göstergeler*.²⁷ Nitel ve nicel göstergelerin birlikte kullanımı genellikle nüansları ortaya çıkarmaya ve neler olup bittiğine dair daha fazla içgörü sağlamaya yardımcı olur.

Örneğin, toplumsal cinsiyet eşitliğine yönelik ilerlemeyi ölçmek için "bir sonraki seçimde seçilen kadın milletvekili sayısı" *nicel göstergesi* geçerli bir göstergedir. Bununla birlikte, nitel veya nicel başka bir gösterge eklemek, oyundaki diğer dinamikleri, bu durumda toplumsal cinsiyet eşitliğine yönelik ilerlemeyi daha iyi anlamamıza yardımcı olabilir.²⁸

Buna şu örnekler verilebilir:

- Seslerini duyurmalarının karar alma süreçlerinde fark yarattığına inanan kadın milletvekillerinin yüzdesi (nitel)
- Kadın ve erkek milletvekillerinin oranı (nicel)

İHE'nin karmaşıklığı göz önüne alındığında her iki gösterge türü de uygundur. Kullanılacak gösterge türünün seçimi, bulgularınızın geçerliliğini desteklemek için neyin gerekli olduğuna bağlıdır. Değerlendirdiğiniz konular hakkında size en iyi bilgiyi veren göstergeleri kullanmalısınız.

Nicel ve nitel göstergeler aşağıda daha ayrıntılı olarak açıklanmaktadır.

Nicel göstergeler miktarları veya tutarları ölçer ve genellikle sayı, yüzde, endeks veya oran olarak ifade edilir. Doğrudan gözlemlenebilir veya doğrulanabilir nesnelere, gerçekler veya olaylar hakkındaki bilgilere dayanırlar. Bunlara aşağıdaki örnekler verilebilir:

- *Karar alma pozisyonlarındaki kadın ve erkeklerin oranı;*
- İlköğretime devam eden kız ve erkek çocukların yüzdesi;
- *Bir topluluk eylem projesinde yer alan gençlerin sayısı (k/e/x)²⁹;*
- *Bir çevrimiçi uygulayıcı toplulukta bir azınlığın faaliyet sıklığı (örneğin, gönderiler, görüşler);* ve
- *Toplumsal cinsiyet eşitliği eğitimine katılan erkek/kadın katılımcıların oranı.*

²⁷ Gremillet, Patrick. *Results-Based Management in UNDP (UNDP'de Sonuç Odaklı Yönetim)*. UNDP Bratislava Bölge Merkezi, Yönetim Uygulaması, (2011); ve Uluslararası Kalkınma Departmanı. *How to note: A DFID practice paper. Guidance on using the revised Logical Framework (Revize Edilmiş Mantıksal Çerçeveyi kullanma kılavuzu)* (2011), s. 27

²⁸ Cheyanne Church ve Mark Rogers. *Designing for Results, Integrating, Monitoring and Evaluation in Conflict Transformation Programs*. (2006), s. 50-51

²⁹ Sözlükte belirtildiği gibi, k/e/x, k(kadın), e(erkek) ve x(belirsiz/interseks/tanımlanmamış) ifadeleri farklı katılımcıların cinsiyetini ve toplumsal cinsiyetini ayırmamıza olanak tanır. İHE programınızın içeriğine bağlı olarak verileri cinsiyete göre ayrıştırmayı tercih edebilirsiniz.

Niteliksel göstergeler, insanların belirli bir duruma veya konuya yönelik yargılarını, fikirlerini, algılarını, duygularını ve tutumlarını yansıtır. Örneğin:

- *Örneğin kadın ve kız haklarına karşı Duyarlılık;*
- *Örneğin etnik azınlıklara karşı Tutumlar;*
- *Örneğin, eğitim oturumundan Memnuniyet;*
- *Örneğin, karar verme üzerindeki Etki...;*
- *Örneğin, eğitim materyalinin Konuyla İlgililiği;*
- *Örneğin insan hakları standartlarına karşı Farkındalık;*
- *Örneğin konuyla ilgili bir şeyler yapmak için duyulan Kendine Güven;*
- *Örneğin, yararlı olma Algısı;*
- *Örneğin barış için Beklentilerin Algılanması;*
- *Örneğin yeni gelenlere karşı Açıklık; ve*
- *Örneğin Refah Duygusu.*

İHE'de hedeflediğimiz sonuç türleri göz önüne alındığında, hem nicel hem de nitel göstergeler önemlidir. Nitel göstergeler kullanılarak toplanan veriler, bir İHE programının veya projesinin *nasılını* ve *nedenini* anlamamıza yardımcı olur. Göstergelyi nitel yapan şey, nitel bir öğeyi (*örneğin bir inanç, algı, görüş*) ölçmemizdir.

Niteliksel göstergelerin nicelleştirilebileceğini unutmayın. Nitel verileri *nicelleştirmenin* yollarından bazıları şunlardır:

- Verileri **kodlama** (yani, nitel verilerin analiz edilmesi ve kategorilere ayrılması, ardından kategori başına verilen yanıtların sayılması); ve
- Nitel verileri ölçmek için yüzdelerin ve sayıların **kullanılması**. Örneğin, eğitim materyalimizin kalitesi hakkında bilgi edinmek istiyorsak, nitel gösterge şu olabilir:

Eğitim materyalinin yararlı olduğunu düşünen katılımcıların yüzdesi veya sayısı

- Değişimin büyüklüğünün ölçüsünü veren bir **ölçek sağlamak**. Örneğin:

gençlerin (k/e/x) kendi topluluklarındaki siyasi kararları etkileme yeteneklerine olan kendilerine güven düzeyi (dört puanlı bir ölçekte)

karar vericilerin gençleri (k/e/x) karar alma süreçlerine dahil etmedeki açıklık derecesi (dört puanlı bir ölçekte)

Bu yöntemler, sonuçlara ulaşma yolunda kaydedilen ilerleme hakkında çıkarım yapmamızı sağlayacaktır. Nitel bir göstergeyi nicelleştirmiş olsak da, sayıların ötesine bakmamız gerektiğini unutmayın. Söz konusu gösterge bir tür yargı, görüş, algı, duygu veya tutumla ilgiliyse gösterge nitel olarak kalır. Diğer bir deyişle gösterge verileri sayısal olarak sunulabilse de, veriler nitel olarak kalır.³⁰

³⁰ Gremillet, Patrick. *Results-Based Management in UNDP (UNDP'de Sonuç Odaklı Yönetim)*. UNDP Bratislava Bölge Merkezi, Yönetim

3.2. Dolaylı göstergeler

Beklenen bir sonucun en doğrudan belirtisini vermek mümkün olmadığında, dolaylı ölçüler veya temsili göstergeler kullanılır. Dolaylı göstergeler, amaçlanan değişimleri tahmin edebilen veya temsil edebilen gözlemlere dayanır.³¹ Aşağıda bazı örnekler verilmiştir.

- Toplumsal cinsiyet eşitliğinin ölçülmesinde, kadın örgütlerinin mevzuat üzerindeki etkisinin ideal göstergesi, önerdikleri tedbirlerin fiilen yasaya ne ölçüde dahil edildiğidir. Bununla birlikte, bu tür bir analize uygun olabilecek bir yasanın fiilen kabulü beklenirken, kadınların etkisinin temsili bir göstergesi şu olabilir: *medya tarafından önerilen yasama konusunda kadın örgütlerinin görüşlerini desteklediği bildirilen milletvekili sayısı*.³²
- Çocukların okula hazır olma durumlarının ölçülmesinde kullanılacak çok fazla doğrudan ölçü yoktur. Bunun yerine, çocukların okula hazır olup olmadıklarını tahmin etmek için bir dizi dolaylı ölçü kullanılır. Bu ölçüler şunları kapsayabilir: çocukların yaşına ve gelişimlerine *uygun programlar sunan anaokullarına katılım, ebeveynlerin ebeveynlik eğitim hizmetlerinden etkilenmesi ve aile okuryazarlık düzeyleri*.³³

3.3. İnsan hakları eğitimi için göstergelerin geliştirilmesi

İHE programlarımızda istenen sonuçlara ulaşılmasına yönelik ilerlemeyi ölçmek üzere uygun göstergeler geliştirmek için, İHE programlarının sonuçları veya çıktıları net olmalıdır. (İHE için sonuçların geliştirilmesi hakkında **Bölüm 2**'ye bakınız). Belirlenen her sonuç için, sonucu değişken kesinlik dereceleriyle ölçmemizi sağlayacak bir dizi olası gösterge bulunacaktır.

Göstergeler bağlamsal olarak alakalı ve anlamlı olmalı, kesin kanıtlar sunmalıdır ve göstergeler için ihtiyaç duyulan bilgilerin toplanması kolay olmalıdır. Yapısı gereği diğerinden daha iyi olan bir gösterge yoktur ve göstergeleri seçmek, göstergenin açıklamak istediği sonuçla ne kadar iyi ilişki kurduğuna bağlı olacaktır. Uygun sonuçların ve göstergelerin geliştirilmesini sağlamak için süreç boyunca paydaşların katılımının gerekli olduğunu unutmayın.

Göstergeler üç öğeden oluşur: ölçü birimi, analiz birimi ve bağlam.³⁴ Bunlar, aşağıda daha detaylı olarak anlatılmıştır.

Gösterge = ölçü birimi + analiz birimi + bağlam

Uygulaması, (2011); ve Uluslararası Kalkınma Departmanı. *How to note: A DFID practice paper. Guidance on using the revised Logical Framework (Revize Edilmiş Mantıksal Çerçeveyi Kullanma Kılavuzu)* (2011), s. 27

31 Birleşmiş Milletler Kalkınma Grubu. *Technical Briefs Aligned with Results-Based Management Handbook*. (2014), s. 2

32 BMİHYK ve Equitas. İnsan Hakları Eğitimi Faaliyetlerinin Değerlendirilmesi: İnsan Hakları Eğitimcileri için El Kitabı. Mesleki Eğitim Serileri No.18 Montreal: BMİHYK ve Equitas. (2011), s. 265

33 Harvard Aile Araştırması Projesi. *Measurement Tools for Evaluating Out-of-School Time Programs: An Evaluation Resource (Okul Dışı Zaman Programlarını Değerlendirmek İçin Ölçme Araçları: Bir Değerlendirme Kaynağı)*, (2011).

34 Global Affairs Canada. *Results-Based Management*. (2016).

3.2.1. Ölçü birimi

Ölçü birimi, göstergenin ilk ögesidir. Bir *sayı, yüzde, düzey, derece, sıklık veya orandır*. Ölçü birimiyle ilgili orantılılık kavramını akılda tutmak önemlidir. Örneğin, ölçü biriminiz belirli bir ötekileştirilmiş gruba karşı tutumda bir değişim bildiren *öğrenci sayısısya*, mümkün olduğunda düşündüğünüz toplam öğrenci sayısını belirtmelisiniz.

Bölüm 3.1'de tartışıldığı gibi, nicel göstergeler, miktar tutarlarını temsil ettiklerinden doğaları gereği ölçü birimleridir. Nitel göstergeler ayrıca kodlayarak veya ölçekler kullanarak ölçüm yapmaya yarayabilir.

3.2.2. Analiz birimi (ölçülmesi gerekenler)

Analiz birimi, beklenen sonuca ne ölçüde ulaştığımızı belirlemek için *kimin veya neyin* gözlemleneceğidir. Başka bir deyişle analiz birimleri, özellikleri ölçülecek olan bireyler veya nesnelere dir.

Örneğin, beklenen sonuç, *Y ülkesindeki kızların ilkokula erişiminin iyileştirilmesi* ise, bunun ölçülebileceği farklı yollar şunları içerir:

- İlkokula kayıt olan **kız öğrenci** sayısı;
- Kız çocuklarını okula gitmeye teşvik eden **aine** sayısı;
- Kızların evlerine ve okullarına giden **yolların** durumu;
- Okul ücretlerinin miktarı; ve
- Kızların ilkokul eğitimine dahil edilmesine ilişkin **politikalarda/yasalarda** yapılan değişiklikler.

Bu göstergelerden herhangi biri veya bunların kombinasyonları, *Y ülkesinde kızların ilkokullara erişiminin iyileştirilmesine* yönelik beklenen sonuca ulaşmak için gerekli ilerlemenin kanıtını sunabilir. Sonucu tanımlamak ve bağlamı paydaşlarla tartışmak uygun analiz birimini belirlememizi sağlayacaktır.

Analiz birimleri için birkaç kategori bulunmaktadır. Aşağıda her bir kategoride İHE için ilgili örnekler verilmiştir.

Bireyler (toplumsal olarak inşa edilmiş kadın veya erkek cinsiyet normlarına uymayan kişiler dahil kadın ve erkekler): Birey, İHE'de kullanılan en yaygın analiz birimidir. İHE faaliyetlerimizin ve programlarımızın doğrudan ve dolaylı yararlanıcılarını kapsar. İHE için bazı ilgili örnekler aşağıdakileri içerir:

- İHE faaliyetlerimizin katılımcıları
- Topluluk üyeleri
- Vatandaşlar
- Topluluk liderleri
- Çocuklar
- Gençler
- Eğitimciler
- Gazeteciler
- Polis memurları
- Yargıçlar
- Hükümet yetkilileri
- Dini liderler
- Askeri personel
- Sınır polisleri

Sosyal gruplar/kuruluşlar/kurumlar: Bunlar, tanımlanmış ortak özelliklere sahip gruplardır. Resmi olmayan gruplaşmaları veya daha resmi ve iyi organize edilmiş gruplaşmaları kapsayabilirler. İHE için bazı ilgili örnekler şunları içerir:

- Aileler
- Etnik gruplar
- Uluslar
- Yerel dini kuruluşlar
- Sosyal hareketler
- Polis merkezleri
- Hapishaneler/cezaevleri/gözaltı merkezleri
- Birlikler/ağlar
- İnsan hakları komisyonları
- Devlet daireleri
- Topluluk bazlı kuruluşlar
- STK'lar
- Uluslararası kuruluşlar
- İşletmeler

Sosyal ve kültürel eserler: Bunlar insan ürünü çevreler, objeler, sanat ve müzik, reklam, dil, yazılı belgeler, dijital platformlar dahil olmak üzere insanlar tarafından yaratılan her şeydir. Bu yüzden liste sonsuzdur. İHE için bazı ilgili örnekler şunları içerir:

- Politikalar
- Raporlar
- Fotoğraflar
- Duvar dekorasyonları
- Sergiler
- Yayınlar (örn. kullanım kılavuzları, kitaplar, bültenler, gazeteler, dergiler)
- Kanunlar
- Çalıştaylar
- Eğitim oturumları
- Forumlar
- Diyaloglar
- Sosyal medya ürünleri (örn. internet yayınları, web seminerleri, bloglar, Facebook/Instagram/Twitter paylaşımları, web sayfaları)

3.2.3. Bağlam

Bağlam, göstergenin son ögesidir. Bu, göstergenin ölçmeyi amaçladığı sonucun belirli bir hususunu nitelendiren koşullar dizisidir.

Örneğin beklenen sonuç, *genç kadınların X topluluğundaki karar alma süreçlerine katılımının artmasıysa* ve katılımlarını ölçmenin bir yolu yerel gençlik konseyine kaç genç kadının katıldığını görmek olarak belirlenmişse, o zaman bağlam *yerel gençlik konseyine katılmaktır*.

Kutu 7 göstergelerin yapılarını bazı örneklerle göstermektedir.

Kutu 7— Gösterge örnekleri		
ÖLÇÜ BİRİMİ	ANALİZ BİRİMİ	BAĞLAM
Nicel göstergeler		
Sayı	Eğitim alan genç kadınlar (yaşa göre ayrılmış)	yerel gençlik konseyine katılanlar
Yüzde	Eğitim alan katılımcılar (e/k/x)	öğrenci transfer planlarını uygulayanlar
Yüzde	Topluluk girişimleri	toplumsal cinsiyet eşitliğini entegre eden yaklaşımlar kullananlar
Nitел göstergeler		
Katılım düzeyi (dört puanlık bir ölçekte)	Topluluk üyelerinin (cinsiyet ve etnik kökene göre ayrılmış)	İşbirliğine dayalı barış inşası eylemlerinde yer alanlar
Yüzdesi	kadınların (yaş ve bölgeye göre ayrılmış)	insan hakları alanında çalışmak için hevesli olanlar

3.4.Cinsiyete duyarlı göstergeler

İHE programlarının, toplumsal cinsiyet eşitliğindeki (cinsiyet eşitliğinin tanımı için **Sözlük'e** bakın) değişimleri ölçmemizi sağlayan ilgili temel değerlendirmelerin ve hedeflerin yanı sıra sonuç ve göstergeleri kapsamı esastır. İHE program döngüsünün planlama, geliştirme, uygulama ve değerlendirme aşamaları, yani tüm aşamaları için toplumsal cinsiyet eşitliği göstergeleri dikkate alınmalıdır.

Cinsiyete duyarlı gösterge aşağıdakileri yapabilmemize olanak tanır:

- Programlarımız aracılığıyla gidermeye çalıştığımız toplumsal cinsiyet boşluklarını ve eşitsizliklerini ölçmek;
- Toplumun farklı üyelerinin rol ve sorumluluklarının yanı sıra kaynaklara erişimlerdeki farklılıkları belirlemek;
- Toplumun farklı üyeleri arasındaki ilişkilerin altında yatan güç yapılarını kavramak; ve
- Kadınlar ve erkekler ile erkek ve kız çocukları arasındaki güç ilişkilerindeki değişimlerin etkisini kanıtlamak.³⁵

Kutu 8— Cinsiyete duyarlı gösterge örnekleri

Nicel	Nitel
<ul style="list-style-type: none">• Hükümette karar alma pozisyonlarındaki kadınların erkeklere oranı• toplumsal cinsiyete dayalı şiddete maruz kalan insan sayısı (k/e/x)	<ul style="list-style-type: none">• Karar alma süreçlerinde eşit muamele gördüğünü düşünen kadın sayısı• Cinsiyete duyarlı sağlık hizmetlerine erişim konusunda LGBTİ kişilerin hissettiği kendine güven (dört puanlık bir ölçekte)

3.5.Göstergeler için veri ayrıştırma

Veri ayrıştırma bazen "bir bütünü bileşenlerine ayırma" ve veri toplama "verileri bir araya getirme" olarak adlandırılır.³⁶

Genel istatistiksel veriler yalnızca küresel boyutta bilgi sağlar ve belirli gruplar düzeyinde neler olduğunu görmemize izin vermez. Verilerin ayrıştırılması saklı bağıntıları görmemize, en sık dışlanan veya ötekileştirilen insanlar hakkında ayrıntılar toplamamıza ve sonuçlara doğru ilerlemeyi etkin bir şekilde ölçebilmek için özünde gerçek durumu yakalamamıza olanak tanır.³⁷

İnsan hakları temelli bir yaklaşımın en dezavantajlı insanlara ve ötekileştirilmiş kişilere odaklanması ve Sürdürülebilir Kalkınma Hedefleri'nin *kimseyi geride bırakmama* birincil amacı doğrultusunda, geliştirdiğimiz göstergelerin toplumdaki farklı insan veya grupların İHE programlarımızdan nasıl etkilendiğini veya bunları nasıl deneyimlediğini kanıtlamamızı sağlayacak ayrıştırılmış verilerin toplanmasına izin vermesi zorunludur. Göstergeler, mümkün olan her yerde; cinsiyet, yaş, ekonomik ve sosyal durum, ırk, renk, dil, din, siyasi veya diğer görüşler, ulusal veya sosyal köken, mülkiyet,

³⁵ UNESCO *Toplumsal Cinsiyete Duyarlı Nicel ve Nitel Göstergeler* (2003)'ten uyarlanmıştır; ve Oxfam. *Toplumsal Cinsiyete Duyarlı Göstergeler için Hızlı Kılavuz*. (2014).

³⁶ Eğitim İstatistikleri Ulusal Forumu. *Forum Guide to Collecting and Using Disaggregated Data on Racial/Ethnic Subgroups (Irksal/ Etnik Alt Gruplara İlişkin Ayrıştırılmış Verilerin Toplanması ve Kullanımına İlişkin Forum Kılavuzu)* (NFES 2017-017). ABD Eğitim Bakanlığı. Washington, DC: Ulusal Eğitim İstatistikleri Merkezi, (2016).

³⁷ Najčevska, Mirjana. *Collection of disaggregated data as a tool in fighting structural discrimination of People of African descent* (Afrika kökenli insanlara yönelik yapısal ayrımcılıkla mücadelede bir araç olarak ayrıştırılmış verilerin toplanması)

doğum, engellilik, sağlık durumu, uyruk, medeni durum ve aile durumu, cinsel yönelim ve cinsiyet kimliği, ikamet yeri ve diğer durumlar gibi temel ayrımcılık gerekçeleri ile ilişkili ayrıştırılmış verileri toplamayı amaçlamalıdır.³⁸

Verilerin ayrıştırılmasının insani değerlerden bağımsız bir uygulama olmadığını ve söz konusu veri sahiplerinin haklarının korunması olduğunda bu işlemle ilişkili riskler olduğunu unutmayın. Verilere insan haklarına dayalı şekilde yaklaşmanın bu bağlamda sunacağı çok şey vardır. BMİHYK'nın *Verilere İnsan Haklarına Dayalı Yaklaşım* kılavuz notunda da açıkladığı gibi, ayrıştırılmış verileri toplarken akılda tutulması gereken bir takım hususlar vardır. Bunlardan bazıları aşağıda özetlenmiştir:

- Bir İHE programı için ayrıştırılabilen verilerin toplanması bazen bireylerin kendilerini çeşitli nedenlerle belirli grupların üyeleri olarak tanımlamalarını gerektirecek, ancak bazen bireyler bunu yapmaktan çekineceklerdir.³⁹
- Verilerin toplanması işi her zaman kolay veya uygulanabilir olmayabilir. Dikkate alınması gereken maliyet etkileri olabilecektir.
- Ayrıştırılan verilerin ayrımcılık yapmak için kullanılmamasını sağlamak önemli olacaktır;⁴⁰ ve
- Göstergelerimize ilişkin veri toplamak için kullandığımız yöntemler katılımcı yaklaşımla uyumlu olmalıdır.⁴¹

3.6. "SMART" göstergelerin geliştirilmesi

Göstergelerimizi seçerken verdiğimiz kararlar esastır. Yanlış bir bilginin ölçülmesi veya bilginin yanlış şekilde ölçülmesi verilerin yanıltıcı olmasına yol açabilir ve bilgiye dayalı kararların nitelikleri bu durumdan etkilenebilir. Sonucun mümkün olabilecek en doğru ölçüm yolu olan göstergeleri seçmenin ve en önemli kriterin gösterge üzerindeki verilerin toplanabilir ve değerlendirilebilir olmasının önemi akılda tutulmalıdır.

Göstergeleri seçmek için iyi bir uygulama, sonuç başına en fazla iki göstergelyi (bir nicel, bir nitel gösterge) dahil etmektir. Seçtiğiniz göstergelerin dış paydaşlar için güvenilir olarak algılanması gerekecektir; çünkü ürettikleri verilerin sistematik olarak toplanması, kayıtlı tutulması ve analizi sizin sorumluluğunuzdadır. Bu nedenle gerçekçi sayıda gösterge seçmek önemlidir.

Aşağıdaki sorular, "SMART" kriterlerini kullanan İHE programları için en uygun ve anlamlı göstergelerin seçilmesinde size yardımcı olabilir. (**SMART**: **S**pecific (Kesin ve net tanımlanmalı), **M**easurable (Ölçülebilir olmalı), **A**chievable (Ulaşılabilir olmalı), **R**elevant and **R**eliable (Konuyla ilgili ve güvenilir olmalı), **T**ime-bound (Zaman açısından erişilebilir olmalı)).⁴²

³⁸ BMİHYK İnsan Hakları Göstergeleri (2012), s. 69-70

³⁹ BMİHYK, *A Human Rights-Based Approach to Data: Leaving No One Behind in the 2030 Development Agenda* (Verilere İnsan Hakları Temelli Yaklaşım: 2030 Kalkınma Gündeminde Kimseyi Geride Bırakmamak) (2016).

⁴⁰ BMİHYK İnsan Hakları Göstergeleri. (2012), s. 66-68

⁴¹ Ayrıştırılmış verilerin toplanması hakkında daha fazla bilgi için bkz. BMİHYK, *A Human Rights-Based Approach to Data: Leaving No One Behind in the 2030 Development Agenda*. (2016).

⁴² BMİHYK İnsan Hakları Göstergeleri. (2012), s.50; Ruby Sandhu-Rojon, *Selecting Indicators for impact evaluation (Etki değerlendirilmesi için Gösterge Seçimi)*. UNDP (tarih yok.); UNICEF. *Developing and Selecting Measures of Child Well-Being* (Çocuk Refahı Ölçütlerinin Geliştirilmesi ve Seçilmesi). (2014).

Specific (Kesin ve net tanımlanmalı)

- Gösterge, ölçülen sonuçla net ve doğrudan ilişkili mi?
- Beklenen sonuca yönelik ilerlemeyi ölçmek için yeterince spesifik mi?
- Gösterge uygun bir ayrıştırma düzeyi sağlıyor mu?
- Gösterge nötr mü? (yani, bir değişim yönü veya değişim hedefi gösteriyor mu)

Measurable (Ölçülebilir olmalı)

- Ölçmekte olduğunuz değişimler objektif olarak doğrulanabilir mi?
- Gösterge istenen değişimi "gösterecek" mi?
- Gösterge, sonucu net olarak ölçüyor mu?

Achievable (Ulaşılabilir olmalı)

- Gösterge, sonucu gerçekçi bir şekilde ölçüyor mu?
- Veri kaynakları biliniyor mu?
- Maliyet ve mevcut kaynaklar göz önüne alındığında, göstergeye ilişkin verileri toplamak mümkün mü?

Relevant and reliable (Konuyla ilgili ve güvenilir olmalı)

- Gösterge amaçlanan sonuçla doğrudan ilgili mi? Programın faaliyet türleri ile makul bir şekilde ilişkili mi?
- Daha önce kullanılmış mı? Daha önce kullandık ve sonuçlarımızı ölçmemize yardımcı oldu mu?
- Gösterge yerel bağlamla ilgili mi?
- Gösterge, zaman içinde değişmeyecek bir ölçü mü?

Time-bound (Zamana bağlı olmalı)

- Öngörülen zaman dilimi içerisinde gösterge için ihtiyaç duyulan verileri toplamak mümkün olacak mı?

Kutu 9— "RIGHTS" kriterleri

Nicel

Göstergeler için diğer kriterler, **RIGHTS** kriterleridir (yani, Konuyla İlgili ve Güvenilir Olmak, Bağımsız Olmak, Küresel ve Evrensel Olarak Anlamlı Olmak, İnsan Hakları Standartlarına Uygun Olmak, Şeffaf Olmak, Zamanlı ve Zamana Bağlı Olmak; ve Basit ve Spesifik Olmak). Bu kriterler **SMART** kriterlerini detaylandırır ve göstergenin istatistiksel ve metodolojik özelliklerini ve ayrıca insan hakları ilkelerini ve endişelerini dikkate alır. Bkz. BMİHYK, İnsan Hakları Göstergeleri, s. 50 (2012).

3.7. Temel değer ve hedefler

Göstergeler, İHE faaliyetleri ve programlarının sonuçlarının ölçülmesinde faydalı olması için bir temel değer ve hedef gerektirir. Temel değer ve hedefler olmadan zaman içindeki değişimin ölçülmesi mümkün değildir. Bunlar, projenin başlangıcında nerede olduğumuz (temel değer) ve sonunda nereye varmak istediğimiz (hedef) açısından bir referans noktası sağlar. İnsan haklarına dayalı bir yaklaşıma uygun olarak mevcut durum verileri, hedefler ve zaman çizelgeleri mümkün olduğunda proje paydaşlarıyla katılımcı bir şekilde geliştirilmelidir.⁴³

3.7.1. Temel değer

Temel değer verileri, bir proje veya programın başlangıcındaki bir gösterge için spesifik bir değer sağlar. Daha sonra, ilgili sonucun/sonuçların elde edilme sürecindeki ilerlemenin ölçüleceği veya değerlendirileceği bir referans noktası olarak kullanılır. İdeal olan, programın geliştirilirken temel verilerin toplanması ve paydaşlar tarafından kabul edilmesidir. Temel değer verileri başlangıçta toplanamıyorsa, halihazırdaki durumun bir ölçüsünü oluşturmak gerekir. Bu, en azından, bu noktadan sonra gelecekteki değişimi değerlendirmenizi sağlayacaktır.

Kızların ilköğretime kaydolmasını teşvik eden bir İHE programı için temel verilere örnek şu şekilde olabilir: *Okul çağındaki kızların %75'i ilkokula kayıtlıdır* (İHE programının başlangıcında).

Temel değer verileri gerçekçi ve ulaşılabilir hedefler oluşturmak için oldukça yararlıdır.

3.7.2. Hedefler

Hedefler, İHE programımızda ulaşmayı amaçladıklarımızdır. Hedef, arzu ettiğimiz sonuca ulaşma seviyemizi anlamak üzere belirlediğimiz spesifik bir değer veya değerler dizisidir. Hedefler, İHE programımızın yolunda olup olmadığını değerlendirmek için bize bir referans noktası sağladıkları için önemlidir; ve program yolunda gitmiyorsa başarı elde etmek için yeni ayarlamalar yapmamızı mümkün kılar.

Göstergeler için hedefler belirlerken, göstergelerle aynı ölçü ve analiz birimlerini sürdürmek önemlidir. Ayrıca, göstergeler ayrıştırılmışsa hedefler de aynı şekilde ayrıştırılmalıdır. Bunun yanında bir hedef için bir zaman çizelgesi belirlemek de aynı derecede önemlidir.

Zaman çizelgeleri daha kısa dönem ve daha uzun dönem (program sonu) için belirlenebilir. Hedeflerin gerçekçi olmasını sağlamak ve düzenli olarak gözden geçirmek, hedeflere ulaşmayı kolaylaştırır.⁴⁴

Okul çağındaki kızların ilköğretime kaydolmasını teşvik etme hedefi için örnek, *okul çağındaki kızların %90'ının ilkokula kayıtlı olması olabilir* (İHE programının sonunda).

43 Birleşmiş Milletler Kalkınma Grubu. *Technical Briefs Aligned with Results-Based Management Handbook*. (2014).

44 Global Affairs Canada. *Results-Based Management*. (2016), s. 61

BÖLÜM 4

İnsan hakları eğitimi gösterge örnekleri

Bu bölüm, İHE çalışmalarının farklı bağlamlarına uyarlanabilecek İHE sonuçlarının ölçülmesi için bir dizi açıklayıcı gösterge örneği sunmaktadır.

- 4.1. Anlık sonuç göstergeleri
- 4.2. Ara sonuç göstergeleri
- 4.3. Nihai sonuç göstergeleri
- 4.3.1. Nihai sonuçta anahtar terimlerin tanımlanması - bir örnek

Bölüm 4 – İnsan hakları eğitimi gösterge örnekleri

İHE için en uygun göstergelerin seçilmesi, İHE'nin, programın ve belirlenen sonuçların bağlamına dayalı olacaktır. Bu bölümde, **Bölüm 2'**de açıklanan İHE sonuç türleri için göstergelerin açıklayıcı örnekleri verilmektedir. Göstergeler, sonuç seviyelerine göre düzenlenmiştir: *anlık sonuç* göstergeleri, ara *sonuç* göstergeleri ve nihai *sonuç* göstergeleri.

Sonuçları net olarak anlamının ve neler gerektirdiğini ifade edebilmenin, sonuçların kanıtlarını etkili bir şekilde yakalayabilen göstergeler geliştirebilmek için çok önemli olduğunu unutmamak gerekir. Bu nedenle, hem sonuç özetlerinde hem de göstergelerde anahtar terimleri tanımlamak ve paydaşları bu sürece dahil etmek önemlidir. Değişimle doğrudan ilgili olanlar, hangi göstergelerin en uygun değişim ölçüleri olduğunu belirlemeye en fazla yardımcı olanlar olacaktır.

İHE programları için gösterge geliştirmek önemli olmakla birlikte, işimize atfedebileceğimiz değişim konusunda gerçekçi olmak da önemlidir. Anlık ve ara sonuçlara ilişkin göstergeler, insan hakları eğitimi faaliyetlerimizin ve programlarımızın belirli bağlamlarda insan hakları durumunun iyileştirilmesine nasıl katkıda bulunduğunu göstermede esastır. Bunu göstermek nihai sonuç düzeyinde daha zor olsa da, katkıya dair mantıklı bir kanıt sağlamak mümkündür. Aşağıdaki bölümler, İHE programlarımızın veya projelerimizin farklı sonuç seviyeleri için istenen değişimlere katkılarını yeterli şekilde göstermenizi sağlayacak gösterge örnekleri sunmaktadır.

Aşağıdaki tablolarda yer alan sonuç ve gösterge örnekleri, İHE sağlayan çeşitli kuruluşlar tarafından sunulan insan hakları eğitimi programlarına dair araştırmaya dayalı olarak geliştirilmiştir. Bunlar ayrıca Equitas ve BMİHYK tarafından dünya çapında insan hakları eğitimcileri ile yürütülen müzakerelerden de yararlanmaktadır. Her tablodan sonra nitel ve nicel göstergelere ilişkin ek örnekler de verilmektedir.

Bu araçta sunulan tüm sonuç düzeyleri için verilen tüm göstergeler bir kılavuz olarak görülmelidir. İHE program veya projelerinizin sonuçlarını ölçmek için geliştirdiğiniz göstergelerin belirli bir bağlamı dikkate alması ve ilgili paydaşların katılımını sağlaması gerekecektir.

4.1. Anlık sonuç göstergeleri

Anlık sonuçlar, daha önce de belirtildiği gibi, bir İHE'nin (çıktıların) hemen arkasından ortaya çıkar. İHE programlarında bu sonuçlar öncelikle, İHE faaliyetlerimize doğrudan katılan bireyler veya insan grupları arasındaki *bilgi*, *beceri*, *yetenek*, *tutum*, *farkındalık*, *motivasyon* ve *eğitime erişimdeki* değişimleri kapsayan kapasite değişiklikleri ile ilgilidir.

Anlık sonuç göstergeleri örneğin aşağıdakileri ölçmeye çalışacaktır:

- belirli bilgi ve beceri alanlarını;
- insan kaynaklı eserleri (örneğin, öğrenme transfer planlarını); algıları; ve
- güven, bağlılık, isteklilik düzeyini.

Kutu 10— Anlık sonuç göstergelerine ilişkin örnekler

Anlık sonuçlar	Nicel göstergeler	Nitel göstergeler
Sosyal İşler Bakanlığı'ndan (MOSA) hükümet yetkililerinin cinsiyet eşitliğini programlarına entegre etme becerilerinin artması	Toplumsal cinsiyet eşitliğini programlarına dahil etmek için eylemde bulunmayı taahhüt eden bakanlık yetkililerinin (k/e) yüzdesi	Bakanlık yetkililerinin (k/e) eylemi programlarında uygulayabilmeleri için duydukları güven düzeyi (dört puanlık bir ölçekte)
X bölgesindeki polis memurları arasında insan haklarını koruma sorumlulukları konusunda artan farkındalık	İnsan haklarını koruma sorumluluklarını tanımlayabilen eğitilmiş polis memuru (k/e) sayısı	X bölgesindeki insanların insan haklarını korumak için donanımlı olduklarını bildiren eğitilmiş polis memurlarının yüzdesi (k/e)
Kadınların kendi topluluklarında demokratik karar alma süreçlerine katılımını ilerletmeye yönelik eylemlerde insan hakları eğitimcilerinin kadınlara destek olmak üzere güçlendirilmiş becerileri	Kadınların kendi topluluklarında demokratik karar alma süreçlerine katılımını ilerletmek için eylemler yürütmek üzere topluluklarındaki kadınlara nasıl destek olabileceklerini açıklayabilecek eğitilmiş insan hakları eğitimcisi (k/e) sayısı	Kadınların kendi topluluklarında demokratik karar alma süreçlerine katılımını ilerletmek için eylemler gerçekleştirmede insan hakları eğitimcilerinin (k/m) kadınlara destek olma konusundaki algılanan beceri düzeyi (dört puanlık bir ölçekte)
Özellikle kadınlar ve ötekileştirilmiş gruplardan insanlar olmak üzere, topluluklarında sosyo-ekonomik konularda işbirliği gerektiren eylemlerde bulunmak üzere eğitilmiş topluluk üyelerinin motivasyonlarının artması	İşbirliğine yönelik geliştirilen eylem planı sayısı	İşbirliğine dayalı eylemlerde bulunmak üzere eğitilmiş topluluk üyelerinin (cinsiyet, etnik köken ve dine göre ayrıştırılmış) bağlılık düzeyi (dört puanlık bir ölçekte)
X kırsal alanındaki topluluk üyeleri tarafından LGBTİ kişilerin daha fazla kabul görmesi	Kendi topluluklarında LGBTİ kişilere yönelik ayrımcılığa karşı önlem almayı taahhüt eden çalıştay katılımcılarının (k/e) yüzdesi	Eğitim materyalinin, çalışmalarını için faydalı olduğuna inanan, eğitim alan katılımcıların (k/e) yüzdesi
X ülkesinde, hükümetin insan hakları yükümlülükleri hakkında sivil toplum kuruluşlarının artan bilgi ve becerileri	Devletin insan hakları yükümlülüklerini belirleyebilecek eğitilmiş sivil toplum kuruluşlarının üyelerinin yüzdesi (k/e/x)	Sivil toplum kuruluşlarının çalışmalarında hükümetin insan hakları taahhütlerini ele alma konusunda algılanan yetenek düzeyi (dört puanlık bir ölçekte)

Kutu 11– Anlık sonuç göstergelerine ilişkin örnekler

BMİHYK'dan gelen* gösterge örnekleri, İnsan Hakları Göstergeleri (2012)

Nicel anlık sonuç göstergeleri

- Eğitim oturumuna katılan ve tamamlayan devlet görevlilerinin (k/e) sayısı
- Gençler için toplum hizmetlerine nasıl erişileceğini tanımlayabilen eğitilmiş gençlerin yüzdesi (k/e/x)
- Eğitim katılımcıları tarafından üretilen ve cinsiyet eşitliğini destekleyen yaklaşımları içeren topluluk eylem planlarının sayısı (k/e/x)
- İnsan hakları ihlallerini tespit edebilecek şekilde eğitilmiş kırsal topluluklardaki kadınların yüzdesi
- Katılımcı bir yaklaşımı bütünlükten bir insan hakları eğitim faaliyeti için plan hazırlayan insan hakları eğitimcilerinin (k/e) sayısı
- Çocukların hak ve sorumlulukları hakkında ders planı oluşturan eğitilmiş öğretmenlerin yüzdesi
- Eğitim katılımcıları tarafından üretilen ve kalite kriterlerini karşılayan eylem planlarının sayısı (k/e/x)
- İnsan hakları konusunda daha fazla eğitim talep eden öğretmen sayısı (k/e/x)
- Eğitim etkinliğinin engelliler için erişilebilir olduğunu bildiren program katılımcılarının (k/e/x) yüzdesi

Nitel anlık sonuç göstergeleri

- Eğitimin katılımcıları (k/e/x) tarafından algılanan fayda düzeyi (dört puanlık bir ölçekte)
- Eğitim alan katılımcıların (k/e/x) eğitim materyallerinden memnuniyet düzeyi (dört puanlık bir ölçekte)
- Kuruluşlarının çalışmalarında insan hakları temelli yaklaşımı uygulama konusunda kendinden emin olduğunu bildiren katılımcıların yüzdesi (k/e/x)
- Devlet sağlık hizmetlerine erişim konusunda kendinden emin olduğunu belirten kadınların erkeklere oranı
- İnsan hakları eğitimi kaynaklarını yerel topluluklarla ilişki kurmak amacıyla kullanabileceklerini düşünen insan hakları eğitimcilerinin (k/e/x) yüzdesi
- Sözleşme organlarına rapor verebilecek yeterlikte hisseden eğitilmiş hükümet yetkililerinin sayısı
- Azınlık gruplardan insan hakları için harekete geçmeye istekli olduğunu belirten katılımcı sayısı (k/e/x)
- Bir insan hakları eğitimi etkinliğine katılımın bir sonucu olarak işbirliği gerektiren eylemlerde bulunmak üzere motive olduklarını bildiren eğitilmiş devlet görevlilerinin (k/e/x) yüzdesi
- Eğitimden sonra mülteci algısının değiştiğini hisseden sınır polislerinin (k/e/x) sayısı
- İHE girişimleri yoluyla topluluk üyelerinin haklarını artırmak için kendisini motive olmuş hisseden eğitilmiş katılımcı sayısı (k/e/x)
- Eğitim katılımcıları (k/e/x) tarafından insan hakları için harekete geçmek için ifade edilen isteklilik derecesi (dört puanlık bir ölçekte)
- Eğitimin toplumdaki ötekileştirilmiş grupları kapsadığını düşünen katılımcıların yüzdesi (k/e/x)
- Farklı grupların (ör. kadın/erkek, sınıf, kentsel/kırsal, etnik kökene göre), yasal haklarının farkında olduklarına ilişkin algı (dört puanlık bir ölçekte)*

4.2.Ara sonuç göstergeleri

Orta vadedeki ara sonuçlar veya değişimler, davranış, uygulama veya performanstaki değişimlerdir. Bu sonuçlar çoğunlukla bir program sırasında veya sonunda ortaya çıkar. İHE'de bu değişimler genellikle *erişim, sosyal eylem, dayanışma, ağ oluşturma, işbirliği, uygulama, katılım, seferberlik, politika ve karar vermedeki* değişimlerle ilgilidir.

Kutu 12— Ara sonuç göstergelerine ilişkin örnekler

Ara sonuç	Nicel göstergeler	Nitel göstergeler
X ülkesindeki kadınların farklı ihtiyaçlarına cevap vermek için Sosyal İşler Bakanlığının geliştirdiği güçlendirilmiş politikalar	Bakanlık yetkilileri tarafından kadın haklarına ilişkin politikaları güçlendirmek için alınan tedbirlerin (örneğin diyaloglar, istişareler, mevzuat) sayısı	Bakanlık tarafından kadın haklarına yönelik alınan tedbir türlerinin yeterli olduğunu belirten kadınların erkeklere oranı
İnsan haklarını korumak için X bölgesindeki polis memurları için iyileştirilmiş uygulamalar	Polis tarafından ele alınan insan hakları ihlalleriyle ilgili şikayetlerin sayısı	Polis memurlarının insan haklarını korumak için harekete geçme motivasyonu (dört puanlı bir ölçekte)
X ülkesinde kadınların demokratik karar alma süreçlerine katılımının artırılması	Siyasi sürece (ör. istişareler, kararlar, temsiller, siyasi etki) katılan kadın sayısı	Kadınların siyasi sürece (örn. istişareler, kararlar, temsiller, etki) katılım düzeyi (dört puanlık bir ölçekte)
X toplumundaki sosyo-ekonomik konularda çalışan kuruluşlar, özellikle kadın kuruluşları arasında geliştirilmiş işbirliği	X toplumundaki sosyo-ekonomik sorunları ele almak için kuruluşlar, özellikle kadın kuruluşları tarafından üstlenilen işbirlikçi girişimlerin (örn. kampanyalar, topluluk eylemleri) sayısı	İşbirliğine yönelik girişimlerin etkinlik düzeyine (dört puanlık bir ölçekte) ilişkin ilgili kuruluşların algısı
X kırsal topluluğundaki LGBTİ kişilerin haklarını desteklemek için topluluk üyeleri arasında daha fazla dayanışma	LGBTİ kişilerin insan haklarını korumak için uygulanan eylem sayısı	Kendilerini destekleyen güçlü bir insan ağına sahip olduklarını algılayan LGBTİ kişi sayısı
X ülkesindeki hükümet programları hakkında sivil toplum kuruluşlarının bilgiye erişiminin artması	Devlet programları hakkında bilgiye erişebilen sivil toplum kuruluşlarının yüzdesi	Hükümet programları hakkındaki bilgilere erişme yeteneklerinden emin olduklarını bildiren sivil toplum kuruluşlarının sayısı

Kutu 13— Ara sonuç göstergelerine ilişkin daha fazla örnek

Karar almaya ilişkin nicel göstergeler

- Topluluk üyelerinin tavsiyelerini dikkate alan kararların sayısı
- Karar verme sürecinde gözetilen farklı çıkarların (yani erkeklerin, kadınların, gençlerin, ötekileştirilen toplulukların çıkarları) sayısı
- Siyasi sürece (örn. istişareler, kararlar, temsil, nüfuz) katılan dini azınlıkların (k/e) üyelerinin sayısı
- Engelli hakları üzerinde etkisi bulunan karar alma süreçlerine doğrudan veya dolaylı olarak katkıda bulunan engelli (k/e) sayısı
- Danışma organlarında yer alan yararlanıcı sayısı (k/e)
- Yararlanıcıları temsil etme üzere kurulan istişare organlarının sayısı
- Yararlanıcıları temsil etme üzere güçlendirilmiş karar alma organlarının sayısı
- Yetki sahipleri tarafından cinsiyet eşitliğini ilerletmeye yönelik politikaların uygulanmasına yönelik alınan önlemlerin sayısı (örn. diyaloglar, istişareler, mevzuat, uygulama, izleme)
- Resmi yazışmalarda siyasetler tarafından insan hakları ilkelerine ve değerlerine yapılan atıfların sayısı
- Siyasi sürece (örn. istişareler, kararlar, temsil, etki) veya diğer karar alma süreçlerine katılan topluluk üyelerinin (k/e) sayısı

Karar almaya ilişkin nitel göstergeler

- İnsan haklarını ilerletmek için karar verme süreçleri yoluyla yararlanıcılar tarafından sağlanan girdinin kalitesi (dört puanlık bir ölçekte)
- Karar alma organlarına sunulan raporlarda yer alan kadın haklarına ilişkin tavsiyelerin özgüllük düzeyi (dört puanlık bir ölçekte)
- Karar alma sürecinin kapsayıcılığı (dört puanlık bir ölçekte) hakkında yararlanıcıların algısı (cinsiyet, cinsiyet kimliği, yaş, etnik kökene göre ayrıştırılmış)
- Topluluk üyelerinin (f/m/x) topluluk karar alma süreçlerine katılım düzeyi (dört puanlık bir ölçekte)

Halk seferberliği ve sosyal eyleme ilişkin nicel göstergeler

- İnsan hakları eğitimi çalışmalarına entegre eden kuruluşların sayısı
- Topluluk üyelerini toplu eylemlere dahil etmek için insan haklarına dayalı bir yaklaşım kullanan eğitimli kişilerin (k/e/x) yüzdesi
- Kendi topluluklarında insan haklarını destekleyen eylemlere katılan yararlanıcıların yüzdesi
- İnsan hakları eğitimi girişimlerinden doğrudan veya dolaylı olarak etkilenen yararlanıcı sayısı

Halk seferberliđi ve sosyal eyleme iliřkin nicel gstergeler

- Eđitim katılımcıları tarafından gerekleřtirilen insan hakları eylemlerinin sayısı (rneđin, dilekeler, BM'ye yapılan bařvurular, kamuyu ilgilendiren konulara katkılar)
- Eđitim almıř sivil toplum kuruluřları tarafından retilen, insan hakları ihlallerine iliřkin rapor sayısı
- Yararlanıcıların insan haklarını desteklemek iin topluluklar tarafından alınan tedbirlerin sayısı
- Devletin insan haklarını geliřtirme ve koruma ykmllklerini yerine getiren hizmetlerin sunulmasını sađlamaya ynelik eđitim almıř hkmet yetkilileri tarafından gerekleřtirilen eylemlerin sayısı
- İnsan hakları ve insan hakları eđitimi alıřmalarına toplumsal cinsiyet eřitliđi perspektifini entegre eden eđitim almıř katılımcıların yzdesi (k/e/x)
- Kadın haklarını korumaya ynelik eylemleri desteklemek iin harekete geen kadın topluluk yelerinin yzdesi

Halk seferberliđi ve sosyal eyleme iliřkin nitel gstergeler

- Kendi topluluklarında gerekleřtirilen insan hakları eylemlerinin konuyla ilgi dzeyine (drt puanlık bir lekte) iliřkin olarak yararlanıcıların (k/e) algısı
- Yararlanıcıların (k/e) kendi topluluklarında eylemlerin uygulanması zerindeki etkilerinin (drt puanlık bir lekte) algısı
- Toplu insan hakları eylemlerine liderlik etmeye istekli kadınların erkeklere oranı
- Toplu insan hakları eylemlerinin uygulanmasına katkıda bulunma taahhdn (rneđin kaynaklar, zaman, bilgi, teknik bilgi ve altyapı) bildiren toplum temelli kuruluřların yzdesi

Katılma iliřkin nicel gstergeler

- Toplukta insan haklarına saygı gsterilmesini sađlamayı amalayan topluluk giriřimlerine katılan yararlanıcı sayısı (k/e)
- Siyasi srelere (rneđin, seimler, topluluk konseyleri) katılan engellilerin sayısı
- İnsan hakları eđitimi giriřimlerinde yer alan kadın ve erkek yararlanıcıların oranı
- İnsan hakları eđitimi giriřimlerine katılan azınlık gruplarından kadın sayısı
- Kendi topluluklarının yelerinin katılımı iin eđitim almıř kiřiler tarafından sađlanan fırsatların (rneđin mekanlar, yapılar, sreler) sayısı
- Yararlanıcıların dahil olduđu durumlar iin alınan kamu kararlarının sayısı

Katılma ilişkin nitel göstergeler

- Kendi topluluklarında üstlenilen insan hakları sorumluluğuna katılım düzeyine (dört puanlık bir ölçekte) ilişkin yararlanıcıların algısı (k/e)
- Yararlanıcı katılımını amaçlayan uygulamaların değerlendirilmesinde yararlanıcının (k/e) katılımının derecesi (dört noktalı bir ölçekte)

Ağ oluşturma, işbirliği ve dayanışmaya ilişkin nicel göstergeler

- Çeşitli paydaşları kapsayan insan hakları kamu savunuculuğu toplantılarının sayısı
- Program katılımcıları arasında insan haklarının teşviki ve korunması için geliştirilen ağ sayısı
- Program katılımcıları tarafından diğer kuruluşlar veya aktörler ile ortaklaşa gerçekleştirilen insan hakları eylemlerinin (örneğin, beyanlar, kampanyalar) sayısı
- Program katılımcıları (k/e) tarafından yararlanıcıların haklarını geliştirmek üzere üstlenilen işbirliğine dayalı girişimlerin (örn. kampanyalar, topluluk eylemleri) sayısı
- İnsan hakları eğitiminde bilgi veya iyi uygulamaları paylaşan ortakların ve diğer paydaşların yüzdesi
- Ortaklar ve diğer paydaşlar arasında insan hakları eğitimi hakkında çevrimiçi bilgi paylaşımı alışverişi (örn. bilgi, veri, öğrenilen derslerin paylaşımı) sayısı
- Ulusal ve uluslararası ağlarda işbirliği yapan ortakların ve diğer paydaşların yüzdesi
- İnsan hakları eğitimi programına katılımlarının bir sonucu olarak çevrimiçi ağ oluşturmaya katılan ortakların ve diğer paydaşların yüzdesi
- Eğitim Bakanlığı tarafından insan hakları eğitiminin okul müfredatına dahil edilmesi için program katılımcılarına yapılan talep sayısı
- Kendi topluluklarındaki diğer kişilere fayda sağlamak için program katılımcıları (k/e) tarafından gerçekleştirilen eylemlerin sayısı
- Sosyal medyada paylaşılan öğrenilmiş derslerin ve iyi uygulamaların sayısı

Ağ oluşturma, işbirliği ve dayanışmaya ilişkin nitel göstergeler

- Ağ üyelerinin becerilerinin tam olup olmadığına ilişkin ağ üyelerinin algısı (dört puanlık bir ölçekte)
- Ağın etkisinden memnun olan ağ üyelerinin sayısı (örneğin, cinsiyet eşitliğini teşvik etmede)
- Yararlanıcıların (k/e) ağın etkinliğine ilişkin (örneğin, barışçıl çatışma çözümünü teşvik etmek) algısı (dört puanlık bir ölçekte)
- Ağ üyelerinin (k/e) yönetim yapılarını katılımcı olarak (örneğin, temsilli ya da cinsiyet kapsayıcı olarak) değerlendirme derecesi
- Ağ üyelerinin (k/e) karar verme sürecinde işbirliğine (örneğin, yatay yapı, farklı görüşlere saygı, uzlaşmaya isteklilik) açık olduğunu düşünme derecesi (dört puanlık bir ölçekte)

4.3.Nihai sonuç göstergeleri

Uzun vadede ulaşılan nihai sonuçlar, etkiler veya değişimlerin, bir program veya projenin bitiminden sonra da devam etmesi beklenir. Bununla birlikte programın diğer eşzamanlı ve konuyla ilgili müdahalelerde bulunmanın yanı sıra sonuca da önemli ölçüde katkıda bulunması beklenmektedir.

Nihai sonuç, İHE programının başarı öngörüsünü ifade eder ve bu sonuca ilişkin raporlama, programın başarısına olan katkımızı göstermek üzere sonuçların kümülatif etkisini daha düşük seviyelerde tutmayı gerektirir.

Yukarıda verilen örneklerde de gördüğümüz gibi İHE proje ve programlarımızın toplumsal değişime katkılarını ölçmek için farklı seviyelerin her biri için çok sayıda gösterge bulunmaktadır. BMİHYK'nın yayını İnsan Hakları Göstergeleri'nde özetlenen göstergeler, nihai sonuç göstergelerini seçerken rehberlik sağlayabilir. Örnekler izleyen sayfalarda verilmiştir.⁴⁵

Her ne kadar sonuçların tüm seviyeleri için bu geçerli olsa da, nihai sonucun sonuç özetindeki anahtar terimlere yönelik algımızı belirtmesi özellikle önemlidir. Bu, programın katkıda bulunması beklenen değişimler konusunda net olmamızı ve değişimi ölçmek için etkili göstergeler belirlememizi sağlayacaktır. Aşağıda açıklayıcı bir örnek verilmiştir (bkz. **bölüm 4.3.1**).

Dolayısıyla nihai sonucun programın bitiminden sonra da devam etmesi beklense de, İHE programınızın veya projenizin değişime katkıda bulunduğuna dair makul kanıtlar göstermek önemlidir. Bu yine, daha uzun vadeli sonuçlara katkıda bulunan düşük seviyelerden elde edilen sonuçların kümülatif etkisi olacaktır. Bir kez kanıt göstergeler bir araya getirildiğinde, İHE programınızın sonuç zincirindeki bağlantıları göstermek ve bağlantıların ne kadar güçlü olduğunu eleştirel olarak yansıtmak gerekli olacaktır. Bu konuda verilebilecek bir tavsiye de meydana gelen değişimlerin tam olarak değerlendirilmesi için İHE programınızın kapsamı dışında programa katkıda bulunan diğer faktörleri de yansıtmaktır.⁴⁶

4.3.1. Nihai sonuçta anahtar terimlerin tanımlanması – bir örnek

Bir insan hakları eğitimi projesinin nihai sonucunun aşağıdaki olduğunu varsayalım:

Çocuklar ve gençler (8-29 yaş) de dahil olmak üzere kilit aktörlerin Y ülkesinde demokrasi ve insan haklarına daha fazla saygıyı teşvik etmede liderlik üstlendiği daha güvenli ve daha eşitlikçi topluluklar.

Bu nihai sonuç, karar verme süreçlerine ve liderliğe daha fazla katılım halini, değişim sonunda oluşması beklenen **daha güvenli ve daha eşitlikçi** topluluklara dolaylı olarak atfeder. Bu nihai sonuca ulaşılmasına katkı sağlamak açısından göstermemiz gereken kanıtlardan biri, proje faaliyetlerinin katkıda bulunacağı proje yararlanıcıları için **daha güvenli ve daha adil** toplulukların yaratılmasıdır. Bu proje için öngörülen yararlanıcılar arasında kadınlar, çocuklar, gençler, yaşlılar, engelliler ve projenin uygulandığı topluluklar tarafından belirlenen diğer ötekileştirilmiş gruplar yer almaktadır.

⁴⁵ BMİHYK. İnsan Hakları Göstergeleri. (2012).

⁴⁶ John Mayne. *Katkı Analizi: Sebep ve sonucu keşfetmeye yönelik bir yaklaşım*. Toronto: The Evaluation Centre for Health Intervention, (2008).

Bu, nihai sonuç özetimizdeki bazı anahtar terimlerle ne demek istediğimizi, örneğin *daha güvenli* ve *daha eşitlikçi* derken ne söylediğimizi proje bağlamında açıklamamızı gerektirecektir. Bunu göstermek için aşağıda bazı fikirler sunmaktayız:

Güvenli topluluklar, aşağıdaki durumların yaşandığı topluluklar olarak tanımlanabilir:

- Herkesin (örneğin proje yararlanıcılarının) şiddet ve istismara karşı güvende hissettiği;
- Herkesin anlamlı bir şekilde katılım kapasitesine, motivasyonuna ve fırsatına sahip olduğu;
- Herkese değer verilen ve ayırım yapılmayan;
- Toplumdaki herkesin insan haklarına saygı duyulan ve en ötekileştirilmiş olanların haklarının da dahil olmak üzere desteklendiği; ve
- Yerel yetkililerin ve topluluk üyelerinin insan haklarına daha fazla saygı gösterilmesi ve korunması için işbirliği içinde çalıştığı topluluklar.

Bu proje için *daha güvenli* bir topluluk kavramı şunları kapsayabilir:

- Karar alma süreçlerine daha fazla katılım;
- Karar vericilerin insan haklarının teşvik edilmesi ve korunmasına daha fazla dahil olması;
- Daha az şiddet ve istismar; ve
- İnsan haklarına daha fazla erişim.

Daha eşitlikçi bir topluluk kavramı bu proje için kadınları, gençleri ve diğer ötekileştirilmiş grupları (yani projenin yararlanıcılarını) kapsayabilir:

- Görüş ve fikirlerinin yetişkin erkeklerle aynı değere sahip olduğunu hissederler;
- Potansiyellerini tam olarak geliştirdiklerini hissederler;
- Karar alma süreçlerine katılma ve liderlik etme becerisine ve fırsatına sahip olurlar; ve
- İnsan haklarına saygı duyulduğunu hissederler.

Bu kavramları tanımlamış olmak bu proje bağlamında daha güvenli, daha eşitlikçi bir topluluk tanımını formüle etmemizi sağlayacaktır, örneğin:

Güvenli ve eşitlikçi bir topluluk, tüm üyelerinin - cinsiyetleri, etnik kökenleri, yaşları, gelirleri, cinsel yönelimleri, dilleri veya yeteneklerinin yanı sıra statüleri veya konumları ne olursa olsun - topluluk yaşamının her alanına tam ve özgürce katılabildiği bir topluluktur. Bu, topluluğun tüm üyelerinin kendilerini güvende hissetmelerini ve güvende olmalarını gerektirir. Ayrıca, potansiyellerini tam olarak geliştirmek ve yerel karar alma süreçlerine katılmak üzere tüm üyelere anlamlı fırsatlar sağlanması anlamına gelir.

Proje kapsamında anahtar terimlerin tanımlanması neyi ölçeceğimiz konusunda daha net olmamızı sağlar. Yukarıdaki tanımdan yola çıkarak, nihai sonuç için bazı olası göstergeler **Kutu 14'te** verilmektedir.

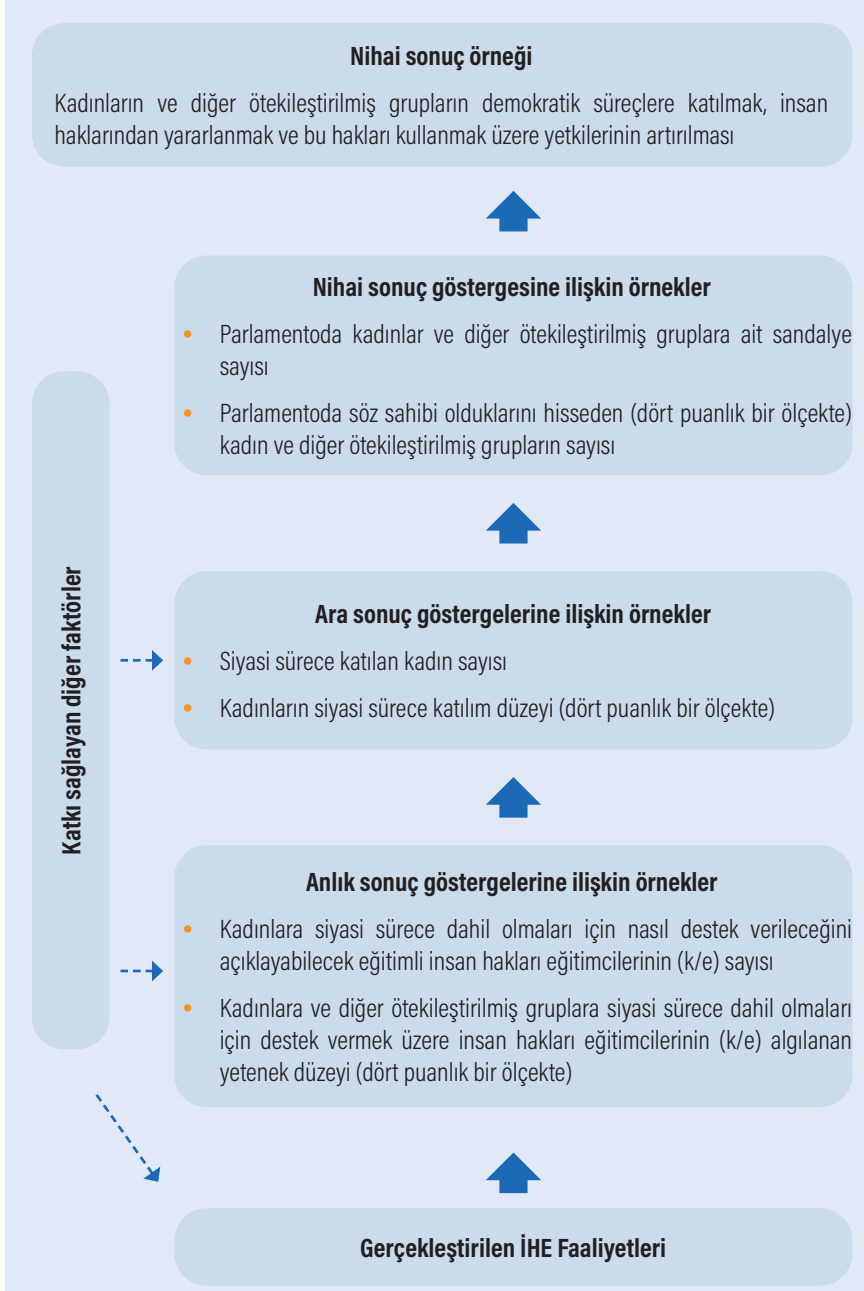
Kutu 14— Projemizin nihai sonuca nasıl katkıda bulunduğunun hikayesini anlatmamıza yardımcı olacak nihai sonuç göstergelerine ilişkin örnekler

Nihai sonuç	Nicel göstergeler	Nitel göstergeler
Çocuklar ve gençlerin (18-29 yaş arası) dahil olduğu kilit aktörlerin Y ülkesinde demokrasi ve insan haklarına daha fazla saygıyı teşvik etmede liderliği üstlendiği daha güvenli ve eşitlikçi topluluklar.	Y ülkesinde kadınlara/ çocuklara/ ötekileştirilmiş gruplara karşı işlenen şiddet suçlarının sayısı	Kendi topluluklarında kendilerini (dört puanlık bir ölçekte) güvende hissetmeyen kadın/ çocuk/ ötekileştirilmiş grupların sayısı
	Parlamentoda kadınlar ve diğer ötekileştirilmiş gruplara ait sandalye sayısı	Parlamentoda söz sahibi olduklarını hisseden (dört puanlık bir ölçekte) kadın ve diğer ötekileştirilmiş grupların sayısı
	İnsan haklarını geliştirmek ve korumak konusunda adım attığını gösteren karar vericilerin sayısı	İnsan haklarının korunduğuna (k/e, yaş, etnik köken) inanan vatandaş sayısı

Yukarıda açıklandığı üzere özellikle nihai sonuç düzeyinde değişime katkımızı gösterirken, daha yüksek düzeydeki sonuçlara katkıda bulunan daha düşük seviyelerdeki sonuçların kümülatif etkisini de hesaba katmamız gerekir.

Aşağıdaki **Kutu 15'teki** şema, anlık ve orta seviye göstergelerin, bir İHE programının veya projesinin, nihai sonuca nasıl katkıda bulunduğunun hikayesini anlatmamıza nasıl yardımcı olabileceğini göstermektedir. Şema, fikri tanımlamak üzere basitleştirilmiş bir anlatımı göstermektedir. Gerçekte nihai sonuca yönelik ilerlemeyi ölçmek için ilgili göstergelerle birlikte birkaç sonuca ihtiyaç vardır. Ayrıca, dış unsurların katkısının farkında olmanın değişim sürecini tam olarak anlamaya yardımcı olacağı unutmayın.

Kutu 15– Çeşitli seviyelerdeki göstergelerin örnekleme



Kutu 16— Nihai sonuç göstergelerine ilişkin örnekler

BMİHYK İnsan Hakları Göstergeleri (2012)'nden alınan gösterge örnekleri*,

- Nihai sonuç göstergeleri, insan hakları eğitim programları için öngörülebilir ana nihai sonuç türlerine göre sınıflandırmaya çalışılmıştır. Ayrıca kategoriler birbiriyle ilişkilidir ve bir kategorideki göstergeler, İHE proje veya programınızın bağlamına bağlı olarak farklı bir kategoride kolaylıkla kullanılabilir.

İnsan haklarına ve insan onuruna saygıya ilişkin nicel göstergeler

- Hedef gruba (kadın/erkek, sınıfa dayalı, kentsel/kır ayrımı, etnik köken, dine vb. dayalı) insan hakları ihlallerine ilişkin rapor sayısı
- Yerli Halkların insan haklarına ilişkin hükümet tarafından uygulanmakta olan ve bağımsız bir komisyon tarafından verilen tavsiye sayısı
- Yoksulluk sınırının altında yaşayan hedef nüfusun yüzdesi*
- Selden etkilenen bölgelerde imar mevzuatına ve içtüzüğe uygun daimi yapılarda yaşayan nüfusun oranı*

İnsan hakları ve insan onuruna ilişkin nitel göstergeler

- İnsan haklarının korunduğunu hisseden yurtaş sayısı (k/e/x)
- Dini azınlıkların din özgürlüğü haklarına saygı duyulacağına dair güven düzeyi (dört puanlık bir ölçekte)
- Yerli Halkların (k/e/x) 2010 yılından bu yana Yerli Halkların hakları statüsünde algıladıkları iyileşme düzeyi (dört puanlık bir ölçekte)
- Farklı grupların insan haklarına (örneğin, kadın/erkek, sınıfa dayalı, kent/uzak bölge ayrımı, etnik kökene dayalı) saygı duyulma derecesine (dört puanlık bir ölçekte) ilişkin yararlanıcıların (k/e/x) algıları
- Toplumdaki LGBTİ kişilerin algılanan saygı düzeyleri (dört puanlık bir ölçekte)

Katılıma ilişkin nicel göstergeler

- Parlamentoda kadınların ve diğer hedef grupların sahip olduğu sandalyelerin yüzdesi*
- Hedeflenen nüfus gruplarının kamu ve özel sektördeki üst düzey pozisyonlarının (ör. yönetim) yüzdesi*
- Ulusal ve yerel düzeyde seçilen ve atanan organlarda hedeflenen nüfus gruplarının sahip olduğu koltuk yüzdesi*

- Karar alma süreçlerine katılımları için oluşturulan yönetim yapılarına (örneğin, mukim konseyleri, danışma komiteleri, insan haklarını geliştirme dernekleri) katılan yararlanıcı sayısı
- * ile gösterilen gösterge örnekleri Birleşmiş Milletler İnsan Hakları Komiserliği, İnsan Hakları Göstergeleri (2012)'nden alınmıştır.

Katılıma ilişkin nitel göstergeler

- Karar vermede diğerleriyle eşit muamele gördüğünü hisseden hedef grup üyelerinin sayısı
- Gençliğin (k/e/x) sağlıklı ve sürdürülebilir bir çevre ile ilgili politika kararlarına katılım düzeyi (dört puanlık bir ölçekte)

Toplumsal cinsiyet eşitliğine ilişkin nicel göstergeler

- Hükümette karar alma pozisyonlarındaki kadınların erkeklere oranı
- Kadın ve erkeklere eşit haklar tanıyan yasaların sayısı
- Yerel yönetimde temsil edilen azınlık gruplarından kadın sayısı
- Cinsiyete duyarlı hizmetler sunan sağlık kurumlarının yüzdesi
- Dayanıklı konutlarda yaşayan kadınların ve hane reisinin kadın olduğu hanelerin oranı
- Toplumsal cinsiyete dayalı şiddete maruz kalan kişi sayısı (k/e/x)
- Kadınların tek başlarına veya ortaklaşa sahip olduğu arazi tapularının oranı
- Belediye meclisi veya diğer yerel yönetim organlarının üye sayısı (k/e)
- Orta ve yüksek okul bitirme oranlarında kadın/erkek oranı
- Kadınların ve LGBTİ kişilerin insan haklarının korunmasıyla ilgili uygulanan yasa sayısı

Toplumsal cinsiyet eşitliğine ilişkin nitel göstergeler

- Kadınlar tarafından 2015'ten bu yana kadın hakları statüsünde algılanan iyileşme düzeyi (dört puanlık bir ölçekte)
- LGBTİ kişilerin sağlık hizmetlerine erişim konusunda algıladıkları güven düzeyi (dört puanlık bir ölçekte)
- Topluluk üyeleri (k/e) tarafından topluluk içi karar vermede kadınların algılanan etki düzeyi (dört puanlık bir ölçekte)
- Kadınlara ve kız çocuklarına yönelik ayrımcı olmayan tutumlarda topluluk üyeleri (k/e) tarafından algılanan iyileşme düzeyi (dört puanlık bir ölçekte)

Barişa iliřkin nicel gstergeler

- Savař sonrası eve dnen yerinden edilmiř kiřilerin (k/e) yzdesi
- Bildirilen kaybolma vakalarının sayısı*
- Halka aık yerlerde kendilerini gvende hissetmediklerini bildiren kadınların yzdesi*
- Gvenlik veya taciz endiřeleri nedeniyle faaliyetlerini sınırladıđını bildiren kiřilerin (k/e/x) yzdesi*
- Bariř operasyonları ve savařlardan etkilenilen yerlerdeki devlet daireleri ve devlet kuruluřlarında ynetici dzeyindeki rollerde yer alan kadınların oranı

eřitliliđe ve ayrımcılık karřıtlıđına iliřkin nicel gstergeler

- İřyerinde ayrımcılıđa maruz kaldıđını bildiren alıřanların yzdesi (k/e/x)*
- İnsan haklarını đreten ve nfus gruplarının (rn. etnik gruplar) toplumsal olarak anlařılmasını destekleyen eđitim kurumlarının yzdesi *
- Engelliler iin zel nlemler ieren politika sayısı

eřitliliđe ve ayrımcılık karřıtlıđına iliřkin nitel gstergeler

- İřyerinde ayrımcılıđa (rneđin cinsiyet, cinsel ynelim, etnik kkene dayalı) uđradıđını algılayan ve ayrıřtırılan alıřan sayısı
- Parlamentoda grnr bir etkiye sahip olduđunu hissedenden (drt puanlık bir lekte) kadınların ve diđer hedef grupların yzdesi
- Engelli kiřilere ynelik ayrımcı tutumlarda algılanan iyileřme dzeyi (drt puanlık bir lekte)

Sonuçlar

Equitas ve BMİHYK'nın İHE değerlendirme deneyimine dayanan bu araç İHE çalışmalarının sonuçlarını ölçmek için etkili göstergeler geliştirmeye yönelik pratik bir rehber görevi görmektedir.

Bu yayını çalışmalarınızda kılavuz olarak kullanırken anlık, ara ve nihai sonuçları ölçmek için bir İHE projesi bağlamında geliştirdiğiniz göstergelerin projenizin özgünlüğüne uyarlanması ve kilit proje paydaşları ile birlikte geliştirilmesi gerektiğini unutmayın. Bu araçta sağlanan birçok örnek size ilham kaynağı olabilir ancak projeye özel kapsamlı bir yansımanın yerini alamaz.

Ayrıca, göstergelerin pratik önlemler olması gerekir; yani göstergelere ilişkin veriler toplanması zor veya zorlayıcı olmamalıdır. Başka bir deyişle, ilgili verileri kolayca bulabilmeli, kaydedebilmeli ve yakalayabilmeliyiz. İHE projenizin belirlediğiniz göstergeler için nasıl veri toplamayı planladığınızı ana hatlarıyla belirtmesi ve bunu yapmak için gereken kaynakları uygun şekilde kapsamı önemlidir.

Proje yöneticisinin temas halinde olduğu ve farklı yollarla (örneğin, anketler, odak grup tartışmaları, görüşmeler ve Değerlendirme El Kitabında açıklanan diğer yöntemler aracılığıyla) ulaşabileceği, projenin doğrudan yararlanıcılarına atıfta bulunulduğunda, göstergeler için veri toplamak daha kolay olacaktır.

Nüfusun büyük bölümünü ilgilendiren göstergelere ilişkin bilgiler, ulusal istatistik enstitülerinden veya idari kayıtlardan elde edilebilir. Aksi takdirde bu göstergeler için veri toplanması, farklı bilgi toplama yöntemlerini (örn. örnekleme) birleştiren özel sosyolojik çalışmaları gerektirebilir. Proje yöneticisi, veri toplama açısından kaynak yoğun olan ve bu nedenle önemli miktarda yatırım gerektirecek göstergeleri dahil edip etmeyeceğini dikkatli bir şekilde değerlendirmelidir. Göstergelerin dahil edilmesi gerekli görülüyorsa, proje yöneticisi proje bütçesinde bunun için gerekli kaynakları sağlamalıdır.

Göstergeler konusundaki çalışmalarınızı diğer insan hakları eğitimcilerinin yanı sıra BMİHYK ve Equitas ile paylaşmanız için sizi teşvik ediyoruz. Değerlendirmeye ilgili bilgi paylaşımı, insan hakları eğitimcilerinden oluşan bir topluluk olarak çalışmalarımızı ve olumlu sosyal değişime katkımızı geliştirmeye devam etmemiz için önemlidir.

Kaynakça

Church, Cheyanne, ve Mark Rogers. *Designing for results: Integrating monitoring and evaluation in conflict transformation programs*. Washington, DC: Search for Common Ground, 2006.

Department for International Development. *How to Note: A DFID practice paper. Guidance on using the revised Logical Framework*. 2011.

Equitas. *Evaluating HRE for Enhanced Community Participation in Decision-Making*. Equitas, 2011.

Fritzsche, K. Peter. *Human rights education after September 11 – Empowerment through human rights education*, n.d.

Global Affairs Canada. *Results-Based Management for International Assistance Programming: A How-to Guide*. 2nd ed., 2016.

Gremillet, Patrick. *Results-Based Management in UNDP*. UNDP Bratislava Regional Center, Management Practice, 2011.

Gujit, Irene. *Participatory Approaches*. Methodological Briefs Impact Evaluation No. 5. United Nations Children's Fund, 2014.

Harvard Family Research Project. *Measurement Tools for Evaluating Out-of-School Time Programs: An Evaluation Resource*. 2011.

HRE 2020, Global Coalition for Human Rights Education. *HRE Indicator Framework: Key indicators to monitor and assess implementation of HRE and training*. 2015.

Jupp, Dee; Ali, Sohail; and Barahona, Carlos. *Measuring Empowerment? Ask Them: Quantifying Qualitative Outcomes from People's Own Analysis*. Stockholm: Sida Studies in Evaluation, 2010.

Mayne, John. *Contribution Analysis: An Approach to Exploring Cause and Effect*. ILAC Brief No. 16. Rome: Institutional Learning and Change (ILAC Initiative), 2008.

Mayne, John. *Contribution Analysis: Making Causal Claims in the Face of Complexity*. Toronto: The Evaluation Centre for Health Intervention, 2015.

Najčevska, Mirjana. *Collection of disaggregated data as a tool in fighting structural discrimination of People of African descent*. n.d.

National Forum on Education Statistics. *Forum Guide to Collecting and Using Disaggregated Data on Racial/Ethnic Subgroups*. (NFES 2017-017. U.S. Department of Education. Washington, DC: National Center for Education Statistics, 2016.

Birleşmiş Milletler İnsan Hakları ve Eşitlik Yüksek Komiserliği Ofisi (Equitas). İnsan Hakları Eğitim Faaliyetlerinin Değerlendirilmesi: İnsan Hakları Eğitimcileri için Bir El Kitabı. Profesyonel Eğitim Serisi No. 18. Montréal: OHCHR ve Equitas, 2011.

Birleşmiş Milletler İnsan Hakları Yüksek Komiserliği Ofisi. Cinsiyet Eşitliği Politikası. 2011.

Birleşmiş Milletler İnsan Hakları Yüksek Komiserliği Ofisi. İnsan haklarının korunması için iyi yönetim uygulamaları. 2007.

Birleşmiş Milletler İnsan Hakları Yüksek Komiserliği Ofisi. İnsan Hakları Göstergeleri: Ölçme ve Uygulama Rehberi. 2012.

Birleşmiş Milletler İnsan Hakları Yüksek Komiserliği Ofisi. Verilere İnsan Hakları Temelli Bir Yaklaşım: Sürdürülebilir Kalkınma için 2030 Gündeminde Kimseyi Geride Bırakmamak. 2016.

Birleşmiş Milletler İnsan Hakları Yüksek Komiserliği Ofisi ve Birleşmiş Milletler, Eğitim, Bilim ve Kültür Örgütü. İlk ve Ortaöğretim Sistemlerinde İnsan Hakları Eğitimi: Hükümetler İçin Bir Öz-değerlendirme Rehberi. New York ve Cenevre, 2012.

Organization for Economic Cooperation and Development, Development Assistance Committee. *Glossary of Key Terms in Evaluation and Results Based Management*. Evaluation and Aid Effectiveness. Paris, 2002.

Organization for Economic Cooperation and Development. *Measuring and Managing Results in Development Co-Operation: A Review of Challenges and Practices Among DAC Members and Observers*. 2014.

Oxfam. *Quick Guide to Gender-Sensitive Indicators*. Oxfam GB, Save The Children UK, 2008.

Sandhu-Rojon, Ruby. *Selecting Indicators for Impact Evaluation*. United Nations Development Programme, n.d.

Seager, J. *Sex-disaggregated indicators for water assessment monitoring and reporting*.

Technical Paper. Gender and Water Series. WWAP. Paris, UNESCO, 2015.

Stein, Danielle and Craig Valters. *Understanding theory of change in international development*.

The Justice and Security Research Programme and The Asia Foundation, 2012. Strengthening Nonprofits. *A Capacity Builder's Resource Library: Measuring Outcomes*. n.d. United Nations Children's Fund. *Human Rights Based Approach to Programming*. 2016.

United Nations. *Plan of Action for the Third Phase (2015-2019) of World Programme for Human Rights Education*. 2014.

United Nations. *Plan of Action for the Fourth Phase (2020-2024) of the World Programme for Human Rights Education*. 2019.

United Nations Development Group. *Results-Based Management Handbook: Harmonizing RBM Concepts and Approaches for Improved Development Results at Country Level*. 2011.

United Nations Development Group. *Technical Briefs Aligned with Results-Based Management Handbook*. 2014.

United Nations Development Programme. *Indicators for Human Rights-Based Approaches to Development in UNDP Programming: A Users' Guide*. 2006.

United Nations Educational, Scientific and Cultural Organization. *Gender Sensitive Quantitative and Qualitative Indicators*. 2003.

United Nations Evaluation Group. *Integrating Human Rights and Gender Equality in Evaluations*. New York, 2014.

United Nations Joint Inspection Unit. *Results-Based Management in the United Nations System*. 2017.

White, H, and Shagun Sabarwal. *Developing and Selecting Measures of Child Well-Being*. Methodological Briefs Impact Evaluation No. 11. Florence: UNICEF – Office of Research, 2014.