



Toplumsal Cinsiyet Bağlamında Eczacılık



2021 / TÜRK ECZACILARI
BİRLİĞİ YAYINLARI

TOPLUMSAL CİNSİYET BAĞLAMINDA ECZACILIK





TÜRK ECZACILARI BİRLİĞİ YAYINLARI

Kitap Adı: TOPLUMSAL CİNSİYET BAĞLAMINDA ECZACILIK

© 2021, Türk Eczacıları Birliği

Yayın Koordinatörü: Ecz. Mine Erdoğan

Yayına Hazırlayanlar: Ecehan Balta, Zeynep Gürler Yıldızlı, İrem Dönmez

Toplumsal Cinsiyet Bağlamında Eczacılık 2021, Kadın Eczacılar Çalışma Grubu tarafından yayına hazırlanmıştır. Tüm hakları saklıdır. Kaynak gösterilmeden kullanılamaz. Önerilen kaynak gösterme: Toplumsal Cinsiyet Bağlamında Eczacılık (2021), E. Balta, Z. Gürler Yıldızlı ve İ. Dönmez (ed), Ankara: Türk Eczacıları Birliği Yayınları.

Yayın koordinatörü ve yazarlar, alan araştırmasına katkıda bulunan Meltem Türker, Akkız Gizem Işıldak ve Özge Durak Albayrak'a teşekkür eder.

Kapak Tasarım: Selin Okşar

Grafik Tasarım: Kadir Arslantürk

Baskı: Fersa Matbaacılık Paz. San. Tic. Ltd. Şti.
Ostim 1207. Cadde No: 5/C-D Yenimahalle / ANKARA
Tel: 0312 386 17 00 (Pbx) • Fax : 0312 386 17 04
e-mail: info@fersaofset.com • www.fersaofset.com • Sertifika No: 16216

© 2021, Tüm yayın hakları Türk Eczacıları Birliği'ne aittir.
Kaynak gösterilmeksizin alıntı yapılamaz.
Kismen dahi olsa alınamaz, çoğaltılamaz, yayımlanamaz.

ISBN: 978-975-8037-67-4

Baskı Tarihi: Mart, 2021

Baskı Adedi: 1000

TÜRK ECZACILARI BİRLİĞİ

Mustafa Kemal Mahallesi 2147 Sokak No:3 06510 Çankaya / ANKARA
T: +90 312 409 81 00 F: +90 312 409 81 09
e-mail: teb@teb.org.tr • www.teb.org.tr

İÇİNDEKİLER

Önsöz	5
<i>Ecz. Erdoğan Çolak</i>	
Sunuş	7
<i>Ecz. Mine Erdoğan</i>	
BİRİNCİ BÖLÜM	9
Nasıl Bir Resimde Konuşuyoruz? Türkiye’de Kadının Durumu	11
<i>Zeynep Gürler Yıldızlı</i>	
İKİNCİ BÖLÜM	35
Toplumsal Cinsiyet Bağlamında Eczacılık Araştırması	37
<i>Ecehan Balta</i>	
2.1. Giriş: Eczacılık Alanında Kadınların Durumu	37
2.2. Araştırmanın Hedefi	39
2.3. Araştırmanın Yöntemi	40
2.4. Araştırmanın Bulguları	41
2.5. Sonuçlar ve Tartışma	67
ÜÇÜNCÜ BÖLÜM	71
Kadın Eczacılar Çalışma Grubu Faaliyetleri.....	73
<i>İrem Dönmez</i>	
Kadın Eczacılar Çalışma Grubu Üyeleri	81
Yazarlar Hakkında	83

ÖNSÖZ

Türk Eczacıları Birliđi, 65 yıllık bir meslek ve sivil toplum örgütü olarak, önemli bir deneyim ve hafızaya sahiptir. Bu deneyimin oluşmasında tüm meslektaşlarımızın biriktirdiklerinin şüphesiz son derece kayda değer bir yeri vardır. Meslek örgütü yaşayan bir organizma, dinamik bir yapıdır. Deđiştirir, deđiştirirken kendisi de deđişir. Ancak bazı şeyler var ki, çok sert kayalar şeklinde, binlerce yıl içinde inşa edilmişlerdir. Toplumsal cinsiyet eşitsizliđi de onların başında gelir.

Tarih boyunca erkek egemenliđinin inşası, kadınların kamusal alandan el çektilmesi ile de mümkün hale getirilmiştir. Maalesef Türk Eczacıları Birliđi'nde de kadınların yönetimlere katılmaları sınırlı kalmıştır. Birliđimizin tarihi boyunca yönetimlere katılan kadın eczacıların sayısı belirli dalgalanmalar göstermektedir. Oysa kadınlar eczacılık mesleğinde dünyanın her yerinde olduğu gibi, Türkiye'de de ciddi bir yoğunluk oluşturmaktadır. Dünya Sağlık Örgütü verilerine göre tüm sağlık meslekleri için de durum böyledir. Yönetim kademelerinde kadınların temsili, mesleğimizin yüzde 57'sini oluşturan bir cinsiyetin özgün sorunları ile birlikte çözümlerinin de gündeme taşınması anlamına gelecektir.

Bu dönemde 41. Dönem Merkez Heyeti üyemiz Ecz. Mine Erdoğan başkanlığında kurulan Kadın Eczacılar Çalışma Grubu'nun bu dönüşümü sağlamadaki kararlı tutumunu büyük bir saygıyla izliyoruz. Kadınların zaten kendilerine ait olan söze ve karara sahip çıkmaları noktasında inancımız tamdır.

Ecz. Erdoğan ÇOLAK
Türk Eczacıları Birliđi Başkanı

SUNUŞ

Kadın hareketinin ortaya çıkışından yüz yıl sonra, ülkemizde kadınların durumu, neyse ki artık Nazım Hikmet'in Kadınlarımız şiirinde söylediği gibi değilse de, aldığımız bir arpa boyu yolla da yetinmeyiz.

TEB'in kuruluşundan bu yana Merkez Heyeti, Denetleme Kurulu ve Yüksek Haysiyet Divanlarında görev yapan kadın meslektaşlarımızın sayısı 65 yılda 35 kişi olmuştur. Bu rakam dahi, tek başına Kadın Eczacılar Çalışma Grubu'na neden ihtiyaç duyduğumuzu göstermektedir. Tam da bu noktadan hareketle, çalışma grubumuz misyonunu "kadın eczacıları yönetim kademelerine katılımı talep etmek konusunda cesaretlendirerek temsiliyeti güçlendirmek" olarak belirlemiştir.

Çalışma Grubumuzda, bu misyonu gerçekleştirmek için yola devam etmekteyiz. Ancak bir harita ile yolculuk yapmak için, öncelikle mesleğimizde ve meslek örgütünde kadınların durumunu tespit etmeye karar verdik. Bu doğrultuda, bundan tam yirmi yıl önce yapılan Toplumsal Cinsiyet Bağlamında Eczacılık Araştırmasını tekrar etmekle işe başladık. Bu ilk araştırmanın Birliğimiz tarihindeki üç kadın Genel Sekreterden biri olan Ecz. Betül Bilgetekin döneminde ve onun koordinatörlüğünde yapılmış olması da tesadüf değildir.

2001 yılında yapılmış olan bu araştırmayı tam 20 yıl sonra tekrarlayarak hem bir karşılaştırma yapmayı olanaklı hale getirmek, hem de kadınların içinde bulunduğu eşitsiz temsil (hatta temsilsizlik) durumundan çıkması için sürdürdüğümüz çabaları bilimin optiğinden görünür kılmak istedik.

Amacımız salt kadının temsiliyetini artırmaya çalışmak değil, kadının olmadığı bir yapıyı eksik buluyoruz. Bu eksikliği gidererek daha eşit temsiline olduğu, daha güçlü bir Türk Eczacıları Birliği yapısı oluşması için çalışıyoruz. Kadınların sahip oldukları haklarını, layık oldukları şekilde kullanmalarının önündeki engellerin neler olduğunu saptayıp, bu engelleri ortadan kaldırmaya yönelik adımlar atmaya çalışıyoruz. Çalışma grubumuz da bu amaçla bir araya gelen 32 Eczacı Odamızdan 35 meslektaşımızla birlikte özetini bu kitabımızın sayfalarında da bulabileceğiniz bir çok çalışma gerçekleştirdik. Çalışmaya da devam edeceğiz. Bir taraftan pandemi şartları altında halk sağlığına hizmet eden mesleğimizin sorumluluklarını yerine getirmeye çalışırken, bir taraftan da bu çalışma grubundaki yoğun çalışmalara katkı veren tüm meslektaşlarıma, grubumuzun sekreteryasını yürüten Ecehan Balta ve İrem Dönmeze'ye ayrı ayrı çok teşekkür ediyorum.

Ancak kadınların erkeklerle tamamen eşit olduğu bir dünyada demokrasiden, hukuktan, evrensel insani değerlerden söz etmemiz mümkün hale gelecektir. Bizler, öyle bir dünya için çalışmaya devam edeceğiz.

Ecz. Mine Erdoğan
Kadın Eczacılar Çalışma Grubu Başkanı



BİRİNCİ BÖLÜM

Nasıl Bir Resimde Konuşuyoruz? Türkiye’de Kadının Durumu

■ Zeynep Gürler Yıldızlı

Toplumsal Cinsiyet Eşitliği

Toplumsal cinsiyet kavramı, kadın ve erkeğin toplum içindeki statüsünü, bunlara uygun rollerini, görev ve sorumluluklarını, konumunu, toplumun bireyi nasıl görüp algıladığını ve beklentilerini kapsamaktadır (Sancar vd., 2006: 4). Toplumsal cinsiyet, farklı kültürlerde, farklı zamanlarda ve farklı coğrafyalarda kadın ve erkeğe toplumsal olarak yüklenen rolleri ve sorumlulukları ifade etmektedir.

Ecevit ve Karkıner (2012:26) toplumsal cinsiyeti, kadın ve erkek arasında üretmiş olduğu cinsiyete dayalı iş bölümü ile güç ilişkilerinin anlaşılmasına ve eşitsizliklerin sorgulanmasına aracılık eden önemli bir analitik araç olarak görmektedir. Bu iş bölümü ve güç ilişkilerinden yola çıkarak; toplumsal cinsiyet kalıp yargıları, kadın ve erkeğin özellikle çalışma yaşamı, toplumsal yaşam, evlilik ve aile yaşamındaki rollerinde belirgin farklılıklar göstermektedir. Çalışma yaşamına ilişkin olarak; kadınlara statüsü ve ücreti düşük işlerde çalışma, çalışmak için eşlerinden izin alma gibi roller uygun görülürken; toplumsal yaşamda kadınların akşamları tek başına sokağa çıkmamaları, yalnız yaşamamaları gibi kalıp yargılar vardır. Aile yaşantısı içerisinde kadınlardan ev içinde çocuk bakımı, temizlik gibi işlerle ilgilenmesi, eşlerinden şiddet görmeleri halinde bu durumu saklamaları gibi davranışlar beklenmektedir. Evlilik yaşamında ise; kadına evlenmeden önce cinsel ilişkide bulunmaması, erkek çocuk doğurarak statüsünü yükseltmesi gibi roller verilmiştir. Erkekler ise bunların tam tersi roller atfedildiği görülmektedir (Vefikuluçay vd, 2007). Cinsiyete dayalı iş bölümü, kadınları özel alana hapseden bu nedenle de emek sömürüsü ve istihdam açısından önemli sonuçlar doğuran bir görev bölüşümünün erkek ve kadın olmanın çok katmanlı anlamlarını ifade ettiği geniş çapta kabul görmektedir (Dedeoğlu, 2010: 149–150).

Kavram olarak, toplumsal cinsiyet eşitliği, kadınların ve erkeklerin toplumun her alanına eşit katılımı olarak tanımlanabilir. Kadınların ve erkeklerin eşit hak, imkân ve olanaklara sahip oldukları durumdur (Çabuk-Kaya, 2013). Toplumsal cinsiyet eşitliği, fırsatların kullanımından, kaynakların nasıl bölüşülüp dağıtıldığına kadar tam bir eşitliği ya da bireyin cinsiyeti nedeniyle herhangi bir ayrımcılığa uğramaması durumunu açıklamaktadır (Zeyneloğlu, 2008).

Ayrıca literatürde, yasalar önünde kadın ve erkeğe eşit davranılması, hakların kullanımı ve sınırlılıklar yönünde eşit muameleye tabi tutulması, aile ve toplum içinde toplumsal cinsiyet temelli eşitsizliklerden kaçınılması odaklı açıklamalar da dikkat çekmektedir. Literatürde bahsi geçen genel açıklamalar ve yapılan küresel çalışmalar sonucunda, yirminci yüzyılın son çeyreği ile birlikte Toplumsal Cinsiyet Eşitliği politikalarının kamusal alanda devlet tarafından uygulanması gereği ortaya çıkmıştır. Demokrasinin temel ilkeleri arasında sayılmaya başlanan toplumsal cinsiyet eşitliği, 2015 yılı ile birlikte Birleşmiş Milletler tarafından ortaya konan Binyıl Kalkınma Hedeflerinin yerini alan Sürdürülebilir Kalkınma Hedeflerinin de en temel göstergelerinden biri haline gelmiştir. Bu husus toplumu güçlendirmenin temelinde kadın ve erkek eşitliğinin sağlanmasının önemli bir unsur olduğu gerçeğini bünyesinde barındırmaktadır (KSGM, 2008). Türkiye'de konuyla bizzat ilgili devlet kurumu olan Kadının Statüsü Genel Müdürlüğü (KSGM) tarafından tanımlandığı üzere, toplumsal cinsiyet eşitliği temel olarak, bireylerin cinsiyet temelli ayrımcılığa uğramadan toplumsal yaşamın her alanında eşit olarak yer alması, görülebilmesi, güçlenmesi, temsil edilmesi ve katılımı olarak ifade edilmektedir (Üner, 2008). Bu yaklaşım, başta kadınların olmak üzere bireylerin toplumsal alandaki mevcut engellerinin aşılması, görünürlüklerinin artması ve buna yönelik önlemlerin alınması bağlamında önemlidir.

Toplumsal cinsiyet eşitsizliği nedeniyle kadınlar daha az sağlıklı, daha düşük eğitilmiş, daha az işgücüne katılan, daha az gelir getiren işlerde çalışan pozisyondadır. Dünya nüfusunun yarısını oluşturan kadınların ikinci sınıf insan muamelesi görmeleri, düşük olan toplumsal statüleri, kaçınılmaz olarak onların verilen sağlık ve eğitim gibi hizmetleri kullanmalarını, hizmetlerden zamanında yararlanmalarını da olumsuz etkilemektedir. Bütün bu nedenlerden dolayı kadının güçlenmesi ve konumunun gelişmesi, toplumsal cinsiyet eşitliği bakış açısının politika, strateji ve uygulamalara yansıtılması büyük önem taşımaktadır.

Cinsiyetler arası eşitliğin sağlanması ve toplumsal cinsiyet ayrımcılığının ortadan kaldırılması doğrultusunda dünyada ve Türkiye’de yapılan girişimlere rağmen, henüz istenilen eşitlik düzeyine ulaşamamıştır (Demirgöz-Bal, 2014).

Birleşmiş Milletler, toplumsal cinsiyet eşitliğini bir insan hakkı olarak ele almaktadır. BM’nin “Dünyayı Dönüştüren 17 Hedef” olarak sloganlaştırdığı Sürdürülebilir Kalkınma İçin Küresel Hedefleri içerisinde yer alan beşinci hedefi “toplumsal cinsiyet eşitliğinin sağlanması ve tüm kadınların ve kız çocuklarının güçlenmesi”dir. Bu başlık altındaki alt hedefler incelendiğinde, eğitimden kültürel uygulamalara, ekonomik hayattan siyasal katılıma kadar toplumsal yaşamın her alanında kadınların ve kız çocuklarının erkeklerle eşit hak, imkân ve olanaklara sahip olmasını sağlamaya çalışıldığını görmekteyiz. (<http://www.kureselhedefler.org/hedefler/toplumsal-cinsiyet-esitligi/>) BM, tüm organları ile birlikte bu hedeflere ulaşmak amacıyla politikalar belirlemekte ve programlar, projeler yürütmektedir. Türkiye de BM üyesi bir ülke olarak bu çalışmaların bir parçası haline gelmektedir.

Birleşmiş Milletler, Avrupa Birliği, Dünya Ekonomik Forumu gibi uluslararası kurumlar tarafından kadın erkek eşitliğini ölçmek, toplumsal cinsiyetteki eşitsizlik boyutlarını ortaya koymak, ülkeler ve bölgeler arasında toplumsal cinsiyet eşitsizlik düzeylerini belirlemek ve aralarında karşılaştırma yapmak için birtakım endeksler oluşturulmaktadır. Bu endeksler, ülkeler üzerinde doğrudan bir yaptırıma sahip olmasa da insani kalkınma düzeyini veya cinsiyet eşitliğini göstermeleri açısından sıklıkla başvurulan ve sivil toplum kuruluşlarının hükümetler üzerinde baskı oluşturmak için kullandıkları önemli ölçümlerdir. Bu kapsamda Dünya Ekonomik Forumu 2006 yılından bu yana yıllık düzeyde Küresel Cinsiyet Ayrımı Endeksi oluşturmuş ve raporlar yayınlamaktadır.

Dünya Ekonomik Forumu’nun “Küresel Cinsiyet Ayrımı Endeksi”nde Türkiye 2020 verilerine göre 153 ülke arasında 130. sırada yer almaktadır. Araştırmada dört temel kategori ekseninde ölçüm ve değerlendirmeler yapılmaktadır: sağlık ve hayatta kalma, siyasi güçlenme, eğitime katılım ile ekonomik katılım ve fırsat. Endekse göre, ilk 10 ülke şöyle sıralanmıştır: İzlanda, Norveç, Finlandiya, İsveç, Nikaragua, Yeni Zelanda, İrlanda, İspanya, Ruanda ve Almanya. (<https://www.bbc.com/turkce/haberler-dunya-50822713>)

Türkiye Odalar ve Borsalar Birliği ve Türkiye Sınai Kalkınma Bankası işbirliğinde Türkiye Ekonomi Politikaları Araştırma Vakfı (TEPAV) tarafından 2014 yılından bu yana Türkiye'nin kadın erkek eşitliğini il düzeyinde ölçmek ve illerin durumunu kadın eşitliği açısından değerlendirmek, ulusal ve uluslararası düzeyde toplumsal cinsiyet eşitliğine yönelik politikaları tanımlamak amacıyla "81 İl İçin Toplumsal Cinsiyet Eşitliği Karnesi" yayınlanmaktadır. Bu karneye göre; Muğla en eşitlikçi il olmuştur. Muş ise listenin en sonunda yer almıştır. Yayından alınan aşağıdaki görselde 81 ilde 2019 yılı Türkiye'nin Toplumsal Cinsiyet Eşitliği Endeksindeki sıralamalarına göre ilk ve son 10 il yer almaktadır.

İlk 10 il			Son 10 il		
İl	Sıralama	Değer	İl	Sıralama	Değer
Muğla	1	0,542	Muş	81	0,395
İzmir	2	0,532	Bingöl	80	0,400
Yalova	3	0,531	Bayburt	79	0,401
İstanbul	4	0,528	Şırnak	78	0,403
Kırklareli	5	0,527	Batman	77	0,417
Çanakkale	6	0,526	Bitlis	76	0,419
Sinop	7	0,523	Kırkkale	75	0,428
Tunceli	8	0,517	Siirt	74	0,428
Aydın	9	0,517	Çankırı	73	0,429
Balıkesir	10	0,512	Erzurum	72	0,434
Ortalama	-	0,471	Ortalama	-	0,471

Kaynak: TEPAV hesaplamaları

Türkiye Nüfusu

Türkiye İstatistik Kurumu'nun (TÜİK) Genel Nüfus Sayımı sonuçlarına göre, ülke nüfusu 2000 yılında toplam 67 milyon 803 bin 927'dir. Kadın nüfusu 33 milyon 457 bin 192 iken erkek nüfusu 34 milyon 346 bin 735'tir.

TÜİK 2020 verilerine göre, Türkiye'de toplam nüfus 83 milyon 614 bin 362'dir. Toplam nüfusun %49,9'unu kadınlar, %50,1'ini ise erkekler oluşturmaktadır. Kadın nüfus 41 milyon 698 bin 377 kişi iken erkek nüfus 41 milyon 915 bin 985 kişidir.

TÜİK 2020	0-14 Yaş	15-64 Yaş	65+	Toplam
Kadın	9.283.827	27.974.887	4.439.663	41.698.377
Erkek	9.784.410	28.617.683	3.513.892	41.915.985
Toplam	19.068.237	56.592.570	7.953.555	83.614.362

Kadınlar ve Eğitim

Eğitim, üretken ve kaliteli yaşamın ön koşuludur. Bunun yanı sıra hem toplumsal hem de bireysel değişimin aracı olarak, toplumsal gruplar ve cinsiyetler arasındaki eşitsizlikleri en aza indirebilecek önemli bir anahtardır. (KSGM, 2019)

Bireylerin toplumda etkin bir rol alması ve toplumla uyum içinde yaşayabilmeleri; haklarını bilip kullanabilmeleri ile yakından ilgilidir. Bu haklardan biri olan eğitim, bireylerin diğer haklarını bilmesi ve kullanması açısından son derece önemlidir. Eğitim hakkını toplumun diğer üyeleriyle eşit ve etkili kullanan bireyler, toplumun gelişiminde de etkin rol oynayabilirler (Özaydınlık, 2014). Bu nedenle kadınların toplumsal hayatta etkin rol üstlenmelerinde her düzeyde eğitim imkânlarından eşit bir şekilde yararlanmaları çok önemlidir.

Kadına Karşı Her Türü Ayrımcılığın Yok Edilmesi Sözleşmesi (CEDAW)'nin eğitim hakkını düzenleyen 10. maddesi taraf devletlere, eğitimde erkeklerle eşit haklara sahip olmalarını sağlamak için kadınlara karşı ayrımcılığı önleyen bütün önlemleri alma yükümlülüğü vermektedir. 1995 yılında yapılan 4. Dünya Kadın Konferansı sonucunda kabul edilen Pekin Deklarasyonu ve Eylem Planı ile de kadının ilerlemesi ve güçlenmesi için öncelikle harekete geçilecek on iki kritik alandan biri "Kadın ve Eğitim" olarak belirlenmiştir. Bunların yanı sıra, Türkiye'nin, Binyıl Kalkınma Hedefleri, Çocuk Hakları Sözleşmesi ve Avrupa Birliğine üyelik başvurusu çerçevesindeki uluslararası taahhütleri de kadınların ve kız çocuklarının eğitimde erkeklerle eşit haklara sahip olmalarını sağlayacak tüm düzenlemeleri yapması gerektiğini ortaya koymaktadır. Türkiye, bahsi geçen uluslararası sözleşme ve belgeler ile eğitim alanında politikalar geliştirmeyi, yasal düzenlemeler yapmayı, bu yasaları uygulamaya geçirmeyi ve kadın okuryazarlığını yüzde yüz olarak gerçekleştirmeyi taahhüt etmiştir (KSGM, 2019).

Bu çerçevede, Milli Eğitim Temel Kanununda eğitim kurumlarının dil, ırk, cinsiyet ve din ayrımı gözetilmeksizin herkese açık olduğu, eğitimde kadın erkek herkese fırsat ve imkan eşitliği sağlanması ifade edilmektedir. Buna paralel olarak İlköğretim ve Eğitim Kanununa göre ilköğretim, öğrenim çağında bulunan kız ve erkek çocuklar için mecburi ve devlet okullarında parasızdır. Ayrıca 2012 yılında zorunlu eğitim süresi 4 yıl ilkokul, 4 yıl ortaokul ve 4 yıl lise eğitimini kapsayacak şekilde 12 yıl olarak düzenlenmiştir.

Hacettepe Üniversitesi Nüfus Etütleri Enstitüsü 2020 verilerine göre, son yıllarda Türkiye’de genç kadınlar daha ileri yaştaki kadınlardan daha eğitimliler. 45-49 yaş grubundaki kadınların %16’sı hiç eğitim almamış ya da ilkokulu bitirmemiştir.

2000 yılı verileri ile benzer şekilde, eğitim seviyesinin yükselmesi ile kadınların ilk evlilik yaşı doğru orantılıdır. Eğitim seviyesi daha yüksek kadınlar arasında akraba evliliği ve çok eşlilik çok daha az görülmektedir.

Toplam doğurganlık hızı eğitimi olmayan veya ilkokul bitirmemiş kadınlarda en yüksek iken (4,2), lise veya üzeri eğitimi olan kadınlarda en düşüktür (1,8). Doğum aralıkları, eğitimi olmayan veya ilkokulu bitirmemiş kadınlarda, lise ve üzeri eğitim alan kadınlara göre daha kısadır. Ayrıca ilkokulu bitirmiş kadınların %20’si adölesan dönemde çocuk sahibi olmaya başlarken bu oran lise ve üzeri eğitim alan kadınlar arasında %1 düzeyindedir. Ortalama ideal çocuk sayısı eğitim düzeyi yükseldikçe azalmaktadır. Tıpkı 2001 yılında hazırlanan raporda olduğu gibi, eğitim düzeyinin artması ile doğurganlığın planlanması arasında güçlü ve olumlu bir ilişki söz konusudur.

Yine 2001 yılında yayınlanan rapor tespitlerine benzer şekilde eğitim seviyesi artan annenin çocuklarının fiziksel ve ruhsal gelişiminin de olumlu etkilendiği görülmektedir. Evde üç veya daha fazla çocuk kitabı olan çocukların yüzdesi annenin eğitim seviyesiyle artmaktadır. Erken Çocukluk Gelişimi İndeksi puanı annenin eğitim düzeyinin artmasıyla (anneleri okula gitmemiş veya ilkokulu tamamlamamış çocuklarda %62, anneleri lise veya üzeri eğitim düzeyine sahip çocuklarda ise %85 olacak şekilde) artmaktadır.

Kadınlara yönelik fiziksel şiddetin doğru bulunması eğitim düzeyi ile ters yönlü ilişkidir. Eğitimi olmayan veya ilkokulu bitirmemiş kadınların (%28) fiziksel şiddete maruz kalınmasına ilişkin belirtilen durumlardan en az birini doğru bulması lise ve üzeri (%3) eğitime sahip kadınlardan dokuz kat daha fazladır.

Türkiye’nin Pekin Taahhütleri arasında yer alan yüzde yüz kadın okuryazarlığı taahhüdü halen gerçekleştirilememiş durumdadır. Ancak 20 yıl öncesine oranla iyi bir ilerleme gösterdiği açıktır. TÜİK verilerine göre, Türkiye’de toplam okuma-yazma bilmeyenler 25 yaş ve üzeri nüfusun %4,5’ini oluşturmakta olup kadınlarda bu oranın yüksek olduğu görülmektedir.

Türkiye İstatistik Kurumu (TÜİK) tarafından hazırlanan “İstatistiklerle Kadın 2019” çalışmasına göre 25 ve yukarı yaş grubunda bitirilen eğitim düzeyinin toplam nüfus içindeki oranına ilişkin bilgiler aşağıdaki tabloda yer almaktadır. Buna göre, 20 yıl öncesine göre her iki cinsiyette eğitim seviyesi artmış olmasına rağmen, kadınların eğitim seviyesi olarak halen erkeklerin gerisinde olduğu açıkça görülmektedir.

Bitirilen eğitim düzeyi	Toplam (%)	Erkek (%)	Kadın (%)
Okuma yazma bilmeyen	4,5	1,3	7,6
Okuma yazma bilen fakat bir okul bitirmeyen	5,4	2,7	8,0
İlkokul mezunu	26,5	22	30,6
İlköğretim mezunu	14,4	16,7	12,2
Ortaokul veya dengi okul mezunu	8,8	10,3	7,3
Lise veya dengi okul mezunu	20,5	24,6	16,5
Yüksekokul veya fakülte mezunu	17,5	19,6	15,5
Yüksek lisans mezunu	2,0	2,3	1,7
Doktora mezunu	0,4	0,5	0,3

Kaynak: TÜİK İstatistiklerle Kadın, 2019

Milli Eğitim Bakanlığı (MEB) 2019-2020 öğretim yılı verilerine göre; kadın öğretmen oranı her eğitim kademesinde erkeklere oranla yüksektir. Okulöncesi eğitimde görev yapan öğretmenlerin %94'ü, ilkokul düzeyinde görev yapan öğretmenlerin %63,6'sı, ortaokul düzeyinde öğretmenlerin %58,3'ü ve ortaöğretimde görev yapan öğretmenlerin %50,8'i kadındır.

Kimi koşullarda ailelerin kız çocuklarının okutulması ve eğitime devamı konularında ortaya çıkan direncin kırılmasında kadın öğretmenlerin olumlu etkisi bulunmaktadır. Öğretmenler ve okul müdürleri, öğrenciler için birer rol modeli olmaktadır. Bu açıdan kadın öğretmenlerin sayısındaki artış gibi kadın okul müdür ve müdür yardımcılarının da sayısının artması oldukça önem taşımaktadır (KSGM, 2019).

MEB Ocak 2018 verilerine göre MEB bünyesinde merkez teşkilatında görev yapan personelin %38,75'i kadındır. Ayrıca 81 İl Millî Eğitim Müdürünün 2'si (%2,47) ve 815 İlçe Millî Eğitim Müdürünün 8'i (%0,98) kadındır. Okullarda görev yapan okul müdürlerinin % 8,51'i, müdür başyardımcılarının %8,85'i, müdür yardımcılarının ise % 23,88'i kadındır. Kadın öğretmen sayısının bu kadar yüksek oranda olmasına karşın yönetici kadrolarında erkeklerin egemenliği dikkat çekicidir.

1999-2000 öğretim yılındaki verilerle kıyaslandığında 2020 yılına geldiğimizde kadın öğrenci sayısının üniversitelerde önemli ölçüde arttığı gözlenmiştir. 1999-2000 öğretim yılındaki kadın öğrenci oranı %40,41 iken YÖK verilerine göre Türkiye'deki üniversite öğrenci sayısı, 2019-2020 eğitim öğretim yılında üniversite öğrencilerinin %48,25'ini kadın öğrenciler oluşturmaktadır. Lisans, yüksek lisans ve doktora seviyelerinde de ayrı ayrı incelendiğinde, erkeklerin oranının kadınlardan yüksek olduğu görülmektedir. Bunların aksine önlisans seviyesinde kadın öğrenci oranı % 52 ile erkek öğrencilerden daha yüksektir. (<https://istatistik.yok.gov.tr/>)

Akademik personel de durum 20 öncesine göre iyiye gitmiştir. 1999-2000 döneminde kadın akademik personel oranı %35,42 iken 2019-2020 öğretim yılında durumuna bakıldığında Profesör, Doçent, Yardımcı Doçent, Öğretim Görevlisi, Araştırma Görevlisi, Uzman, Çevirici ve Okutman kadroları içinde kadın oranı %45,13'e yükselmiştir. Bu oranın Avrupa Komisyonu'nun She Figures 2018 raporuna göre Avrupa Birliği ülkelerindeki kadın öğretim elemanı oranından (%40,6) daha fazla olduğu görülmektedir. Kadın akademisyenlerin oransal olarak yüksek olduğu fakülteler dış hekimliği, eczacılık, güzel sanatlar, hemşirelik ve sağlık bilimleri ile mimarlık fakülteleridir. (Aldırmaz, 2020).

Ancak tüm bu gelişmelere rağmen yönetim kadrolarında erkek egemenliği devam etmektedir. Erkek rektörlerin oranı %92 olurken kadın rektör oranı yalnızca %8'de kalmaktadır. YÖK verilerine göre Avrupa'da bu oran 2019 yılı itibarı ile %14,30'dur (Aldırmaz, 2020).

Kadınlar ve Çalışma Yaşamı

Kadınların işgücüne katılımı ve istihdamı, sürdürülebilir kalkınmanın önemli bir unsurudur. Ekonomik büyümede sürekliliğin sağlanması, sosyal kalkınma ve sosyal adaletin tam olarak gerçekleşmesi; insan merkezli sürdürülebilir kalkınmanın gerçekleştiricileri ve yararlanıcıları olarak kadınlarla erkeklerin toplumsal yaşamın tüm alanlarına tam ve eşit olarak katılımları ile mümkündür. Kadınların toplumsal statülerinin yükseltilmesi ve kalkınmaya katılımlarının artırılabilmesi için eğitim, sağlık, istihdam, sosyal güvenlik alanları ile ilgili göstergelerinin iyileştirilmesi, yasal açıdan ve pratikte kadın-erkek eşitliğinin sağlanması büyük önem taşımaktadır (KSGM, 2019).

Güçlü ataerkil ilişkilerin kadın işi ve erkek işi arasında yaptığı kategorik ayırım tüm dünyada olduğu gibi Türkiye’de de ev ve bakım işleri sorumluluğunun kadın işi olarak görülmesine zemin hazırlamaktadır. Ücretli iş esas olarak erkek işi olarak nitelendiğinden kadınların işgücü piyasasındaki konumu erkeklerden farklı bir biçim almaktadır. Kadınların çoğunlukla ailenin gelirine katkıda bulunmak, ailenin erkek bireyi işsiz kaldığında ailenin geçimini üstlenmek için veya kriz dönemlerinde ayakta kalma stratejisi olarak ücretli iş aradıkları tespit edilmiştir. Ayrıca istihdama katılıyor olmaları kadınları ev içindeki sorumluluklarından da kurtarmamaktadır. Hal böyle olunca, ücretli iş kadınlar açısından ikinci mesai anlamına gelmektedir (Yaman Öztürk ve Dedeoğlu, 2010:11). Aslında yasalar da kadınların istihdama katılımlarını ikincil olarak görmektedir. Örneğin, İş Kanunu’nda kıdem tazminatı ile ilgili madde yalnızca kadınlar için evlilik sonrası kadınların işten ayrılımlarını teşvik edici boyuttadır. Eğer kadınlar evlilik tarihinden itibaren bir yıl içerisinde kendi istekleri ile işten ayrılırlarsa kıdem tazminatı alma hakkına sahiptirler. Sosyal Güvenlik Yasası’nda da benzer şekilde dul ve yetim aylığı almaya hak kazanma ve kullanmada da erkek ve kadın arasında farklılaşma vardır. Erkekler 18 yaşına gelene kadar veya yüksek eğitimde olma halinde 25 yaşına gelene kadar yetim aylığı alabiliyorken, kadınlar evlenene veya sigortalı bir işte çalışana kadar yetim aylığı alabilmektedir. Bu yasal düzenlemeler de tıpkı toplumsal kabul gibi kadınların asli görevinin ev içinde olduğu ideolojisi üzerinde şekillenmiştir (Dedeoğlu, 2009).

Toplumsal cinsiyete dayalı işbölümü ve bu işbölümü üzerinde şekillenen toplumsal cinsiyet rolleri çerçevesinde kadınlar ev işleri ile çocuk, yaşlı ve engelli bakımından sorumludur. Ev ve bakım işlerine harcanan emek karşılıksız bir emek olup aynı zamanda toplum tarafından takdir edilmeyen bir çalışma biçimidir. Ev içindeki sorumlulukları, kadınların işgücü piyasasına çıkmasını ve iş aramasını büyük ölçüde engellemektedir. Özellikle düşük eğitilmiş ve vasıflı kadınların ev dışında gelir getirici işler yapması, erkeğin aile geçindiren aile reisi konumuna ve aile içindeki egemenliğine yönelik bir tehdit olarak algılanmakta ve kadınlara bu nedenle çalışma için izin verilmemektedir. Ayrıca kadınlara sunulan işlerin sınırlı, koşullarının ağır ve ücretlerinin azlığı kadınlar açısından da çalışmayı cazip kılmamaktadır (Toksöz, 2007).

Melda Yaman Öztürk ve Saniye Dedeoğlu'nun çalışmalarında günümüz kapitalist toplumunda kadınların emek piyasalarındaki konumu ve istihdam alanlarının daha çok esnek ve güvencesiz çalışma ile özetlendiğini görmekteyiz. Kadınlar genellikle güvencesiz işlerde sosyal güvenliğin olmadığı olumsuz koşullarda ucuza istihdam edilmektedir. Bütün dünyada olduğu gibi Türkiye'de de 2000'li yıllar boyunca kadın emeğinin esnek ve enformel üretim süreçlerinde giderek daha fazla yoğunlaştığı gözlemlenmiştir (2010:11). Küreselleşmeyle beraber tüm dünyada kadınların işgücüne katılım oranları ve istihdam oranları artış gösterirken Türkiye'de durum bundan farklıdır. Bunun nedeni kadın işgücüne olan talebin düşük olmasının yanı sıra kadın işgücü arzını kısıtlayan sosyo-kültürel engellerdir (Toksöz, 2007).

2019 yılı OECD verilerine göre, %34,4 oranıyla Türkiye kadınların işgücüne katılımının en düşük olduğu ülkedir. Kadınların işgücüne katılma oranında Türkiye'nin ardından gelen ülkeler ise; %41,3 ile İtalya, %44,7 ile Yunanistan ve %44,7 ile de Meksika. Bununla birlikte OECD ortalamasının %54,6 olarak gerçekleştiği listede İzlanda, %77,3 ile listede ilk sırada yer almaktadır. (https://stats.oecd.org/viewhtml.aspx?datasetcode=LFS_SEXAGE_I_R&lang=en)

Türkiye'de nüfusun yarısını oluşturan kadınlar, işgücüne aynı oranda katılmamaktadır. Türkiye İstatistik Kurumu'nun Kasım 2020 verilerine göre, 15 yaş üzeri nüfus içerisinde kadınların işgücüne katılım oranı %30,6 iken erkeklerin işgücüne katılım oranı %68,4 olarak gerçekleşmiştir. İstihdam oranlarında da kadınlar ve erkekler arasındaki fark dikkat çekici seviyededir. Kadınların istihdam oranı %26, erkeklerin istihdam oranı ise %60,2'dir.

TÜİK Kasım 2020	Toplam	Erkek	Kadın
Nüfus (15+)	63.039	31.212	31.827
İşgücü	31.071	21.343	9.729
İstihdam	27.066	18.796	8.270
İşgücüne katılma oranı	%49,3	%68,4	%30,6
İstihdam oranı	%42,9	%60,2	%26
İşsizlik oranı	%12,9	%11,9	%15
Tarım dışı işsizlik oranı	%14,8	%13,4	%18,2

Kadınların eğitim seviyesi arttıkça işgücüne katılım oranının da yükseldiği görülmüştür. Okuryazar olmayan kadınların işgücüne katılım oranı %11, lise altı eğitilmiş kadınların işgücüne katılım oranı %23,4, lise mezunu kadınların işgücüne katılım oranı %29,1, mesleki veya teknik lise mezunu kadınların işgücüne katılım oranı %37,3 iken yükseköğretim mezunu kadınların işgücüne katılım oranı %65,9 olarak tespit edilmiştir. Tıpkı genel verilere yansıdığı gibi, her eğitim düzeyinde kadınlar ve erkekler arasında işgücüne katılım ve istihdam oranlarında ciddi farklar oluştuğunu gözlemlemekteyiz. Aşağıdaki tabloda da durumu görmek mümkündür. 2019 yılının verileri ile kıyaslandığında, her eğitim seviyesinde işgücüne katılım oranı düşmüştür. Bunda Covid-19 pandemisiyle birlikte yaşanan ekonomik sorunların büyük ölçüde etkisi olduğu düşünülmektedir. 2001 yılında TEB tarafından yayınlanan raporda kadınların çoğunlukla tarım sektöründe ve aile işçisi olarak istihdam edildiği tespit edilmiştir. Bunun aksine günümüzde çalışma yaşamındaki kadınların en çok hizmetler sektöründe istihdam edildikleri görülmektedir. Bu durum, kentleşme oranlarının artmasıyla beraber göç eden kadınların tarım dışı sektörlerde istihdam olanaklarının azalması, kentlerde kısmi zamanlı işlerin artmaması, düşük maliyetli çocuk bakım hizmetlerinin gelişmemiş olması ve kültürel etkenlerle açıklanmaktadır. Bunun yanı sıra kırsal alanda makineleşme, tarımsal fiyatların düşüşü ile tarımsal ücretlerin azalması, kendi hesabına çalışanların azalması da işgücüne katılımı düşüren faktörlerdir (OKA, 2013).

Eğitim düzeyine göre İşgücüne katılma (%)	Toplam	Kadın	Erkek
TÜİK Kasım 2020			
Okuryazar olmayanlar	13,6	11,0	26,3
Lise altı eğitim düzeyi	43,7	23,4	63,5
Lise	48,5	29,1	65,6
Meslek veya teknik lise	62,1	37,3	77,8
Yükseköğretim	75,5	65,9	83,9

Eğitim düzeyine göre İstihdam oranı (%)	Toplam	Kadın	Erkek
TÜİK Kasım 2020			
Okuryazar olmayanlar	12,5	10,4	22,6
Lise altı eğitim düzeyi	38,5	20,8	55,8
Lise	41,1	23,7	56,5
Meslek veya teknik lise	53,4	69,3	28,4
Yükseköğretim	65,2	74,6	54,5

DİSK-AR'ın "Çalışma Yaşamında Toplumsal Cinsiyet Eşitsizliği" raporunda ifade edildiği üzere, 2019 yılı verilerine göre, erkekler kadınlara göre %31,4 daha fazla gelir elde etmektedir. Kendi hesabına çalışan erkekler kadınlara göre %77,3, yevmiye ile çalışan erkekler ise kadınlara göre %85,8 daha fazla gelir elde etmektedir. Öte yandan ücretli ve işveren olarak istihdamda olan kadın ve erkeklerin ortalama yıllık iş geliri farkı yevmiyeli ve kendi hesabına çalışanlara göre azdır. Ücretli olarak çalışan erkekler, ücretli olarak çalışan kadınlara göre %20,7 daha fazla ücret alırken, işveren olarak çalışan erkekler, işveren olarak çalışan kadınlara göre %20,2 daha fazla kazanmaktadır.

TÜİK'in Sürdürülebilir Kalkınma Göstergeleri 2010-2018 Araştırması'na göre Türkiye'de 2018 yılında %83,7 olan erkek yönetici oranı karşısında %16,3 olan kadın yönetici bulunmaktadır. (<https://tuikweb.tuik.gov.tr/PreHaberBultenleri.do?id=33847>)

Kadınların çoğu işgücü piyasasının dışında kalırken, birçok kadın aslında kayıtdışı ekonomide çalışmaktadır. Türkiye'nin pek çok sözleşmesini imzaladığı iş yaşamına ilişkin en önemli BM kuruluşu olan Uluslararası Çalışma Örgütü'nün (ILO) bakış açısından, sadece istihdam olanaklarına erişim değil aynı zamanda iş kalitesi ve çalışma koşulları da herkes için insana yakışır iş küresel hedefi için çok önemlidir. Örneğin, ILO ve Avrupa Araştırma Kurumu (Eurofound) tarafından Mayıs 2019'da yayınlanan "Çalışma Koşullarına Küresel Bakış" adlı ortak rapor, çalışma saatleri, cinsiyete dayalı ücret açıkları ve beceri geliştirme olanakları bakımından Türkiye de dâhil olmak üzere dünya genelindeki iş kalitesine ilişkin çarpıcı bir karşılaştırmalı analiz sunmaktadır. Rapora göre, AB'de çalışan işçilerin üçte biri yoğun çalışma (çok kısa bitirme tarihleri ve yüksek hızda çalışma) yaşarken; Türkiye'de ise çalışanların yarısı yoğun çalışma ile karşı karşıyadır. Çalışma süreleri, ülkeler arasında büyük farklılık göstermektedir. AB ülkelerinde çalışan işçilerin altıda biri haftada 48 saatten fazla çalışırken, Türkiye'de çalışanların neredeyse yarısı bunu yapmaktadır. Kore Cumhuriyeti'nde çalışanların %70'inden fazlası kendi kişisel veya ailevi durumlarıyla ilgilenmek için bir veya iki saat izin alabilirken rapora göre bu rakam Türkiye'de %20-40'tır. Ülke farkı olmaksızın, en düşük eğitim düzeyine sahip kişilerin büyüme ve becerilerini geliştirme olanaklarına erişimi daha azdır. Çalışırken yeni şeyler öğrendiklerini ifade eden kişilerin oranı AB'de %72- %84 arasında değişirken, bu oran Türkiye'de %57 ile daha düşüktür. Dahası, Türkiye'deki kayıtdışı sektördeki yüksek kadın istihdamı oranları göz önüne alındığında, ILO'nun insana yakışır iş tanımında yer alan dört temel yapısına, yani çalışma yaşamında standartlar ve temel haklar, sosyal diyalog, herkes için sosyal güvenlik ve üretken istihdama uymaktan uzak olduğu sonucuna varılabilir. (<https://www.ilo.org/ankara/projects/gender-equality/lang--tr/index.htm>)

Kadınlar düşük ücretlerle, vasıfsız işlerde, kötü koşullarda çalışmaya mahkûm edilmektedir. İşverenler de kadınların bu durumundan büyük kazanç elde etmektedir. Ucuz işgücünü oluşturan kadınlar, emek sürecinde ezilmeye açık, kolay işten çıkarılan ve yedek işçi deposu olarak düşünülmektedir. Her ne kadar iş piyasasının artan imkânları ve yasal düzenlemelerin katkılarıyla kadınlar artık daha fazla iş piyasasına katılmış olsalar da eğitimleri, yetenekleri, çalışma yaşamında yaptıkları işler, aldıkları ücretler dikkate alındığında bu alanda toplumsal cinsiyet eşitsizliğinin etkili bir şekilde devam ettiği fark edilmektedir (Yıldız, 2013).

Kadınlar ve Karar Alma Mekanizmalarına Katılım

Siyaset, kadına yönelik ayrımcılığın en yoğun yaşandığı alanlardan bir tanesidir. Türkiye'deki durum bu ayrımcılığı gösterir nitelikte olup, kadınların siyasette temsil düzeyi yıllardır dünya ortalamasının oldukça altındadır. Türkiye'de hukuki açıdan kadınıla erkeğin eşit söz hakkına ve temsil yetkisine sahip olmasına rağmen kadının siyasal alana katılımında birçok engelle karşılaştığı görülmektedir (Karal ve Aydemir, 2011).

Birleşmiş Milletler Kadın Birimi (UN Women) ve Parlamentolar Arası Birlik (IPU) tarafından yayınlanan "Siyasette Kadın 2020" haritası verilerine göre, 1 Ocak 2020 itibarıyla; dünya genelinde parlamentolardaki kadın milletvekili oranı %24,9'dur. Kadın bakan oranı tüm zamanların en yüksek seviyesine ulaşarak %21,3 olarak gerçekleşmiştir. 20 ülkenin hükümet ve devlet başkanları kadındır. Devlet başkanı kadın olan ülkelerin oranı %6,6 ve hükümet başkanı kadın olan ülkelerin oranı %6,2'dir. (<https://turkey.un.org/tr/37491-un-women-ipu-siyasette-kadin-2020-haritasina-gore-kadinlarin-siyasi-temsili-hala-yetersiz>)

Türkiye'de 1935'te kadınların katıldığı ilk seçimlerde mecliste yer alan kadın milletvekili oranı %4,5'tir. Bu oran 1999 yılı seçimlerine dek azalan bir ivme göstermiş ve ilk kez bu yıl %4 oranını yakalayabilmiştir. 2007 seçimlerinde ise oran artmış ve %9'a yükselmiştir. 2018 yılı TBMM seçim sonuçlarına göre parlamentodaki 600 milletvekilinin yalnızca 104'ü yani %17,3'ü kadındır. Bakanlar Kurulu'nda yer alan 16 bakandan yalnızca Aile, Çalışma ve Sosyal Hizmetler Bakanı ile Ticaret Bakanı kadındır. Parlamentodaki kadın milletvekili oranlarının seçim yılları bakımından durumu aşağıdaki tabloda gösterilmiştir:

Seçim yılı	Milletvekili sayısı	Kadın milletvekili sayısı	Kadın milletvekili oranı (%)
1935	395	18	4.6
1939	400	15	3.8
1943	435	16	3.7
1946	455	9	2.0
1950	487	3	0.6
1954	535	4	0.7
1957	610	7	1.1
1961	450	3	0.7
1965	450	8	1.8
1969	450	5	1.1
1973	450	6	1.3
1983	400 (1 boş)	12	3.0
1987	450	6	1.3
1991	450	8	1.8
1995	550	13	2.4
1999	550	22	4.0
2002	550	24	4.4
2007	550	50	9.1
2011	550	79	14.4
2015 (Haziran)	550	98	17.8
2015 (Kasım)	550	81	14,73
2018	600	104	17,3

Parlamentolar Arası Birlik (IPU) güncel verilerine göre; Ruanda ulusal parlamentoda en yüksek kadın vekil oranına sahip ülkedir. Türkiye %17,3'lük kadın milletvekili oranıyla, 190 ülkenin yer aldığı dünya sıralamasında 130. sırada yer almaktadır. Bazı ülkelerin ulusal meclislerde kadın oranları aşağıdaki tabloda görülebilir. TEB'in bir önceki raporunda yer alan 2000 yılı verileriyle kıyaslandığında, Türkiye'nin kadın vekil oranı (%4,2) artmış olmasına rağmen dünya sıralamasındaki yeri (101) gerilemiştir.

Sıra	Ülke	Toplam Vekil Sayısı	Kadın Vekil Sayısı	Kadın Vekil Oranı (%)
1	Ruanda	80	49	61,3
2	Küba	586	313	53,4
3	Birleşik Arap Emirlikleri	40	20	50
4	Nikaragua	91	44	48,4
5	Yeni Zelanda	120	58	48,3
6	Meksika	500	241	48,2
7	İsveç	349	164	47
8	Grenada	15	7	46,7
9	Andorra	28	13	46,4
10	Bolivya	130	60	46,2
100	Şili	155	35	22,6
110	Endonezya	575	121	21
120	Guatemala	160	31	19,4
125	Azerbaycan	121	22	18,2
130	Türkiye	600	104	17,3

Kaynak: <https://data.ipu.org/women-ranking?month=1&year=2021> (1 Ocak 2021 itibarıyla)

Yerel yönetimler siyasetin ilk basamağıdır. Kadınların yerel siyaset içinde görünür olması için yerel yönetimlere daha aktif katılmaları gerekmektedir. Bu nedenle kadınların toplumsal cinsiyet kaynaklı gereksinimlerinin kent yönetimi düzeyine yansıtılabilmesi için "toplumsal cinsiyet" kavramının yerel demokraside benimsenmesi önemlidir. (KA-DER, 2020)

2019 yılı Yerel Seçimleriyle seçilen mahalli idare görevlilerine ilişkin bilgiler aşağıdaki tabloda gösterilmiştir:

Türü	Erkek	Oran %	Kadın	Oran %	Toplam
Büyükşehir Belediye Başkanı	27	%90	3	%10	30
Büyükşehir İlçe Belediye Başkanı	494	%95	25	%5	519
Belediye Meclis Üyesi	18.461	%89	2.284	%11	20.745
İl Belediye Başkanı	50	%98	1	%2	51
İlçe ve Belde Belediye Başkanı	776	%98	12	%2	788
İl Genel Meclis Üyesi	1.223	%96	48	%4	1.271
Köy Muhtarı	18.081	%99	115	%1	18.196
Mahalle Muhtarı	31.049	%98	970	%2	32.019
Köy İhtiyar Heyeti Üyesi	79.689	%99	1.007	%1	80.696
Mahalle İhtiyar Heyeti Üyesi	134.362	%98	3.418	%2	137.780
Toplam	284.212	%97	7.883	%3	292.095

Kaynak: KA-DER, 2020

Ayrıca kadınların bürokrasi içerisinde üst düzey karar verici konumlardaki oranının da düşük olduğu görülmektedir. Toplam kamu çalışanlarının %38,41'i kadın ve %61,89'u erkek iken bürokraside üst düzey yöneticilerin yalnızca %9,05'i kadındır (KSGM, 2019 raporu).

TEB'in 2001 yılında yayınladığı toplumsal cinsiyet raporunda da belirtildiği üzere, kadınlar ve katılım arasında öncelikli olarak bu toplumsal roller birer engel olarak durmaktadır. Kadınların katılımındaki eşitsizliği gidermenin yolu, onların toplumsal yaşama katılımını örgütlenme ve yönlendirme becerilerini geliştirecek fırsatlardan eşit yararlanmalarını sağlamaktır. Oysa karar süreçlerinin işlediği mekanizmalar da kadınların katılımına uygun olarak şekillendirilmemiştir. Katılım rekabet üzerine şekillenmektedir. Aile sorumlulukları ve çocuklar, kadınların sorunu olarak görülmekte ve çoğu zaman kadınların bu rekabeti olgunlaştıracak koşulları yoktur. Ayrıca kadınlar, yeterli bilgi, deneyim ve beceriye sahip olmadıklarını, ayrımcılıktan kaynaklanan engelleri kolay kolay yenemeyeceklerini düşünmektedir. Bu bilgi, deneyim ve beceri kadınlar için erkeklerden daha yüksek oranda örgütsel ilişki içinde kazanılmaktadır.

Kadınlara Yönelik Toplumsal Cinsiyete Dayalı Şiddet

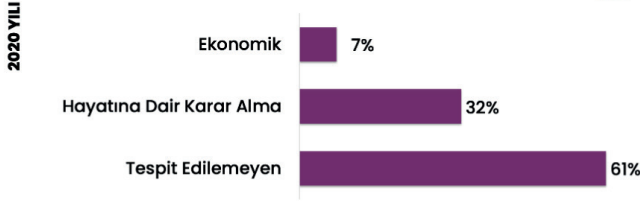
Kadınlara yönelik toplumsal cinsiyete dayalı şiddet, “bir kadına sırf kadın olduğu için yöneltilen ya da orantısız bir şekilde kadınları etkileyen” cinsiyet temelli şiddet olarak tanımlanmaktadır. Genellikle gizli tutulan ancak bütün dünyada yaygın olduğu bilinen bu konudaki rakamlar ürkütücüdür. Dünya Sağlık Örgütü, tarafından yürütülen bir çalışmada şiddete uğrayan kadınların %20-70'i bu çalışma için kendileriyle görüşülene kadar hiç kimseye bundan bahsetmediği saptanmıştır (WHO, 2004).

Kadına yönelik şiddet ve aile içi şiddet Türkiye’de yaygın ve büyük bir sorun olarak karşımıza çıkmaktadır. Kadının Statüsü Genel Müdürlüğü tarafından Hacettepe Üniversitesi Nüfus Etütleri Enstitüsü’ne 2014 yılında yaptırılan “Türkiye’de Kadına Yönelik Aile İçi Şiddet Araştırması”na göre Türkiye genelinde araştırmaya katılan kadınların %38'i hayatının herhangi bir döneminde eşleri ya da birlikte oldukları erkekler tarafından fiziksel ve/veya cinsel şiddete maruz kaldıklarını belirtmiştir. Fiziksel şiddet her on kadından neredeyse birinde gebelik döneminde de devam etmektedir. Araştırma, ülke genelinde fiziksel şiddet oranlarının son yirmi yıl içerisinde neredeyse hiç değişmediğini ortaya koymaktadır. Fiziksel şiddet ile eğitim düzeyi arasında ters orantılı bir ilişki bulunmuştur. Türkiye genelinde evlenmiş kadınların %12'si hayatlarının herhangi bir döneminde erkeğin fiziksel şiddet uygulayabileceği, terk edeceği ve başka kadınlarla birlikte olabileceği yönündeki korkularından dolayı istemediği halde cinsel ilişkiye girmeye zorlanmıştır. Aynı rapora göre kadınlar eşleri veya birlikte oldukları erkekler dışındaki aile üyelerinden de (baba, abi) daha çok duygusal şiddet görmektedir. Kadınların neredeyse üçte biri yaşamının herhangi bir döneminde eğitimlerinin engellendiğini, onda biri ise çalışma yaşamında yer almalarına izin verilmediğini ifade etmiştir (325-334).

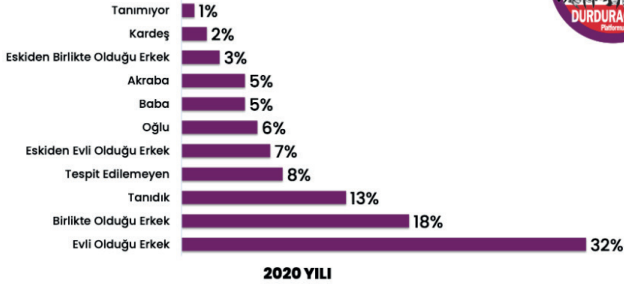
Sahada kadına yönelik şiddetle mücadele için çalışana en önemli sivil toplum kuruluşlarından biri olan Kadın Cinayetlerini Durduracağız Platformunun verilerine göre, 2020 yılında 300 kadın öldürülmüş ve 171 kadın şüpheli şekilde ölü bulunmuştur. Aşağıdaki görseller, cinayete kurban giden kadınların hangi bahanelerle, kim tarafından öldürüldüğünü ve yaşlarını göstermektedir, görseller platformun web sayfasından alınmıştır. Her yaş grubundan kadının

ailesinden veya birlikte olduğu erkek tarafından şiddetin en uç noktası olan cinayete kurban gitmesi, ülkenin en önemli sorunlarından birinin erkek egemen sistem olduğunun bir göstergesidir.

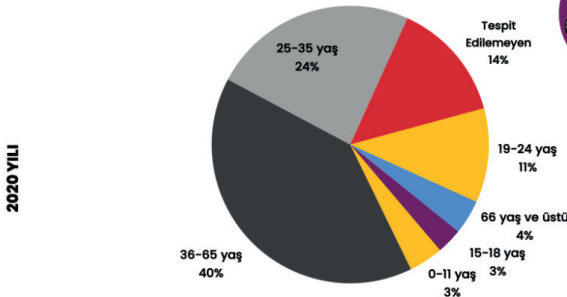
KADINLAR HANGİ BAHANELERLE ÖLDÜRÜLDÜ?



KADINLARI KİM ÖLDÜRDÜ?



KADINLAR KAÇ YAŞINDAYDI?



Türkiye, 1986 yılından bu yana “Birleşmiş Milletler Kadınlara Karşı Her Türlü Ayrımcılığın Önlenmesi Sözleşmesi (CEDAW)”ne taraftır. Taraf devletler bildiride yer alan hiçbir ayrımcılığa tabi tutulmaksızın haklara ve özgürlüklere sahip olduklarını ilan etmiş olmaktadır. Bu sözleşme uyarınca, taraf devletler, kadınların tam olarak gelişmelerini ve ilerlemelerini sağlamak üzere, erkeklerle eşitlik temeline dayanan insan haklarını ve temel özgürlükleri güvence altına almak ve kullanımını sağlamak amacıyla mevzuat çıkarmak da dâhil olmak üzere her alanda (siyasal, sosyal, ekonomik ve kültürel alanlarda) gerekli her türlü tedbiri almak durumundadır.(https://www.unicef.org/turkey/pdf/_gi18.pdf)

Türk Eczacıları Birliği'nin Toplumsal Cinsiyet Bağlamında Eczacılık raporunun ilk kez hazırlanıp yayınladığı 2001 yılından bu yana kadına yönelik şiddetle mücadele etmek üzere uluslararası ve ulusal çok önemli hukuki metinler yayınlanmıştır.

Şiddetle mücadelede önemli uluslararası metinlerden olan Türkiye'nin taraf olduğu İstanbul Sözleşmesi olarak bilinen Kadınlara Yönelik Şiddet ve Aile İçi Şiddetin Önlenmesi ve Bunlarla Mücadeleye İlişkin Avrupa Konseyi Sözleşmesi, 11 Mayıs 2011 tarihinde İstanbul'da imzalanmıştır. Sözleşme ile Türkiye, uluslararası düzeyde kadına yönelik şiddetle mücadele etmeyi ve bu amaçla ilgili tedbirleri almayı taahhüt etmiştir. Sözleşmenin önemli özelliklerinden biri, şiddet ile toplumsal cinsiyet eşitsizliği arasındaki sıkı ilişkiye dikkat çekmesi ve bu eşitlik sağlanamadıkça şiddetin önlenemeyeceğini de güçlü bir şekilde belirtmesidir. İstanbul Sözleşmesi'ne göre kadınlara yönelik şiddet, bir insan hakları ihlali ve kadınlara yönelik ayrımcılığın bir biçimi olarak anlaşılmaktadır. (<https://kadininstatusu.aile.gov.tr/istanbul-sozlesmesi>)

Ulusal düzeyde bakıldığında, kadına yönelik şiddet ve aile içi şiddetin önlenmesi amacıyla yürürlüğe giren ilk kanun, 4320 sayılı Ailenin Korunması Hakkındaki Kanun olmuş, böylece aile içi şiddet sorunu çeşitli tedbirler ve hükümler çerçevesinde önlenmeye çalışılmıştır. Ancak uygulamada yaşanan bazı sorunlar ve son dönemde artan şiddet olayları, toplumu ve ilgili makamları harekete geçirerek yeni bir kanun arayışı içine girilmiştir. İlgili kamu kurum ve sivil toplum kuruluşlarının çalışmaları ile 6284 Sayılı Ailenin Korunması ve Kadına

Karşı Şiddetin Önlenmesine Dair Kanun 8 Mart 2012 tarihinde TBMM Genel Kurulu'nda oy birliği ile kabul edilmiş ve 20 Mart 2012 tarihinde Resmi Gazete'de yayımlanarak yürürlüğe girmiştir. 6284 sayılı yeni Kanun, detaylı ve geniş kapsamlı tedbirleri düzenlemekte ve bu tedbirleri alma yetkisini hâkimin yanı sıra ilgili kolluk ve mülki amirlere de yüklemiştir, böylece tedbirlerin kısa sürede alınarak daha etkin bir koruma sağlanması amaçlanmıştır. (Ankara Barosu, 2013, Gelincik Projesi)

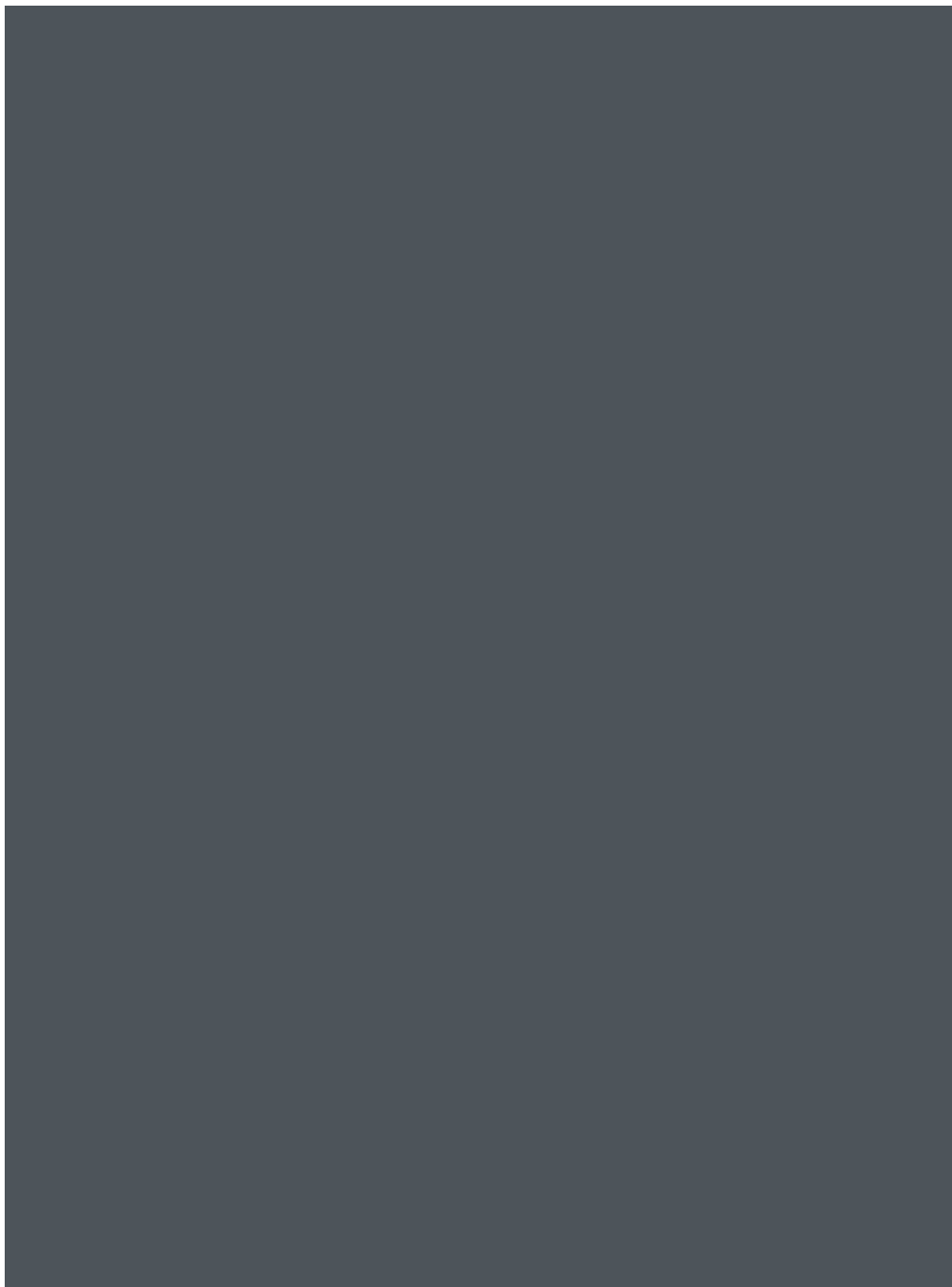
Birleşmiş Milletler Kadın Örgütü (UN Women) tarafından yayınlanan "Dünya Kadınlarının İlerlemesi 2019-2020" raporuna göre, BM üyesi ülkelerde her yıl 12 milyon kız çocuğu 18 yaşından önce evlenmektedir. Son bir senede 15-49 yaş grubunda, yakın ilişkide olduğu bir erkek tarafından fiziksel veya cinsel şiddete maruz kalan kadınların oranı %18'dir. Şiddete uğrayan kadınların ancak %40'ı başlarına gelenler için yardım istemekte veya resmi makamlara başvurmaktadır. BM üyesi 31 ülkede 15-19 yaş arası kız çocuklarının %34'ü sünnet edilmekte ve bunlardan %30'unun müdahalesi sağlık personeli tarafından yapılmaktadır.

Yine aynı rapor, özellikle ev içi şiddete yönelik vurgular yapmaktadır. Ailelerde kadına yönelik şiddetin artık mahrem bir mesele olarak görülmekten çıkmış ve yaygın olarak bir insan hakları ihlali, toplumsal cinsiyet eşitsizliğinin sistemli bir tezahürü ve bir halk sağlığı meselesi olarak kabul edilmektedir. Ayrıca toplumsal cinsiyet eşitsizliği, ev içi şiddetin en önemli nedeni olarak görülmektedir. Kadınlardan beklenen uysallık ve hizmetkârlık davranışlarına karşılık, erkeklerin egemenliğini onaylayan sosyal normlar ve kadınların aile içindeki ekonomik güvencesizliği, şiddeti yaratmakta ve sürdürmektedir. Ev içinde kadınlara yönelik şiddetin çok farklı biçimleri vardır: erken yaşta ve zorla evlendirme, kadın sünneti, evlilik içi tecavüz, doğurmaya zorlama ve yaşlıların istismarı. Kadınlar bu şiddet türlerinden birine uğramakla kalmayıp bazen birkaçıyla aynı zamanda karşılaşmaktadır. Ev içi şiddete uğramak, kadınların fiziksel, cinsel ve zihinsel sağlıklarını olumsuz etkilemektedir. (<https://www.unwomen.org/-/media/headquarters/attachments/sections/library/publications/2019/progress-of-the-worlds-women-2019-2020-en.pdf?la=en&vs=3512>)

Kaynaklar

1. Aldırmaz, Y. (2020). Türkiye'de Akademide Cinsiyet Eşit(siz)liği Raporu, https://www.researchgate.net/publication/342511353_Turkiye'de_Akademide_Cinsiyet_Esitsizligi_Raporu_2020_Gender_Inequality_Report_at_the_Academy_in_Turkey_2020
2. Aydın, E. (2010). Üniversite Öğrencilerinin Toplumsal Cinsiyet Algısı: Hacettepe Üniversitesi Mühendislik ve Edebiyat Fakültesi Örneği (Yüksek Lisans Tezi), Hacettepe Üniversitesi/Sosyoloji Anabilim Dalı, Ankara.
3. Çabuk-Kaya, N. (2013). Türkiye'de Toplumsal Cinsiyet Eşitliği ve Eğitim, http://kizlarinegitimi.meb.gov.tr/files/img/toplum_cinsiyet_ve_egitim.Pdf
4. Çalışma Yaşamında Toplumsal Cinsiyet Eşitsizliği. (2020). DİSK-AR.
5. Dedeoğlu, S. (2009). Eşitlik mi Ayrımcılık mı? Türkiye'de Sosyal Devlet, Cinsiyet Eşitliği Politikaları ve Kadın İstihdamı, Çalışma ve Toplum, 2009/2, 41-54.
6. Demirgöz-Bal, M. (2014). Toplumsal Cinsiyet Eşitsizliğine Genel Bakış, KASHED, 1(1): 15-28.
7. Dünya Kadınlarının İlerlemesi (Progress of The World's Women) 2019-2020. UN Women, ABD, <https://www.unwomen.org/-/media/headquarters/attachments/sections/library/publications/2019/progress-of-the-worlds-women-2019-2020-en.pdf?la=en&vs=3512>
8. Ecevit, Y. & Karkiner, N. (Ed.) (2012). Toplumsal Cinsiyet Sosyolojisi, Eskişehir: Anadolu Üniversitesi Yayınları.
9. Gender in Mental Health Research. (2004). Dünya Sağlık Örgütü, <https://apps.who.int/iris/bitstream/handle/10665/43084/9241592532.pdf;jsessionid=C25A50C710079684C2AFE5E3F9F942DB?sequence=1>
10. İstatistiklerle Kadın 2019. Türkiye İstatistik Kurumu (TÜİK).
11. Karal, D. & Aydemir, E. (2011). Türk Siyasetinde Kadın, Çok Oluyoruz, Uluslararası Stratejik Araştırmalar Kurumu, Sosyal Araştırmalar Merkezi, Ankara, USAK Raporu No: 11-05.
12. Özaydınlık, K. (2015). Toplumsal Cinsiyet Temelinde Türkiye'de Kadın ve Eğitim, Sosyal Politika Çalışmaları Dergisi, Sayı: 33, 93-112.
13. Sancar S., Acuner, S., Üstün İ. ve Bora, A. (2006). Cinsiyet Eşitsizliği Bir Kadın Sorunu Değil Toplumun Sorunudur, UNDP-Kalkınma ve Demokratikleşme Projelerinde Cinsiyet Eşitliği Hedefinin Gözetilmesi Eğitimi, 2005-2006, UNDP, İstanbul.
14. Toksöz, G. (2007). Türkiye'de Kadın İstihdam Durumu Raporu, Uluslararası Çalışma Örgütü, Ankara.
15. Toplumsal Cinsiyet Eşitliği Ulusal Eylem Planı 2008-2013. (2008). T.C. Başbakanlık Kadın Statüsü Genel Müdürlüğü, Ankara: Fersa Baskı.
16. Türkiye ve TR83 Bölgesi'nde Toplumsal Cinsiyet Eşitliği ve Kalkınma Raporu (2013, Eylül). Orta Karadeniz Kalkınma Ajansı, Samsun.
17. Türkiye'de Kadın. (2019). Kadının Statüsü Genel Müdürlüğü (KSGM), Ankara.
18. Türkiye'de Kadına Yönelik Aile İçi Şiddet Araştırması. (2015). Hacettepe Üniversitesi Nüfus Etütleri Araştırma Enstitüsü, Ankara.
19. Türkiye Nüfus ve Sağlık Araştırması. (2018). Hacettepe Üniversitesi Nüfus Etütleri Enstitüsü, Ankara

20. Üner, S. (2008). Toplumsal Cinsiyet Eşitliği Kadına Yönelik Aile İçi Şiddetle Mücadele Projesi, T.C. Başbakanlık Kadın Statüsü Genel Müdürlüğü, Ankara.
21. Vefikuluçay, D. ve diğerleri (2007). Kafkas Üniversitesi Son Sınıf Öğrencilerinin Toplumsal Cinsiyet Rollerine İlişkin Bakış Açılıarı, Hemşirelik Yüksekokulu Dergisi: 26-38.
22. Yaman-Öztürk, M. & Dedeoğlu, S. (2010). Kapitalizm ve Ataerki İlişkisi Çerçevesinde Kadın Emeği, Saniye Dedeoğlu ve Melda Yaman Öztürk Kapitalizm, Ataerkillik ve Kadın Emeği: Türkiye Örneği, Sosyal Araştırmalar Vakfı, 9-24.
23. Yıldız, Ö. (2013). İşverenlerin Bakış Açısından Türkiye’de Kadın İstihdamı: Bir Alan Araştırması, Dokuz Eylül Üniversitesi Edebiyat Fakültesi Dergisi, Cilt:2 Sayı:3, 95-109.
24. Zeyneloğlu, S. (2008). Ankara’da Hemşirelik Eğitimi Gören Üniversite Öğrencilerinin Toplumsal Cinsiyet Rollerine İlişkin Tutumları, Doktora Tezi, Ankara
25. 2019 Seçimlerine Toplumsal Cinsiyet Eşitliği Perspektifinden Bakmak. (2020). Kadın Adayları Destekleme Derneği.
26. 6284 Sayılı Ailenin Korunması Ve Kadına Karşı Şiddetin Önlenmesine Dair Kanun Ve Mevzuatı. (2013). Gelincik Projesi, Ankara Barosu, Ankara.
27. <https://www.bbc.com/turkce/haberler-dunya-50822713>
28. <http://www.kureselhedefler.org/hedefler/toplumsal-cinsiyet-esitligi/>
29. https://stats.oecd.org/viewhtml.aspx?datasetcode=LFS_SEXAGE_I_R&lang=en
30. https://www.unicef.org/turkey/pdf/_gj18.pdf
31. <https://kadininstatusu.aile.gov.tr/istanbul-sozlesmesi>



İKİNCİ BÖLÜM

Toplumsal Cinsiyet Bağlamında Eczacılık Araştırması

■ Ecehan Balta

2.1. Giriş: Eczacılık Alanında Kadınların Durumu

Küresel olarak kadınlar tüm sağlık hizmetleri iş gücünün %70'ini oluştururken liderlik pozisyonlarının %25'inden bile daha azına sahiptirler. Kadınların sağlık sistemlerine katkıları muazzam derecededir, ancak çalıştıkları işlerin çoğu düşük ücretli, maaşsız ve tanınmamıştır. Bu durum sağlık sistemlerinde hepimizin sağlığını olumsuz şekilde etkileyecek bir adaletsizlik yaratmaktadır (Kusynová 2018: 2).

Bu adaletsizliğin ortadan kalkması için, Dünya Sağlık Örgütü (DSÖ), Ekonomik Kalkınma ve İşbirliği Örgütü (OECD), Uluslararası Çalışma Örgütü'nün (ILO) ortak yürüttüğü Sağlık için Çalışma adlı beş yıllık eylem planı, kadınların ekonomiye katılımların ve güçlendirilmelerinin en üst düzeye çıkarılmasını amaçlayan şu iki ana stratejiyi belirlemiştir:

1. Toplumsal cinsiyete ilişkin bakış açısını dönüştürücü küresel politika rehberliğinin geliştirilmesi,
2. Eğitim ve sağlık işgücü piyasasında cinsiyetçilik ve eşitsizliklerin üstesinden gelmek için uygulama kapasitesinin geliştirilmesinin desteklenmesi (FIP, 2019).

"Cinsiyet ve çeşitlilik dengeleri" başlıklı FIP Farmasötik İşgücü Geliştirme Hedefi (FIGH) 10'da da "FIP tüm ülkeleri, farmasötik işgücü, sürekli eğitim ve öğretim ve kariyer ilerleme fırsatlarında cinsiyet ve çeşitlilik eşitsizliklerini ele almak için açık stratejilere sahip olmaya çağırır" diyerek bu eşitsizliğe farklı bir biçimde dikkat çekmektedir.

Türk Eczacıları Birliği, 1956 yılında 6643 sayılı kanunla, "Türkiye sınırları içinde meslek ve sanatlarını yürütmeye yetkili olup da, özel kanunlarında üye olamayacakları belirtilenler hariç, sanatlarıyla uğraşan ve meslekleriyle ilgili hizmetlerde çalışan eczacıların katılmasıyla; eczacıların müşterek ihtiyaçlarını karşılamak, mesleki faaliyetlerini kolaylaştırmak, eczacılığın genel menfaatlere uygun olarak gelişmesini sağlamak; eczacıların birbirleri ile ve halk ile olan ilişkilerinde dürüstlüğü ve güveni hakim kılmak üzere, meslek disiplini ve ahlakını korumak maksadıyla" (Madde 1) kurulmuştur. Birlik, tüzel kişiliğe sahip kamu kurumu niteliğinde meslek kuruluşudur. Yine aynı maddeye göre; "mesleğini serbest olarak icra eden veya özel kuruluşlarda eczacılıkla ilgili hizmetlerde çalışacak eczacılar işe başlamadan önce buldukları ilin eczacı odasına kaydolmaya ve üyelik ödevlerini yerine getirmeye mecburdurlar. Eczacı odalarına kayıtlı eczacılar diğer kanunlarla kurulmuş meslek odalarına kaydolmaya zorunlu değildir."

Bu kapsam ve sınırlılık içinde Eczacı Bilgi Sistemi kayıtlarına göre Türkiye'de 39.386 eczacı bulunmakta olup, bunların 22.607'si kadındır. Kadın üye sayısının toplam üye sayısına oranı %57'dir.

Kadın Üyelerin Branş Dağılımı

Akademisyen Eczacı - Kamu	217
Akademisyen Eczacı - Özel	27
Çalışmıyor	4368
Depo Mesul Müdürü	424
Eczane Mesul Müdürü	103
Hastane Eczacısı (Kamu)	657
Hastane Eczacısı (Özel)	385
Hastane Yardımcı Eczacısı (Kamu)	12
Hastane Yardımcı Eczacısı (Özel)	62
İkinci Eczacı (Ciro Kriterinden Bağımsız)	65
İkinci Eczacı (Ciro Kriterine Bağlı)	464
Kamu Eczacısı (Hastane Dışı)	642
Özel Sektör Eczacısı	70
Serbest Eczane Sahibi	14145
Yardımcı Eczacı	966
TOPLAM KADIN ECZACI SAYISI	22607

Tabloda da görüldüğü gibi, genel dağılıma paralel bir şekilde, kadın eczacılar da ağırlıklı olarak serbest eczane açmayı tercih etmişlerdir. Diğer yandan, çalışmayan kadın eczacı sayısının yüksekliği de bu alanda ayrıntılı bir analiz ve karşılaştırma gerektirmektedir.

Türkiye'deki kadın eczacıların toplumsal cinsiyet eşitsizliği göstergelerinden bir tanesi olan yönetim kademelerinde temsiliyet açısından küresel resimle belirli bir uyum içinde gözükmemektedir. Kadınların sağlık sistemi içinde yükü, hem sağlık çalışanı hem de ücretsiz bakım emeği bağlamında son derece fazla olmakla birlikte, liderlik pozisyonlarındaki varlıkları büyük ölçüde sınırlı kalmaktadır. Nitekim, 2021 yılı itibarıyla 54 eczacı odasından 7'sinin başkanı kadındır. Türk Eczacıları Birliği Merkez Heyeti ve Denetleme Kurulunda ise kadın üye bulunmamaktadır.

Odaların Yönetim-Denetleme ve Haysiyet Divanında görevli eczacılar

Genel Toplam:	772
Kadın eczacı sayısı:	300
Genel toplam içerisinde kadın eczacı oranı:	%38,86

Büyük Kongre delegeleri:

Genel Toplam:	356
Kadın delege sayısı:	98
Genel toplam içerisinde kadın eczacı oranı:	%27,52

2.2. Araştırmanın Hedefi

Araştırma ile, 2001 yılında yapılan Toplumsal Cinsiyet Bağlamında Eczacılık Araştırmasını minör değişiklik ve güncellemelerle tekrarlayarak, bu iki araştırma arasındaki bulguların karşılaştırılmak, böylelikle eczacılık mesleğinde kadınların durumunu ve geldiği noktayı tespit etmek mümkün hale gelmektedir.

2.3. Araştırmanın Yöntemi

Araştırma örnekleme, 10 Aralık 2020 tarihinde Eczacı Bilgi Sisteminden çekilen serbest eczane sahibi kadın eczacı rakamı baz alınarak (14.145) yüzde 99 güven aralığında olacak şekilde, 770 kişi olarak hesaplanmıştır. Örneklem dağılımı yine Eczacı Bilgi Sisteminde yazılan kodlarla tamamen tesadüfi olarak seçilmiştir.

Araştırmada çoğu kapalı uçlu sorulardan oluşan anket formu kullanılmıştır (bakınız Ek-1). Form Surveymonkey aracı ile tesadüfi olarak belirlenen örneklem içindeki kadın serbest eczacılara e-mail yoluyla ulaştırılmıştır. Cevaplamayanlar önce SMS yolu ile, ardından Kadın Eczacılar Çalışma Grubu üyeleri tarafından telefonla aranarak cevaplanma oranının artırılması sağlanmıştır. Ancak, anket formu bu kişilere de telefonla uygulanmamış, Surveymonkey aracı üzerinden formu doldurmaları istenmiştir.

Araştırma, betimleyici tipte olup, frekans dağılımı, ortalama değerler gibi çeşitli istatistikler aracılığıyla incelenen örneklemin genel özellikleri ortaya konmaya çalışılmıştır. Veri analizlerinde SPSS 17.0 programı kullanılmıştır. Gerekli olduğu durumlarda ki kare uygunluk ve önemlilik testleri yapılmıştır.

Araştırmanın yanıtlanma oranı yüzde'dir.

2.4. Araştırmanın Bulguları

2.4.1. Tanımlayıcı bulgular:

Mezun olduğunuz okul		
	Frekans	Geçerli Yüzde
AĞRI İBRAHİM ÇEÇEN ÜNİVERSİTESİ ECZACILIK FAKÜLTESİ	1	0,2
ANADOLU ÜNİVERSİTESİ ECZACILIK FAKÜLTESİ	41	8,8
ANKARA ÜNİVERSİTESİ ECZACILIK FAKÜLTESİ	90	19,4
ATATÜRK ÜNİVERSİTESİ ECZACILIK FAKÜLTESİ	5	1,1
BEZM-İ ÂLEM VAKIF ÜNİVERSİTESİ ECZACILIK FAKÜLTESİ	1	0,2
DİCLE ÜNİVERSİTESİ ECZACILIK FAKÜLTESİ	3	0,6
EGE ÜNİVERSİTESİ ECZACILIK FAKÜLTESİ	91	19,6
ERCİYES ÜNİVERSİTESİ ECZACILIK FAKÜLTESİ	5	1,1
ERZİNCAN BİNALİ YILDIRIM ÜNİVERSİTESİ ECZACILIK FAKÜLTESİ	1	0,2
GAZİ ÜNİVERSİTESİ ECZACILIK FAKÜLTESİ	64	13,8
HACETTEPE ÜNİVERSİTESİ ECZACILIK FAKÜLTESİ	57	12,3
İNÖNÜ ÜNİVERSİTESİ ECZACILIK FAKÜLTESİ	2	0,4
İSTANBUL MEDİPOL ÜNİVERSİTESİ ECZACILIK FAKÜLTESİ	1	0,2
İSTANBUL ÜNİVERSİTESİ ECZACILIK FAKÜLTESİ	52	11,2
İSTANBUL YENİ YÜZYIL ÜNİVERSİTESİ ECZACILIK FAKÜLTESİ	2	0,4
KARADENİZ TEKNİK ÜNİVERSİTESİ ECZACILIK FAKÜLTESİ	2	0,4
MARMARA ÜNİVERSİTESİ ECZACILIK FAKÜLTESİ	30	6,5
MERSİN ÜNİVERSİTESİ ECZACILIK FAKÜLTESİ	3	0,6
SİVAS CUMHURİYET ÜNİVERSİTESİ ECZACILIK FAKÜLTESİ	1	0,2
YEDİTEPE ÜNİVERSİTESİ ECZACILIK FAKÜLTESİ	10	2,2
YAKIN DOĞU ÜNİVERSİTESİ ECZACILIK FAKÜLTESİ	3	0,6
TOPLAM	465	100,0

Tabloda görüldüğü gibi, bu soruyu yanıtlayan 465 kişi 20 farklı üniversiteden mezun olmuştur. Şu anda Türkiye’de öğrenci alan 43 eczacılık fakültesi bulunmakla birlikte, 2000’li yıllara gelene kadar bu sayı 7’dir. Nitekim, mezun olunan okullar da hem bu okulların kontenjanları hem de katılımcıların yaş aralıklarıyla bağlantılı olarak bu okullarda yoğunlaşmıştır. Diğer yandan, 2001 araştırmasında kadınların büyük bir kısmı öğrenim sürelerini; en az dört yıllarını üç büyük şehirde (Ankara, İstanbul, İzmir) geçirmekte iken, 2021 araştırmasında bu homojen dağılım kısmen de olsa bozulmuştur. Ancak, okulun büyük şehirlerden birinde olmasının kadınların tutum ve davranışlarını belirleyip belirlemediği, bu araştırma kapsamında incelenmemiştir.

Bağlı Bulduğunuz Eczacı Odası		
	Frekans	Geçerli Yüzde
2. Bölge Ankara Eczacı Odası	82	17,6
4. Bölge Adana Eczacı Odası	27	5,8
5. Bölge Konya Eczacı Odası	31	6,7
7. Bölge Bursa Eczacı Odası	1	0,2
8. Bölge Gaziantep Eczacı Odası	28	6,0
10. Bölge Antalya Eczacı Odası	34	7,3
13. Bölge Erzurum Eczacı Odası	4	0,9
16. Bölge Denizli Eczacı Odası	25	5,4
18. Bölge Trabzon Eczacı Odası	13	2,8
19. Bölge Tekirdağ Eczacı Odası	19	4,1
24. Bölge Ordu Eczacı Odası	14	3,0
25. Bölge Mersin Eczacı Odası	12	2,6
29. Bölge Manisa Eczacı Odası	33	7,1
30. Bölge Balıkesir Eczacı Odası	34	7,3
32. Bölge Muğla Eczacı Odası	30	6,5
33. Bölge Afyon Eczacı Odası	12	2,6
38. Bölge Van Eczacı Odası	8	1,7
39. Bölge Edirne Eczacı Odası	7	1,5
40. Bölge Kırklareli Eczacı Odası	8	1,7
44. Bölge Batman Eczacı Odası	6	1,3
46. Bölge Uşak Eczacı Odası	20	4,3
49. Bölge Yozgat Eczacı Odası	6	1,3
52. Bölge Nevşehir Eczacı Odası	5	1,1
53. Bölge Niğde Eczacı Odası	6	1,3
Toplam	465	100,0

Medeni durumunuz		
	Frekans	Geçerli Yüzde
Evli	327	70,3
Bekar	101	21,7
Diğer	37	8,0
Toplam	465	100,0

Araştırmaya katılarak bu soruya yanıt veren 465 kadın eczacının yüzde 70,3'ü evlidir. 2001 araştırmasında bu rakam yüzde 57.1 olarak bulgulanmıştır. Türkiye İstatistik Kurumu tarafından verilen son evlenme ve boşanma istatistiklerine göre, Türkiye genelinde evlenme yaşı kadınlar için 25 olup, 20 yaş üzeri tüm kadınların yüzde 75'i evlidir (TÜİK, 2020).

18 yaşınıza kadar nerede yaşadınız?		
	Frekans	Geçerli Yüzde
Köyde	12	2,7
İlçede	112	25,5
İl Merkezinde	236	53,6
Metropolde	33	7,5
En az ikisinde	42	9,5
Hepsinde	5	1,1
Toplam	440	100,0

Kiminle yaşıyorsunuz?		
	Frekans	Geçerli Yüzde
Diğer (lütfen belirtin)	2	0,5
Anne-babamla	39	8,9
Yalnız	44	10,0
Arkadaşlarımla	1	0,2
Ailemle	311	70,8
Çocuklarımla	38	8,7
Geniş aile	4	0,9
Toplam	439	100,0

Araştırmaya katılanların kiminle yaşadığı konusunda yapılan ileri analizlerde en düşük ve en yüksek yaş yaş gruplarında yalnız yaşamının daha yaygın olduğu görülmüş, bu veri de istatistiki olarak anlamlı bulunmuştur ($p < 0,05$).

2.4.2. Çocuk sahibi olma durumu ve çocukların özellikleri

Çocuğunuzun sayısı		
	Frekans	Geçerli Yüzde
Çocuğum Yok	101	21,7
1 çocuğum var.	103	22,2
2 çocuğum var.	218	46,9
3 çocuğum var.	38	8,2
4 ve 4'ten fazla çocuğum var.	5	1,1
Toplam	465	100,0

Türkiye nüfusunun yüzde 27.5'i çocuktur. Ancak doğurganlık hızındaki azalma ile birlikte, bu yüzde giderek düşmekte, bir başka deyişle nüfus yaşlanmaktadır. Türkiye İstatistik Kurumu'nun (TÜİK) açıkladığı verilere göre toplam doğurganlık hızı, 2001 yılında 2,38 çocukken 2019 yılında 1,88 çocuk olarak kayıtlara geçmiştir. Diğer bir ifadeyle, bir kadının doğurgan olduğu dönem boyunca (15-49 yaş grubu) doğurabileceği ortalama çocuk sayısı 2019 yılında 1,88 olmuştur. 2001 Araştırmasına katılan eczacıların sadece yüzde 5.3'ünün çocuğu yokken, bu oran Türkiye'de doğurganlık hızının düşmesi eğilimine paralel olarak yüzde 21,7'ye çıkmıştır.

Çocuklarınız istediğiniz sayıda mı?		
	Frekans	Geçerli Yüzde
İstedğim sayıda	302	84,1
İstedğimden fazla	2	0,6
İstedğimden az	55	15,3
Toplam	359	100,0

Bu soruya yanıt veren 359 eczacı içinde çocuklarının istediğinden fazla olduğunu ifade eden kadın eczacı oranı binde 6 gibi oldukça düşük bir rakamdır. 2001 Araştırmasında bu rakam yüzde 5,6 olarak bulgulanmıştır.

Bu da karşılanmamış aile planlaması ihtiyacı oranının ihmal edilebilir derecede düşük hale geldiğini göstermektedir. Türkiye verisi de buna paraleldir. Türkiye Nüfus ve Sağlık Araştırmasına göre de (2018) Türkiye doğumlu nüfusta karşılanmamış aile planlaması ihtiyacı düşmektedir. 2001 Araştırmasında üreme çağındaki olan eczacı kadınların yüzde 80'inin aile planlaması için modern bir yöntem kullandığı bulgulanmıştır. Bu soru 2021 Araştırmasında sorulmamış olmakla birlikte, yine TNSA'ya göre aile planlaması yöntemi kullananların oranı 2018'de dahi yüzde 50 olarak gerçekleşmiştir.

İlk çocuğunuzu kaç yaşında iken doğurdunuz?		
	Frekans	Geçerli Yüzde
19-25	95	26,7
26-30	192	54,1
31 üzeri	68	19,2
Toplam	355	100,0

Araştırmaya katılan eczacılarda ilk çocuğunu doğurma yaşı, Türkiye ortalaması ile uyumlu olarak 26-30 arasında yoğunlaşmıştır. 2001 Araştırmasında görülen ilk çocuk doğurma yaşı 31 ve üzeri olanların yüzdesi (18,6) ciddi oranda değişmemiştir. Ancak 19-25 yaş arasında ilk çocuğunu doğuranların oranı 2001'de yüzde 39'dan 2021'de yüzde 26,7'ye düşmüştür.

Başka çocuk doğurmayı düşünüyor musunuz?		
	Frekans	Geçerli Yüzde
Diğer (lütfen belirtin)	6	1,7
Ben istemiyorum ancak eşim istiyor.	16	4,6
Eşim istemiyor ancak ben istiyorum.	5	1,4
İkimiz de de çocuk istiyoruz.	32	9,1
İkimiz de başka çocuk istemiyoruz.	249	71,1
Evlat edinmeyi düşünüyoruz.	2	0,6
Doğurganlık yaşını geçtim.	25	7,1
Eşim vefat etti.	7	2,0
Evli değilim.	4	1,1
Kararsızım	4	1,1
Toplam	350	100,0

	1.Çocuğun - MESLEĞİ		2.Çocuğun - MESLEĞİ	
	Frekans	Geçerli Yüzde	Frekans	Geçerli Yüzde
Çalışmıyor	38	38,0	22	37,3
Öğretmen	3	3,0	1	1,7
Eczacı	7	7,0	3	5,1
Doktor	9	9,0	8	13,6
Mühendis	19	19,0	12	20,3
Avukat	7	7,0	2	3,4
Serbest Meslek	17	17,0	11	18,6
Toplam	100	100,0	59	100,0

İlk iki çocuk için meslek değerlendirmesi yapıldığında, çalışan çocukların annelerinin eğitim durumlarına uygun olarak, büyük çoğunlukla profesyonel meslekler yaptıkları görülmüştür. Anne Çocuk Eğitim Vakfı (AÇEV) ve Eğitim Reformu Girişimi'nin (ERG) 2018 yılında ortak olarak yaptıkları araştırmaya göre, kadınların eğitim düzeyi, çocukların okullaşma yaş ve oranlarını istatistiki olarak anlamlı derecede etkilemektedir (AÇEV, 2018).

2.4.3. Anne, Baba ve Eşin Eğitimi ve Mesleği

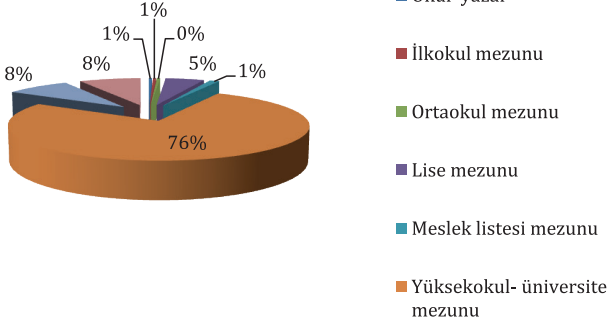
	Annelerin eğitimi		Babanın eğitimi	
	Frekans	Geçerli Yüzde	Frekans	Geçerli yüzde
Okur-yazar değil	16	5,5		1,2
Okur-yazar	26	8,9	4	1,6
İlkokul mezunu	93	32,0	52	20,2
Ortaokul mezunu	29	10,0	19	7,4
Lise mezunu	54	18,6	41	15,9
Meslek lisesi mezunu	13	4,5	10	3,9
Yüksekokul- üniversite mezunu	58	19,9	122	47,3
Meslek kursu	1	0,3	5	1,9
Yüksek lisans	1	0,3	2	0,8
Toplam	291	100,0	258	100,0

TÜİK 2019 yılı verilerine göre cinsiyete göre en az bir eğitim düzeyini tamamlayan kadınların oranı yüzde 84.5, erkeklerin oranı ise 95.9 olmuştur. Yüksekokul ve fakülteden mezun erkek oranı yüzde 22.4 iken, kadın oranı ise 17.5 olarak gerçekleşmiştir. Bu tabloya bakıldığında, araştırmaya katılan kadın eczacıların anne ve babalarının eğitim durumlarının ortalamanın üzerinde olduğu açığa çıkmaktadır.

	Annenizin mesleği		Babanızın mesleği	
	Frekans	Geçerli Yüzde	Frekans	Geçerli Yüzde
Çalışmıyor	121	60,8	7	3,9
Öğretmen	23	11,6	20	11,2
Eczacı	1	0,5	5	2,8
Doktor	2	1,0	11	6,2
Mühendis	2	1,0	4	2,2
Serbest Meslek	2	1,0	14	7,9
Emekli	30	15,1	89	50,0
Diğer	18	9,0	28	15,7
Toplam	199	100,0	178	100,0

Yine TÜİK istatistiklerine göre, 15 yaş üzeri kadınların işgücüne katılım oranları yüzde 34.2'dir. Bu oran erkekler içinse yüzde 72.7 olarak saptanmıştır. Eczacı kadınların anneleri gibi babaları da işgücüne katılımında ortalamanın üzerinde bir özellik göstermektedir.

Eşinizin eğitimi

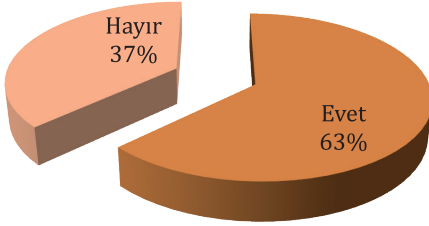


Araştırmaya katılan her dört kişiden üç tanesinin eşi, yüksek okul veya üniversite mezunudur. Yüzde 8'i ise meslek lisesinden mezun olmuştur.

Eşinizin Mesleği		
	Frekans	Geçerli Yüzde
Çalışmıyor	3	1,8
Öğretmen	5	3,0
Eczacı	34	20,4
Doktor	27	16,2
Mühendis	38	22,8
Avukat	3	1,8
Serbest Meslek	17	10,2
Emekli	16	9,6
Diğer	24	14,4
Toplam	167	100,0

Katılımcılardan her beş eczacıdan bir tanesinin eşi de eczacıdır. Doktorları da hesaba kattığımızda araştırmaya katılan tüm eczacıların yüzde 36.8'i yine bir sağlık çalışanı ile evlidir.

Eşiniz aktif olarak mesleğini sürdürüyor mu?



Kadınların yüzde 37'si eşlerinin aktif olarak mesleğini sürdürmediğini dile getirmiştir. Bunların yüzde 9.6'sının emekli olduğu göz önünde bulundurulduğunda çalışabilir yaşlarda olmasına karşın, eczacıların eşlerinin yüzde 27.3'ünün kendi mesleklerinde çalışmadıkları ortaya çıkmıştır.

2.4.4. Gelir ve mülkiyet

	Eczanenin aylık ortalama geliri		Evinize giren aylık ortalama toplam kazanç miktarı	
	Frekans	Geçerli Yüzde	Frekans	Geçerli Yüzde
5 bin TL altı	20	4,6	10	2,3
5-8 bin TL	68	15,5	38	8,7
8-10 bin TL	75	17,1	50	11,4
10-15 bin TL	71	16,2	75	17,1
15 bin TL üstü	63	14,4	137	31,3
Belirtmek istemiyorum	141	32,2	128	29,2
Toplam	438	100,0	438	100,0

Tabloda eczaneden elde aylık ortalama gelir ile eve giren (anne, baba, çocuklar ve eşin de katkısı ile) aylık gelir arasındaki farklar görülmektedir. Araştırmaya katılan eczacıların eczaneden elde ettikleri gelire bakıldığında yaklaşık yarısının 10 bin TL altı, diğer yarısının ise 10 bin TL üstü olduğu görülecektir. Hane gelirine bakıldığında ise eczacıların üçte ikisinin 10 bin TL üzerinde bir gelire sahip olduğu bulgulanmıştır.

Kendi adınıza gelir getirici bir yatırımınız var mı?		
	Frekans	Geçerli Yüzde
Hayır	198	39,45
Gayrimenkul/Arsa	173	34,4
Banka Faiz Geliri	76	15,1
Hisse Senedi Geliri	30	5,9
Diğer	15	3
Bireysel Emeklilik / Bağkur Emeklisi	10	1,9
Toplam	502	100,0

Literatürde mülk sahipliği, kadın-erkek eşitlik düzeyi değerlendirmelerinin en temel göstergelerinden bir tanesi olarak kabul edilmektedir. Bu araştırma kapsamında erkekler olmadığı için bir karşılaştırma yapabilmek söz konusu olmasa da, kadınların durumunu TÜİK verileri ile karşılaştırarak belirli bir sonuca ulaşmak mümkündür. TÜİK tarafından 2018 yılında açıklanan veriler, Türkiye nüfusunun %45'inin arazi sahibi olduğunu göstermektedir. Erkeklerde bu oran %53, kadınlarda %35 düzeyindedir.¹

Mülkiyeti size ait bir araba var mı?		
	Frekans	Geçerli Yüzde
Hayır yok	94	21,4
Evet var	345	78,6
Toplam	439	100,0

2001 Araştırmasında kadınların araba sahipliği yüzde 52.4 olarak bulgulanmış, ancak bu rakam 2021 Araştırmasında yüzde 78.6'ya çıkmıştır. 2001 Araştırmasında olduğu gibi, bu rakam bekar kadınlarda daha yüksektir. Medeni durum ve araba sahipliği arasında istatistiki olarak anlamlı bir ilişki bulunmuştur ($p < 0,05$).

1 <http://www.skdturkiye.org/esit-adimlar/yakin-plan/tuikten-yeni-toplumsal-cinsiyet-gostergeleri>

Tapusu sizin üzerinizde olan bir eviniz var mı?		
	Frekans	Geçerli Yüzde
Hayır yok	149	33,9
Tapu eşimle ikimizin üzerine	25	5,7
Evet tapu benim üzerime	261	59,5
Ortak tapu var (eşim dışında biriyle)	4	0,9
Toplam	439	100,0

2001 Araştırmasında kadınların ev sahipliği yüzde 20.4 olarak saptanmıştır. 2021 Araştırmasında bu rakamın yüzde 59.5'e çıktığı görülmektedir. 2001 Araştırmasında olduğu gibi, bu rakam da bekar kadınlarda daha yüksektir. Medeni durum ve ev sahipliği arasında istatistiki olarak anlamlı bir ilişki bulunmuştur ($p<0,05$).

	Çocukların okul masraflarını	Çocukların harçlıklarını	Çocukların okul dışı etkinlik ve eğitim giderlerini
Ben karşılıyorum	% 27,1	% 30,6	% 32,8
Eşim karşılıyor	% 4,9	% 3,6	% 2,1
İkimiz ortak karşılıyoruz	% 68,1	% 65,8	% 65,1

Araştırmada, çocuklarla ilgili yapılan harcamaların ağırlıklı olarak her iki ebeveyn tarafından ortak olarak yapıldığı ortaya çıkmaktadır. Diğer yandan; "çocukların okul masraflarını ben karşılıyorum" cevabını veren katılımcıların yüzde 48'i evli değildir. Evli çiftlerin kendi içinde bakıldığında çocukların tüm masraflarının yüzde 95 ve üzerinde beraber karşılandığı görülmektedir. Bu konuda diğer meslek dallarında dağılımın nasıl olduğu ile ilgili bir veri olmamakla birlikte, hane içinde masrafların karşılanması konusunda görece eşitlikçi bir yaklaşımın egemen olduğu ileri sürülebilir.

2.4.5. Meslek seçimi ve nedenleri

Eczacılık Fakültesinde okumaya nasıl karar verdiniz?		
	Frekans	Geçerli Yüzde
Sınav sonucunda yerleştim	124	28,4
Ailemdaki diğer eczacıların etkisiyle karar verdim	17	3,9
Ailemin baskısıyla karar verdim	47	10,8
Kadınlara uygun bir meslek olduğu düşüncesiyle karar verdim	52	11,9
Para kazanabileceğimi düşündüğüm için karar verdim	9	2,1
Sağlık alanında çalışmak istediğim için karar verdim	80	18,3
Eczacılık mesleğini sevdiğim için karar verdim	105	24,0
Diğer (lütfen belirtin)	3	0,7
Toplam	437	100,0

Yukarıdaki tabloda da görüldüğü gibi, eczacıların yüzde 42.3'ü sağlık alanında çalışmak istediği yahut eczacılık mesleğini sevdiği için eczacı olmaya karar vermiştir. Sınav sonucunda yerleştim diyenlerin oranı yüzde 28.4 olarak görünse de, bu rakam da esasen bir seçimi yansıtmaktadır.

Eczacılığı ekonomik getirisi iyi olduğu seçenler 2001 Araştırmasında yüzde 8.3 iken bu oran 2021 Araştırmasında yüzde 2.1'e düşmüştür.

Ailedeki diğer eczacıların etkisi 2001 Araştırmasında yüzde 11.9 gibi yüksek bir orana sahiptir, ancak 2021 Araştırmasında bu rakam yüzde 3.9 olarak bulgulanmıştır.

Aile baskısı, 2021 Araştırmasında yüzde 10.8 olarak bulgulanmıştır, oysa bu rakam 2001 Araştırmasında yüzde 8.3'tür. Bir başka deyişle, kişilerin eczacı olması konusunda aile baskısının arttığı ileri sürülebilir, ancak bu veri daha geniş bir araştırmaya muhtaçtır.

2001 Araştırmasına katılan hemen her üç kadından bir tanesi (yüzde 26.2), eczacılığın kadınlara uygun bir meslek olduğunu düşündüğünü belirtmiştir. 2021 Araştırmasında bu rakam yüzde 11,9 gibi bir orana radikal bir biçimde

düşmüştür. İleri analizlerde bu bilgi, tüm yaş gruplarında hemen hemen aynı dağılımda gözlenmiştir. Diğer bir deyişle, bu alanda gençlerin artık böyle düşünmemesi gibi bir eğilimden ziyade, tüm yaş gruplarının bu şekilde düşünmemesi söz konusudur.

2.4.6. Eczane ile ilgili bilgiler

Eczanenizin mülkiyeti		
	Frekans	Geçerli Yüzde
Kendi mülküm	101	23,1
Kira	313	71,6
Eşimin	10	2,3
Diğer aile üyelerinden birinin	13	3,0
Toplam	437	100,0



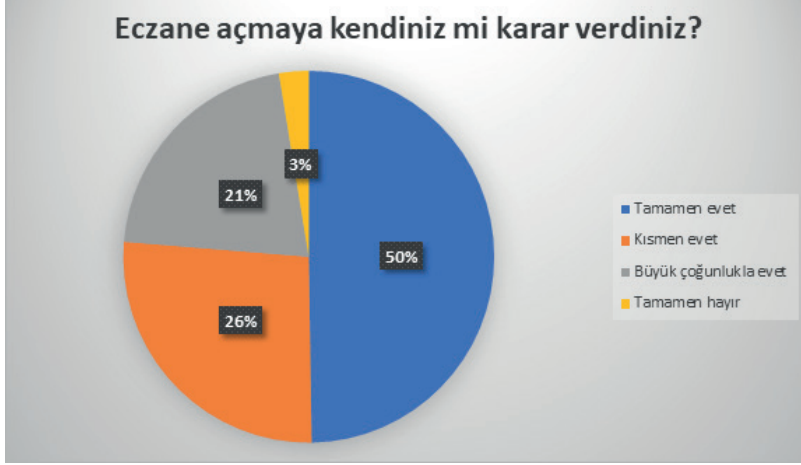
2001 Araştırmasına göre eczacıların yüzde 26.2'sinin eczanesi kendi mülkü, yüzde 14.3'ü babasının ve yüzde 6'sı da eşinin iken (toplam yüzde 46.5), 2021 Araştırmasında bu rakam toplam 28.4'e gerilemiştir. Bu verinin toplumsal cinsiyet eşitsizliği ile değilse de, konut fiyatlarındaki artış, eczacı gelirlerindeki azalma yahut yatırım tercihlerindeki farklılaşma ile de ilgili olabileceği düşünülmelidir.

Daha önceki eczanenizi neden kapattınız?		
	Frekans	Geçerli Yüzde
Ailem taşındı	15	10,8
Evlendim	18	12,9
Yaşadığım yeri sevmemeye başladım	11	7,9
Daha büyük bir şehre taşınmak istedim	20	14,4
Sosyal çevreyle sorunlar çıktı	4	2,9
Yeterince para kazanamıyordum	49	35,3
İl değişikliği, nakil	10	7,2
Çocuğumu büyütmek için	2	1,4
Diğer (lütfen belirtin)	10	7,2
Toplam	139	100,0

Araştırmaya katılan eczacıların yüzde 35.3'ü eczane yerini ekonomik nedenlerle değiştirmek zorunda kalmıştır. Bu rakam 2001 Araştırmasında yüzde 8.6 olarak bulgulanmıştır. Yine 2001 Araştırmasında kadın eczacıların daha önceki eczaneyi kapatma nedenleri yüzde 48.6 oranında aile ile ilgili iken (evlendim + ailem taşındı), bu rakam 2021 Araştırmasında yüzde 23.7'ye düşmüş görünmektedir. Bir başka deyişle, ailevi etkiler ile ekonomik etkiler son yirmi yılda yer değiştirmiştir, diyebiliriz.

Eczanenizi açacağınız yere karar vermeniz konusunda aşağıdakilerden hangisi en çok etkili oldu?		
	Frekans	Geçerli Yüzde
Ailemin yaşadığı yerde açtım	144	33,8
Büyüdüğüm yerde açtım	25	5,9
Sosyal çevrem olduğu yerde açtım	33	7,7
Eşimin çalıştığı yerde açtım	61	14,3
Çocuklarımla iyi okullara gidebileceği yerde açtım	11	2,6
Sevdiğim yerde açtım	24	5,6
Alıştığım yerde açtım	15	3,5
İyi para kazanabileceğim yerde açtım	87	20,4
Kader olarak	6	1,4
Bütçeme göre	8	1,9
Diğer (lütfen belirtin)	12	2,8
Toplam	426	100,0

Eczanenin açılacağı yere karar verilmesinde ekonomik itkiler belirleyiciliğini göstermektedir. 2001 Araştırmasında “ekonomik getirisi fazla olan yerde açtım” yanıtı yüzde 4,8 oranında işaretlenirken 2021 Araştırmasında bu rakam yüzde 20,4’e çıkmıştır.



Eczanenizin açılış sermayesini nasıl temin ettiniz?		
	Frekans	Geçerli Yüzde
Eşim yardımcı oldu	72	15,5
Ailem yardımcı oldu	226	48,6
Birikmiş param vardı	49	10,5
Yakınlarımdan borç aldım	42	9
Kredi kullandım	83	17,8
Diğer	6	1
Toplam	465	100,0

Eczanenin açılış sermayesinin temini noktasında kadın eczacıların yine ailesinden veyahut eşlerinden ekonomik destek aldıkları görülmektedir. Kadınların ekonomik destekle eczane açmalarının eczane yeri ve diğer işletme ile ilgili konularda bir tür bağımlılık ilişkisi içinde olup olmadıkları da daha ileri araştırmalarda ayrıca sorgulanmalıdır.

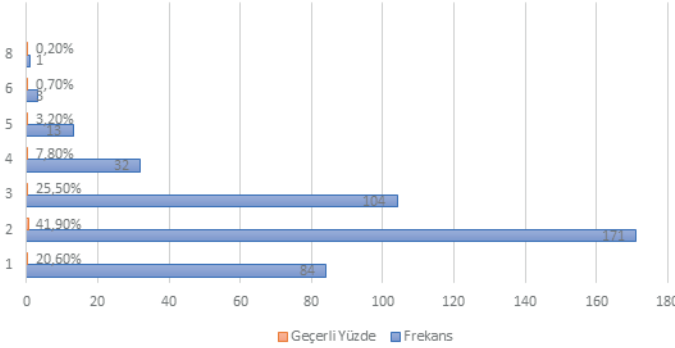
Hangilerinde eşinize danışsınız	Hiçbir zaman	Nadiren	Ara sıra	Sıklıkla	Her zaman
İlaç ile ilgili konularda	62,5	14,5	16	5,1	1,9
İlaç alım satımı konusunda	61	15,2	11,8	10,1	1,9
Personel alımında	23,7	22,8	20,9	21,1	11,5
Personelin işine son verilmesinde	28,3	21	17,9	19,8	13
Kurum anlaşmalarında	71,3	11,6	8	5,8	3,4
Kurumla ilişkilerde	66,3	16,5	8,3	5,3	3,6
Hastalarla ilişkilerde	54,3	28,4	12	3,8	1,4
Reçete kayıtlarında	83,1	8,9	4,3	3,4	0,2
Muhasebe kayıtlarında	52,3	16,1	15,1	11,8	4,8
Kasa defteri tutulmasında	62,7	14,5	9,7	9,7	3,4
Eczanenin yeri konusunda	20,9	19,7	18,8	22,8	17,8
Diğer eczacılarla ilişkiler konusunda	62,8	20,5	11,8	3,9	1
Oda ile ilişkiler konusunda	73,9	15,9	4,8	3,6	1,7
Eczane devri / satışı konusunda	26,8	18,5	15,3	19,5	20
Kredi kullanma / borç alma konusunda	26,8	19,2	15,1	19,2	19,7

Nitekim, hangi konularda eşinize danışsınız sorusuna eczacıların yüzde 17,8'si eczanenin yeri konusunda; yüzde 20'si eczane devri / satışı konusunda, yüzde 19,7'si de kredi kullanma / borç alma konusunda her zaman danışacağını ifade etmiştir. Oda ile ilişkiler, kurum anlaşmaları ve ilaç ile ilgili konularda eczacı eşine çok büyük bir çoğunlukla danışmamaktadır.

Bu veriler, 2001 Araştırması ile de büyük ölçüde paraleldir. Sadece, bu geçen yirmi yıl içinde personelin işine son verilmesinde eczacının eşine daha az danıştığı bulgulanmıştır. Eczane personel yapısının değişmesinin bunda etkili olduğu düşünülebilir. 20 yıl önce eczane çalışanı sayısı az ve çalışma süreleri daha uzunken, geldiğimiz noktada Türkiye'deki istihdam yapısındaki esnekleşme ve güvencesizleşme de artmış, bu nedenle personel alımı da "hayat boyu beraber çalışılacak kişi" seçimi olmaktan çıkmıştır.

2.4.7. Eczane çalışanları

Eczenenizde kaç kişi çalışıyor?



Araştırmaya katılanların yüzde 80'inden fazlasında eczanede çalışan kişi sayısı 2 veya daha üzeridir. 2001 Araştırmasında eczanelerin yaklaşık yarısında ya hiç personel çalışmamakta (yüzde 6) yahut 1 kişi çalışmaktadır (yüzde 42,9). Şu anda ise her dört eczaneden birinde 3 kişi çalışmaktadır.

	1. Çalışan için - CİNSİYET-GÖREV- YIL		2. Çalışan için - CİNSİYET-GÖREV- YIL		3. Çalışan için - CİNSİYET-GÖREV- YIL		4. Çalışan için - CİNSİYET-GÖREV- YIL		5. Çalışan için - CİNSİYET-GÖREV- YIL	
	Frekans	Geçerli Yüzde	Frekans	Geçerli Yüzde	Frekans	Geçerli Yüzde	Frekans	Geçerli Yüzde	Frekans	Geçerli Yüzde
Kadın	190	46,6	135	41,2	60	39,5	25	50	10	55,6
Erkek	218	53,4	193	58,8	92	60,5	25	50	8	44,4
Tekniker / Teknisyen	334	90	231	77	100	72,5	23	50	11	61,1
Yardımcı eczacı	2	0,5	5	1,7	3	2,2	4	8,7	-	-
İkinci eczacı	3	0,8	2	0,7	2	1,4	1	2,2	-	-
Diğer görev	32	8,6	62	20,7	33	23,9	18	39,1	7	38,9
1 yıldan az	24	10,3	29	15,9	18	21,7	10	34,5	3	33,3
1-3 yıl	45	19,4	56	30,8	17	20,5	8	27,6	-	-
3-5 yıl	30	12,9	33	18,1	13	15,7	1	3,4	2	22,2
5 yıl ve üstü	133	57,3	64	35,2	35	42,2	10	34,5	4	44,4

Araştırmaya katılan kadın eczacıların eczanelerinde çalışan personelin ağırlıklı olarak erkek olduğu bulgulanmıştır. Çalışanların yarıya yakını beş yıldan fazladır aynı eczanede istihdam edilmektedir.



Araştırmaya katılan eczacıların yüzde 59'u çalışan seçiminde cinsiyeti dikkate aldığını ifade etmiştir.

	Erkek çalışan nöbette hayatımı kolaylaştırır		Kadın çalışan daha uyumlu olur		Kadın çalışan eczanedeki temizlik, mutfak gibi diğer işlere de yardımcı olur	
	Frekans	Geçerli Yüzde	Frekans	Geçerli Yüzde	Frekans	Geçerli Yüzde
Hiç katılmıyorum	22	5,2	38	9	27	6,4
Katılmıyorum	44	10,4	112	26,5	91	21,5
Kararsızım	24	5,7	97	23,0	40	9,5
Katılıyorum	257	60,9	145	34,4	215	50,8
Tamamen katılıyorum	75	17,8	30	7,1	50	11,8
Toplam	422	100,0	422	100	423	100,0

	Erkek çalışan kendimi eczanede daha güvende hissetmemi sağlar		Kadın çalışan daha çok izin kullanılır		Kadın çalışan hastayla daha iyi iletişim kurar		Erkek çalışan dışarı işlerimde (banka, vergi dairesi vb) daha çok yardımcı olur		Kadın çalışanın akli evinde olur	
	Frekans	Geçerli Yüzde	Frekans	Geçerli Yüzde	Frekans	Geçerli Yüzde	Frekans	Geçerli Yüzde	Frekans	Geçerli Yüzde
Hiç katılmıyorum	49	11,7	36	8,6	25	5,9	42	10	45	10,8
Katılmıyorum	151	36	157	37,6	136	32,3	153	36,5	186	44,6
Kararsızım	55	13,1	66	15,8	100	23,8	32	7,6	80	19,2
Katılıyorum	153	36,4	139	33,3	141	33,5	172	41,1	97	23,3
Tamamen katılıyorum	12	2,9	20	4,8	19	4,5	20	4,8	9	2,2
Toplam	420	100,0	418	100,0	421	100	419	100	417	100,0

	Hastalar erkek çalışana daha çok güvenir		Erkek çalışan otoriteyi kabul etmekte zorlanır		Kadın çalışan öğrenmeye daha açıktır		Erkek çalışan para işlerinde daha beceriklidir.	
	Frekans	Geçerli Yüzde	Frekans	Geçerli Yüzde	Frekans	Geçerli Yüzde	Frekans	Geçerli Yüzde
Hiç katılmıyorum	96	23	74	17,7	30	7,1	69	16,5
Katılmıyorum	238	56,9	229	54,8	164	39	241	57,5
Kararsızım	57	13,6	48	11,5	90	21,4	63	15
Katılıyorum	26	6,2	56	13,4	116	27,6	42	10
Tamamen katılıyorum	1	0,2	11	2,6	21	5	4	1
Toplam	418	89,9	418	100	421	100	419	100

Çalışanların cinsiyetlerinin belirlenmesi ile ilgili olarak katılımcıların bazı ifadeler verdikleri yanıtlar tabloda görülmektedir.

“Erkek çalışan kendimi eczanede daha güvende hissetmemi sağlar” ifadesine eczacıların yüzde 36,4’ü katılmakta, yüzde 36’sı ise katılmamaktadır.

Kadın çalışan daha çok izin kullanılır ifadesine katılanların oranı yüzde 33,3 iken, bu ifadeye katılmayanların oranı yüzde 37,6’dır.

Kadın çalışan hastayla daha iyi iletişim kurar ifadesine anket uygulanan kişilerin yüzde 33,5’i katılmış, yüzde 32,3’ü ise katılmadığını ifade etmiştir.

Erkek çalışan dışarı işlerimde (banka, vergi dairesi vb) daha çok yardımcı olur ifadesinde de katılan ve katılmayan oranı benzer olarak bulgulanmıştır (sırasıyla yüzde 41,1 ve yüzde 36,5).

Kadın çalışanın akli evinde olur ifadesi, katılanlar ve katılmayanlar arasında en çok fark olan ifadelerden birisidir. Kadınların yüzde 23.3’ü bu ifadeye katılırken, yüzde 44.6’sı katılmamaktadır.

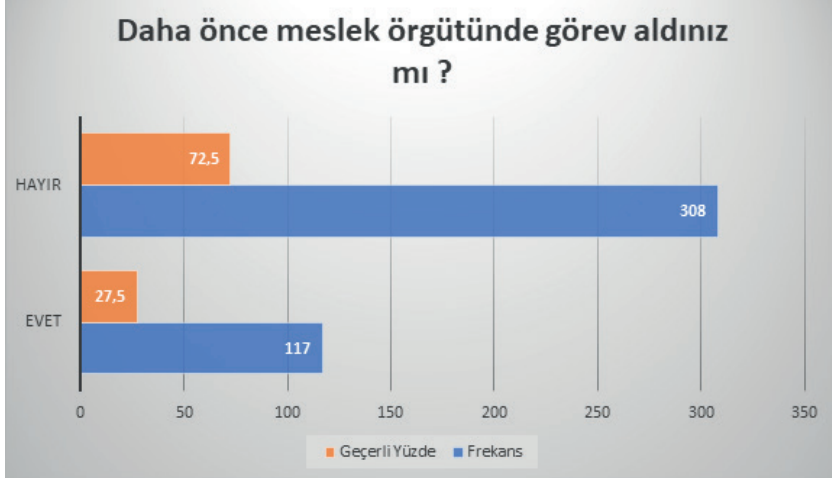
Hastalar erkek çalışana daha çok güvenir ifadesi de aynı şekilde, anket uygulanan kişilerin yüzde 79,9’u tarafından katılmıyorum veya hiç katılmıyorum ifadeleri ile karşılanmıştır.

Bir kadın olarak erkek çalışan otoritemi kabul etmekte zorlanır diyen katılımcıların oranı ise yüzde 15’te kalmıştır.

Katılımcılar kadın çalışanların erkeklerden daha kolay öğrendiği yargısına da eşit mesafede durmuşlardır.

Son olarak, erkek çalışanların para işlerinde daha becerikli olduğu önermesi de katılımcıların yüzde 74’ü tarafından hiç katılmıyorum yahut katılmıyorum ifadeleri ile karşılanmıştır.

2.4.8. Meslek örgütünde görev alma



1997 yılında yapılan Eczacı Profili Araştırması'na göre yüzde 81,8, 2001 Araştırmasına göre yüzde 81 oranında kadın meslek örgütünde daha önce hiç görev almamıştır. 20 yılda bu oran yüzde 72,5'e inmiş, yüzde 8,5 oranında bir azalma göstermiştir. Ancak, II. Bölümün başında belirttiğimiz gibi, kadınların daha çok görev aldıkları yerler oda yönetimleri vb. olmakta, meslek örgütünde yukarı doğru çıktıkça yahut karar alma mekanizmalarına gidildikçe, kadınların oranı azalmaktadır.

Görev almamanızın sebebi nedir?		
	Frekans	Geçerli Yüzde
Aday olmak istemedim	63	13,5
Gerek görmedim	71	15,3
Çocuklarım istemedi/Çocuklarım küçük	15	3,2
Kadın yöneticiler olumlu karşılanmıyor	1	0,2
Kadınlara yönetici olmak için sıra gelmiyor	12	2,6
Ayırarak zamanım yok	133	28,6
Şehir dışına gidip gelmek zor geliyor	36	7,7
Diğer (lütfen belirtin)	12	2,6
Toplam	465	

Kadınlara meslek örgütünde görev almama nedenleri sorulduğunda, 2001 Araştırmasında olduğu gibi, en önemli neden “ayırarak zamanım yok” olarak bulgulanmıştır. Kadınların meslek örgütü yönetiminde görev almaması, ev işleri, çocuk ve yaşlı bakımı gibi, geleneksel olarak kadınlara yüklenen ev içi rollerle son derece ilişkilidir. Kadın Emegi ve İstihdamı Girişimi verilerine göre, kadınlar günde 5.5 saat ev eksenli işler için zaman ayırmaktadır. Ev işi yükünün eşit paylaşılmaması, kadınların meslek örgütündeki görünürlüklerinin önündeki en büyük engel olmaya devam etmektedir.

2001 Araştırmasında “kadınlara yönetici olmak için sıra gelmiyor” (yüzde 14.7) ve “kadın yöneticiler olumlu karşılanmıyor” (yüzde 1.5) yanıtları açık cinsiyet ayrımcılığının göstergesi olarak karşımızda dururken, 2021 Araştırmasında bu rakamlar (“kadınlara yönetici olmak için sıra gelmiyor” (yüzde 2,6) ve “kadın yöneticiler olumlu karşılanmıyor” (yüzde 0,2)), yüzde 16.2’den yüzde 2.8’e düşmüştür. Bu da pek çok başka nedenin yanı sıra, kadınların kendilerini yönetici olarak görme noktasında daha özgüvenli olduğu şeklinde de yorumlanabilir.



Meslek örgütünde görev almanızı aileniz nasıl karşıladı?		
	Frekans	Geçerli Yüzde
Destekledi	34	61,8
Desteklemedi	3	5,5
Ne destekledi ne de desteklemedi	18	32,7
Toplam	55	100,0

Şu anda meslek örgütünde herhangi bir kademedeki görevi olan eczacıların oranı 2001’de yüzde 10,7’den 2021’de yüzde 13’e çıkmıştır. Kadınların yönetici olmak noktasında özgüvenlerinin artışına denk düşmeyen bir yükseliş oranının söz konusu olması dikkat çekicidir.

2001 Araştırmasında kadınların meslek örgütünde görev almasını ailelerin yüzde 44,4’ü desteklerken bu oran artarak yüzde 61,8’e çıkmıştır.

Sizin meslek örgütünde görev almanızdan aile ilişkileriniz nasıl etkilendi?		
	Frekans	Geçerli Yüzde
Olumlu yönde	10	18,2
Olumsuz yönde	2	3,6
Etkilenmedi	43	78,2
Toplam	55	100,0

Meslek örgütünde (herhangi bir kademedeki) görev yaparken hangi zorluklarla karşılaşıyorsunuz?		
	Frekans	Geçerli Yüzde
Görev yapmıyorum	318	77,0
Karşılaşmıyorum	68	16,5
Kadınların görev yapabileceğine şüpheyle yaklaşıyor	13	3,1
Kadınlara uygun toplantı saatleri seçilmiyor	5	1,2
Kararlar genellikle başka yerlerde alınıyor	6	1,5
Diğer (lütfen belirtin)	3	,7
Toplam	413	100,0

Meslek örgütünde görev almasının aile ilişkilerini olumsuz yönde etkilediğini ifade edenler yüzde 3 gibi bir oranda kalmıştır. Ancak 2001 Araştırmasında bu oran yüzde 55,6 olarak bulgulanmıştır. Bu büyük farklılık meslek örgütünde kadınların görev almasına ilişkin algıların da büyük ölçüde farklılaştığını gösteren bir bulgu olarak yorumlanabilir.

Kadınların meslek örgütünde görev alması meslek örgütünü nasıl etkiler?		
	Frekans	Geçerli Yüzde
Olumlu yönde	388	93,5
Olumsuz yönde	1	0,2
Etkilemez	12	2,9
Fikrim yok	14	3,4
Toplam	415	100,0

Meslek örgütünün varlığı kadınlara nasıl etki ediyor?		
	Frekans	Geçerli Yüzde
Etki etmiyor	66	14,2
Kadınların bir araya gelmesini kolaylaştırıyor	28	6
Meslek örgütünün kadınların kadınlarla ilgili toplumsal cinsiyet eşitsizliği konularında etkinlikler yapmasını	64	13,8
Kadınların temsilini ve görünürliğini artırıyor	173	37,2
Genel olarak mesleki temsili artırdığı için kadınlara da faydası oluyor	161	34,6
Diğer (lütfen belirtin)	13	2,8
Toplam	465	100,0

Araştırmaya katılan kadınların ezici bir çoğunluğu kadınların meslek örgütünün çeşitli basamaklarında görev almasının meslek örgütünü de olumlu yönde etkileyeceğini ifade etmiştir.

Meslek örgütünün varlığının kadınları nasıl etkileyeceği sorusuna ise, katılımcılar yüzde 37,2 oranında "kadınların temsili ve görünürliğini artırmak" şeklinde yanıt vermişlerdir. Bunu yüzde 34,6 ile genel olarak mesleki temsili artırdığı için kadınlara da faydası oluyor, yanıtını verenler izlemiştir.

2.4.9. Eczacılıkta toplumsal cinsiyet stereotipleri

Şu ifadelere ne kadar katılıyorsunuz? (%)	Hiç katılmıyorum	Katılmıyorum	Görüşüm yok	Katılıyorum	Tamamen katılıyorum
Aile kız çocuklarının eczacı olmasını aileye yatırım olarak görmektedir.	18,1	36,5	16,2	24,6	4,6
Eczacılık, çalışma saatlerinden dolayı kadınlara uygun bir meslektir.	13,7	26,5	6	40,7	13
Kadınlara ait görülen işler fakültede de kadınlar tarafından yapılmaktadır (laboratuvar temizliği, çay servisi vb)	25,1	40,2	15,9	16,6	2,2
Eczacılık erkeklere uygun bir iş değildir.	45,9	50	3,1	0,7	0,2
Hastalar kadın eczacıya erkek eczacıdan kaba davranmaktadır.	34,5	45,1	10,8	8,2	1,4
Kadın eczacılar hastalarla daha iyi iletişim kurabilmektedir.	6,1	19,6	8,7	55,7	9,9
Kadın eczacılar mesleğinde ve özel yaşamında daha fedakardır.	2,9	8	7	51,6	30,6
Evli kadın eczacılar bekarlara göre daha avantajlıdır.	24,9	49,2	14,8	10,2	1
İlaça yönlendirmede kadın eczacılar daha etkisiz kalabilmektedir.	41,7	48,9	6,3	2,9	0,2
Muvazaalı eczane işletenlerin daha çoğu kadın eczacılardır.	32,2	25,2	37,8	4,6	0,2
Erkek çalışanlar kadın eczacı yönetiminde çalışmakta zorlanmaktadır.	23,1	46,7	12,3	15,9	1,9
Kazanç kadına ait olsa bile mülkiyet işi tarafından üstlenmektedir.	19,7	41,8	33,3	5	0,2
Eş veya babanın baskısı çalışma koşullarını olumsuz etkilemektedir.	23,7	27,1	17,9	23,9	7,5
Erkek eczacılar kurumlarla ilişkilerde kadınlara göre daha başarılıdır.	24,1	42,9	14,9	16,6	1,4
Kadın eczacılar meslek örgütünde görev talep etmekten çekinmektedir.	14,8	37,8	23,2	22,8	1,5

Toplumsal cinsiyet kaynaklı stereotipleştirmelerin sorgulandığı bu bölümde, hiç katılmıyorum denilen ilk üç ifade;

- Eczacılık erkeklere uygun bir iş değildir.
- İlaça yönlendirmede kadın eczacılar daha etkisiz kalabilmektedir.
- Hastalar kadın eczacıya erkek eczacıdan kaba davranmaktadır, olarak görünmektedir.

Hiç katılmıyorum ve katılmıyorum ifadeleri birlikte değerlendirildiğinde de bu tablo değişmemektedir. Kadın eczacılar bu üç ifadeye yüzde 70- yüzde 99 arasında değişen oranlarda hiç katılmadıklarını yahut katılmadıklarını ifade etmişlerdir.

Araştırmaya katılan kişilerin “tamamen katıldıkları” ilk önermeler ise şu şekildedir:

- Kadın eczacılar mesleğinde ve özel yaşamında daha fedakardır (yüzde 30.6).
- Eczacılık, çalışma saatlerinden dolayı kadınlara uygun bir meslektir (yüzde 13).

Bu iki önerme dışında yüzde 10’u geçen bir tamamen katılıyorum oranı olmamıştır.

Araştırmaya katılan kişilerin, “katılıyorum” veya “tamamen katılıyorum” yanıtlarına birlikte bakıldığında, ilk üç yanıt şu şekilde ortaya çıkmaktadır:

- Kadın eczacılar mesleğinde ve özel yaşamında daha fedakardır (yüzde 82.2).
- Kadın eczacılar hastalarla daha iyi iletişim kurabilmektedir (yüzde 65.6)
- Eczacılık, çalışma saatlerinden dolayı kadınlara uygun bir meslektir (yüzde 53.7).

2.4.10. Pandemi döneminde kadın eczacılar

Pandemi döneminde	Hiç katılmıyorum	Katılmıyorum	Görüşüm yok	Katılıyorum	Tamamen katılıyorum
Eczanedeki iş yükü arttı	3,9	26,4	4,4	45,7	19,6
Evdeki işleri organize etmem zorlaştı	6,6	35,7	5,4	37,4	14,9
Hiçbir şey değişmedi	35	46,4	7,9	9,2	1,5
Sağlık tehdidi arttı	0,5	0,7	1,2	41,6	56
Sağlık çalışanlara şiddet arttı	2,4	20	19,3	39,9	18,3
Dışarıdan yardım alma imkanım azaldı	2,5	17,3	19,1	44,1	17,1
Eşimin ev işlerine desteği arttı	10,7	23,8	22,2	36,6	6,8
Eşimin eczane işlerine desteği arttı	18,2	30,2	21,1	25,3	5,2
Diğer aile üyelerimin ev işlerine desteği arttı	15,1	28,6	15,3	34,4	6,6
Diğer aile üyelerimin eczane işlerine desteği arttı	25,4	40,7	16	15,8	2

Pandemi döneminde kadınların evdeki iş yükleri artmış, işleri organize etmeleri zorlaşmış, sağlık çalışanlarına şiddet, sağlık tehdidi de bunlarla beraber yükselişe geçmiş, ancak eşlerin ve diğer aile üyelerinin ev işlerine desteği beklenen ölçüde artmamıştır.

2.5. Sonuçlar ve Tartışma

2001 Araştırmasından tam yirmi yıl sonra, kadın eczacıların toplumsal cinsiyetle ilişkili beklenti, atanmış roller, stereotipleştirme ve önyargılar ile ayrımcılıklardan da nasıl etkilendiğini tarif etmeye çalıştık. Karşımıza çıkan tablo, pek çok alanda nesnel olarak kadınların durumu değişmemiş olsa da, kadınların kendilerine atanan bu rollerle ilgili bakış açılarının değişmeye başladığı yahut halihazırda değiştiği yönündedir.

Eczacı kadınların da Türkiye verisine paralel olarak, evlenme ve ilk çocuk yapma yaşı artmış, daha fazla kadının istediği sayıda çocuk sahibi olduğu bir döneme girildiği görülmüştür.

Eczacı kadınların yarısına yakını, ya eczacı olmak ya da sağlık alanında çalışmak istediği için bu mesleği tercih etmiştir. Dörtte biri ise, diğer tercihlerinin yanı sıra bu tercihi de yaptığı sınav sonucuna bağlı olarak eczacı olmuştur.

2000'li yılların başından itibaren sağlık sisteminde eczacıya ekonomik yük bırakacak şekilde gerçekleşen radikal değişiklikler nedeniyle, pek çok erkek meslektaşı gibi, önemli kararların verilmesinde aile ve eşin yerini ekonomik belirleyiciler almaya başlamıştır.

Mülk sahipliği bakımından değerlendirildiğinde, kadınların 2001 Araştırması bulguları ile karşılaştırıldığında görece eşit bir duruma geçmiş olsa da, halen eşitsizliklerin devam ettiği gözlenmektedir. Diğer yandan 2001 Araştırmasında da erkeklerle ilaç ile ilgili konularda danışmamakla birlikte, idari ve finansal konularda daha fazla danışan kadın eczacılar varken, 2021 Araştırmasında finansal konularda danışmanın belirgin bir özellik olmayı sürdürdüğü, ancak idari konularda kadınların daha fazla kendi kendilerine hareket etme eğiliminde oldukları görülmüştür.

Eczacı kadınlar halen meslek örgütünde etkili bir biçimde görev alamamaktadır. Yine de görev alan kadın sayısı yirmi yıl için az denebilecek bir oranda artmasına rağmen (yüzde 8.5), kadınların meslek örgütünde görev alamamalarının en temel gerekçesi halen "ayırarak zamanlarının olmamasıdır". Bu araştırmanın sınırlılıkları içinde, kadınlara bir toplumsal cinsiyet rolü olarak atanan ev işi ve bakım yükü, kadın temsiline önündeki en büyük engel olarak görünmektedir. Diğer yandan, kadınların ilgisizliği de verilerden görülebilir. Ancak kadının ilgisiz olması, ileride de ilgi göstermeyeceği şeklinde yorumlanmamalı, bu tutum bir mesele haline getirilerek nedenleri incelenmelidir. Bu nedenler arasında kadınların sorunlarının görmezden gelinmesinin de olabileceği unutulmamalı ve meslek örgütünün politikaları bu mercekten gözden geçirilmelidir. Kadınların meslek örgütlerinin fonksiyonlarının özellikle tartışıldığı bu dönemde, meslek örgütünün varlığını kadınların görünürlüğünün ve temsiline artmasına bağlaması da meslek örgütü açısından değerlendirilmesi gereken diğer bir konudur.

Araştırmaya katılan kadınlar, çalışanlarına yönelik olarak verdikleri yanıtlarla toplumsal cinsiyet stereotiplerini de büyük oranda sorgulamalarını tamamlamış görünmektedir. Kadınların işgücü piyasasına katılmasını engelleyen "çok izin

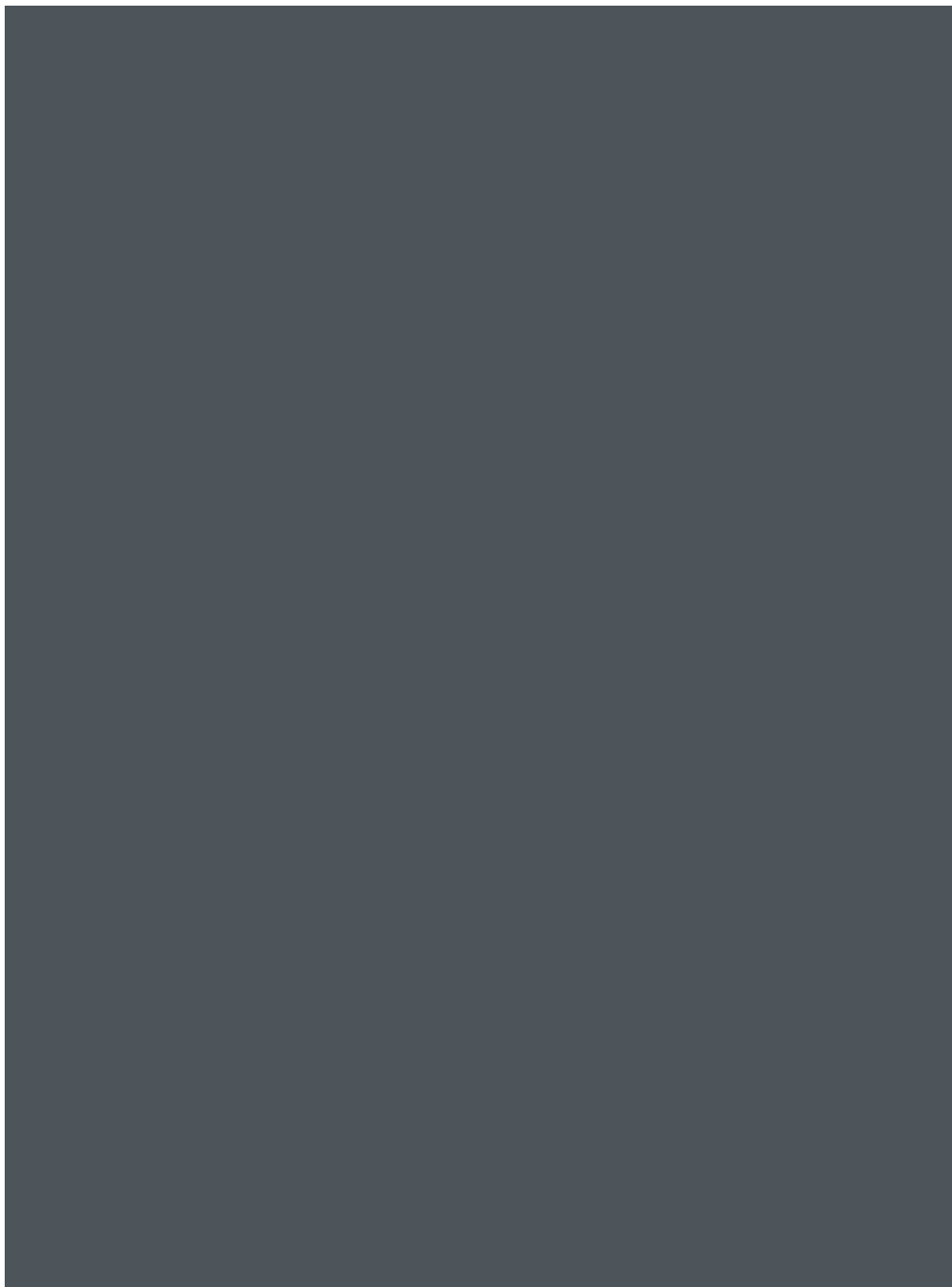
alır”, “aklı evde olur”, gibi önyargıları büyük çoğunlukla paylaşmamaktadırlar. Aynı biçimde erkeklerin finansal işlerde daha iyi olan, eczaneyi ve kadın eczacıyı koruyan kişi olduğuna dair miti de paylaşmadıkları görülmektedir.

Kadın eczacılar, eczacılık mesleğinin kadınlara özgü bir meslek olarak görülmesinden de rahatsızlıklarını, “eczacılık erkeklere uygun değildir” ifadesine yüzde 96 gibi bir oranda katılmayarak ifade etmişlerdir. Kadın eczacıların en çok katıldığı önerme olan “kadın eczacılar mesleklerini yürütürken daha fedakardır” şeklindeki ifade de toplumsal cinsiyet eşitsizliğinin başka bir tercümesi olarak değerlendirilebilir. Şöyle ki; kadınlar aynı zamanda ticari sorumluluğunu da üstlendikleri ve idari amirlik görevini de yürüttükleri bir sağlık merkezinde aynı zamanda sağlık çalışanı olarak görevlerini ifa ederken, ev işi, yaşlı, çocuk bakımı ve diğer sorumlulukları da yerine getirmek zorunda kalmaktadır. “Fedakar” kelimesi, bu eşitsizlikleri hem gösterme / teşhir etme, hem de yer yer meşrulaştırma işlevi de gören bir yaklaşımı ifade eder / saklar.

Nitekim, COVID 19 pandemisi döneminin sağlık çalışanlarının yaşantılarını büyük ölçüde zorlaştırdığı ve yaşamsal riskle karşı karşıya bir vaziyette çalışmak zorunda kaldıkları bilinmektedir. Ancak, sağlık çalışanları içinde kadınlar bir de ev işi yüklerinin, bakım emeklerinin artması nedeniyle ikili bir yükün altında kalmaktadır.

**

Elinizdeki araştırma göstermektedir ki; özellikle bu bölüm boyunca altı çizilen bazı konularda nedenselliklerin daha fazla incelenmesine ihtiyaç duyulmaktadır. Kadın eczacılarla yapılacak daha ileri ve niteliksel çalışmalarla (örneğin kadın yöneticilerle sözlü tarih çalışması, odak grup çalışmaları gibi) bu niceliksel - betimleyici araştırma desteklenmelidir.



ÜÇÜNCÜ BÖLÜM

Kadın Eczacılar Çalışma Grubu Faaliyetleri

■ İrem Dönmez

Ecz. Mine Erdoğan başkanlığında ve Türk Eczacıları Birliği'nin 42. Dönemi'nde kurulan Kadın Eczacılar Çalışma Grubu, eczacılık mesleğinin yüzde 57'sini oluşturan eczacı kadınların güçlendirilmesi ve temsiliyetinin artırılması amacını taşımaktadır. Kadın Eczacılar Çalışma Grubu, 2020 yılında, uluslararası düzeyde büyük anlam taşıyan bir tarihte, 11 Şubat Birleşmiş Milletler Eğitim ve Bilimde Kadın ve Kız Çocukları Günü'nde kuruldu. Bu tarih, anlamlı bir denk geliş ile Uluslararası Eczacılık Federasyonu (FIP)'nin Bilimde ve Eğitimde Kadınlar İnisiyatifi (FIP WISE)'nin kurulduğu günle aynı oldu.

Kadın Eczacılar Çalışma Grubu, kuruluşunu Ecz. Mine Erdoğan'ın videosuyla duyurdu. Cinsiyet eşitliğine vurgu yapılan videoda şu sözler yer almaktaydı: *"Kadınların birlikte güçlü olduğunu biliyoruz. Gelin mücadeleye edelim, gelin hep beraber değiştirelim, gelin geleceği hep birlikte kurgulayalım."* Bu çağrı, pek çok kadın eczacıda yankı buldu; aylar içinde gelinen noktada farklı Bölge Eczacı Odaları'ndan otuz altı kadın eczacının aktif olarak yer aldığı ve öte yandan akademi de dahil olmak üzere pek çok kadın eczacının desteklediği, gönüllü olarak çalışmalara katıldığı bir çalışma grubu oluşmuş oldu.

Denize Atılan Bir Taş: Kadın Eczacılar Çalışma Grubu'nun İlk Toplantısı

Rivayet odur ki "Denize atılan bir taş, bütün okyanusların seviyesini yükseltir." Kadın Eczacılar Çalışma Grubu, ilk toplantısını 6 Mart 2020 tarihinde gerçekleştirdi. Ecz. Mine Erdoğan başkanlığında gerçekleştirilen toplantıya Bölge Eczacı Odaları'ndan temsilciler katıldı. Toplantıda, Kadın Eczacılar Çalışma Grubu'nun amaç ve hedefleri üzerine fikir alışverişinde bulunarak değerlendirmeler yapıldı ve 42. Dönem boyunca hayata geçirilebilecek fikirler üzerine konuşuldu.

Katılımcılığı esas alan toplantıda Çalışma Grubu'nun vizyonu, misyonu ve grubun bu doğrultuda izleyeceği stratejileri belirlenerek yol haritası oluşturuldu. Bu doğrultuda:

Misyon:

Kadın eczacıları yönetim kademelerine katılımı talep etmek konusunda cesaretlendirerek temsiliyeti güçlendirmek

Vizyon:

Yönetim kademelerinde kadın eczacı sayısının artırılması ve niteliklerinin güçlendirilmesi

Stratejiler:

- Kadın eczacıların yönetim kademelerinde az sayıda olmasının nedenlerini tespit etmek
- Kadın eczacıların yönetim kademelerinde etkin rol alması için mentorluk yapmak
- Liderlik becerilerini geliştirecek eğitimler ve çalıştaylar düzenleme
- Farkındalık sağlamak adına toplumsal cinsiyet eğitimleri düzenlemek
- Kadın Liderler Akademisi oluşturarak eğitimler düzenlemek
- Çalışma Grubu'nun çalışmalarını tüm Bölge Eczacı Odaları'nda yaygınlaştırmak
- Ulusal ve uluslararası düzeyde iş birlikleri yapmak
- Kadın Eczacılar Çalışma Grubu'nun bilinirliğini artırmak, etki alanını artırmak
- Yönetime katılım için kadın eczacıları teşvik edecek çalışmalar yürütmek olarak belirlendi.

8 Mart 2020 Etkinlikleri

Çalışma Grubu'nun ilk toplantısının ardından, Türkiye'nin dört bir yanından gelen kadın eczacılar, 8 Mart Dünya Kadınlar Günü bağlamında Ankara'da bir araya geldi. İki gün sürecek 8 Mart etkinlikleri, Bölge Eczacı Odası Yöneticileri ve delegelerinden oluşan heyetin 7 Mart Cumartesi günü Anıtkabir'i ziyareti

ile başladı. Aslanlı Yol'da başlayan tören; Ulu Önder Mustafa Kemal Atatürk'ün mozolesine çelenk konulması ve Türk Eczacıları Birliği Kadın Eczacılar Çalışma Grubu Başkanı Ecz. Mine Erdoğan'ın Anıtkabir Özel Defteri'ni imzalaması ile devam etti. Erdoğan, deftere şu notları düştü:

"Türkiye Cumhuriyeti'nin Kurucusu Aziz Atatürk,

8 Mart Dünya Kadınlar Günü vesilesiyle kadın eczacılar olarak manevi huzurunda bulunmanın gururunu ve kıvancını yaşıyoruz.

Türkiye'deki kadınlar bugün senin sayende bilimden spora, sanattan iş dünyasına kadar hayatın her alanında başarılarla imza atıyor. Biz eczacı kadınlar, taşıdığımız sorumluluğun bilinciyle sizin ve Cumhuriyet'in izinde, halkımızın hizmetindeyiz. Söz veriyoruz, akıl ve bilimin ışığında bize emanet ettiğin değerlere sahip çıkacak; eşit, adil, aydınlık yarınlar için çalışacağız."

COVID-19 Pandemisi'nde Kadın Eczacılar Çalışma Grubu

2020 yılının Mart ayı, tüm dünya ile birlikte Türkiye'yi de aylar ve belki de yıllar sürecek bir pandemi kaskacına almış oldu. COVID-19, tüm hayatımızı derinden sarsıp alışkanlıklarımızı, rutinimizi, gündelik hayatımızı değiştirdi. Bu esnada birinci basamak sağlık çalışanı olan eczacılar gece gündüz demeden, canla başla, kendilerinin ve sevdiklerinin hayatını toplum sağlığının önüne koyarak çalışmaya devam etti.

Kadın Eczacılar Çalışma Grubu'nun kurulması esnasında planlanan ve yapılması öngörülen çalışmalar, pandemi dolayısıyla şekil değiştirerek online platformlara taşındı. Kadın Eczacılar Çalışma Grubu üyeleri, her fırsatta bir araya gelerek öneri ve görüşlerini içeren, katılımçılık ekseninde ilerleyen toplantılar ile gelecek dönemlerde yapılacak çalışmalara ilişkin inisiyatif olarak grubun çalışmalarına yön verdi.

Esasen, kadınların oldukları her yerde, kadınların temsil edilmesini, katılımı talep etmelerini ve talep etmelerinin önündeki tüm engellerin kaldırılmasını talep eden çalışma grubu, bu dönemde pek çok başarılı işe imza attı.

Meslek Örgütlerinden Toplumsal Cinsiyete Atölye Çalışmaları

Türk Eczacıları Birliği Kadın Eczacılar Çalışma Grubu, pandemi döneminde Dr. Ece Öztan ve Dr. Özgün Biçer'in moderasyonunda 6 farklı atölye gerçekleştirildi.

11 Ağustos ve 22 Aralık 2020 tarihlerinde, meslek örgütlerinin yeniden tartışmaya açılmasından hareketle sivil ve kamusal alanın kesişim kümesinde yer alan kamu kurumu niteliğindeki meslek örgütlerinin dünyadaki ve Türkiye'deki gelişimi irdelendi. İlgili atölyelerde; meslek örgütlerinin kamusal politikaları, kamu yararının korunması ve meslek örgütlerinde toplumsal cinsiyet eşitsizlikleri ile mücadele edilmesindeki önemi tartışma konusu oldu.

Çalışma Grubu'nun izleyeceği stratejiler doğrultusunda Kadın Liderler Akademisi oluşturulması ve bunun çeşitli atölye çalışmaları, seminerler, eğitimlerle desteklenmesi kararı alınmıştı. Bu kapsamda 21-25 Ağustos ve 18-24 Kasım 2020 tarihlerinde meslek örgütlerinde toplumsal cinsiyet eşitsizliklerini irdelleyen iki farklı modülden oluşan 4 ayrı atölye oturumu gerçekleştirildi.

Bu modüllerin ilkinde toplumsal cinsiyet bakış açıları penceresinden meslek alanlarına bakmanın önemi örnekler üzerinden tartışıldı. Mesleğin özünün getirdiği koşullar, toplumsal cinsiyet rejimleri, hane-iş piyasası ve siyaset etkileşiminde güç ilişkilerine ilişkin başlıklar ele alındı. Kalıpyargılar, bilinçdışı yanlılıklar, önyargılar ve bunların dışlama, ayrışma ve nihayetinde ayrımcılığa dönüşme rotaları kapsamlı bir şekilde irdelenmiş oldu.

2. modülde ise iş yaşamı ve örgütsel düzeyde toplumsal cinsiyet eşitsizliklerine öncelik verildi. Örnek olay çalışmaları, videolar ve interaktif tartışmalar eşliğinde; cam asansör, cam tavan, cam labirent, sızdıran boru, yapışkan zemin gibi olgular incelendi. Bunun yanı sıra örgütlenmelerdeki görünmez ve enformel alanlarda oluşan güç ilişkilerine ilişkin çalışmalar yapıldı. "İkili yük, çifte görünmezlik, abicimler ağı" gibi olguların yanı sıra, cinsiyetçiliğin daha görünmez alanda yer alan formları tartışıldı ve bir kapsamda "korumacı/kollamacı, pohpohlayıcı ve güzellemeçi örtük cinsiyetçilik formları"ndan örnekler masaya yatırıldı.

Kadın liderler Akademisi doğrultusunda yürütülen çalışmalar kapsamında, interaktif bir şekilde gerçekleştirilen çalışmalarda; örgütlerde dirençlerle baş etmek, "hayırları" olanaklı ve güvenli kılmak adına bir etkili iletişim konularını içeren egzersizler Dr. Ece Öztan ve Dr. Özgün Biçer eşliğinde grup üyelerince yapıldı.

42. Dönem Birinci Bölgelerarası Toplantı'da Kadın Eczacılar Çalışma Grubu

Türk Eczacıları Birliği 42. Dönem 1. Bölgelerarası Toplantı, 28 Ağustos 2020 tarihinde Ankara'da başladı. İki gün süren toplantıda, Kadın Eczacılar Çalışma Grubu Başkanı Ecz. Mine Erdoğan, çalışma grubunu anlatan ve bugüne dek yürüttükleri çalışmalarını içeren bir sunum yaptı. Bu sayede Kadın Eczacılar Çalışma Grubu, eczacılık camiasında daha geniş kitlelere sesini duyurma, niyetini anlatma noktasında büyük bir adım atmış oldu.

Kadın Eczacılar Çalışma Grubu Başkanı Ecz. Mine Erdoğan'ın yaptığı sunumda, değindiği konulardan bazıları ise şu şekilde kaydedildi:

"Biz kadınlar olarak elimizi taşın altına koymazsak, lütfedilip bize alan açılmasını beklersek sonucun hiç de istediğimiz gibi olamayabileceğini, kadınların temsilinin bir problem olarak görülemeyebileceğini gördük. O yüzden "hak verilmez, alınır" diyerek yola çıktık. Bundan sonra da lütuf değil, hakkımızı istemeye devam edeceğiz."

"Bu çalışma grubunda kadın temsiliyetinin önündeki engellerin kaldırıldığından emin olmaya odaklanmış durumdayız."

"Kadınlar salt kadın oldukları için, mesleğin icrasında farklı sorunlar yaşıyorlarsa, bu sorunlara yanıt üretmek de meslek örgütümüzün görev alanına girmektedir kuşkusuz."

"Değişmek, değiştirmek, dönüştürmek zordur; zaman alır, emek ve sabır ister. Bunların farkındayız. Ancak farkında olmakla birlikte kararlıyız, istekliyiz ve gücümüzün farkındayız. Kadınların birbirini güçlendirmesi, toplumsal cinsiyet eşitliğinin sağlanmasında en önemli eşik."

25 Kasım Kadına Yönelik Şiddete Karşı Mücadele Günü

25 Kasım Kadına Yönelik Şiddete Karşı Mücadele Günü'nde Kadın Eczacılar Çalışma Grubu çalışmalarını, sosyal medya aracılığı ile de duyurma kararı aldı. Sosyal medya paylaşımlarının ilkinin; yıllara, kadına, kadına şiddete ve kadın dayanışmasına atıfta bulunan bir metin oluşturdu:

"Katledilen Kadınların Adları Aklımızda

Üç isim: Maria Mirabel, Minerva Mirabel, Patria Mirabel. Kadın özgürlük mücadelesi tarihine adını yazdıran bu üç kadın, Dominik Cumhuriyeti'nde Rafael Trujillo diktatörlüğüne karşı mücadele etti ve 25 Kasım 1960 tarihinde katledildi. Özgürlük adına verdikleri mücadele ve katledildikleri gün, tüm dünyada kadın hareketleri ve insan hakları savunucuları için bir sembol haline geldi. Yaşamın ve yaşatmanın önemini bilen bir sağlık mesleğinin mensupları olarak Mirabel kardeşlerin ve katledilen tüm kadınların adları aklımızda.

Yapılan araştırmalar, pandemi sürecinde kadınların daha fazla şiddete maruz kaldığını, işini kaybetme riski ile daha fazla karşı karşıya olduklarını ve evdeki iş yüklerinin daha çok arttığını gözler önüne seriyor. Türkiye'de 2020 yılında katledilen kadın sayısı 353! Kadın hareketlerinin tüm çabalarına rağmen Türkiye'de değişmeyen bir tablo var ne yazık ki. Kadınlara yönelik şiddet eylemleri, kadın cinayetleri devam ediyor; kadınlar hayatın her alanında ayrımcılığa, baskıya maruz bırakılıyor.

Şiddete maruz kalmadan yaşamak en temel insan haklarından birisidir ve bunun ihlali "iyi hal indirimi" ile birlikte anılamayacak kadar ağır bir suçtur. Toplumsal eşitliğin sağlandığı, özgür, eşit, adil yarınlara temennisiyse İstanbul Sözleşmesi ve 6284 Sayılı Koruma Kanunu'nun bir an önce hayata geçirilmesi talebimizi yineliyoruz."

Kadın Eczacılar Çalışma Grubunu ilgili hesaplardan takip edebilirsiniz:

Facebook: <https://www.facebook.com/kadineczacilar>

Instagram: <https://www.instagram.com/kadineczacilarcalismagrubu/>

Kadın Eczacılar Liderlik Akademisi

Liderliğin tanımı son yıllarda: “Grubun adına karar verebilen, grubu etkileyen ve yönlendirebilen, karizmatik, dayanıklı, mücadeleci, atak, inisiyatif alan, soğukkanlı, kriz anlarında kurtarıcı, vizyoner gibi birçok niteliğe haiz özellikler bütünü” olarak şekillenmiştir. Bu şekillenmenin ve Kadın Eczacılar Çalışma Grubu’nun vizyon, misyon, stratejileri doğrultusunda Kadın Eczacılar Liderlik Akademisi planlanmış ve uygulamaya konulmuştur.

16 oturum şeklinde 33 saat süren eğitimin içeriğinin genel çerçevesi ise şu şekildedir:

Liderlik eğitimi	- 12 saat
Çatışma çözme becerileri	- 4 saat
Müzakere becerileri	- 4 saat
Değişim yönetimi	- 4 saat
Sunum ve hitabet becerileri	- 5 saat
Motivasyon	- 4 saat

Birinci Kuruluş Yılı Dönümünde Kadın Eczacılar Çalışma Grubu

Kadın Eczacılar Çalışma Grubu, Birleşmiş Milletler Eğitim ve Bilimde Kadınlar ve Kız Çocukları Günü ve aynı zamanda çalışma grubunun birinci kuruluş yılı dönümü olan 11 Şubat’ta geniş katılımlı bir webinar düzenledi. İlgili webinar’a Prof. Dr. Buket Aksu ve BM Nüfus Fonu Toplumsal Cinsiyet Programı Koordinatörü Meltem Ağduk katılım sağladı.

Türk Eczacıları Birliği Uluslararası Katılımlı E-Kongre’de Kadın Eczacılar Çalışma Grubu Oturumu

Türk Eczacıları Birliği’nin 19-21 Şubat 2021 tarihlerinde, “Pandeminin Gölgesinde Sağlık ve Eczacılık” temasıyla düzenlediği uluslararası katılımlı e-kongre’de Kadın Eczacılar Çalışma Grubu’nun da bir oturumu yer aldı. Moderatörlüğünü Isparta Eczacı Odası Başkanı Ecz. Esra Nemli Kurtbolat’ın üstlendiği oturumda Kadın Eczacılar Çalışma Grubu Başkanı Ecz. Mine Erdoğan ve Dr. Ece Öztan konuşmacı olarak yer aldı.

İlgili oturumda öne çıkan söylemler ise şu yönde oldu:

“Dünya Ekonomik Forumu verilerine göre kadınlar istihdam, eğitim, siyasi katılım gibi göstergelere göre son on yılda 20 basamak birden gerilemiş durumda.”

“Eczacılar olarak toplumun öncü mesleklerden birisine mensubuz, insanlık tarihi kadar eski bir mesleğin mensuplarıyız. Bu tarihin yapraklarının kadınlar aleyhine çevrilmesini durdurmak için, eczacı kadınlar olarak burada da öncülük etme görevinin bize düştüğünü düşünüyoruz.

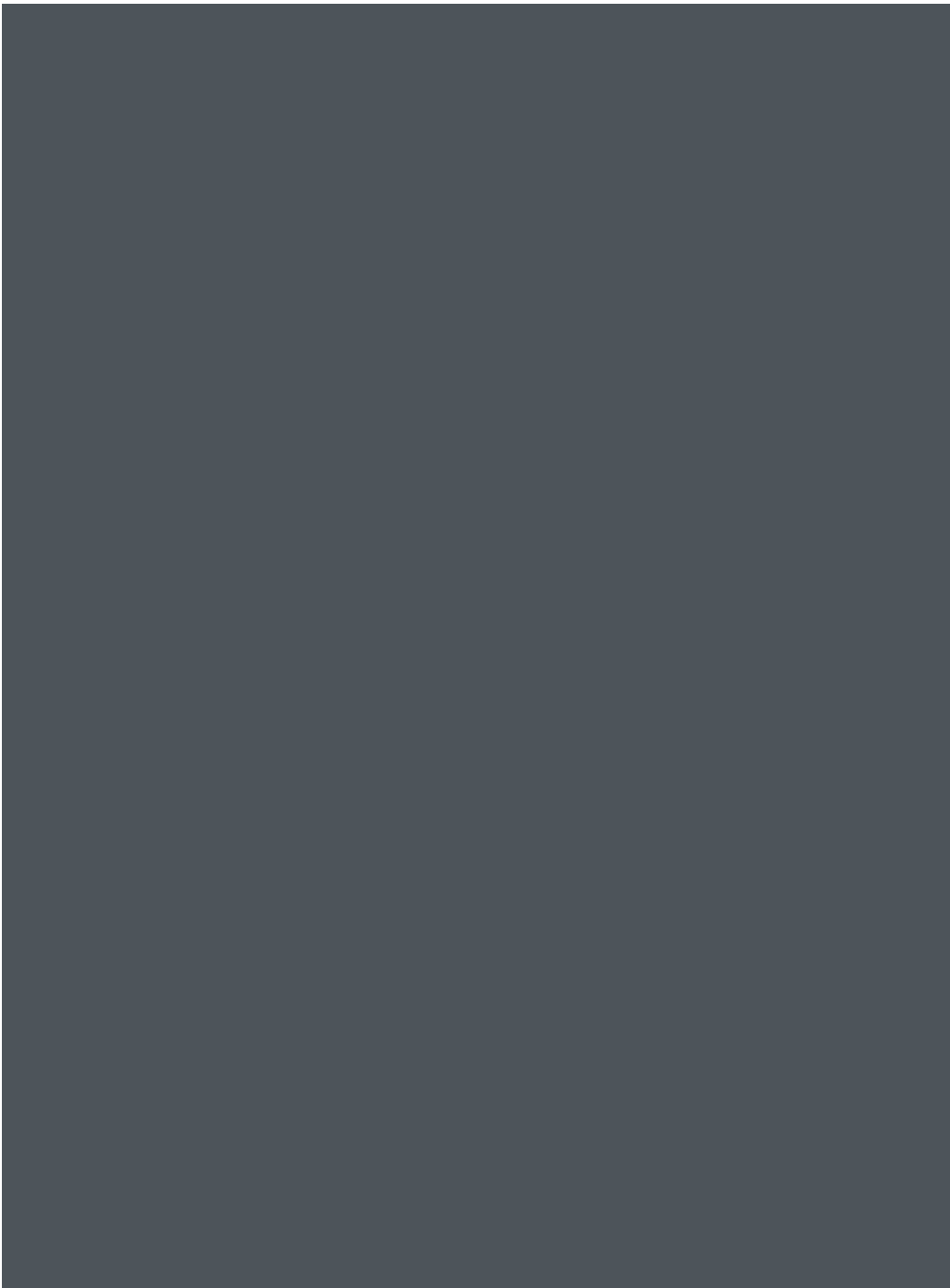
“Kadınlar teker teker yerlerinde oturup seçilmeyi bekledikleri takdirde, seçilmeme olasılığı çok yükseliyor. Bunun yerine, kadınların daha proaktif olması, talep etmesi, talep edenlerin de bu taleplerini gerçekleştirebilecek zemin oluşturması için birbirlerini güçlendirmesi gerekiyor. “

“Erkeklerin birbirini desteklediği, birbirleriyle yarıştığı, birbirlerini dinlediği bir dünya burası. Yaşadığımız ve gördüğümüz gibi temsil noktasında eksiklerimiz var ve bu konuyu tartışmak ve çözüm aramak durumundayız.” Bu noktada da kendi göbeğimizi kendimiz kesmemiz gerekiyor. Çünkü sorunları yaratanlar değil, yaşayanlar çözebilir. Sahip olduğumuz gücümüzü doğru yönlendirmek için bir arada durarak birbirimizi desteklemeye ihtiyacımız var.

“Kadınların oldukları her yerde, kadınların temsil edilmesini, katılımı talep etmeleri, talep etmelerinin önündeki tüm engellerin de kaldırılmasını istiyoruz.

KADIN ECZACILAR ÇALIŞMA GRUBU ÜYELERİ

2. BÖLGE	ANKARA ECZACI ODASI	Ecz. Şirin ÖZAR
2. BÖLGE	ANKARA ECZACI ODASI	Ecz. Şule YILMAZ
6. BÖLGE	SAMSUN ECZACI ODASI	Ecz. Ayşe SARAL
9. BÖLGE	ESKİŞEHİR ECZACI ODASI	Ecz. Esin ÇAMLIOĞLU
11. BÖLGE	DİYARBAKIR ECZACI ODASI	Ecz. Azize TULAN
14. BÖLGE	KAHRAMANMARAŞ ECZACI ODASI	Ecz. Esra DİLBİRLİĞİ
14. BÖLGE	KAHRAMANMARAŞ ECZACI ODASI	Ecz. Ahu ÇELİKER
15. BÖLGE	ISPARTA ECZACI ODASI	Ecz. Esra NEMLİ KURTBOLAT
16. BÖLGE	DENİZLİ ECZACI ODASI	Ecz. Aslı BEK
18. BÖLGE	TRABZON ECZACI ODASI	Ecz. Özlem UĞURBAŞ ARSLAN
19. BÖLGE	TEKİRDAĞ ECZACI ODASI	Ecz. Emel Duygu ÜNAL
20. BÖLGE	SAKARYA ECZACI ODASI	Ecz. Dilek TAŞDEMİR
21. BÖLGE	AYDIN ECZACI ODASI	Ecz. Tuğba YALVAÇ
24. BÖLGE	ORDU ECZACI ODASI	Ecz. Çağla OKUR IRMAK
24. BÖLGE	ORDU ECZACI ODASI	Ecz. Nilüfer KURT TEPE
26. BÖLGE	KASTAMONU ECZACI ODASI	Ecz. Ş. Şule TÜFEKÇİ
27. BÖLGE	ŞANLIURFA ECZACI ODASI	Ecz. Aslı KAPLAN
29. BÖLGE	MANİSA ECZACI ODASI	Ecz. Ezgi ŞENKAL ŞAHİN
30. BÖLGE	BALIKESİR ECZACI ODASI	Ecz. Özgül HANCILAR
32. BÖLGE	MUĞLA ECZACI ODASI	Ecz. Begüm ÖCAL
33. BÖLGE	AFYON ECZACI ODASI	Ecz. Özlem KILINÇKAYA
34. BÖLGE	AKSARAY ECZACI ODASI	Ecz. Rukiye ÇELİK
36. BÖLGE	ÇANAKKALE ECZACI ODASI	Ecz. Nagihan ERDOĞAN
37. BÖLGE	SİVAS ECZACI ODASI	Ecz. Eda SÖNMEZ GÜRER
38. BÖLGE	VAN ECZACI ODASI	Ecz. Şeyla KORKUT
39. BÖLGE	EDİRNE ECZACI ODASI	Ecz. Ceyda VARLI
40. BÖLGE	KIRKLARELİ ECZACI ODASI	Ecz. Fatma Bilge KAVAKOĞLU
41. BÖLGE	TOKAT ECZACI ODASI	Ecz. Hatice YAVUZ
42. BÖLGE	GİRESUN ECZACI ODASI	Ecz. Elvan IŞIK GEZMİŞ
43. BÖLGE	MARDİN ECZACI ODASI	Ecz. Pelşin ESEN
44. BÖLGE	BATMAN ECZACI ODASI	Ecz. Sümeyye İNANÇ
45. BÖLGE	ÇORUM ECZACI ODASI	Ecz. Özden SAK
46. BÖLGE	UŞAK ECZACI ODASI	Ecz. Ebru ÖZSOY
50. BÖLGE	KARAMAN ECZACI ODASI	Ecz. Dilber Didem BAYSALOĞLU
52. BÖLGE	NEVŞEHİR ECZACI ODASI	Ecz. Elif DURU

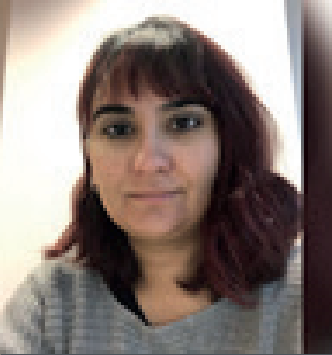


YAZARLAR HAKKINDA



Ecz. Mine Erdoğan

İlk, orta öğrenimi ve liseyi Giresun'da tamamlayan Mine Erdoğan, Hacettepe Üniversitesi Eczacılık Fakültesi mezunudur. Mezuniyetinin ardından Giresun il merkezindeki şehrin ilk eczanesi olan İstikamet Eczanesi'ni devraldı. 1996 yılından bu yana aynı isimle ve aynı eczanede serbest eczane eczacılığı yapmaktadır. Giresun eczacıları, henüz Ordu Eczacı Odası'na bağlı iken İl Temsilciliği ile Oda çalışmalarına başlamıştır. Giresun Eczacı Odası kurulduğu günden itibaren Oda'nın hemen her kademesinde yer almıştır. Yönetim Kurulu Üyeliği ve saymanlık görevlerini yürütmüş; 2011 yılında ise Oda Başkanlığına seçilmiştir. 2017 yılında Türk Eczacıları Birliği Merkez Heyeti Üyesi olana dek bu görevini sürdürmüştür. Erdoğan, 42. Dönem Türk Eczacıları Birliği'nde Kadın Eczacılar Çalışma Grubu'nun başkanlığını yürütmektedir.



Zeynep Gürler Yıldızlı

Zeynep Gürler Yıldızlı, ODTÜ Uluslararası İlişkiler ve Anadolu Üniversitesi Sosyoloji bölümlerinden mezun oldu. Kadın çalışmaları alanında yüksek lisans eğitimi aldı. Bölgesel kalkınma, sosyal kalkınma, toplumsal cinsiyet eşitliği, gençlik çalışmaları, mülteci hakları alanlarında profesyonel olarak çalıştı. Halen sosyal alanlarda proje uzmanlığı, öğretmenlik ve danışmanlık yapmakta.



Ecehan Balta

Ecehan Balta, ODTÜ Sosyoloji bölümünden mezun oldu. Ankara Üniversitesi Kamu Yönetimi ve Siyaset Bilimi (Siyaset Bilimi) bölümünde yüksek lisans derecesini aldı. Bir yıl New York Üniversitesi'nde misafir araştırmacı olarak bulundu. Ardından Ankara Üniversitesi'nde aynı bölümde doktorasını tamamladı. Türk Eczacıları Birliği Başkan Danışmanı. 2001 Toplumsal Cinsiyet Bağlamında Eczacılık Araştırması'nın da yürütücüsü.



İrem Dönmez

İrem Dönmez, Anadolu Üniversitesi İletişim Bilimleri Fakültesi Reklamcılık ve Halkla İlişkiler ile Basın Yayın bölümlerinden mezun oldu. İlkokuldayken kurduğu ansiklopedi yazarı olma hayali, ansiklopedilerin tozlu raflara kalkmasıyla son bulunca çeşitli medya kuruluşlarında, siyasi partilerde, reklam ajanslarında çalıştı. Şu an Türk Eczacıları Birliği'nde basın danışmanı.



TÜRK ECZACILARI BİRLİĞİ TOPLUMSAL CİNSİYET BAĞLAMINDA ECZACILIK ARAŞTIRMASI

* 2. Lütfen aşağıdaki bilgileri giriniz

Adınız

Soyadınız

3. Mezun olduğunuz okulu seçiniz

* 4. Bağlı Bulduğunuz Eczacı Odasını Seçiniz

5. Kaç Yaşındasınız?

6. Medeni durumunuza uyanı işaretleyiniz

- Evi
 Bekar
 Diğer



TÜRK ECZACILARI BİRLİĞİ TOPLUMSAL CİNSİYET BAĞLAMINDA ECZACILIK ARAŞTIRMASI

7. Kaç yaşında evlendiniz?



TÜRK ECZACILARI BİRLİĞİ TOPLUMSAL CİNSİYET BAĞLAMINDA ECZACILIK ARAŞTIRMASI

8. Çocuğunuzun sayısı ile ilgili uyan şıkkı seçiniz

Çocuğum Yok.

1 çocuğum var.

2 çocuğum var.

3 çocuğum var.

4 ve 4'ten fazla çocuğum var.



TÜRK ECZACILARI BİRLİĞİ TOPLUMSAL CİNSİYET BAĞLAMINDA ECZACILIK ARAŞTIRMASI

9. Çocuklarınız istediğiniz sayıda mı?

- İstedğim sayıda
 İstedğimden fazla
 İstedğimden az

10. Lütfen aşağıdaki tabloyu eksiksiz olarak doldurunuz.

	YAŞI	EĞİTİMİ	MESLEĞİ	CİNSİYETİ
1.Çocuğün	<input type="text"/>	<input type="text"/>	<input type="text"/>	<input type="text"/>
2.Çocuğün	<input type="text"/>	<input type="text"/>	<input type="text"/>	<input type="text"/>
3.Çocuğün	<input type="text"/>	<input type="text"/>	<input type="text"/>	<input type="text"/>

11. Lütfen aşağıdaki soruları eksiksiz doldurunuz

	Ben karşılıyorum	Eşim karşılıyor	İkimiz ortak karşılıyoruz
Çocukların okul masraflarını	<input type="radio"/>	<input type="radio"/>	<input type="radio"/>
Çocukların harçlıklarını	<input type="radio"/>	<input type="radio"/>	<input type="radio"/>
Çocukların okul dışı etkinlik ve eğitim giderlerini	<input type="radio"/>	<input type="radio"/>	<input type="radio"/>

12. İlk çocuğunuzu kaç yaşında iken doğurdunuz?

13. Başka çocuk doğurmayı düşünüyor musunuz?

- Ben istemiyorum ancak eşim istiyor.
- Eşim istemiyor ancak ben istiyorum.
- İkimiz de de çocuk istiyoruz.
- Diğer (lütfen belirtin)
- İkimiz de başka çocuk istemiyoruz.
- Evlat edinmeyi düşünüyoruz.



TÜRK ECZACILARI BİRLİĞİ TOPLUMSAL CİNSİYET BAĞLAMINDA ECZACILIK ARAŞTIRMASI

14. Kiminle yaşıyorsunuz?

- Anne-babamla
 Ailemle
 Yalnız
 Çocuklarımla
 Arkadaşlarımla
 Diğer (lütfen belirtin)

15. 18 yaşınıza kadar nerede yaşadınız?

- Köyde
 Metropelde
 İlçede
 En az ikisinde
 İl Merkezinde
 Hepsinde

16. Lütfen aşağıdaki tabloyu eksiksiz olarak doldurunuz. Aylık gelir bölümünü ise sadece hanede yaşayanlar için doldurunuz. Eğitim hanesinde son mezun olduğu okul yazılacaktır.

	YAŞI	EĞİTİMİ	MESLEĞİ
Annenizin	<input type="text"/>	<input type="text"/>	<input type="text"/>
Babanızın	<input type="text"/>	<input type="text"/>	<input type="text"/>
Eşinizin	<input type="text"/>	<input type="text"/>	<input type="text"/>

17. Ailede gelirinizi nasıl kullanacağınıza dair kararları nasıl alırsınız?

- Yalnız yaşadığım için kendim alırım
 Genellikle ailedeki tüm yetişkinler olarak ortak karar alırız
 Genellikle eşim / babam alır
 Yatırımın büyüklüğüne göre değişir
 Diğer (lütfen belirtin)

18. Kendi adınıza gelir getirici bir yatırımınız var mı?

- Hayır
- Gayrimenkul/Arsa
- Banka faiz geliri
- Hisse senedi geliri
- Diğer (lütfen belirtin)

19. Eczanenizin aylık ortalama gelirini söyleyebilir misiniz?

- 5 bin TL altı
- 5-8 bin TL
- 8-10 bin TL
- 10-15 bin TL
- 15 bin TL üstü
- Belirtmek istemiyorum

20. Mülkiyeti size ait bir araba var mı?

- Hayır yok
- Evet var

21. Tapusu sizin üzerinizde olan bir eviniz var mı?

- Hayır yok
- Tapu eşimle ikimizin üzerine
- Evet tapu benim üzerime
- Diğer (lütfen belirtin)

22. Lütfen aşağıdaki soruları eksiksiz doldurunuz

	Ben karşılıyorum	Eşim karşılıyor	İkimiz ortak karşılıyoruz
Ev/kira giderlerini	<input type="radio"/>	<input type="radio"/>	<input type="radio"/>
Giyim giderlerini	<input type="radio"/>	<input type="radio"/>	<input type="radio"/>
Yiyecek giderlerini	<input type="radio"/>	<input type="radio"/>	<input type="radio"/>
Konut ve diğer vergileri	<input type="radio"/>	<input type="radio"/>	<input type="radio"/>
Taşıt giderlerini	<input type="radio"/>	<input type="radio"/>	<input type="radio"/>

23. Evinize giren aylık ortalama toplam kazanç miktarını söyleyebilir misiniz?

5 bin TL altı

10-15 bin TL

5-8 bin TL

15 bin TL üstü

8-10 bin TL

Belirtmek istemiyorum

24. Eşiniz aktif olarak mesleğini sürdürüyor mu?

Evet

Hayır



TÜRK ECZACILARI BİRLİĞİ TOPLUMSAL CİNSİYET BAĞLAMINDA ECZACILIK ARAŞTIRMASI

25. Eczacılık Fakültesinde okumaya nasıl karar verdiniz?

- Sınav sonucunda yerleştim
 Para kazanabileceğimi düşündüğüm için karar verdim
- Ailemdeki diğer eczacıların etkisiyle karar verdim
 Sağlık alanında çalışmak istediğim için karar verdim
- Ailemin baskısıyla karar verdim
 Eczacılık mesleğini sevdiğim için karar verdim
- Kadınlara uygun bir meslek olduğu düşüncesiyle karar verdim
- Diğer (lütfen belirtin)

26. Eczaneniz

- Kendi mülküm
- Kira
- Eşimin
- Diğer aile üyelerinden birinin
- Diğer (lütfen belirtin)

27. Daha önce başka bir eczaneniz var mıydı?

- Evet
- Hayır



TÜRK ECZACILARI BİRLİĞİ TOPLUMSAL CİNSİYET BAĞLAMINDA ECZACILIK ARAŞTIRMASI

28. Daha önceki eczanelinizi neden kapattınız?

- Ailem taşındı
- Evlendim
- Çocuğum okula başladı
- Yaşadığım yeri sevmemeye başladım
- Diğer (lütfen belirtin)
- Daha büyük bir şehre taşınmak istedim
- Sosyal çevreyle sorunlar çıktı
- Yeterince para kazanamıyordum



TÜRK ECZACILARI BİRLİĞİ TOPLUMSAL CİNSİYET BAĞLAMINDA ECZACILIK ARAŞTIRMASI

29. Eczanenizi açacağınız yere karar vermeniz konusunda aşağıdakilerden hangisi en çok etkili oldu?

- Ailemin yaşadığı yerde açtım
 Çocuklarımla iyi okullara gidebileceği yerde açtım
- Büyüdüğüm yerde açtım
 Sevdiğim yerde açtım
- Sosyal çevrem olduğu yerde açtım
 Alıştığım yerde açtım
- Eşimin çalıştığı yerde açtım
 İyi para kazanabileceğim yerde açtım
- Diğer (lütfen belirtin)

30. Eczane açmaya kendiniz mi karar verdiniz?

- Tamamen evet
- Kısmen evet
- Büyük çoğunlukla evet
- Tamamen hayır

31. Eczanenizin açılış sermayesini nasıl temin ettiniz?

- Eşim yardımcı oldu
- Ailem yardımcı oldu
- Birikmiş param vardı
- Yakınlarımdan borç aldım
- Kredi kullandım
- Diğer (lütfen belirtin)

32. Eczanenizde kaç kişi çalışıyor?

33. Aşağıdaki tablo eczanenizde çalışan kişilerle ilgilidir. Lütfen çalışan sayısı kadar ve eksiksiz doldurunuz.

	CİNSİYET	GÖREV	YIL
1. Çalışan için	<input type="text"/>	<input type="text"/>	<input type="text"/>
2. Çalışan için	<input type="text"/>	<input type="text"/>	<input type="text"/>
3. Çalışan için	<input type="text"/>	<input type="text"/>	<input type="text"/>
4. Çalışan için	<input type="text"/>	<input type="text"/>	<input type="text"/>
5. Çalışan için	<input type="text"/>	<input type="text"/>	<input type="text"/>
6. Çalışan için	<input type="text"/>	<input type="text"/>	<input type="text"/>
7. Çalışan için	<input type="text"/>	<input type="text"/>	<input type="text"/>
8. Çalışan için	<input type="text"/>	<input type="text"/>	<input type="text"/>
9. Çalışan için	<input type="text"/>	<input type="text"/>	<input type="text"/>
10. Çalışan için	<input type="text"/>	<input type="text"/>	<input type="text"/>

34. Çalışanlarınızı seçerken diğer özelliklerinin yanında cinsiyetlerine de dikkat ediyor musunuz?

Evet

Hayır

* 35. Aşağıdaki ifadelerden hangileri sizin için kadın ya da erkek çalışan seçmekte belirleyicidir?

	Hiç katılmıyorum	Katılmıyorum	Kararsızım	Katılıyorum	Tamamen katılıyorum
Erkek çalışan nöbette hayatımı kolaylaştırır	<input type="radio"/>	<input type="radio"/>	<input type="radio"/>	<input type="radio"/>	<input type="radio"/>
Kadın çalışan daha uyumlu olur	<input type="radio"/>	<input type="radio"/>	<input type="radio"/>	<input type="radio"/>	<input type="radio"/>
Kadın çalışan eczanedeki temizlik, mutfak gibi diğer işlere de yardımcı olur	<input type="radio"/>	<input type="radio"/>	<input type="radio"/>	<input type="radio"/>	<input type="radio"/>
Erkek çalışan kendimi eczanede daha güvende hissetmemi sağlar	<input type="radio"/>	<input type="radio"/>	<input type="radio"/>	<input type="radio"/>	<input type="radio"/>
Kadın çalışanın daha çok izin kullanılır	<input type="radio"/>	<input type="radio"/>	<input type="radio"/>	<input type="radio"/>	<input type="radio"/>
Kadın çalışan hastayla daha iyi iletişim kurar	<input type="radio"/>	<input type="radio"/>	<input type="radio"/>	<input type="radio"/>	<input type="radio"/>
Erkek çalışan dışarı işlerimde (banka, vergi dairesi vb) daha çok yardımcı olur	<input type="radio"/>	<input type="radio"/>	<input type="radio"/>	<input type="radio"/>	<input type="radio"/>
Kadın çalışanın aklı evinde olur	<input type="radio"/>	<input type="radio"/>	<input type="radio"/>	<input type="radio"/>	<input type="radio"/>
Hastalar erkek çalışana daha çok güvenir	<input type="radio"/>	<input type="radio"/>	<input type="radio"/>	<input type="radio"/>	<input type="radio"/>
Erkek çalışan otoritemi kabul etmekte zorlanır	<input type="radio"/>	<input type="radio"/>	<input type="radio"/>	<input type="radio"/>	<input type="radio"/>
Kadın çalışan öğrenmeye daha açıktır	<input type="radio"/>	<input type="radio"/>	<input type="radio"/>	<input type="radio"/>	<input type="radio"/>
Erkek çalışan para işlerinde daha beceriklidir.	<input type="radio"/>	<input type="radio"/>	<input type="radio"/>	<input type="radio"/>	<input type="radio"/>

36. Daha çok hangi konularda eşinize ya da babanıza danışır veya onlardan yardım alırsınız?

	Hiçbir zaman	Nadiren	Ara sıra	Sıklıkla	Her zaman
İlaç ile ilgili konularda	<input type="radio"/>	<input type="radio"/>	<input type="radio"/>	<input type="radio"/>	<input type="radio"/>
İlaç alım satımı konusunda	<input type="radio"/>	<input type="radio"/>	<input type="radio"/>	<input type="radio"/>	<input type="radio"/>
Personel alımında	<input type="radio"/>	<input type="radio"/>	<input type="radio"/>	<input type="radio"/>	<input type="radio"/>
Personelin işine son verilmesinde	<input type="radio"/>	<input type="radio"/>	<input type="radio"/>	<input type="radio"/>	<input type="radio"/>
Kurum anlaşmalarında	<input type="radio"/>	<input type="radio"/>	<input type="radio"/>	<input type="radio"/>	<input type="radio"/>
Kurumla ilişkilerde	<input type="radio"/>	<input type="radio"/>	<input type="radio"/>	<input type="radio"/>	<input type="radio"/>
Hastalarla ilişkilerde	<input type="radio"/>	<input type="radio"/>	<input type="radio"/>	<input type="radio"/>	<input type="radio"/>
Reçete kayıtlarında	<input type="radio"/>	<input type="radio"/>	<input type="radio"/>	<input type="radio"/>	<input type="radio"/>
Muhasebe kayıtlarında	<input type="radio"/>	<input type="radio"/>	<input type="radio"/>	<input type="radio"/>	<input type="radio"/>
Kasa defteri tutulmasında	<input type="radio"/>	<input type="radio"/>	<input type="radio"/>	<input type="radio"/>	<input type="radio"/>
Eczanenin yeri konusunda	<input type="radio"/>	<input type="radio"/>	<input type="radio"/>	<input type="radio"/>	<input type="radio"/>
Diğer eczacılarla ilişkiler konusunda	<input type="radio"/>	<input type="radio"/>	<input type="radio"/>	<input type="radio"/>	<input type="radio"/>
Oda ile ilişkiler konusunda	<input type="radio"/>	<input type="radio"/>	<input type="radio"/>	<input type="radio"/>	<input type="radio"/>
Eczane devri / satışı konusunda	<input type="radio"/>	<input type="radio"/>	<input type="radio"/>	<input type="radio"/>	<input type="radio"/>
Kredi kullanma / borç alma konusunda	<input type="radio"/>	<input type="radio"/>	<input type="radio"/>	<input type="radio"/>	<input type="radio"/>

37. Anneniz/kız kardeşiniz eczane işlerinde size yardımcı oluyor mu?

- Hiçbir zaman
 Sıklıkla
 Nadiren
 Her zaman
 Ara sıra



TÜRK ECZACILARI BİRLİĞİ TOPLUMSAL CİNSİYET BAĞLAMINDA ECZACILIK
ARAŞTIRMASI

* 38. Daha önce hiç meslek örgütünde görev aldınız mı?

- Evet
 Hayır



TÜRK ECZACILARI BİRLİĞİ TOPLUMSAL CİNSİYET BAĞLAMINDA ECZACILIK ARAŞTIRMASI

39. Görev almamanızın sebebi nedir?

- Aday olmak istemedim
- Gerek görmedim
- Eşim istemedi
- Çocuklarım istemedi/Çocuklarım küçük
- Kadın yöneticiler olumlu karşılanmıyor
- Kadınlara yönetici olmak için sıra gelmiyor
- Ayıracak zamanım yok
- Şehir dışına gidip gelmek zor geliyor
- Diğer (lütfen belirtin)



TÜRK ECZACILARI BİRLİĞİ TOPLUMSAL CİNSİYET BAĞLAMINDA ECZACILIK
ARAŞTIRMASI

40. Şu anda meslek örgütünde bir göreviniz var mı?

- Evet
 Hayır



TÜRK ECZACILARI BİRLİĞİ TOPLUMSAL CİNSİYET BAĞLAMINDA ECZACILIK ARAŞTIRMASI

41. Meslek örgütünde görev almanızı aileniz nasıl karşıladı?

- Destekledi
- Desteklemedi
- Ne destekledi ne de desteklemedi

42. Sizin meslek örgütünde görev almanızdan aile ilişkileriniz nasıl etkilendi?

- Olumlu yönde
- Olumsuz yönde
- Etkilenmedi



TÜRK ECZACILARI BİRLİĞİ TOPLUMSAL CİNSİYET BAĞLAMINDA ECZACILIK
ARAŞTIRMASI

43. Olumsuz yönde etkilenmesinin nedeninin ne olduğunu düşünüyorsunuz?



TÜRK ECZACILARI BİRLİĞİ TOPLUMSAL CİNSİYET BAĞLAMINDA ECZACILIK ARAŞTIRMASI

44. Kadınların meslek örgütünde görev alması meslek örgütünü nasıl etkiler?

- Olumlu yönde
 Olumsuz yönde
 Etkilemez
 Fikrim yok

45. Meslek örgütünün varlığı kadınlara nasıl etki ediyor?

- Etki etmiyor
 Kadınların bir araya gelmesini kolaylaştırıyor
 Meslek örgütünün kadınların kadınlarla ilgili toplumsal cinsiyet eşitsizliği konularında etkinlikler yapmasını sağlıyor
 Diğer (lütfen belirtin)
- Kadınların temsili ve görünürlüğünü artırıyor
 Genel olarak mesleki temsili artırdığı için kadınlara da faydası oluyor

46. Meslek örgütünde (herhangi bir kademede) görev yaparken hangi zorluklarla karşılaşıyorsunuz?

- Görev yapmıyorum
 Karşılaşmıyorum
 Kadınların görev yapabileceğine şüpheyle yaklaşıyor
 Diğer (lütfen belirtin)
- Kadınlara uygun toplantı saatleri seçilmiyor
 Kararlar genellikle başka yerlerde alınıyor

47. Siyasi parti tercihinizi aşağıda sayacaklarımdan hangisi en fazla etkiler?

- Ekonomi programlarına bakarım
 Siyasal programlarına bakarım
 Siyasal güvenilirliklerine bakarım
 Daha önce denenmiş olan partiye oy veririm
- Aile olarak karar veririm
 Eşimin verdiği partiye oy veririm
 Sandık başında karar veririm
 Oy vermiyorum

* 48. Aşağıda eczacılık mesleğini yapan kadınlar konusunda bazı ifadeler yer almaktadır. Lütfen her bir ifadeyi

okuyup size uygunluğu açısından değerlendiriniz. İfade size çok uygunsa, sizin görüşünüzü tamamen yansıtıyorsa **5 (tamamen katılıyorum)**; size uygunsa **4 (katılıyorum)** ne uyuyor, ne uymuyorsa, size uygun uymadığı konusunda kararsızsanız **3 (görüşüm yok)** uygun değilse **2 (katılmıyorum)**, hiç uygun değilse, size tamamen tersse **1 (hiç katılmıyorum)** seçeneklerini işaretleyerek değerlendiriniz. Bazı ifadeler şimdiye kadar hiç yaşamadığınız durumlarla ilişkili olabilir. Böyle durumlarda kendinizi o ifadenin gerektirdiği konumda varsayarak değerlendiriniz. Lütfen hiçbir ifadeyi boş bırakmayınız.

	1(hiç katılmıyorum)	2(katılmıyorum)	3(görüşüm yok)	4(katılıyorum)	5(tamamen katılıyorum)
Eczacılık, çalışma saatlerinden dolayı kadınlara uygun bir meslektir.	<input type="radio"/>	<input type="radio"/>	<input type="radio"/>	<input type="radio"/>	<input type="radio"/>
Kadınlara ait görülen işler fakültede de kadınlar tarafından yapılmaktadır (laboratuvar temizliği, çay servisi vb)	<input type="radio"/>	<input type="radio"/>	<input type="radio"/>	<input type="radio"/>	<input type="radio"/>
Eczacılık erkeklerle uygun bir iş değildir.	<input type="radio"/>	<input type="radio"/>	<input type="radio"/>	<input type="radio"/>	<input type="radio"/>
Hastalar kadın eczacıya erkek eczacıdan kaba davranmaktadır.	<input type="radio"/>	<input type="radio"/>	<input type="radio"/>	<input type="radio"/>	<input type="radio"/>
Kadın eczacılar hastalarla daha iyi iletişim kurabilmektedir.	<input type="radio"/>	<input type="radio"/>	<input type="radio"/>	<input type="radio"/>	<input type="radio"/>
Kadın eczacılar mesleğinde ve özel yaşamında daha fedakardır.	<input type="radio"/>	<input type="radio"/>	<input type="radio"/>	<input type="radio"/>	<input type="radio"/>
Evli kadın eczacılar bekarlara göre daha avantajlıdır.	<input type="radio"/>	<input type="radio"/>	<input type="radio"/>	<input type="radio"/>	<input type="radio"/>
İlaça yönlendirmede kadın eczacılar daha etkisiz kalabilmektedir.	<input type="radio"/>	<input type="radio"/>	<input type="radio"/>	<input type="radio"/>	<input type="radio"/>
Muvazaalı eczane işletenlerin daha çoğu kadın eczacılardır.	<input type="radio"/>	<input type="radio"/>	<input type="radio"/>	<input type="radio"/>	<input type="radio"/>
Erkek çalışanlar kadın eczacı yönetiminde çalışmakta zorlanmaktadır.	<input type="radio"/>	<input type="radio"/>	<input type="radio"/>	<input type="radio"/>	<input type="radio"/>

	1(hiç katılmıyorum)	2(katılmıyorum)	3(görüşüm yok)	4(katılıyorum)	5(tamamen katılıyorum)
Kazanç kadına ait olsa bile mülkiyet işi tarafından üstlenmektedir.	<input type="radio"/>	<input type="radio"/>	<input type="radio"/>	<input type="radio"/>	<input type="radio"/>
Eş veya babanın baskısı çalışma koşullarını olumsuz etkilemektedir.	<input type="radio"/>	<input type="radio"/>	<input type="radio"/>	<input type="radio"/>	<input type="radio"/>
Erkek eczacılar kurumlarla ilişkilerde kadınlara göre daha başarılıdır.	<input type="radio"/>	<input type="radio"/>	<input type="radio"/>	<input type="radio"/>	<input type="radio"/>
Kadın eczacılar meslek örgütünde görev talep etmekten çekinmektedir.	<input type="radio"/>	<input type="radio"/>	<input type="radio"/>	<input type="radio"/>	<input type="radio"/>
Aile kız çocuklarının eczacı olmasını aileye yatırım olarak görmektedir.	<input type="radio"/>	<input type="radio"/>	<input type="radio"/>	<input type="radio"/>	<input type="radio"/>



TÜRK ECZACILARI BİRLİĞİ TOPLUMSAL CİNSİYET BAĞLAMINDA ECZACILIK ARAŞTIRMASI

49. Pandemi eczacılık mesleğinin koşullarını ne ölçüde değiştirdi? (1 ile 9 arasında değerlendirmenizi seçiniz: 1: hiç değiştirmede, 9: son derece büyük bir değişiklik yarattı)

Hiç
değiştirmede

Kararsızım

Son derece
büyük bir
değişiklik
yarattı

* 50. Kadın eczacıların pandemi koşullarında eczane ve evdeki çalışma koşulları ne ölçüde değişti? (İfade size çok uygunsaydı, sizin görüşünüzü tamamen yansıtıyorsa **5 (tamamen katılıyorum)**; size uygunsaydı **4 (katılıyorum)** ne uyuyor, ne uymuyorsa, size uyup uymadığı konusunda kararsızsanız **3 (görüşüm yok)** uygun değilse **2 (katılmıyorum)**, hiç uygun değilse, size tamamen ters ise **1 (hiç katılmıyorum)** seçeneklerini işaretleyerek değerlendiriniz.

	1(hiç katılmıyorum)	2(katılmıyorum)	3(görüşüm yok)	4(katılıyorum)	5(tamamen katılıyorum)
Eczanedeki iş yükü arttı	<input type="radio"/>	<input type="radio"/>	<input type="radio"/>	<input type="radio"/>	<input type="radio"/>
Evdeki işleri organize etmem zorlaştı	<input type="radio"/>	<input type="radio"/>	<input type="radio"/>	<input type="radio"/>	<input type="radio"/>
Hiçbir şey değişmedi	<input type="radio"/>	<input type="radio"/>	<input type="radio"/>	<input type="radio"/>	<input type="radio"/>
Sağlık tehdidi arttı	<input type="radio"/>	<input type="radio"/>	<input type="radio"/>	<input type="radio"/>	<input type="radio"/>
Sağlık çalışanlara şiddet arttı	<input type="radio"/>	<input type="radio"/>	<input type="radio"/>	<input type="radio"/>	<input type="radio"/>
Dışarıdan yardım imkanım azaldı	<input type="radio"/>	<input type="radio"/>	<input type="radio"/>	<input type="radio"/>	<input type="radio"/>
Eşimin ev işlerine desteği arttı	<input type="radio"/>	<input type="radio"/>	<input type="radio"/>	<input type="radio"/>	<input type="radio"/>
Eşimin eczane işlerine desteği arttı	<input type="radio"/>	<input type="radio"/>	<input type="radio"/>	<input type="radio"/>	<input type="radio"/>
Diğer aile üyelerimin ev işlerine desteği arttı	<input type="radio"/>	<input type="radio"/>	<input type="radio"/>	<input type="radio"/>	<input type="radio"/>
Diğer aile üyelerimin eczane işlerine desteği arttı	<input type="radio"/>	<input type="radio"/>	<input type="radio"/>	<input type="radio"/>	<input type="radio"/>

Diğer (lütfen belirtin)



Türk Eczacıları Birliği

Mustafa Kemal Mahallesi 2147 Sokak No:3 06510 Çankaya / ANKARA

Tel: +90 (312) 409 81 00 • Fax: +90 (312) 409 81 09

teb@teb.org.tr • www.teb.org.tr

