

# ANKARA'DA KENT YOKSULLUĐU



Prof. Dr. Derya Güler Aydın  
Doç. Dr. Selcen Öztürk  
Dr. Öğr. Üyesi Onur Yeni

Dr. Öğr. Üyesi Mustafa Aykut Attar  
Arş. Gör. Dr. İsmail Çakmak

---

**Yazar**

Prof. Dr. Derya Güler Aydın

Doç. Dr. Selcen Öztürk

Dr. Öğr. Üyesi Onur Yeni

Dr. Öğr. Üyesi Mustafa Aykut Attar

Arş. Gör. Dr. İsmail Çakmak

**Kapak Fotoğrafi**

Ekrem Osmanoğlu, Unsplash

**İstanbul, Aralık 2020**

**ISBN: 978-605-69275-7-7**

Raoul Wallenberg Institute tarafından desteklenen bu araştırma projesi, Prof. Dr. Derya GÜLER AYDIN'ın yürütücülüğünü yaptığı ve Doç. Dr. Selcen ÖZTÜRK, Dr. Öğretim Üyesi Mustafa Aykut ATTAR, Dr. Öğretim Üyesi Onur YENİ ve Dr. İsmail ÇAKMAK'tan oluşan araştırma ekibi tarafından, Hacettepe Üniversitesi Sosyal Politikalar Uygulama ve Araştırma Merkezi (HÜSPAM) adına hazırlanmıştır.

## YAZARLAR HAKKINDA

### **M. Aykut Attar**

1981 yılında Ankara'da doğmuştur. İktisat lisansını 2003'te Hacettepe Üniversitesi'nde, iktisat yüksek lisansını 2005'te Ankara Üniversitesi'nde, iktisat doktorasını ise 2011'de University of North Carolina at Chapel Hill'de tamamlamıştır. Dr. Attar'ın ana araştırma alanları, iktisadi büyüme ve gelişme, iktisadi tarih ve iktisadi demografidir. Türkiye ekonomisinin iktisadi demografisi üzerine yaptığı çalışma ile *Celasun Ailesi Özel Ödülü*'nü, Türkiye ekonomisinin teknolojik ilerleme dinamikleri üzerine yaptığı çalışmalar ile *Hacettepe Sosyal Bilim Teşvik Ödülü*'nü ve Türkiye ekonomisinin uzun-dönem büyüme dinamikleri üzerine yaptığı çalışma ile de *Asaf Savaş Akat İktisat Ödülü*'nü kazanmıştır. Dr. Attar, Hacettepe Üniversitesi Sosyal Politikalar Uygulama ve Araştırma Merkezi'nde yönetim kurulu üyesidir.

### **Derya Güler Aydın**

Yüksek lisans (2002) ve doktorasını (2008) Hacettepe Üniversitesi'nde tamamladı. Doktora sonrası (2011) misafir araştırmacı olarak (İngiltere) Sheffield Üniversitesi'nde bulundu. İktisadi analiz tarihi, iktisat metodolojisi ve felsefesi, kurumsal iktisat ve feminist iktisat alanlarında çalışmalar yapan Dr. Güler Aydın'ın ulusal ve uluslararası dergilerde yayınlanmış eserleri ve editörlüğünü yaptığı *Edebiyattaki İktisat*, *Kadına Yönelik Şiddetin Ekonomi Politikası* ve *İktisat ve Tarih* isimli kitapları bulunmaktadır. Hacettepe Üniversitesi İktisat Bölümü'nde Profesör olarak görev yapmakta olan Güler Aydın, 2015 yılından beri Hacettepe Üniversitesi Sosyal Politikalar Uygulama ve Araştırma Merkezinin Müdürlüğünü de yürütmektedir.

### **İsmail Çakmak**

Ordu Üniversitesi Ünye İktisadi ve İdari Bilimler Fakültesinde Araştırma Görevlisi olarak çalışmaktadır. Doktora eğitimini Hacettepe Üniversitesi İktisat Bölümünde tamamlamıştır. Ekonomik Krizler, firmaların yenilikçi faaliyetlerinin analizi, sektörel analizler ve sağlık

ekonomisi başlıca ilgilendiği alanlardır. Ulusal ve uluslararası düzeydeki akademik projelerde görev almıştır.

### **Selcen Öztürk**

Dr. Öztürk lisans eğitimini Gazi Üniversitesi İktisat Bölümü'nde 2006 yılında, yüksek lisans eğitimini ise Hacettepe Üniversitesi İktisat Bölümü'nde 2008 yılında tamamlamıştır. Doktora eğitimini yine iktisat alanında yapmış ve University of Sheffield'den 2012 yılında doktor derecesi almıştır. 2012 yılından bu yana Hacettepe Üniversitesinde çalışmalarına devam etmekte olan Dr. Öztürk'ün çalışma alanları arasında; endüstriyel organizasyon, mikroekonometri, bölgesel ekonomi, çalışma ekonomisi ve sağlık ekonomisi gibi mikro iktisadın çeşitli alanları bulunmaktadır. Dr. Öztürk 2018 yılından beri Hacettepe Üniversitesi İktisat Bölümünde Doçent olarak görev yapmaktadır. Dr. Öztürk Hacettepe Üniversitesi Sosyal Politikalar Uygulama ve Araştırma Merkezi ve Hacettepe Üniversitesi Sağlık Ekonomisi ve Sağlık Politikası Uygulama ve Araştırma Merkezi yönetim kurulu üyesidir.

### **Onur Yeni**

Onur Yeni, iktisat alanında lisans derecesini 2006'da, yüksek lisans derecesini ise 2008'de Hacettepe Üniversitesi'nden almıştır. 2013 yılında TÜBİTAK Bursu ile gittiği Tübingen Üniversitesi'nde misafir araştırmacı olarak doktora tez araştırmasını yürüten Yeni, 2015'te Hacettepe Üniversitesi'nden İktisat alanında doktora derecesini almıştır. Araştırmaları ekonomik kalkınma, sürdürülebilirlik, çevre-ekonomi ilişkisi ve uygulamalı mikroekonomi alanlarını kapsamakta, 2006 yılında araştırma görevlisi olarak kadrosuna katıldığı Hacettepe Üniversitesi İktisat Bölümü'nde öğretim üyesi olarak görev yapmaktadır. Dr. Yeni 2015 yılından beri Hacettepe Üniversitesi Sosyal Politikalar Uygulama ve Araştırma Merkezinin Müdür yardımcılığı görevini yürütmektedir.

## İÇİNDEKİLER

<b>İÇİNDEKİLER</b> .....	i
<b>TABLolar LİSTESİ</b> .....	ii
<b>ŞEKİLLER LİSTESİ</b> .....	iii
<b>KISALTMALAR</b> .....	iv
<b>YÖNETİCİ ÖZETİ</b> .....	5
<b>BÖLÜM 1 : GİRİŞ</b> .....	9
<b>BÖLÜM 2 : KAVRAMSAL ÇERÇEVE VE İLGİLİ LİTERATÜR</b> .....	11
<b>BÖLÜM 3 : VAR OLAN VERİ SETLERİ</b> .....	19
3.1. TNSA VERİLERİ.....	19
3.1.1. Amaç ve Kapsam .....	20
3.1.2 Araştırma Tasarımı ve Örneklem .....	25
3.1.3 TNSA Verileri ve Yoksulluk.....	26
3.2. HİA VERİLERİ .....	28
3.2.1 Amaç ve Kapsam .....	28
3.2.2 Araştırma Tasarımı ve Örneklem .....	30
3.2.3 HİA Verileri ve Yoksulluk .....	31
3.3. GYKA VERİLERİ.....	32
3.3.1 Amaç ve Kapsam .....	33
3.3.2. Araştırma Tasarımı ve Örneklem.....	36
3.3.3. GYKA Verileri ve Yoksulluk .....	37
3.4 DEĞERLENDİRME.....	38
<b>BÖLÜM 4 : GÖSTERGELERİN OLUŞTURULMASI</b> .....	41
4.1. GELİR VE YAŞAM KOŞULLARI VERİ SETİ KULLANILARAK ÇOK BOYUTLU YOKSULLUK ENDEKSİ HESAPLAMASI .....	41
<b>BÖLÜM 5 : TARTIŞMA</b> .....	54
<b>BÖLÜM 6 : SONUÇ VE ÖNERİLER</b> .....	57
<b>KAYNAKÇA</b> .....	61

## TABLULAR LİSTESİ

<b>Tablo 1.</b> TNSA’da Hanehalkları ve Kümelerin Dağılımı.....	26
<b>Tablo 2.</b> 2018 HİA Hane ve Birey Sayıları .....	31
<b>Tablo 3.</b> 2018 GYKA Hane ve Birey Sayıları.....	37
<b>Tablo 4.</b> Var Olan Mikro Verilerin Bir Karşılaştırması .....	38
<b>Tablo 5.</b> Çok boyutlu yoksulluk endeksi boyut ve göstergeleri .....	44
<b>Tablo 6.</b> Temel İstatistikler.....	45
<b>Tablo 7.</b> Ankara ili özeli çok boyutlu endeksi boyut ve göstergeleri .....	46
<b>Tablo 8.</b> Ankara ili Çok Boyutlu Yoksulluk Endeksi.....	47
<b>Tablo 9.</b> Çok Boyutlu Yoksulluk Endeksi – Cinsiyet (H skorları).....	48
<b>Tablo 10.</b> Çok Boyutlu Yoksulluk Endeksi – Medeni Hal (H skorları) .....	49
<b>Tablo 11.</b> Çok Boyutlu Yoksulluk Endeksi – Şu anki esas durum (H skorları).....	50
<b>Tablo 12.</b> Çok Boyutlu Yoksulluk Endeksi – İstihdam durumuna göre (H skorları).....	50
<b>Tablo 13.</b> Çok Boyutlu Yoksulluk Endeksi – Günlük gelire göre (H skorları).....	51
<b>Tablo 14.</b> Var Olan Mikro Veriler ile Kapsanabilen ve Kapsanamayan Sorun Alanları .....	60

## ŞEKİLLER LİSTESİ

<b>Şekil 1.</b> Ankara ve Türkiye için Çok Boyutlu Yoksulluk Endeksi (H skorları) .....	48
<b>Şekil 2.</b> Cinsiyete Göre Çok Boyutlu Yoksulluk (Yoksunluk Skoru $\geq 0.33$ ) .....	49
<b>Şekil 3.</b> Medeni Duruma Göre Çok Boyutlu Yoksulluk (Yoksunluk Skoru $\geq 0.33$ ) .....	49
<b>Şekil 4.</b> Faaliyet Duruma Göre Çok Boyutlu Yoksulluk (Yoksunluk Skoru $\geq 0.33$ ) .....	50
<b>Şekil 5.</b> İstihdam Duruma Göre Çok Boyutlu Yoksulluk (Yoksunluk Skoru $\geq 0.33$ ) .....	51
<b>Şekil 6.</b> Günlük Gelire Göre Çok Boyutlu Yoksulluk (Yoksunluk Skoru $\geq 0.33$ ) .....	52
<b>Şekil 7.</b> Çok Boyutlu Yoksulluk Endeksi – Maddi Yoksunluk (H skorları).....	52



## KISALTMALAR

<b>BM</b>	Birleşmiş Milletler
<b>GDI</b>	Gender Development Index
<b>GEM</b>	Gender Empowerment Measure
<b>GYKA</b>	Gelir ve Yaşam Koşulları Araştırması
<b>HİA</b>	Hanehalkı İşgücü Araştırması
<b>HÜNEE</b>	Hacettepe Üniversitesi Nüfus Etütleri Enstitüsü
<b>ILO</b>	International Labour Organization
<b>İBBS</b>	İstatistiki Bölge Birimleri Sınıflandırması
<b>SGK</b>	Sosyal Güvenlik Kurumu
<b>TNSA</b>	Türkiye Nüfus ve Sağlık Araştırması
<b>TÜİK</b>	Türkiye İstatistik Kurumu
<b>UNDP</b>	United Nations Development Programme
<b>WB</b>	World Bank
<b>USAID</b>	Amerika Birleşik Devletleri Uluslararası Kalkınma Ajansı

## YÖNETİCİ ÖZETİ

1980'lerle birlikte tüm dünyada uygulanan neoliberal politikalar, işgücü piyasalarının esnekleşmesine ve güvencesiz istihdama yol açmış, tarımsal desteklerin azaltılması, özelleştirmeler, sağlık ve eğitim gibi hizmetlerin piyasalaşması, kırsal kent arasındaki işbölümünün yok olmasına neden olmuştur. Tarımsal faaliyetlerin geçim kaynağı olmaktan çıkması kentlere göçü hızlandırmış ve kentlerdeki istihdam olanaklarının sınırlılığı kent yoksulluğunu hem dünyada hem de Türkiye'de tartışılır hale getirmiştir.

Yoksulluk farklı toplum yapılarında görülen bir sorunken, kent yoksulluğu kapitalizmin yükselişiyle birlikte daha çok modern döneme ait araştırmaların konusu olmuştur. Yoksulluk, genelde iki biçimde; *mutlak ve görelî yoksulluk* olarak tanımlanmakta ve bu tanım aynı zamanda yoksulluğun ölçümünde de kullanılmaktadır. Mutlak yoksulluk, gelirin biyolojik ve fiziksel ihtiyaçları karşılamaması anlamında, yeterli beslenme, barınma, giyim gibi temel ihtiyaçlardan yoksun olmayı ifade etmektedir. Görelî yoksulluk ise, gelirin belirli bir yaşam standardına imkan veren sağlık, barınma ve eğitim harcamalarını karşılamaya yeterli olacak düzeyin altında olması demektir.

Ancak yoksulluğun ölçümünde iktisadi bir unsur olan gelir dışında, çevre, iletişim, güçlenme gibi toplumsal unsurların da dikkate alınması gerekir. Özellikle az gelişmiş ülkelerin yoksulluğu söz konusu olduğunda, kültürel yapılar da dahil olmak üzere, iktisadi olmayan pek çok değişkenin analize dahil edilmesinde yarar vardır. Böyle bir analiz çerçevesi, kalkınma sürecinde de insani gelişme kavramının dikkate alınmasını gerektirir. Bu çalışmada incelenen yoksulluk, kapsamı ve içeriği gereği çok boyutlu bir çerçevede ele alınmış olup, çalışmanın kuramsal boyutunu, Amartya Sen'in yoksulluk konusundaki görüşlerini ortaya koyan *yapabilirlik yaklaşımı (capability approach)* oluşturmaktadır.

Sen'in yapabilirlik yaklaşımında, beş alandaki niteliksel veriler dikkate alınmaktadır: Bu beş alan, (i) güvencesiz istihdam, (ii) kendi hayatına dair karar alma anlamında güçlenme, (iii) fiziki güvensizlik ve şiddetten uzak bir yaşam sürdürebilmenin olanaklarını yaratma, (iv) belirli bir saygınlık içinde yaşama ve (v) psikolojik ve sosyal iyi olma hali olarak sıralanmaktadır.

Bu çalışmada mevcut mikro veriler incelenerek Ankara ili bazında kent yoksulluğuna ilişkin bir gösterge oluşturulması hedeflenmiştir. Söz konusu gösterge *çok boyutlu yoksulluk endeksi (multi-dimensional poverty index)* olarak seçilmiştir. Birleşmiş Milletler Kalkınma Programı'nın (UNDP) çok boyutlu yoksulluk endeksi konulu raporunda (UNDP, 2019) olduğu

gibi, bu çalışmada da çok boyutlu yoksulluğun hesaplanmasında, Alkire ve Foster (2007, 2011) yöntemi kullanılmıştır. Endeks akut yoksulluğu ölçmek için tasarlanmış bir endekstir. Akut yoksulluk, iyi beslenme, eğitim veya temiz su içme gibi temel işlevlerde uluslararası düzlemde kabul edilen minimum standartlara ulaşamamış koşullar altında yaşayan insanları içermekte ve asgari standartlara ulaşamayan bireyleri dikkate almaktadır (Alkire, Kanagaratnam ve Suppa, 2018).

Bu amaçla, çalışmada incelenen mevcut veriler şunlardır: Hacettepe Üniversitesi Nüfus Etütleri Enstitüsü (HÜNEE) tarafından beş yılda bir yapılan Türkiye Nüfus ve Sağlık Araştırması (TNSA), TÜİK tarafından her yıl yapılan Hanehalkı İşgücü Araştırması (HİA) ve yine TÜİK tarafından her yıl gerçekleştirilen Gelir ve Yaşam Koşulları Araştırması (GYKA). Söz konusu veri setlerinin her birinin, yoksulluğun ölçümünde farklı avantaj ve dezavantajları bulunmaktadır. Bunlar içerisinde çok boyutlu kent yoksulluğunun ölçülmesini mümkün kılacak en kapsamlı ve Ankara için temsil edici olan veriyi içeren araştırmanın GYKA olduğu tespit edilmiş ve projede UNDP tarafından da kullanılan çok boyutlu yoksulluk endeksi, GYKA 2018 kullanılarak ve Ankara ili özelinde hesaplanmıştır.

UNDP (2019) raporuna göre, çok boyutlu yoksulluk endeksinde göstergeler, (i) eğitim, (ii) sağlık ve (iii) yaşam standartları olmak üzere üç boyutta toplanmıştır. Bu çalışma kapsamında hesaplanan çok boyutlu yoksulluk endeksinde de yukarıda açıklanan boyutlar kullanılmıştır. Buna karşın, GYKA veri setinden, UNDP (2019) raporunda açıklanan göstergelerin bir kısmı elde edilememiştir. Bu nedenle, GYKA veri setinden yoksulluk hesaplamasında kriter olarak kabul edilecek yeni göstergeler elde edilmiş ve hesaplamaya dahil edilmiştir. Ankara ili özelinde hesaplanan çok boyutlu yoksulluk endeksine göre;

- Çalışma kapsamında verisi toplanan 15 yaş ve üstü 3,160 kişinin %7.72'sinin *çok boyutlu yoksul* olduğu tespit edilmiştir (H skoru – Headcount Ratio).
- Bireylerin yaklaşık %3'ünün *yoksulluğa karşı savunmasız (vulnerable to poverty)* ve yaklaşık %2'sinin ise *aşırı yoksul (severe poverty)* olduğu görülmüştür.

Çalışma kapsamında hesaplanan çok boyutlu yoksulluk endeksinin, cinsiyet, medeni durum ve istihdam gibi farklı kırılımlardaki değişimleri de incelenmiştir. Bu bağlamda;

- Çalışma kapsamında verisi toplanan kadınların yaklaşık %12.61'inin, erkeklerin ise %2.49'unun,
- Eşi ölen veya eşinden boşanan bireylerin yaklaşık üçte birinin,

- Esas faaliyet durumuna göre emekli, engelli, sağlık sorunu olan veya aktif olmayan bireylerin yaklaşık %14'ünün,
- İstihdam durumuna göre engelli olan bireylerin yarısından fazlasının,
- Ev işi yapan ve hasta bakan kişilerin ise %9.25'inin çok boyutlu yoksul olduğu görülmüştür.

Çalışma kapsamında, ayrıca, Türkiye geneli için de çok boyutlu yoksulluk endeksi hesaplanmıştır. Bu hesaplamada da, yukarıda belirtildiği gibi GYKA veri setinden ve Ankara ili özelinde hesaplanan çok boyutlu yoksulluk endeksi için kullanılan boyut ve göstergelerden faydalanılmıştır. Buna göre;

- 2018 yılı GYKA kapsamında Türkiye genelinde verisi toplanan 15 yaş ve üstü 61,372 kişinin %18.30'unun çok boyutlu yoksul olduğu (H skoru – Headcount Ratio) tespit edilmiştir.
- Türkiye geneli yoksulluk yoğunluğunun (A skoru) %49.4 ve düzeltilmiş yoksulluk oranının (Mo) ise 0.09 olduğu görülmüştür.

Bu bilgilerden yola çıkarak Ankara'daki çok boyutlu yoksulluğun Türkiye genelinde yaşanan çok boyutlu yoksulluğa nazaran daha az olduğu görülmektedir.

Özetle, bu çalışmada, UNDP'nin düzenli olarak ülke bazında tahmin ettiği çok boyutlu yoksulluk endeksi Türkiye özelinde Ankara ili için tahmin edilmiştir. Ancak daha önce de belirtildiği üzere bu endeksin Ankara iline bire bir uyarlanması için gerekli uygun bir veri seti mevcut değildir. Çalışmadaki endeks TÜİK'in 2018 yılı GYKA kesit verileri ile hesaplanmıştır. Buradaki anket sorularındaki temel eksikliğin beslenme kategorisi ile ilişkili olduğu gözlenmiştir. Söz konusu eksiğe rağmen, mevcut verilerle, Türkiye ve Ankara için böyle bir tahminin yapılmış olması literatüre önemli bir katkı ve uluslararası düzeyde de bir karşılaştırma olanağı sunmaktadır. Ancak hesaplanan endeksin kent yoksulluğunun bireyin hak ve özgürlüklerini içerecek biçimde incelenmesine olanak sağlayan Sen'in yapabilirlik yaklaşımı çerçevesinde ölçülmesine imkan vermediğini vurgulamak gerekir.

Dünya genelinde kırdan kente göçün bir sonucu olarak nüfusun önemli bir kısmının kentlerde yaşamaya başlamasıyla ortaya çıkan kent yoksulluğu kavramı, gelişmiş ülkeleri olduğu kadar gelişmekte olan ülkeleri de etkilemektedir. Kent yoksulluğu, temel bazı maddi ihtiyaçların karşılanamamasının yanı sıra, kentten ve kentin sunduğu olanaklardan izole, eğitim, sağlık, temiz içme suyu gibi temel haklara erişemeyen ve yoksulluk kısır döngüsü içinden çıkamayan “kent yoksulu” bireyler yaratmaktadır. Sosyal devletin zayıflamasıyla beraber söz konusu

bireylerin yoksulluk deneyimleri daha da derinleşmektedir. Bu bağlamda, kent yoksulluğunun, yalnızca iktisadi boyutunu dikkate alarak tanımlanan mutlak yoksulluktan farklılaştırılarak analiz edilmesi önem taşımaktadır. Bu çerçevede, projenin ikinci ayağında, kent yoksulluğunu Sen'in yapabilirlik yaklaşımı çerçevesinde değerlendirmeye imkan verecek yeni ve özgün nitel ve nicel verilerin oluşturulması ve analiz edilmesi planlanmaktadır (bkz. Tablo 14). Bu yeni verilerden elde edilecek göstergelere dayalı olacak sonuçların, bu çalışmadaki mevcut verilerden elde edilmiş göstergelerin sonuçlarıyla kıyaslanmasının, Türkiye'de kent yoksulluğu konusunda üretilen sosyal politika araçlarına kılavuzluk etmesi hedeflenmektedir.

## BÖLÜM 1

### GİRİŞ

Kent yoksulluğu, sanayileşmenin ve üretimin kapitalist gelişme ile birlikte kentte örgütlenmesinin bir sonucu olarak ortaya çıkan ve küreselleşme ile birlikte derinleşen bir sorundur. Ülkelerin gelişmişlik düzeylerine bağlı olarak farklı biçim ve düzeylerde yaşansa da kent yoksulluğunun, özellikle Türkiye gibi ülkeler açısından incelenmesi, bir yandan kapitalist gelişmenin seyri, diğer yandan da bireysel hak ve özgürlük alanının genişletilmesine yönelik sosyal politika araçlarının üretilmesi açısından önemlidir. Bununla birlikte, kent yoksulluğu kavramından ne anlaşıldığı, yoksulluğun ölçülmesi için gerekli araçların ve yoksullukla mücadelede benimsenecek temel ilkelerin neler olduğu önemli konular olarak öne çıkmaktadır.

Ankara’da kent yoksulluğunu araştıran bu araştırma projesinde, kent yoksulluğu, sanayi kapitalizminin gelişimiyle ortaya çıkan üretim biçimini ifade etmektedir. Yoksulluk ile mücadelede kullanılacak araçlar, yoksulluktan ne anlaşıldığı ile doğrudan ilişkilidir. Yoksulluk, genel ve yaygın olarak, *mutlak ve göreli yoksulluk* biçiminde tanımlanmaktadır. Mutlak yoksullukta yoksulluk, biyolojik ve fiziksel ihtiyaçların karşılanamaması olarak tanımlanır. Göreli yoksullukta ise yoksulluk sağlık, barınma ve eğitim harcamalarının belirli bir yaşam standardının altında kalıyor olması demektir. Her iki yoksulluk tanımında da yoksulluğun ölçümünde kullanılan temel araç, tanımı gereği “gelir” olarak belirlenmektedir. Bu iki tanımın aksine, bu projede benimsenen yoksulluk tanımı ve yoksulluğun çözümüne ilişkin öneriler, Amartya Sen’in yapabilirlik yaklaşımı çerçevesinde sunulmaktadır. Yoksulluğun tespiti ve çözümünde gelir, kuşkusuz niceliksel ölçüme imkan veren önemli bir değişkendir. Ancak özellikle Türkiye gibi az gelişmiş ülkeler açısından değerlendirildiğinde, tek başına geliri ele almak insani gelişme boyutunun dışarıda bırakılması anlamına gelir. Bu nedenle çalışmada benimsenen yoksulluk, tanımı ve kapsamı gereği *çok boyutlu yoksulluktur*. Bu yoksulluk tanımında, Sen’in yapabilirlik yaklaşımında ileri sürdüğü, güvencesiz istihdam, kendi hayatına dair karar alma anlamında güçlenme, fiziki güvensizlik ve şiddetten uzak bir yaşam sürdürebilmenin olanaklarını yaratma, belirli bir saygınlık içinde yaşama ve psikolojik ve sosyal iyi olma halini dikkate alan niteliksel veriler yer almaktadır. Daha doğru bir ifade ile, Ankara’da kent yoksulluğuna dair yapılacak bir araştırmanın, bu verileri kapsamaması gerektiği düşünülmektedir (bkz. Tablo 14).

Bu çerçevede, projede ilk olarak Sen'in yapabilirlik yaklaşımını içeren kavramsal çerçeve ve literatür ikinci bölüm altında sunulmuştur. Projenin üçüncü bölümünde, Ankara'da kent yoksulluğunun mikro düzeyde ölçülmesinde kullanılacak olan mikro veriler araştırılmıştır. Çalışmada incelenen mevcut veriler, Hacettepe Üniversitesi Nüfus Etütleri Enstitüsü (HÜNEE) tarafından beş yılda bir yapılan Türkiye Nüfus ve Sağlık Araştırması (TNSA), TÜİK tarafından her yıl yapılan Hanehalkı İşgücü Araştırması (HİA) ve TÜİK tarafından her yıl gerçekleştirilen Gelir ve Yaşam Koşulları Araştırması'dır (GYKA). Bu bölümde, yapılan inceleme sonucunda mevcut veri setlerinin yoksulluğun ölçümünde farklı avantaj ve dezavantajları olduğu gözlenmiştir. Üçüncü bölümde, aynı zamanda projenin kuramsal kısmı ile tutarlı olabilecek çok boyutlu kent yoksulluğunun ölçülmesine imkan veren tek veri setinin GYKA olduğu tespit edilmiştir. Dördüncü bölümde ise, GYKA 2018 kullanılarak, Ankara ili özelinde çok boyutlu yoksulluk endeksi hesaplanmış ve böylece Ankara ili bazında kent yoksulluğuna ilişkin bir gösterge oluşturulmuştur. Ayrıca bu bölümde, Türkiye geneli için de çok boyutlu yoksulluk endeksi hesaplanmış ve Ankara'daki çok boyutlu yoksulluk oranının Türkiye genelinde yaşanan çok boyutlu yoksulluk oranından daha düşük olduğu görülmüştür. Bununla birlikte, GYKA veri setinin avantajlarına rağmen yapabilirlik yaklaşımının öngördüğü çözüm önerilerine yeterince cevap vermediği tespit edilmiştir.

Yapabilirlik yaklaşımı, yoksulluğun azaltılmasına yönelik araçlar sunması yanında adaleti yaymanın ve bireysel özgürlüğün sınırlarını genişletmenin bir aracı olarak görülebilir. Bireysel hak ve özgürlüklerin alanı, bir kişinin sistematik olarak istediğini elde etme ve istemediğini reddetme becerisi arttığı sürece genişleyebilir ve toplumdaki her bireyin bu hakkı sonuna kadar kullanabilecek olanaklara sahip olması beklenir. Bu bağlamda, Ankara'da çok boyutlu kent yoksulluğunun ölçümü ve çözümü için yeni, özgün ve daha kapsamlı bir nicel-nitel veri setine ihtiyaç vardır.

## BÖLÜM 2

### KAVRAMSAL ÇERÇEVE VE İLGİLİ LİTERATÜR

1980'lerle birlikte tüm dünyada uygulanan neoliberal politikalar, işgücü piyasalarının esnekleşmesine ve güvencesiz istihdama yol açmış, tarımsal desteklerin azaltılması, özelleştirmeler, sağlık ve eğitim gibi hizmetlerin piyasalaşması, kırla kent arasındaki işbölümünün yok olmasına neden olmuştur. Tarımsal faaliyetlerin geçim kaynağı olmaktan çıkması kentlere göçü hızlandırmış ve kentlerdeki istihdam olanaklarının sınırlılığı kent yoksulluğunu hem dünyada hem de Türkiye'de tartışılır hale getirmiştir.

Yoksulluk, farklı toplum yapılarında görülen bir sorunken, kent yoksulluğu, kapitalizmin yükselişiyle birlikte daha çok modern döneme ait araştırmaların konusu olmuştur. Sanayi Devrimi sonrası modern toplumlar ortaya çıkmış, feodal yapı çözümlenerek toplumsal üretim tarımda değil, kentte örgütlenir hale gelmiştir. Tarımın ticarileşmesiyle tarımsal yapı yerini kentsel ticarete ve imalat sektörüne bırakmış ve böylece sadece üretimin biçimi değil, istihdamın yapısı da değişmiştir. Bu bağlamda modern bir kavram olan kent yoksulluğu, şehre göç eden işsizlerin, kentte örgütlenen sanayi üretimi sonucu ortaya çıkan istihdam düzensizliğini/güvencesizliğini ifade etmek üzere kullanılmaktadır (Buğra, 2005). Bir başka ifade ile, yoksulluğun nedenleri, biçimleri, ölçümü ve etkileri farklı tarihsel süreçlerde ve farklı toplumlarda değişkenlik gösterse de, kent yoksulluğunun modern döneme ait bir kavram ve kapitalist gelişme sürecinin ürünü olduğu ileri sürülebilir. Aşağıda, sırasıyla kent yoksulluğunun nedenleri ve biçimleri üzerinde durulmaktadır.

Kentte artan üretim hacmi, ulaşım ve ticareti artırırken talep hacminin de artmasına yol açmıştır. Ancak kentleşme ile birlikte artan üretimin gerisinde kalan talep, eksik talep sorununa ve böylece talepte düzensizliklere yol açarak istihdamda dalgalanmalara neden olmuştur. 19. yüzyılın başından sonuna ve hatta günümüze değin devam eden ve kapitalist gelişme sürecinde gözlenen bu gibi istikrarsızlıklar, sadece talep yetersizliğine değil, kar oranlarındaki azalmaya, sektörler arasındaki uyumsuzluğa dayanmaktadır (Marx, 1991). Ancak hangi yapısal nedenden kaynaklanırsa kaynaklansın, üretim sürecindeki bu istikrarsızlıkların her birinin istihdamda dalgalanmalara ve böylece kent yoksulluğuna neden olduğu bilinmektedir. Teknolojik gelişme ile birlikte işgücünün yerini makinaların alması, bir yandan istihdamda azalmaya diğer yandan da kar oranlarında değişmelere neden olmaktadır. Örneğin 19. yüzyılın başında, İngiltere'de



tekstil işçileri, dokuma atölyelerindeki makinalara karşı çıkarak ayaklanmalar başlatmıştır. Tarihe *Luddites Ayaklanması* (1811-1812) olarak geçen bu olayın, temelde istihdama dayandığı ve sarsıcı iktisadi ve toplumsal olaylara (kanlı katliamlar gibi) neden olduğu bilinmektedir.

20. yüzyıla gelindiğinde, yoksulluğun sadece gelir dağılımdaki eşitsizlikleri değil, küresel eşitsizlikleri de yansıtan bir sorun olduğu gözlenmiştir. 1970'lerde Dünya Bankası (WB), Uluslararası Çalışma Örgütü (ILO) ve Birleşmiş Milletler Kalkınma Programı (UNDP) gibi uluslararası kuruluşlar yoksulluğu ve neden olduğu küresel eşitsizliği gündemine almıştır. Örneğin, Dünya Bankası'nın 2015 yılındaki raporunda, dünyadaki toplam mutlak yoksul sayısının—günde 1.90 dolardan az gelikle yaşayanlar—736 milyon olduğu ve bunun neredeyse yarısının—368 milyon kişi—Hindistan, Nijerya, Kongo, Etiyopya ve Bangladeş'te yaşadığı ortaya konulmuştur (WB, 2019).

Yoksulluk, genelde iki biçimde; mutlak ve görelî yoksulluk olarak tanımlanmakta ve bu tanım aynı zamanda yoksulluğun ölçümünde de kullanılmaktadır. Mutlak yoksulluk, gelirin biyolojik ve fiziksel ihtiyaçları karşılamaması anlamında, yeterli beslenme, barınma, giyim gibi temel ihtiyaçlardan yoksun olmayı ifade etmektedir. Görelî yoksulluk ise, gelirin belirli bir yaşam standardına imkan veren sağlık, barınma ve eğitim harcamalarında toplumun genel düzeyinin altında olması demektir.

Yoksulluk tanımı, yoksulluğun ölçümü için “bir belirleyici” olması bakımından önemlidir. Görüldüğü üzere, mutlak ve görelî yoksulluk tanımında ortak belirleyici unsur gelir düzeyi olup, gelir aynı zamanda bir ölçü birimi olarak sunulmaktadır. Gelire bağlı alt kategoriler—beslenme, barınma, sağlık, eğitim gibi—ise, ihtiyaçlar üzerinden belirlenmiştir. Ancak yoksulluğun ölçümünde iktisadi bir unsur olan gelir dışında çevre, iletişim, güçlenme gibi toplumsal unsurların da dikkate alınması gerekir. Özellikle az gelişmiş ülkelerin yoksulluğu söz konusu olduğunda kültürel yapılar da dahil olmak üzere iktisadi olmayan değişkenlerin incelenmesi gerekmektedir. Bu durum, kalkınma sürecinde *insani gelişme* kavramının öne çıkmasına yol açmıştır. UNDP, kalkınma düzeyine bakılmaksızın, insanların uzun ve sağlıklı bir yaşam sürmek, bilgi edinmek ve makul bir yaşam standardı için gerekli kaynaklara erişimini insani gelişme ile ilişkilendirmiştir. UNDP'nin 1997 raporunda, gelirin insanların ihtiyaçları açısından sıralanabilecek seçeneklerden biri olduğu ancak bunun kapsamının siyasi ve sosyal özgürlükler, yaratıcı ve üretken olma, kendine saygı ve insan haklarının güvence altına alınması gibi olanaklarla genişletilmesi gerektiği ortaya konulmuştur (UNDP, 1997). Bu çerçevede yoksulluk tanımının bu çalışma kapsamında da netleştirilmesi, ölçümünün bu tanıma göre yapılması ve kapsamının genişletilerek “yoksunluk” ile birlikte ele alınması gerekir. Bu

aşamada çalışmanın kuramsal boyutu, Amartya Sen'in yoksulluk konusundaki görüşleri çerçevesinde oluşturulmuştur.

Sen, çalışmaları boyunca insanın potansiyelinin gelişiminin önemine dikkat çekmiştir. Geleneksel refah iktisatçılarının, daha çok ürünün etkin biçimde üretimi ve faydanın ençoklaştırılması anlayışına karşı çıkarak, değişim ekonomisini, sadece rasyonel bireyin yaşamını iyileştireceğini ortaya koyan çerçevesi dolayısıyla eleştirmiştir. İlk çalışmalarında *temel ihtiyaçlar yaklaşımını* (*basic needs approach*) ele alan Sen, 1980'lerde bu yaklaşımın sınırlarını genişletmek istemiştir. Piyasadaki *değişim ilişkisinden* (*exchange relation*) ziyade üretim ve bölüşüm ilişkilerine ve insan haklarına yönelmiştir. Sen, temel ihtiyaçların neler olduğu, herkes için aynı olup olmadığı ve daha çok eşitlik istiyorsak neyin eşitliğinden söz edildiği gibi sorulara yönelmiştir. Bu sorular, Sen'in mallardan ziyade insanlara odaklanmasına ve yaşamın değerini sorgulamasına neden olmuştur. Bu noktada, *yapabilirlikler* (*capabilities*) kavramını ele alan Sen'e göre temel ihtiyaçlar, yapabilirliğin bir parçası olsa da yapabilirlik bundan daha fazlasını ifade etmek üzere kullanılır. Bu anlayışa göre, insanların olasılıklar içinden seçim yapabilme özgürlüğü arttıkça refahı yükselir. Yapabilirlik yaklaşımı, bireyin daha çok özgürlüğe ve daha fazla seçeneğe sahip olması durumunu ifade eder (Pressman ve Summerfield, 2000).

Bir kişinin, varlığı açısından değerli eylemlerde bulunma veya değerli bilgilere ulaşma becerisini ifade eden yapabilirlik, kişinin yapabileceği ve olabileceği şeylerin veya başarabileceği çeşitli "*işlevler*"in (*functionings*) alternatif bileşenlerini temsil etmek üzere kullanılır (Sen, 1984b: 270-271). Bir kişinin başarabilme yetisi, esasında yaşamı açısından farklı *değerli* (*valuable*) işlevleri başarabilme yeteneğini ifade eder. Bu bağlamda, kurumlar, politik eğilimler gibi sosyal içerikli unsurlar bireysel yetenekler kümesinin vazgeçilmez birer parçasıdır. Yani yapabilirlik yaklaşımı, işlevler noktasında, kişisel zevklere, mutluluğa veya arzunun yerine getirilmesine odaklanan bireysel fayda yaklaşımından oldukça farklıdır. Bu farkı daha belirgin biçimde ortaya koyabilmek üzere, "*işlevler*" kavramını biraz daha açmak gerekir. Yapabilirlik yaklaşımında kullanılan işlevler kavramı, bir kişinin hayatı boyunca yapmayı ya da olmayı başardığı şeylerin bütünü olarak tanımlanabilir. Bir kişinin yaşam kalitesi açısından yapabileceği çeşitli işler ve *oluş* (*being*) halleri açısından bireyin yapabileceği alternatif kombinasyonları yansıtır (Sen, 1984b: 271). Örneğin, yeterince beslenme ve sağlıklı olmak gibi bazı çok temel işlevler herkes tarafından yaşamsal öneminden dolayı değerli kabul edilir. Ancak, kendine saygı duymak ve sosyal yaşama dahil olabilmek gibi önemi ve değeri daha karmaşık ama değerli işlevler de söz konusudur. Bu bağlamda, bireyler, bu farklı işlevleri

yeterine getirebilme becerilerine göre, bireysel ve sosyal anlamda daha avantajlı durumda olabilirler. Örneğin, beslenme, korunma ve önlenebilir hastalıklardan kaçma yeteneği ile ilgili işlevleri tek başına bireysel seçim ve fayda ile açıklamak yetersiz olacaktır. Yapabilirlik yaklaşımında kullanılan işlev, bu ve benzeri konuları ve *değerler* (*values*) ile ilgili değerlendirmeleri içeren bir bileşenler bütünü olarak ele alınır. Burada, (i) değerli olduğu düşünülen nesnelere neler olduğu ve (ii) ilgili nesnelere ne kadar değerli olduğu önemli iki sorudur. Standart faydacı analizde, örneğin, değerlendirici alan, zevkler, mutluluk veya arzuların yerine getirilmesi gibi bireysel unsurlardır. Buna karşın, yapabilirlik yaklaşımı, değer nesnelere ve değerlendirici alanı “işleyiş”ler açısından ele alır ve buradaki değerlendirme kriteri daha karmaşıktır. Bir başka deyişle, fayda yaklaşımında nesnelere, bireye fayda sağladıkları ölçüde değerlidir. Bu yaklaşımda, gerçek gelir, servet, zenginlik, birincil mallar veya kaynaklar gibi yaşam ve özgürlük araçları analiz dışına tutulmaktadır. Oysa, farklı yaşam biçimlerini sürdürme özgürlüğü kişinin yeteneğine, kişinin yeteneği de kişisel özellikler ve sosyal yapıya bağlıdır. Bu nedenle, Sen’in yapabilirlik yaklaşımında kullandığı işlevler, fayda yaklaşımına göre, daha karmaşık ve sosyal nitelikteki unsurları içermesi dolayısıyla daha kapsamlıdır.

Yapabilirlik yaklaşımının çok sayıda uygulaması ve bazı önemli politika sonuçları vardır. Bunların çoğu (Sen, 1976, 1983) açlık ve kıtlıklar, eşitsizliklerin nedenleri ve kadının kalkınmadaki rolü üzerine çalışmalardır (Sen, 1987a, 1987b, 1989). Her şeyden önce, yapabilirlik yaklaşımının kalkınma alanında önemli değişikliklere yol açtığını belirtmek gerekir. Sen, iktisadi büyüme yerine insan iyiliğini, yani insanların yapabilirliğini dikkate alır (Sen, 1984a: 497). Yapabilirlikler açısından kalkınma insanların daha fazla şey satın almaları değil, daha çok şey yapabilmeleridir. Kalkınma, daha fazla insanın oy vermesi, okuma-yazma oranlarının, ortalama eğitim yılının ve yaşam beklentisinin artmasıdır. Böylece bireysel tercihlerin veya fırsatların alanı genişler ve insanlara daha geniş pozitif özgürlük alanı sağlanır (Sen, 1984a). Yapabilirlik yaklaşımı, birçok uluslararası kurumun kıtlığı önleme yaklaşımını değiştirmiş, kıtlıkların yetersiz gıda üretiminin yanında bölüşümle ilgili bir konu olduğuna dikkat çekmiştir (Sen, 1981).

Yapabilirlik yaklaşımının bir başka sonucu, yoksulluğun nasıl geliştiği ve ölçüldüğü ile ilgilidir. Sen’e göre yapabilirlik tanı koyma ve yoksulluğu ölçmede kullanılacak bir araçtır (Sen, 1984b: 279). Sen’e göre yoksulluk, gelir yetersizliğinden ziyade, yetenekleri hayata geçirememesi durumu olarak tanımlanır. Sen’e göre, bireyin yaşamını daha değerli hale getirmesinde gelir etkili bir faktör olarak düşünülmesi de, tek başına bir ölçü olarak gelir

yetersizliđi, yoksulluđun temel nedeni ve ölçütü deđildir. Yoksulluk oranı—dođrudan ya da dolaylı olarak—temel ihtiyaçlar kadar amaçlara da atıfta bulunmalıdır. Örneđin, yoksulluk söz konusu olduđunda beslenme gibi temel bir ihtiyacın tek başına ele alınması yeterli deđildir. Sen'e göre ülkeden ülkeye deđişen ve kişisel ve sosyal unsurlara bađlı olan beslenme normlarının da dikkate alınması gerekir. Bu bağlamda yoksulluk, sadece bireysel deđil toplumsal düzeyde yeterli olamama hali, yeteneđini kullanamama durumu olarak düşünülebilir. Bu nedenle yapabilirlik yaklaşımıyla yoksulluk ölçülürken sadece kişiler-arası deđil, toplumlar-arası farkların da dikkate alınması gerekir. Sen'in bu ve benzeri görüşleri, iktisatçıların yoksulluk konusundaki odađının gelirden yapabilirliđe kaymasına yol açmıştır.

Sen, yoksulluk konusundaki standart ölçümlmelerdeki birçok soruna işaret etmiştir. Örneđin, yüksek geliri içinde sađlık harcaması düşük olan bir birey geleneksel yaklaşıma göre yoksul sayılmaz. Buna karşın yapabilirlik yaklaşımında, zengin ama sađlıklı olmayan birisi yoksul olarak tanımlanır. Geleneksel yoksulluk ölçüsü ile ilgili bir başka sorun da, aile refahını belirlemede kullanılan denklik ölçeklerinden kaynaklanmaktadır. Sen'in de belirttiđi gibi hanehalkı bir birincil gelirli kişiden oluşuyorsa, o gelir elde eden kişinin ailenin gelir dađılımı üzerinde diđer aile üyelerine göre önemli bir güç sahibi olduđu söylenebilir (Sen, 1990). Bu durumda, diđer üyeler eşit veya eşdeđer pay alamaz ve ortalama hane refahına katılamaz. Eşdeđerlik ölçekleri kullanarak hanehalkı refahını ölçmek bu anlamda mantıklı deđildir.

Sen'in işaret ettiđi bir başka sorun, yoksulluk oranlarının hesaplanmasına ilişkindir. Yoksulluk oranları hesaplanırken devlet yoksul aileden para alıp başka bir aileye verdiđinde yoksulluk oranı düşer. Sen'e göre böyle bir gelir transferi yoksulluđu azaltıcı veya refah artırıcı olarak düşünülmemelidir. Sen'e göre yoksulluk oranında her yoksul ailenin yoksulluk sınırının ne kadar altında olduđuna bakılmalıdır (Sen, 1976). Gelir dađılımında tüm kesimlere eşit muamele etme eğiliminde olan Gini katsayısı veya varyasyon katsayısının aksine, Sen, gelir dađılımında en büyük ađırlıđı en alttakilere verir. Görüldüđu gibi Sen'de, gelir kendi başına bir amaç deđil, insanların yapabilirliklerini artırma amacına ulaşmak için kullanılan bir araçtır.

Bu bağlamda Sen'e göre yoksulluk, gelir yetersizliđinden ziyade yapabilirliklerin sınırlandırılmasıdır. Yapabilirlik yaşam düzeyinin dönüştürülmesi, yaşam düzeyinin dönüştürülmesi de yaşam kalitesinin bir ölçüsüdür. Bu nedenle, yoksulluk sadece nicel deđişkenlerle deđil, eşitlik, mutluluk, demokrasi, politik katılım gibi nitel unsurlarla birlikte ele alınmalıdır. Gelir, eğitim, sađlık, barınma gibi mutlak ve görel yoksulluk ölçütleri, bireyin yaşam standartını dönüştürme kapasitesini yansıtmamaktadır (Sen, 1981). Aynı gelir düzeyine sahip bir bireyin aynı yaşam standartını yakaladıđı ve aynı yaşam koşullarına eşit bir biçimde

adapte olduğunu iddia etmek oldukça güçtür. Bu bağlamda, yoksulluk, *yoksunlukla (deprivation)*, yoksunluk da bireyin neyi tükettiği ile değil, neyi yapabildiği ile ilişkilendirilmelidir. Yapabilirlik, birey olarak yapabileceklerimizin yaşam kapasitesini dönüştürebilecek biçimde hayata geçirilmesidir. Bir başka deyişle, yapabilirlik bireyin kendi kapasitesini ortaya çıkarma, potansiyelini kullanma gücüdür. Bu nedenle, yapabilirlik aynı zamanda bireyin özgürleşmesidir (Sen, 2000). Yeteneklerini yaşamı dönüştürebilecek biçimde kullanabilme anlamında yapabilirlik, salt bireysel değil sosyal, politik ve iktisadi pek çok unsurla birlikte ele alınmalıdır. Hatta, Sen, bireysel eylemlerin salt iktisadi olmadığını, kültürel norm ve pratiklere, dinsel inanışlara, cinsiyete ve yaşa bağlı pek çok unsura dayandığını ileri sürer. Bu haliyle Sen'in mutlak ve görelî yoksulluk tanımlarının kapsamını, yapabilirlik yaklaşımı çerçevesinde genişlettiği ve "yeni yoksulluk" tanımını ortaya koyduğu söylenebilir.

Sen'de yapabilirlik kötü yaşam koşullarından kaçabilme kapasitesi olarak tanımlandığında, yoksulluk bu tip bir yapabilirlikten yoksun olmak olarak tanımlanır. Bu bağlamda yoksunluk, gelir yetersizliği değil, kapasite yetersizliği ve yapabilirliklerin sınırlanması olarak düşünülebilir. Bireyin, yaşı, toplumsal rolleri, engellilik durumu, hastalıkları, yaşadığı yer gibi unsurlar bireyin yapabilirliğinin ve dolayısıyla yoksulluğunun ölçüsü olmaktadır. Söz konusu yoksunluk olduğunda, yeni yoksulluk tanımının içerdiği kategorileri; güvencesiz istihdam, güçlenme, şiddetin engellenmesi, belirli bir saygınlık içinde yaşama, psikolojik ve sosyal iyi olma hali gibi unsurlarla birlikte ele almak gerekir. Bu beş unsur, kuşkusuz yine Sen'in yapabilirlik yaklaşımıyla ilişkilidir. Örneğin, Türkiye, 1980'lerde ihracata dayalı sanayileşme modeline geçmiş olmasına rağmen imalat sanayinde kadın istihdamının payı düşüktür. Kadınlar toplumsal cinsiyet rolleri dolayısıyla daha çok ev içi işlere yoğunlaşmıştır. Esnek çalışma modelinin yaygınlaştığı dönemde kadınların esnek işlerde istihdamının, ev içi rolleri dışında kalan zamanda çalışmak biçiminde olduğu gözlenmiştir. Böylece kadın hem ev içi bakım yükünü tek başına taşımak, hem de güvencesiz, niteliksiz işgücü piyasasında var olmak zorunda kalmıştır (Güler Aydın & Sumbas, 2019). Bir başka deyişle, farklı tarihsel süreçlerde (fordist, neoliberal ve post-neoliberal dönem) uygulanan farklı iktisadi politikalara rağmen, kadının düşük nitelikli işlerdeki düşük ücretli istihdamı ile tüketici ve yeniden üretici rolü değişmemiştir. Örnekten de görüldüğü gibi, farklı istihdam modelleri ve dönemlerinde kadın istihdamını belirleyen ortak unsur, toplumsal cinsiyet olmuştur. Bu ve benzeri toplumsal unsurlar, Sen'in yoksulluk anlayışının niteliksel boyutunu oluşturur.

Sen'e göre, bireylerin sakatlık, hastalık, yaş ve cinsiyet ile de ilişkili olarak farklı ihtiyaçları vardır. Bunlar, gelirlerin yaşam düzeylerini dönüştürmesinde engel olabilen kişisel yetenekler

diyebileceğimiz unsurlardır. Bunun yanında çevresel ve sosyal ve hatta ilişkisel faktörler de önemlidir. Örneğin, yaşam düzeyi, yağış ve sel gibi iklim koşullarına ve çevre kirliliğine bağlı değişebilir. Belirli bir yerde suç ve şiddetin yaygınlığı veya yokluğu gibi sosyal koşullardan etkilenebilir ve yerleşik davranış örüntüleri ve tüketim alışkanlıkları, gelir ihtiyacını da önemli ölçüde değiştirebilir (Sen, 1981).

Özetle, Sen'in yapabilirlik yaklaşımı beş alandaki veriler dikkate alınarak incelenebilir (Alkire, 2007): Bunlar, (i) güvencesiz istihdam, (ii) kendi hayatına dair karar alma anlamında güçlenme, (iii) fiziki güvensizlik ve şiddetten uzak yaşam sürdürebilmenin olanaklarını yaratma, (iv) belirli bir saygınlık içinde yaşama ve (v) psikolojik ve sosyal iyi olma hali alanlarıdır.

İstihdam kalkınmanın en önemli unsurudur. Ancak burada bireyin iyi olma haline bakılması gerekir. Güvencesiz işler, iş sağlığı ve güvenliğinden yoksun bir istihdam anlayışının kalkınma ile ilişkisi sorunludur. Eyleme (*agency*) ve güçlenme (*empoverment*) kişinin amaçlarına ve değerlerine ulaşmada özgür olmasıdır. Eyleme gücü ya da güçlenme kendi adına karar alma olanağına sahip olmaktır. Bu bağlamda Sen'e göre kalkınma özgürlüklere değer katan ya da özgürlüklerin alanını genişleten bir süreçtir. Etnik, dini, cinsel ve benzeri unsurlar açısından şiddetin önüne geçilmesi, bireyin kendini fiziki güvende hissetmesinin en önemli unsurudur. Belirli bir saygınlık içinde yaşama olanağından uzak olmak anlamına gelen yoksunluk, utanma ve aşağılanma, psikolojik olarak yoksullukla ilişkili kavramlardır. Yaşam içinde anlam bulma, kendi potansiyelini keşfetme yani otonominin, tinsel, dinsel ve felsefi inançlara da bağlı olduğunu belirtmek gerekir.

Görüldüğü gibi, bu beş boyuttan her biri diğeri ile ilişkili olup bunların toplulaştırılması oldukça zordur. Özellikle az gelişmiş ülkelerde etik ve lojistik boyutta sorunun daha da derinleştiğini belirtmek gerekir. Buna karşın, İnsani Gelişme Endeksinde (İGE) gelir, yaşam süresi ve eğitim gibi üç temel yoksulluk kategorisi dikkate alınmaktadır. Bu endeksin genel yapısı, toplulaştırılmış (*conglomerative*) olmasıdır. Yığın yaklaşımıyla yoksulluğun anlaşılması mümkün değildir. Yoksunlukların da yoksulluğun bir biçimi olarak ele alınması gerekir. Yoksunluktan kaçınma, sadece maddi ihtiyaçların karşılanmasını değil, yaşamın başka olanaklarına ulaşabilmeyi gerektirir. Kişinin dezavantajlı olduğu farklı unsurları dikkate almak yoksulluğa çok boyutlu bir nitelik kazandıracaktır (Anand ve Sen, 1997).

Sen, İnsani Gelişme Endeksi'nin oluşturulması konusunda BM danışmanı olarak da çalışmıştır. İlk olarak, 1990 yılındaki yıllık İnsani Gelişme Raporunda görev almıştır. İGE, yaşam beklentisi, okuryazarlık ve eğitim ile gelir düzeyine odaklı bir ağırlıklı ortalama endeksidir.

Yoksunluk açısından ifade edilen mümkün olan en yüksek İGE değeri 1 ve en düşük 0 olarak belirlenmiştir. Cinsiyet eşitsizlikleri için de benzer endeksler (GDI veya cinsiyet gelişim endeksi) ve güçlendirme (GEM veya cinsiyet güçlendirme önlemi) geliştirilmiştir. Gelir yerine insani gelişme açısından yapılan bu değerlendirmeler, ülkelerin gelişmişlik sıralamasını değiştirmiştir (Pressman ve Summerfield, 2000). Yalnızca gelir ve gelir artışına odaklanan ülkelerde uygulanan politikalar sadece ekonomik büyümeyi teşvik eden, bölüşüm sorunlarına ilgisiz, uzun vadeli eğitimin hedeflerinde uzak, çevre konularına duyarsız biçimde üretilmektedir. İGE farklı amaçlara—herkes için sağlık ve eğitim, sürdürülebilir bir çevre ve sürdürülebilir bir yaşamı desteklemek—odaklanır.

Sen, faydacı yaklaşımı eleştirmiş ve iktisat teorisinin daha gerçekçi ve akla yatkın bir zemine dayandırılması gerektiğini ileri sürmüştür. Sen için sosyal ilişkiler ve insan potansiyeli önemlidir ve “şeyler”in piyasada alınıp satılamayacak bir değeri vardır (Pressman ve Summerfield, 2000). Sen’in çalışmasındaki birleştirici tema, insanın yapabilirliklerinin gelişimidir. Böyle bir bakış açısı, doğası gereği, ekonomik analizin sınırlarının genişlemesini zorunlu kılar. Sen’e göre iyi işleyen bir ekonomik sistemin amacı sadece daha fazla mal ve hizmet sağlamak değil, insanların yaşamlarını iyileştirmektir. Bu bakış açısı, iktisadi sorunları birey hak ve özgürlüklerini dikkate alan bir çerçeveden, etik boyutu ile birlikte incelemeye olanak sunmaktadır.

## BÖLÜM 3

### VAR OLAN VERİ SETLERİ

Raporun bu bölümünde, üç farklı mikro-düzyey veri setiyle ilgili bilgiler sunulmaktadır. Bu veri setlerinin ilki, *Hacettepe Üniversitesi Nüfus Etütleri Enstitüsü* (HÜNEE) tarafından beş yılda bir yapılan *Türkiye Nüfus ve Sağlık Araştırması*'nın (TNSA) verileridir. İkinci sırada ele alınan veri, *Türkiye İstatistik Kurumu*'nun (TÜİK) her yıl yaptığı *Hanehalkı İşgücü Araştırması*'nın (HİA) verileridir. Son olarak, yine TÜİK tarafından ve her yıl gerçekleştirilen *Gelir ve Yaşam Koşulları Araştırması* (GYKA) verileri ele alınmaktadır.

Bu bölümde, veri setlerinin yoksulluk, kent yoksulluğu ve Ankara'da kent yoksulluğu kapsamında ele alınışı için izlenen yöntem, şu şekilde özetlenebilir. Öncelikle, ele alınan araştırma ve veri setinin amaç ve kapsamı hakkında bilgiler verilmektedir. Daha sonra, ilgili araştırma hakkında ve özellikle de örneklem tasarımı konusunda açıklamalar yapılmaktadır. Üçüncü aşamada, ilgili veri setinde içerilen değişkenlerden (ve bunlara kaynaklık eden araştırma sorularından) hangilerinin yoksulluk kapsamında yararlı bilgiler sunabilecek nitelikte olduğu kısaca açıklanmakta ve ilgili veri setinin Ankara için tasarlanacak bir kent yoksulluğu araştırmasında hangi nedenlerle kullanışsız olduğuna yönelik sonuçlandırıcı bir tartışma sunulmaktadır.

#### 3.1. TNSA Verileri<sup>1</sup>

HÜNEE'nin ülke çapındaki ilk nüfus ve sağlık araştırması, *Türkiye'de Aile Yapısı ve Nüfus Sorunları Araştırması* adı altında 1968 yılında yapılmıştır. 1968'den bu yana, farklı başlıklarla, her beş yılda bir yapılan kapsamlı saha araştırmalarına devam edilmiştir. Bu araştırma serisi, 1993 yılından itibaren, *Türkiye Nüfus ve Sağlık Araştırması* olarak adlandırılmış ve uluslararası standartlara uygun olarak gerçekleştirilmiştir. Bu uluslararası standartlar, 1984'te kurulan ve birincil olarak *Amerika Birleşik Devletleri Uluslararası Kalkınma Ajansı* (USAID) tarafından desteklenen *Nüfus ve Sağlık Araştırması Programı* (DHS Program) tarafından belirlenmektedir. Program, bugüne dek, 90'dan fazla ülkede 300'den fazla ulusal boyutta temsil edici olan

---

<sup>1</sup> Bu altbölümde yapılan açıklamalar, 2018 TNSA ana raporundan derlenmiştir (HÜNEE, 2019). Daha ayrıntılı bilgilere <http://www.hips.hacettepe.edu.tr/proje.shtml> adresinden ulaşılabilir.



arařtırmaların yapılmasına destek saęlamıřtır. HÜNEE'nin en son arařtırması, Suriyeli örneklemini de içerek řekilde, 2018 yılında yapılmıřtır. 2018 TNSA, tıpkı 2008 TNSA ve 2013 TNSA gibi, Türkiye Resmi İstatistik Programı'na dâhil edilmiřtir.

### 3.1.1. Amaç ve Kapsam

TNSA'nın temel amacı, ÷lke düzeyinde temsil edici olan bir örneklem sayesinde, temel demografik göstergelere ve temel saęlık göstergelerine iliřkin, doęru ve güvenilir veri saęlamaktır. TNSA'da, hem doęurgan yařtaki kadınlar (15-49 yařlar), hem de hanehalkları düzeyinde veriler toplanarak, bu veriler iki ayrı set řeklinde paylařılmaktadır.

2018 TNSA'nın hanehalkı soru kâğıdında, "Hanehalkı Listesi" ve "Konut Özellikleri" bařlıklı iki ana bölüm bulunmaktadır. "Hanehalkı Listesi" bařlıklı ilk bölümde, hanede bulunan bireylerin tümü için toplanan bilgiler řunlardır:

- hane reisine yakınlık derecesi,
- ziyaretçi olup olmadıęı,
- cinsiyeti, yařı ve doęum yeri,
- vatandaşlık bilgisi (ve Suriyeli olup olmadıęı),
- anne ve babasının hayatta olup olmaması durumu,
- okur-yazarlık, okula devam ve öęrenim durumları,
- çalıřma ve gelir durumu,
- medeni durumu,
- kadın soru kaęıdı için bireysel görüřmeye uygun olup olmaması durumu.

"Konut Özellikleri" bařlıklı ikinci bölümde ise, ařaęıda sıralanan bilgiler toplanmaktadır:

- evin kira veya lojman olup olmadıęı ve ücret ödenmeden mi oturulduęu,
- hanehalkı üyelerinden birinin bařka bir evi olup olmadıęı,
- evdeki oda sayısı ve bunların kaçının yatak odası olarak kullanıldıęı,
- evdeki içme suyunun ve dięer kullanımlara ayrılan suyun kaynaęı,
- tuvaletin evin içinde mi dıřında mı olduęu, kanalizasyona baęlı olup olmadıęı ve bařka haneler ile ortak olarak kullanılıp kullanılmadıęı,
- evin kiř aylarında nasıl ısıtıldıęı,
- evde kaç oda olduęu ve kaçının gece yatmak için kullanıldıęı,
- evde sigara içilip içilmedięi,

- evin zemininin kaplı olduğu materyal,
- evde bulunan araç gereçlerin neler olduğu (çeşitli beyaz eşya, elektronik araçlar, klima, özel araç, ticari araç ve traktör),
- hanedeki kişilerden birinin özel sağlık sigortası olup olmadığı,
- hanenin ekonomik durumundan memnun olup olunmadığı,
- konutun türünün ne olduğu (kerpiç, tuğla, taş, betonarme müstakil, betonarme apartman, çadır veya konteynır).

Hanehalkı soru kâğıdına göre bireysel görüşmeye uygun olan kadınlardan görüşmeyi kabul edenler ile yapılan ayrıntılı görüşmede kadın soru kâğıdı kullanılmaktadır. Kadın soru kâğıdının 8 ana bölümü vardır:

- Bölüm 1A: Cevaplayıcıya ait temel bilgiler
- Bölüm 1B: Göç tarihçesi
- Bölüm 2: Gebelik ve doğurganlık
- Bölüm 3A: Gebeliği önleyici yöntemler
- Bölüm 3B: Doğurganlık tercihleri
- Bölüm 4: Anne ve çocuk sağlığı
- Bölüm 5: Aşılama
- Bölüm 6: Erken çocukluk gelişimi
- Bölüm 7A: Evlilik tarihçesi
- Bölüm 7B: Kadının çalışması
- Bölüm 7C: Eş ile ilgili temel bilgiler
- Bölüm 7D: Kadının statüsü
- Bölüm 8: Boy ve ağırlık

1A numaralı cevaplayıcıya ait temel bilgiler bölümünde, kadının doğum yılı, doğum yeri, eğitim durumu, ana dili, okuma yazma bilip bilmediği, okul dışında herhangi bir kursa gidip gitmediği, yabancı dil bilip bilmediği, anne ve babasının eğitim durumu, anne ve babası arasında akrabalık olup olmadığı ve son olarak yaşamından memnun olup olmadığı sorulmaktadır.

1B numaralı göç tarihçesi bölümünde ise, kadına öncelikle 12 yaşına kadar en uzun süreyle hangi ülkede yaşadığı, yaşadığı yerin türü (il, ilçe merkezi, bucak veya köy), 12 yaşından sonra yaşından sonra yaşadığı yer ve en az 6 ay süreyle yer değiştirip değiştirmediği, eğer böyle bir göç öyküsü varsa bunun detayları sorulmaktadır.

Kadın soru kâğıdının 2 numaralı bölümü, gebelik ve doğurganlığa yöneliktir. Bu bölümde cevaplayıcı kadının tüm yaşamı boyunca olan gebelikler hakkında ayrıntılı bilgiler toplanmaktadır. Toplam kaç canlı doğum yapıldığı, hayatta ve ölmüş olan çocuklar ve cinsiyetleri ile doğum tarihleri kayıt edilmektedir.

Kadın soru kağıdında 3A numaralı bölüm, gebeliği önleyici yöntem kullanımı ile ilgilidir. Öncelikle kadının çeşitli gebelik önleyici yöntemleri duyup duymadığı, ardından bu yöntemlerden birini kullanıp kullanmadığı sorulmaktadır. Daha sonra, ilk yöntem kullanımında kaç yaşında olduğu ve çocuğu olup olmadığı, gebeliği önleyici yöntem kullanma kararının kim tarafından verildiği (kendisi, eşi veya birlikte), şu an kullandığı yöntemden farklı bir yöntem kullanmak isteyip istemediği vb. sorular yöneltilmektedir.

Doğurganlık tercihleri başlıklı 3B bölümünün amacı, cevaplayıcı kadının ideal çocuk sayısını ortaya çıkartmaktır. Bunun için, öncelikle cevaplayıcı kadının gebeliği önleyici yöntem kullanıp kullanmadığı veya tüplerinin bağlı olup olmadığı ve ardından gebe olup olmadığı kayıt edilmektedir. Bu durumlara göre farklılaşan soru kalıplarıyla, ideal çocuk sayısı ve çocukların ideal cinsiyet dağılımı sorgulanmaktadır.

Kadın soru kâğıdının 4. bölümü, anne ve çocuk sağlığına ayrılmıştır. Bu bölümde, kabaca son 5 yılda gerçekleşen tüm doğumlarla ilgili olarak ayrıntılı bir kayıt oluşturulmaktadır. Gebeliğin kadın tarafından istenip istenmediği, gebelik kararının nasıl ve ne zaman alındığı, kadının gebelik için beklemek istemiş olabileceği süre, bilgi almak veya danışmak için başvurduğu birisi olup olmadığı ve varsa kim olduğu, doğum öncesi sağlık kontrolünün yapıldığı yere ve kontrolün niteliğine yönelik bilgiler, doğumun kaçınıcı haftada ve nerede gerçekleştiği (ev, devlet sektörü sağlık birimi, özel sektör sağlık birimi), sezaryen olup olmadığı, sezaryen doğum ise bu kararın nasıl alındığı, doğumdan sonra sağlık kurumunda ne kadar süre kalındığı, ilk kontrolün ne zaman yapıldığı, kadının doğumdan sonra kaç ay boyunca adet görmediği, kadının halen gebe olup olmadığı, doğumdan sonra eşiyile cinsel ilişkiye ne zaman başladığı, çocuğun sağlık kontrollerinin ne zaman, nerede, nasıl yapıldığı, çocuğun kaç kilo doğduğu, emzirilip emzirilmediği, emzirildiyse ne kadar süre emzirildiği ve çocuğun son 24 saat içinde çeşitli belirlenmiş besin maddeleri ile beslenip beslenmediği sorgulanmaktadır.

Aşılanma başlıklı 5. bölüm, kabaca son 3 yılda doğan tüm çocuklar için aşı bilgilerini kaydetmek üzere tasarlanmıştır. Buna göre, her bir çocuk için, aşı kartı olup olmadığı sorulmakta, aşı kartı yoksa veya eksikse bile yapılan tüm aşuların neler olduğu kaydedilmekte, birçok bulaşıcı hastalık için ayrı ayrı detaylı sorgulama yapılmaktadır.

Erken çocukluk gelişimi başlıklı 6. bölümde, cevaplayıcı kadının son beş yılda doğan tüm çocuklarıyla ilgili olarak sorular sorulmaktadır. Çocukların çocuk kitabı veya resimli kitaplara sahip olup olmadıkları, oyun materyallerinin ne olduğu (evde yapılmış oyunca, satın alınmış oyuncak veya oyuncak dışı nesnelere), haftalık olarak çocukların evde yalnız kaldıkları süreler, çocuklarla yapılan aktiviteler, çocukların okuma ve sayma becerileri ve dikkat dağınıklığı yaşayıp yaşamadıkları sorgulanmaktadır.

Evlilik tarihçesi başlıklı bölümde (7A), öncelikle, cevaplayıcı kadının hiç evlenip evlenmediği, şu an evli olup olmadığı ve toplam evlilik sayısı belirlenmekte, daha sonra her bir evlilik için, şu bilgiler toplanmaktadır: Eşin adı, birlikte yaşayıp yaşamadıkları ve ne kadar süre birlikte yaşadıkları, birlikte yaşamaya başladıklarında eşin yaşı, resmi veya dini nikâh olup olmadığı, bu nikâhlardan hangisinin daha önce kıyıldığı, iki nikâh arasındaki süre, evlilik kararının kim tarafından alındığı (kadın ve eşi mi, yoksa aileler mi), kararda kadının rızası olup olmadığı, başlık parası verilip verilmediği, evlendiğinde aynı evde eşten başka birileriyle yaşanıp yaşanmadığı ve son olarak kadının eşi ile akrabalık bağının olup olmadığı. Aynı bölümde, evli olmayan kadınlar için, evlilik planı olup olmadığı, kararın nasıl alındığı ve kadının rızası olup olmadığı sorulmaktadır. Evlilik tarihçesinde, cevaplayıcı kadına, son kez evlendiğinde eşinin başka bir kadınla evli olup olmadığı ve son kez evlendikten sonra eşinin başka bir kadınla evlenip evlenmediği de sorulmaktadır.

Cevaplayıcı kadının çalışma durumu ve geçmişiyle ilgili bilgilerin toplandığı 7B bölümünde, kadının 12 yaşından bu yana, gelir getirsin veya getirmesin, en az 6 ay boyunca çalıştığı tüm işlerle ilgili bilgi toplanmaktadır. Bu bilgiler arasında, işin tanımı, ne zaman işe başladığı, işin bulunduğu sektör, işin kamu veya özel sektörde mi olduğu, işin yarı- veya tam-zamanlı mı olduğu, evde veya ev dışında mı çalışıldığı, işle ilgili sosyal güvenlik durumunun ne olduğu, kadının işten ne zaman ve neden ayrıldığı gibi bilgiler toplanmaktadır. Ayrıca, çalışmayan kadınlar hakkında, birincil çalışmama nedeninin ne olduğu (öğrenci, ev kadını, emekli, engelli/hasta, yaşlı/hasta/engelli bakıyor, çocuk bakıyor, eşi/ailesi izin vermiyor, gebe veya yeni doğum yapmış, çalışma izni yok, vb.), iş arayıp aramadığı ve ne kadar süredir iş aradığı, herhangi bir sağlık sigortası olup olmadığı, eğer genel sağlık sigortası varsa primlerin nasıl ödendiği, vb. bilgiler toplanmaktadır.

Eş ile ilgili temel bilgiler bölümünde (7C), cevaplayıcı kadının halen evli olup olmadığı, evliyse eşinin yaşı, doğum yeri, doğum yerinin il, ilçe merkezi, bucak veya köy olup olmadığı, eşin vatandaşlık, eğitim, çalışma, iş arama ve sosyal güvenlik bilgileri ve ayrıca eşin ana dili ile anne-babasının akraba olup olmadığı sorgulanmaktadır.

Kadının statüsü başlıklı 7D bölümünde, öncelikle kadının tek başına sahibi olduğu toprağı/arsası, evi ve arabası olup olmadığı ve nasıl harcanacağına kendisinin karar verdiği parası olup olmadığı sorulmaktadır. Daha sonra, çeşitli toplumsal cinsiyet konularında kadının görüşünün ne olduğuna yönelik bilgiler toplanmaktadır. Kadının katılıp katılmadığının sorgulandığı toplumsal cinsiyet konulu ifadeler arasında,

- hane içindeki karar alma süreçlerinde kadının gücü,
- evlilik ve boşanma,
- annenin çalışması,
- kadının siyasete katılması,
- evlilik öncesi kadının bakire olup olmaması ve
- ev işlerinde kadının rolünün ne olduğu

hakkında çeşitli ifadeler bulunmaktadır.

Kadının statüsü başlıklı bölümde, ayrıca, cevaplayıcı kadının hangi durumlarda eş tarafından fiziksel şiddet uygulanmasını doğru bulup bulmadığı sorulmaktadır. Bu durumlar arasında, kadının eşinden habersiz dışarı çıkması, çocukların bakımını ihmal etmesi ve cinsel ilişkiyi reddetmesi gibi durumlar sayılmaktadır.

Kadının statüsü bölümünde, cevaplayıcı kadının gündelik yaşam pratiklerine ilişkin sorular da sorulmakta (fiziksel aktivite, memleketi dışında bir yere tatile gitme, TV'deki kadın programlarını izleme, sigara içme, internet kullanma, vb.), son olarak da ev işlerinin her birinin kim tarafından yapıldığı hakkında bilgi toplanmaktadır. Kadınla yapılan görüşme sırasında başka birinin hazır bulunup bulunmadığı ve varsa kim olduğu da 7D bölümünün sonunda kaydedilmektedir.

Boy ve ağırlık başlıklı son bölümde ise, kadının kendisi ve varsa en küçük yaştaki yaşayan çocuğunun ya da en küçük yaştaki yaşayan iki çocuğunun boy ve ağırlık ölçümleri yapılmakta, çocuğun veya çocukların boyunun yatırılarak mı yoksa ayakta mı ölçüldüğü bilgisi de toplanmaktadır.

### 3.1.2 Araştırma Tasarımı ve Örneklem<sup>2</sup>

2018 TNSA'da Türkiye geneli, kırsal ve kentsel alanlar ve beş demografik bölge olarak belirlenen Batı, Güney, Orta, Kuzey ve Doğu bölgeleri için veri toplanmış olmaktadır. Örneklem büyüklüğü, ayrıca, İstatistikî Bölge Birimleri Sınıflandırması (İBBS) 1 düzeyinde (12 bölge) analizler yapılmasına da imkân tanımaktadır. İBBS 1 düzeyindeki 12 bölgenin belirli bir şekilde birleştirilmesi ile beş demografik bölge tanımlanabilmektedir.

2018 TNSA, iki aşamalı ve tabakalı bir örnekleme sistemine dayanmaktadır. Örneklem çerçevesi olarak, Ulusal Adres Veri Tabanı kullanılmaktadır. Tabakalama sisteminde, hem kent-kır ayrımında tabakalama yapılamıyor olması nedeniyle, hem de İBBS 1 düzeyinde toplulaştırma yapılabilmesi için, çeşitli biçimlerde birleştirildiklerinde, hem beş demografik bölgeye, hem de 12 İBBS 1 bölgesine toplulaştırılabilen 15 adet tabaka belirlenmiştir.

Örnekleminin birinci aşamasında, belirlenen 15 tabakadan her birinin içinden, bloklar (kümeler) seçilmiştir. Bloklar, yaklaşık olarak (ortalamada) 100 farklı hanehalkı içeren yapay sayım alanlarıdır. Örneklem hedefi doğrultusunda 2018 TNSA'da 754 blok olmasına karar verilmiş ve blokların rassal seçimi, TÜİK tarafından yapılmıştır. Temsilîyetin gerektirdiği şekilde, nüfusu yüksek olan bölgelerden daha fazla sayıda blok dâhil edilmiştir.

Örnekleminin ikinci aşamasında, belirlenen her bir bloktan 21'er adet hanehalkı yine rassal olarak seçilmiştir. Böylece, toplam seçilen hanehalkı sayısı  $754 \times 21 = 15,834$  hanehalkı şeklinde gerçekleşmiştir. HÜNEE (2019) tarafından yayınlanan ana sonuç raporundan alınan Tablo 1, beş demografik bölge ve 12 İBBS 1 düzeyi bölge için hanehalkı dağılımlarını göstermektedir.

Burada altı çizilmesi gereken önemli husus, 2018 TNSA örnekleminin, diğer tabakalı ve çok aşamalı örneklemlerde olduğu gibi, kendinden ağırlıklı olmayışıdır. Bu nedenle, ulusal ve bölge düzeyinde analizlerin tümünde, analizlerin temsil edici olabilmesi için, örneklem olasılıklarına dayalı örneklem ağırlıkları hesap edilmiştir. Bunlar, örnekleminin her iki aşamasındaki seçilme olasılıkları (sırasıyla blokların ve hanehalklarının seçimi) ile blok ve hanehalkı sayılarına göre hesaplanmaktadır.

---

<sup>2</sup> Bu altbölümde 2018 TNSA'nın örnekleme hakkında açıklamalar yapılmaktadır. Daha önceki dönemlere ait TNSA örnekleme bilgileri için <http://www.hips.hacettepe.edu.tr/proje.shtml> sayfasındaki TNSA raporlarından bilgi edinilebilir.

**Tablo 1.** TNSA’da Hanehalkları ve Kümelerin Dağılımı

	Yüzde	Hanehalkı Sayısı	Küme Sayısı
<b>Demografik Bölgeler</b>			
Batı	35.3	5,586	266
Güney	11.9	1,890	90
Orta	20.2	3,192	152
Kuzey	15.4	2,436	116
Doğu	17.2	2,730	130
<b>İBBS 1 Bölgeleri</b>			
İstanbul	9.3	1,470	70
Batı Marmara	10.6	1,680	80
Ege	10.1	1,596	76
Doğu Marmara	8.8	1,386	66
Batı Anadolu	8.0	1,260	60
Akdeniz	11.9	1,890	90
Orta Anadolu	6.6	1,050	50
Batı Karadeniz	8.8	1,386	66
Doğu Karadeniz	8.8	1,386	66
Kuzeydoğu Anadolu	5.3	840	40
Ortadoğu Anadolu	5.3	840	40
Güneydoğu Anadolu	6.6	1,050	50
<b>Toplam</b>	<b>100.0</b>	<b>15,834</b>	<b>754</b>

Kaynak: HÜNEE (2019, Tablo A.3)

### 3.1.3 TNSA Verileri ve Yoksulluk

2018 TNSA’da ve genel olarak *Nüfus ve Sağlık Araştırması Programı* standartlarına uygun olarak gerçekleştirilen araştırmalarda, yoksulluğun tanımlanması ve ölçülmesinde kullanılabilecek çok sayıda değişken ve etmen hakkında veriler, hanehalkı ve kadın düzeyinde toplanmaktadır.

TNSA verilerinin yoksulluk bakımından en bilgi verici yanı, hanehalkı düzeyinde hesaplanan refah düzeyi endeksidir. Bu endeks, hanehalkının sahip olduğu dayanıklı tüketim mallarının sayısı ve çeşidi ile hanenin içme suyu kaynağının ne olduğuna, tuvalet imkânlarının durumuna ve hanehalkının yaşadığı konutun zemininde kullanılan materyale bağlı olarak ve temel bileşenler analizi (*principal components analysis*) yöntemi ile hesaplanmaktadır. Bu hesaplama sonucunda, refah düzeyi endeksi, kategorik bir değişken olarak, “en düşük” “düşük” “orta” “yüksek” ve “en yüksek” değerlerini alacak şekilde oluşturulmaktadır.

Refah düzeyi endeksine ek olarak, eğitim durumu ve çalışma yaşamına ilişkin göstergeler de, yoksulluğun ölçülmesinde kullanışlılık arz etmektedir. TNSA’nın önemli bir avantajı, kadın soru kâğıdının, toplumsal cinsiyet bakımından oldukça ayrıntılı bir biçimde tasarlanmış

olmasıdır. Benzer şekilde, cevaplayıcı kadınların tüm göç, evlilik ve doğurganlık geçmişleri de ince detaylarına kadar sorgulanmış olmaktadır.

Yukarıda açıklandığı üzere, TNSA verilerinde sağlık ve beslenmeye yönelik konular da içermektedir. Kadın ve varsa çocukları için yapılan antropometrik ölçümler, yeterli gıdaya erişim ve gıdadan faydalanma (*food utilization*) hakkında bilgi vericidir. Ayrıca, burada bebeklerin beslenmesi ile ilgili de sorular bulunmakta ve cevaplayıcı kadının sağlık durumu ile ilgili genel bilgiler toplanmaktadır.

Yukarıdaki altbölümlerde kısaca tarif edilmekte olan TNSA verilerinin, aşağıda sunulan nedenlerle, Ankara ili düzeyinde yoksulluğun ölçülmesi ve analiz edilmesi bakımından kullanışlı olmadığı değerlendirilmektedir/düşünülmektedir.

Birinci önemli neden, örneklem büyüklüğünün Ankara ili düzeyinde temsil edici olacak analizler yapmaya imkân tanımıyor olmasıdır. Hatırlanacağı üzere, TNSA verileri, 5 adet geniş kapsamlı demografik bölge ve 12 adet İBBS 1 düzeyi bölgesi için temsil edicidir. Ankara, 20 başka il ile birlikte 5 demografik bölgeden “Orta Anadolu” bölgesinde, Konya ve Karaman ile birlikte de İBBS 1 düzeyi bölgeleri arasında “Batı Anadolu” bölgesinde bulunmaktadır. Ankara, her iki toplulaştırma için de nüfusu en yüksek il durumundadır. Ancak Ankara ili için örneklem büyüklükleri, hem hanehalkı, hem de kadın düzeyinde oldukça küçüktür.

TNSA verilerinin Ankara ili için yoksulluğun ölçülmesinde kullanışsız olarak değerlendirilmesinin ikinci önemli nedeni, hanehalkı ve birey düzeyinde, gelir değişkeninin sorgulanmıyor olmasıdır. Bu bakımdan, yoksulluğun ölçümünde ve/veya analizinde önemli bir yer tutan temel iktisadi değişken hakkında, TNSA verileri bilgi verici olmaktan uzaktır.

Üçüncü bir neden, 15-49 yaş arasındaki kadınlar için temsil edici olan örneklemin, diğer yaştaki kadınlar ve erkek bireyler hakkında bilgi verici olmamasıdır. Bu bakımdan, TNSA verileri toplumun geneli için bir yoksulluk ölçümü yapılabilmesine imkân tanımamaktadır.



### 3.2. HİA Verileri<sup>3</sup>

Türkiye’de işgücüne dâhil olanlar ve istihdam edilenler ile ilgili istatistiksel bilgiler, uzun süre, genel nüfus sayımlardan elde edilenler ile sınırlı kalmıştır. 1966-1988 yılları arasında, hanehalkının işgücü durumuna yönelik olarak anketler düzenlenmiş, ancak bu anketlerden gelen bilgiler, zaman olarak düzensiz aralıklarla edinilebilmiştir.

1988 yılından itibaren, hem Birleşmiş Milletler Kalkınma Programı (United Nations Development Program, UNDP) koordinatörlüğünde yürütülen bir proje kapsamında, hem de Dünya Bankası ve Uluslararası Çalışma Örgütü (International Labor Organization, ILO) gibi kurumların katkıları ile işgücü piyasalarına ilişkin göstergelerin ve nüfusun işgücü durumunun daha doğru ve zamanlı ölçümü için, temsil edici nitelikte saha araştırmaları yapılmaya başlanmıştır.

HİA, 1988-2000 döneminde, her yılın Nisan ve Ekim aylarının son haftasını referans olarak almak suretiyle düzenlenmiş, 1994 yılı Ekim ayından itibaren örneklem tasarımı değiştirilerek ikame ilkesi yerine cevapsızlık ilkesi benimsenmiş ve örneklem büyüklüğü genişletilmiştir. 2000 yılında ise, araştırmanın kapsamı ve tasarımında önemli güncellemeler yapılmış, araştırma aylık bazda uygulanmaya başlanmış ve örneklem büyüklüğü bir kez daha genişletilmiştir. 2000 yılında soru kâğıdında yapılan değişiklikler ile kayıt-dışı istihdama yönelik sorular da eklenmiş ve daha önce 12+ yaştakiler için derlenen bilgiler 15+ yaştakiler için derlenmeye başlamıştır.

HİA tasarımında, 2004, 2005 ve 2009 yıllarında da güncellemeler yapılmış, örneklem büyüklüğünün genişletilmesine ek olarak, iktisadi faaliyet kolları ve işgücü durumu tanımlarında uluslararası standartlara uyum güçlendirilmiştir. HİA tasarımında son olarak 2014 yılında yapılan güncelleme çalışmaları, sadece ILO’nun standartlarına değil, Eurostat’ın standartlarına da uyum sağlanması gerekliliğinden kaynaklanmıştır. 2014 güncellemesi sonrası, HİA’nın 2014 öncesi araştırmalar ile karşılaştırılabilirliği ortadan kalkmıştır.

#### 3.2.1 Amaç ve Kapsam

HİA’nın ana amacı, Türkiye ekonomisi ve toplumunun işgücü yapısı hakkında ayrıntılı bir durum belirlemesi yapmaktır. Bu amaçla, istihdam edilmiş olan bireyler için, ana olarak,

- iktisadi faaliyet kolu
- meslek kolu

---

<sup>3</sup> Bu altbölümde HİA hakkında yapılan açıklamalar, aksi belirtilmedikçe, TÜİK’in HİA için hazırlamış olduğu Mikro Veri Setleri bilgi portalından derlenmiştir. İlgili linklere <http://www.tuik.gov.tr/UstMenu.do?metod=bilgiTalebi> adresinden ulaşılabilir.

- işteki durum ve
- çalışma süresi,

istihdam edilmeyen nüfus için ise, ana olarak,

- iş arama süresi
- aranılan iş veya meslek hakkında ayrıntılı sorgulama yapılmaktadır.

HİA'nın coğrafi kapsamı Türkiye'deki tüm yerleşim birimlerini kapsamaktadır ve örnekleme birimi adrestir (hanehalkıdır). Örnekleme, hem İBBS 1 düzeyi bölgelerini, hem de İBBS 2 düzeyi bölgelerini kapsam altına almaktadır. HİA'da hem asıl örnekleme tanımlayan hanehalkları, hem de her bir hanedeki 15+ yaştaki bireyler için veri toplanmaktadır. 2018 HİA'da anket yapılan toplam hanehalkı sayısı 148,780 ve örnekleme dâhil olan 15+ yaştaki birey sayısı da 374,172'dir.

Hanehalkı soru kâğıdında, basitçe hanehalkı büyüklüğü ve hanenin bağlı olduğu İBBS 1 ve 2 düzeyi bilgileri kaydedilmektedir. Birey soru kâğıdı ise,

- kişisel nitelikler
- istihdam durumu
- gelir
- işsizlik ve faal olmama
- geçmişteki iş deneyimi
- bir yıl önceki işgücü durumu ve
- mevcut işgücü durumu

bölümlerinden oluşmaktadır. Aşağıda kısaca her bir bölümde sorgulanan bilgiler özetlenmektedir.

Kişisel nitelikler altında, bireyin, (i) cinsiyeti, (ii) yaşı, (iii) doğum yeri ile iç veya dış göç geçmişi, (iv) yurt dışında yaşayıp yaşamadığı, (v) hanehalkı sorumlusuna yakınlık durumu, (vi) eğitim seviyesi, (vii) okuma-yazma bilip bilmemesi, (viii) en son bitirilen okuldan mezun olunan bölümün kodu, ve (ix) medeni durumu sorgulanmaktadır.

İstihdam durumunun belirlenmesi için sorgulanan bilgiler arasında, öncelikle, referans hafta içinde (i) herhangi bir ayni veya nakdi gelir getiren işte çalışıp çalışmadığı, (ii) ev kadını, öğrenci veya emekli bile olsa gelir elde etmek için veya ücretsiz aile işçisi olarak çalışıp çalışmadığı, (iii) herhangi bir nedenle geçici olarak başında bulunamadığı veya geri döneceği

bir işi olup olmadığı sorulmaktadır. Daha sonra, çalışılan esas işe yönelik olarak, iktisadi faaliyet kolu, kamu sektörü statüsünde mi yoksa özel sektör statüsünde mi olduğu, işyerinin durumu (tarla, düzenli iş yeri, pazar yeri, seyyar işletme, ev vb.), işyerinde çalışan sayısı (aralıklı değişken olarak), çalışanın meslek kodu, çalışanın idari sorumluluğu olup olmadığı, Sosyal Güvenlik Kurumu'na (SGK) kayıtlı olup olmadığı, çalışanın bu iş yerinde ne zaman çalışmaya başladığı, yarı zamanlı çalışıp çalışmadığı, eğer yarı zamanlı çalışıyorsa nedeni, işin sürekli mi geçici mi olduğu, geçici ise nedeni ve işin kısmen uzaktan gerçekleştirilip gerçekleştirilmediği gibi bilgiler sorgulanmaktadır. İstihdam durumu bölümünde ayrıca diğer bir işte çalışılıp çalışılmadığı, genel olarak çalışma saatlerine yönelik bilgiler ve ek iş arama durumları sorgulanmaktadır.

HİA'da (aylık) gelir düzeyine ilişkin soru, "geçen ay içinde esas işinizden elde ettiğiniz net nakdi gelir" olarak düzenlenmiştir.

İstihdamda olmayanlara yönelik olarak ise, iş arayıp aramadığı veya iş kurma girişiminde bulunup bulunmadığı, iş arıyorsa iş aramaya başlamadan hemen önceki durumunun ne olduğu (geçici iş, işten çıkarılma, işten ayrılma, iflas, emekli, vb.), iş bulmak için nereye başvurulduğu (doğrudan işverene, eşe-dosta, İŞKUR'a, özel istihdam ofisine, vb.), iş aranılan meslek kodu, aranan işin yarı veya tam zamanlı mı olduğu ve ay bazında ne kadar süredir iş arandığı sorulmaktadır. Eğer cevaplayıcı birey iş aramıyorsa, iş aramama nedeni de ayrıca sorgulanmaktadır.

### 3.2.2 Araştırma Tasarımı ve Örneklem

Tıpkı TNSA gibi, HİA da iki aşamalı ve tabakalı küme örnekleme yöntemine dayanmaktadır. 2018 HİA, 2014 yılında geçerli olan güncel idari bölünüşü esas almaktadır. HİA'da adres bazında düzenli bir çakışma sağlamak için bir rotasyon sistemi kullanılmaktadır. Buna göre, ardışık iki dönemde ve ardışık iki yılın aynı dönemlerinde, adres bazında %50 düzeyinde çakışma olması hedeflenmektedir.

Eurostat düzenlemelerini takiple, 2018 HİA örneklem tasarımı aşağıdaki ilkelere uygun olarak gerçekleştirilmektedir:

- Araştırma anketleri, hem üçer aylık, hem de yıllık frekansta tahminler üretmelidir.
- Araştırmada referans olarak alınacak olan haftalar, yılın tüm haftalarına eşit olarak dağılmalıdır.

- Araştırmada referans olarak alınacak olan haftalar, dönemler içinde 13'er adet ve yıl içinde de 52 adet olmalıdır.
- Araştırma anketi, ideal olarak, referans olarak alınacak olan haftayı takip eden ilk hafta içinde gerçekleştirilmelidir.

**Tablo 2.** 2018 HİA Hane ve Birey Sayıları

<b>Düzye 1 Bölge Adı</b>	<b>Birey Sayısı</b>	<b>Hane Sayısı</b>
İstanbul	33,507	12,967
Batı Marmara	26,399	12,038
Ege	45,741	19,849
Doğu Marmara	31,232	12,732
Batı Anadolu	41,768	17,017
Akdeniz	42,398	17,430
Orta Anadolu	24,210	9,692
Batı Karadeniz	33,254	13,545
Doğu Karadeniz	17,046	6,840
Kuzey Doğu Anadolu	20,500	7,134
Orta Doğu Anadolu	24,310	8,090
Güney Doğu Anadolu	33,807	11,446
<b>Toplam</b>	<b>374,172</b>	<b>148,780</b>
<i>Ankara</i>	<i>21,358</i>	<i>8,907</i>

Tıpkı TNSA verileri gibi, HİA verileri de kendiliğinden ağırlıklı değildir ve iki aşamalı örneklemin tasarımına bağılı olarak birey düzeyinde ağırlık değişkenleri hesaplanmaktadır. HİA kullanım kılavuzuna göre, kişi sayısı olarak 3,000'den daha az gözlemlenilecek olan tahminler güvenilir olmamaktadır. 2018 HİA'daki hane ve birey dağılımı, Tablo 2'de özetlenmektedir. Buna göre, Ankara ili kapsamında 8,907 hane seçilmiş ve bu hanelerde toplam 21,358 birey ile görüşülmüştür.

### 3.2.3 HİA Verileri ve Yoksulluk

HİA verileri, yoksulluğun ölçümü için önemli sayılabilecek göstergeler içermektedir. İlk olarak, aylık gelir düzeyinin sorgulanması, TNSA verilerine kıyasla çok önemli bir avantaj olarak öne çıkmaktadır. Ayrıca, 15+ yaştakilerin eğitim durumuna yönelik de ayrıntılı sayılabilecek bilgiler sorgulanmaktadır. Gelir düzeyi ve eğitim durumunun sorgulanması, en azından geleneksel yoksulluk ölçümlerinin yapılabilmesi bakımından, HİA'nın avantajları olarak öne çıkmaktadır.

Yoksulluk ile ilgili önem arz eden diğer göstergeler arasında, hem istihdam edilenlerin istihdam durumu hakkındaki detaylı bilgiler, hem de istihdam edilmeyenlerin durumunu özetleyen göstergeler bulunmaktadır. Yarı-zamanlı çalışma, yevmiyeli çalışma, geçici işte çalışma ve SGK'ya kayıtlı olmadan çalışma gibi bilgiler, bireyin işgücü piyasalarında karşı karşıya kaldığı kırılmalıkların belirlenmesinde büyük önem arz etmektedir.

Ankara'da yoksulluğun ölçümünde HİA verileri, TNSA verilerine kıyasla, daha avantajlıdır. İlk olarak, örneklem büyüklüğü, verilerin Ankara ili için temsil edici olmasını sağlamaktadır. İkincisi, gelir değişkeni sorgulandığı için yoksulluğun ölçümünde kullanılacak olan doğrudan bir gösterge elde edilmektedir. Üçüncü olarak da, sadece 15-49 yaş arasındaki kadınlar değil, 15+ yaştaki kadınlar ve erkekler örnekleme dâhil edilmiş olduğu için birey tanımı daha temsil edicidir.

Bununla birlikte, HİA verileri doğrudan çalışma durumuna odaklandığı ve ek göstergeler olarak sadece çalışma durumu ile doğrudan ilişkili olan gelir düzeyi ve eğitim durumu gibi konulara yer verdiği için, çok boyutlu yoksulluk tanımlarının ölçümlenebilmesini olanaksız kılmaktadır. Örneğin, TNSA'nın aksine, cevaplayıcıların sağlık durumu ile ilişkili olarak herhangi bir soru bulunmamaktadır. Benzer şekilde, beslenme ile ilgili olarak da bir sorgulama yapılmamaktadır. HİA'nın ana amacı istihdam durumunun belirlenmesi olduğu için TNSA'ya kıyasla, refah düzeyinin belirleyicileri olarak kullanılacak olan dayanıklı tüketim malı sahipliği ve yaşanan konutun tuvalet ve banyo donanımları gibi bilgiler de HİA verilerinde yer almamaktadır. Yine TNSA ile kıyaslandığında, HİA'nın toplumsal cinsiyet ile ilgili bir soru ve bölüm içermediğinin de vurgulanması gerekmektedir.

### **3.3. GYKA Verileri**

GYKA verileri, 2006 yılından bu yana, TÜİK tarafından, yatay kesit (*cross section*) ve panel (*longitudinal*) veri setleri biçiminde, tüm Türkiye'yi kapsayacak şekilde toplanmaktadır. İlk olarak Avrupa Birliği'ne üye 6 ülke (Avusturya, Belçika, Danimarka, İrlanda, Lüksemburg ve Yunanistan) ile Norveç'i kapsayan bir araştırma, 2003 yılında gerçekleştirilen AB-GYKA, Avrupa Birliği'nde 1994'ten bu yana uygulanan ve standartlaştırılmış olan hanehalkı düzeyi panelinin yerine geçmiştir.

GYKA, adından da anlaşıldığı üzere, hanehalkı ve birey düzeyinde, hem gelir durumunu, hem de çok çeşitli göstergelere bağlı olan yaşam koşullarını ortaya koyma amacındaki bir araştırma

olarak tasarlanmıştır. Bu bakımdan, GYKA'nın TNSA ve HİA'ya kıyasla, yoksulluğun ölçülmesi bakımından bu üçü içindeki en kullanışlı araştırma olarak öne çıktığının vurgulanması gerekir.

TÜİK, GYKA'yı 2006 yılından bu yana, yıllık olarak ve düzenli biçimde gerçekleştirmiştir. İlk olarak 2003 yılında Avrupa Birliği ülkelerinde uygulandığı düşünüldüğünde, TÜİK'in GYKA konusunda oldukça hızlı biçimde adapte olarak harekete geçtiğini vurgulamak gerekmektedir. GYKA ile ilgili olarak belirtilmesi gereken bir başka nitelik de, araştırmanın girdi-temelli değil, çıktı-temelli olmasıdır. Yani, soru kağıtları ülkeler arasında mutlak olarak standartlaştırılmamış, ülkelere belirli bir değişken kümesine ilişkin verilerin toplanma yöntemi bakımından belirli derecede özerklik tanınmıştır (Iacovou vd., 2012).

GYKA-kesit ve GYKA-panel verileri arasında, temsil edicilik (tahmin boyutu) bakımından bazı farklar bulunmaktadır. Buna göre, 2014 sonrası GYKA'lar için, GYKA-kesit verileri, hem Türkiye geneli, hem de İBBS 1 ve 2 düzeyi bölgeleri için temsil edicidir. Ancak GYKA-panel verilerinin tahmin boyutu Türkiye genelidir.

### 3.3.1 Amaç ve Kapsam

GYKA'nın amacı, ülkede yaşayan hanhalklarının ve bu hanhalklarını oluşturan bireylerin gelir düzeyleri ve yaşam koşullarını belirleyerek, gelir eşitsizliği, yoksulluk, sosyal sistemlerin işlerliği vb. konularda, ülke genelinde temsil edici olan ve zaman içinde izlenebilir olan istatistiksel bilgiler üretmektir. Bu amaç doğrultusunda gerçekleştirilmekte olan GYKA'nın ana araştırma sorunsalları şu şekilde sıralanmıştır:

- gelir eşitsizliğinin durumu ve zaman içindeki değişimi
- yoksulluğun uzamsal ve zamansal dağılımı
- birey ve hanhalkı düzeyinde gelirin durumu ve değişimi
- yaşam koşullarının durumu ve zaman içinde değişimi

GYKA'da bu sıralanan sorunsallar ile ilgili olarak veri toplanan kategoriler ise şunlardır: (i) konut durumu, (ii) ekonomik durum, (iii) gayrimenkul sahipliği, (iv) eğitim durumu, (v) demografik nitelikler, (vi) sağlık durumu, (vii) işgücü durumu ve (viii) gelir durumu. Aşağıda anlatıldığı üzere, bu kategorilerden bazıları hanhalkı soru kağıdında, bazıları ise hanedeki bireylere uygulanan birey (fert) soru kağıdında yer almaktadır.

Hane soru kâğıdında, hanenin İBBS 1 ve 2 düzeyine göre yer aldığı bölge ile hanehalkı tipi (tek kişilik hane, tek çekirdek aile tipi hane, en az bir çekirdek aile ve diğer kişilerden oluşan hane, çekirdek aile bulunmayan ve birden fazla kişiden oluşan hane) kaydedildikten sonra, konutun tipi, mülkiyet durumu, hangi yıldan beri oturulduğu veya sahip olunduğu, aylık kira tutarı, aylık ortalama konut masrafı, oda sayısı, metrekare cinsinden büyüklüğü, ısıtma sisteminin ne olduğu ve ısınma amacıyla en çok kullanılan yakıtın türü sorgulanmaktadır. Devamında, konutun çeşitli özelliklere (banyo, tuvalet, bağımsız mutfak, borulu su sistemi, sıcak su sistemi, telefon hattı) sahip olup olmadığı kaydedilmektedir. Ardından, hanenin veya hanehalkı üyelerinin çeşitli araç ve gereçlere (cep telefonu, renkli televizyon, bilgisayar, internet, otomatik çamaşır makinesi, buzdolabı, bulaşık makinesi, klima, otomobil) sahip olup olmadığı sorgulanmaktadır. Bunlara ek olarak, oturulan konutun çevresel özellikleri ile ilgili olarak da çeşitli bilgiler (konutta nemli duvar, sızdıran çatı veya çürümüş pencere olup olmadığı; konutta izolasyondan dolayı ısınma sorunu olup olmadığı; odalarda ışık almama sorunu olup olmadığı; komşulardan veya sokaktan gelen bir gürültü sorunu olup olmadığı; trafik veya endüstri kaynaklı hava-çevre kirliliği vb. çevre sorunlarının olup olmadığı; konutun çevresinde suç veya şiddet olayları ile karşılaşma sorunu olup olmadığı) toplanmaktadır.

Hanenin ekonomik durumunu ortaya koyabilmek için dâhil edilen sorular ile öncelikle son 12 ay içinde ev kirasının, faizli borç geri ödemesinin veya konut kredisinin planlandığı gibi ödenip ödenemediği, daha sonra ise yine son 12 ay içinde faturaların, çeşitli taksitlerin ve borçların planlandığı gibi ödenip ödenemediği kayıt altına almaktadır. Daha sonra, hanenin toplam geliri ile gerekli harcamaları yapıp yapamadığı ve bir ay boyunca geçinebilmek için gerekli gelir miktarının kaç TL olduğu sorgulanmaktadır. Diğer sorular arasında ise, konut için yapılan ödemeler ile konut için yapılan ödemeler dışındaki harcamaların hanehalkı bütçesine getirdiği yük (kategorik değişkenler olarak), hanehalkı bütçesinin tüm hane üyelerinin dâhil olduğu yedi günlük bir tatili karşılayıp karşılayamayacağı, hanenin iki günde bir et, tavuk veya balık içeren bir yemeği karşılayıp karşılayamayacağı, 712 TL'lik beklenmedik mecburi bir harcamanın karşılanıp karşılanamayacağı ve son olarak evin ısınma masraflarının karşılanıp karşılanamadığı bulunmaktadır. Hanehalkı soru kâğıdında, maddi yoksunluk başlığı altında sadece yıpranan/eskiyen mobilyaların yenilenip yenilenemediği kayıt altına alınırken, aşağıda tartışıldığı üzere, birey soru kâğıdı maddi yoksunluk için çok daha ayrıntılı bir sorgulama yapmaktadır.

Hanehalkı soru kâğıdının son bölümü, gelir düzeyleri ile ilgili sorulara ayrılmıştır. Bu sorular, transfer ve faktör gelirleri dâhil olmak üzere toplam hanehalkı gelirinin ve alt bileşenlerinin

belirlenmesi için tasarlanmıştır ve aynı olarak elde edinilen gelirlerin nakdi değerleri kayıt altına alınmaktadır. İlk olarak, oturlan konutun yıllık izafi kirası ve hanenin 15 yaşından küçük üyelerinin 2017 yılı içinde elde ettikleri gelirin toplamı kayıt altına alınmaktadır. Daha sonra, yine 2017 yılı için, çocuk yardımlarının, konut yardımlarının ve diğer sosyal yardımların aynı ve nakdi olanlarının olmak üzere ayrı ayrı parasal değerleri sorgulanmaktadır. Ardından, nafaka hariç olmak üzere, hanenin başka birinden aldığı düzenli nakdi ve aynı yardımlar ile nafaka gelirleri, gayrimenkul gelirleri ve menkul kıymet gelirleri kayıt altına alınmaktadır. Gelir düzeyine yönelik sorular arasında, hanenin başkalarına yaptıkları yardımlar, kendilerinin tüketimi için üretilen bitkisel ve hayvansal ürünlerin parasal değeri, ödenen nafakalar, düzenli vergiler ve isteğe bağlı emeklilik primleri ile cevapsız bireyler için “impute edilmiş” olan yıllık gelirler sorgulanmakta, son olarak hanehalkının toplam kullanılabilir geliri, fert ve hanehalkı soru kâğıtlarındaki ilgili sorulara verilen yanıtlar uyarınca bulunmaktadır.

Eğitim, sağlık, istihdam, maddi yoksunluk ve diğer göstergelerin ayrıntılı şekilde sorgulandığı birey soru kâğıdı, hanehalkındaki 15 yaş ve üstü tüm bireylere uygulanmaktadır. Eğitim durumu altında, bireyin eğitime devam edip etmediği, devam etmekte olduğu eğitim düzeyi, en son bitirdiği eğitim düzeyi ve eğitimini bitirdiği yılın hangisi olduğu kayıt altına alınmaktadır.

Sağlık durumu altında, bireyin sağlığının 5’li Likert ölçeğindeki durumu (“çok iyi”den “çok kötü”ye), kronik bir hastalığı olup olmadığı, 6 aydan uzun süreli bir sağlık sorunu nedeniyle günlük faaliyetlerinde sınırlama olup olmadığı, son 12 ay içinde ihtiyacı olmasına rağmen sağlık hizmetine ulaşamama sorunu olup olmadığı, sağlık hizmetine ulaşamama durumu varsa bunun ana nedeninin ne olduğu (ödeme güçlüğü, zaman bulamama, uzaklık, korku, vb.), son 12 ay içinde ihtiyacı olmasına rağmen diş hekimine başvuramama durumu olup olmadığı ve başvuramama durumu varsa bunun ana nedeninin ne olduğu sorgulanmaktadır.

Maddi yoksunluk başlığı altında, bireylerin, (i) giyim ve ayakkabı ihtiyaçlarını karşılayıp karşılayamadıkları, (ii) aile ve arkadaşlarla yeme-içme amaçlı olarak dışarıda veya evde bir araya gelip gelemedikleri, (iii) spor, sinema, konser gibi boş zaman aktivitelerine düzenli olarak katılıp katılmadıkları, (iv) küçük bir miktardaki parayı kendisi için harcayıp harcayamadığı ve (v) evde kişisel amaçlı kullanım için internet hizmetinden faydalanıp faydalanamadığı sorgulanmaktadır. Burada, sıralanan her bir madde için, bu ihtiyaçların karşılanamıyor olmasının maddi yoksunluk ile bağı ortaya çıkarılmaya çalışılmaktadır.

İstihdam durumu altında, ilk olarak, bireyin kendi tanımladığı haliyle istihdam durumu sorulmaktadır. Seçenekler,



- ücretli/maaşlı/yevmiyeli (yarı veya tam zamanlı),
- işveren/kendi hesabına çalışan (yarı veya tam zamanlı),
- iş arıyor,
- öğrenci,
- emekli,
- engelli, ve
- ev işleri, çocuk, yaşlı, hasta vb. kişilerin bakımı ile meşgul

şeklindedir. Ardından, bireyin, son hafta içinde herhangi bir işte çalışıp çalışmadığı, şu an çalışmayan bireyin daha önce herhangi bir işte çalışıp çalışmadığı, son dört hafta içinde iş arayıp aramadığı, iş imkânına sahip olsa iki hafta içinde işe başlayıp başlayamayacağı ve son olarak da iş arama için en son kullandığı kanalın ne olduğu (İŞKUR, doğrudan işveren ile temas, akraba-eş-dost vs. ile iletişim, gazete-dergi-internet ilanları, vb.) kayıt altına alınmaktadır. GYKA'da bireyin istihdam durumu ile ilgili olarak son çalıştığı işi ve esas işi ile ilgili olarak da HİA tanımlarındaki benzer çeşitli bilgiler toplanmaktadır.

Birey soru kâğıdının son bölümü, gelir düzeyinin belirlenmesi için tasarlanan sorulara ayrılmıştır. 2018 GYKA, bireyin 2017 yılı içinde elde ettiği, toplam ücret-maaş-yevmiye gelirlerini (aynı ve nakdi), toplam müteşebbis gelirlerini (aynı ve nakdi), işsizlik yardımlarının (kıdem tazminatı dâhil) değerini, emeklilik-yaşlılık-isteğe bağlı emeklilik gelirlerinin değerini, elde edilen dul ve yetim maaşlarının (ölüm tazminatı dâhil) değerini, sakatlık-gazilik-malulen emeklilik gelirlerinin değerini, ücretli hastalık izninden dolayı elde ettiği sosyal yardım niteliğindeki gelirlerin değerini, eğitim ile ilişkili olarak elde ettiği karşılıksız burs ve bağış benzeri gelirlerin değerini, isteğe bağlı ödenmiş olan emeklilik primi değerini ve son olarak ilgili kalemlerin toplamı şeklinde bulunan bireysel gelirler toplamını kayıt altına almaktadır.

### 3.3.2. Araştırma Tasarımı ve Örneklem

GYKA, tıpkı TNSA ve HİA gibi, iki aşamalı ve tabakalı küme örnekleme yöntemine dayanmaktadır. Nihai örnekleme birimi hanehalkıdır. Örneklem çerçevesi, yukarıda TNSA için ayrıntılı olarak açıklanmış olan Ulusal Adres Veri Tabanı'dır ve yine TNSA'da olduğu gibi, her bir blokta (kümede) yaklaşık olarak 100 adres (hanehalkı) örnekleme dâhil edilmiş olmaktadır. Kurumsal nüfusun yaşadığı adresler örneklem dışında tutulmaktadır.

**Tablo 3.** 2018 GYKA Hane ve Birey Sayıları

Düzyey 1 Bölge Adı	Birey Sayısı	Hane Sayısı
İstanbul	7,338	2,235
Batı Marmara	4,249	1,556
Ege	9,243	3,311
Doğu Marmara	6,812	2,186
Batı Anadolu	6,791	2,101
Akdeniz	9,357	2,915
Orta Anadolu	5,284	1,577
Batı Karadeniz	7,354	2,387
Doğu Karadeniz	2,398	779
Kuzey Doğu Anadolu	5,720	1,387
Orta Doğu Anadolu	6,192	1,438
Güney Doğu Anadolu	10,400	2,196
<b>Toplam</b>	<b>81,178</b>	<b>24,068</b>
<i>Ankara</i>	<i>4,045</i>	<i>1,286</i>

Örneklemenin ilk aşamasında, eldeki adres veri tabanından kümeler seçilmekte, ikinci aşamada ise kırsal ve kentsel kümelerden 10'ar adet adres örneklenmektedir. Tıpkı TNSA ve HİA gibi, GYKA örnekleme de kendinden ağırlıklı değildir ve bu nedenle, ulusal ve bölge bazlı analizlerin tümünde, analizlerin temsil edici olabilmesi için, örnekleme olasılıklarına dayalı örnekleme ağırlıkları hesaplanmaktadır. 2018 GYKA'daki hane ve bireylerin dağılımı Tablo 3'te özetlenmektedir. Buna göre, Ankara ili kapsamında, 1,286 hane seçilmiş ve bu hanelerde toplam 4,045 birey ile görüşme yapılmıştır.

GYKA tasarımı ile ilgili altı çizilmesi gereken bir nokta da veri kalitesidir. GYKA'da bireylerin Türkiye Cumhuriyeti Kimlik Numaraları da kaydedilmekte ve bu bilgi ışığında idari kayıtlar sorgulanarak, çeşitli konu başlıklarına ilişkin veriler (gelir düzeyi, çalışma durumu, işsizlik ödeneği, sosyal yardımlar vb.) resmi veriler ile düzeltilmektedir.

### 3.3.3. GYKA Verileri ve Yoksulluk

GYKA verilerinin elde edilmesinin ana amaçlarından biri yoksulluğun zamansal ve uzamsal düzlemlerde ölçülmesi olduğu için, GYKA, araştırmacılar için kullanışlı olacak çeşitli yoksulluk göstergeleri hakkında veriler sunmaktadır.

Buna göre, (i) çeşitli gelir türlerinin ayrıntılı sorgulaması, (ii) eğitim ve çalışma durumları hakkında ayrıntılı bilgiler derleniyor olması, (iii) bireyin sağlık durumu ile ilgili sorular bulunması ve (iv) maddi yoksunluk başlığı altında yer alan çeşitli refah endeksi bileşenleri konusundaki ayrıntılı sorgulamalar, GYKA'nın avantajları olarak öne çıkmaktadır.

Son olarak, GYKA verilerinin HİA verilerine kıyasla avantajlı olan yanlarından biri de, beslenme konusunda dar kapsamlı da bir sorgulama yapılıyor olmasıdır. Buna göre, hanenin iki günde bir protein (et, tavuk veya balık) kaynakları tüketebilmesi için yeterli gelire sahip olup olmadığının sorgulanması, beslenme bakımından maddi yoksunluk olup olmadığı konusunda bilgi vericidir.

### 3.4 Değerlendirme

Yukarıda, Türkiye’de resmi makamlarca düzenli olarak yapılan veya yaptırılan üç adet temsil edici anket araştırmasının ve bu araştırmalarda edinilen hanehalkı ve birey düzeyinde mikro verilerin, yoksulluk ve Ankara’da yoksulluk bakımından birer değerlendirmesi sunulmaktadır. Bu mikro veri setleri, HÜNEE tarafından yapılan TNSA ve TÜİK tarafından yapılan HİA ve GYKA’dır.

Burada ele alınan üç farklı mikro düzey veri setinin, genel olarak yoksulluğun ve özel olarak da Ankara’da yoksulluğun ölçümlenmesi bakımından, çeşitli avantajlara ve dezavantajlara sahip oldukları görülmektedir.

TNSA’nın önemli avantajı, maddi yoksunluk ve refahın bileşenleri olan çeşitli göstergeler hakkında (örn. konut özellikleri, beyaz eşya ve elektronik araçlar, kişisel araç-gereçler, vb.) ayrıntılı bir sorgulama yapıyor olmasıdır. Ancak TNSA’nın önemli dezavantajları da bulunmaktadır; birey düzeyindeki veriler sadece 15-49 yaş aralığındaki kadınlar için geçerli olup gelir düzeyi sorgulanmamaktadır ve örneklem büyüklüğü verilerin Ankara ili için temsil edici olmasına yetecek kadar büyük değildir.

**Tablo 4.** Var Olan Mikro Verilerin Bir Karşılaştırması

	TNSA	HİA	GYKA
<b>Göstergeler</b>			
• <i>Gelir Düzeyi</i>	☒	✓	✓
• <i>Refah Endeksi Bileşenleri</i>	✓	☒	✓
• <i>Eğitim Durumu</i>	✓	✓	✓
• <i>Sağlık Durumu</i>	✓	☒	✓
• <i>Çalışma Durumu</i>	✓	✓	✓
• <i>Beslenme Durumu</i>	✓ (dar kapsam)	☒	✓ (dar kapsam)
• <i>Toplumsal Cinsiyet</i>	✓	☒	☒
<b>Gözlem Sayısı</b> (Ankara için temsil edici olup olmadığı)	☒	✓	✓
<b>Birey Tanımı</b>	15-49 kadın	15+ yaş kadın ve erkek	15+ yaş kadın ve erkek

TNSA'nın önemli dezavantajlarına görece olarak, HİA, hem 15 yaş ve üzeri kadın ve erkek bireyler için veri toplamakta, hem gelir düzeyini sorgulamakta, hem de Ankara ili için temsil edici olan daha büyük bir örneklem ile çalışmaktadır. Ancak HİA'nın da çok önemli dezavantajları olduğu görülmektedir. HİA'da ne refah bileşenleri, ne sağlık durumu, ne de beslenme durumu hakkında bilgi toplanmaktadır.

GYKA-kesit verileri, TNSA'nın eksik bıraktığı ve HİA'nın kısmen tamamlayıcı olduğu bakımlardan kullanışlı verilerdir. Buna ek olarak, GYKA verileri, HİA'nın yetersiz kaldığı çeşitli bakımlardan da, yoksulluğun ve Ankara'da yoksulluğun ölçülmesi açısından kısmi olarak da olsa avantajlı olduğu görülmektedir. GYKA'da hem refah bileşenleri hem de bireyin sağlık durumu hakkında sorgulama yapılmaktadır.

Ele alınmakta olan üç farklı mikro-düzyey veri setinin bir karşılaştırması Tablo 4'te sunulmaktadır. Tablodan görüldüğü üzere, veri setlerinin çeşitli bakımlardan avantajları ve dezavantajları bulunmaktadır. Ancak yukarıda da tartışıldığı üzere, GYKA verileri, yoksulluk ve Ankara'da kent yoksulluğu açısından diğer iki veri setine kıyasla, daha fazla bilgi vericidir. Bu nedenle, raporun bir sonraki bölümünde 2018 GYKA verileri kullanılarak, Ankara ili kapsamında ve birey düzeyinde çok boyutlu yoksulluk endeksi hesaplanmaktadır.

Var olan mikro veri setlerinin, raporun bu bölümü kapsamında sunulan değerlendirmesi, bu verilerin yapılabirlik yaklaşımı dikkate alındığında, Ankara ili kapsamında ve birey düzeyinde yapılacak olan kent ölçüm ve analizleri için yeterli olmadığını ortaya koymaktadır. Her ne kadar GYKA ile gelir düzeyi, eğitim durumu, çalışma durumu, sağlık durumu ve maddi yoksunluk bileşenleri hakkında bazı nicel veriler derlenebilmekteyse de, 15 yaş ve üzerindeki kadın ve erkek nüfus için Ankara ili düzeyinde temsil edici olan HİA ve GYKA verileri, kent yoksulluğu özelinde önemli olacak olan bazı göstergeler ve Amartya Sen'in yapılabirlik yaklaşımının içerdiği yaşam kapasitesini dönüştürmeye yönelik değerlendirmeler bakımından bilgi verici olmaktan uzaktır. Her iki veri seti de, toplumsal cinsiyet ve kadının statüsü ve güçlenmesi bakımından veri sunmamakta, ayrıca beslenme konusunda sadece GYKA'dan ve ancak dar kapsamlı olarak bilgi edinilmektedir. Ayrıca, HİA ve GYKA gibi Ankara ili için birey düzeyinde temsil edici olan veri setleri, (i) iş güvenliği, (ii) fiziksel güvenlik ve şiddet, (iii) bireyin kent yaşamından beklentilerinin karşılanabiliyor olması, (iv) bireyin kent ile bütünleşebiliyor olup olmadığı ve (v) saygınlık ve sosyal dışlanma gibi konularda bilgi vermemektedir. Son olarak, Sen'in yapılabirlik yaklaşımı kapsamında, güvencesiz istihdam dışında kalan diğer dört alanda, yani (i) kendi hayatına dair karar alma anlamında güçlenme, (ii) güvenli ve şiddetten uzak yaşam sürdürmenin olanaklarını yaratma, (iii) saygın bir yaşam

sürme ve (iv) psikolojik ve sosyal iyi olma hali alanlarında, Ankara için ve 15 yaş ve üzerindeki nüfusun geneli için temsil edici olan HİA ve GYKA verileri, herhangi bir yararlı bilgi bütünü sunmamaktadır.

## BÖLÜM 4

### GÖSTERGELERİN OLUŞTURULMASI

Çalışmanın bu bölümünde, 2018 yılı Gelir ve Yaşam Koşulları Araştırması veri seti kullanılarak Ankara ili için çok boyutlu yoksulluk endeksi hesaplanmıştır. Ayrıca, hesaplanan çok boyutlu yoksulluk endeksinin cinsiyet, medeni durum ve istihdam gibi farklı kırılımlardaki değişimleri incelenmiştir.

#### 4.1. Gelir ve Yaşam Koşulları Veri Seti Kullanılarak Çok Boyutlu Yoksulluk Endeksi Hesaplaması

Birleşmiş Milletler Kalkınma Programı UNDP (2019) çok boyutlu yoksulluk endeksi raporunda olduğu gibi, bu çalışmada da çok boyutlu yoksulluğun hesaplanmasında Alkire ve Foster (2007, 2011) yöntemi kullanılmıştır. Endeks akut yoksulluğu ölçmek için tasarlanmıştır. Akut yoksulluk, iyi beslenme, eğitim veya temiz su içme gibi temel işlevlerde uluslararası kabul edilen minimum standartlara ulaşamamış koşullar altında yaşayan insanları içermekte ve ayrıca, aynı anda birden fazla çeşitli açılardan asgari standartlara ulaşamayan bireyleri ifade etmektedir (Alkire, Kanagaratnam ve Suppa, 2018). Çok boyutlu yoksulluk endeksinin yapısına bakıldığında, hesaplamada aşağıdaki adımların takip edildiği görülmektedir (Alkire ve Santos, 2014; Alkire vd. 2015).

1. Çok boyutlu yoksulluk endeksinde kullanılacak göstergeler (*indicators*) belirlenir. (Belirlenen bu göstergelere ait verinin tüm bireyler veya hanehalkları için elde hazır bulunması gerekir.)
2. Her bir gösterge bazında ilgili göstergeden yoksun olmamak için gerekli kesim noktaları (*cut-offs*) belirlenir.
3. Bireylerin her bir göstergede yoksun olup olmadıklarının tespiti için belirlenen kesim noktaları uygulanır.
4. Her bir gösterge için göreceli ağırlıklar belirlenir. Belirlenen bu ağırlıkların toplamı bire eşit olmalıdır.
5. Ağırlıklar dikkate alınarak her bir birey için yoksunluk puanı (*deprivation score*) olarak adlandırılacak ağırlıklı yoksunluk oranı oluşturulur.

6. Bir kişinin çok boyutlu yoksul olarak kabul edilebilmesi için alması gereken ağırlıklı yoksunluk oranı olarak adlandırılan yoksulluk sınırı (*poverty cutoff*) belirlenir ve her bir bireyin belirlenen yoksulluk sınırına göre çok boyutlu yoksul olup olmadığı tespit edilir.
7. Popülasyonda çok boyutlu yoksul olarak tanımlanan bireylerin oranı hesaplanır. Bu aynı zamanda çok boyutlu yoksulluğun oranı (*incidence*) olarak da adlandırılan H sayısıdır.
8. Yoksulların yoksunluk puanları toplamının toplam yoksul insan sayısına bölünmesi ile elde edilen çok boyutlu yoksulluğun yoğunluğu (*intensity*) (A skoru) hesaplanır.
9. Yoksulluk Oranı H ile yoksulluk yoğunluğu A'nın çarpılması ile düzeltilmiş yoksulluk oranı  $M_0$  hesaplanır.  $M_0$  aynı zamanda, yoksul insanların yaşadığı ağırlıklı yoksunlukların toplamının toplam nüfusa bölünmesi ile de elde edilebilir.

Yukarıda belirtilen adımlar, Santos ve Alkire (2011)'deki açıklamalar ile kısaca aşağıdaki şekilde de ifade edilebilir.

Çok boyutlu yoksulluk endeksi (ÇBYE) her bir gösterge için yoksunluk kesim noktası (*deprivation cut-off*) gerektirmektedir. Bu kesim noktaları  $z_i$  ile ifade edilir ve  $i$  kişinin  $x_i$  göstergesindeki kesim noktasının altında kalmış ise ( $x_i < z_i$ ) yoksun kabul edilmektedir. Yukarıda da açıklandığı üzere, göstergeler ve ilgili kesim noktaları belirlendikten sonra her göstergenin ağırlıkları belirlenmektedir. Çok boyutlu yoksulluk endeksinde eğitim, sağlık ve yaşam standartları adı altında ve 1/3 oranı ile eşit ağırlıklandırılmış üç boyut bulunmaktadır. Belirtilen bu üç boyut içindeki göstergeler de kendi içinde eşit ağırlıklıdır. X göstergesinin ağırlığı  $w_i$  olarak ve göstergeler ise  $\sum_{i=1}^d w_i = 1$  olarak belirtilmiştir.

Sonraki adımda her bir kişiye göstergelerdeki yoksunluklarına göre yoksunluk skoru verilir. Her bir kişinin yoksunluk skoru, yoksunluk sayılarının ağırlıklı toplamları alınarak hesaplanır. Böylece her bir kişinin yoksunluk skoru 0 ile 1 arasında bir değer almaktadır. Kişinin yoksunluk sayısı arttıkça yoksunluk skoru yükselmektedir. Birey, tüm göstergelerde yoksunluğa ulaştığında yoksunluk skoru 1 değerini, hiçbir göstergeden yoksun olmayan birey için ise 0 değerini almaktadır. Formüle edilecek olursa;

$$c_i = w_1 I_1 + w_2 I_2 + \dots + w_d I_d$$

Burada  $i$  göstergesinden yoksun olan birey için  $I_i = 1$ , tersi durumda ise  $I_i = 0$  değerini almaktadır.  $w_i, \sum_{i=1}^d w_i = 1$  ile  $i$  göstergesine eklenmiş olan ağırlıktır.

Daha sonraki adımda  $k$  ile gösterilen yoksulluk sınırı (*poverty cut-off*) belirlenir. Bir kişinin yoksul olarak kabul edilebilmesi için kişinin yoksunluk skorunun belirlenen bu yoksunluk sınırına eşit ya da daha yüksek olması gerekmektedir ( $c_i \geq k$ ). Yukarıda da bahsedildiği gibi ÇBYE’de eşit 1/3 eşit ağırlıklı 3 boyut tanımlanmıştır. Bu bağlamda bir kişi 1/3 oranında (başka bir deyişle %33 oranında) veya daha yüksek bir oranda yoksunluk skoruna sahip ise çok boyutlu yoksul olarak kabul edilir. Yoksunluk skoru sıfır olmasa bile belirlenen yoksunluk sınırının altında olanlar için sıfır kabul edilerek yoksulluk ölçümü için sansürlenir (*censoring*). Orijinal yoksunluk skoru ile sansürlenmiş yoksunluk skorunu ayırt etmek için sansürlenmiş yoksunluk skoru  $c_i(k)$  ile gösterilir ve  $c_i(k) \geq k$  ise  $c_i(k) = k$  olur fakat ve  $c_i(k) < k$  ise  $c_i(k) = 0$  olur. Bu şekilde de  $c_i(k)$  yoksulların yoksunluk skorunu göstermektedir.

$H$  ile ifade edilen yoksulluk oranı ise  $H = \frac{q}{n}$  olarak ifade edilmektedir. Burada  $n$  nüfusu  $q$  ise çok boyutlu yoksul insanların sayısını göstermektedir.  $A$  ile ifade edilen yoksulluğun yoğunluğu ise  $A = \frac{\sum_{i=1}^n c_i(k)}{q}$  şeklinde ifade edilmektedir.

Çok boyutlu yoksulluk endeksi ise bu iki hesaplamının çarpımına eşittir ( $\text{ÇBYE} = H \times A$ ).

Yukarıda da bahsedildiği gibi,  $H$  ile ifade edilen (*headcount ratio*) yoksulluk oranı, maruz kaldıkları çoklu yoksunluklara göre yoksul olarak tanımlanan insanların toplam nüfus içindeki oranı iken, yoksulluğun yoğunluğu ( $A$ ) ise yoksul insanların yaşadığı ağırlıklı yoksunlukların ortalamasıdır. Çok boyutlu yoksulluk endeksi (ÇBYE) ise yoksulluk oranı  $H$  ile yoksulluğun yoğunluğunun ( $A$ ) çarpılması ile elde edilmektedir (Alkire vd. 2018). Yukarıda bahsedilen ağırlıklı göstergelerden en az üçte birinden yoksun kalan kişi yoksul olarak tanımlanmaktadır. Bunun yanında yöntemde, ağırlıklı göstergelerden %20 ile %33’ü arasında yoksun kalanlar yoksulluğa karşı savunmasız (*vulnerable to poverty*), tanımlı boyutların %50’sinden fazla yoksun kalan kişiler ise aşırı yoksul (*severe poverty*) olarak belirtilmiştir (Alkire vd. 2014). Yoksulluğun görülme oranı (*incidence*) ve yoğunluğu (*intensity*), yoksulluğun ölçümü için oldukça önemli değerlerdir. Toplum içinde yoksul olan kişilerin yüzdesini gösteren  $H$  değeri önemli bir ölçüdür ve herkes tarafından anlaşılabilir bir özelliğe sahiptir (Alkire, Kanagaratnam ve Suppa, 2020).

UNDP (2019) raporuna göre, çok boyutlu yoksulluk endeksinde göstergeler eğitim, sağlık ve yaşam standartları olmak üzere 3 boyutta toplanmıştır. Bu bağlamda, endeksteeki boyutlar ve altında incelenen göstergeler Tablo 5’de sunulmuştur. Değerler, aşağıda belirtilen değişkenlerden yoksun olduğu durumda 1, diğer durumda 0 değerini almaktadır.



**Tablo 5.** Çok boyutlu yoksulluk endeksi boyut ve göstergeleri

<b>Eğitim</b>		<b>1/3</b>
1	Hanehalkında hiç kimsenin 5 yıllık bir eğitimi tamamlamamış olması	1/6
2	Hanehalkındaki en az bir çocuğun okula gitmemiş olması	1/6
<b>Sağlık</b>		<b>1/3</b>
1	Hanehalkındaki en az bir kişinin yeterli beslenmemiş olması	1/6
2	Hanehalkında bir veya birden fazla çocuğun ölmüş olması	1/6
<b>Yaşam Standartları</b>		<b>1/3</b>
1	Hanehalkının elektrikten yoksun olması	1/18
2	Hanehalkının içilebilir suya erişiminin olmaması	1/18
3	Hanehalkının yeterli seviyede hijyen ve sağlık koşullarına erişiminin olmaması ya da tuvaletinin paylaşımli olması	1/18
4	Hanehalkının kirliliği veya kum bir zemine sahip olması	1/18
5	Hanehalkının gübre, odun ve kömür gibi materyaller ile yemek pişirmesi	1/18
6	Hanehalkının, radyo, televizyon, telefon bisiklet, motosiklet ya da buzdolabı gibi varlıklardan birden fazlasına sahip olmaması ve araba ya da traktör sahibi olmaması	1/18

Bu çalışmada, yukarıda belirtilen boyut ve göstergelerden yola çıkarak, Ankara ili özelindeki çok boyutlu yoksulluk endeksi hesaplanmaya çalışılmış ve bu bağlamda Türkiye Gelir ve Yaşam Koşulları Araştırması (GYKA) 2018 veri seti kullanılmıştır. GYKA 2018’de Ankara ili özelinde 4,045 kişiden veri toplanmıştır. Endeks hesaplamasına ise 15 yaş ve üstü 3,160 kişi dahil edilmiştir. Bu bireylerin %48’i erkek ve %58’i kadındır. Bireylerin yaklaşık %38’i 35 yaşından küçük, yaklaşık %39’u 35-54 yaş aralığında, yaklaşık %20’si 55-74 yaş aralığında ve yaklaşık %4’ü 75 yaşından büyüktür. Bireylerin medeni durumlarına bakıldığında ise yaklaşık %69’unun evli, %23’ünün bekar ve %9’unun ise eşinin öldüğü veya eşinden boşandığı anlaşılmaktadır. Ayrıca eşi ölen veya eşinden boşanan bireylerin %81’ini kadınlar oluşturmaktadır. Bireylerin eğitim durumları incelendiğinde ise %3’ünün bir okul bitirmediği, %4’ünün okuryazar olmadığı, yaklaşık %44’ünün ilkokul, ortaokul ya da ilköğretim mezunu, %23’ünün lise mezunu, yaklaşık %23’ünün 2 yıllık yüksekokul veya 4 yıllık fakülte mezunu ve yaklaşık %3’ünün ise lisansüstü mezunu olduğu görülmektedir. Kullanılan veri setine ilişkin temel istatistikler Tablo 6’da gösterilmektedir.

Hesaplama, çok boyutlu yoksulluk endeksi ile tutarlılık sağlayabilmek amacı ile boyutlar Tablo 5 deki gösterildiği şekilde 3 kategoride toplanmıştır. Fakat GYKA 2018’den, Tablo 5’te gösterilen göstergelerden bir kısmı elde edilememiştir. Bu nedenle yoksulluk ölçümünde kriter kabul edilebilecek diğer ölçütler belirlenmeye çalışılmış ve endeks hesaplamasına dahil edilmiştir. Ankara ili özelinde çok boyutlu yoksulluk endeksi hesaplamasında kullanılan boyut ve göstergeler Tablo 7’de gösterilmiştir.

**Tablo 6.** Temel İstatistikler

<b>Cinsiyet</b>	<b>Yüzde</b>
Kadın	%51.71
Erkek	%48.49
<b>Medeni Hal</b>	
Evli	%68.61
Bekar	%22.59
Eşi Ölen veya Boşanan	%8.80
<b>Eğitim</b>	
Bir Okul Bitirmeyen	%3.20
Okuryazar Olmayan	%4.34
İlkokul, Ortaokul, İlköğretim	%43.60
Lise	%23.42
Yüksekokul veya Fakülte	%22.82
Lisansüstü	%2.62
<b>Yaş Grupları</b>	
15-34	%37.85
35-54	%38.73
55-74	%19.53
75+	%3.89
<b>Şu Anki Esas Durum</b>	
İşi olan veya İş arayan	%49.49
Emekli, Engelli, Sağlık Sorunu olan veya Aktif Olmayan(%)	%50.51
<b>İstihdam Durumu</b>	
Ücretli Çalışan	%38.06
İşveren	%5.96
İş Arayan	%5.83
Öğrenci	%8.82
Emekli	%12.23
Engelli	%0.89
Ev işi yapan, hasta, yaşlı bakan kişi	%28.22
<b>Gözlem Sayısı</b>	<b>3,160</b>

Tablo 5 ve Tablo 7’den görüleceği üzere, çok boyutlu yoksulluk endeksi ile Ankara ili özelinde hesaplanmaya çalışılan yoksulluk endeksinin bazı göstergelerde benzeştiği görülmektedir. Diğer göstergeler ise, kullanılan veri setinden elde edilememektedir. Örneğin eğitim göstergesi 1, Ankara ili özeli yoksulluk endeksi için de kullanılabilir iken, eğitim göstergesi 2 ilgili veri setinden elde edilememiştir. Aynı eksiklikler, sağlık göstergeleri ile yaşam standartları 1, 2, 3 ve 4 göstergeleri için de geçerlidir. Fakat bazı göstergelerin ise bire bir olmasa da çok boyutlu yoksulluk endeksindeki değişkenler ile benzerlik gösterdiği görülmektedir (yaşam standartları 1, 2 ve 3 gibi).

**Tablo 7.** Ankara ili özeli çok boyutlu endeksi boyut ve göstergeleri

<b>Eğitim</b>		<b>Evet</b>	<b>Hayır</b>	<b>1/3</b>
1	Bireyin 5 yıllık bir eğitimi tamamlamamış olması	1	0	1/3
<b>Sağlık</b>				<b>1/3</b>
1	Bireyin genel sağlık durumunun kötü veya çok kötü olması	1	0	1/9
2	Bireyin kronik bir sakatlığının olması	1	0	1/9
3	Bireyin son 12 ay içinde herhangi bir doktora başvuramama sebebinin ödeme güclüğü çekmesinden veya işinden, çocuğundan ya da bakmakla yükümlü olduğu diğer kişilerin olmasından dolayı	1	0	1/9
<b>Yaşam Standartları</b>				<b>1/3</b>
1	Bireyin oturduğu konutta borulu su sistemi veya sıcak su sisteminin olmaması	1	0	1/15
2	Bireyin oturduğu konutun içinde banyo/duş alma yerinin veya tuvaletin olmaması	1	0	1/15
3	Bireyin oturduğu konutun çatısının sızdırması, nemli duvarlar bulunması, izolasyondan dolayı ısınma problemlerinin olması, odalarının karanlık olması veya yeterli ışık alamaması gibi problemlerinin olması	1	0	1/15
4	Bireyin oturduğu konutta ısınma amacı ile odun, kömür veya tezek gibi materyallerin kullanılması	1	0	1/15
5	Bireyin telefon hattı, cep telefonu, renkli televizyon, bilgisayar, internet, otomatik çamaşır makinesi, buzdolabı, bulaşık makinesi veya otomobil erişimine sahip olmaması	1	0	1/15

Bu tip eksiklikler göz önünde bulundurulduğunda, çok boyutlu yoksulluk endeksi göstergeleri kullanılarak, Ankara ili ve/veya Türkiye genelinde hanehalkı ve/veya birey temelli bir yoksulluk endeksi elde etmek mümkün görünmemektedir. Bu nedenle, Tablo 7’de gösterilen boyut ve göstergeler ile Ankara ili için yoksulluk endeksi hesaplanmış ve sonuçlar Tablo 8’de gösterilmiştir. Çok boyutlu yoksulluk hesaplamasında, UNDP (2019) raporunda ve Alkire-Foster yönteminde de belirtildiği gibi yoksulluk kesme noktasına (*poverty cut-off*) eşit veya daha yüksek bir yoksulluk skoru elde eden bireyler çok boyutlu yoksul olarak tanımlanmıştır. Bu bağlamda bu çalışmada da 1/3 oranı, diğer bir deyişle %33 ve üstünde bir yoksulluk skoru elde eden bireyler çok boyutlu yoksul olarak kabul edilmiştir.

Tablo 8’e göre, Ankara ili özelinde 15 yaş ve üstü bireyler için hesaplanan çok boyutlu yoksulluk endeksine göre, bireylerin %7.72’sinin çok boyutlu yoksul olduğu tespit edilmiştir. Tespit edilen bu oran, UNDP’nin 2019 yılındaki 101 gelişmekte olan ülke için hesapladığı ve gelişmekte olan ülkelerde yaşayan insanların %23.1’inin çok boyutlu yoksul olarak tespit edildiği raporu ile kıyaslandığında, Ankara ili özelindeki çok boyutlu yoksulluğun daha az olduğu görülmektedir.

**Tablo 8.** Ankara ili Çok Boyutlu Yoksulluk Endeksi

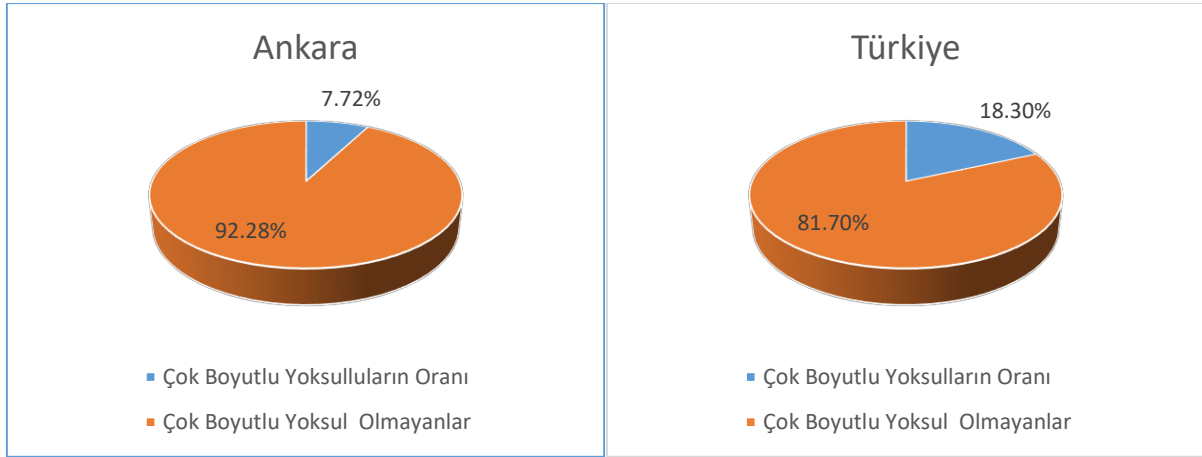
Değer	Yüzde	c(k)	Çok Boyutlu Yoksulluk			
0	64.02	0	<b>Hayır</b>	<b>% 92.28</b>		
0.07	2.94	0				
0.11	17.28	0				
0.18	5.32	0				
0.22	0.95	0				
0.24	0.95	0				
0.29	0.82	0				
0.33	3.51	0.33			<b>Evet</b>	<b>% 7.72</b>
0.36	0.09	0.36				
0.40	0.32	0.40				
0.44	1.77	0.44				
0.47	0.06	0.47				
0.51	0.79	0.51				
0.53	0.03	0.53				
0.56	0.35	0.56				
0.58	0.32	0.58				
0.62	0.35	0.62				
0.69	0.06	0.69				
0.73	0.03	0.73				
0.80	0.03	0.80				
<b>Yoksul Birey Oranı (H Skoru)</b>				<b>%7.72</b>		
<b>Yoksul Birey Yoğunluğu (A Skoru)</b>				<b>%42.7</b>		
<b>Düzeltilmiş Yoksulluk Oranı (M<sub>0</sub>)</b>				<b>0.033</b>		

Buna karşın raporda Avrupa ve Orta Asya ülkelerindeki çok boyutlu yoksulluk oranının sadece %1.1 olduğu belirtilmektedir. UNDP raporunda (2019), çok boyutlu yoksulluk endeksinin bölgesel ve ülkesel bazda çok farklı sonuçlar doğurduğunu belirtilmiştir. Örneğin raporda, yukarıda bahsedilen 101 ülkeden Avrupa ve Orta Asya ülkelerindeki çok boyutlu yoksulluk sadece %1.1 iken, sahra altı Afrika'daki ülkelerde ise çok boyutlu yoksulluğun %57.5 olduğu tespit edilmiştir. UNDP'nin 2020 yılındaki çok boyutlu yoksulluk endeksi raporunda ise çok boyutlu yoksul olan bireylerin oranlarının Avrupa ve Orta Asya ülkelerinde %1'e, Sahra altı Afrika'da ise %55'e gerilediği belirtilmiştir. Ankara ili özelinde hesaplanan çok boyutlu yoksulluk endeksi bu bağlamda değerlendirildiğinde, içinde bulunulan bölge ülkelerinde yaşayan bireylere kıyasla daha yüksek düzeyde bir yoksulluk skoru elde edildiği görülmektedir. Bir başka ifade ile yaklaşık 8 kat daha fazla bireyin Avrupa ve Orta Asya ülkelerine kıyasla Ankara ilinde çok boyutlu yoksul olduğu tespit edilmiştir. Her ne kadar UNDP raporlarındaki (2019, 2020) çok boyutluluk hesaplamasında kullanılan parametreler ile Ankara ili özelindeki yoksulluk hesaplamasında kullanılan parametreler birebir aynı olmasa da, ortaya çıkan sonuç ve fark dikkat çekici gözükmemektedir. Ayrıca hesaplanan endekse göre Ankara'da nüfusun yaklaşık %3'ünün yoksulluğa karşı savunmasız (çok boyutlu yoksulluk skoru %20 ile %33

arasında olanlar), yaklaşık %2'sinin ise aşırı yoksul (çok boyutlu yoksulluk skoru %50'den fazla olanlar) olduğu görülmektedir.

Çalışmada Türkiye geneli için de çok boyutlu yoksulluk endeksi hesaplanmıştır. Ankara için hesaplanan endekste olduğu gibi bu hesaplamada da 2018 GYKA kullanılmış ve hesaplamaya 15 yaş ve üstü 61,372 kişi dahil edilmiştir. Hesaplamada Tablo 7'de belirtilen boyutlar ve göstergeler kullanılmıştır. Hesaplama sonucunda 2018 yılında Türkiye'de 15 yaş ve üstü bireylerin yaklaşık %18.30'unun (H skoru) çok boyutlu yoksul olduğu tespit edilmiştir. Ayrıca Türkiye geneli yoksulluk yoğunluğunun (A skoru) %49.4 ve bu iki parametrenin çarpılması ile elde edilen düzeltilmiş yoksulluk oranının ( $M_0$ ) ise 0.09 olduğu görülmüştür. Bu sonuçlara göre, hesaplanan üç kategori içinde geçerli olmak üzere Ankara'daki çok boyutlu yoksulluğun Türkiye geneline göre daha az olduğu tespit edilmiştir. Şekil 1 yardımı ile Ankara ve Türkiye'de çok boyutlu yoksulluğun karşılaştırılması daha iyi anlaşılmaktadır.

**Şekil 1.** Ankara ve Türkiye için Çok Boyutlu Yoksulluk Endeksi (H skorları)



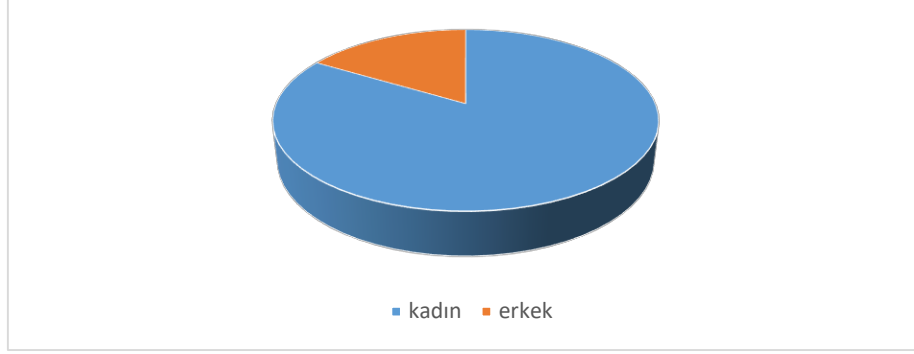
Çalışma kapsamında, Ankara ili özelinde hesaplanan çok boyutlu yoksulluk endeksinin cinsiyet, medeni hal, istihdam durumu gibi farklı kategoriler içindeki değişimi de belirlenmiştir. Tablo 9, Ankara'daki bireylerin cinsiyetine göre yoksulluk oranlarını göstermektedir.

**Tablo 9.** Çok Boyutlu Yoksulluk Endeksi – Cinsiyet (H skorları)

Yoksulluk Skoru	0	< 0.33	≥ 0.33
<b>Kadın</b>	%60.65	%26.74	<b>%12.61</b>
<b>Erkek</b>	%67.63	%29.88	<b>%2.49</b>

Tablo 9'a göre Ankara'da yaşayan kadınların yaklaşık %13'ünün çok boyutlu yoksul olduğu görülmektedir. Bu oranın erkeklerdeki çok boyutlu yoksulluk ile kıyaslandığında yaklaşık 6 kat daha fazla olması dikkat çekicidir. Şekil 2 ise sadece çok boyutlu yoksulluk yaşayan kişilerin cinsiyete göre dağılımını göstermektedir.

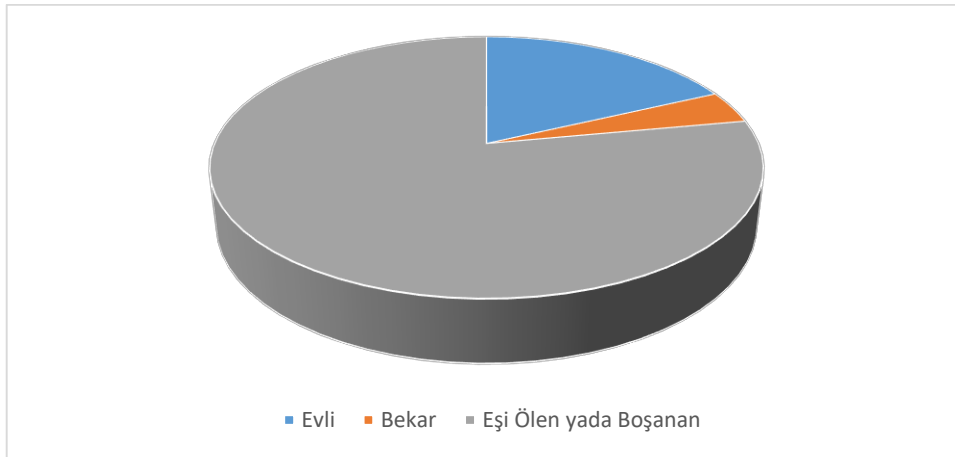
**Şekil 2.** Cinsiyete Göre Çok Boyutlu Yoksulluk (Yoksunluk Skoru  $\geq 0.33$ )



**Tablo 10.** Çok Boyutlu Yoksulluk Endeksi – Medeni Hal (H skorları)

Yoksunluk Skoru	0	< 0.33	$\geq 0.33$
<b>Evli(%)</b>	%64.53	%28.55	<b>%6.92</b>
<b>Bekar(%)</b>	%69.47	%28.99	<b>%1.54</b>
<b>Eşi Ölen veya Boşanan(%)</b>	%46.04	%24.11	<b>%29.85</b>

**Şekil 3.** Medeni Duruma Göre Çok Boyutlu Yoksulluk (Yoksunluk Skoru  $\geq 0.33$ )



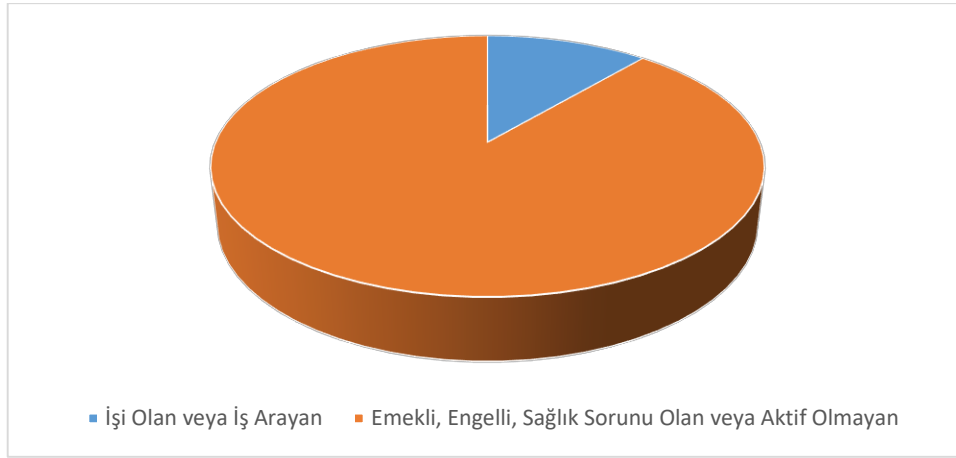
Tablo 10'dan Ankara'da, eşi ölen veya eşinden boşanan bireylerin yaklaşık %30'unun çok boyutlu yoksul olduğu görülmektedir. Kategoriler arası kıyaslama yapıldığında ise Ankara ili özelinde evli bireylerin yaklaşık %7'sinin, bekarların ise %1.54'ünün çok boyutlu yoksul olduğu anlaşılmaktadır. Ayrıca çalışmada, yaklaşık %30'unun çok boyutlu yoksul olduğu eşi ölen veya eşinden boşanan bireylerin %92'sinin kadın olduğu tespit edilmiştir. Bu kategorideki

kadın erkek arasındaki fark oldukça dikkat çekmektedir. Şekil 3'te, sadece çok boyutlu yoksulluk yaşayan kişilerin medeni hale göre dağılımı gösterilmektedir.

**Tablo 11.** Çok Boyutlu Yoksulluk Endeksi – Şu anki esas durum (H skorları)

<i>Yoksulluk Skoru</i>	<b>0</b>	<b>&lt; 0.33</b>	<b>≥ 0.33</b>
<b>İşi Olan veya İş Arayan (%)</b>	%68.35	%29.92	<b>%1.73</b>
<b>Emekli, Engelli, Sağlık Sorunu olan veya Aktif Olmayan(%)</b>	%59.77	%26.63	<b>%13.60</b>

**Şekil 4.** Faaliyet Duruma Göre Çok Boyutlu Yoksulluk (Yoksulluk Skoru ≥0.33)

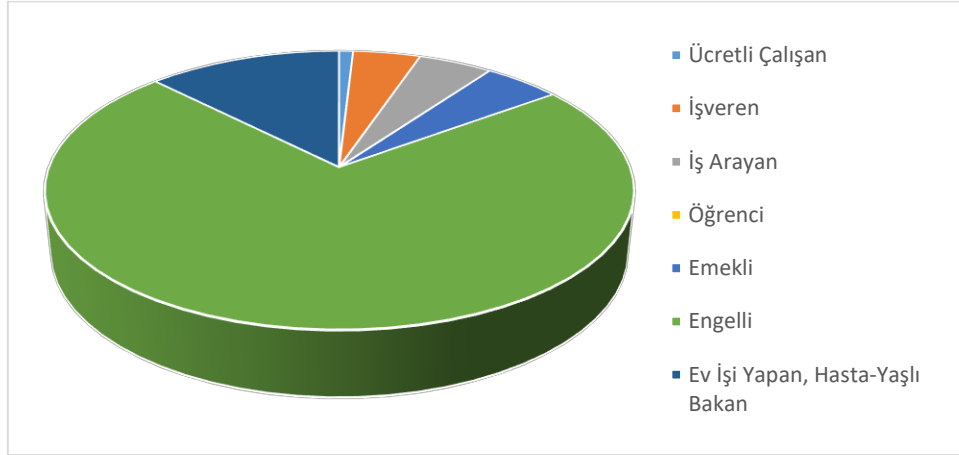


Tablo 11, GYKA 2018’de bireyin kendini tanımladığı esas faaliyet durumuna göre H skorları bazlı farklılıkları göstermektedir. Tablodan Ankara’da yaşayan emekli, engelli, sağlık sorunu olan veya aktif olmayan kişilerin yaklaşık yüzde 17’sinin çok boyutlu yoksul olduğu tespit edilmiştir. İşi olan veya hali hazırda bir iş arayan kişilerdeki çok boyutlu yoksulluk ile kıyaslandığında emekli, engelli, sağlık sorunu olan veya aktif olmayan nüfusun yaşadığı çok boyutlu yoksulluk dikkat çekicidir. Şekil 4, sadece çok boyutlu yoksulluk yaşayan kişilerin faaliyet durumuna göre dağılımını göstermektedir.

**Tablo 12.** Çok Boyutlu Yoksulluk Endeksi – İstihdam durumuna göre (H skorları)

<i>Yoksulluk Skoru</i>	<b>0</b>	<b>&lt; 0.33</b>	<b>≥ 0.33</b>
<b>Ücretli Çalışan</b>	%69.37	%29.96	<b>%0.67</b>
<b>İşveren</b>	%64.17	%32.62	<b>%3.21</b>
<b>İş Arayan</b>	%66.67	%29.79	<b>%3.54</b>
<b>Öğrenci</b>	%72.56	%27.44	-
<b>Emekli</b>	%69.01	%27.34	<b>%3.65</b>
<b>Engelli</b>	%10.71	%35.71	<b>%53.58</b>
<b>Ev işi yapan, hasta, yaşlı bakan kişi</b>	%53.50	%37.25	<b>%9.25</b>

**Şekil 5.** İstihdam Duruma Göre Çok Boyutlu Yoksulluk (Yoksunluk Skoru  $\geq 0.33$ )



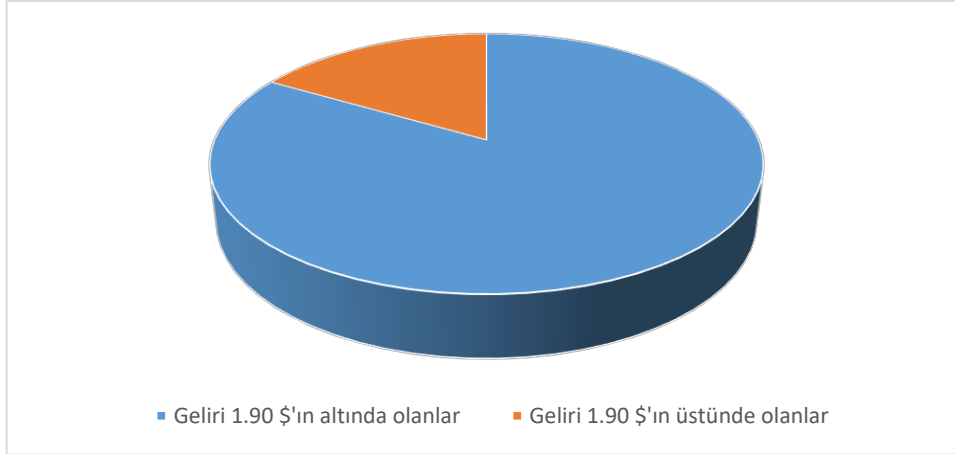
Tablo 12’de ise Ankara’daki 15 yaş ve üstü bireylerin istihdam durumlarına göre çok boyutlu yoksulluk endeksi hesaplamaları gösterilmektedir. Tablodaki en dikkat çekici sonuç, Ankara’daki engelli veya kalıcı sağlık sorunları nedeniyle çalışamaz halde olan bireylerin yarısından fazlasının çok boyutlu yoksul olmasıdır. Bunun yanında, ev işleri, çocuk, yaşlı, hasta vb. kişilerin bakımı ile meşgul olan kişilerin ise %9’unun çok boyutlu yoksul olduğu görülmektedir. Çalışmada, Ankara’da yaşayan öğrencilerin çok boyutlu yoksulluk yaşamadığı fakat yaklaşık %1.5’inin, %20 ile %33 arasındaki yoksulluğu ifade eden yoksulluğa karşı savunmasız olduğu tespit edilmiştir. Şekil 5 ise sadece çok boyutlu yoksulluk yaşayan kişilerin istihdam durumuna göre dağılımını göstermektedir.

**Tablo 13.** Çok Boyutlu Yoksulluk Endeksi – Günlük gelire göre (H skorları)

Yoksunluk Skoru	0	< 0.33	$\geq 0.33$
<b>Geliri günlük 1.90\$’ın altında olanlar</b>	%29.41	%36.27	<b>%34.32</b>
<b>Geliri günlük 1.90\$’ın üzerinde olanlar</b>	%65.17	%27.98	<b>%6.85</b>

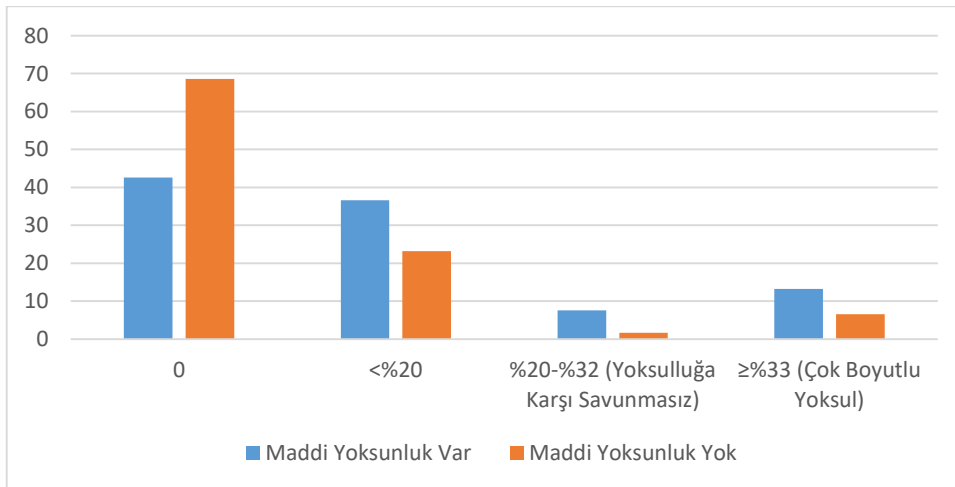


**Şekil 6.** Günlük Gelire Göre Çok Boyutlu Yoksulluk (Yoksunluk Skoru  $\geq 0.33$ )



Tablo 13’de günlük gelire göre çok boyutlu yoksulluk endeksi hesaplaması sonuçları gösterilmektedir. Günlük minimum gelir, hem UNDP (2019) hem de Dünya Bankası raporunda (2018) belirtildiği üzere 1.90 \$ olarak belirlenmiştir. GYKA 2018’e göre Ankara’da günlük 1.90 doların altında bir gelire sahip olan 15 yaş ve üstü bireylerin oranı %3.23 olarak tespit edilmiştir. Dünya Bankası raporuna (2018) göre ise, 2015 yılında Dünya’daki nüfusun %10’u günlük 1.90 doların altında yaşamaktadır. Ankara için günlük gelir hesaplaması yapılırken toplam hanehalkı kullanılabilir gelirden faydalanılmıştır. Bireylerin elde ettiği Türk Lirası kullanılabilir gelir dolara çevrilirken, Türkiye Cumhuriyeti Merkez Bankasının 27.12.2017 tarihli dolar kuru baz alınmıştır. Tablo 13’e göre Ankara’da günlük 1.90 doların altında bir gelir elde eden bireylerin %34’ünün çok boyutlu yoksul olduğu görülmektedir. Ayrıca Tablodan, günlük geliri 1.90 doların üzerinde olanların ise yaklaşık %7’sinin çok boyutlu yoksul olduğu anlaşılmaktadır.

**Şekil 7.** Çok Boyutlu Yoksulluk Endeksi – Maddi Yoksunluk (H skorları)



Şekil 7’de, maddi yoksunluğa göre çok boyutlu yoksulluk endeksi sonuçları gösterilmektedir. Eskimiş giysilerinin yerine yenisini maddi yoksunluk sebebi ile alamayan, maddi yoksunluk sebebi ile düzgün iki çift ayakkabısı olmayan, ayda en az bir kere arkadaş, aile ya da akrabalar ile evde-dışarıda maddi yoksunluktan dolayı bir araya gelemeyen veya çoğu hafta küçük miktar bir parayı maddi yetersizlikten dolayı kendini iyi hissetmek için harcayamayan bireyler maddi yoksun olarak tanımlanmıştır. Bu bağlamda, açıklanan kategorilerden en az birinden maddi yoksunluk yaşayan bireylerin %13’ünün, maddi yoksunluk yaşamayan bireylerin ise yaklaşık %7’sinin çok boyutlu yoksul olduğu tespit edilmiştir.

## BÖLÜM 5

### TARTIŞMA

Sen'in yapabilirlik yaklaşımıyla yoksulluk kavramının ekseninin gelirden yapabilirliğe kaydığı ve daha derin bir çerçevesi olduğu yukarıda tartışılmıştı. Bu bağlamda yoksulluğun tespit edilmesi amacıyla “yoksunluk” kavramına odaklanılması gerektiği ve bu odağın çok boyutlu yoksulluk çerçevesinde değerlendirilmesi gerekliliği karşımıza çıkmaktadır. Öte yandan bunu yaparken genel bir yoksulluk kavramı/ölçümü oluşturmaktan ziyade yoksulluğun kır/kent boyutlarında ayrıştırılması da önem arz etmektedir. Yoksulluğa bir “deneyim” olarak baktığımızda söz konusu kır/kent ayrımının gerekliliği daha da belirgin biçimde öne çıkmaktadır.

Bu çalışma kapsamında, Alkire ve Santos (2010) tarafından önerilen yöntem izlenerek ve UNDP'nin düzenli olarak ülke bazında tahmin ettiği çok boyutlu yoksulluk endeksi takip edilerek, Türkiye özelinde Ankara ili için yoksulluk göstergeleri tahmin edilmiştir. Ancak daha önceki bölümlerde belirtildiği üzere bu endeksin bire bir uyarlanmasını yapabilmek için gerekli uygun bir veri seti mevcut değildir. Buna rağmen, endeks, TÜİK'in 2018 yılı GYKA verileri ile hesaplanmıştır. Ancak buradaki anket sorularında beslenme kategorisi ile ilgili temel eksikliklerin olduğu tespit edilmiştir. Söz konusu kısıta rağmen, mevcut verilerle Türkiye ve Ankara için hesaplanan endeks literatüre önemli bir katkı olarak değerlendirilebilir. Ayrıca hesaplanan endeks kent ve ülke bazında uluslararası karşılaştırma olanağı da sunmaktadır; örneğin GYKA verileri kullanılarak İstanbul için de hesaplanabilir. Ancak söz konusu endeksin kent yoksulluğunun derinlemesine analizi ve bunun Sen'in yapabilirlik yaklaşımı çerçevesinde sunulması için yeterli olmadığını belirtmek gerekir. Bir başka deyişle, raporda mevcut GYKA verileri ile oluşturulan yoksulluk göstergesinin, Sen'in yapabilirlik yaklaşımının içerdiği yaşam kapasitesini dönüştürmeye yönelik değerlendirmeler bakımından bilgi verici olmaktan uzak olduğu ileri sürülebilir.

Kapitalist gelişme sürecinin tarihsel bir değerlendirilmesi yapıldığında, bireyin yaşam standartının analizinde özellikle kent yoksulluğunun araştırılması büyük önem taşımaktadır. Kent yoksulluğu, temel bazı maddi ihtiyaçların karşılanamamasının yanı sıra, kentten ve kentin sunduğu olanaklardan izole, eğitim, sağlık, temiz içme suyu gibi temel haklarına erişemeyen ve yoksulluk kısır döngüsü içinden çıkamayan “kent yoksulu” bireyler yaratmaktadır. Dünya

genelinde kırdan kente göçün bir sonucu olarak nüfusun önemli bir kısmının kentlerde yaşamaya başlamasıyla ortaya çıkan yoksulluk, gelişmiş ülkeleri olduğu kadar Türkiye gibi gelişmekte olan ülkeleri de etkilemektedir. Neoliberal politikalar sonucu sosyal devletin iktisadi ve toplumsal hayattaki rolünün zayıflaması bireylerin yoksulluk deneyimlerini derinleştirerek, onları yoksunluğa sürüklemektedir. Bu bağlamda kent yoksulluğunun, yalnızca iktisadi boyutunu dikkate alan mutlak yoksulluktan farklılaştırılarak analiz edilmesi önem taşımaktadır. Kent yoksulluğunun gelir/varlıklar dışındaki temel boyutları şu şekilde sınıflandırılabilir: Sağlık, eğitim, güvenlik, savunmasızlık, güçlendirme, eşitsizlik, kutuplaşma ve toplumsal dışlanma. Mevcut verilerin bu çerçevede yeterli olmadığını bir kez daha vurgulamak ve projenin ikinci ayağında, kent yoksulluğunu Sen'in yapabilirlik yaklaşımı çerçevesinde değerlendirebilecek, özgün nitel ve nicel veri setlerini oluşturmak gerekmektedir (bkz. Tablo 14). Bir başka deyişle, yapılan çalışma sonucunda, eldeki verilerin kent yoksulluğunun Sen'in yapabilirlik kuramı çerçevesinde analiz edilmesi için yeterli olmadığı ve buradan yola çıkılarak yeni bir gösterge oluşturulabilmesi için mevcut anketlerin sunduğundan daha derin bir araştırmaya ihtiyaç olduğu öngörülmüştür. Her bireyin yoksulluğu deneyimleme biçimi, yaşına, cinsiyetine, kültürel ve çevresel koşullarına, eğitim ve engellilik durumlarına bağlı olarak farklılık gösterir. Bu bağlamda bireye ve haneye ilişkin aşağıdakilerle sınırlı olmayacak şekilde derinlemesine ve kapsamlı bilgilere ihtiyaç vardır:

- Bireyin içinde bulunduğu hanenin sosyo-ekonomik yapısına ilişkin bilgiler
- Bireyin sağlık durumuna ve sağlık hizmetlerine erişimine ilişkin bilgiler
- Sağlık dışında kamu/altyapı hizmetlerine erişime ilişkin bilgiler
- Bireyin istihdam durumuna ilişkin bilgiler
- Birey çalışıyorsa iş güvenliğine ilişkin bilgiler
- Bireyin fiziksel güvenliğine ilişkin bilgiler
- Bireyin kentten beklentilerinin karşılanmasına ilişkin bilgiler
- Bireyin geleceğe yönelik beklentileriyle ilgili bilgiler
- Bireyin yaşam memnuniyeti ile ilgili bilgiler
- Temel insan hakları ile ilgili bilgiler
- Aidiyet/güçlendirme ve utanmadan var olma ile ilgili bilgiler

- Kentle bütünleşme ile ilgili bilgiler

Bu bilgilerin Ankara ilini temsil eden bir anket ile toplanması ve yapılandırılmış veya yarı yapılandırılmış derinlemesine mülakat gibi nitel yöntemler de kullanılarak analiz edilmesi gerekir. Ancak bu şekilde, elde edilecek bir göstergenin kapsamı, projede hedeflenen kuramsal çerçevenin gereği olan bireysel hak ve özgürlükleri içerebilecek nitelikte olabilir. Elde edilecek göstergenin sürdürülebilir ve şeffaf olması, kent yoksulluğunu deneyimleyen birey ve haneler için neler yapılabileceğinin ortaya konulması açısından son derece önemlidir. Amaç, kuşkusuz, sosyal devlet anlayışı ile birey ve hanelerin içinde bulunduğu derin yoksulluktan çıkarılmasını sağlayacak sosyal politika araçlarının üretimine katkı sunmaktır.

## BÖLÜM 6

### SONUÇ VE ÖNERİLER

Bu proje kapsamında Ankara ili özelinde bir kent yoksulluğu göstergesi oluşturulması hedeflenmiştir. Bu amaçla UNDP tarafından da kullanılan ve ülke bazlı hesaplanan çok boyutlu yoksulluk endeksi Türkiye ve Ankara için hesaplanmıştır. Söz konusu çok boyutlu yoksulluk endeksinin hesaplanmasında Alkire ve Foster (2007, 2011) yöntemi kullanılmıştır. Endeks akut yoksulluğu ölçmek için tasarlanmıştır. Akut yoksulluk, iyi beslenme, eğitim veya temiz su içme gibi temel işlevlerde uluslararası kabul edilen minimum standartlara ulaşamamış koşullar altında yaşayan insanları içermekte ve ayrıca, aynı anda birden fazla açıdan asgari standartlara ulaşamayan bireyleri ifade etmektedir (Alkire, Kanagaratnam ve Suppa, 2018). Bu kapsamda HÜNEE tarafından yapılan TNSA ve TÜİK tarafından yapılan HİA ve GYKA veri setleri incelenmiş ve endeks hesaplaması için GYKA verilerinin kullanılması tercih edilmiştir. Söz konusu veri seti, çok boyutlu yoksulluk endeksinin birebir replike edilmesine imkan sağlamasa dahi, mevcut veri setleri içinde hem en çok bilgiyi içeren hem de Ankara ili için temsil edicilik sağlayan veri seti olduğu için tercih edildiğini belirtmek gerekir.

Endeks sonuçları, 2018 yılı Türkiye geneli için 15 yaş ve üstü bireylerde çok boyutlu yoksulların oranının %18.30, Ankara ili için ise söz konusu oranın %7.72 olduğunu göstermektedir. Bu oran Avrupa ülkeleri ile karşılaştırıldığında oldukça yüksektir. Ankara ili özelinde yaşanan çok boyutlu yoksulluğun detaylarına bakıldığında ise çok boyutlu yoksulluğun kadınlarda, eşi ölen/boşanan bireylerde ve engelli bireylerde daha derin yaşandığı gözlenmektedir. Bu bağlamda üretilecek politikalarda bu sonuçların dikkate alınması çok boyutlu yoksullukla mücadelede önem arz etmektedir.

Öte yandan, yoksulluktan ne anlaşıldığı, yoksulluğun ölçülmesi ve yoksullukla mücadelede önemli bir ölçüttür. Gelir temelli yaklaşımların aksine çoklu yoksulluk endeksine imkan veren Sen'in yoksulluk anlayışı, yeni yoksulluk kavramını içerecek biçimde, bu araştırmanın kuramsal çıkış noktasını belirlemektedir. Önemli olan çok boyutlu yoksulluk endeksinin niceliksel belirleyenleri (gelir, eğitim, sağlık harcamaları) kadar, niteliksel belirleyenlerinden (politik katılım, bireysel yoksulluklardan uzak olma, özgürlük vs.) ödün vermeyen bir çerçevenin kullanılabilmesidir.

Örneğin, gelir yaklaşımını bir adım ileri taşıyan ve Sen'in de yapabilirlik yaklaşımında etkileri olan temel ihtiyaçlar yaklaşımında cevaplanmamış bazı sorular söz konusudur. İhtiyaçları kim tanımlıyor; amaç "insan gelişimi" mi yoksa "temel ihtiyaçları karşılamak" mıdır; hangi ihtiyaçların karşılanacağını kurumlar nasıl planlayacak ve temel ihtiyaçların karşılanması için uluslararası finansmanı nasıl koordine edeceklerdir? Bu tartışmalar devam ederken, Dünya Bankası ve Uluslararası Çalışma Örgütü tarafından yürütülen programlar uygulamaya konulmuş ve bu çalışmalarda sadece sağlık, eğitim, giyim, barınma gibi ölçümü nispeten kolay konulara odaklanıldığı gözlenmiştir. Bu programlarda temel ihtiyaçlar yerine, daha maddi alana odaklanılmış olması, temel ihtiyaçların vurgusunun da değişmesine neden olmuştur (Alkire, 2005:116). Bu bağlamda, yapabilirlik yaklaşımını dikkate alan bir kuramsal ve uygulamalı yaklaşımda, işlevlerden ödün verilmemesine özen göstermelidir. Dünya Bankası'nın yoksulluğu azaltma stratejilerini ortaya koyan ilk belgelerinde "sağlık ve eğitim" yerine "yapabilirlik" kavramı kullanılmış ve yapabilirlik yaklaşımının içerdiği "özgürlük" kavramının dışarıda bırakıldığı görülmüştür. Bu nedenle, benimsenen çoklu yoksulluk yaklaşımının işlevsel reçetelerine sadık kalan tüm unsurlarının belirli ağırlıkta olduğu analizlerin yapılması önemlidir.

Yapabilirlik yaklaşımına göre yoksulluğun azaltılmasının amacı, değerli varlıklardan ve işlevlerden (*valuable beings and functionings*) yoksun insanların sahip olduğu özgürlük alanını genişletmek olmalıdır. Yapabilirlik yaklaşımının en önemli özelliği ise gelir eleştirisinin ötesine geçerek hem yoksulluğun azaltılmanın hem de adaleti yaymanın bir aracı olmasıdır. Bir başka deyişle, yapabilirlik yaklaşımında iki unsurun, değerli varlıklar ve işlevler ile bireysel hak ve özgürlüklerin dikkate alınması gerekir. Sen, işlevlerin bir kişinin yapabileceği çeşitli şeyleri kapsadığını ileri sürer. Bu bağlamda işlevler, daha çok fayda ve zenginlik elde etmekten ziyade sosyal refahı değerlendiren kavramsal alanı kapsar. Bir başka deyişle, işlevler, beslenmek, var olmak, kendinden emin olmak, seyahat edebilmek veya siyasi kararlarda yer almak gibi oldukça geniş bir alanın içindedir. Bu çerçevede, yoksulluğu azaltmanın yolu, bireysel refahtan çok sosyal refahı artırmaktan geçer. Yapabilirlik yaklaşımında bireysel hak ve özgürlükler yaptığımız ve değer verdiğimiz bir alanda başarmamız gereken "gerçek" fırsatlar ile ilgilidir (Sen, 1992). Bu nedenle burada kastedilen özgürlük, bir kişinin teorik veya yasal olarak sahip olabileceği özgürlükler veya fırsatlardan farklıdır. Özgürlük, bir kişinin sistematik olarak istediğini elde etme ve istemediğini dışarda bırakma becerisini içerir ve her bireyin bu hakkı sonuna kadar kullanabilecek imkanlara erişebiliyor olması gerekir. Bu bağlamda, yapabilirlik, işlevsellik ile özgürlüğü birleştiren bir kavramdır ve bireysel hak ve özgürlüklerin sınırı

kamusal düzenlemelerden bağımsız düşünülemez. Yapabilirlik yaklaşımına göre politik düzenlemeler, insanların değer verdikleri işlevleri teşvik eden veya gerçekleştirmelerine imkan sağlayan özgürlük olanağını artırmalıdır. Eğer sosyal düzenlemelerde, her alanda eşitlik talep ediliyorsa, bunu başarmanın yolu, yapabilirlikler alanındaki eşitlik taleplerini karşılamaktır (Sen, 1992).

Sen'in yapabilirlik yaklaşımına göre kamusal alanda uygulanacak politikalar, bireylerin yapabilirliğini artıracak nitelikte olmalıdır. Yoksulluk sadece nicel değişkenlerle değil, eşitlik, mutluluk, demokrasi, politik katılım gibi nitel unsurlarla birlikte ele alındığında bireyin yaşam stardartını dönüştürme kapasitesini yansıtmaktadır. Her bireyin yoksulluğu deneyimleme biçimi, yaşına, cinsiyetine, kültürel ve çevresel koşullarına, eğitim ve engellilik durumlarına bağlı olarak farklılık gösterir. Yoksulluğu, yoksunluklar açısından azaltacak kamu politikalarının yapabilirlikler açısından bu farkları dikkate alıyor olması beklenir. Bir başka deyişle, yoksullukla mücadelede kamusal alanda üretilecek politika araçları, yapabilirliği artıracak fırsat ve seçenekler sunabilmeli ve bireylerin kamusal kaynaklara eşit erişimini garanti etmelidir. Bu bağlamda, sosyal hizmet harcamalarının artırılması, sosyal hizmetlere erişimin sağlanması, sosyal güvenlik kapsamının genişletilmesi ve vatandaşlık geliri vb. uygulamaları da içerecek şekilde maliye politikalarının tasarlanması önemlidir. Örneğin, merkezi ve yerel yönetim tarafından yaygınlaşacak gündüz kreş ve bakım hizmetlerinin artırılması, kadın istihdamında bir artışa yol açarak, kadının cinsiyet farkından kaynaklı dezavantajının azalmasını sağlayacaktır. Ya da özellikle kentlerin gecekondu bölgelerinde yaşayan dezavantajlı gruplara verilecek mesleki eğitim, bu bireylerin istihdam olanağını artırarak yaşadıkları sosyal dışlanmanın önüne geçebilir. Bu ve benzeri pek çok çözüm önerisi, bu araştırma projesinin kuramsal ve kavramsal çerçevesine uygun olarak, farklı merkezi ve yerel bileşenleri bir araya getirecek bir çalıştayla tartışmaya açılmaya değerdir. Önemli olan, bir kez daha vurgulamak gerekirse, bireyin yapabilirliklerinin sınırlarını kamusal araçlarla genişletmektir. Böylece bireyin kendi kapasitesini ortaya çıkarma olanakları ve potansiyelini kullanma gücü artarak, birey özgürleşebilecektir.



**Tablo 14.** Var Olan Mikro Veriler ile Kapsanabilen ve Kapsanamayan Sorun Alanları

<b>Var olan mikro veriler ile kısmen kapsanabilen sorun alanları</b>	
<i>Genel Bilgiler</i>	cinsiyet; yaş; medeni durum; yerleşim yeri; yaşadığı hanenin türü ve büyüklüğü vb. bilgiler
<i>Eğitim Durumu</i>	okur-yazar olup olmama; tamamlanan eğitim düzeyi; toplam okullaşma süresi (yıl); anne ve babanın eğitim düzeyleri; vb. bilgiler
<i>Sağlık Durumu</i>	referans dönem itibariyle genel sağlık durumunun kötü veya çok kötü olması; kronik hastalıklar veya sakatlıklar olup olmadığı; en son ne zaman genel sağlık kontrolünden geçtiği; son 12 ay içinde hasta olduğu halde doktora başvurmadı ise bunun nedenleri, vb. bilgiler
<i>Çalışma Durumu</i>	referans dönem itibariyle gelir getirici bir işte çalışıp çalışmadığı; ücretsiz (aile) işçi(sı) olarak çalışıp çalışmadığı; herhangi bir işte çalışmıyorsa bunun nedeni; en son işinden ne zaman ve neden ayrıldığı; herhangi bir işte çalışıyorsa bu işteki meslek kodu, iş kolu, yarı- veya tam-zamanlı iş olduğu ve SGK'ye kayıtlı olup olmadığı; iş aramıyorsa neden iş aramadığı vb. bilgiler
<i>Gelir Durumu</i>	aylık ücret geliri; aylık kira geliri; aylık menkul kıymet geliri; aylık sosyal yardım, transfer, işsizlik ödeneği vb. gelirler
<i>Refah Endeksi Bileşenleri</i>	konutun türü, kaç odası olduğu ve kış aylarında nasıl ısıtıldığı; konutun kira veya lojman olup olmadığı, kira ödeniyorsa tutarı; kullanılan içme suyunun kaynağı; tuvaletin evin içinde mi dışında mı olduğu, kanalizasyona bağlı olup olmadığı ve başka haneler ile ortak olarak kullanılıp kullanılmadığı; evin zemininin kaplı olduğu materyal; evde bulunan araç gereçlerin neler olduğu (çeşitli beyaz eşya, elektronik araçlar, klima, özel araç, ticari araç ve traktör); bireyin özel sağlık sigortası olup olmadığı vb. bilgiler
<b>Var olan mikro veriler ile kapsanamayan sorun alanları</b>	
<i>Beslenme Durumu</i>	antropometrik ölçümler (boy ve ağırlık); dengeli beslenmeye yeterli ekonomik kaynaklara sahip olup olunmadığı; gereğinden daha az beslenmek zorunda kalınıp kalınmadığı; son bir yıl içinde yemek yemeden geçirilen gün olup olmadığı; son bir yıl içinde dikkate değer kilo kaybı yaşanıp yaşanmadığı vb. bilgiler
<i>Toplumsal Cinsiyet</i>	kadının tek başına sahibi olduğu toprağı/arsası, evi ve arabası olup olmadığı; nasıl harcanacağına kendisinin karar verdiği parası olup olmadığı; çeşitli toplumsal cinsiyet konularında kadının görüşünün ne olduğuna yönelik bilgiler; kadının hangi durumlarda eş tarafından şiddet uygulanmasını doğru bulup bulmadığı; kadının sözlü, fiziksel ve/veya cinsel şiddete maruz kalıp kalmadığı vb. bilgiler
<i>Güvenlik</i>	yaşanılan yerde ve/veya işyerinde şiddet ve suç olaylarının olup olmadığı; bireyin kendini fiziksel olarak güvende hissedip hissetmediği; işyerindeki sağlık ve güvenlik bakımından yoksunluk yaşayıp yaşamadığı vb. bilgiler
<i>İklim ve Çevre</i>	yaşanılan yerde ve/veya işyerinde (i) komşulardan, (ii) trafikten ve/veya (iii) endüstrilerden/işyerlerinden kaynaklanan (a) gürültü kirliliği, (b) hava kirliliği ve/veya (c) çevre kirliliği olup olmadığı; yaşanılan yerde aşırı soğuk, aşırı sıcak, aşırı kuru ve/veya aşırı nemli hava olup olmadığı; yaşanılan yerde sel, heyelan vb. doğal afetlerin olup olmadığı vb. bilgiler
<i>Kente Uyum, Yaşam Memnuniyeti ve Mutluluk</i>	kent yaşamına uyum gösterilip gösterilmediği veya uyum sağlanıp sağlanmadığı; bireyin kent yaşamından beklentilerinin karşılanıp karşılanmadığı; kırsal alandan göç etmiş bireyler için kente göç tarihi ve kent-kır yaşam memnuniyeti farkları; kamusal hizmetler (su, elektrik, kanalizasyon, internet, çöp toplanması vb.) bakımından yaşanan yoksunlukların olup olmadığı; bireyin mutlu bir yaşam sürüp sürmediği; mutsuz ise mutsuzluğun neden(ler)i vb. bilgiler
<i>Haklar, Saygınlık ve Dışlanma</i>	bireyin temel insan hakları, sosyal var oluş, politik katılım vb. konularda yoksunluklar yaşayıp yaşamadığı; bireyin utanma deneyimlemediği bir yaşam sürüp sürmediği; toplumsal dışlanmaya maruz kalınıp kalınmadığı ve eğer dışlanmaya maruz kalınıyorsa bunun neden(ler)i; aile üyeleri, arkadaşlar, meslektaşlar ve sosyal çevredeki diğer kişiler ile kurulan ilişkiler bakımından saygın bir yaşama sahip olup olunmadığı vb. bilgiler

## KAYNAKÇA

- Alkire, S. (2005), "Why the capability approach?", *Journal of Human Development*, 6(1):115-135.
- Alkire, S. (2007). "The missing dimensions of poverty data: Introduction to the special issue", *Oxford Development Studies*, 35(4): 347-359.
- Alkire, S., & Foster, J. (2007). "Counting and multidimensional poverty measurement". *OPHI Working Paper 7*, Oxford University.
- Alkire, S., & Foster, J. (2011). "Counting and Multidimensional Poverty Measurement". *Journal of Public Economics*, 95(7-8), 476-487.
- Alkire, S., & Santos, M. E. (2010). "Acute Multidimensional Poverty: A New Index for Developing Countries", *Oxford Poverty & Human Development Initiative Working Papers*, No:38.
- Alkire, S., & Santos, M. E. (2014). "Measuring Acute Poverty in the Developing World: Robustness and Scope of the Multidimensional Poverty Index". *World Development*, 59, 251-274.
- Alkire, S., Conconi, A., & Seth, S. (2014). "Multidimensional Poverty Index 2014: Brief Methodological Note and Results". *The Oxford Poverty and Human Development Initiative (OPHI)*, Oxford Department of International Development.
- Alkire, S., Foster, J. E., Seth, S., Santos, M. E., Roche, J., & Ballon, P. (2015). Multidimensional Poverty Measurement and Analysis: Chapter 5—the Alkire-Foster Counting Methodology. *Initiative Working Papers*, No:86.
- Alkire, S., Kanagaratnam, U., & Suppa, N. (2018). The Global Multidimensional Poverty Index (MPI): 2018 Revision. *OPHI MPI Methodological Notes*, No: 46.
- Alkire, S., Kanagaratnam, U., & Suppa, N. (2020). The Global Multidimensional Poverty Index, *OPHI MPI Methodological Notes*, No: 49.
- Anand S. ve A. Sen (1997). "Human Development Papers",  
<http://clasarchive.berkeley.edu/Academics/courses/center.pdf>

- Buğra, A. (2005). “Yoksulluk ve Sosyal Haklar”. Boğaziçi Üniversitesi Sosyal Politika Forumu. <http://panel.stgm.org.tr/vera/app/var/files/y/o/yoksulluk-ve-sosyal-haklar-ayse-bugra.pdf>
- Güler Aydın D. ve Sumbas A. (2019). “Analysing the Dilemma Between Part-Time Working Hours and Economic Growth in Turkey from the Gender Perspective”, *The Dynamics of Growth in Emerging Economies: The Case of Turkey* (içinde) Arzu Akkoyunlu Wigley and Selim Çağatay (eds.) Routledge, Taylor and Francis Group.
- HÜNEE (2019). “Türkiye Nüfus ve Sağlık Araştırması (Ana Rapor)”, Ankara: Hacettepe Üniversitesi Nüfus Etütleri Enstitüsü.
- Iacovou, Maria; Kaminska, Olena; Levy, Horacio (2012). “Using EU-SILC data for cross-national analysis: Strengths, problems and recommendations”, *ISER Working Paper Series*, No. 2012-03, University of Essex, Institute for Social and Economic Research (ISER), Colchester.
- Marx, K. (1991). *Capital I* Penguin Books.
- Pressman S. ve G. Summerfield (2000). “The Economic Contributions of Amartya Sen”, *Review of Political Economy*, 12(1): 90-113.
- Santos, M. E., & Alkire, S. (2011). “Training Material for Producing National Human Development Reports”. *MPI: Construction and Analysis*. Oxford: *Oxford Poverty and Human Development Initiative*. No:31.
- Sen, A. (1976). “Poverty: An Ordinal Approach to Measurement”, *Econometrica*, 44(2): 219-231.
- Sen, A. (1981). *Poverty and Famines: An Essay on Entitlement and Deprivation*. Oxford: Clarendon Press.
- Sen, A. (1983). “Poor, Relatively Speaking”, *Oxford Economic Papers*, 35(2): 153-169.
- Sen, A. (1984a). *Resources, Values and Development*, Cambridge University Press.
- Sen, A. (1984b). “Capability and Well-Being”, D. M. Hausman(ed.) içinde *The Philosophy of Economics, An Antropology*, 270-294.

Sen, A. (1987a). *Hunger and Entitlements*, Hilsinki, WIDER.

Sen, A. (1987b). “Rational Behaviour”, Eatwell, Milgate and Newman (eds) içinde *The New Palgrave: A Dictionary of Economics*, Vol 4: 382-393.

Sen, A. (1989). “Women Survival as a Development Problem”, *Bulletin of the American Academy of Arts and Sciences*, 43.

Sen, A. (1990). “Gender and Cooperative Conflict”, Tinker (ed) içinde, *Persistent Inequalities*, Cambridge Univeristy Press: 123-149.

Sen, A. (2000). *Development as Freedom*, New York: Borzoi Books Inc.

Sen. A.K. (1992), *Inequality Reexamined*, Harvard University Press.

UNDP (1997). “Human Development Report”.  
[http://hdr.undp.org/sites/default/files/reports/258/hdr\\_1997\\_en\\_complete\\_nostats.pdf](http://hdr.undp.org/sites/default/files/reports/258/hdr_1997_en_complete_nostats.pdf)

UNDP, Oxford Poverty and Human Development Initiative. (2019). “Global Multidimensional Poverty Index 2019: Illuminating inequalities”. United Nations.

UNDP, Oxford Poverty and Human Development Initiative. (2020). “Global Multidimensional Poverty Index 2020: Charting pathways out of multidimensional poverty: Achieving the SDGs” United Nations.

World Bank (2019). “Half of the World’s Poor Live in Just Five Countries”.  
<https://blogs.worldbank.org/opendata/half-world-s-poor-live-just-5-countries>

World Bank. (2018). Piecing Together the Poverty Puzzle Overview.

