

Ya Sonra?

**Tahliye Sonrası İstihdamda
Cinsiyet Eşitsizliğinin
Hapishaneye Geri Dönüş Etkisi**

DERYA ÖZATA - BEYZA BİLAL



CİSST | TCPS

CEZA İNFAZ SİSTEMİNDE SİVİL TOPLUM DERNEĞİ

TÜRKİYE HAPİSHANE ÇALIŞMALARI MERKEZİ



YA SONRA?

Tahliye Sonrası İstihdamda Cinsiyet Eşitsizliğinin Hapishaneye Geri Dönüşe Etkisi

Kadınlarla Dayanışma Vakfı adına,
Araştırmacılar ve Yazarlar: Derya Özata & Beyza Bilal
Düzeltilen: Esin Epli

İstanbul
31.12.2018

“Bu araştırma Ceza İnfaz Sisteminde Sivil Toplum Derneği/Türkiye Hapishane Çalışmaları Merkezi'nin (CİSST/TCPS) Avrupa Birliği ve Açık Toplum Vakfı tarafından desteklenen “Ceza İnfaz Sistemindeki Kişiler İçin Savunuculuk” projesi kapsamında gerçekleştirilmektedir. Araştırmanın AB'nin, Açık Toplum Vakfı'nın ve CİSST/TCPS'in görüşlerini yansıttığı düşünülmemelidir.

KURUMLAR VE KISALTMALAR

Ceza ve İnfaz Kurumu ile Tutukevleri İşyurtları Kurumu
Ceza İnfaz Sisteminde Sivil Toplum Derneği, CISST
Deli Dalgalar İnisyatifi
Denetimli Serbestlik Müdürlüğü
Devrimci İşçi Sendikaları Konfederasyonu, DİSK
Görölmüştür İnisyatifi
İnsan Hakları Derneği, İHD
Türkiye İş Kurumu, İŞKUR
Kadınlarla Dayanışma Vakfı, KADAV
Kadın Girişimciler Derneği, KAGİDER
Kamu Emekçileri Sendikaları Konfederasyonu, KESK
Mahsus Mahal Derneği
Türkiye İnsan Hakları Vakfı, TİHV
Türkiye İşveren Sendikaları Konfederasyonu, TİSK
Türkiye Odalar ve Borsalar Birliğı, TOBB
Türkiye İstatistik Kurumu, TÜİK
Türk Sanayicileri ve İş İnsanları Derneği, TUSİAD
Yardım Merkezleri ile Koruma Kurulları

ÖZET

Ceza İnfaz Sisteminde Sivil Toplum Derneği tarafından desteklenen ve Kadınlarla Dayanışma Vakfı tarafından yürütülen bu çalışma, tahliye sonrası istihdama katılımında cinsiyet eşitsizliklerinin hapishaneye geri dönüşe etkisini araştırmaktadır. Böylelikle, kadın ve LGBTİ+'ların ekonomik güçlenmesi yoluyla hapishaneye geri dönüşlerinin önlenmesi amacıyla geliştirilebilecek çözüm önerilerini oluşturmak için bilimsel yöntemlerden faydalanılarak yürütülen ön araştırmadır. Hapishane sürecinde cinsiyet kimliğine dayalı şiddet, ayrımcılık ve hak ihlalleri yaşayan kadın ve LGBTİ+'lar tahliye sonrasında da mahpusluk deneyimi ile birlikte çoklu ayrımcılıklar yaşamakta ve istihdama katılmaları zorlaşmaktadır. Araştırma, tahliye sonrasında kadın ve LGBTİ+'ların istihdama katılımlarında destekleyici-güçlendirici mekanizmaların oluşturulmasına yönelik kamu kurumları, işverenler, sivil toplum örgütleri, inisiyatifler ve tahliye olmuş kişilerle görüşmeleri içermektedir. Sonuç olarak, tahliye olan kişiler istihdama katılımlarında cinsiyet kimliği ve cinsel yönelime dayalı yaşadıkları ayrımcılığa dair beyanda bulunmuş olsalar da kamu kurumlarının tahliye olmuş kişilere yönelik cinsiyete duyarlı mekanizmalar oluşturmadığı, sivil toplum örgütlerinin alanda henüz çalışma yapmadığı saptanmış; işverenlere ise ulaşamamıştır.

Anahtar kelimeler: hapishane, tahliye, istihdam, ekonomik güçlenme, kadın istihdamı, lgbti+ istihdamı, hapishaneye geri dönüş

ABSTRACT

This study, conducted by Woman Solidarity Foundation, and supported by Civil Society in the Penal System aims the effect of gender inequality in employment after release on reentry to prisons. Therefore, it is a plot study based on benefitting from scientific methodologies for solution suggestions in order to prevent women, and LGBTI+ from reentry to prisons through economic empowerment. While women, and LGBTI+ are faced with sexual, and gender based violence, discrimination, and violation of rights in prisons, after release women, and LGBTI+ also have to deal with multiple discrimination due to imprisonment experience that leads to bedevilment in labor force participation. Scope of study consists of interviews with public institutions, employees, NGO's, and initiatives, and former inmates, aiming at supportive-empowering mechanisms for women, and LGBTI+ labor force participation after release. As a result, although former inmates declare that they exposed to gender identity, and sexual orientation based discrimination in labor force participation after release, public institutions have not formed gender sensitive mechanisms, and NGO's have not studied on that specific field yet is found, and employees cannot be reached.

Keywords: prison, release, employment, economic empowerment, women employment, lgbti+ employment, reentry to prison

GİRİŞ

Kadına yönelik toplumsal şablonlar ve sınırlamalar ona, toplumun dışladığı ve yasaların yasakladığı “suç işleme” eyleminde de özgürlük tanımamıştır. “Kadınlar suç işlemez / işleyemez” yargısı kadınların suç nedeniyle takibata uğradığı ilk andan itibaren peşini bırakmamaktadır. (Erdal, 2003)

Devlet beslediği homofobiyi ve transfobiyi şimdilerde “pembe”ye boyamak istese de gri beton duvarların ardındaki adaletsizlikleri gizleyemeyecektir. (Arkun, 2018)

Hapishanelerde Cinsiyet Kimliği ve Cinsel Yönelime dayalı Ayrımcılık ve Şiddet

Türkiye’de hapishaneler ikili cinsiyet sistemine dayanarak “kadın” ve “erkek” hapishaneleri olarak adlandırılmışlardır; lakin hapishanelerin hemen hemen birçoğu ataerkil yapı içerisinde kurulanmıştır. Mevcut durumu anlayabilmek için sayılarla başlamak gerekirse, 2018 yılı itibariyle Türkiye’de 8 kadın kapalı “cezaevi” ve 5 kadın açık “cezaevi” bulunmaktadır; ayrıca erkek hapishaneleri içerisinde de kadın koşulları yer almaktadır. LGBTİ+ koşullarının ise hemen hemen hepsi erkek hapishaneleri içerisinde yer almaktadır. Mahpus sayısına bakacak olursak, 2018 yılı itibariyle resmi rakamlara göre Türkiye hapishanelerindeki kadın mahpus sayısı 10.019 (Evrensel, 2018) ve LGBTİ+ mahpus sayısı 200¹ (Pembe Hayat, 2018) ve kadınlarla birlikte kalan 0-6 yaş çocuk sayısı 624’tür (Bianet, 2018). LGBTİ+ koşullarında cinsel yönelimini açık kimliği olarak beyan eden kişiler kalabilmektedir ve koşunun çoğunluğunu bildiğimiz/erişebildiğimiz kadarıyla trans kadınlar

1 Kimliği açık olan mahpus sayısı. Birçok kişi homofobi ve transfobi nedeniyle cinsel yönelimini ve cinsiyet kimliğini açıklamamaktadır.

oluşturmaktadır, elbette kimliğini açık olarak beyan etmeyerek kadın ve erkek hapisanelerinde kalan LGBTİ+’lar vardır. Kişilerin erkek hapisanelerinden kadın hapisanelerine geçebilmeleri devlet tarafından kimliklerde “atanan cinsiyet”in “resmi” değişimine dayanmaktadır.

Hapishane öncesindeki yaşam, hapishane süreci, tahliye süreci ve sonrası dönem olmak üzere baktığımızda, kadın ve LGBTİ+’lar temelde toplumsal yapı içerisindeki sosyo-ekonomik konumlarından kaynaklı olarak devlet tarafından sınırları belirlenen suç ve ceza sisteminin içerisinde yer alırlar ve kapatılırlar. 2011 yılında imzalanan ve 2013 yılında yayınlanan “Bangkok Prensipleri”nde belirtildiği üzere, “Kadın mahpusların birçoğu doğrudan ya da dolaylı ayrımcılık, yoksulluk ve şiddetin birçok boyutuna maruz bırakılmaları sonucu hapsedilmişlerdir. Kadınların birçoğu yoksullukla bağlantılı basit suçlardan hapis cezası almış olup küçük bir kısmı yoğun şiddetten dolayı hapis cezası almıştır; kadınların büyük bir çoğunluğu ise şiddette maruz bırakılmışlardır” (UN Bangkok Rules, 2013). LGBTİ+ mahpusların birçoğu toplumdaki doğrudan homofobik ve transfobik saldırılar ya da dolaylı olarak ayrımcılık sebebiyle ve buna ek olarak yoksulluk ve işsizlikle bağlantılı sebepler sonucu hapsedilmişlerdir. 2015 yılında basılan *VOLTAÇARK, Hapiste LGBTİ Olmak* kitabında hapishanede olan veya tahliye olan kişilerin hapishane öncesindeki yaşamlarından anlatılarında şiddet ve ayrımcılığa çokça kez maruz bırakıldıklarını görüyoruz (Koyuncu, 2015).

Hapishane sürecinde hapisanelerin ataerkil kurgusu sebebiyle kadınlar ve LGBTİ+’lar cinsiyet kimliği ve cinsel yönelime dayalı şiddet, ayrımcılık, hak ihlalleri ve en temel ihtiyaçlarını karşılamakta dahi sorunlar yaşamaktadırlar. Cinsiyet kimliği ve cinsel yönelime özgü sağlık ihtiyaçlarını karşılayamamak (cinsel yolla bulaşan hastalıklardan korunma, hamilelik süreçleri, hijyenik pedlerin ücretli olması, jinekolojik muayeneye erişim), cinsiyet uyum süreçleri ile ilgili problemler (lazer epilasyon kullanımı, saç ekimi, peruk kullanımı, cinsiyet uyum operasyonları, cımbız, ağda, makyaj malzemelerinin kullanımı, “kadın-erkek” kıyafetlerinin kullanımı vb.), gözü altında çıplak arama, taciz, tehdit ve hakaret, üretim atölyelerinden faydalanamamak, ortak alanlardan faydalanamamak, güvenlik gerekçesi ile tecritte tutulmak, bakımından sorumlu çocuk olması durumunda çocukların ihtiyaçlarının karşılanmaması, eğitime erişimde yaşanan engeller, sosyal (arkadaş ve aile tarafından reddedilme) ve ekonomik desteklerden yoksun olmak, yalnızlaşma ve izolasyon gibi yaşamın birçok temel alanında doğrudan ayrımcılık ve şiddet yaşamaktadırlar (TÇPS, 2015). Sonuç olarak toplum tarafından atfedilen cinsiyet normlarına dayanarak kadın ve LGBTİ+ mahpuslar “makbul” olmayan kişiler olarak ilan edilirken erkek mahpuslar ise özellikle bazı suçlarda ödüllendirilirler.

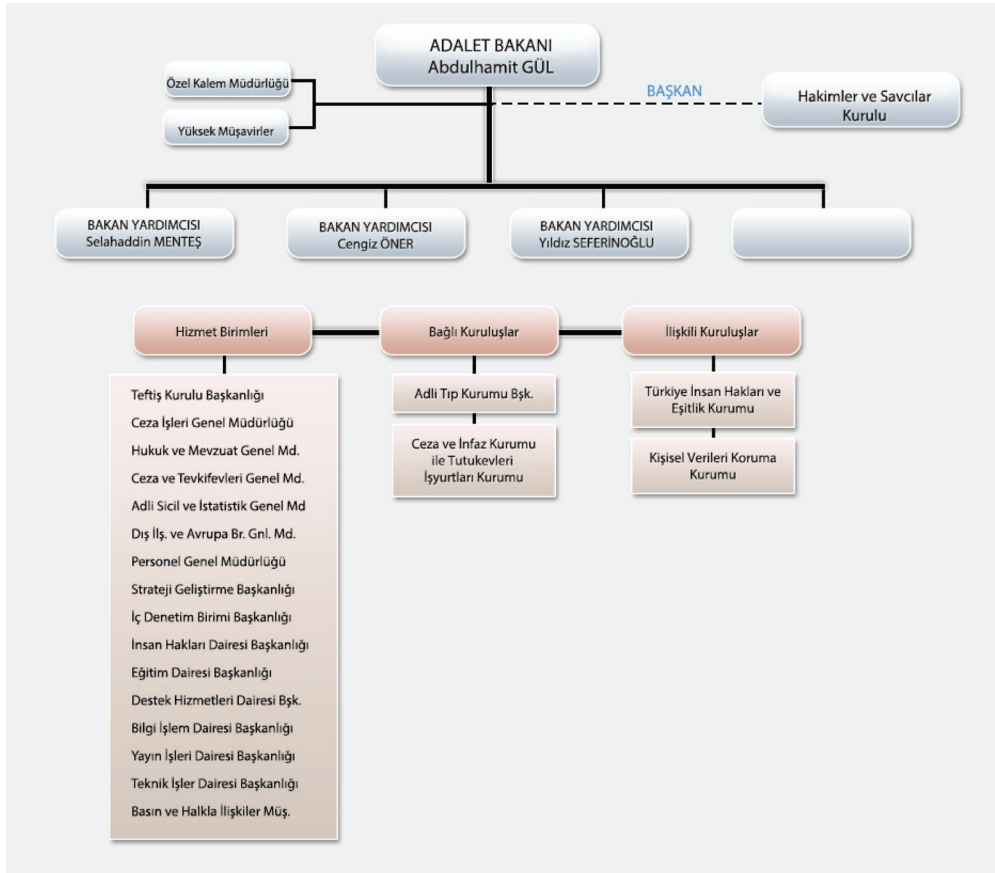
“Ataerkil kültürün, kadını suça yönelten en önemli etkeni şiddet davranışdır.”
(İlbars, 2011)

Yukarıda bahsetmiş olduğumuz deneyimleri zaman zaman kamuoyuna ulaşan haberlerden, kamusal alana da yansiyabilen hukuki süreçlerden, sivil toplum örgütlerinin yaptığı çalışmalardan görebiliyoruz. Bu çalışmamızda hapishanede yaşananlarla birlikte tahliye süreci ve sonrasındaki süreçte

kadın ve LGBTİ+'ların deneyimlerine odaklanmak, bu süreçte yaşanan tüm zorluklarla birlikte özellikle istihdama katılımı ele almak istedik. Kadın ve LGBTİ+'lara yönelik tahliye sonrasında istihdama katılımı birlikte ekonomik güçlenme hapisaneye geri dönmeyi engelleyen bir değişken olabilir mi ve bunun için cinsiyet kimliği ve cinsel yönelime duyarlı hangi mekanizmalara ihtiyaç var sorusunu konunun muhatapları ile görüşerek sormayı hedefledik. Öncelikle şimdilik elimizde hangi veriler, yapılar ve mekanizmalar var buna bakarak başlamak istiyoruz.

Adalet Bakanlığı Yapısı - Kadın ve LGBTİ+'larla ilgili Adalet ve İstihdam İstatistikleri

Devletin sınırlarını belirlediği suç ve ceza sistemi içerisinde kişiler yargılama sürecinin başlaması ile birlikte eğer “tutuklu yargılama” kararı var ise “tutuklu” olarak kapatılmaya başlanır. Kişinin aldığı yargı kararı sonucu kişi “hükümlü” olarak kapalı cezaevinde hapisane sürecine başlar. Belli şartlara bağlı olarak kişi sonrasında açık cezaevine ve yine belli şartlara bağlı olarak kişiler “yükümlü” olarak denetimli serbestlik sürecine başlar ve tahliye olur. Adalet bakanlığı bu süreç içerisinde kendine bağlı genel müdürlükler yoluyla çalışır. Adalet Bakanlığı şemasını aşağıdaki Tablo.1.'de görebilirsiniz.



Tablo.1. Adalet Bakanlığı Teşkilat Şeması²

2 Adalet Bakanlığı Teşkilat Şeması. <http://www.adalet.gov.tr/Bakanlik/TeskilatYapisi/>

Ceza Tevkif Evleri Genel Müdürlüğü'nün hapisane sürecinde psikososyal destekler bağlamında kişilerin talebine bağlı olarak psikolojik destek sağlamak, kişilerin mesleği konusunda bilgi alma ve kurumdaki iş yurdu ve mesleki eğitim atölyeler konusunda bilgilendirmek, gerekli durumlarda kişinin ailesi ile görüşme yapmak sorumluluk alanıdır. Ayrıca salıverilmeye hazırlık ve salıverilme sonrasında sosyal yaşama adaptasyon görüşmeleri, kişinin sosyal çevresi ile ilişkiye geçmek, kişiye salıverilme sonrası yapabileceği işlerle ilgili bilgilendirme yapmak sorumluluk alanıdır.³

Ceza İnfaz Kurumları ile Tutukevleri İşyurtları Kurumu'nun hapisane sürecinde kişilerin meslek ve sanatlarını koruyup geliştirmek, meslek ve sanat öğretmek, ünitelerde üretilen ekonomik değerleri pazarlamak sorumluluk alanıdır.⁴

Koruma Kurullarının hapisane süreci sonrasında kişilerin meslek edindirme kurslarına katılımı, meslek ve sanat edinmek ve iş bulmak için destek olmak, fabrika ve işletmeleri ziyaret ederek kişilerin işe yerleştirilmesi için girişimlerde bulunmak, işyeri açmak isteyen kişilere kredi sağlanması için yardımcı olmak ve danışmanlık yapmak, kişilerin temel ihtiyaçlarının karşılanması için yardım yapılmasını sağlamak, denetimli serbestlik müdürlüklerince hazırlanan mesleki eğitim projeler izlemesini yapmak, salıverilme sonrası oluşabilecek psikososyal sorunların çözümüne yardımcı olmak, kişilerin öğrenimlerinin devamı için tedbir çalışması yapmak sorumluluk alanıdır.⁵

Tahliye sonrası istihdam cinsiyet eşitsizliğinin hapisaneye geri dönüşe etkisini anlamaya çalıştığımız bu pilot çalışmada hem hapisane sürecinde salıverilmeye hazırlık döneminde hem de salıverilme sonrası dönemde bakanlığın sorumluluklarına baktıktan sonra özellikle kadın ve LGBTİ+'lara dair 2018 yılına kadar resmi olarak tutulmuş verilere göz attığımızda;

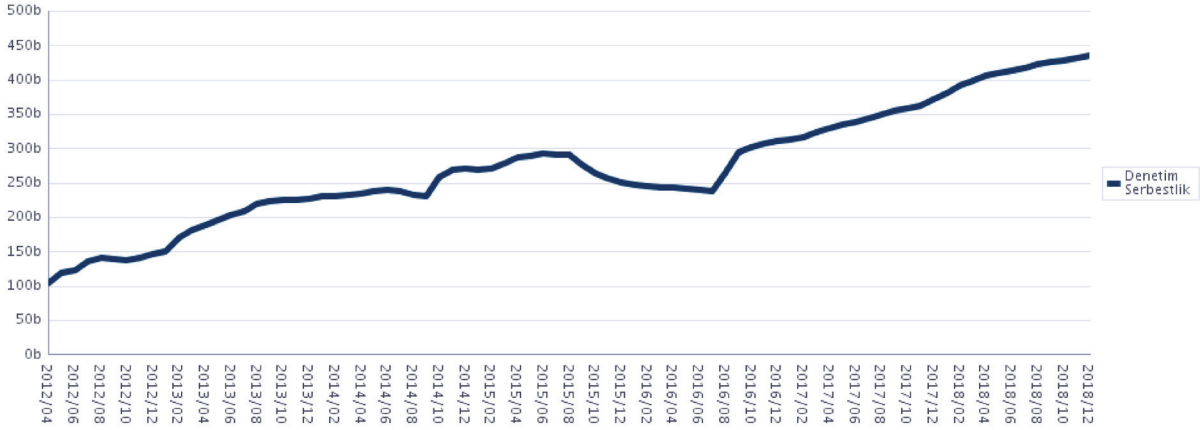
Adalet bakanlığı verilerine göre 2018 yılı denetimli serbestlikte olan kişi sayısı 583.078'dir, toplam sayısı ise 437.271dir. 2012-2018 yılı aralığındaki dağılımı aşağıdaki *Tablo.2*'den görebilirsiniz.

3 Ceza ve Tevkif Evleri Genel Müdürlüğü Psikososyal Servis. <http://www.cte.adalet.gov.tr/#>

4 Ceza infaz Kurumları ile Tutukevleri İşyurtları Kurumu. Görev ve Sorumluluklar. <http://www.iydb.adalet.gov.tr/Home/SayfaYonlendir/gorev-ve-sorumluluklarimiz>

5 Ceza ve Tevkifevleri Genel Müdürlüğü, Ceza infaz kurumlarından salıverilen hükümlülere yönelik yürütülen çalışmalar. <http://www.cte.adalet.gov.tr/>

Denetim Serbestlik Sayıları

Tablo.2. Denetimli Serbestlik Sayıları⁶

TÜİK 2004-2017 işgücü istatistiklerine göre, 31.09.2018 tarihli raporunda 15+yaş işsiz kadın sayısı 1.612.000 kişi; işsizlik oranı yüzde 15; tarım-dışı işsizlik oranı yüzde 19,6'dır.⁷ İş arama sürecinde iş arama kanallarının dağılımına baktığımızda 31.09.2018 itibariyle İşkur'a başvuru yapan kadın sayısı 660.000 kişi ve İşkur'dan yanıt bekleyen kadın sayısı 495.000 kişi, kamunun açtığı sınav girip sonuç bekleyen kadın sayısı 169.000 kişidir.⁸ Kadınların iş arama sürelerine baktığımızda 31.09.2018 verilerine göre 1 yıldan az süredir iş arayan toplam kadın sayısı 1.117.000 kişi, 1-2 yıl aralığında iş arayan kadın sayısı 281.000 kişi, 2-3 yıl aralığında iş arayan kadın sayısı 102.000 kişi ve 3 yıldan fazla süredir iş arayan kadın sayısı 51.000 kişidir.⁹

TÜİK adalet istatistiklerine göre, 31.12.2017 tarihli raporda tutuklu ve hükümlü kadın sayısı 9.896'dır.¹⁰ Yukarıda da belirtildiği üzere hapisanelerde kadın sayısı 2018 yılı itibariyle 10.019'a ulaşmıştır. 31.12.2016 verilerine göre hapisanedeki hükümlü kadınların hapisane süreci öncesinde mesleki dağılımları şu şekildedir: 24 yönetici, 249 profesyonel meslek mensubu, 82 tekniker, 54 büro ve müşteri hizmetleri, 382 hizmet ve satış, 66 nitelikli tarım ve su ürünleri, 122 sanatkar, 39 operatör, 106 nitelikli gerektirmeyen, 2 silahlı kuvvetler, 3.120 ev içi çalışan, 144 öğrenci, 78 emekli, 285 işsiz, 2465 bilinmeyen.¹¹ 31.12.2017 tarihli rapora göre kadın hükümlülerin eğitim dağılımları ise: okuma-yazma bilmeyen 356 kişi, okuma-yazma bilip herhangi bir okul bitirmeyen 1080 kişi, ilköğretim mezunu 1971 kişi, ilköğretim mezunu 2007 kişi, ortaokul ve dengi meslek okulu

6 2018 yılı Denetimli Serbestlik Sayıları. <http://istatistikler.uyap.gov.tr/>

7 TÜİK işgücü istatistikleri. Kurumsal olmayan nüfusun yıllar ve cinsiyete göre işgücü durumu. http://www.tuik.gov.tr/PreTablo.do?alt_id=1007

8 TÜİK işgücü istatistikleri. İş aradıkları kanala göre işsizler. http://www.tuik.gov.tr/PreTablo.do?alt_id=1007

9 TÜİK işgücü istatistikleri. İş arama sürelerine göre işsizler. http://www.tuik.gov.tr/PreTablo.do?alt_id=1007

10 TÜİK adalet istatistikleri. Tutuklu ve hükümlü sayısı 1998-2017. http://www.tuik.gov.tr/PreTablo.do?alt_id=1070

11 TÜİK adalet istatistikleri. Suç türü ve iş durumuna göre ceza infaz kurumuna giren hükümlüler. http://www.tuik.gov.tr/PreTablo.do?alt_id=1070

mezunu 724, lise ve dengi meslek okulu mezunu 1451 kişi, üniversite mezunu 564, bilinmeyen ise 133 kişidir. ¹²

İŞKUR verilerine baktığımızda ise, 2016 yılı verilerine göre 129 eski hükümlü kadın İŞKUR'a başvuru yapmış ve 5 kadın işe yerleştirilmiştir. 2017 verilerine göre 160 eski hükümlü kadın İŞKUR'a başvuru yapmış ve hiçbir kadın işe yerleştirilmemiştir. 2017 yılında kamuda açık kontenjan sayısı 810'dur. 1979-2017 yılları arasında toplam 3.644 eski hükümlü kadın İŞKUR'a başvuru yapmış; başvuru yapan kadınlardan 202 kişi kamu, 1.291 kişi özel sektör olmak üzere toplamda 1.493 kadın işe yerleştirilmiştir. ¹³

Son yıllarda TÜİK ve İŞKUR tarafından toplanmış verilere baktığımızda, kadın işsizlik oranının yüksek olması, hapisaneye giren kadınların mesleki ve eğitim durumları dağılımları itibariyle; hapisane sürecinde hem meslek edinme hem de öğrenime devam etmekte ayrımcılık ve hak kayıpları yaşandığını da göz önünde bulundurduğumuzda tahliye olan kadınların tahliye sonrası süreçteki birçok zorlukla birlikte yeniden istihdama katılımları ve ekonomik olarak da güçlenmeleri oldukça zordur.

Kadın istihdamı ve kadın mahpuslara dair yukarıda özetlediğimiz verilere ulaşılabilirken, LGBTİ+'lara dair istihdam ve adalet istatistiklerine baktığımızda hiçbir kamu kurumu tarafından kayıt altına alınmış resmi veri bulunmamaktadır! Medyadaki verilere baktığımızda ise cinsiyet uyum operasyonları sonucunda "erkek cezaevi"nden "kadın cezaevi"ne geçiş yapan trans mahpuslara dair karşılaştığımız haberler ile sınırlıdır!

Kadın ve LGBTİ+'lar için hapisane öncesi şiddet ve ayrımcılık, hapisane sürecindeki hak ihlalleri ve temel haklara dahi erişimde yaşanan sıkıntılar ile birlikte artan mahpus sayısı ve hem hapisanede hem tahliye sonrası süreçte destek mekanizmalarının yetersizliği, tahliye sonrasında kadın ve LGBTİ+ istihdamının az olması; kadın ve LGBTİ+'ların salıverilmeye hazırlık ve tahliye sonrası süreçte güçlendirici-destekleyici psikososyal hizmetler ve tahliye olmuş kadın ve LGBTİ+'ların istihdamına ilişkin cinsiyet kimliği ve cinsel yönelime duyarlı politikalar geliştirilmesini gerekli kılmaktadır.

Salıverilmeye Hazırlık ve Tahliye Sonrası Süreç - Kadın ve LGBTİ+'lara Yönelik Mekanizmalar ve İstihdama Katılım

9. Madde I: Özgürlüğünden yoksun bırakılmış tüm cinsel yönelimlerden, tüm cinsiyet kimliklerinden, tüm cinsiyet ifadelerinden ve tüm cinsiyet özelliklerinden kişilerin ihtiyaçları ve hakları için politikalar oluşturun, uygulayın ve kişileri de bu politikalarda karar alma mekanizmalarına dâhil olabilmelerini sağlayın.

9. Madde J: Cinsel yönelim, cinsiyet kimliği, cinsiyet ifadesi ve cinsiyet özelliklerinden kaynaklı özel durum ve hassasiyetleri göz önünde bulundurarak tüm kişilerin

¹² TÜİK adalet istatistikleri. Suç türü ve eğitim durumuna göre ceza infaz kurumuna giren hükümlüler. http://www.tuik.gov.tr/PreTablo.do?alt_id=1070

¹³ İşkur Yıllık İstatistik Bültenleri. Tablo 31, 32 ve 34. <https://www.iskur.gov.tr/kurumsal/istatistikler/>

güvende olduğundan emin olun ve hapisane koşullarında etkili bir idare sağlayın.
(The Yogyakarta Principles, 2017)

Kişilerin tahliye süreçleri hapisane süreçleri ile başlıyor. Kadın ve LGBTİ+ mahpusların hapisane süresince yaşadıkları cinsiyet kimliğine ve cinsel yönelime dayalı şiddet ve ayrımcılıklar, temel haklara erişimde yaşanan sıkıntılar ve hak ihlalleri kişilerin süreç içerisinde konumlarını birçok açıdan (sosyo-ekonomik, psikososyal) daha çok etkilerken; salıverilmeye hazırlık sürecinde destekleyici-güçlendirici mekanizmaların eksikliği ve tahliye sonrasında destekleyici takip mekanizmaları ve hizmetlerin eksikliği kişileri hapishaneden tahliye sonrasında toplumsal hayata eşit bir şekilde katılımları önünde engeller oluşturmaya devam ediyor.

Yukarıda adalet ve istihdam verilerinde de görebileceğimiz üzere, kişilerin hapisane süreci öncesindeki işsizliği ve eğitim durumları, hapisane sürecinde işlerini kaybetme ve eğitime ara vermek durumunda kalınması, hapisane sürecinde herhangi bir çalışmaya katılımın kısıtlanması gibi süreçler; hapisane süreci sonrasında da atfedilen “eski hükümlü” kimliği ile birleşince tahliye sonrası sürecin diğer zorlukları ile birlikte kişilerin iş bulma olasılıkları oldukça azalıyor. Özel sektörde “eski hükümlü” çalıştırma kotasının 2008 yılında kaldırılması ile birlikte sadece kamuda çalıştırma zorunluluğunun olması ve kamudaki kapasitenin de az olması sebebiyle de birçok kişi tahliye olduktan sonra iş bulmada zorluklar yaşıyor.

2008 yılında mahpusların yaşamlarını iyileştirmek ve tahliye olan kişilere de destek olmak için Mahsus Mahal Derneği kuruldu. Dernek çalışmalarını aktaran Aytekin Yılmaz, Hürriyet Gazetesi’ne verdiği bir röportajda tahliye olmuş kişilerin işsizlik ile bağlantılı olarak yeniden hapishaneye dönme olasılıklarını şu şekilde değerlendiriyor: “...Hapisten çıkanlara destek olması amacıyla kurulan koruma kurullarının vizyonu misyonu büyük ama aktivitesi zayıf çünkü bütçesi ve yaptırım gücü yok. Eski hükümlüyü işe yerleştiremiyorlar. Sadece önerebiliyorlar. Bu insanlar istihdam edilemeyince yine suç işleyip cezaevine dönüyor veya aramızda işsiz dolaşıyor.” ve “...hapishaneden çıkan 18-20 yaş arası gençlerin yüzde 68’inin suç işleyerek hapse geri döndüğünü” ekliyor (Mengi, 2014).

Özellikle de hapisanedeki kadın mahpusların durumuna baktığımızda kadın mahpusların sadece belli bir kısmının hapisanedeki çalışma alanlarından faydalanabildiğini biliyoruz. LGBTİ+ mahpuslar ise idarenin güvenliği gerekçe göstermesi sebebiyle çoğunlukla hapisanedeki çalışmalara katılamıyor. Bununla birlikte hapisanelerde var olan iş kollarında ise cinsiyetçi bir iş bölümü var (Duman, 2016). Hapisane sürecinde sosyo-ekonomik destekten yoksun olan birçok kadın ve LGBTİ+ mahpus için ise hapisanede çalışıyor olmak hem hapisane sürecindeki maddi ihtiyaçlar için hem de tahliye sonrası iş bulmakta oldukça önem taşıyor.

Birleşmiş Milletler Uyuşturucu ve Suç Ofisi tarafından yayınlanan *Kadınlar ve Hapsedilme El Kitabı*’nda belirtildiği üzere, hapisane sonrası süreçte kadın mahpuslar sosyal kalıp yargılara bağlı olarak belli ayrımcılık biçimlerine maruz bırakılmaktadırlar. Hapisane sonrası süreç, genellikle sosyal çevreleri tarafından reddedilmeye de bağlı olarak desteksiz kalma sürecine dönüşmektedir. Eğer kişi şiddetli bir ilişki sonrasında hapishaneye girdiyse hapisane sürecinden sonra bir yandan hapisane dışı hayata hazırlanma ve bir yandan da hukuki, sosyal ve ekonomik zorlukların olduğu

yeni bir hayat kurma yüklerinin altında kalmaktadır. Ayrıca tahliye sonrasında bazı ülkelerde kadınların öldürüldüğüne dair veriler de var, özellikle kadın “ahlaki suçlar” veya cinsel saldırı ve cinsel istismardan hayatta kaldıysa. Bir diğer risk ise şiddet olan evliliğe geri dönme ya da rızaları dışında evlenmek zorunda bırakılmaktır. Bu nedenle de özel koruma ve destek sistemine ihtiyaç vardır (UNODC, 2014). Türkiye’de ise hapishane süreçlerinde psikososyal destekler yetersiz kalmaktadır. Bununla birlikte hapishanedeyken kadınların erkeklere göre rehabilitasyon (kapatılma sürecinin etkilerine yönelik çalışmayı içeren) programlarına erişimlerinin az olması kadınları sonraki süreçte de olumsuz etkilemekte; sadece tahliyede değil sonraki süreçte de ek destekleyici mekanizmalara ihtiyaç duyulmaktadır. Hapishanedeki Kadınlar için Savunuculuk Ağı’nın¹⁴ raporuna göre kadınlara yönelik rehabilitatif programlar istihdama katılım, barınma, madde kullanımı, ruh sağlığı, cinsel taciz ve travma konularını içermelidir (WIPAN, 2014). Yayınlanan rapora göre, barınma sorunu ve evsizliğin yeniden suç ve yeniden hapishane ile ilişkisi arasındaki bağ kanıtlanmıştır. Hapishaneden tahliye olan kadınlar, erkeklere göre ev bulmada zorluklar yaşamaktalar; bu daha fazla evsizlik, borç, depresyon, izolasyon ve sosyal dışlanma ile sonuçlanmaktadır. Hapishane sonrası evsizlik kadınların sokakta yaşaması cinsel ve fiziksel şiddete açık hale gelmesi ve madde bağımlılıklarının sürdürülmesi ile sonuçlanmaktadır (WIPAN, 2014). Kaldı ki erkeklerin birçoğu hapishane sonrasında da aile desteği ve sosyal desteklerden yararlanırken, kadın ve LGBTİ+’lar sosyal desteklerden genellikle yoksun bırakılırlar. Mahsus Mahal Derneği’nin yapmış olduğu araştırma göstermiştir ki, kadın mahpusların % 70’i, iki veya daha fazla akıl ve ruh sağlığı problemleri ile baş etmek durumunda kalmıştır (Söylemez, 2011). Yapılan araştırma sonrasında çıkan raporda tahliye olan kadın mahpusların karşılaştıkları psikolojik zorlanmalara şu şekilde yer verilmiştir: “... Eski kadın mahpuslarda korku ve kaygı çok daha fazla yaşanıyor. Eski mahpuslar kitabını hazırlarken bu gerçeğin farkına vardık. Bazı eski kadın mahpuslardan geçmiş deneyimlerini bizimle paylaşmalarını istedik. Hapishaneli bir geçmiş üzerine konuşmak, yazmak istemeyen bir tepkiyle karşılaştık. “Oraya ait bir şey konuşmak istemiyorum” diyenler oldu. Hapishaneli bir geçmişle yüzleşmenin kolay olmadığını biliyoruz” (Yılmaz, 2011).

Barınma, istihdam, psikolojik ve fiziksel sağlık, şiddet ve ayrımcılıkla mücadele, sosyal ilişkiler gibi birçok alanda farklı zorluklar yaşayan ve desteklenmeye ihtiyaç duyan kadın ve LGBTİ+ mahpuslar için çoklu destek mekanizmaları gerekmektedir. Kadın mahpuslar özelinde hazırlanmış olan Bangkok Prensipleri Madde 46-47: cinsiyete duyarlı tahliye öncesi/sonrası kapsamlı entegrasyon programlarının oluşturulması ve uygulanmasını ve bu konuda yetkin otoriterlerin alandaki diğer sosyal servisler, yerel gruplar, sivil toplum kuruluşları ile birlikte çalışmasını, tavsiye eder. Tahliye sonrası süreç için de ihtiyacı olan kadınların psikolojik, tıbbi, hukuki vb. ek desteklerin sosyal entegrasyon için sağlanması gerektiğinin altını çizer (UNODC, 2011). Bu nedenle tahliye öncesi ve sonrası süreç entegrasyonu hapishaneden başlayarak toplumda eşit bir birey olarak kadın ve LGBTİ+’ların var olması için takibi, izlemeyi, desteklemeyi ve güçlendirmeyi gerekli kılar (UNODC, 2014).

Türkiye’de hâlihazırda var olan mekanizmalara yukarıdaki bölümde değinmiştik. Özel programlar gereken tahliye olmuş kadın ve LGBTİ+’lar için henüz cinsiyet kimliği ve cinsel yönelime duyar-

14 The Women in Prison Advocacy Network

lı programlar geliştirilmemiş ve uygulanmıyor olmasına rağmen önümüzdeki dönem de stratejik planlarda aşağıda bahsettiğimiz planlamalar dışında detaylı bir programa yer verilmemiştir.

Adalet Bakanlığı 2015-2019 Stratejik Planı'nda kadın mahpuslara yönelik çalışmalardan iki maddede bahsedilmiştir. Bunlardan bir tanesi dezavantajlı gruplara yönelik uygulamaları geliştirmek bölümünde şu şekilde yer almıştır: "Adalet sisteminde dezavantajlı gruplara yönelik uygulamaların etkin hale getirilmesi hayati öneme sahiptir. Bu alanda çocukların korunması, engellilerin gözetilmesi ve kadınlara yönelik uygulamalar öne çıkan konular olmaktadır. Günümüzde birçok ülkede dezavantajlı kesimlere yönelik özel bazı tedbirler alınmaktadır. Bu tedbirler hak arama mekanizmalarının güçlendirilmesi ya da hak arama yolları hakkında belirtilen kesimlerin bilgilerinin artırılması gibi önlemleri içermektedir." Bu maddeye bağlı olarak "mağdur" odaklı uygulamalar geliştirilmesi stratejileri içerisinde 2018 yılında "Çocuk ve kadınlara yönelik Aile ve Sosyal Politikalar Bakanlığı'nca oluşturulan telefon hatları birleştirilerek etkinliği arttırılmak suretiyle hizmet veren tek bir mağdur hattı oluşturulacaktır." şeklinde bir hedef belirtilmiştir (Adalet Bakanlığı Stratejik Planı, 2015-2019). Adalet Bakanlığı Stratejik Planı performans raporunda ise hedefin programda olduğuna dair bilgi bulunmasına rağmen bu hedefin henüz gerçekleştirildiğine dair bir bilgi yer almamaktadır.¹⁵

Çalışma ve Sosyal Güvenlik Bakanlığı birçok paydaş kurumla birlikte *Dezavantajlı Kişilerin Sosyal Entegrasyonu ile İstihdam Edilebilirliklerinin Geliştirilmesi Projesi*'ni yürütmüştür.¹⁶ Proje kapsamında tahliye olmuş kişilerin istihdamına yönelik "Fark Yok" kampanyası yürütülmüştür.¹⁷ Eski hükümlülere karşı oluşan önyargının farkına varılmasına yönelik bu kampanya kapsamında kadın ve LGBTİ+'ların istihdamına ise değinilmemiştir. Çalışma ve Sosyal Güvenlik Bakanlığı 2014-2023 yılı Ulusal İstihdam Stratejisi'nde ise kadınların istihdama katılımlarının düşük oranda olması sebebiyle kadın istihdamının arttırılmasına yönelik stratejilerin içerisinde tahliye olmuş kadınların istihdamına yönelik herhangi bir hedef belirtilmemiştir. (Ulusal İstihdam Stratejisi, 2014-2023). Bununla birlikte Çalışma ve Sosyal Güvenlik Bakanlığı'nın Ulusal İstihdam Stratejisi'ne bağlı Özel Politika Gerektiren Grupların İstihdamının Arttırılması belgesinde eski hükümlü kadınların ekonomik ve sosyal yaşama katılımlarının desteklenmesinde Aile ve Sosyal Politikalar Bakanlığı sorumlu kurum olarak gösterilerek "*Çeşitli sebeplerle ekonomik ve sosyal yaşamın dışında kalan, özel politika gerektiren kadınların topluma kazandırılabilmesi adına projelere öncelik tanınacak, mesleki eğitim kurslarına yönlendirilmeleri sağlanacaktır.*" hedefi belirtilmiştir (Ulusal İstihdam Stratejisi).

Hapishaneden tahliye olan ve toplumsal yaşama katılan kadın ve LGBTİ+'ların cinsiyet kimliği ve cinsel yönelime özgü ihtiyaçları vardır (Richie, 2001). Cinsiyet kimlikleri ve cinsel yönelimler için çeşitlendirilmiş ve güçlendirici-destekleyici özel mekanizmalar içeren bir tahliye sonrası süreç için Baldry *Geçişteki Kadınlar* makalesinde öncelikle kadınların deneyimlerine odaklanmayı önerir çünkü hâlihazırda hapishaneler yapısal olarak "ataerkil" deneyime dayanmaktadır; bu nedenle de öncelikle tahliye sonrası süreçte kadınlar için güvenli alanlar yaratmanın önemini altını çizer

15 Adalet Bakanlığı 2018 Yılı Performans Programı. <http://www.sgb.adalet.gov.tr/performans/2018.pdf>

16 <http://www.desip.org/>

17 https://www.youtube.com/watch?v=7Xk_D0QLwR8

(Baldry, 2010). Buradan yola çıkarak bizler de hapishane deneyimi olan tahliye olmuş kadın ve LGBTİ+’larla görüşmeler yaparak, özellikle tahliye sonrasında istihdama katılma süreçlerindeki deneyimlerini dinlemek istedik ve bu deneyimlerden yola çıkarak kamu kurumları ve sivil toplum örgütlerine alandaki çalışmalarını sorduk.

“Kendi çabalarımla birkaç yerde sekreterlik yaptım... Sonra ailemin de araya birilerini sokmasıyla belediyenin taşeron firmasında işe başladım... Sabıkalı olduğum kısa sürede yayıldı. Bir kadından, hem de siyasi davadan onca işkenceden geçerek, 10 yıl içerde yatması beklenemezdi (!) O nedenle “arıza” “erkek Fatma” gibi yakıştırmalar duydum... Yüzüme söylenemese de böyle yakıştırmalar kulağıma geliyordu...”
(Yılmaz, 2011)

YÖNTEM

Araştırma kapsamı tahliye olmuş kişileri, sivil toplum örgütleri ve inisiyatifleri, meslek odası ve sendikaları, kamu kurumları ve işverenler ile görüşmeleri içermektedir. Görüşmeler İstanbul, Ankara, Diyarbakır olmak üzere üç ayrı ilde yapılmıştır. Çalışma süresince İstanbul’da 6 sivil toplum örgütü ve inisiyatif, 5 sendika ve meslek odası, 6 tahliye olmuş kişi, Adalet Bakanlığı’na bağlı 3 kamu kurumu, ve ayrıca 2 kamu kurumu, 6 işveren ile; Ankara’da 3 sivil toplum örgütü, 4 sendika ve meslek odası, Adalet Bakanlığı’na bağlı 3 kamu kurumu ve ayrıca 2 kamu kurumu, tahliye olmuş kişiler ve işveren ile; Diyarbakır’da 2 sivil toplum örgütü ve inisiyatif, 3 sendika ve meslek odası, Adalet Bakanlığı’na bağlı 3 kamu kurumu ve ayrıca 2 kamu kurumu, 3 tahliye olmuş kişi ve işverenle ile görüşme hedeflenmiştir.

Katılımcılar

Tahliye olmuş kişiler; Hapishane tecrübesi bulunan kişilerden kişilerin hemen iş arama sürecine giremeyebileceği göz önünde bulundurularak tahliye olmasının üzerinden 6 ay geçmiş kişilerle görüşmeler yapılmıştır.

Sivil toplum örgütleri ve inisiyatifler; Görüşme yapılan sivil toplum örgütleri ve inisiyatiflerden araştırma sürecine kadar hapishaneler alanında çalışmalar yürütmüş sivil toplum örgütleri ve inisiyatifler seçilerek görüşmeler gerçekleştirilmiştir.

Kamu kurumları; Adalet bakanlığına bağlı kurumlardan özellikle hapishane sonrası süreçten de sorumlu olan denetimli serbestlik, yardım ve koruma kurulları, ceza infaz kurumu ile tutukevleri işyurtları ile görüşülmeye çalışılmış ve hapishane sonrası salıverilmeye hazırlık süreçleri ve bu süreçte sağlanan destekler ve istihdama katılım ile ilgili bilgi toplanması hedeflenmiştir. Adalet bakanlığına bağlı kurumlarla birlikte kamu iş arama-bulma ve istatistik kurumları ile de görüşmeler gerçekleştirilmiştir. İşkur ve Tüik ile verilerle ilgili görüşmeler hedeflenmiştir.

Özel sektör; Çalışma süresince farklı sektörlerden (medya, otomotiv, tekstil, teknoloji, inşaat) işverenlere ulaşılmaya çalışılmıştır.

Yukarıdaki gruplardan kişilere araştırma için özel randevu yoluyla ulaşılmış ve görüşme yapılmıştır. Görüşmeler genellikle 1-2 saat aralığında sürmüştür.¹⁸ Görüşme yapılan kişilerden araştırmanın amacı anlatılarak araştırmaya katılma ve bilgi temini konusunda onay alınmıştır. Görüşme yapılan tüm kurumlar ve kurumlardaki görüşülen kişilerden anonim olarak bilgi toplanmıştır.

Araçlar

Tahliye olmuş kişilerle yapılan görüşmeler yarı yapılandırılmış derinlemesine görüşme formunda yapılmıştır. Görüşme sorularını Ek.1'de bulabilirsiniz.

Sivil toplum örgütleri, inisiyatifler ve kamu kurumları ile yapılandırılmış görüşmeler yapılmıştır. Sivil toplum örgütleri ve inisiyatiflere yönelik görüşme soru formunu Ek.2'de kamu kurumlarına yönelik soru formunu Ek.3'te bulabilirsiniz.

Ayrıca işverenlerin tutumlarına araştırmak için kullanılan anketi Ek.4'te bulabilirsiniz.

Denetimli Serbestlik Müdürlüğü Bilgi Edinme dilekçesini E.5'te bulabilirsiniz.

ANALİZ VE SONUÇLAR

Eski mahpuslarla yapılan derinlemesine görüşmelerde, sivil toplum kurumları ile yapılan görüşmelerde ve kamu kurumlarıyla yapılan görüşmelerde istihdam alanında yaşanan ve tahliye sonrası yaşanan sorun alanlarına dayalı çıkan görüşme sonuçları, öneriler ve yorumlar aşağıda sırasıyla yer almaktadır.

1. Tahliye olmuş kişilerle yapılan derinlemesine görüşmeler: kişisel bilgiler, hapisane süreci ve tahliye sonrası süreç ve öneriler kısmı olmak üzere 3 bölümden oluşmaktadır. Derinlemesine görüşmeler sonucu çıkan bilgilere baktığımızda;

1.a. Kişisel veriler:

Görüşmeye katılan kişilerin yaş aralıkları 22 ile 54 arası değişim göstermektedir. Katılımcıların beyan ettikleri cinsiyet kimlik dağılımları: 5 kadın, 4 erkek ve 1 trans kadın ve kendi beyan ettikleri cinsel yönelimleri ise 5 kişi heteroseksüel, 3 kişi homoseksüel, 1 kişi biseksüel, 1 kişi genderqueer'dir. Görüşme yapılan kişilerin eğitim durumlarına ilişkin veriler ise 3 kişi ilkokul, 2 kişi lise, 5 kişi ise üniversite mezunudur.

18 Yapılan görüşmelerin, görüşme formları ve ses kayıtları Kadav'ın arşivinde saklı tutulmaktadır.

1.b. Hapishane süreci ve tahliye sonrası süreç:

Derinlemesine görüşme yaptığımız kişilerin hapishane deneyimine baktığımızda, 9 kişinin ilk defa hapishane deneyimi yaşadığını 1 kişinin ise iki kere hapishane deneyimini yaşadığını görüyoruz. Bu kişilerin mahkûmiyet tipine baktığımızda ise 8 kişinin tutuklu bir kişinin hem tutuklu hem hükümlü bir kişinin ise sadece hükümlü olduğunu söyleyebiliriz.

Hapishane süreçlerinde yaşadıkları ekonomik sıkıntılarla baş etme yöntemleri üzerine konuştuğumuzda, 6 kişi sadece aile desteği aldığını, 2 kişi sadece hapishanedeki atölyede çalışıp geçinmeye çalıştığını, 1 kişi arkadaş desteği aldığını, 1 kişi de ekonomik sıkıntı yaşamayarak hapishane sürecini geçirdiğini beyan etmiştir. Ek olarak görüştüğümüz kişiler arasında yer alan trans mahpus hapishane sürecinde dışarıdan yeteri kadar maddi destek alamadığı için hapishanedeki atölyede çalışmak istediğini; ama hapishane yönetiminin güvenlik gerekçesi sebebiyle transları çalıştırmadığını ve hiçbir atölyeye dâhil edilmediğini ifade etmiştir. Görüştüğümüz kişiler hapishane sürecindeki maruz bırakıldıkları şiddeti şu şekilde açıkladılar: 4 kişi cinsiyet kimliğinden dolayı, 2 kişi cinsel yöneliminden dolayı, 2 kişi hem cinsiyet kimliğinden hem de cinsel yönelimi sebebiyle sözlü, ekonomik, fiziksel, psikolojik şiddette maruz bırakıldığını söylemiştir. Bunlara ilaveten, 1 kişi cinsel yönelimini açıklamadığından, 1 kişi de hiçbir şekilde herhangi bir şiddet biçimine maruz bırakılmadığını belirtmiştir. Aynı zamanda görüştüğümüz bir kişi bulunduğu yerde LGBTİ+ koğuşu olmaması sebebiyle trans kimliği sebep gösterilerek tecrit altında tutulduğunu ifade etmiştir.

Görüşülen kişilerle hapishane sürecinde dışarıdaki kadın ve LGBTİ+ derneklerle ve oluşumlarla kurdukları ilişki üzerine konuştuğumuzda, 7 kişi hapishanedeyken birçok kadın ve LGBTİ+ alanında faaliyet gösteren kurumlarla iletişim halinde olduğunu belirtti. Görüşmeciler mektuplaşma yoluyla hapishane sürecinde yaşadıkları hak ihlalleri üzerinden kurumlarla iletişim kurduklarını ifade ederken, 3 kişi de herhangi bir kurumla iletişim kurmadığını beyan etti.

Tahliye sonrası olan bölümde, görüşme yaptığımız kişilere tahliye sonrasında iş arama-bulma süreçlerini ve tahliye sonrasındaki süreçlerini nasıl geçirdiklerine dair sorular sorularak görüşmeye devam edilmiştir.

İstihdam durumuna baktığımızda, 5 kişinin hapishane öncesi ve sonrası çalıştığını 5 kişinin ise hapishane sürecinden önce çalışıp tahliye sürecinden sonra çalışmadığı ortaya çıkıyor. İş alanı bulan 5 kişi de aslında ilk başta iş bulamadıklarını; lakin daha sonra tanıdıklık ve dayanışma aracılığı bir ile bulabildiklerini belirttiler. İş bulamayan 5 kişi ise bulamama nedenlerini şöyle sıralıyorlar: Bir kişi denetimli serbestlik şartı ile tahliye olduğunu, haftada 2 günden fazla imza atmak için karakola gitmesi gerektiğini ifade etti. Bu sözlerine ek yapan kişi işverenlerin bu duruma olumlu bakmadığını, izin almanın başlı başına bir problem olduğunu dillendirdi. Görüşme yapılan bir diğer kişi hapishane süreci yaşamış birine işverenlerin güven duymadıklarını ve kendilerini tehlikeli gördüklerini belirtti. Başka bir kişi ile görüşmeye devam ederken, işverenlerin cinsiyet kimliğine dayalı transfobik davranışları nedeniyle çalışmadıklarını söylerken; bir başka kişi de sicil kaydından dolayı işverenlerin “temiz sicilli” kişiler aradıkları gerekçesiyle olumsuz geri dönüşler aldığını aktardı. Yaşadığı şehirden hapishane sürecinden dolayı ayrılmak zorunda kaldığını ve taşındığı yeni

şehre adapte olamadığını söyleyen bir diğer kişi ise iş verecek kimseyi tanımadığını ve bu nedenle iş bulamadığını ekledi. Görüşme yapılan kişilerden biri işverenlerin cinsiyet kimliğinden dolayı “iş yapamazlar” algısının olduğu ve bu gibi tutumların işe almama nedenleri arasında ilk sırada yer aldığını ifade ederken; görüşülen kişilerden birçoğu bu nedene ek olarak aile baskısı, eve kapatılma olduğunun da altını çizdi. Bu olumsuzluklar üzerine görüştüğümüz kişiler bu süreci psikososyal olarak şu şekilde değerlendiriyor: moral bozukluğu, uykusuz geceler, çözümü evlilik gibi başka şeylerde bulma, umutsuzluk, mutsuzluk, geçmiş hatırlatan kişilerle ilişkilerin kesilmesi gibi güçsüzleştikleri ve güçlenebilecek destekleri alamadıkları veya bir mekanizmaya başvuramadıkları sebebiyle zorlayıcı bir süreç geçirdiklerini belirtiyorlar. Aynı zamanda görüştüğümüz kişiler şu an sadece odaklandıkları en önemli konunun denetimli serbestlik olduğunu ve bir an önce bu sürecin tamamlanmasının kendi geleceklerine dair en önemli konu olduğunu da dillendirdiler.

1.c. Tahliye olmuş kişilerin yaptığı öneriler ve yorumlar:

- Kadın dayanışma merkezlerinin sayısı artırılması ve bu alanı destekleyecek mekanizmalar yaratılması,
- Tahliye olmuş kadınlara ve LGBTİ+lara istihdam alanı yaratacak meslek edindirme kursları ücretsiz olarak sağlanması,
- Psikososyal destekler için güvenilir alanların yaratılması,
- Özel sektörde eski hükümlü çalışma kotasının yasal olarak geri getirilmesi,
- Şartlı tahliye koşullarının kişinin hayatını kolaylaştırıcı yönde olması,
- Tahliye olmuş kişilere zorunlu ve ücretsiz psikolojik destek imkânları yaratılması,

2. Sivil toplum örgütleri, sendika ve meslek odalarından istenilen randevu taleplerine buldukları şehir özelinde bu alanda çalışmalarını olmaması sebebiyle olumsuz geri dönüş yapanlara baktığımızda, Diyarbakır'da DİSK, KESK, TİHV, TİSK; İstanbul'da İHD, Deli Dalgalar İnisyatifi, TİSK, Görülmüştür İnisyatifi; Ankara'ya baktığımızda ise İHD ve DİSK yer almaktadır. Hiçbir şekilde cevap alamadığımız kurumlar ise: Ankara'da TOBB, TİHV, KESK ve İstanbul'da TUSİAD ve Kagider'dir. Görüşme yaptığımız kurumlar ise Diyarbakır İHD, İstanbul TİHV, CİSST, KESK, ve DİSK'tir.

2.a. Kurumların faaliyet alanlarına dair bilgiler:

Diyarbakır İnsan Hakları Derneği, 32 yıldır işkenceyi önleme, hapisaneler, insan hakları akademisi, kayıplar, çocuk, kadın gibi alanlarda komisyonlar eşliğinde çalışmalarını yürütmektedir. Ağırlıklı çalışma alanı hapisaneler olan kurum, hapisane içindeki mahpusların başvuruları üzerine çalışmalarını yürütmektedir.

İstanbul TİHV, insan hakları alanında çalışan kurumun temel faaliyeti, işkence görenlerin ve ya-

kınlarının yaşadıkları travma ile baş ederek; fiziksel, ruhsal, sosyal iyilik haline ulaşmalarına ve her düzeydeki çalışmalar ile işkencenin önlenmesine katkı sağlamaktır. Hapishanelerle ilgili yaptıkları çalışmalar ise şöyledir: Hapishanedeki hasta mahpuslarla ilgili çalışmaların yapılması, yurtiçinde ve yurtdışında konferansların düzenlenmesi, hapishanede yaşanan olayların, işkencelerin dışarıya duyurulması, basın açıklamaları yapılması, bilimsel analizler yapılması, ölüm orucu sonrası sürecinde Wernicke Korsakoff Sendromu kişilerin iyilik haline dönmeleri ve sosyal hayata buluşmaları için çalışmaların gerçekleştirilmesi, hapishanelerdeki işkence vakarını takip edilmesi, B1 vitaminin kullanımı ile ilgili bilimsel çalışmalar yapılması.

CİSST, İnsan hakları alanında çalışan CİSST özel olarak özel ihtiyacı olan mahpuslar üzerine çalışma yürütmektedir. Bu özel alanlara baktığımızda; LGBTİ, kadın, yabancı, işçi, öğrenci, ağır müebbet, yaşlı, sağlık, roman ve engelli mahpuslarla ilgili 10 yıldır çalışma yürütmektedir. Verilen destek mekanizmalarına baktığımızda; mektuplaşma, savunuculuk, konferans düzenleme, hapishanelerde yaşanan hak ihlalleri üzerine insan hakları başvurularının yapılması, danışma hattı, kampanyalar düzenleme, mektuplardan raporlar çıkarma, kitap çıkarma, mahpuslara kitap yollama olarak söyleyebiliriz.

DİSK, Türkiye Devrimci İşçi Sendikaları Konfederasyonu (ya da kısaca DİSK), 13 Şubat 1967 tarihinde Türk-İş'ten ayrılan Maden-İş, Lastik-İş, Basın-İş ve bağımsız Gıda-İş, Türk Maden-İş (Zonguldak) sendikaları ve onların genel başkanları olan Kemal Türkler, Rıza Kuas, İbrahim Güzelce, Mehmet Alpdündar ve Kemal Nebioğlu tarafından kurulan işçi sendikaları konfederasyonudur. 12 Eylül Askeri Darbesi ile kapatılmasının ardından 19 Ocak 1992 tarihinde yeniden kurulmuştur.

KESK, Kamu Emekçileri Sendikaları Konfederasyonu, kısaltması KESK olan 8 Aralık 1995'te kurulan memur sendikaları konfederasyonu. İlk olarak 28 Mayıs 1990 yılında eğitim emekçileri EĞİTİM-İŞ'i (Eğitim İşkolu Kamu Görevlileri Sendikası) kurdu. Ardından EĞİTİM-SEN (Eğitim, Bilim ve Kültür Emekçileri Sendikası) ve TÜM BEL-SEN'den (Tüm Belediye Memurları Sendikası) başlayarak çok sayıda sendika kitlesel başvurularla kurulmaya başlandı.

2.b. Tahliye sonrası süreç ile ilgili yapılan çalışmalara dair bilgiler:

Sivil toplum örgütleriyle ve kamu kurumlarıyla yapılan görüşmelerde tahliye sonrası yaptıkları çalışmalar üzerine konuştuğumuzda tahliye olmuş kişilerin iş arama ve mülakat süreçlerinde karşılaştıkları ve beyan ettiklerin sorunlar, iş bulamayan eski mahpusların cinsiyet kimliği dağılımları, cinsiyet kimliği tahliye sonrasında istihdama katılımda etkisini ve eski mahpusların tahliye sonrasında iş bulabilmek için hangi süreçlerden geçtiğine dair sorduğumuz sorulara bu alan üzerine herhangi bir çalışma yapmadıkları için cevap bulunamamıştır.

2.c. Sivil toplum örgütleri, sendika ve meslek odalarının yorum ve önerileri:

- Eski hükümlüler için özel sektörde zamanında yapılan kota uygulaması geri getirilmeli ve ek olarak cinsiyet kotası getirilmesi,

- Sosyal sorumluluk projeleri ile kadınların önünün açılması,
- Devlet sivil toplum örgütlerinin üzerindeki baskıyı kaldırması ve onlarla işbirliği yapması,
- Eski mahpusların yetenek ve beceri alanlarına göre istihdam alanları açılarak bu alanlar ve kişiler desteklenmesi,
- Hapishanelerde mahpus sendikalarının kurulması,
- Tahliye olmuş kadın ve LGBTİ+lara istihdam alanı için devletin bütçe ayırması ve desteklemesi
- Devletin toplumsal barışı sağlaması,
- Devletin ve sivil toplum örgütlerinin yaptığı çalışmalarda tahliye olmuş kadın ve LGBTİ+'ların fikirlerinin alınarak yöntem ve yolların birlikte oluşturması,
- Devletin işten çıkan ya da çıkartılan kişiler için verdiği geçici işsizlik maaşı gibi uygulamaları hapishaneden tahliye olan kadın ve LGBTİ+'lar için de uygulaması,
- Devletin tahliye olmuş ve barınma sorunu yaşayan yalnız kadın ve LGBTİ+'lar için geçici barınma desteği sağlanması,
- Hapishanede verilen kursların ve atölyelerin tahliye sonrasında kişilerin meslek ve iş alanına fayda sağlayıcı şekilde olmasına önem verilmesi,

3. Kamu kurumlarından istenilen randevu taleplerinin geri dönüşlerine baktığımızda, Denetimli Serbestlik Müdürlüğünün, Ceza ve İnfaz Kurumu ve Tutukevleri İşyurtlar Kurumu, Yardım Merkez ve Koruma Kurullarının Adalet Bakanlığı'ndan izin alınması ile ancak görüşme ve bilgi paylaşılacaklarını belirterek olumsuz geri dönüş yapmışlardır. Bakırköy DSM'nin ise yoğunluktan dolayı olumsuz geri dönüş bildirmiştir. TUIK'ten ise randevu istenmesine rağmen İstanbul, Ankara ve Diyarbakır'dan geri dönüş alınamamıştır. Tek görüşme yapılabilen kamu kurumu ise İşkur'dur.

İŞKUR, yapılan görüşmede kadın istihdamına yönelik faaliyet alanlarına baktığımızda ortak çalıştığı paydaşlar: ŞÖNİM, Denetimli Serbestlik Merkezleri, STK'lar, hapishane yönetimleri olmak üzere birçok kamu ve özel kurumlara iş birliği yürüttüğünü yapılan görüşmeden çıkarabiliriz. Bu paydaşlar ile verdiği desteklere gelince danışmanlık, meslek kursları, farklı geliştirici eğitimler, seminerler, atölyeler ve kurumlarda iş arayan kişilerin İŞKUR'a yönlendirilmesi üzerinden kurulan mekanizmalardır.

4. Özel sektöre yönelik randevu taleplerimizde ise teknoloji, otomotiv, tekstil, medya gibi farklı sektörlerden karar verici pozisyonda olan kişilere (patron, genel müdür, ceo vb.) ulaşılmasına, bilgilendirme yapılmasına ve kişiler araştırmaya olumlu bakmalarına rağmen kişiler görüşmeye katılmamışlardır. .

TARTIŞMA

2018 yılı Haziran-Aralık aylarında yürüttüğümüz plot araştırma projesinde öncelikle hapisane deneyimi olan kadın ve LGBTİ+'ların tahliye sonrasında istihdama katılım süreçlerindeki deneyimlerine odaklandık ve kişilere istihdama katılımı birlikte ekonomik olarak güçlenmenin hapisaneye geri dönme riskini azaltabilir mi ve bu hangi mekanizmalar aracılığıyla olabilir diye sorduk. Bununla birlikte alanda yürütülen çalışmalar ve var olan mekanizmalara bakmak istedik. Bu sebeple de sivil toplum örgütleri, sendika ve meslek odalarıyla görüşerek, kamu kurumlarına ulaşmaya çalıştık ve kamu kurumlarındaki verileri derledik.

Çalışmanın alandaki bilgiyi edinmeye yönelik bazı eksiklikler hem dış faktörlerden kaynaklı hem de bizden kaynaklı bazı faktörleri barındırmaktadır. Dış faktörlerden başlarsak, özellikle kamu kurumlarından randevu alarak görüşme sürecinin oldukça uzun sürmesi¹⁹ ve Adalet Bakanlığı'na bağlı kurumlar görüşmeye istekli olmalarına hatta görüşme yapmalarına rağmen bakanlık izni olmadan bilgi vermemeleri nedeniyle kamunun elindeki bilgi ve veriye ulaşmakta zorluklar yaşanmıştır. Ayrıca TÜİK ve İşkur verilerinde tahliye sonrası döneme ilişkin cinsiyet kimliği ve istihdama katılım ile ilgili veriler bulunsa da cinsel yönelime dair hiçbir verileme yoktur. Çalışmayı yürütürken, görüşme talep edilen sivil toplum örgütleri ve inisiyatiflerden bir kısmı hapisane alanında çalışma yürütmediği için bir kısmı ise hapisane çalışması yürütse de tahliye sonrası döneme ilişkin çalışma yürütmediği için görüşme talebimize olumsuz dönüş yapmışlardır. Olumsuz geri dönüşler bize hem kadın hem LGBTİ+ hem de hapisane alanında çalışan sivil toplum örgütleri ve inisiyatiflerin tahliye sonrası döneme ilişkin çalışmalarının bulunmadığını göstermektedir. Bununla birlikte tahliye olmuş kişiler mevcut politik atmosferden kaynaklı kendilerini güvende hissetmediklerini belirterek görüşmelere katılmak istememiştir. Farklı sektörlerden karar alma pozisyonunda olan işverenlere (patron, genel müdür, ceo vb.) bilgilendirme yapılarak görüşme istenmesine rağmen olumlu yanıt verenler dahi görüşme yapmaya yanaşmamışlardır. Bu bilgiye erişememizin sebeplerinden biri de bizden kaynaklı faktörlerdir. İstihdama katılım ile ilgili işverenlerle çalışmaların farklı yöntemlerle olması gerektiği deneyimini edinmiş olduk. Tüm bunlarla birlikte araştırma bütçemizin kısıtlı olması sebebiyle Ankara ve Diyarbakır illerinde kurum ve kişilerle yerinde görüşmeleri planlamak konusunda da eksikliklerimiz oldu. Bundan sonra yapılacak çalışmalarda öncelikle salıverilmeye hazırlık ve salıverilme sonrası hizmetlere ilişkin verilerin toplanıp değerlendirilmesi ve bu sebeple sorumlu kurumların bu alana dair dikkatlerini çekerek destekleyici takip mekanizmasının kurulmasına yardımcı olacaktır.

Hapisane sürecinde şiddet ve ayrımcılığın farklı biçimlerine maruz bırakılan, temel ihtiyaçlarını karşılamakta ve temel haklara erişimde zorluklar yaşayan kadın ve LGBTİ+ mahpusların tahliye olma sürecinde ve tahliye olduktan sonra da toplumsal yaşama güçlenerek eşit bir şekilde katılımları için destekleyici mekanizmaların olmadığını gördük. Tahliye sonrası süreçte barınma, iş bulma, eğitime devam etme, sosyal ilişkiler, adalete erişim ve hukuki destek, psikolojik ve fiziksel

¹⁹ Adalet Bakanlığı ile görüşme talebimize yönelik verdiğimiz dilekçeye verilen olumlu yanıt araştırma projesinin tarih aralığına yetişmediği için görüşme 2019 yılında yapılacaktır. Yapılan bilgi edinme başvurularına ise henüz yanıt verilmemiştir.

sağlığa dair destekler gibi çok temel ihtiyaçların olduğunu ve bu ihtiyaçların kadın ve LGBTİ+'lar için özelleştirilmiş mekanizmalarla desteklenmesinin yaşamsal olarak elzem olduğunu söyleyebiliriz. Kadın ve LGBTİ+'ların hapisane süreçlerinin hapisane öncesinde maruz bırakıldıkları şiddet ve ayrımcılıkla olan yakın bağını göz önünde bulundurduğumuzda kişilerin yeniden şiddet ve ayrımcılık döngülerine girmemeleri için, özgür ve güvenli ortamın yaratılabilmesi için ihtiyaç duyulan psikososyal hizmetler ve güçlendirici-destekleyici mekanizmaların oluşması kişilerin hem yaşamlarını eşit bir şekilde devam ettirebilmesi hem de hapisaneye geri dönme riskini azaltması için oldukça önemlidir. Bu mekanizmaların içerisinde çoklu ihtiyaçlardan kaynaklı kişiye özgü tahliye sonrası süreç programlarına yer verilebilir (Waldman, 2015), bu sürecin kişiler için destekleyici kurgulanabilmesi için kişilere güvenli barınma ortamları yaratmak (Baldry, 2010) ve istihdama eşit şekilde katılımlarını desteklemek için uygulamalara yer vermek kişilerin güçlenme sürecini olumlu etkileyebilir. Bununla birlikte kadın ve LGBTİ+ örgütlerinin, insan hakları ve hapisaneler alanında çalışma yürüten örgütlerle birlikte kadın ve LGBTİ+ mahpusların deneyimine odaklanarak tahliye sonrasındaki süreçte dayanışma grupları oluşturması kişileri sosyopolitik anlamda destekleyecektir.

KAPANIŞ

Ceza İnfaz Sisteminde Sivil Toplum Derneği desteği ile Kadınlarla Dayanışma Vakfı adına gerçekleştirdiğimiz bu plot araştırma sonucunda önümüzdeki dönemde araştırmamızın kapsamını genişleterek tahliye sonrası süreçte kadın ve LGBTİ+'larla ilgili çalışmamıza devam etmeyi planlıyoruz.

Bu çalışmamızda tahliye sonrası sürece odaklanmış olsak da, öncelikle devletin belirlediği suç-ceza sistemi içerisinde kadın ve LGBTİ+'ların süreçlerinde hapisane dışı alternatiflerin değerlendirilmesini önceliyor ve hapisane deneyimi ile sonuçlanan ve hapisane öncesi yaşamda var olan şiddet ve ayrımcılıkla mücadeleyle dair önlemlerin oluşturulmasını ve hapisane sürecindeki hak ihlallerinin ortadan kalkmasını elzem görüyoruz. Bununla birlikte tahliye süreci ve tahliye sonrası süreçte, destekleyici mekanizmalarının kadın ve LGBTİ+'ların "topluma uygun", "iş piyasasına uygun", "makul" bireyler (Miller, 2016) haline getirilmesini değil, toplum içerisinde şiddet ve ayrımcılığa maruz bırakılmadan eşit, özgür ve güvenli bir yaşam sürmeleri için; güçlendirici mekanizmaların ise kapatılma sürecinin yaratmış olduğu olumsuz etkilere karşı kişilerin güçlenmesi amacıyla kurgulanması ve bu nedenle yetersizliğini dillendirdiğimiz mekanizmaların kadın ve LGBTİ+'ların deneyime odaklı politikalar, uygulamalar, ve mekanizmalar oluşturulmasının önemini altını çizmek isteriz.

Dayanışmayla,

Kadınlarla Dayanışma Vakfı adına
Beyza Bilal ve Derya Özata

KAYNAKÇA

- (2018). Tutuklu sayısı 16 yılda 4 kat arttı. *Evrensel*. 27.12.2018 tarihinde <https://www.evrensel.net/haber/353830/tutuklu-sayisi-16-yilda-4-kat-artti> adresinden ulaşılabilir.
- (2018). TBMM İnsan Hakları Komisyonu'nda mahpus lgbti'ler brifingi. *Pembe Hayat*. 27.12.2018 tarihinde www.pembehayat.org/haberler/detay/1973/tbmm-insan-haklari-komisyonusquonda-machpus-lgbtirsquoler-brifingi?fbclid=IwAR2F6Mc7FLzplI63LVResDIGWY2pozVZmflOBfZnghJ2UNfZME2eDRvlgE adresinden ulaşılabilir.
- (2018). Hapishanede annesiyle kalan 624 çocuk var. *Bianet*. 27.12.2018 tarihinde <https://m.bianet.org/bianet/insan-haklari/193209-hapishanede-annesiyle-kalan-624-cocuk-var> adresinden ulaşılabilir.
- Adalet Bakanlığı Stratejik Planı (2015-2019). Adalete erişim ile mağdurlara ve dezavantajlı gruplara yönelik uygulamaları geliştirmek. 84-100.
- Arkun, M. (2018). Tutsaklık pembeye boyanır mı? *Meydan Gazetesi*. 27.12.2018 tarihinde <http://meydangazetesi.org/gundem/2018/03/tutsaklik-pembeye-boyanir-mi-merve-arkun/> adresinden ulaşılabilir.
- Baldry, E. (2010). Women in transition:from prison to...*Current Issues in Criminal Justice*, 22 (2), 263.
- Çalışma ve Sosyal Güvenlik Bakanlığı. Ulusal İstihdam Stratejisi, Özel politika gerektiren grupların istihdamının artırılması. 28.12.2018 tarihinde <http://www.uis.gov.tr/media/1453/ozelpolitika.pdf> adresinden ulaşılabilir.
- Çalışma ve Sosyal Güvenlik Bakanlığı (2014-2023). Ulusal İstihdam Stratejisi. 28.12.2018 tarihinde <http://www.uis.gov.tr/media/1437/uis2014-2023.pdf> adresinden ulaşılabilir.
- Duman, E. (2016). Kadınların sorunları cezaevinde de aynı. Görülmüştür. 27.12.2018 tarihinde <http://gorulmustur.org/icerik/kadinlarin-sorunlari-cezaevlerinde-de-ayni> adresinden ulaşılabilir.
- Erdal, M. (2003). Cezaevinde kadın olmak. *Bianet*. 27.12.2018 tarihinde <https://bianet.org/bianet/insan-haklari/25410-cezaevinde-kadin-olmak> adresinden ulaşılabilir.
- İlbars, Z. (2011). Erkek şiddeti kadını suça itiyor. (Haz. Hülya Karabağlı). *T24*. 27.12.2018 tarihinde <http://t24.com.tr/haber/erkek-siddeti-kadini-suca-ityor,154504> adresinden ulaşılabilir.
- Koyuncu, R. (der.) (2015). VOLTAÇARK, Hapiste lgbti olmak.
- Miller, N.A. (2016). Unpacking empowerment discourse within a women's reentry organization. Illinois State University: Theses and Dissertations. 39-47.
- Mengi, Z. (2014). Eski mahkuma iş yok. *Hürriyet*. 27.12.2018 tarihinde <http://www.hurriyet.com.tr/ik-yeni-ekonomi/eski-mahkuma-is-yok-26255379> adresinden ulaşılabilir.

Richie, B. E. (2001). Challenges incarcerated women face as they return to their communities: Findings from life history interviews. *Crime and Delinquency*, 47 (3).

Söylemez, A. (2011). İçerisi mi daha zor dışarı mı? *Bianet*. 27.12.2018 tarihinden <http://bianet.org/bianet/insan-haklari/132197-icerisi-mi-daha-zor-disarisi-mi> adresinden ulaşılabilir.

TCPS (2015). Lgbti mahkumlara hapisyanede işkence gibi tecrit. 27.12.2018 tarihinde http://www.tcps.org.tr/sites/default/files/haber_pdf/gzone%202%20Aral%C4%B1k%202015.pdf adresinden ulaşılabilir.

The Yogyakarta Principles (2017). Additional principles and state obligations on the application of international human rights law in relation to sexual orientation, gender identity, gender expression and sex characteristics to complement The Yogyakarta Principles. 24.

UKaid from the British People & Penal Reform International, (2013). Un Bangkok Rules on women offenders and prisoners, Short Guide.

UNODC (2011). Bangkok rules, United Nations rules for the treatment of women prisoners and non-custodial measures for women offenders with their commentary.16.

UNODC (2014). Handbook on women and imprisonment. 21-22.

UNODC (2014). Handbook on women and imprisonment. 77-81.

Waldman, A. (2015). Women Face Many Obstacles After Prison Release. 27.12.2018 tarihinde <http://humaneexposures.com/blog/women-face-many-obstacles-after-prison-release.html> adresinden ulaşılabilir.

WIPAN (2014). Woman in prison. 23-24.

Yılmaz, A. (2011). Eski mahpusların topluma yeniden katılımı. 27.12.2018 tarihinde <http://www.mahsusmahaldernegi.com/eski-mahpuslarin-topluma-yeniden-katilimi-kitabi/> adresinden ulaşılabilir.

Ekler

- Ek.1. Tahliye olmuş kişilere yönelik sorular
- Ek.2. Sivil toplum örgütü ve inisiyatiflere yönelik sorular
- Ek.3. Kamu kurumlarına yönelik sorular
- Ek.4. İşverene yönelik sorular
- EK.5. Bilgi edinme başvurusu dilekçe örneği

EK. I. TAHLİYE OLMUŞ KİŞİLERE YÖNELİK SORULAR

Kadınlarla Dayanışma Vakfı

“Tahliye Sonrası İstihdamda Cinsiyet Eşitsizliğinin Hapishaneye Geri Dönüşe Etkisi”²⁰
Araştırması Derinlemesine Görüşme Formu

Görüşmeci:

Tarih:

Kod:

Bilgilendirme

Kadınlarla Dayanışma Vakfı “Tahliye sonrası istihdamda cinsiyet eşitsizliğinin hapishaneye geri dönüşe etkisi” başlıklı araştırma projesi kapsamında tahliye olmuş kişilerle derinlemesine görüşme yapılacaktır. Araştırma amacı kadın ve LGBTİ+’ların ekonomik güçlenmesi yoluyla hapishaneye geri dönüşlerinin önlenmesi amacıyla geliştirilebilecek çözüm önerileri için bilimsel yöntemlerle yürütülen ön araştırmadır.

Görüşme formu kişisel veri içermez, soruları anonim bir kişi olarak cevaplayabilirsiniz. İstedığınız bir anda görüşmeden ayrılabilirsiniz. Görüşme yaklaşık olarak iki saat sürecektir. Araştırma sonrasında ortaya çıkacak sonuçları görüşme yaptığınız kişiden isteyebilirsiniz. Araştırma sonuçları rapor olarak yayınlanacaktır. Tüm formlar KADAV’ın arşivinde saklı tutulur ve başka kurumlarla kişilerin izni olmadan paylaşılmaz.

20 “Bu araştırma Ceza İnfaz Sisteminde Sivil Toplum Derneği/Türkiye Hapishane Çalışmaları Merkezi’nin (CİSST/TCPS) Avrupa Birliği ve Açık Toplum Vakfı tarafından desteklenen “Ceza İnfaz Sistemindeki Kişiler İçin Savunuculuk” projesi kapsamında gerçekleştirilmektedir. Araştırmanın AB’nin, Açık Toplum Vakfı’nın ve CİSST/TCPS’in görüşlerini yansıttığı düşünülmemelidir.”

Bu bilgilendirme formunun bir kopyası görüşülen kişi ve diğer bir kopyası görüşme yapan kişide saklı kalacaktır.

Derinlemesine görüşmeye katılmayı kabul ediyor ve sunduğum verilerin araştırma için kullanımını için onay veriyorum.

Görüşülen kişi imza:

Görüşmeyi yapan kişi imza:

Derinlemesine Görüşme Soruları Demografik bilgiler

- 1.Şehir:
- 2.Yaş:
- 3.Cinsiyet Kimliği:
- 4.Cinsel Yönelim:
- 5.Eğitim durumu:
- 6.Bakımından sorumlu olduğunuz kişiler var mı? (çocuk, hasta, yaşlı vs.)

Cezaevi süreci ile ilgili bilgiler:

- 1.Hangi cezaevlerinde kaldınız?
- 2.Hangi tip cezaevlerinde kaldınız?
- 3.Mahkumiyet tipi:
- 4.Tutukluluk süresi:
- 5.Ceza süresi:
- 6.Tahliye tarihi:
- 7.Cezaevi sürecinde cinsiyet kimliği kaynaklı hangi sorunları yaşadınız? Yaşadığınız sorunlar çözümlendi mi, nasıl?
- 8.Cezaevi sürecinde cinsel yönelim kaynaklı hangi sorunları yaşadınız? Yaşadığınız sorunlar çözümlendi mi, nasıl?
- 9.Cezaevi sürecinde ekonomik olarak sıkıntı yaşadınız mı? Size finansal olarak destek olabilecek biri var mıydı?
- 10.Cezaevi sürecinde cezaevindeki işlerde/atölyelerde çalışabildiniz mi?
Hayır ise çalışamama sebebiniz neydi?
Evet ise çalışmanız sonucunda kazandığınız miktar giderlerinizi karşılamak için yeterli miydi?
11. Cezaevi sürecinde kadın ve/veya LGBTİ+ örgütleri/kurumları ile iletişiminiz var mıydı? Var ise, sizin için nasıl bir destek süreci oldu?
- 12.Cezaevinde hangi değişiklikler olsaydı sizin için daha kolaylaştırıcı olurdu?

Tahliye sonrası istihdama katılıma yönelik bilgiler:

1.Cezaevi sürecinden önce çalışıyor muydunuz?

Evet ise, mesleğiniz?

Evet ise, sosyal güvenceniz var mıydı?

Evet ise çalışma süreniz:

2. Tahliye olduktan sonraki süreç sizin için nasıl geçti?

3.Tahliye olmakla birlikte sizi güçlü hissettiren şeyler nelerdi? Kadın arkadaşlarım oldu .

4.Tahliye olmakla birlikte sizi çaresiz hissettiren şeyler nelerdi?

5.Tahliye olduktan sonra destek aldığınız kişiler oldu mu; kimler ne şekilde destek sağladı?

6.Tahliye olduktan sonra geçiminizi nasıl sağladınız?

7.Tahliye olduktan ne kadar süre sonra iş aramaya başladınız?

8.İş arama sürecinde hangi kurumlara ve işyerlerine başvuru yaptınız? Nasıl dönüşler aldınız?

9.İş arama sürecinde mahkumiyet durumuna bağlı olarak herhangi bir zorluk ile karşılaştınız mı?

10.İş arama sürecinde cinsiyet kimliği/cinsel yöneliminize bağlı olarak herhangi bir zorluk yaşadınız mı?

11.Tahliye sürecinde hangi mekanizmalar olsaydı sizin için bu süre daha kolay olurdu?

Eğer kişi şu anda çalışıyor ise, 10. 11. 12. ve 13. soruları cevaplayınız;

12..Ne kadar süre sonra iş bulabildiniz?

13.Şu an hangi sektörde, hangi pozisyonda çalışıyorsunuz?

14.Kaç yıl/aydır hangi işyerinde çalışıyorsunuz?

15.İşten çıkarılma ve yeniden iş arama sürecine dair duygularınız neler?

Eğer kişi şu anda çalışmıyor ise 16. 17. 18. ve 19. soruları cevaplayınız;

16.Çalışmayı düşünüyor musunuz? Özellikle çalışmak istediğiniz bir alan var mı?

17.Önümüzdeki süreçte gelir elde etmek için herhangi bir planınız var mı? Geçiminizi nasıl sağlamayı düşünüyorsunuz?

18.İş bulamama ile ilgili duygularınız neler?

19.İş bulma sürecinde hangi mekanizmalar olması sizin için daha kolaylaştırıcı olurdu?

20.Yeniden hapis haneye geri dönmek sizin için ne ifade ediyor? Böyle bir durum için herhangi bir tedbiriniz var mı?

EK.2. SİVİL TOPLUM ÖRGÜTÜ, İNİSİYATİFLERE VE SENDİKA/ MESLEK ODALARINA YÖNELİK SORULAR

Kadınlarla Dayanışma Vakfı

“Tahliye Sonrası İstihdamda Cinsiyet Eşitsizliğinin Hapishaneye Geri Dönüş Etkisi”²¹

Sivil Toplum Verilendirme Soruları

Görüşmeci:

Tarih:

Kod:

Kadınlarla Dayanışma Vakfı “Tahliye sonrası istihdamda cinsiyet eşitsizliğinin hapishaneye geri dönüş etkisi” başlıklı araştırma projesi kapsamında sivil toplum kurumları ile bilginin paylaşımı amacıyla görüşmeler yapılacaktır. Görüşmelerin amacı alanda çalışan sivil toplum kuruluşlarının bilgi birikimi ve deneyimlerini paylaşması yoluyla araştırmaya eklenmesidir. Çalışma kadın ve LGBTİ+’ların ekonomik güçlenmesi yoluyla hapishaneye geri dönüşlerinin önlenmesi amacıyla geliştirilebilecek çözüm önerileri için bilimsel yöntemlerle yürütülen ön araştırmadır.

Görüşme formu kişisel/sivil toplum kuruluşuna dair veri içermez, soruları anonim bir kişi olarak cevaplayabilirsiniz. İstedığınız bir anda görüşmeden ayrılabilirsiniz. Görüşme yaklaşık olarak bir saat sürecektir. Araştırma sonrasında ortaya çıkacak sonuçları görüşme yaptığınız kişiden isteyebilirsiniz. Araştırma sonuçları rapor olarak yayınlanacaktır. Tüm formlar KADAV’ın arşivinde saklı tutulur ve başka kurumlarla kişilerin izni olmadan paylaşılmaz.

Bu bilgilendirme formunun bir kopyası görüşülen kişi ve diğer bir kopyası görüşme yapan kişide saklı kalacaktır.

Sivil toplum kuruluşları verilendirme görüşmesine katılmayı kabul ediyorum ve sunduğum verilerin araştırma için kullanımı için onay veriyorum.

Görüşülen kişi imza:

Görüşmeyi yapan kişi imza:

Sivil Toplum Kuruluşları Verilendirme Soruları

21 “Bu araştırma Ceza İnfaz Sisteminde Sivil Toplum Derneği/Türkiye Hapishane Çalışmaları Merkezi’nin (CİSST/TCPS) Avrupa Birliği ve Açık Toplum Vakfı tarafından desteklenen “Ceza İnfaz Sistemindeki Kişiler İçin Savunuculuk” projesi kapsamında gerçekleştirilmektedir. Araştırmanın AB’nin, Açık Toplum Vakfı’nın ve CİSST/TCPS’in görüşlerini yansıttığı düşünülmemelidir.”

Sivil toplum kuruluşuna dair sorular:

1. Hangi alanda faaliyet gösteriyorsunuz?
2. Kaç yıldır aktif olarak faaliyet gösteriyorsunuz?
3. Sizin kurumdaki sorumluluk alanlarınız nelerdir?
4. Son dönem faaliyetlerinizi/projelerinizi anlatır mısınız?
5. Hapishaneler ile ilgili çalışmaya ne zaman ve neden başladınız?
6. Hapishaneler ile ilgili yürüttüğünüz çalışmalardan bahseder misiniz?
7. Mahpuslarla ne şekilde haberleşiyorsunuz? Mahpuslara yönelik sağlamış olduğunuz destekler var mı?

Eski mahpus başvurularına dair sorular:

1. Tahliye sonrası süreçte mahpuslarla iletişiminiz devam ediyor mu?
2. Hapishanelerle ilgili çalışmanızda tahliye sonrası dönem ile ilgili yapmış olduğunuz herhangi bir çalışmanız var mı? Neden böyle bir çalışma yürütüyorsunuz?
3. Tahliye sonrası süreçte yaklaşık olarak kaç mahpusla iletişiminiz var ve mahpusların cinsiyet kimliği dağılımı oran olarak nedir?
4. Tahliye olduktan sonra eski mahpuslar size hangi nedenlerle başvuru yapıyorlar?
5. Tahliye sonrası süreçte mahpuslara hangi destekleri sağlıyor ve hangi hizmetlere yönlendiriyorsunuz?
6. Tahliye sonrasında size başvuru yapan eski mahpuslardan iş talebinde bulunan kaç kişi oldu? Kaç kişi bu süreçte ne kadar süre içinde iş bulabildi ve kaç kişi bulamadı?
7. Eski mahpuslar tahliye sonrasında iş bulabilmek için hangi süreçlerden geçiyorlar?
8. Eski mahpuslar iş arama ve mülakat süreçlerinde karşılaştıkları, beyan ettiklerin sorunlar neler?
9. İş bulamayan eski mahpusların cinsiyet kimliği dağılımları nedir? Sizce cinsiyet kimliği tahliye sonrasında istihdama katılımında etkisi nedir?
10. Sizce eski mahpusların istihdama katılımının artması için neler yapılabilir?
11. Kadın ve LGBTİ+ eski mahpusların istihdama katılımı için cinsiyet kimliği ve cinsel yönelim duyarlı hangi politikalar uygulanabilir ve hangi mekanizmalar geliştirilebilir?
12. Tahliye sonrasında işsiz olan kişilerin yeniden cezaevine geri dönmelerine dair elinize veri var mı?
13. Sizce hapishaneye birden fazla kez geri dönmenin sebebi ne olabilir?
14. Hapishaneye geri dönme oranlarında ve sebeplerinde cinsiyet kimlikleri arasında gözlemlediğiniz herhangi bir farklılık var mı?
15. Tahliye sonrasında kadın ve LGBTİ+'ların ekonomik olarak güçlenebilmesi için çözüm önerileriniz nelerdir?

Kadınlarla Dayanışma Vakfı

“Tahliye Sonrası İstihdamda Cinsiyet Eşitsizliğinin Hapishaneye Geri Dönüş Etkisi”²²

Sivil Toplum Verilendirme Soruları

Görüşmeci:

Tarih:

Kod:

Kadınlarla Dayanışma Vakfı “Tahliye sonrası istihdamda cinsiyet eşitsizliğinin hapishaneye geri dönüş etkisi” başlıklı araştırma projesi kapsamında sivil toplum kurumları ile bilginin paylaşımını amacıyla görüşmeler yapılacaktır. Görüşmelerin amacı alanda çalışan sivil toplum kuruluşlarının bilgi birikimi ve deneyimlerini paylaşması yoluyla araştırmaya eklenmesidir. Çalışma kadın ve LGBTİ+’ların ekonomik güçlenmesi yoluyla hapishaneye geri dönüşlerinin önlenmesi amacıyla geliştirilebilecek çözüm önerileri için bilimsel yöntemlerle yürütülen ön araştırmadır.

Görüşme formu kişisel/sivil toplum kuruluşuna dair veri içermez, soruları anonim bir kişi olarak cevaplayabilirsiniz. İstedığınız bir anda görüşmeden ayrılabilirsiniz. Görüşme yaklaşık olarak bir saat sürecektir. Araştırma sonrasında ortaya çıkacak sonuçları görüşme yaptığınız kişiden isteyebilirsiniz. Araştırma sonuçları rapor olarak yayınlanacaktır. Tüm formlar KADAV’ın arşivinde saklı tutulur ve başka kurumlarla kişilerin izni olmadan paylaşılmaz.

Bu bilgilendirme formunun bir kopyası görüşülen kişi ve diğer bir kopyası görüşme yapan kişide saklı kalacaktır.

Sivil toplum kuruluşları verilendirme görüşmesine katılmayı kabul ediyor ve sunduğum verilerin araştırma için kullanımı için onay veriyorum.

Görüşülen kişi imza:

Görüşmeyi yapan kişi imza:

Sendika ve Meslek Odaları Sorular

Sendika ve Meslek Odalarına dair sorular:

1. Hangi alanda faaliyet gösteriyorsunuz?
 2. Kaç yıldır aktif olarak faaliyet gösteriyorsunuz?
-

²² “Bu araştırma Ceza İnfaz Sisteminde Sivil Toplum Derneği/Türkiye Hapishane Çalışmaları Merkezi’nin (CİSST/TCPS) Avrupa Birliği ve Açık Toplum Vakfı tarafından desteklenen “Ceza İnfaz Sistemindeki Kişiler İçin Savunuculuk” projesi kapsamında gerçekleştirilmektedir. Araştırmanın AB’nin, Açık Toplum Vakfı’nın ve CİSST/TCPS’in görüşlerini yansıttığı düşünülmemelidir.”

3. Sizin kurumdaki sorumluluk alanlarınız nelerdir?
4. Son dönem faaliyetlerinizi/projelerinizi anlatır mısınız?
5. Hapishaneler ile ilgili yürüttüğünüz herhangi bir çalışmanız var mı?

Eski mahpus başvurularına dair sorular:

1. Tutukluluk süresince iletişimde olduğunuz mahpuslar var mı? Varsa iletişimde olduğunuz mahpusların cinsiyet dağılımı nedir?
2. Hapishane işyurtlarında çalışan mahpus işçilerle ilgili yürüttüğünüz çalışmalarınız var mı?
3. Tahliye sonrası dönem ile ilgili yapmış olduğunuz herhangi bir çalışmanız var mı?
4. Tahliye olduktan sonra eski mahpuslar size başvuru yapıyorlar mı? Eski mahpusların size başvurma sebepleri nedir?
5. Tahliye sonrası süreçte yaklaşık olarak kaç mahpusla iletişiminiz var ve mahpusların cinsiyet kimliği dağılımı oran olarak nedir?
6. Tahliye sonrası süreçte mahpuslara hangi destekleri sağlıyor ve hangi hizmetlere yönlendiriyorsunuz?
7. Eski mahpuslar iş arama ve mülakat süreçlerinde karşılaştıkları, beyan ettiklerin sorunlar neler?
8. Tahliye sonrasında size başvuru yapan eski mahpuslardan istihdama katıldıktan sonra sendikal hakları için başvuru yapmış kişiler var mı?
9. Sizce eski mahpusların işçilik hakları korunarak istihdama katılımlarının artması için neler yapılabilir?
10. Kamu ve özel sektörde eski mahpuslara yönelik kota uygulamaları bildiğiniz üzere değişti ve artık böyle bir zorunluluk yok. Kota uygulamalarının eski mahpuslar için avantajları ve dezavantajları nedir?
11. Sizin sendika olarak yaptığınız toplu iş sözleşmelerinde eski mahpusların istihdamı için herhangi bir kota koyma politikanız var mı? Varsa bunun cinsiyet kimliği dağılımı nedir?
12. Kadın ve LGBTİ+ eski mahpusların istihdama katılımları için cinsiyet kimliği ve cinsel yönelim duyarlı hangi politikalar uygulanabilir ve hangi mekanizmalar geliştirilebilir?
13. Tahliye sonrasında kadın ve LGBTİ+'ların ekonomik olarak güçlenebilmesi için çözüm önerileriniz nelerdir?

EK.3. KAMU KURUMLARINA YÖNELİK SORULAR

Kadınlarla Dayanışma Vakfı

“Tahliye Sonrası İstihdamda Cinsiyet Eşitsizliğinin Hapishaneye Geri Dönüş Etkisi”
Kamu Kurumları Bilgi Edinme Soruları

Görüşmeci:

Tarih:

Kod:

Kadınlarla Dayanışma Vakfı “Tahliye sonrası istihdamda cinsiyet eşitsizliğinin hapishaneye geri dönüşe etkisi” başlıklı araştırma projesi kapsamında kamu kurumları ile bilginin paylaşımı amacıyla görüşmeler yapacaktır. Görüşmelerin amacı kamu kuruluşlarının bu alanda izlediği çalışma, yöntemleri, yaşanan sorunlar ve deneyimlerini paylaşması yoluyla araştırmaya eklenmesidir. Çalışma kadın ve LGBTİ+’ların ekonomik güçlenmesi yoluyla hapishaneye geri dönüşlerinin önlenmesi amacıyla geliştirilebilecek çözüm önerileri için bilimsel yöntemlerle yürütülen ön araştırmadır.

Görüşme formu kişisel/sivil toplum/kamu kuruluşuna dair veri içermez, soruları anonim bir kişi olarak cevaplayabilirsiniz. İstedığınız bir anda görüşmeden ayrılabilirsiniz. Görüşme yaklaşık olarak bir saat sürecektir. Araştırma sonrasında ortaya çıkacak sonuçları görüşme yaptığınız kişiden isteyebilirsiniz. Araştırma sonuçları rapor olarak yayınlanacaktır. Tüm formlar KADAV’ın arşivinde saklı tutulur ve başka kurumlarla kişilerin izni olmadan paylaşılmaz.

Bu bilgilendirme formunun bir kopyası görüşülen kişi ve diğer bir kopyası görüşme yapan kişide saklı kalacaktır.

Kamu kurumları bilgi edinme görüşmesine katılmayı kabul ediyor ve sunduğum verilerin araştırma için kullanımı için onay veriyorum.

Görüşülen kişi imza:

Görüşmeyi yapan kişi imza:

Türkiye Cumhuriyeti Adalet Bakanlığı Ceza ve Tevfikevleri Genel Müdürlüğü

1. 2018 yılı itibariyle, tutuklu bulunan kişi sayısı ve kişilerin cinsiyet kimliği ve cinsel yönelim dağılımı nedir?
2. Tutuklu bulunan kişiler arasında birden fazla kez hapishaneye geri dönüş yapmış kişilerin oranı nedir? Bu kişilerin cinsiyet kimliği dağılımları nedir?

3. Eski mahpuslar tahliye olduktan sonra size başvuru yapıyorlar mı? Başvuru yapan kişilerin talep ettikleri destekler nelerdir? Başvuru yapan kişilerin cinsiyet kimliği ve cinsel yönelim dağılımı ne şekildedir?
4. Tahliye sonrasında eski mahpusların karşılaştıkları sorunlar nelerdir?
5. Tahliye sonrası istihdama katılamamak sizce hapishaneleri geri dönüşleri ne şekilde etkiliyor?
6. Tutukluluk süresince mahpuslara sunduğunuz psikososyal destekler kapsamında “salıverilmeye hazırlık ve salıverilme sonrasında hizmetler”in içeriğinden bahseder misiniz?
7. “Salıverilmeye hazırlık ve salıverilme sonrasında hizmetler” kapsamında istihdama katılımı ile ilgili yürüttüğünüz çalışmalar nelerdir? (mesleki eğitim, iş danışmanlığı vs.)
8. Tahliye sonrasında istihdama katılımı ile ilgili karşılaşılan zorluklar nelerdir? Tahliye sonrası istihdama katılımında cinsiyet kimliğini ve cinsel yönelimin rolü nedir? Buna yönelik ayrıca bir çalışmanız var mı?
9. Tahliye sonrası istihdama katılımı ile ilgili İşkur’la yürüttüğünüz ortak çalışmalarınız var mı? Varsa çalışmalarınızdan bahseder misiniz?
10. Nasıl bir mekanizma olsaydı kadın ve LGBTİ+ eski mahpusların istihdama katılımı daha kolay olurdu? Tahliye sonrası istihdama katılımında cinsiyet eşitliği nasıl sağlanabilir?
11. Tahliye sonrası kadın ve LGBTİ+’ların istihdama katılımının artırılmasına yönelik kadın ve LGBTİ+ kurumları ile işbirliği yapıyor musunuz?

Türkiye Cumhuriyeti Adalet Bakanlığı Ceza İnfaz Kurumları ile Tutukevleri İşyurtları Kurumu

1. İş kanun hükmüne göre İşyurtlarında istihdam edilecek işçilerin niteliklerini neye göre belirliyorsunuz? Bu kişilerin cinsiyet kimliği ve cinsel yönelim dağılımı ne şekildedir?
2. Kurumunuzda hükümlü ve tutuklu çalıştırma ve işten çıkarılma ile ilgili usullerinizi ve esaslarınızı nelerdir?
3. Kurumunuzda işe alma ve işten çıkarılma ile ilgili cinsiyet eşitliği politikası var mı? İşe alınan kişilerin cinsiyet kimliği dağılımı nedir? İşten çıkarılan kişilerin cinsiyet kimliği dağılımı nedir?
4. Kurumunuzda öğretilen meslekler nelerdir? Ve bunların kaç kadınlar ve LGBTİ+’lara yöneliktir?
5. İşyurtlarındaki iş kolları arasında kadın ve LGBTİ+’ların yoğunluklu çalıştıkları alanlar hangileridir?
6. İşyurtlarındaki üretim alanları kadınlar ve LGBTİ+’lar için güvenli olmasına yönelik politikanız nedir?
7. Çalışma alanlarında taciz, istismar, mobbinge yönelik önlemlerinizi nelerdir? Bu tip bir durum olduğunda müdahale ve koruma mekanizmanızdan bahseder misiniz?
8. Çalışanlarınızın çocuklarına kreş hizmeti sağlıyor musunuz?
9. İşyurtlarında çalışan mahpusların tahliye sonrası süreçlerine yönelik herhangi bir çalışmanız var mı? İstihdama katılımı yönünde nasıl çalışmalar yapıyorsunuz?
10. İşyurtlar ile birlikte çalışan firmalara yönelik uyguladığınız cinsiyet eşitliği politikanız nedir?
11. Tahliye sonrası kadın ve LGBTİ+’ların istihdama katılımının artırılmasına yönelik kadın ve LGBTİ+ kurumları ile işbirliği yapıyor musunuz?

Türkiye Cumhuriyeti Adalet Bakanlığı Ceza ve Tevfikeyleri Genel Müdürlüğü Denetimli Serbestlik Daire Başkanlığı

1. 2018 Ocak ayı öncesi kurumunuzda denetimli serbestlik hükümleri kapsamında kaç kişi çalışmaktadır? Bu kişilerin cinsiyet kimliği ve cinsel yönelim dağılımı ne şekildedir?
2. Kurumunuz bünyesinde çalışan kişilerin sektörel dağılımı ne şekildedir? Kadın ve LGBTİ+'ların yoğunluklu çalıştıkları sektörler hangileridir? Sektörde hangi pozisyonlarda çalışmaktadırlar?
3. Denetimli serbestlik süresince denetimlik serbestlik hakkını kaybetmiş kişilerin oranı nedir? Denetimli serbestlik hakkının kaybedilmesinin sebepleri nelerdir? Denetimli serbestlik hakkını kaybetmiş kişilerin cinsiyet kimliği ve cinsel yönelim dağılımı ne şekildedir?
4. Denetimli serbestlik süresince sağlamış olduğunuz psikososyal destekler nelerdir?
5. Denetimli serbestlik süresince kurumunuzdan talep edilen destekler nelerdir?
6. Denetimli serbestlik süresince tahliye sonrası sürece yönelik istihdama katılım ile ilgili yaptığınız çalışmalar nelerdir? Kurumunuzun mahpusları tahliye sonrası istihdama katılımlarını teşvik etmeye yönelik bir politikası var mıdır? Tahliye sonrasında kadın ve LGBTİ+'ların istihdama eşit katılımları için yaptığınız çalışmalar nelerdir?
7. Denetimli serbestlik süresince kamu yararına çalışma alanlarında kadın ve LGBTİ+'ların çalışma oranı nedir? Kadın ve LGBTİ+'ların katılımını artırmaya yönelik hangi mekanizmalar ihtiyaç vardır?
8. Yönlendirme yaptığınız kamu kurumlarının kadın ve LGBTİ+'ların için güvenli çalışma ortamında olmasına yönelik izlemiş olduğunuz stratejiniz nedir?
9. Hapishaneye geri dönüş ve istihdama katılım arasındaki ilişki sizce nedir?
10. Denetimli serbestlik süreci sonrasında kadın ve LGBTİ+'ların istihdama katılımlarına yönelik İşkur ile yürüttüğünüz projeniz var mı?
11. Tahliye sonrası kadın ve LGBTİ+'ların istihdama katılımlarının arttırılmasına yönelik kadın ve LGBTİ+ kurumları ile işbirliği yapıyor musunuz?

EK.4. İŞVERENE YÖNELİK SORULAR

Kadınlarla Dayanışma Vakfı

“Tahliye Sonrası İstihdamda Cinsiyet Eşitsizliğinin Hapishaneye Geri Dönüş Etkisi”²³
İşveren Tutum Anketi

Görüşmeci:

Tarih:

Kod:

Kadınlarla Dayanışma Vakfı “Tahliye sonrası istihdamda cinsiyet eşitsizliğinin hapishaneye geri dönüş etkisi” başlıklı araştırma projesi kapsamında özel sektörde işverenlerle anket bazlı görüşmeler yapacaktır. Anketin amacı işverenler eski hükümlüleri istihdamı ile ilgili tutumlarını tespit etmektir. Araştırma amacı kadın ve LGBTİ+’ların ekonomik güçlenmesi yoluyla hapishaneye geri dönüşlerinin önlenmesi amacıyla geliştirilebilecek çözüm önerileri için bilimsel yöntemlerle yürütülen ön araştırmadır.

Görüşme formu kişisel/şirkete dair veri içermez, soruları anonim bir kişi olarak cevaplayabilirsiniz. İstedığınız bir anda görüşmeden ayrılabilirsiniz. Görüşme yaklaşık olarak bir saat sürecektir. Araştırma sonrasında ortaya çıkacak sonuçları görüşme yaptığınız kişiden isteyebilirsiniz. Araştırma sonuçları rapor olarak yayınlanacaktır. Tüm formlar KADAV’ın arşivinde saklı tutulur ve başka kurumlarla kişilerin izni olmadan paylaşılmaz.

Bu bilgilendirme formunun bir kopyası görüşülen kişi ve diğer bir kopyası görüşme yapan kişide saklı kalacaktır.

İşveren tutum anketine katılmayı kabul ediyor ve sunduğum verilerin araştırma için kullanımı için onay veriyorum.

Görüşülen kişi imza:

Görüşmeyi yapan kişi imza:

Eski Mahpus İstihdamı İşveren Tutum Anket Soruları

Şirkete dair bilgiler:

1. Şirketiniz hangi sektörde faaliyet gösteriyor?
2. Şirketiniz bu sektörde kaç yıldır faaliyet gösteriyor?

23 Bu araştırma projesi Ceza İnfaz Sisteminde Sivil Toplum Derneği tarafından fonlanmaktadır.

3. Şirketinizde pozisyonunuz gereği sorumluluklarınız nelerdir?
4. Şirketinizde açılan bir pozisyona işe alım için hangi süreçleri işletiyorsunuz? (ilan verilen yerler, mülakat ve seçim süreçleri)
5. Şirketinizde çalışan kişilerin cinsiyet kimliği dağılımı nedir?
6. Şirketinizin işyerinde ayrımcılığı önlemeye dair politikası nedir?

Eski mahpus istihdamına dair sorular:

1. Şimdiye kadar çalışanlarınız arasında eski mahpuslar yer aldı mı?
 - a. Yer aldıysa, nasıl bir deneyim yaşadınız?
 - b. Yer almadıysa, şirketiniz özelinde bunun sebebi ne olabilir?
2. Eski bir mahpus şirketinize başvuru yapabilir mi? Nasıl?

Hayır ise, hangi iş kriterinden dolayı kişi başvuru yapamaz?

Hayır ise, eski bir mahkumu işe alma konusunda çekinceleriniz nelerdir?
3. Eski bir mahpusun adli veya siyasi mahpus olması iş görüşmesinde sizin için bir etken midir? Neden?
4. Eski bir mahpusun işlemiş olduğu suç iş görüşmesinde sizin için bir etken midir? Neden?
5. Kişi aradığınız pozisyon için önemli koşulları sağlıyorsa, kişinin eski bir mahpus olması kişiyi işe alma konusunda sizin için bir fark yaratır mı?
6. Kişinin kadın veya LGBTİ+ eski mahpus olması şirketinizin işe alma süreçlerini nasıl etkiler?
7. Eğer şirketinizde eski bir mahpus çalışıyorsa, çalışanların cinsiyet kimliği dağılımları nedir?
8. Kadın ve LGBTİ+'ların istihdama katılımları için şirketinizin uyguladığı cinsiyete duyarlı stratejiniz var mı?
9. İstihdama katılım oranları oldukça az olan özellikle translar için şirketinizin uygulamış olduğu kota ya da başka herhangi bir projeniz var mı?
10. Eğer şirketinizde eski bir mahpus çalışıyorsa, çalışma hayatına katılımı için uyguladığınız şirket stratejiniz nedir?
11. Şirketinizin eski mahpusların istihdamına yönelik politikası var mı, var ise paylaşır mısınız?
12. Şirketinizin gelecekte eski mahpusların istihdama katılımlarına yönelik herhangi bir projesi var mı?
13. Daha önce işyerinde ayrımcılık tazminatı ödemek durumunda kaldığınız çalışanınız oldu mu?
14. İş hukuku Madde 5. 4857 Sayılı Kanun gereğince işyerinde işverenin çalışanlara eşit davranma ilkesini şirket politikasında nasıl işletiyorsunuz? Şirket içinde ayrımcılığa karşı önlemlerinizi nedir? Ayrımcılık olduğunda hangi mekanizmaları işletiyorsunuz?
15. Eski mahpusların istihdama katılmalarına yönelik çözüm önerileriniz nelerdir?
16. Eski kadın ve LGBTİ+ mahpusların istihdama katılmalarına yönelik çözüm önerileriniz nelerdir?

EK.5. BİLGİ EDİNME BAŞVURUSU DİLEKÇE ÖRNEĞİ

Ref:2018/080

Konu: 4982 Sayılı Bilgi Edinme Hakkı Kanunu Gereği
Bilgi Edinme Talebimizdir.

İstanbul, 16 Temmuz 2018

T.C.

**ANKARA DENETİM SERBESTLİK
GENEL MÜDÜRLÜĞÜ'NE ,**

1999 Marmara Depremi'nden sonra toplumsal cinsiyet temelli çeşitli nedenlerle etkilenmiş olmuş kadın ve varsa çocuklarıyla dayanışmak ve kadın istihdamı konularında çalışmalar yapmak; projeler hazırlamak üzere kurulmuş olan vakfımız, Ceza İnfaz Sisteminde Sivil Toplum Derneği (CİSST) tarafından desteklenen "Tahliye sonrası istihdamda cinsiyet eşitsizliğinin hapisaneye geri dönüşe etkisi" başlıklı araştırma projesini yürütmektedir. Bu nedenle yapılacak olan araştırmamız için hazırlamış olduğumuz ve aşağıda bilgilerinize sunulan soruları yanıtlamanızı arz ederiz.

1. 2018 Ocak ayı öncesi kurumunuzda denetimli serbestlik hükümleri kapsamında kaç kişi çalışmaktadır?
2. Bu kişilerin cinsiyet kimliği dağılımı ne şekildedir?
3. Kurumunuz bünyesinde çalışan kişilerin sektörel dağılımı ne şekildedir?
4. Çalışma sonucu ortaya çıkan üretimden mahpusların kazandığı ücret nedir?
5. Çalışanlarınız arasında tahliye olmuş mahpuslar var mıdır? Varsa bu kişilerin cinsiyet kimliği dağılımı nedir?
6. Kurumunuzun mahpusları tahliye sonrası istihdam ettirmeye yönelik bir politikası var mıdır? Varsa bu politikanın detayları nelerdir?

Ceza İnfaz Sisteminde Sivil Toplum Derneđi / Türkiye Hapishane Çalışmaları Merkezi
Katip Mustafa Çelebi Mh. Billurcu Sk. No 5/2 Pk: 34433 Beyođlu / İstanbul
Tel / Fax : +90 212 293 69 82 e-mail: info@tcps.org.tr