



BİRLEŞMİŞ MİLLETLER ORTAK PROGRAMI

Çocuk Yaşta, Erken ve Zorla
Evliliklerin Sona Erdirilmesi



İUSTGM

Belediyeler İçin
Çocuk Yaşta, Erken
ve Zorla Evliliklerle
(ÇYEZE) İlgili

Veri Toplama Rehberi



ESHİD
Eşit Haklar
İçin
İzleme Derneği

İzmir Büyükşehir Belediyesi
Sosyal Projeler Daire Başkanlığı

Bu rehber UNFPA maddi desteđi ile hazırlanmıřtır. İerik tamamıyla Eřit Haklar İin İzleme Derneđi'nin sorumluluđu altındadır. UNFPA ve STGM'nin grüşlerini yansıtmak zorunda deđildir.

ESHİD Yayınları
Eřit Haklar İin İzleme Derneđi (ESHİD)
ankaya Mah. Greme Cd. Glbahesi Apt.
No:7/4 ankaya/ANKARA
Tlf: 0312 468 21 52
www.esithaklar.org
email: info@esithaklar.org

Belediyeler İin ocuk Yařta, Erken ve Zorla Evliliklerle (YEZE) İlgili Veri Toplama Rehberi

Ankara, 2024

Rehberi hazırlayan: Iřıl Bayraktar
Katkı sunanlar: Do. Dr. Ayře Gnll Atakan ve Nilgn Karacaođlu
Editr: Do. Dr. Ayře Gnll Atakan
Kapak ve Sayfa Tasarımı: Dilek İten

ISBN: 978-605-87314-9-3

Bu rehberin tm hakları Eřit Haklar İin İzleme Derneđine aittir. Rehberin ticari amalarla kullanılması yasaktır. Ancak kiřisel, eđitimsel veya kâr amacı gtmeyen amalarla kullanımı - nceden izin alınmaksızın - atıf yapılarak ve orijinal kaynađın nerede bulunabileceđi belirtilerek mmkndr.



Eşit Haklar İçin İzleme Derneği (ESHİD) dezavantajlı gruplara (kadınlar, çocuklar, LGBTİ+'lar, engelliler, ırksal, etnik ve dini azınlık grupları vb.) yönelik ayrımcılık, eşitsizlik, hak ihlallerinin önlenmesi için izleme/savunuculuk faaliyetleri yürütmekte ayrımcılık/hak ihlallerine uğrayanlara hukuki destek sağlamaktadır.

Çocuk yaşta, erken ve zorla evlilikler (ÇYEZE) konusunda hem dünya genelinde hem de ülkemizde yapılan çalışmalar ÇYEZE'nin nedenlerinin çeşitli gruplarda farklı etkenlere dayandığı ve çok katmanlı bir yapıya sahip olduğunu göstermektedir. Bu etkenlerin birlikte nasıl çalıştığı, nasıl etkileşimde buldukları ancak toplumsal cinsiyete duyarlı sistematik ve güvenilir veri toplanması ile mümkündür. Tüm farklı grupların ÇYEZE ile ilgili programlara ve savunuculuk çalışmalarına anlamlı bir şekilde katılabilesini ve bunlardan faydalanabilesini sağlamak amacıyla kesşimsel deęişkenlere odaklanan bir çalışma yürütölmesi hayati önemdedir.

ESHİD yürütücölüğünde ve İzmir Büyükşehir Belediyesi (İzmir BB) Sosyal Projeler Daire Başkanlığı işbirliği ile Birleşmiş Milletler Nüfus Fonu (UNFPA) ve Sivil Toplum Geliştirme Merkezi (STGM) ortaklığıyla desteklen "ÇYEZE İzleme Projesi" kapsamında hazırlanan bu rehber; yerel yönetimlerin sistematik veri toplama yoluyla ÇYEZE ile mücadele kapasitelerinin artırılmasını ve veriye dayalı yerel/ulusal politikaların oluşmasına katkı sunulmasını hedeflemektedir.

Rehberin hazırlanma sürecinde gösterdikleri işbirliği ile önemli katkı sağlayan İzmir Büyükşehir Belediyesi'ne ve Sosyal Projeler Daire Başkanı Sayın Mehmet Anıl Kaçar ve çalışma arkadaşlarına teşekkür ederiz.

Eşit Haklar İçin İzleme Derneği

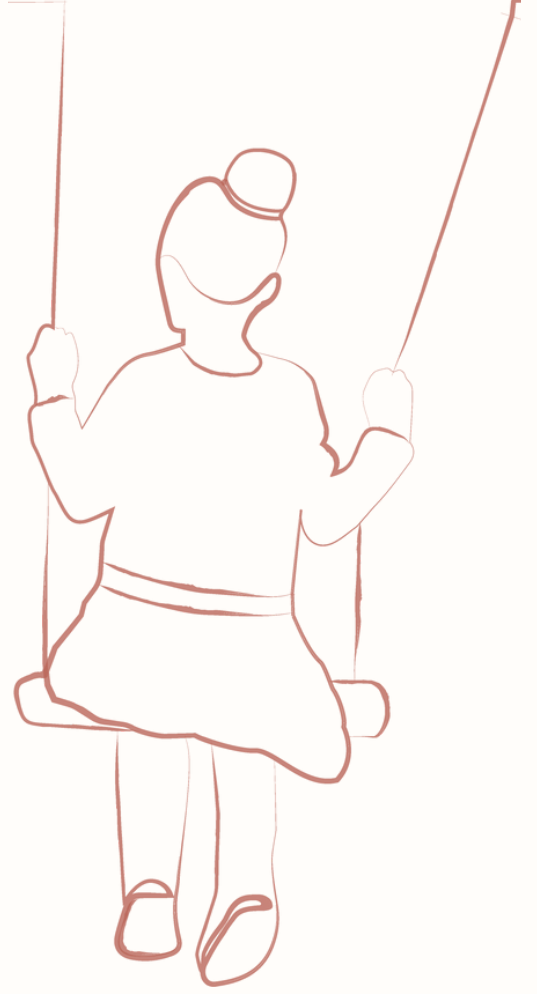
Rehberin Amacı

Erken ve zorla evlilikler; toplumsal farkındalığın geliştirilmesinden, yerel ve merkezi düzeyde ayrıştırılmış verilerin toplanmasına ve yasal güvencelerin sağlanmasına kadar birçok farklı alanı kapsayan bütüncül, insan hakları yaklaşımına dayanan politikaların oluşturulması ile önlenebilir. Bu nedenle ÇYEZE'ye karşı mücadelede çok sayıda paydaşın birlikte ve etkili bir mücadele yürütmesi gereklidir.

Bu Rehber, İzmir BB'nin ÇYEZE göstergelerini kapsamlı bir şekilde ele alabilmesi için özel olarak tasarlanmıştır. Rehberin temel amacı, ÇYEZE ile mücadelede etkili politika ve stratejiler geliştirilmesinde belediyelerin rolünü güçlendirmeye katkı sağlamaktır. Rehberde ilgili verilerin nasıl toplanabileceğine ve değerlendirilebileceğine ilişkin yöntemler yanında belediyelerce kullanılabilecek araçlar da yer almaktadır.

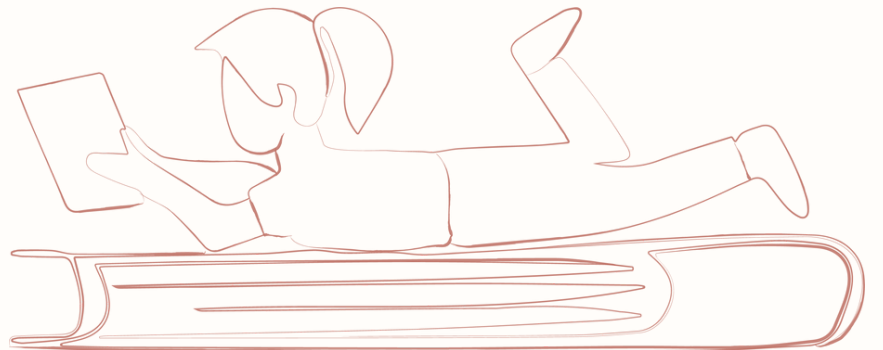
Rehber, temel ÇYEZE göstergelerinin yerele uygulanması ve göstergelerdeki değişikliklerin izlenmesine, kaydedilmesine ve ulaşılan sonuçlar üzerinden yeni politikalar üretilmesine katkı sağlayacaktır. İzmir BB dışındaki belediyeler için, ÇYEZE ile ilgili veri toplama süreçlerinin iyileştirilmesi, analiz metodolojisi geliştirilmesi ve ÇYEZE ile ilgili veri toplama çalışmalarının Yerel Eşitlik Eylem Planı (YEEP) programına nasıl dahil edilebileceği konularında yol gösterici olmayı hedeflemektedir.

ESHİD olarak Rehberin, ÇYEZE'ye yönelik veri temelli sürdürülebilir çözümler bulunmasına katkı sunmasını dileriz.



Kısaltmalar

| | |
|----------|--|
| AIHM | Avrupa İnsan Hakları Mahkemesi |
| AKL | Avrupa Kadın Lobisi |
| BM | Birleşmiş Milletler |
| CEDAW | Kadınlara Karşı Her Türlü Ayrımcılığın Ortadan Kaldırılması Sözleşmesi |
| ÇYEZE | Çocuk Yaşta, Erken ve Zorla Evlilik(ler) |
| ESHİD | Eşit Haklar İçin İzleme Derneği |
| ILO | Uluslararası Çalışma Örgütü |
| IULA | Uluslararası Belediyeler Birliği |
| İzmir BB | İzmir Büyükşehir Belediyesi |
| STGM | Sivil Toplum Geliştirme Merkezi Derneği |
| STÖ | Sivil Toplum Örgütleri |
| UNFPA | Birleşmiş Milletler Nüfus Fonu |
| UNICEF | Birleşmiş Milletler Çocuklara Yardım Fonu |
| UN Women | Birleşmiş Milletler Kadın Birimi |
| USAID | Amerika Birleşik Devletleri Uluslararası Kalkınma Ajansı |
| YEPP | Yerel Eşitlik Eylem Planı |



İçindekiler

| | |
|---|----|
| Önsöz | |
| Rehberin Amacı | 1 |
| Kısaltmalar | 2 |
| İçindekiler | 3 |
| 1. ÇYEZE'ye Yönelik Kavramsal Çerçeve: Kesişimsellik, Çeşitlilik ve Kapsayıcılık | 4 |
| 2. Toplumsal Cinsiyete Duyarlı Veri: Eşitsizlikleri Giderme Yolunda Bilinçli Adımlar | 5 |
| 3. Belediyelerin Toplumsal Cinsiyete Duyarlı ve ÇYEZE'e dair Veri Toplamasının Önemi | 6 |
| 4. ÇYEZE İzleme Göstergeleri | 8 |
| 5. Göstergelerin Yerelleştirilmesi | 11 |
| 6. Belediyelerin ÇYEZE'ye dair Veri Toplama Yöntemleri | 15 |
| 7. Belediyelerin ÇYEZE'ye dair Veri Elde Etme Yöntemleri | 18 |
| 8. Belediyelerin ÇYEZE'ye dair Veri Toplama Süreçlerinde İşbirliği ve Ortak Çalışma Uygulamaları | 24 |
| 9. Veri Toplamada Dikkat Edilecek Hususlar | 26 |
| 10. Veri Gizliliği ve Güvenliği | 28 |
| 11. Veriye Erişimi Derecelendirme | 30 |
| 12. Veri Analizine İlişkin Temel Prensipler | 30 |
| 13. ÇYEZE ile ilgili Ulusal ve Uluslararası Mevzuat | 32 |
| 14. ÇYEZE ile Mücadelede Paydaşlar | 35 |
| 15. İZMİR BB İyi Uygulamalar – Veri Toplamada Kesişimsellik, Çeşitlilik, Kapsayıcılık ve Mahallede Dayanışma Var Projesi Örneği | 36 |
| 16. Sonuç ve Öneriler | 37 |
| Yararlanılan Kaynaklar | 40 |
| | 41 |



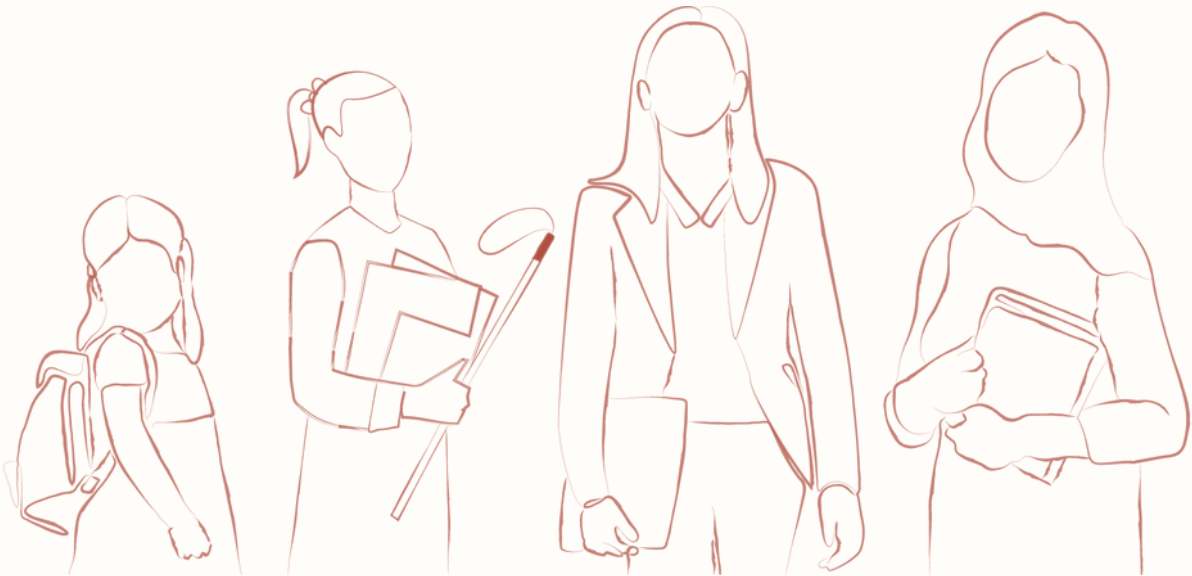
1.ÇYEZE'ye Yönelik Kavramsal Çerçeve: Kesişimsellik, Çeşitlilik ve Kapsayıcılık

Toplumsal cinsiyet eşitsizliğine dayalı ayrımcılık, yoksulluk, düşük eğitim düzeyi, eğitim olanaklarına sınırlı erişim, göç gibi yapısal sebeplerden kaynaklanan "çocuk yaşta, erken ve zorla evlilikler," dünya genelinde ve Türkiye'de karşılaşılan sosyolojik bir sorundur.

İzmir ilinde de ÇYEZE sorunu, yoksulluk, eşitsizlik, sosyo-ekonomik yetersizlik, eğitim sisteminin dışında kalmak gibi nedenlere dayanan yaşam pratikleriyle Roman ve mülteci grupları arasında yaygın bir sorun olarak görülmektedir. Ancak, ÇYEZE ile mücadeleye yönelik dünya genelinde ve Türkiye'de yapılan çalışmalar, nedenlerin katmanlı bir yapı oluşturarak ÇYEZE'ye yol açtığını ve farklı toplumsal gruplarda farklı nedenlerle ortaya çıkabileceğini göstermektedir.

Bu bağlamda, ÇYEZE'nin toplumsal bir sorun olduğu ve tek bir nedensellikle açıklanamayacağı kabul edilmekte ve bu sorunun göçmen ve yerel nüfus arasında, kırdan ve kentte de farklılık gösteren dinamiklerle kapsayıcı bir bakış açısıyla ele alınması gerekmektedir.

ÇYEZE sorunu, teorik bir çerçeve olarak kesişimsel ayrımcılık perspektifiyle ele alınarak, farklı dezavantajlı özelliklere sahip grupların yaşam pratiklerinde bir şiddet biçimi olarak değerlendirilmelidir. Bu bağlamda, bu veri rehberiyle hedeflenenlerden biri, kesişimsel ayrımcılıkların belirgin olduğu nüfus gruplarında ÇYEZE'nin de nasıl bir yer bulduğuna dair bir perspektif sunmak ve bu bakış açısını veri elde etme yöntemlerine entegre ederek değerlendirmektir.



2. Toplumsal Cinsiyete Duyarlı Veri: Eşitsizlikleri Giderme Yolunda Bilinçli Adımlar



Toplumsal cinsiyet kavramı, bireyin biyolojik cinsiyetinin ötesinde, toplumun ataerkil normları tarafından belirlenen rolleri ve sorumlulukları içeren bir kavramdır. Toplumsal cinsiyet kaynaklı eşitsizlikler ve ayrımcılıklar, özellikle kız çocukları ve kadınlar için birçok alanda eşit temsilin önünde engel teşkil etmektedir.

Toplumsal cinsiyete duyarlı veri; veri toplama, analiz etme ve raporlama süreçlerinde toplumsal cinsiyet rolleriyle ilgili farklılıkları ve eşitsizlikleri dikkate alan bir yaklaşımı temsil eder. Böylece, daha detaylı ve adil veri setleri elde edilmesini mümkün kılar.

Toplumsal cinsiyete duyarlı veri toplama; cinsiyet temelli ayrımları, toplumsal cinsiyet rollerini, cinsiyet kimliği ve cinsiyete dayalı ayrımcılığı anlamak için veri toplama süreçlerine cinsiyet perspektifini entegre etmeyi içerir. Bu, verilerin toplumsal cinsiyet eşitliği konusunda daha anlamlı ve kapsamlı bir şekilde yorumlanmasını sağlar.

Bu yaklaşımın benimsenmesi, politika yapımı, program geliştirme ve toplumsal cinsiyet eşitliği konusunda karar alma süreçlerinde daha bilinçli ve kapsayıcı kararlar alınmasına yardımcı olur. Ayrıca, toplumsal cinsiyete duyarlı veri toplama, cinsiyet temelli eşitsizliklerin ve farklılıkların azaltılmasına yönelik stratejilerin geliştirilmesine ve uygulanmasına da katkıda bulunur. Toplumsal cinsiyete duyarlı veri aynı zamanda farklı grupların özel durumlarına yönelik de veri toplanmasını kapsar.

Kadın haklarıyla ilgili uluslararası belgeler, toplumsal cinsiyete duyarlı veri üretme konusunun önemini vurgular. Bu belgelerin başında gelen Kadınlara Karşı Her Türü Ayrımcılığın Ortadan Kaldırılması Sözleşmesi (CEDAW),toplumsal cinsiyete duyarlı veri üretimi konusunda taraf devletlere sorumluluklar yükler.

Belediyeler, toplumsal cinsiyete duyarlı veri üretimi konusunda programlar geliştirerek, ulusal ve yerel düzeyde toplumsal cinsiyet eşitliğinin sağlanmasına katkı sunma konusunda önemli bir rol üstlenir. Bu çaba, toplumsal cinsiyet eşitliği yolunda daha bilinçli, adil ve kapsayıcı bir toplumun inşası için atılan önemli adımlardan biridir.



3. Belediyelerin Toplumsal Cinsiyete Duyarlı ve ÇYEZE'ye dair Veri Toplamasının Önemi



Günümüzde belediyeler, yalnızca altyapı hizmetlerini sağlayan kuruluşlar olmanın ötesine geçerek, vatandaşların sosyal korunması ve refahının artırılmasına odaklanan önemli bir rol üstlenmektedir. Belediyelerin sosyal yardım ve destek programları, sağlık hizmetleri, eğitim ve mesleki gelişime yönelik hizmetler gibi öne çıkan faaliyetleri, toplumun daha adil, güvenli ve sürdürülebilir bir yapıya kavuşmasına katkı sağlar. Bu bağlamda belediyelerin öne çıkan hizmetleri arasında sosyal yardım ve destek programları; sağlık hizmetleri; eğitim ve mesleki gelişime yönelik hizmetler; başta engelli bireyler olmak üzere dezavantajlı grupların toplumsal ve ekonomik yaşama katılımı gelmektedir.

Aynı zamanda devletin kadın ve çocukların haklarını korumaya yönelik politikalarının yürütülmesinde belediyeler önemli bir paydaştır. Türkiye’de belediyeler, kadın ve çocuk hakları konusundaki ulusal ve uluslararası taahhütleri yansıtarak toplumsal cinsiyet eşitliği ve çocuk hakları konularında farkındalığı arttırmayı amaçlar. Bu bağlamda; şiddetle mücadele programları, kadın istihdamını destekleyen politikalar ve çocuk koruma hizmetleri gibi uygulamalarla toplumun özel ihtiyacı olan gruplarına yönelik sosyal koruma sağlanır. Bu hizmetler, toplumsal cinsiyet eşitliği ve çocuk hakları konularında farkındalığı artırmayı, koruma sağlamayı ve yaşam kalitesini yükseltmeyi hedefler.

Belediyeler, yaklaşımları, politikaları ve bunları dönüştürerek geliştirdikleri hizmetleri ve uygulamalarıyla yerel düzeyde toplumsal cinsiyet eşitliğinin sağlanmasında önemli bir role sahiptir. Avrupa Yerel Yaşamda Kadın-Erkek Eşitliği Şartı'nda¹ belirtildiği gibi yerel ve bölgesel yönetimlerin toplumsal cinsiyet eşitliğini geliştirmedeki etkin rolü, Uluslararası Belediyeler Birliği (IULA) tarafından 1998 yılında kabul edilen 'Kadın ve Belediyeler' bildirisinde de vurgulanmıştır. Şart'ın ilkeleri arasında "Kadın-erkek eşitliği, çoklu ayrımcılık ve dezavantajlar hususlarının gerektirdiği biçimde ele alınmasını temin etmek" bulunmaktadır ve bu ilkeye göre "Toplumsal cinsiyetin yanı sıra ırk, ten rengi, etnik ve sosyal köken, genetik özellikler, dil, din veya inanç, siyasi veya diğer görüşler, ulusal azınlık mensubu olma, mülkiyet, doğum, engellilik, yaş, cinsel yönelim veya sosyo-ekonomik statüye dayalı çoklu ayrımcılık ve dezavantajların kadın-erkek eşitliği konusu çerçevesinde dikkate alınması" gerekliliği vurgulanmaktadır.

Ayrıca Avrupa Konseyi tarafından yayınlanan ve Avrupa Konseyi'nin cinsiyet eşitliği konusundaki çalışmalarını çerçeveleyen 2020-2025 Toplumsal Cinsiyet Eşitliği Stratejisi² de "kadınların sosyal konumlarının cinsiyetleri dışında sınıf ve etnik kökenleri tarafından da etkilendiğini savunan kesişimselliği, kesişim ilkesi olarak - toplumsal cinsiyetin diğer kişisel özellikler veya kimliklerle birleşimi ve bu kesişmelerin benzersiz ayrımcılık deneyimlerine nasıl katkıda bulunduğunu" içermektedir.

Belediyeler yüksek oranda kız çocuklarını ve kadınları etkileyen ÇYEZE sorununu ele alırken kız çocuklarının karşılaştığı eşitsizliklerin çoklu ayrımcılık ve dezavantajlarla kesiştiği noktayı vurgulayan ve bunu dikkate alan çalışmalar yaparak, veri toplama süreçlerine bu perspektifi dahil ettiğinde Şart'ta da geçen ilkelere uyumlu politikalar geliştirilmesini sağlayabilir.



¹ https://www.ccre.org/img/uploads/piecesjointe/filename/charte_egalite_tr.pdf (20 Şubat 2024)

² <https://www.abbilgi.eu/sites/default/files/publications/esit-bir-birlik-icin-mucadele-etmek-factsheet.pdf> (20 Şubat 2024)

Örneğin; 18 yaşından önce evlenmiş, İzmir’de kırsalda yaşayan gebe bir kadın ile İzmir’de kentte yaşayan, engelli, 18 yaşından önce evlenmiş gebe bir kadın ve İzmir’de kentin sosyo-ekonomik düzeyi düşük bölgelerinde yaşayan, 18 yaşından önce evli Suriye uyruklu gebe bir kadın bu süreçlerden farklı şekillerde etkileneceklerdir. Yine mensubu olduğu ulus, dini ya da etnik gruptan dolayı toplumda farklı muamele gören bir kadının erken yaşta evlilik yaşamış olmasının toplumda ve bireysel hayatında yarattığı durumlar da farklılık gösterecektir. Toplumsal cinsiyete duyarlı veri kadınların ve kız çocukların toplumda karşı karşıya kaldıkları eşitsiz durumların görünür olmasını sağladığı gibi, farklı gruplara mensup (ulus, etnisite, din) ya da farklı kesişimsellikleri (engelillik, göçmenlik v.b) taşıyan kadınların yaşadıklarını da görünür kılar ve tüm bu grupları dahil ederek ve kapsayarak hak odaklı veri politikası geliştirilmesini sağlar.

Belediyelerin toplumsal cinsiyete duyarlı veri üretmesi ve ÇYEZE ile ilgili veri üretmesi, bu sorunun anlaşılması, mücadele edilmesi ve önlenmesi için önemli bir adımdır. Ayrıca mevcut eşitsizlikleri ortaya çıkararak, kadınlara ve çocuklara yönelik hizmetlerin geliştirilmesini destekler. Belediyelerin ÇYEZE ile ilgili veri üretmesi, erken yaşta evlenen kadınları ve kız çocuklarını tespit ederek, onlara yönelik rehberlik, eğitim ve psiko-sosyal destek sağlamak; gerekli hukuki önlemleri almak; ÇYEZE ile ilgili toplumda bilinç oluşturmak açısından oldukça önemlidir. Bununla birlikte belediyelerin bu alanda veri toplaması, ÇYEZE’ye neden olan toplumsal faktörlerin ve risk altındaki grupların tespit edilmesinde ve politika ve programlarını belirlerken konuya ilişkin öncelik alanları oluşturulmasında etkilidir.

ÇYEZE’ye yönelik veri toplama, belediyelerin etkili stratejiler geliştirmelerini ve bu sorunla mücadelede daha etkili olmalarını sağlayarak, toplumsal cinsiyet eşitliğinin sağlanmasına katkıda bulunur. Toplumsal cinsiyete duyarlı ve ÇYEZE’ye ilişkin veri toplama süreçleri; aynı zamanda yerelde kadınların ve çocukların ihtiyaçlarını gözeten, hak temelli kapsayıcı ve eşitlikçi politika üretilmesini de sağlayarak, belediyelerin hak odaklı veri politikası geliştiren yapıların arasında olmasını sağlar. Belediyeler, toplumsal cinsiyete duyarlı veri üretimini, sosyal politika geliştirmelerini sağlama araçları olan stratejik planlara ve diğer politika belgelerine entegre ederek, bu yaklaşımların tüm hizmetlerde yer almasını sağlayabilirler.

4.ÇYEZE İzleme Göstergeleri



ÇYEZE'nin ortadan kaldırılması için mücadele eden ve göstergeler öneren kurumların başında UNICEF gelmektedir. UNICEF, ülkelerde yürütülen hane halkı örneklem araştırmalarının sonuçlarına dayanarak küresel tahminleri derleyerek göstergeler önermektedir. UNICEF'in önerdiği göstergelerden biri, 20-24 yaş grubundaki kadınların evliliklerinin ya da birlikteliklerinin yaygınlığına ilişkin olup, bu gösterge BM kuruluşları tarafından da kullanılmaktadır. USAID ise "Çocuk, Erken Yaşta ve Zorla Evlilikler Kaynak Rehberi'nde³ bu alana ilişkin mücadelenin de izlenmesini içeren göstergelere ilişkin öneriler sunmaktadır.

Bu göstergeler için mevcut veri olmadığından, birçoğu bu alanda yapılacak çeşitli araştırmalar için öneriler şeklinde sunulmuştur. USAID'in önerdikleri arasından, bu rehberin kapsamına uygun bulunanlar, veri kaynaklarını da içerecek şekilde belediyelerin hedef nüfusa yönelik araştırmalarla elde edebileceği bazı göstergeler aşağıdaki gibi seçilmiştir.

³https://www.usaid.gov/sites/default/files/2022-05/USAID_CEFM_Resource-Guide.PDF (20 Şubat 2024)

Hedef Nüfusa İlişkin Araştırmalar ile Elde Edilebilecek Göstergeler:

- Kız ve oğlan çocukları için ideal evlenme yaşı
- Evlendikleri zamanı evlenmek istedikleri zaman olarak belirten evli kız/oğlan çocuklarının oranı
- Hangi kız çocuklarının yaşam hedeflerinin geleneksel anne, eş ve ev kadını olmanın ötesinde olduğu
- Çocuk yaşta evliliğe alternatif geliştirme yeteneğine güvenen evlenmemiş kız/oğlan çocuklarının yüzdesi
- Çocuk yaşta, erken ve zorla evlenmiş kız çocuklarının okula devam etme, okul-dışı yaşamsal yeteneklerini destekleyecek programlara katılması ya da gelir getirici faaliyetlere katılmasını destekleyen kendi ailelerinin ve kayın-ailelerin yüzdesi (ebeveynlerin cinsiyeti ayrımında)
- Oğullarını/kız çocuklarını 18 yaşından küçük birisiyle evlendirmeyeceklerini belirten ebeveynlerin oranı
- Çocuk yaşta evlilikleri, ayrımcılık ve şiddetin zararlarını bilen anahtar kişilerin yüzdesi (aileler, ergenler, gençler, dini liderler, yerel yöneticiler vb.)
- 18 yaşından önce evlenmenin zararlı olduğuna inanan anahtar kişilerin yüzdesi (aileler, ergenler, gençler, dini liderler, yerel yöneticiler, vb.)



Hedef Nüfusa İlişkin Araştırmalar ile Elde Edilebilecek Göstergeler:

- Evlenmemiş adölesan⁴ kız çocukların hakları için kendi aileleri nezdinde müdahalede bulunduğunu söyleyen erkek aile üyelerinin yüzdesi
- Şiddete maruz kaldığında anlatma ve yardım arama becerisine sahip olduğu konusunda kendine güvenen (evli ya da hiç evlenmemiş) ergen kız çocuklarının yüzdesi
- Cinsel ve diğer şiddet biçimlerine maruz kaldığı için tıbbi destek (acil bakım, yaralanma tedavisi vb.), psikolojik ve hukuki destek alan kadınların oranı
- Yaşam becerileri, korunma, beslenme, sağlık, cinsel sağlık ve üreme sağlığı hakları ve toplumsal cinsiyet normları gibi konularda kız çocuklarına yönelik bilgi veren gruplara üye olan adölesan kız çocuklarının yüzdesi
- Akran gruplarına ya da kız çocuklarına özel savunuculuk faaliyetlerine (kız çocuklarının yüksek eğitimi, evliliğin 18 yaşından sonraki dönemlere ertelenmesi) katılan kız çocuklarının yüzdesi
- Kendilerini savunabileceğini hisseden kız çocuklarının yüzdesi
- Kız çocukları için uygun evlilik yaşının 18 yaş ve daha ilerisi olduğuna inanan hiç evlenmemiş erkek (ya da oğlan çocuğu) yüzdesi



⁴Adölesan: Dünya Sağlık Örgütü'nün tanımına göre adölesan 10-19 yaşları arasını kapsayan dönemdir.

Hedef Nüfusa İlişkin Araştırmalar ile Elde Edilebilecek Göstergeler:

- Evli ya da hiç evlenmemiş adölesan kız çocukları arasında istemedikleri cinsel ilişkiye hayır diyebileceklerini düşünenlerin yüzdesi
- Evli ya da hiç evlenmemiş adölesan kız çocukları arasında cinsel ve üreme sağlığı konularında doğru bilgiye sahip olanların yüzdesi
- Evli ya da hiç evlenmemiş adölesan kız çocukları arasında sağlık hizmetlerine erişim bilgisine sahip olanların yüzdesi
- Okulu bırakmalarının temel nedeninin evlilik olduğunu belirten kız çocuklarının yüzdesi
- Okulda ve okul dışında mesleki beceri, gelir getirici faaliyet, ya da diğer yaşam becerileri (eleştirel düşünme, iletişim, karar verme ve problem çözme gibi) eğitimlere katılan adölesan kız çocuklarının yüzdesi
- Eğitimini tamamlamayı istediğini söyleyen adölesan kız çocuklarının yüzdesi
- Kız çocuklarının eğitimlerini tamamlamasını destekleyen toplum lideri, geleneksel ve dini liderlerin yüzdesi
- Haklarını ve yasal izinlerini ve hukuki hizmetlere nereden erişebileceğini bilen adölesan kız çocukların (evli ve hiç evlenmemiş) yüzdesi
- Evlilik iptali isteme hakkı ve iptal talebinde bulunma yolları ile ilgili bilgisi olan evli kız çocukların yüzdesi
- Evliliklerinin resmi kaydı olduğunu söyleyen evli kadınların yüzdesi
- Çocuk yaşta evliliklere karşı ya da kız çocuklarının haklarını desteklerken cezai işlem yaptığını bildiren topluluk liderlerinin yüzdesi

5.Göstergelerin Yerelleştirilmesi



Uluslararası göstergeler, ÇYEZE'ye dair bilgi edinme ve izlemede temel yönlendiricilerdir. Bu göstergeler, toplumsal cinsiyet temelli şiddet programları, gençlik programları, küresel sağlık programları, eğitim programları, demokrasi ve insan haklarına ilişkin göstergeleri içerir ve meseleyi hangi kilit noktalardan ele almak gerektiğine dair bir yön çizer.

Ancak, bu göstergelere erişim çeşitli nedenlerle zor olabilir. Öncelikle, her gösterge yerel bağlamla, yani yerelin dinamiği ile uyumlayabilir ve bu nedenle o göstergeye erişim mümkün olmayabilir. Bu uyumsuzluk, veri toplama kaynaklarındaki farklılıklardan kaynaklanabilir. Bu bağlamda, yukarıdaki bölümde seçilen göstergeler hedef nüfusa ilişkin araştırmalarla elde edilebilecek göstergeler olarak tercih edilmiştir.

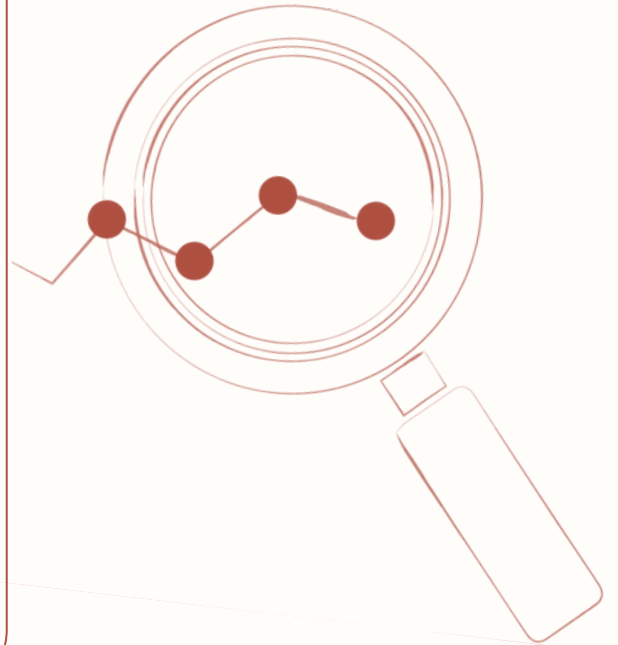
Belediyeler hizmet sunmak istedikleri gruplara, topluluklara, nüfuslara, bölgelere yönelik mikro ölçekli araştırmalar yapabilirler. Ayrıca hizmet götürecekleri gruplara yönelik ihtiyaç analizi çalışmaları, diğer hizmetler aracılığı ile bölgedeki yoksunlukların ve risklerin tespit edilmesi sonucu ihtiyaç duyulması halinde dezavantajlı bölgelerde anket çalışmaları, saha çalışmaları ve saha gözlemleri gerçekleştirebilirler.

Tüm bu yöntemlere rağmen yukarıdaki göstergelerin birebir aynı şekilde elde edilmesi oldukça zor olsa da; bu göstergeler, çocuk yaşta, erken ve zorla gerçekleşen evlilikleri takip etmek için bir rehber olarak ele alındığında ve gerçekleştirilen çalışmalarda bu göstergeler aracılığıyla bilgi toplandığında, yerel düzeyde ÇYEZE'ye dair kapsamlı bir çerçeve oluşturulabilir.

Bu çerçeve göstergeler aracılığıyla aileler, toplum liderleri, dini liderler, ve kamu/yerel yöneticilerin yanı sıra yereldeki ilgili kişilerin yaklaşımlarının da elde edilmesini sağlar. Böylece, bütüncül bir çerçeve oluşturularak ÇYEZE'ye dair yerel perspektif ve yaklaşımlar da göz önüne alınmış olur.

Belediyelerin gerçekleştirdiği çalışmalar, bu göstergelerin elde edilmesini hedefleyebilir ve yerel dinamiklere uygun şekilde planlanan çalışmalarda göstergeler arasından seçimler yapılabilir. Ancak, elde edilecek göstergeler uluslararası göstergelerin dayandığı araştırmalardan farklı veri toplama tekniklerine dayanacağı için, yukarıda belirtildiği gibi oransal olarak elde edilemeyebilir.

Bu bağlamda, göstergeler yerel dinamiklere uygun şekilde belirlenerek yol gösterici olabilir. Örneğin, mahalle düzeyinde kadınların ve kız çocuklarının ihtiyaçlarını belirlemek amacıyla gerçekleştirilecek bir anket çalışmasında; hanede eğitime devam eden ve etmeyen kız çocuğu olup olmadığı, eğitime devam etmeme/okulu bırakmalarının temel nedenleri gibi ek sorular eklenerek, 'okulu bırakmalarının temel nedeni olarak evlilik' konusundaki bilgilere ulaşılabilir.



Bu bilgi mahalle düzeyindeki çalışmanın büyüklüğüne, amacına göre analiz edilir. Böylelikle mahallede erken yaşta evlilik sebebiyle eğitimine devam etmeme durumu çalışmanın kapsamı içerisinde değerlendirilerek söz konusu kız çocukları belirlenebilir.

Benzer şekilde mahalle düzeyinde gerçekleştirilecek başka bir çalışmaya (anket çalışmasına, nitel görüşmelere, ihtiyaç analizlerine v.b) muhtarlar ve bağlama göre yereldeki kanaat önderleri dahil edilerek 'kız çocuklarının eğitime devamlılığına ilişkin algıları' ve 'kız çocukların haklarını desteklerken ya da gördükleri çocuk yaşta evliliklere ilişkin herhangi bir girişimde bulunup bulunmadıkları' soruları dahil edilerek; hem 'kız çocuklarının eğitimlerini tamamlamasını destekleyen toplum lideri (nin varlığı)', hem de 'çocuk evliliklerine karşı ya da kız çocuklarının haklarını desteklerken cezai işlem yaptığını bildiren topluluk lideri (nin varlığı) bilgilerine (göstergelerine) erişilmiş olur.

Diğer göstergeler de, bu örneklerde olduğu gibi bölgede yapılacak çalışmalar için referans alınarak yerelin dinamiğine uygun hale getirilir. Anketlere, soru formlarına, görüşme formlarına entegre edilirler ve böylelikle çocuk, erken yaşta ve zorla evliliklere ve onları yaratan algılara, nedenlere, yapılar, yaklaşımlara ilişkin bir izleme çerçevesi oluşturulur. Bu aynı zamanda belediyelerin bu soruna yönelik hizmet geliştirmesini ve yerelde politika üretmesini sağlar.



6.Belediyelerin ÇYEZE'ye dair Veri Toplama Yöntemleri

Belediyelerin ÇYEZE ile ilgili veri toplama yöntemleri, bu tür evliliklerin varlığını belirlemek, etkilerini değerlendirmek ve önlem almak için kullanılan çeşitli stratejileri ifade eder.

A. Niteliksel Yöntemler

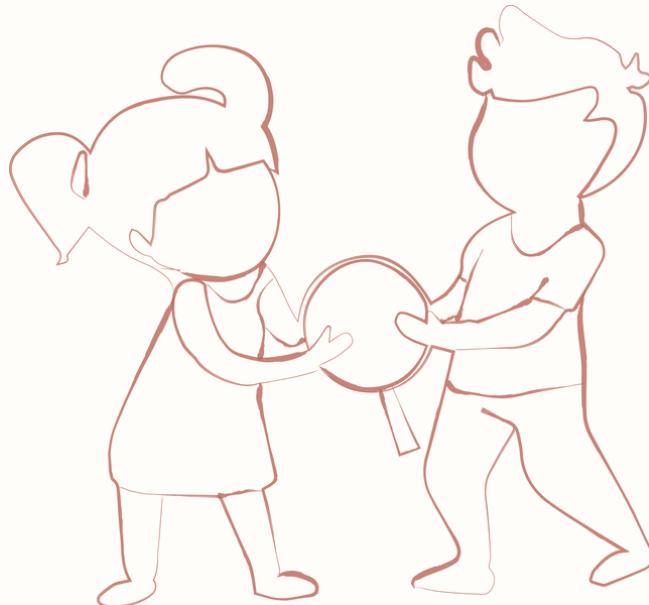
Gözlem, derinlemesine görüşme, odak grup, yaşam öyküsü alımı gibi niteliksel yöntemler, belediyelerin sahip olduğu kaynaklar ve yasal yetki çerçevesinde gerçekleştirilir ve yerel düzeyde etkili politikaların geliştirilmesini sağlayarak yerel yönetimlerin ÇYEZE ile mücadelede rolünü güçlendirir.

Gözlem: Belirli bir çalışma sırasında çalışmanın amacına uygun şekilde ya da herhangi bir ortam ve çevredeki davranışları anlamak için uygulanan veri toplama tekniğidir. Gözlem tekniği saha çalışmaları sırasında da başvurulabilen bir yöntemdir ve burada önemli olan verinin kayıt altına alınmasını sağlamak adına gözleme ilişkin notların da kaydediliyor olmasıdır. *Örneğin; belediyelerce hanelerin sosyo-ekonomik düzeyini belirlemek üzere yapılan bir saha çalışmasında gözlem yöntemiyle hanelerde çocuk yaşta, erken veya zorla evlilik ya da çocuk ve erken yaşta gebelik tespit edilebilir ve gözlem notlarına dahil edilebilir.*



Derinlemesine Görüşme: Araştırma yapılan konuda veya gözlem yapılan alanda detaylı bilgi toplamak amacıyla kullanılan bir nitel veri toplama tekniğidir. Bu yöntemin temel amacı kişilerin düşüncelerini, davranışlarını ve deneyimlerini anlamaktır. Görüşmeler hassas bilgilere yönelik bilgi toplamak amacıyla başvurulan yöntemlerdendir. Ancak bu yöntem temel olarak karşılıklı etkileşime ve iletişime dayandığı için, görüşmeci hassas konularda görüşme yapılan kişinin duygusal durumunu, görüşme yapılan konunun ona nasıl hissettirdiğini, hassasiyetlerini, görüşme yapılan ortama ve ana yönelik çekincelerini, hangi bilgileri paylaşmak istediğini gözetmek ve görüşme akışını takip etmekle sorumludur. Görüşmecinin görüşme yaptığı konuya hakimiyeti önemlidir. Görüşmeler; ÇYEZE gibi hassas konularda veri toplanması için etkili bir yöntemdir. Ancak bu konuyu içeren görüşmelerin, hassas gruplarla çalışmış sosyolog, psikolog, sosyal hizmet uzmanı gibi meslek gruplarından belediye çalışanları tarafından yapılması görüşmelerin doğru yöntemle gerçekleştirilmesini kolaylaştırır.

Odak Grup Görüşmesi: Odak grup görüşmesi, nitel araştırma yöntemlerinden biridir ve genellikle belirli bir konu veya sorun hakkında derinlemesine bilgi elde etmek amacıyla önceden belirlenen katılımcılarla gerçekleştirilen bir grup tartışmasıdır. Bu yöntemde, genellikle 6 ila 12 kişiden oluşan bir grup, moderatör eşliğinde belirli bir konu hakkında yapılan yapılandırılmış bir tartışmaya katılır. Odak gruplar, katılımcıların deneyimlerini, görüşlerini, tutumlarını ve duygularını anlamak için kullanılır. Katılımcıların grup içinde birbirleriyle etkileşime girdikleri bir ortamda, derinlemesine görüşlerini ve deneyimlerini paylaşmalarını sağlamak odak grup görüşmelerinin temel amacıdır.



Odak grup görüşmesi genellikle aşağıdaki adımları içerir:

Katılımcı Seçimi: Belirli bir konu hakkında farklı görüşlere sahip olabilecek kişilerden oluşan bir grup seçilir.

Moderatörün Yönetimi: Görüşmeyi yönetecek olan moderatör, katılımcılara belirli konular hakkında sorular sorar ve katılımcıların etkileşim halinde cevap vermesini sağlar.

Veri Toplama: Odak grup tartışması sırasında katılımcıların ifadeleri, tepkileri ve etkileşimleri kaydedilir.

Nitel veri toplama yöntemleri arasında etkili bir araştırma tekniği olarak kabul edilen odak grup görüşme tekniği, belediyelerin belirli bir konu etrafında hizmet veren birimlerinin konu hakkında hangi görüşlere sahip olduğunu anlamak ve sonrasında buna ilişkin yol haritası çıkarmak amacıyla kullanılabilir. *Örneğin; İzmir’de belediye çalışanlarına yönelik bir odak grup çalışmasının konusu; kentin dinamiğini göz önünde bulundurarak ÇYEZE’nin nedenlerini ve yaygınlığını, farklı sosyal gruptaki etnik, sosyo-ekonomik, kır-kent, göçmenlik, mültecilik gibi ayrımları gözetererek anlamayı ve çözüm yollarını tartışarak, il düzeyinde belediyenin neler yapabileceği, konunun Yerel Eşitlik Eylem Planı’na (YEPP) nasıl dahil edilebileceği olabilir. Böyle bir odak grup farklı birimlerde çalışan ve farklı mesleki deneyimlere sahip katılımcıların görüşlerini bildirmesi ile kapsamlı bir değerlendirme olanağı sunarak, yereldeki çözüm önerilerinin bir arada alınmasını sağlayacaktır.*



Yaşam Öyküsü Araştırması: Yaşam öyküsü araştırması, nitel araştırmalar kapsamında kullanılan bir yöntemdir. Bir veya birden fazla kişinin belirli bir konudaki deneyimleri yaşam öykülerinin konusunu oluşturur ve yaşam öykülerinden veri toplanır. Yaşam öyküsü araştırmalarında bireysel hikayeler kişisel deneyimlere ek olarak kültürel ve tarihsel bağlam içinde de alınmaya çalışılır.

Yaşam öyküsü alınmadan önce görüşmenin önemi, amacı, kapsamı anlatılmalı ve ses kaydı alınması durumunda görüşmecilerden onay alınmalıdır. Görüşme sırasında yarı-yapılandırılmış önceden hazırlanmış sorular kullanılabileceği gibi görüşmenin akışına göre araştırmacı görüşmeyi şekillendirebilir; ancak her görüşmede benzer bir akışı takip etmek görüşmelerin odaklandığı konu ve konunun analizini kolaylaştırır. Burada önemli olan görüşmenin sohbet havasında geçmesi ve özellikle hassas konulara değinilen yaşam öykülerinde görüşme yapılan kişinin kendisini rahat hissetmesidir. Görüşme sırasında araştırmacı önemli gördüğü ve yaşam öyküsünde incelemek istediği noktalara dair vurguları not etmelidir.

Yaşam öyküsü araştırması belediyelere bağlı birimlerde araştırma düzeyinde olmasa da hizmet sağlamak amacıyla veri toplama yöntemi olarak kullanılır. Özellikle kadınların başvurduğu birimlerde yaşam öyküsü alımı kullanılmaya uygun bir veri toplama yöntemidir. Bu şekilde kadının yaşamındaki şiddet, çocuk yaşta, erken ve zorla gerçekleşen evlilik, boşanma, istismar gibi konular ele alınabilir. Bu konular ele alınırken görüşmenin akışı içinde öncelikle genel bilgilerden başlamak ve karşılıklı güvenin bu aşamada sağlanarak sonrasında hassas bilgilere dair sorulara geçilmesi gerekir. Yaşam öykülerinin bu konuda deneyimli sosyolog, psikolog, sosyal hizmet uzmanları tarafından alınması önemlidir.



B.Niceliksel Yöntemler

Belediyeler nitel veri toplama tekniklerinin yanında anket/soru formu gibi ölçülebilir verileri elde etmek ve sayısal analiz yapmak için nicel veri toplama araçları da kullanırlar. Bu araçlar, genellikle sayısal verilerin toplanmasını, sınıflandırılmasını ve analiz edilmesini sağlar.

Anket/Soru Formu: Belirli bir konuda yapılmak istenen araştırmanın ya da çalışmanın amacına uygun şekilde soruların yer aldığı formdur. Anket hazırlanırken anketin amacını belirlemek ve sonra soruları formüle etmek gerekir. Anketin en başında anketin uygulanacağı gruba-katılımcılara yönelik anketin amacı ve sorulara ilişkin bilgi bulunmalıdır.

Anket soruları hedef grubun profiline uygun ve anlaşılabilir olmalıdır. Sorular genelden özele göre sıralanmalı ve hassas konularda sorulacak sorular anketin sonuna eklenmelidir. Anketin tamamını hedeflenen gruba uygulamadan önce pilot uygulama ile soruların etkililiğini değerlendirmek, hedeflenen bilgilere erişmek için anketin uygun olup olmadığını denemek ve gerekirse güncellemeler yapmak gerekir.

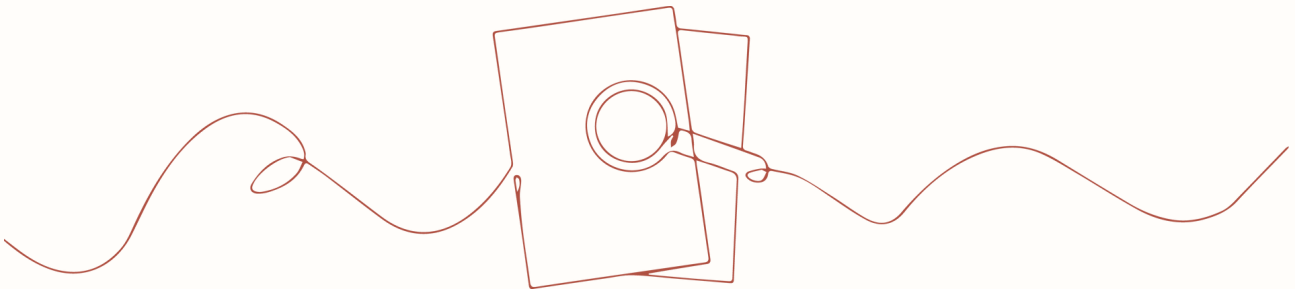
Toplumsal cinsiyete duyarlı veri toplama amacını taşıyan anketlerin tasarımında, toplumsal cinsiyet odaklı kavramlar dikkate alınmalı ve kullanılan dilin cinsiyetçi olmamasına özen gösterilmelidir. Ayrıca oluşturulan cevap kategorilerinde toplumsal cinsiyet temelli bir yanlılık olup olmadığından, hem kadınların hem erkeklerin verebilecekleri cevapları içerdiğinden emin olunmalıdır.



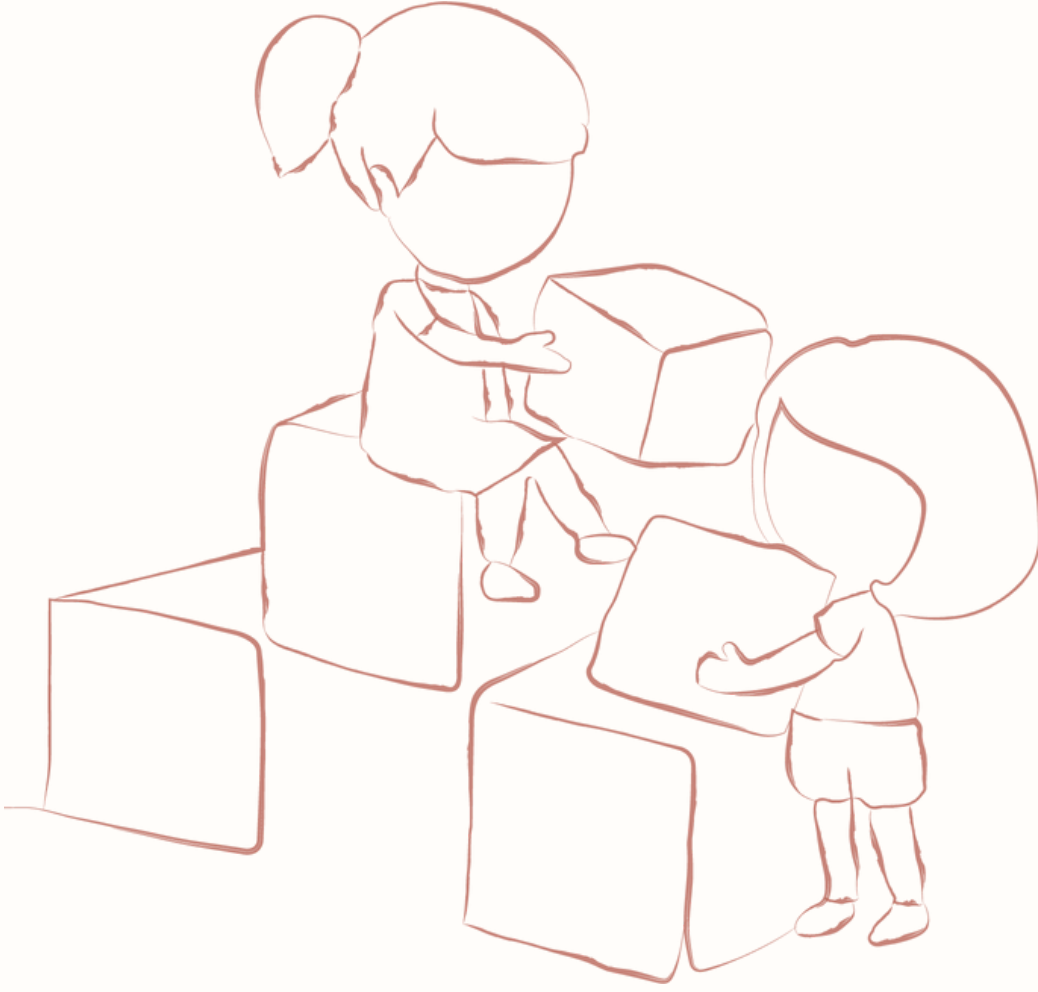
Belediyeler soru formlarını farklı çalışmalar için sıklıkla kullanabilirler. Özellikle kadınlara ve kız çocuklarına yönelik geliştirilen anketlerde kesişimsel ayrımcılıkların dikkate alınması ve anketin hedef kitlesinde farklı sosyal gruplardan ve farklı dezavantajlara sahip kadın ve kız çocuklarla karşılaşabileceği düşünülerek, onlara ilişkin kategoriler oluşturulmalı ya da açık uçlu sorularla bu farklılıkların belirtilmesine imkan tanınmalıdır.

Aksi takdirde örneğin bir kadının evlilik yaşı sorulduğunda 18 yaşından önce evlendiği bilgisine ulaşılır ancak kırdaki ve kentte yaşama, göçmen/mülteci/Roman olma gibi kategoriler dahil edilmediğinde kadınlar arasındaki farklılıklara dair bilgiye erişmeden çalışma tamamlanmış olur. Bu nedenle hem bütüncül veri toplanması, hem toplumsal cinsiyete duyarlı veri olması, hem de kadınların farklılaşan ihtiyaçlarına yönelik hizmet ve politika geliştirilmesi amaçlarını sağlaması için bu kesişimsellikler dikkate alınmalıdır.

Başvuru Formu: Belediyeler tarafından kullanılan başvuru formları da veri toplama amacına hizmet edebilir. Başvuru formlarının toplumsal cinsiyete duyarlı veri toplama aracı olarak da değerlendirilmesi için yaş ve cinsiyet bilgisinin soru/kategori olarak eklenmesi gerekir. Ayrıca başvuru formunun amacına göre kapsayıcı olmasına dikkat edilmeli ve başvuru yapabilen herkesin cevap verebileceği kategorilerin var olduğundan emin olunmalıdır.



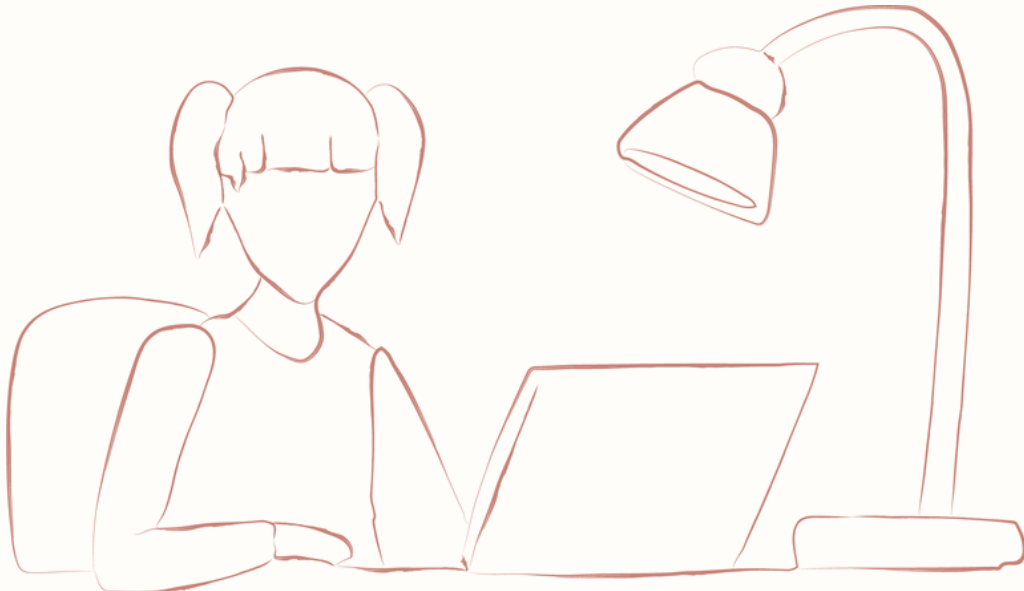
7.Belediyelerin ÇYEZE'ye dair Veri Elde Etme Yöntemleri



Belediyelerin daha etkili, şeffaf ve hak odaklı hizmet sunma çabalarına olanak tanıyan gözlemler, görüşmeler, odak grup, yaşam öyküsü alımı gibi veri toplama yöntemlerine ek olarak, mobil uygulamalar, sosyal medya izleme, e-devlet hizmetleri, çevrimiçi hizmetler ve sivil toplum kuruluşlarıyla gerçekleştirdikleri ortak projeler gibi çeşitli yöntemler sıralanabilir. Bu yöntemler, belediyelerin toplumla daha etkileşimli bir şekilde iletişim kurmalarına, hizmetlerini iyileştirmelerine ve yerel ihtiyaçlara daha duyarlı bir şekilde yanıt vermelerine olanak tanır.

Belediyelerin ÇYEZE'ye dair diğer veri elde etme yöntemleri arasında şunlar sayılabilir:

- 1.** Kayıtlar ve istatistiksel veriler yolu ile belediyeler, resmi evlilik kayıtları ve nüfus istatistikleri üzerinden ÇYEZE'ye dair verileri elde edebilirler.
- 2.** Belediyeler hizmet alanlarındaki sağlık merkezleri ve hastaneler gibi sağlık kuruluşları ile işbirliği yaparak ÇYEZE verilerini elde edebilirler.
- 3.** Belediyeler hizmet alanlarındaki okullar ve diğer eğitim kurumları ile işbirliği yaparak, bu kurumlardan gelen veriler aracılığıyla öğrencilerin okula devamsızlık, okulu terk etme söz, nişan, evlilik durumları hakkında bilgi edinebilirler.
- 4.** Belediyeler hem kendi bünyelerindeki sosyal hizmet veya danışmanlık birimlerinden hem de Aile ve Sosyal Hizmetler Bakanlığı İl Müdürlüğü bünyesindeki ilgili birimlerden bu konuda toplanan verileri elde edebilirler.
- 5.** Belediyeler, ilçe, köy, mahalle düzeyinde ihtiyaç analizleri yaparak, ÇYEZE'ye yönelik potansiyel risk faktörlerini belirleyebilirler.
- 6.** Belediyeler, ÇYEZE'ye karşı izleme ve değerlendirme mekanizmaları oluşturabilirler. Bu mekanizmalar, belirlenen hedeflere ulaşma ve politikaların etkinliğini değerlendirme açısından önemlidir.



8. Belediyelerin ÇYEZE'ye dair Veri Toplama Süreçlerinde İşbirliği ve Ortak Çalışma Uygulamaları



Belediyeler ÇYEZE'yi izleme çalışmalarını sırasında çalışmalarını güçlendirmek ve daha etkili kılmak amacıyla belediye bünyesinde yer alan yapılar ve yerel oluşumlarla işbirliği ve ortaklık geliştirebilirler.

İşbirliği ve ortak çalışma geliştirilebilecek yapılar arasında:

Çocuk ve Gençlik Merkezleri: Belediyeler, çocuk ve gençlik merkezleriyle ortak çalışmalar yaparak gençlere yönelik anketler ve odak grup görüşmeleri gerçekleştirebilirler. Bu merkezler, gençlerle daha etkili iletişim kurulmasını sağlayarak ÇYEZE'ye yönelik bilgi paylaşımlarını teşvik edebilir.

Aile Saęlıęı Merkezleri ve Kadın Danıřma Birimleri: Belediyeler, aile saęlıęı merkezleri ve kadın danıřma birimleri ile iřbirlięi yaparak YEZE risklerini belirlemeye ynelik alıřmalar yapabilirler. Bu birimler, risk altındaki aileleri belirleyerek kayıt tutabilir ve onlara destek saęlama konusunda nemli bir rol oynayabilir.

Psiko-Sosyal Destek ve Danıřmanlık Merkezleri: Belediyeler, psiko-sosyal destek ve danıřmanlık merkezleri ile iřbirlięi yaparak YEZE vakalarını grüşmeleri aracılıęıyla tespit eden psikolog ve sosyal alıřmacılara ynelik alıřmalar yapabilirler. Hem ocuk yařta, erken ve zorla evlenen bireylere, hem de bu alanda alıřan kiřilere etkili destek saęlamak zere stratejiler geliřtirebilirler.

Mahalle ve Ky Muhtarları ile iřbirlięi: Belediyeler, mahalle ve ky muhtarları ile iřbirlięi yaparak yerel dzeyde YEZE'nin yaygınlıęını anlamaya ynelik anketler dzenleyebilirler. Mahalle iindeki dinamikleri ve potansiyel risk faktrlerini belirlemek adına muhtarları srece dahil edebilirler.

Sivil Toplum rgtleri (ST) ile Ortak Projeler: Belediyeler, YEZE'nin belirlenmesi ve ihtiyaların tespit edilmesine ynelik sivil toplum rgtleri ile ortak projeler geliřtirebilirler ya da sivil toplum rgtlerinden uzman ve danıřmanlık desteęi alabilirler. Aynı zamanda bu alıřmalar kapsamında sivil toplum rgtleri ile birlikte yaklařım geliřtirebilirler.

Strateji Geliřtirme/İstatistik/Veri Analizi Birimleri ile birlikte alıřarak, veri toplama yntemi ve standartlarını gzeterek, YEZE ile ilgili yapılacak olan projeler iin ihtiya duyulan her tr verinin standartlara uygun řekilde toplanmasına; sahada ve/veya belediyenin merkezlerinde, kullanılan anketler aracılıęıyla YEZE'ye iliřkin doęrudan ya da dolaylı veri toplayan birimlerin personeline ynelik eęitimler dzenlemesine ve kendi birimlerinde topladıkları verilerin analizlerinin sistematik bir řekilde nasıl geliřtirileceęine iliřkin projeler retilmesine katkı saęlayabilirler.

Bu birimler, ÇYEZE'ye yönelik yapılacak çalışmalarda verinin toplanması ve kullanılacak yöntemlerin belirlenmesinde; hangi verinin, nerede, ne zaman, niçin, nasıl ve kim tarafından hangi yöntemle ve hangi standartta toplanılacağına ilişkin veri toplama planlarının hazırlanmasında, diğer birimlerin gerçekleştirdiği veri analizi sonuçlarının değerlendirilmesi ve rapora dönüştürülmesinde katkı sağlayabilirler.

Belediyeler veri toplama süreçlerinde bu işbirlikleri ve ortaklıkları çalışmalarına dahil ederek ÇYEZE'ye yönelik çalışmalarda veri elde etme ve veri analizi kapasitelerini geliştirecekler ve bütüncül bir yaklaşımla konuya yönelik etkili stratejilerin geliştirilmesine katkı sağlayacaklardır.



9. Veri Toplamada Dikkat Edilecek Hususlar



Katılım: Toplumun katılımı ve geri bildirim önemli bir faktördür. Yurttaşların görüşleri ve deneyimleri, veri toplama sürecine dahil edilmelidir. Katılım gerçekçi ve güvenli verilerin toplanmasını sağlarken, ÇYEZE'ye karşı toplumsal farkındalığın artmasına katkıda bulunur.

Çeşitlilik: Farklı topluluklar ve sosyal gruplar veri toplama süreçlerine dahil edilmelidir. Bu, veri toplama sürecinin kapsayıcı olmasını sağlayacaktır. Farklı toplumsal grupların deneyimlerinin verisi, ÇYEZE'nin yaygınlığı, etkileri ve bu konudaki algının tüm toplumda nasıl farklılık gösterdiğini anlamak için geniş bir perspektif sunar. Bu yolla farklı kültürel bağlama uygun yaklaşımların geliştirilmesine yardımcı olur. Bununla birlikte bu yaklaşım ÇYEZE'ye yönelik uygulanan politika ve programların hedeflenen gruplara ulaşip ulaşmadığını anlamamıza da yardımcı olur.

Güvenilirlik: Veri toplama araçları ve veri elde etme kaynakları güvenilir ve doğru olmalıdır. Verilerin güvenilirliği, ÇYEZE ile ilgili doğru analizler ve değerlendirmeler yapılmasını ve böylelikle erken müdahale ve stratejilerin geliştirilmesini sağlar.

Şeffaflık: Veri toplama süreci, yöntemleri, kullanılan kaynaklar, araçlar ve sonuçlar açık ve şeffaf bir şekilde belirtilmelidir. Şeffaflık veri toplama sürecinin güvenilirliğini ve itibarını toplum ve diğer paydaşlar nezdinde artırır. Şeffaflık aynı zamanda politika uygulayıcıların elde edilen verilere dayalı olarak alınan kararlar ve uygulamalar konusunda hesap verebilir olmalarını sağlar.

Sürekli İzleme: Veri toplama süreci, sürekli olarak izlenmeli ve değerlendirilmelidir. Bu, veri toplama sürecinin etkinliğini ölçmek için önemlidir. Sürekli izleme ÇYEZE ile ilgili belirli dönemlerde ortaya çıkan değişiklikleri ve eğilimleri tespit ederek daha etkili müdahale stratejileri geliştirmeye de yardımcı olur. Diğer yandan sürekli izleme yolu ile uygulanan politika ve programların etkileri düzenli olarak değerlendirilerek hangi müdahalelerin etkili olduğu ve/veya hangilerinde revizyon ihtiyacı olduğu belirlenir.

Bu adımların izlenmesi, veri toplama sürecinin daha *kapsayıcı, güvenilir ve etkili* olmasını sağlayacaktır.



10. Veri Gizliliği ve Güvenliđi

Veri gizliliđi, bireylerin ve özel olarak çocukların kiřisel bilgilerinin ve mahremiyetlerinin korunması anlamına gelir. Toplanan verilerin alıřma amacı dıřında ve yetkisiz kullanılmasını engellemeyi amalar. Özellikle hassas bilgilerin toplandıđı durumlarda, gizliliđin korunması byk nem tařır. Mahremiyetin korunması ikincil travmaların nlenmesi iin; veri toplama, veri analizi ve raporlama srelerinde temel kriter olmalıdır.

Veri gvenliđi, alıřma kapsamında toplanan hassas veya kiřisel bilgilerin yetkisiz kiřilerin eriřiminden korunması ve gizli kalmasının sađlanması, verinin dođruluđu ve btnlđnn sađlanmasını ieren koruyucu nlemler btndr.

YEZE yařamıř bireylere ait kimlik ve deneyime iliřkin verilerin gizliliđi ve gvenliđi sz konusu grupların kimliklerinin olası zararlardan korunmasını sađlar.

11. Veriye Eriřimi Derecelendirme

Veriye eriřimde derecelendirme, genellikle bilgiyi koruma, mahremiyeti sađlama ve veri gvenliđini sađlama amacıyla kullanılan bir yntemdir. Bu derecelendirme genellikle veriye eriřim dzeylerini belirlemek iin kullanılır ve kimlerin hangi veriye eriřebileceđini belirler.



Derecelendirme Kriterleri



Veriye erişim düzeylerini belirlemek için kullanılan kriterlerin net bir şekilde tanımlanması önemlidir. Bu kriterler genellikle kullanıcının görevi, ihtiyacı, güvenlik gereksinimleri ve iş gereksinimleri gibi faktörlere dayanır.

Veriye Erişim Düzeyleri:



Veriye erişim düzeyleri genellikle "tam erişim", "kısıtlı erişim" ve "sınırlı erişim" gibi kategorilere ayrılabilir. Tam erişim, tüm veriye erişimi içerirken, kısıtlı erişim belirli veri tiplerine veya alanlara erişimi içerebilir ve sınırlı erişim ise belirli verilere sınırlı veya geçici bir erişimi ifade edebilir.

Yetkilendirme ve Doğrulama:



Veriye erişimde derecelendirme genellikle yetkilendirme ve doğrulama süreçlerini içerir. Bu süreçler, kullanıcıların kimliklerini doğrulamak ve uygun erişim düzeylerine sahip olduklarını belirlemek için kullanılır.

İzleme ve Denetleme:



Veriye erişimde derecelendirme, izleme ve denetleme mekanizmalarını içermelidir. Bu mekanizmalar, veriye erişim aktivitelerini izlemek, denetlemek ve gerektiğinde müdahale etmek için kullanılır.

12. Veri Analizine İlişkin Temel Prensipler



Veri toplama faaliyetinde bulunan tüm kurumlar için, elde ettikleri verileri sistematik bir şekilde analiz edip yorumlamak ve ardından düzenli raporlamak son derece önemlidir. Belediyeler açısından, kendilerine bağlı çeşitli birimler tarafından toplanan verilerin kurum içinde etkili bir şekilde paylaşılması büyük bir öneme sahiptir. *Kurum içi veri paylaşımı, benzer alanlarda faaliyet gösteren birimlerin birbirleriyle etkileşimde bulunmalarını sağlarken, ortak çalışmaların tasarlanma sürecinde de veri temelli bir dayanak oluşturur.* Veri analizinin pek çok yaklaşımı ve ilkeleri bulunmaktadır. Bu rehber kapsamında temel prensiplere odaklanılacaktır.

Veri analizi yapmadan önce verilerin içerdiği hataların giderilmesi, eksik verilerin tamamlanması ve verilerin analize uygun hale getirilmesi gereklidir. Bu aşamada veri setindeki hatalar düzeltilerek tutarsızlıklar giderilir. Verilerin düzenli bir şekilde organize edilmesi, analiz sürecinin daha etkili ve verimli olmasını sağlar.

Bir diğer önemli nokta, veri analiz yöntemlerinin ve tekniklerinin doğru bir şekilde seçilmesidir. Veri analizi için uygun yöntemlerin ve tekniklerin seçilmesi, analiz sürecinin etkili ve doğru sonuçlar elde etmesini sağlar.

Veri analizinin temel prensiplerinden bir diğeri, verilerin doğru bir şekilde yorumlanmasıdır. Veri analizinde elde edilen sonuçların belirlenen amaçlar doğrultusunda doğru bir şekilde yorumlanması, analiz sürecinin etkili ve anlamlı olmasını sağlar. Veri analiz aşamalarının düzenli, düşünülerek planlanmış ve belirlenmiş bir yöntemle göre gerçekleştirilmesi gerekmektedir. Adım adım ve sistematik bir plan çerçevesinde gerçekleştirilen analiz doğru sonuçlara ulaşmak ve güvenilir bulgular elde etmek için önemlidir.

Analiz sürecinin şeffaf olması da veri analizinin temel prensiplerinden biridir. Veri analizi sürecinin aşamalarının ve kullanılan yöntemlerin açık bir şekilde belgelenmesi, analiz sürecinin şeffaflığını sağlar ve analiz sonuçlarının güvenilirliğini artırır.

Veri Toplama Yöntemleri bölümünde aktarıldığı gibi belediyeler yaptıkları çalışmalarla daha çok gözlemler, görüşmeler, odak grup, yaşam öyküsü alımı gibi niteliksel veri toplarlar. Bu nedenle niteliksel verinin analizine değinilecektir.

Niteliksel veri analizi, genellikle kapsamlı bir şekilde anlamak ve yorumlamak ve derinlemesine anlayış elde etmek için kullanılan bir veri analizi yöntemidir. Bu tür verilerin analizi, genellikle temaların, desenlerin ve anlamların keşfedilmesini içerir.



Niteliksel veri analizi genellikle aşağıdaki adımları içerir:

Veri Düzenleme

Toplanan veriler düzenlenir ve kategorize edilir. Bu adım, verilerin analize hazır hale getirilmesini içerir.

Kodlama

Niteliksel veri analizinde, verilerin kodlanması yaygın bir adımdır. Bu, verileri belirli temalar, kavramlar veya desenler altında gruplamayı içerir.

Tema Geliştirme

Kodlanmış veriler temalar ve desenler açısından incelenir. Daha sonra verilerde ortaya çıkan temaları ve desenleri tanımlamak için analiz yapılır.

Yorumlama

Son olarak, analiz edilen temalar ve desenler yorumlanır. Bu, verilerin anlamını ve önemini anlamak için yapılan bir süreçtir.

Belediyeler bu rehberin konusunu oluşturan ÇYEZE'ye ilişkin doğru politikalar geliştirmek için toplumsal cinsiyete duyarlı veri analizi yöntemlerini çalışmalarına entegre edebilirler.

Toplumsal cinsiyete duyarlı veri analizinde verinin cinsiyet ayrımında olması önemlidir. Ancak bir o kadar da önemli olan toplumsal cinsiyete duyarlı veri analizinin kadınların ve erkeklerin deneyimlerinin farklı olduğunu göstermesidir. Dolayısıyla toplumsal cinsiyete duyarlı veri analizi aynı zamanda bu farklılıkları gösteren veri analizidir. Bunun yanında sadece kadınları (örneğin rahim kanseri) veya sadece erkekleri etkileyen durumlara (örneğin prostat kanseri) ilişkin veri analizi de toplumsal cinsiyete duyarlı veri analizi kapsamına girer.

13. ÇYEZE ile ilgili Ulusal ve Uluslararası Mevzuat



ÇYEZE'ye ilişkin hem uluslararası hem de ulusal düzeyde bir çok yasal düzenleme bulunmaktadır. Bu alandaki Türkiye'nin taraf olduğu uluslararası mevzuat tarihsel olarak şu şekilde sıralanabilir:

- 1924 Cenevre Çocuk Hakları Bildirgesi
- 1959 BM Çocuk Hakları Bildirgesi
- 1948 İnsan Hakları Evrensel Beyannamesi
- 1979 CEDAW-Kadınlara Karşı Her Türlü Ayrımcılığın Ortadan Kaldırılması Sözleşmesi
- 1966 Medeni ve Siyasal Haklar Sözleşmesi (Md.23-24)
- 1966 Ekonomik, Sosyal ve Kültürel Haklara İlişkin Sözleşme (Md.10)
- 1990 Havana Kuralları - Özgürlüğünden Yoksun Bırakılmış Küçüklerin Korunması İçin Kurallar
- 1989 BM Çocuk Hakları Sözleşmesi
- 2000 İnsan Ticaretinin, Özellikle Kadınların ve Çocukların Ticaretinin Önlenmesine, Durdurulmasına ve Cezalandırılmasına İlişkin Protokol
- 2007 Lanzarote Sözleşmesi - Çocukların Cinsel Suistimal ve Cinsel İstismara Karşı Korunmasına İlişkin Avrupa Konseyi Sözleşmesi
- 2011 İstanbul Sözleşmesi - Kadınlara Yönelik Şiddet ve Aile İçi Şiddetin Önlenmesi ve Bunlarla Mücadeleye İlişkin Avrupa Konseyi Sözleşmesi (Türkiye 1 Temmuz 2021 tarihinde yeterli iç mevzuat ve uygulamaları olduğunu savunarak bu sözleşmeden çekilme kararı almıştır.)

Ulusal bağlamda ise ÇYEZE;

- Anayasa
- 1983 Sosyal Hizmetler Kanunu
- 2002 Türk Medeni Kanunu
- 2005 Türk Ceza Kanunu
- 2005 Çocuk Koruma Kanunu
- 2012 Ailenin Korunması ve Kadına Karşı Şiddetin Önlenmesine Dair Kanun kapsamında ele alınmaktadır.

ÇYEZE'nin tespit edilmesi ve engellenmesi için devlet, sivil toplum örgütleri, yerel topluluklar ve uluslararası kuruluşlar gibi birçok paydaş bulunmaktadır. Bu paydaşlar bir araya gelerek ÇYEZE'ye karşı daha etkili mücadele stratejileri oluşturabilirler.

- Aile ve Sosyal Hizmetler Bakanlığı ve İl Müdürlükleri
- Sağlık Bakanlığı ve İl Müdürlükleri
- Milli Eğitim Bakanlığı ve İl Müdürlükleri
- İçişleri Bakanlığı (Valilikler, Kaymakamlıklar, Emniyet Müdürlükleri, Jandarma Genel Komutanlığı vb.)
- Adalet Bakanlığı
- Diyanet İşleri Başkanlığı
- Yerel Yönetimler
- Barolar
- Sivil Toplum Örgütleri (Toplumsal cinsiyet ve hak temelli çalışan bağımsız örgütler, sendikalar, vb.)
- Uluslararası Kuruluşlar (Birleşmiş Milletler Çocuklara Yardım Fonu (UNICEF), Birleşmiş Milletler Nüfus Fonu (UNFPA), Birleşmiş Milletler Kadın Birimi (UN Women), Kadınların ve Kız Çocuklarının Durumunun İyileştirilmesi İçin Birleşmiş Milletler Ortak Programı, Uluslararası Çalışma Örgütü (ILO), Avrupa Konseyi, Avrupa Kadın Lobisi (AKL), Avrupa İnsan Hakları Mahkemesi (AİHM) vb.)

14.ÇYEZE ile Mücadelede Paydaşlar



15.İzmir BB İyi Uygulamalar – Veri Toplamada Kesişimsellik, Çeşitlilik, Kapsayıcılık ve Mahallede Dayanışma Var Projesi Örneği



Mahallede Dayanışma Var Projesi İzmir BB Sosyal Projeler Dairesi Başkanlığı bünyesinde yürütülen bir sosyal dayanışma projesidir ve bu veri rehberinin oluşturulmasını sağlayan proje kapsamında pilot proje seçilmiştir.

Mahallede Dayanışma Var Projesi'nin genel amacı kent haklarına eşit erişim perspektifi doğrultusunda “Nitelikli Eğitim, Toplumsal Cinsiyet Eşitliği ve Eşitsizliklerin Azaltılması’ hedefleri ile İzmir’de dezavantajlı grupların yoğun olduğu mahallelerde, gönüllü üniversiteli gençlerle birlikte çocuklara ve mahallede yaşayanlara yönelik; alanda çalışan sivil toplum örgütleri (STÖ) ile paydaşlık hukuku çerçevesinde yenilikçi ve sürdürülebilir sosyal güçlendirme çalışmalarının kurumsallaşması” dır.⁵

Projenin özel amacı ise “18-30 yaş arasındaki üniversite öğrencilerinin gönüllü katılımı, alanda çalışan STÖ’lerin paydaşlığı, ilçe belediyeleri ile mahalle muhtarlarının desteği ve belediye personelinin kolaylaştırıcılığında; 7-14 yaş aralığında çocuklarla mentör-menti ilişkisi çerçevesinde eğitimlerini ve mahallede yaşayan dezavantajlı gruplara yönelik eşitliği, katılımıcılığı ve aktif yurttaşlığı destekleyen çalışmalar yapmak” tır.

⁵<https://www.izmir.bel.tr/tr/Projeler/mahallede-dayanisma-var/2724/4> (20 Şubat 2024)

Projenin özel amacına erişmesi hedefiyle hanelerde mentörlük alacak çocuğun belirlenmesi için; mevcutta hanede bulunan ve projeye katılabilecek durumda olan çocukların okulunun, sınıfının, özel yetenekleri ve başarılı olduğu alanların, eksik olduğu derslerin ve alanların, eğitimi olumsuz etkileyecek hastalık, kaza ve diğer ailesel durumların ve konuta dair fiziksel özelliklerin sorulduğu bir soru formu vardır.

Bu soru formu veri rehberinin çerçevesini oluşturan kesişimsellik, çeşitlilik ve kapsayıcılık ilkesiyle gözden geçirildi ve projenin genel amacına da uygun olacak şekilde; hanedeki dezavantajlı durumların görünürlüklerinin sağlanarak eşitsizliklerin azaltılması ve aynı zamanda hanedeki çocuklara ilişkin soruların cinsiyete göre de sorularak, cinsiyete dayalı eşitsizliklerin görünür kılınması ve toplumsal cinsiyet eşitliğinin sağlanması hedeflerine uyumlu şekilde güncellendi.

Bu amaçla soru formuna; hanedeki çocukların; 1) okula devam edip etmediği, 2) çalışıp çalışmadığı, 3) hanede 18 yaşından önce evlenen bireyin olup olmadığı soruları eklendi. Bu sorularla ÇYEZE'ye ilişkin kız ve oğlan çocukları için risk faktörlerinin anlaşılması amaçlandı. Bunlara ek olarak hanede engelli birey ve bakıma muhtaç 65 yaş üstü birey sorularak hanedeki dezavantajlı durumlar kesişimsellik perspektifiyle gözetildi.



Ayrıca; hanedeki bireylerin sosyal yardım alıp almadığı da sorulara eklenerek, soru formunu dolduran personelin gözlem ve değerlendirmeleri kapsamına hanenin sosyo-ekonomik durumu ve hanede desteğe ihtiyaç duyulabilecek her tür durumun not edilmesi eklenerek, projenin amacına uygun şekilde eşitsizliklerin ortadan kaldırılması için en dezavantajlı hanelerin seçiminde kolaylaştırıcı olması ve ihtiyaçların tespitiyle götürülecek hizmetlerin amacına ulaşması hedeflendi. Tüm bu değişiklikler aracılığıyla veri rehberinin ilkesini temel alarak oluşturulan yeni soru formunun; hem ÇYEZE'ye dair, hem de kesşimsel ayrımcılığın tespitine yönelik perspektifin veri toplama aracına entegre edilmesi noktalarında örnek oluşturması amaçlandı. Yerelin dinamiğine ve belediyelerin çalışmalarının amaçlarına göre bu kesşimselliklere göçmenlik, mültecilik, Türkçe konuşamama, etnisite gibi kategoriler de eklenebilir. Aile Bilgi Formu'nun güncellenen haliyle veri toplama deneyimlerinin anlaşılması amacıyla meslek elemanlarına yönelik değerlendirme anketi geliştirildi. Değerlendirme anketine verilen yanıtlar incelendiğinde; formun bölgedeki sorunları kapsadığı ve veri toplamada bu kapsayıcılığın gözetilmesini sağladığına ilişkin geri bildirimler alındı. Örnek olarak geliştirilen bilgi formunun ve belediyenin kullandığı tüm araçların, rehberde bahsedilen tüm yaklaşımlar, toplumsal cinsiyet temelli veri toplama yaklaşımı ve kesşimsellik perspektifi çerçevesinde yerelin, bölgenin değişen nüfusu, dinamiği ve ihtiyaçları gözetilerek güncellenmesi, rehberi de hedeflenen şekilde canlı kılacak ve belediye çalışmalarının rehberle uyumunu güçlendirecektir.



16.Sonuç ve Öneriler

Belediyeler tarafından ÇYEZE'ye ilişkin veri toplama ve analizleri süreçlerinin iyileştirilmesi amacıyla aşağıdaki öneriler sunulmuştur:

- Belediyelerin stratejik planlarında toplumsal cinsiyet eşitliğinin sağlanması, kadın ve kız çocuklarının güçlendirilmesi ve ÇYEZE'nin il düzeyinde izlenmesinin hedef olarak belirtilmesi,
- Yerel Eşitlik Eylem Planlarında uluslararası belgelerin eşitlik hedeflerine atıf yapılarak toplumsal cinsiyet eşitliğinin yerel düzeyde sağlanmasının temel bir ilke olarak belirlenmesi ve ÇYEZE'nin ortadan kaldırılması amaçlı mevcut duruma ilişkin veri temelli çalışmaların artırılmasının hedef olarak belirlenmesi,
- Belediyelerde toplumsal cinsiyet eşitliğinin sağlanmasına yönelik politika belgelerinin oluşturulması ve belgelerin uygulanmasına yönelik mekanizmalar geliştirilmesi,
- Belediyelerde Eşitlik Biriminin kurulması, aktif hale getirilmesi, Eşitlik Birimi kapsamında yerel düzeyde ÇYEZE izleme birimlerinin kurulması,
- ÇYEZE konusunda sistematik olarak veri toplayarak ve toplanan verileri yaş, engellilik, dil, din, sosyo-ekonomik durum v.b gibi kategorileri kapsayan ayrıştırılmış şekilde analiz ederek toplumsal cinsiyet eşitliği programlarının içinde veri temelli analize yer verilerek yerel düzeyde ÇYEZE'nin görünür kılınmasının sağlanması,
- Belediyelerin toplumsal cinsiyet eşitliği ile ilgili programlarına ve politikalarına kesşimsel ve çoklu ayrımcılık perspektifiyle yaklaşarak, veri toplama ve veri analizi süreçlerinde bu yaklaşımın temel alınması ve hizmetlerin bu grupların farklılaşan ihtiyaçlarına göre geliştirilmesi,

- Belediyelerin toplumsal cinsiyete duyarlı veri temelli çalışmalarının artırılması ve ÇYEZE özelinde sistematik veri toplanması ve analizi için belediye bünyesindeki İstatistik ve Veri Analizi ile ilgilenen birimlerin dolaylı da olsa ÇYEZE ile ve kesşimsel ayrımcılıktan etkilenen risk altındaki gruplarla ilgili çalışmalar yapan birimlerle ortak çalışmasının artırılması,
- Belediye birimleri arasında farklı düzeylerde önceden belirlenen veri gizliliđi, güvenliđi ve derecelendirme kriterlerine uygun olarak veri paylaşım mekanizmaları geliřtirilmesi ve verinin haritalandırılması çalışmalarına alan açılması,
- ÇYEZE konusunda referans alınan uluslararası göstergelerin yerelde yapılan çalışmalarla elde edilemiyor oluşu ya da yereldeki farklar dolayısıyla göstergelerin karşılığının olmaması gibi sebeplerle yerele özgü stratejik planlar aracılıđıyla göstergeler oluşturulması ve yapılacak analizlerin yerelin ihtiyaçlarını karşıladıđından emin olunması,
- Belediyelerce ÇYEZE alanında verinin üretilmesi, toplanması, elde edilmesi, verinin kullanılabilmesi ve dođru analiz edilmesinin yanında belediye içindeki birimlerle, kamu ve STÖ'lerle paylaşılabilir hale gelmesinin amaçlanmasıdır.



Yararlanılan Kaynaklar

Dağ, P. (2021). Sivil Toplum Örgütleri İçin Temel Veri Eğitim Kılavuzu, ESHİD Yayınları

Göregenli, M.; Alankuş, S. (2023). Nefret Söylemi ve Ayrımcılığa Karşı Kapsayıcı Bir İzmir İçin Yol İzmir Büyükşehir Belediyesi Yayınları

Hill Collins, P., Bilge, S. (2016). Intersectionality. Germany: Polity Press

Köseli, A., & Çelik, K. (2020). Çocuk Yaşta, Erken ve Zorla Evliliklerin Sağlık Riskleri ve Sonuçlarına Çok Sektörlü Yaklaşım, UNFPA

Mason, J. (2017). Qualitative Researching. United Kingdom: SAGE Publications

McNeill, P., Chapman, S. (2005). Research Methods. United Kingdom: Routledge

Yüksel-Kaptanoğlu, İ., Arslan, H., & Akyıldırım, O. (2021). Toplumsal cinsiyet eşitliğine duyarlı veri ve göstergeler, CEİD Yayınları

Yüksel-Kaptanoğlu, İ., Arslan, H. (2021). Çocuk Yaşta Erken ve Zorla Evliliklere İlişkin Mücadele Programı, Çocuk Yaşta, Erken ve Zorla Evliliklerde Toplumsal Cinsiyet Eşitliği Haritalama ve İzleme Çalışması Raporu, CEİD Yayınları

İnternet Kaynakları

https://www.ccre.org/img/uploads/piecesjointe/filename/charte_egalite_tr.pdf

<https://ec.europa.eu/newsroom/just/items/682425/en>

https://www.usaid.gov/sites/default/files/2022-05/USAID_CEFM_Resource-Guide.PDF

https://www.girlsnotbrides.org/documents/1695/An_intersectional_approach_to_child_marriage.pdf

https://www.who.int/health-topics/adolescent-health/#tab=tab_1





+90 501 212 72 77

@esit.haklar

www.esithaklar.org

@esithaklar

info@esithaklar.org

Eşit Haklar İçin İzleme Derneği

@esithaklarizleme

Eşit Haklar İçin İzleme Derneği (ESHİD)