



T.C.  
İÇİŞLERİ BAKANLIĞI  
**GÖÇ İDARESİ**  
GENEL MÜDÜRLÜĞÜ



# STRATEJİK PLAN

2017 - 2021



**T.C.  
İÇİŞLERİ BAKANLIĞI  
GÖÇ İDARESİ GENEL MÜDÜRLÜĞÜ YAYINLARI**

HAZİRAN, 2017

STRATEJİ GELİŞTİRME DAİRESİ BAŞKANLIĞI  
TARAFINDAN HAZIRLANMIŞTIR.

**T.C.  
İçişleri Bakanlığı  
Göç İdaresi Genel Müdürlüğü**

Çamlıca Mahallesi 122. Sokak No:4 - 06370  
Yenimahalle /ANKARA

Tel: 0312 422 05 00 Fax: 0312 422 09 00

E-posta: [gocidaresi@goc.gov.tr](mailto:gocidaresi@goc.gov.tr) • Web: [www.goc.gov.tr](http://www.goc.gov.tr)

Bu kitap, 26.05.2006 tarihli ve 26179 sayılı Resmî Gazete'de yayımlanan Kamu İdarelerinde Stratejik Planlamaya İlişkin Usul ve Esaslar Hakkında Yönetmelik'te belirtilen esaslara uygun şekilde hazırlanmıştır.



T.C.  
İÇİŞLERİ BAKANLIĞI  
GÖÇ İDARESİ GENEL MÜDÜRLÜĞÜ





Bir milletin büyüklüğü coğrafi yüzölçümü ile değil, yüreğinin asaleti, ülküsünün yüksekliğiyle ölçülür.

*K. Atatürk*





“Birileri, çıkarları için tüm dünyayı ateşe atmayı göze alabilir; Biz, hakkın, merhametin, adaletin yanında yer almaya devam edeceğiz.”











## BAKAN SUNUŞU

Anadolu toprakları, tarih boyunca birçok göç hareketinin merkezinde, bazen geçiş yolu üzerinde bazen de hedefinde olagelmıştır. Dolayısıyla medeniyetimizin bu coğrafyada ortaya çıkardığı bütün devletler, Selçuklu'dan Osmanlı'ya kadar göç olgusuyla bir şekilde içli dışlı olmuşlar ve son olarak güzel Cumhuriyetimiz de aynı şekilde göçü yönetme sorumluluğuyla her zaman karşı karşıya kalmıştır.

Özellikle içinde bulunduğumuz 21.yüzyılın ilk çeyreğinde, Suriye ve Ortadoğu kaynaklı olarak başlayan kitlesel göç hareketi, Türkiye'ye ciddi bir ekonomik ve sosyal sorumluluk yüklemiştir. Yaşanan bu göç, sadece ortaya koyduğu insanlık dramları ile değil, yarattığı güvenlik problemi nedeniyle de dünyanın ve özellikle Avrupa'nın gündemine oturmıştır.

Türkiye, göç krizinin başından itibaren ortaya koyduğu irade ve uyguladığı açık kapı politikasıyla göçü yönetme noktasında ciddi bir başarıya imza atmıştır. Göçün hem ekonomik hem sosyal maliyetini deyim yerindeyse tek başına yüklenen ülkemiz, tarihinden gelen tecrübesini bu konuda etkin şekilde kullanmış ve komşusu olduğu coğrafyada yaşanan gelişmelere sadece maddi açıdan değil insani açıdan da yaklaşarak 21.yüzyılın medeniyet değerleri için tek başına bir yüz akı olmuştur.

Devlet yönetiminde bir iş yapmış olmanın somut göstergesi, beyanatlar değil, çıkarılan kanunlar ve yapılan hukuki düzenlemelerdir. Şurası çok açıkça görülmektedir ki Batı Medeniyeti, Suriye kaynaklı kitlesel göç hareketine yasaklar, kapatılan sınırlar, batırılan mülteci botları ile yaklaşmıştır.

Oysa ülkemiz, tarihten gelen derin tecrübesinin ışığında göçle ilgili yasal düzenlemeleri yapmış ve gerekli mevzuat adımlarını gecikmeden atabilmiştir. 2013 yılında çıkarılan Yabancılar ve Uluslararası Koruma Kanunu ile Bakanlığımız bünyesinde kurulan **Göç İdaresi Genel Müdürlüğü** de, işte böyle bir anlayışın ürünüdür. Göçmenlerin ekonomik ve sosyal hayata intibaklarının sağlanabilmesi için çıkartılan Uluslararası İşgücü Kanunu ve diğer yasal düzenlemeler de insana verilen önemin bir göstergesidir.

Göç konusunda sivil bir yapılanma olan Göç İdaresi Genel Müdürlüğü'nün kurulmasındaki amaç; uzmanlaşmış, yenilenmeye ve uluslararası işbirliğine açık, güncel gelişmeleri yakından takip eden, süreçlerin dinamik yapısına ayak uydurabilen bir vizyon ortaya koyarak göçü sağlıklı bir şekilde yönetebilmektir.

Kanun gereği olarak hazırlanan ve Göç İdaresi Genel Müdürlüğü'nün ilk Stratejik Planı olma özelliğine sahip olan 2017-2021 Stratejik Planı, yapılan çalışmaların verimliliğini ve geleceğe yönelik olarak ortaya koyulan hedeflerin isabet yüzdesini arttırmayı hedeflemektedir.

Stratejik Planın söz konusu amaçlarına ulaşacağına ve küresel bir drama dönüşme potansiyeli olan kitlesel göç sorununda, çözüm için önemli bir adım olacağına yürekten inanıyorum. Bu çalışmada emeği geçen bütün mesai arkadaşlarıma teşekkür ediyorum, Göç İdaresi Genel Müdürlüğü 2017-2021 Stratejik Planımızın hayırlara vesile olmasını diliyorum.

**Süleyman SOYLU**  
İçişleri Bakanı



## ▶ ÜST YÖNETİCİ SUNUŞU



11.4.2013 tarihinde Resmi Gazete'de yayımlanan 6458 sayılı Yabancılar ve Uluslararası Koruma Kanunu, insan hakları hukukunun ilgili tüm normları istisnasız gözetilerek, şeffaf ve katılımcı bir süreçle

uluslararası standartlarda hazırlanmıştır. Göç İdaresi Genel Müdürlüğü, Yabancılar ve Uluslararası Koruma Kanunu kapsamında Türkiye'nin göç alanındaki paradigma değişikliğinin neticesinde insan hakları odaklı etkin bir göç yönetimini gerçekleştirmek üzere kurulmuştur.

Genel Müdürlüğümüz, şeffaflık uygulamalarını ve hesap verebilirlik anlayışını demokratik bir yönetim unsuru olarak benimseyerek, göç alanına yönelik strateji ve güncel politikaları geliştirip uygulayan, nitelikli personel ve sağlam bir alt yapıyla donanmış, yetkin bir kurumsal yapılanma ile hizmet verme anlayışına sahiptir.

Stratejik planlar, kurumların amaç ve hedeflerine ulaşmalarında kaynaklarının etkili ve verimli kullanımını sağlayan ve bu özelliğiyle yasal bir zorunluluk olmasının yanı sıra çağdaş yönetim anlayışının kamu kurumlarına yansımaları olarak da görülmektedir.

Genel Müdürlüğümüz 2017-2021 yıllarını kapsayan Stratejik Planı ülkemiz göç politikasının daha etkin yürütülmesine katkıda bulunacak aynı zamanda ilgili mevzuatla Genel Müdürlüğümüze verilen görevlerin yerine getirilmesinde kamu kaynaklarının etkili ve verimli şekilde kullanımını sağlayacaktır.

Yoğun ve itinalı bir çalışma sonucunda hazırlanan ve Kurumumuzun beş yıllık hedeflerinin gerçekleştirilmesinde önem arz eden Genel Müdürlüğümüz 2017-2021 Stratejik Planının hazırlanmasında emeği geçen tüm personelimize ve paydaşlarımıza teşekkür eder, planımızın ülkemize hayırlı olmasını temenni ederim.

**Abdullah AYZAZ**  
Genel Müdür V.



# İÇİNDEKİLER



<b>BAKAN SUNUŞU / 9</b>
<b>ÜSTYÖNETİCİ SUNUŞU / 11</b>
<b>İÇİNDEKİLER / 12</b>
<b>KISALTMALAR LİSTESİ / 14</b>
<b>TANIMLAR LİSTESİ / 16</b>
<b>TABLolar LİSTESİ / 20</b>
<b>ŞEKİLLER LİSTESİ / 22</b>
<b>GİRİŞ / 23</b>

## **1 STRATEJİK PLAN HAZIRLIK SÜRECİ / 24**

## **2 DURUM ANALİZİ / 32**

2.1 TARİHSEL GELİŞİM / 34
2.2 YASAL YÜKÜMLÜLÜKLER VE MEVZUAT ANALİZİ / 36
2.3 ÜST POLİTİKA BELGELERİ / 38
2.4 FAALİYET ALANI VE SUNULAN HİZMETLER / 39
2.4.1 Düzenli Göç / 40
2.4.2 Düzensiz Göç / 40
2.4.3 Uluslararası Koruma / 40
2.4.4 İnsan Ticaretiyle Mücadele ve Mağdurların Korunması / 41
2.4.5 Uyum ve İletişim / 41
2.4.6 Kurumsal Kapasite / 41
2.5 PAYDAŞ ANALİZİ / 42
2.5.1 İç Paydaş / 43
2.5.2 Dış Paydaş / 43
2.6 KURUM İÇİ ANALİZ / 45
2.6.1 Organizasyon Yapısı / 45
2.6.1.1 Merkez Teşkilatı / 47



# İÇİNDEKİLER



2.6.1.2 Taşra Teşkilatı / 47

2.6.1.3 Yurt Dışı Teşkilatı / 47

Göç Politikaları Kurulu / 48

Sürekli Kurul ve Komisyonlar ile Geçici Komisyonlar / 49

2.6.1.4 Göç Danışma Kurulu / 49

2.6.1.5 Uluslararası Koruma Değerlendirme Komisyonu / 50

2.6.1.6 Düzensiz Göçle Mücadele Koordinasyon Kurulu / 50

2.6.1.7 Geçici Komisyonlar / 51

2.6.2 İnsan Kaynakları / 51

2.6.3 Bilgi ve Teknoloji Kaynakları / 54

2.6.4 Mali Kaynaklar / 54

2.7 KURUM DIŞI ANALİZ / 55

2.8 GZFT (SWOT) ANALİZİ / 56



## 3 GELECEĞE YÖNELİM / 58

3.1 MİSYONUMUZ / 60

3.2 VİZYONUMUZ / 60

3.3 TEMEL DEĞERLERİMİZ / 60

3.4 STRATEJİK PLAN MİMARİSİ / 61

TEMA 1 DÜZENLİ GÖÇ / 62

TEMA 2 DÜZENSİZ GÖÇ / 70

TEMA 3 ULUSLARARASI KORUMA / 75

TEMA 4 İNSAN TİCARETİYLE MÜCADELE VE MAĞDURLARIN KORUNMASI / 81

TEMA 5 UYUM VE İLETİŞİM / 86

TEMA 6 KURUMSAL KAPASİTE / 92



## 4 MALİYETLENDİRME / 102



## 5 İZLEME VE DEĞERLENDİRME / 106



## ⏪ KISALTMALAR LİSTESİ

<b>AB</b>	Avrupa Birliği
<b>AİHM</b>	Avrupa İnsan Hakları Mahkemesi
<b>API</b>	Gelişmiş Yolcu Bilgisi
<b>BMMYK</b>	Birleşmiş Milletler Mülteciler Yüksek Komiserliği
<b>BTDB</b>	Bilgi Teknolojileri Dairesi Başkanlığı
<b>ÇSGB</b>	Çalışma ve Sosyal Güvenlik Bakanlığı
<b>DHDB</b>	Destek Hizmetleri Dairesi Başkanlığı
<b>DİDB</b>	Dış İlişkiler Dairesi Başkanlığı
<b>EDB</b>	Eğitim Dairesi Başkanlığı
<b>EGM</b>	Emniyet Genel Müdürlüğü
<b>GGM</b>	Geri Gönderme Merkezi
<b>GPPDB</b>	Göç Politika ve Projeleri Dairesi Başkanlığı
<b>GZFT</b>	Güçlü-Zayıf Yönler ve Fırsat-Tehditler
<b>HM</b>	Hukuk Müşavirliği
<b>IPA/SEI/ESEI</b>	AB Tarafından Sağlanan Proje Fonlarına İlişkin Terimler
<b>IPA</b>	Katılım Öncesi Mali Yardım Aracı





<b>SEI</b>	Avrupa Birliği'ne Entegrasyon Sürecini Destekleme Faaliyetleri
<b>ESEI</b>	Genişletilmiş SEI
<b>İKDB</b>	İnsan Kaynakları Dairesi Başkanlığı
<b>İTMKDB</b>	İnsan Ticareti Mağdurlarını Koruma Dairesi Başkanlığı
<b>KBM</b>	Kabul ve Barınma Merkezi
<b>PNR</b>	Yolcu İsim Kaydı
<b>SGDB</b>	Strateji Geliştirme Dairesi Başkanlığı
<b>SGK</b>	Sosyal Güvenlik Kurumu
<b>TİKA</b>	Türk İşbirliği ve Koordinasyon Ajansı Başkanlığı
<b>TYBS</b>	Türkiye Yolcu Bilgi Sistemi
<b>UİDB</b>	Uyum ve İletişim Dairesi Başkanlığı
<b>UKDB</b>	Uluslararası Koruma Dairesi Başkanlığı
<b>UNDESA</b>	Birleşmiş Milletler Ekonomik ve Sosyal İşler Departmanı
<b>YDB</b>	Yabancılar Dairesi Başkanlığı
<b>YİMER 157</b>	Yabancılar İletişim Merkezi





## TANIMLAR LİSTESİ



### **Charter Seferi**

Anlaşmalı, tarifersiz uçuşu,

### **Çalışma İzni**

Yabancıya resmî bir belge şeklinde düzenlenen ve geçerlilik süresi içinde Türkiye’de çalışma ve ikamet hakkı veren izni,

### **E-İkamet**

Yabancıların ikamet izni başvurularının çevrimiçi olarak alınmasını sağlayan elektronik başvuru sistemini,

### **Geçici Koruma**

Ülkesinden ayrılmaya zorlanmış, ayrıldığı ülkeye geri dönemeyen, acil ve geçici koruma bulmak amacıyla kitlesel olarak veya bu kitlesel akın döneminde bireysel olarak sınırlarımıza gelen veya sınırlarımızı geçen ve uluslararası koruma talebi bireysel olarak değerlendirmeye alınamayan yabancılara sağlanan korumayı,

### **Geri Gönderme Merkezi**

Hakkında idari gözetim kararı alınan yabancıların geçici olarak tutulduğu ve bu süre zarfında temel insani ihtiyaçlarının karşılandığı merkezi,

### **Geri Kabul Anlaşması**

Ülkelerin, birbirlerinin topraklarında düzensiz olarak ikamet eden vatandaşlarını ve/veya kendi toprakları üzerinden diğerine düzensiz olarak geçen üçüncü ülke vatandaşlarını geri kabul etme yükümlülüğü altına girdikleri anlaşmayı,

### **GöçNet**

Genel Müdürlüğümüz iş ve işlemlerini yürütmek amacıyla bilişim alanında kullanılan yazılım, donanım ve network cihazlarının tamamını,

### **İdari Gözetim**

Hakkında sınır dışı etme kararı alınanlardan; kaçma ve kaybolma riski bulunan, Türkiye’ye giriş veya Türkiye’den çıkış kurallarını ihlal eden,



sahte ya da asılsız belge kullanan, kabul edilebilir bir mazereti olmaksızın Türkiye'den çıkmaları için tanınan sürede çıkmayan, idari yükümlülükler getirilerek idari gözetimi sonlandırılanlardan bu yükümlülüklerini yerine getirmeyen, kamu düzeni, kamu güvenliği veya kamu sağlığı açısından tehdit oluşturanların sınır dışı edilinceye kadar Kanunda öngörülen süreye uygun olarak geri gönderme merkezinde tutulmasını,

### **İkamet İzni**

Türkiye'de kalmak üzere verilen izin belgesini,

### **İkincil Koruma**

Mülteci veya şartlı mülteci olarak nitelendirilemeyen, ancak menşe ülkesine veya ikamet ülkesine geri gönderildiği takdirde;

- a) Ölüm cezasına mahkûm olacak veya ölüm cezası infaz edilecek,
- b) İşkenceye, insanlık dışı ya da onur kırıcı ceza veya muameleye maruz kalacak,
- c) Uluslararası veya ülke genelindeki silahlı çatışma durumlarında, ayırım gözetmeyen şiddet hareketleri nedeniyle şahsına yönelik ciddi tehditle karşılaşacak olması nedeniyle menşe ülkesinin veya ikamet ülkesinin korumasından yararlanamayan veya söz konusu tehdit nedeniyle yararlanmak istemeyen yabancı ya da vatansız kişiye, statü belirleme işlemleri sonrasında verilen statüyü,

### **İnsan Ticareti Mağdurları Sığınma Evi**

İnsan ticareti suçuna maruz kalan veya kaldığı yönünde kuvvetli şüphe duyulan kişinin güvenli şekilde barındırıldığı yeri,

### **İstizana Tabi Vize**

"Türkiye'nin Yabancı Ülkelere Uyguladığı Vize Rejimi" doğrultusunda bazı yabancıların ülkeye kabulü için Genel Müdürlükten alınması gereken izne veya kamu düzeni ve güvenliği sebebiyle bazı yabancıların ülkeye kabulü için ön izin şartına bağlanan vize türünü,

### **Kabul ve Barınma Merkezi**

Uluslararası koruma başvuru sahibi veya statü sahiplerinin temel insani ihtiyaçlarının karşılandığı merkezi,







### **Menşe Ülke**

Göç eden kişinin göç yolunda ilk çıkış yaptığı ülkeyi,

### **Menşe Ülke Bilgisi**

Uluslararası koruma başvuruları incelenirken, etkin ve adil karar verebilmek, başvuran tarafından iddia edilen hususların doğruluğunu tespit edebilmek amacıyla menşe, ikamet ve transit ülkelerle ilgili Birleşmiş Milletler Mülteciler Yüksek Komiserliği kaynakları ve diğer kaynaklardan toplanan güncel bilgiyi,

### **Mülteci**

Avrupa ülkelerinde meydana gelen olaylar nedeniyle; ırkı, dini, tabiiyeti, belli bir toplumsal gruba mensubiyeti veya siyasi düşüncelerinden dolayı zulme uğrayacağından haklı sebeplerle korktuğu için vatandaşı olduğu ülkenin dışında bulunan ve bu ülkenin korumasından yararlanamayan ya da söz konusu korku nedeniyle yararlanmak istemeyen yabancıya veya bu tür olaylar sonucu önceden yaşadığı ikamet ülkesinin dışında bulunan, oraya dönemeyen veya söz konusu korku nedeniyle dönmek istemeyen vatansız kişiye statü belirleme işlemleri sonucu verilen statüyü,

### **Şartlı Mülteci**

Avrupa ülkeleri dışında meydana gelen olaylar sebebiyle; ırkı, dini, tabiiyeti, belli bir toplumsal gruba mensubiyeti veya siyasi düşüncelerinden dolayı zulme uğrayacağından haklı sebeplerle korktuğu için vatandaşı olduğu ülkenin dışında bulunan ve bu ülkenin korumasından yararlanamayan, ya da söz konusu korku nedeniyle yararlanmak istemeyen yabancıya veya bu tür olaylar sonucu önceden yaşadığı ikamet ülkesinin dışında bulunan, oraya dönemeyen veya söz konusu korku nedeniyle dönmek istemeyen vatansız kişiye statü belirleme işlemleri sonrasında verilen statüyü,

### **Transit Vize**

Türkiye'ye herhangi bir sınır kapısından giriş ve belirlenen süre içinde Türkiye'den geçiş hakkı sağlayan vize türünü,

### **Türkiye Yolcu Bilgi Sistemi**

Hava yolu taşıyıcılarından alınan yolcu bilgilerinin toplandığı bilgi sistemini,

**Uluslararası Koruma  
Başvuru Sahibi**

Uluslararası Koruma kapsamına alınmak amacıyla sınırlarımıza gelen veya sınırlarımızı geçen ve başvurusu alınmış yabancı kişiyi,

**Uluslararası Koruma  
Statü Sahibi**

Statü belirleme işlemleri sonucunda kendisine 6458 sayılı Kanunda öngörülen statülerden uygun olanı tanınan yabancı kişiyi,

**Vatansız Kişi**

Hiçbir devlete vatandaşlık bağıyla bağlı bulunmayan ve yabancı sayılan kişiyi,

**Vize**

Türkiye’de en fazla doksan güne kadar kalma hakkı tanıyan ya da transit geçişi sağlayan izni ifade eder.



## ▶ TABLOLAR LİSTESİ



- |                  |   |
|------------------|---|
| <b>Tablo 1.</b>  | Yönetmelik Tablosu / 37   |
| <b>Tablo 2.</b>  | Temel Üst Politika Belgeleri / 38   |
| <b>Tablo 3.</b>  | Diğer Politika Belgeleri / 39   |
| <b>Tablo 4.</b>  | Genel Müdürlük Merkez ve Taşra Teşkilatı Personel Sayıları / 52                               |
| <b>Tablo 5.</b>  | Genel Müdürlük Merkez Teşkilatı Cinsiyet Durumuna Göre Personel Dağılımı / 52                 |
| <b>Tablo 6.</b>  | Genel Müdürlük Merkez Teşkilatı Öğrenim Durumuna Göre Personel Dağılımı / 53                  |
| <b>Tablo 7.</b>  | Göç İdaresi Genel Müdürlüğü Yıllar İtibarıyla Bütçe Gerçekleşmeleri / 55                      |
| <b>Tablo 8.</b>  | Göç İdaresi Genel Müdürlüğü Yıllar İtibarıyla Yatırım Ödeneğinin Toplam Bütçeye Oranları / 55 |
| <b>Tablo 9.</b>  | Düzenli Göç Teması - Amaçlar ve Hedefler / 63   |
| <b>Tablo 10.</b> | Düzenli Göç Teması - Stratejiler ve Sorumlu Birimler / 64                                     |
| <b>Tablo 11.</b> | Düzenli Göç Teması - Performans Göstergeleri / 66   |
| <b>Tablo 12.</b> | Düzenli Göç Teması - Riskler / 69   |
| <b>Tablo 13.</b> | Düzensiz Göç Teması - Amaçlar ve Hedefler / 71  |
| <b>Tablo 14.</b> | Düzensiz Göç Teması - Stratejiler ve Sorumlu Birimler / 72                                    |
| <b>Tablo 15.</b> | Düzensiz Göç Teması - Performans Göstergeleri / 73  |
| <b>Tablo 16.</b> | Düzensiz Göç Teması - Riskler / 74  |





<b>Tablo 17.</b>	Uluslararası Koruma Teması - Amaçlar ve Hedefler / 77
<b>Tablo 18.</b>	Uluslararası Koruma Teması - Stratejiler ve Sorumlu Birimler / 78
<b>Tablo 19.</b>	Uluslararası Koruma Teması - Performans Göstergeleri / 79
<b>Tablo 20.</b>	Uluslararası Koruma Teması - Riskler / 80
<b>Tablo 21.</b>	İnsan Ticaretiyle Mücadele ve Mağdurların Korunması Teması - Amaçlar ve Hedefler / 82
<b>Tablo 22.</b>	İnsan Ticaretiyle Mücadele ve Mağdurların Korunması Teması - Stratejiler ve Sorumlu Birimler / 83
<b>Tablo 23.</b>	İnsan Ticaretiyle Mücadele ve Mağdurların Korunması Teması - Performans Göstergeleri / 84
<b>Tablo 24.</b>	İnsan Ticaretiyle Mücadele ve Mağdurların Korunması Teması - Riskler / 85
<b>Tablo 25.</b>	Uyum ve İletişim Teması - Amaçlar ve Hedefler / 87
<b>Tablo 26.</b>	Uyum ve İletişim Teması - Stratejiler ve Sorumlu Birimler / 88
<b>Tablo 27.</b>	Uyum ve İletişim Teması - Performans Göstergeleri / 89
<b>Tablo 28.</b>	Uyum ve İletişim Teması - Riskler / 91
<b>Tablo 29.</b>	Göç İdaresi Genel Müdürlüğünün Projeler Dağılımı / 93
<b>Tablo 30.</b>	Kurumsal Kapasite Teması - Amaçlar ve Hedefler / 94
<b>Tablo 31.</b>	Kurumsal Kapasite Teması - Stratejiler ve Sorumlu Birimler / 95
<b>Tablo 32.</b>	Kurumsal Kapasite Teması - Performans Göstergeleri / 97
<b>Tablo 33.</b>	Kurumsal Kapasite Teması - Riskler / 100
<b>Tablo 34.</b>	2017-2021 Yılları Stratejik Plan Amaç ve Hedefler Bazında Maliyetlendirme Tablosu / 104





## ŞEKİLLER LİSTESİ



- Şekil 1.** Göç İdaresi Genel Müdürlüğü Stratejik Planı Durum Analiz Süreci / 26
- Şekil 2.** Göç İdaresi Genel Müdürlüğü Stratejik Planlama Modeli / 28
- Şekil 3.** 2017 - 2021 Stratejik Planı Çalışma Takvimi / 30
- Şekil 4.** Göç İdaresi Genel Müdürlüğü Faaliyet Başarısı / 45
- Şekil 5.** Göç İdaresi Genel Müdürlüğü Teşkilat Şeması / 46
- Şekil 6.** GZFT Analizi (Güçlü ve Zayıf Yönler) / 56
- Şekil 7.** GZFT Analizi (Fırsatlar ve Tehditler) / 57
- Şekil 8.** Misyon, Vizyon ve Temel Değerler Şeması / 60
- Şekil 9.** Tema Şablonu / 61



## ▶ GİRİŞ

Yeni kamu yönetimi anlayışıyla birlikte kamu hizmetlerinin şeffaflık ve hesap verebilirlik ilkeleri temelinde yürütülebilmesi ve idarenin sağladığı hizmet kalitesinin yükseltilmesi, kamu kaynaklarının etkili ve verimli bir şekilde kullanılabilmesi amacıyla performans yönetimine dayalı sistemler ülkemizde önem kazanmıştır.

5018 sayılı “Kamu Mali Yönetimi ve Kontrol Kanunu” ile kamu idarelerine üst politika belgeleri, ilgili mevzuat ve idarelerin temel ilkeleri çerçevesinde misyon ve vizyonlarının yanı sıra stratejik amaç ve hedeflerinin oluşturulması ve buna dair performanslarının belirlenmiş olan göstergeler çerçevesinde izlenmesi, ölçülmesi ve değerlendirilmesi amacıyla stratejik plan hazırlama zorunluluğu getirilmiştir.

4.4.2013 tarihli ve 6458 sayılı Yabancılar ve Uluslararası Koruma Kanunu ile kurulan Göç İdaresi Genel Müdürlüğü ilk stratejik planı hazırlık çalışmalarına 2015 yılı Ekim ayı içerisinde başlanılmış olup Kalkınma Bakanlığı ile gerçekleştirilen görüşmeler neticesinde ilk stratejik planın 2017 - 2021 yıllarını kapsamı kararlaştırılmıştır.

Bu doğrultuda, Genel Müdürlüğümüzün “2017 - 2021 Stratejik Planı”, ilgili mevzuat ve üst politika belgeleri temelinde hazırlanmıştır. Çalışmalar kapsamında, Genel Müdürlüğümüz merkez ve taşra teşkilatı ile dış paydaşların görüşleri doğrultusunda belirlenen sorun ve gelişim alanları tespit edilerek Stratejik Plan mimarisi oluşturulmuştur. Bu bağlamda “Düzenli Göç, Düzensiz Göç, Uluslararası Koruma, İnsan Ticaretiyle Mücadele ve Mağdurların Korunması, Uyum ve İletişim, Kurumsal Kapasite” başlıklarıyla altı tema belirlenmiştir. Bu temalar altında Genel Müdürlüğümüzün beş yıllık stratejik amaç ve hedefleri ile bu amaç ve hedefleri gerçekleştireceği stratejileri belirlenmiştir.

Bu kapsamda, Stratejilerin tahmini maliyetleri hesaplanarak stratejik amaç ve hedeflerin yaklaşık kaynak ihtiyaçları hesaplanmıştır. Ayrıca, planda yer alan stratejik amaç ve hedeflerin gerçekleşme durumlarının takip edilebilmesi amacıyla stratejik plan izleme ve değerlendirme modeli oluşturulmuştur.



BÖLÜM

HAZIRLIK  
SÜRECİ



T.C.  
İÇİŞLERİ BAKANLIĞI  
**GÖÇ İDARESİ**  
GENEL MÜDÜRLÜĞÜ



**BÖLÜM**

HAZIRLIK  
SÜRECİ



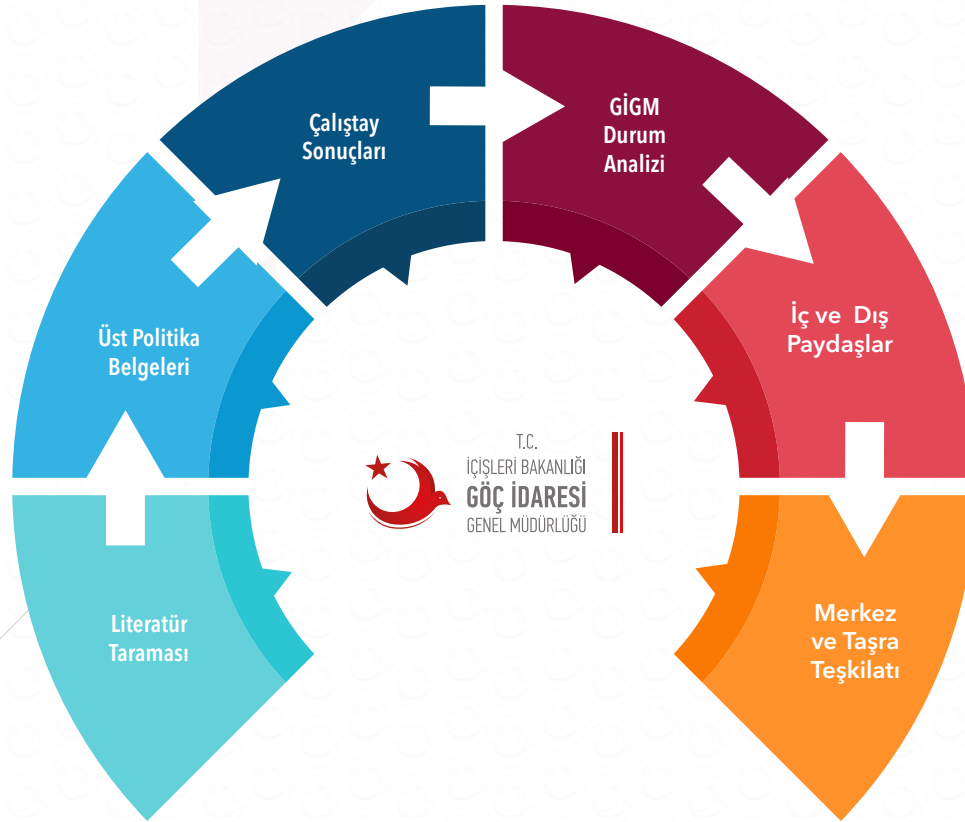


## 1. STRATEJİK PLAN HAZIRLIK SÜRECİ

“Stratejik Planlamaya İlişkin Usul ve Esaslar Hakkında Yönetmelik” gereği hazırlanan 2015/8 sayılı Genelge ile Genel Müdürlüğümüzün “2017-2021 Stratejik Planı” çalışmaları başlatılmıştır. Genelge ekinde yer alan Hazırlık Programı’nda stratejik planlama sürecinde yapılması gerekenler, kurulacak ekip ve kurullar ile sürece ilişkin iş takvimi belirlenmiştir.

Göç İdaresi Genel Müdürlüğü “2017-2021 Stratejik Planı”, literatür taraması, üst politika belgeleri analizi, çalıştaylar, durum analiz çalışmaları, iç ve dış paydaşların görüşleri ile merkez ve taşra birimlerinin katkıları doğrultusunda hazırlanmıştır.

**Şekil 1.** Göç İdaresi Genel Müdürlüğü Stratejik Planı Durum Analiz Süreci







Göç İdaresi Genel Müdürlüğüne 2017-2021 Stratejik Planının hazırlanmasında Kalkınma Bakanlığı tarafından yayımlanan “Kamu İdareleri İçin Stratejik Planlama Kılavuzu” temel alınmış ve kılavuzda yer alan model benimsenmiştir. Çalışmalar Genel Müdürlük merkez teşkilatında yer alan Strateji Geliştirme Dairesi Başkanlığı'nın koordinesinde yürütülmüştür.

2015/8 sayılı Genelgeyle Genel Müdürlük stratejik plan çalışmalarını yürütmek üzere Stratejik Planlama Ekibi ile Stratejik Plan Yürütme ve Koordinasyon Ekibi oluşturulmuştur.

Stratejik Plan Yürütme ve Koordinasyon Ekibi, 17.9.2015 tarih ve 25572 sayılı Makam Oluru ile kurulmuş olup, Genel Müdürlükçe yürütülen tüm stratejik plan çalışmalarının koordinasyonundan sorumlu olarak üst kurula belirli dönemlerde raporlar sunmuş, kurulun önerileri doğrultusunda çalışmaları yönlendirmiş, stratejik faaliyetleri doğrudan yürütmüştür.

Stratejik plan hazırlık döneminde Genel Müdürlük birimlerinde görev yapan yaklaşık 80 personele Stratejik Plan Yürütme ve Koordinasyon Ekibi tarafından stratejik planlamaya yönelik farkındalık eğitimleri verilmiş ve çalıştay gerçekleştirilmiştir.

İç ve dış paydaşların katkılarının alınması amacıyla paydaş anketleri uygulanmış, iç ve dış paydaşlardan toplam 1.278 kişi ve kurumun görüşleri değerlendirilmiştir. Paydaş araştırmaları kapsamında kurum çalışanları ile sivil toplum kuruluşları, üniversiteler ve ilgili

kamu kurum ve kuruluş çalışanlarının görüşleri alınmıştır.

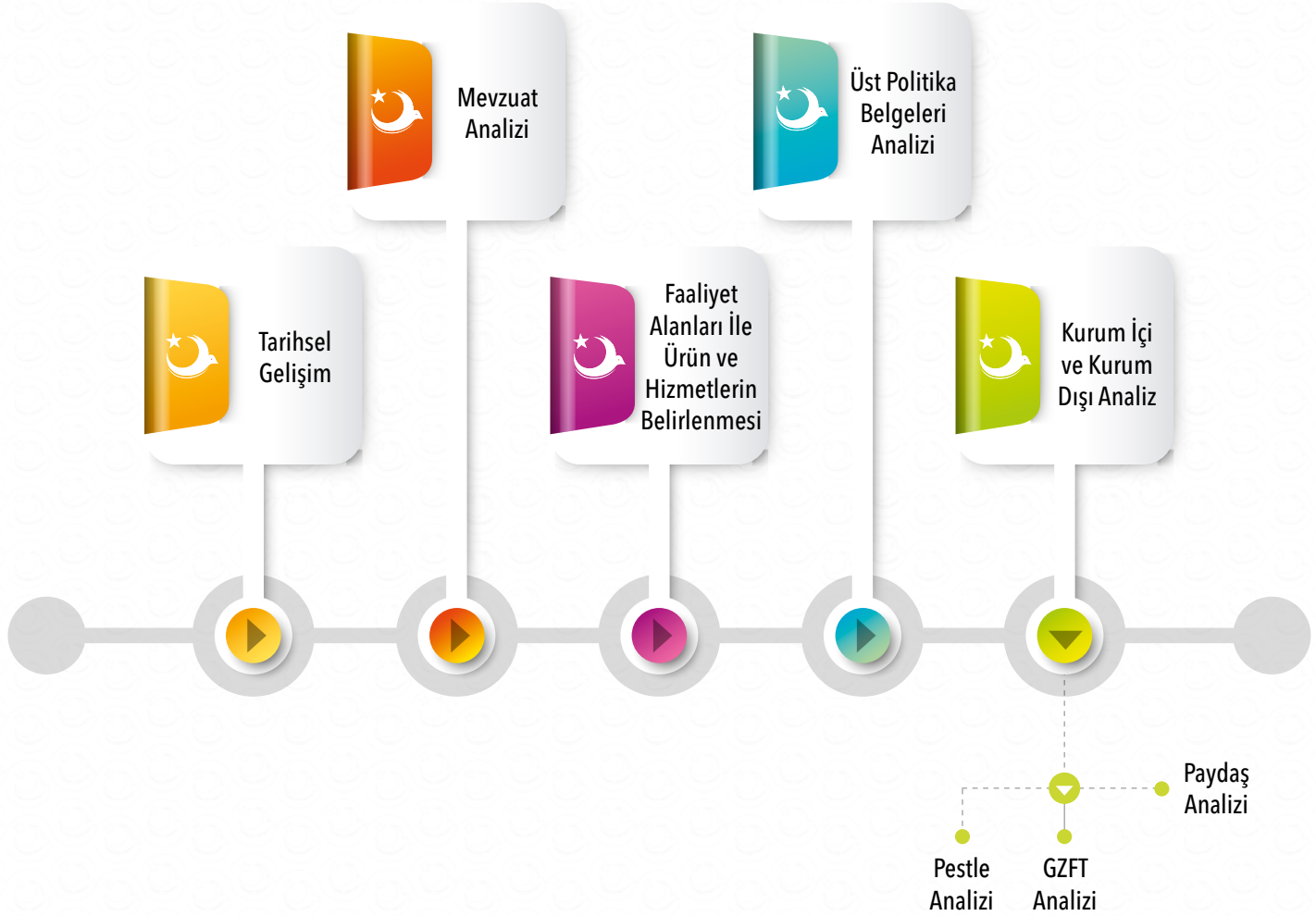
Stratejik plan hazırlık sürecinde her birimi temsil eden geniş katılımlı çalıştay düzenlenmiş, bu çalıştayda GZFT (Güçlü-Zayıf Yönler ve Fırsat-Tehditler) analizi başta olmak üzere misyon, vizyon, temel değerler, amaç ve hedeflerin belirlenmesine yönelik grup çalışmaları yapılmış olup katılımcıların görüş ve önerileri alınmıştır. Ayrıca, Genel Müdürlük merkez teşkilatı birimlerinin temsilcilerinin katılımlarıyla tematik toplantılar yapılmış ve birimlerin beş yıllık plan süreci için gelecek öngörülerini alınmıştır.

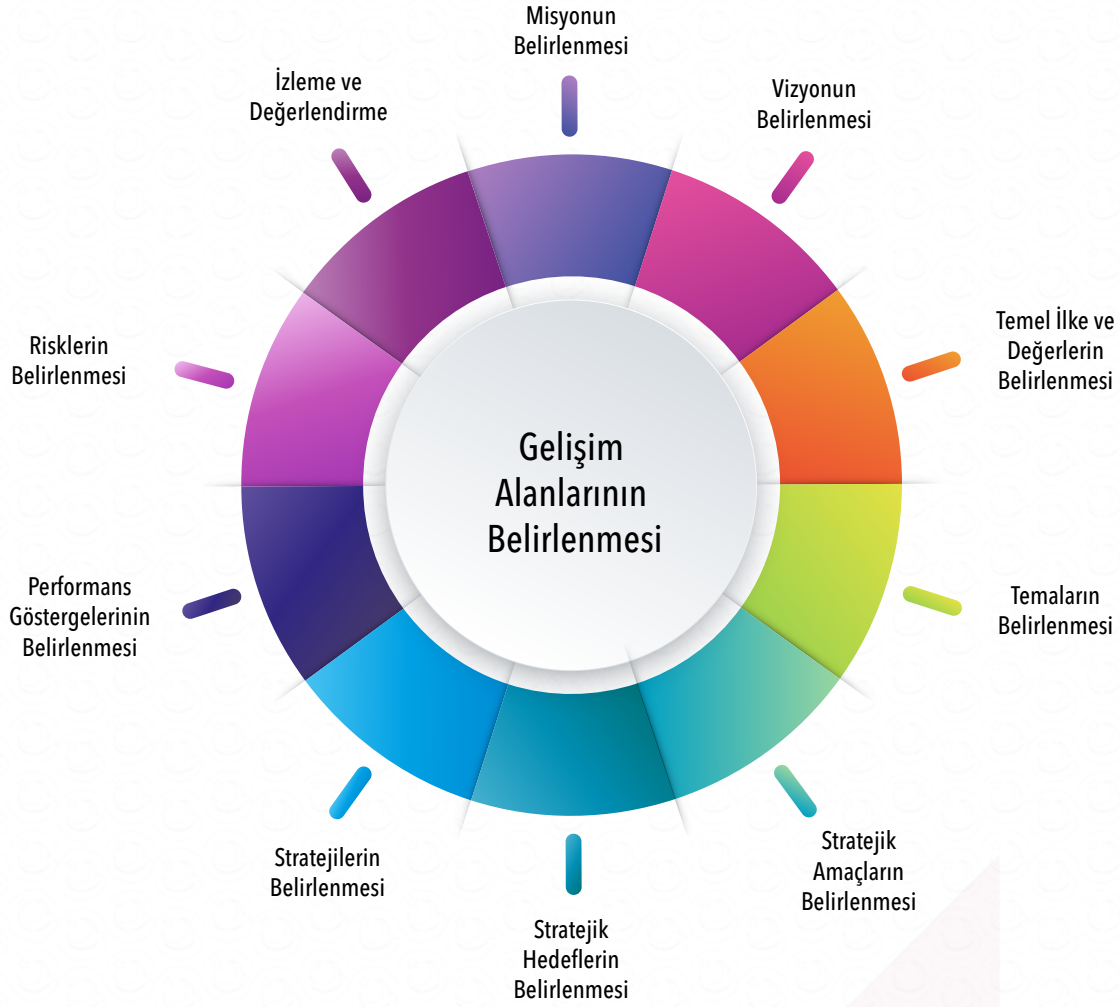
Çalışmalar için periyodik toplantılar gerçekleştirilmiş ve alınan kararlarda doğrultusunda gerekli değişiklik ve düzenlemeler yapılmıştır.

Göç İdaresi Genel Müdürlüğü 2017-2021 Stratejik Planının son hali, İç Kontrol, Stratejik Planlama, İzleme ve Değerlendirme Karar Kurulu tarafından onaylanarak yürürlüğe girmiştir.



Şekil 2. Göç İdaresi Genel Müdürlüğü Stratejik Planlama Modeli









Şekil 3. 2017-2021 Stratejik Planı Çalışma Takvimi





T.C.  
İÇİŞLERİ BAKANLIĞI  
**GÖÇ İDARESİ**  
GENEL MÜDÜRLÜĞÜ



DURUM  
ANALİZİ

2



T.C.  
İÇİŞLERİ BAKANLIĞI  
**GÖÇ İDARESİ**  
GENEL MÜDÜRLÜĞÜ



BÖLÜM



# BÖLÜM

# 2

DURUM  
ANALİZİ





## 2. DURUM ANALİZİ

Mevcut durum analizi kurumumuz amaç ve hedeflerinin geliştirilebilmesi için sahip olunan kaynakların tespiti, güçlü ve zayıf yönler ile kurum kontrolü dışındaki olumlu ve olumsuz gelişmelerin tespit edilmesi amacıyla yapılmıştır.

Bu kapsamda anket uygulamasının yanı sıra paydaşların görüş ve önerilerini almak amacıyla toplantılar ve çalıştaylar düzenlenmiştir. Elde edilen görüş ve öneriler sorun alanlarının belirlenmesinde dikkate alınmış ve geleceğe yönelim bölümündeki hedef ve stratejilere yansıtılmıştır. Analiz sonuçlarına ilişkin detaylı bilgiler “Durum Analizi Raporu” ve “Paydaş Analizi Raporu”nda yer almıştır.

### 2.1 TARİHSEL GELİŞİM

Ülkeler arasında artan insan hareketliliği göç olgusunu siyasî, ekonomik, sosyal ve kültürel boyutlarıyla önemli bir politika alanı hâline getirmiştir. Söz konusu insan hareketleri, çeşitli nedenlerle ülkelere giriş ve ülkelere çıkış yapan, vatandaşı oldukları veya yaşadıkları ülkelere ayrılarak diğer bir ülkeye göç eden, orada yerleşen, iş kuran veya koruma talep eden yabancıların yanı sıra, göçmen kaçakçılığı ile insan ticareti gibi örgütlü suçlarla doğrudan bağlantılı olan düzensiz göçü de kapsamaktadır.

Ülkemiz, coğrafi ve stratejik konumu nedeniyle tarih içinde önemli göç akınlarıyla karşı karşıya kalmıştır. Osmanlı Devleti döneminde karşılaşılan göç hareketliliği, Cumhuriyet sonrası dönemde de devam etmiştir.

Cumhuriyetin ilk yıllarında başlayan göç hareketleri günümüze kadar gelmiştir. Ülkemizin tarihinin en büyük göç dalgasına ise 2011 yılından bu yana şahitlik etmektedir. Bahse konu göç dalgası içerisinde Suriye’de devam eden istikrarsızlık sebebiyle kitlesel olarak ülkemize sığınan Suriyelilerin sayısı 2.8 milyonu aşmıştır.

Türkiye’nin artan ekonomik gücü ülkemize yönelik göç hareketleri için bir çekim unsuru oluştururken; yer aldığı coğrafi bölgede devam eden siyasî istikrarsızlıklar, Türkiye’ye yönelik göçü tetikleyen bir unsur olarak karşımıza çıkmaktadır. Son döneme kadar göç hareketleri açısından ülkemiz daha çok “geçiş ülkesi” konumunda iken; artan ekonomik gücü ve istikrarıyla birlikte yabancılar tarafından giderek “hedef ülke” konumuna gelmiştir.

Ülkemizin değişen göç profili ile yaşanan güncel sorunlar ve gelişmeler beraberinde kısa bir süre öncesine kadar uluslararası koruma dışında kalan yabancıların ülkeye girişini, ülkede kalışını, ülkeden çıkışını, vize ve ikamet izni işlemlerini,



sınır dışı edilmelerini ve Türkiye’de buldukları sürede sahip oldukları hak ve yükümlülüklerini düzenleyen 1950 tarihli 5682 sayılı Pasaport Kanunu ile 5683 sayılı Yabancıların Türkiye’de İkamet ve Seyahatleri Hakkındaki Kanunun yenilenmesi ihtiyacını getirmiştir.

Bunun yanında, uluslararası koruma alanında kanun düzeyinde temel düzenlemelerdeki eksiklikler sebebiyle ülkemizde geçmiş dönemlerdeki uygulamalar idarî düzenlemeler doğrultusunda yürütülmüştür. Yine, göç olgusunun ulusal ve uluslararası düzeyde işbirliği ve koordinasyon gerektiren, çok boyutlu, Türkiye’nin ekonomik, sosyo-kültürel ve demografik yapısını, kamu düzeni ve güvenliğini derinden ilgilendiren dinamik bir konu olmasına binaen ülkemizde göç konusunda uzmanlaşmış bir kuruma ihtiyaç duyulmuştur.

Avrupa Birliği müzakerelerinde 24 üncü fasıl altında önemli bir yertutan göç konusuna yönelik, “2003 tarihli Avrupa Birliği Müktesebatının Üstlenilmesine İlişkin Türkiye Ulusal Programı” doğrultusunda “İltica ve Göç Ulusal Eylem Planı” hazırlanmış olup eylem planı Avrupa Birliği’ne katılım müzakereleri süresince, Türkiye’nin göç mevzuatı ve sisteminin AB müktesebatıyla uyumlu hâle getirilmesi için yürürlüğe konması gereken hukukî düzenlemeleri, idarî yapılanma ve fizikî alt yapının tamamlanması için alınması gereken tedbirleri ve yatırım projelerini içermektedir.

2007-2013 dönemini kapsayan 9 uncu Kalkınma Planında, düzensiz göç hareketleriyle etkili bir mücadele amacıyla göç ve iltica alanında

hukukî ve kurumsal düzenlemelerin yapılması, “2011-2013 Orta Vadeli Kalkınma Planı”nda da, özgürlük ve güvenlik arasındaki hassas dengenin korunarak düzensiz göç hareketleri, insan ticareti ve kaçakçılığı ile etkin bir şekilde mücadele edilmesi ve sınır güvenliğinin yeniden yapılandırılması konularındaki çalışmalara devam edilmesi hususları yer almıştır.

Anılan plan ve program belgeleri ışığında, Türkiye’nin AB’ye tam üyeliği gerçekleşene kadar, uluslararası koruma sistemimizin ve uygulamalarımızın AB müktesebatı ve uygulamalarına paralellik sağlaması, ayrıca göç alanında kurumsal yapılanmanın tamamlanması da hedeflenmiştir.

Bütün bunlar göz önünde bulundurularak yeknesak bir mevzuat ihtiyacına binaen hazırlanan 6458 Sayılı Yabancılar ve Uluslararası Koruma Kanunu, 11.04.2013 tarih ve 28615 sayılı Resmi Gazete’de yayımlanmış ve bu Kanunla birlikte göç sorunlarının etkin yönetimi açısından dünyadaki örnekleri gibi, görev alanına yönelik strateji ve güncel politikaları geliştirip uygulayan, insan hakları odaklı, nitelikli personel ve sağlam bir maddi alt yapı ile donanmış yetkin bir kurumsal yapısı olan Göç İdaresi Genel Müdürlüğü kurulmuştur.

6458 sayılı Yabancılar ve Uluslararası Koruma Kanunu öncesi daha çok ikincil düzenlemelerle yürütülen göç uygulamaları, 6458 sayılı ve bu Kanuna dayanılarak hazırlanan düzenlemelerle yürütülmeye başlanmış, uluslararası insan hakları standartlarına uyumlu göç sistemi hayata geçirilmiştir. Uluslararası bir sorun hâline





gelen düzensiz göçle mücadelenin hukukî alt yapısının güçlendirilmesi ve etkinleştirilmesi; düzenli göçte ise bürokratik işlemlerin olabildiğince azaltılarak tutarlılık ve güvene dayalı bir göç yönetimi anlayışının hâkim kılınması sağlanmıştır. Bu sayede, insan hakları temelinde, özgürlük ve güvenlik arasındaki hassas dengenin korunduğu, uluslararası insan hakları normlarına ve AB müktesebatına uyumlu, göç alanında ihtiyaç duyduğumuz hukukî, idarî ve fizikî alt yapıya uygun etkin ve yönetilebilir bir göç sistemi kurulmuştur.

## 2.2 YASAL YÜKÜMLÜLÜKLER VE MEVZUAT ANALİZİ

Genel Müdürlüğümüz stratejik planı açısından mevzuatın incelenmesinde “6458 Sayılı Yabancılar ve Uluslararası Koruma Kanunu”na ayrı yer verilmesi gerekmektedir. Kurumun temel mevzuatı niteliğinde olan Kanun, Genel Müdürlüğün temel görevlerini de belirlemektedir.

6458 sayılı Kanuna göre Genel Müdürlüğe verilen görev ve sorumluluklar şunlardır;

- a) Göç alanına ilişkin, mevzuatın ve idari kapasitenin geliştirilmesi, politika ve stratejilerin belirlenmesi konularında çalışmalar yürütmek ve Bakanlar Kurulunca belirlenen politika ve stratejilerin uygulanmasını izlemek ve koordine etmek,

- b) Göç Politikaları Kurulunun sekretarya hizmetlerini yürütmek, Kurul kararlarının uygulanmasını takip etmek,
- c) Göçle ilgili iş ve işlemleri yürütmek,
- ç) 19.9.2006 tarihli ve 5543 sayılı İskân Kanununda Bakanlığa verilen görevleri yürütmek,
- d) İnsan ticareti mağdurlarının korunmasına ilişkin iş ve işlemleri yürütmek,
- e) Türkiye’de bulunan vatansız kişileri tespit etmek ve bu kişilerle ilgili iş ve işlemleri yürütmek,
- f) Uyum süreçlerine ilişkin iş ve işlemleri yürütmek,
- g) Geçici korumaya ilişkin iş ve işlemleri yürütmek,
- ğ) Düzensiz göçle mücadele edilebilmesi amacıyla kolluk birimleri ve ilgili kamu kurum ve kuruluşları arasında koordinasyonu sağlamak, tedbirler geliştirmek, alınan tedbirlerin uygulanmasını takip etmek,
- h) Kamu kurum ve kuruluşlarının göç alanına yönelik faaliyetlerinin programlanmasına ve projelendirilmesine yardımcı olmak, proje tekliflerini değerlendirmek ve onaylamak, yürütülen çalışma ve projeleri



izlemek, bu çalışma ve projelerin uluslararası standartlara uygun şekilde yürütülmesine destek vermek,

- 1) Mevzuatla verilen diğer görevleri yürütmektir.

Ayrıca Genel Müdürlük, görevleriyle ilgili konularda kamu kurum ve kuruluşları, üniversiteler, yerel yönetimler, sivil toplum kuruluşları, özel sektör ve uluslararası kuruluşlarla iş birliği ve koordinasyonu sağlamakla yetkilidir.

Yine 6458 sayılı Kanuna dayanılarak hazırlanan yönetmelikler listesine aşağıdaki tabloda yer verilmiştir:

**Tablo 1. Yönetmelik Tablosu**

- Yabancılar ve Uluslararası Koruma Kanununun Uygulanmasına İlişkin Yönetmelik
- Kabul ve Barınma Merkezleri ile Geri Gönderme Merkezlerinin Kurulması, Yönetimi, İşletilmesi, İşletirilmesi ve Denetimi Hakkında Yönetmelik
- Geçici Koruma Yönetmeliği
- Havayolu Taşıyıcılarının Yükümlülükleri Yönetmeliği
- İnsan Ticaretiyle Mücadele ve Mağdurların Korunması Hakkında Yönetmelik
- Uluslararası Koruma Başvuru Sahibi ve Uluslararası Koruma Statüsü Sahibi Kişilerin Çalışmasına Dair Yönetmelik
- Geçici Koruma Sağlanan Yabancıların Çalışma İzinlerine Dair Yönetmelik



## 2.3 ÜST POLİTİKA BELGELERİ

Üst politika belgelerinde Genel Müdürlüğün görev alanına giren konular ayrıntılı olarak taranmış ve bu belgelerde yer alan politikalar incelenmiştir. 2017-2021 yıllarını kapsayan

stratejik plan çalışmaları kapsamında taranmış olan politika belgeleri; temel üst politika belgeleri ve diğer üst politika belgeleri olarak ikiye ayrılmıştır.

**Tablo 2.** Temel Üst Politika Belgeleri

●	10. Kalkınma Planı
●	Orta Vadeli Program
●	AB 2015 Türkiye İlerleme Raporu
●	64. Hükümet Programı
●	Katılım Ortaklığı Belgeleri
●	İçişleri Bakanlığı 2015-2019 Stratejik Planı





**Tablo 3.** Diğer Politika Belgeleri

- İnsan Hakları Evrensel Bildirgesi
- Avrupa İnsan Hakları Sözleşmesi
- Tüm Göçmen İşçilerin ve Aile Fertlerinin Haklarının Korunmasına Dair Uluslararası Sözleşme
- Göçmen İşçinin Hukuki Statüsü Hakkında Avrupa Sözleşmesi
- Mültecilerin Hukuki Durumuna İlişkin Sözleşme
- İltica Strateji Belgesi
- İltica ve Göç Ulusal Eylem Planı

## 2.4 FAALİYET ALANI VE SUNULAN HİZMETLER

2017-2021 yıllarını kapsayan Stratejik Plan hazırlık sürecinde Genel Müdürlüğün faaliyet alanları ve hizmetlerinin belirlenmesine yönelik çalışmalar gerçekleştirilmiştir. Bu kapsamda birimlerin yasal yükümlülükleri, standart dosya planı ve kamu hizmet envanteri incelenerek

Genel Müdürlük hizmet ve faaliyetleri tespit edilmiş ve altı tema altında gruplandırılmıştır. Buna göre stratejik plan çalışmaları kapsamında faaliyet alanları ve sunulan hizmetler şu şekildedir:



### 2.4.1 Düzenli Göç

- ◇ Düzenli göç ile ilgili iş ve işlemlerin yürütülmesi,
- ◇ İkamet izinleriyle ilgili iş ve işlemlerin yürütülmesi,
- ◇ İstizana tabi vize başvurularının değerlendirilmesi ve sınır kapılarında yaşanan sorunların çözülmesi,
- ◇ Vatansızlığın tespiti ve Türkiye’de bulunan vatansız kişilerle ilgili iş ve işlemlerin yürütülmesi,
- ◇ 5543 sayılı İskân Kanununda Bakanlığımıza verilen görevlerin yürütülmesi,
- ◇ Çalışma izin taleplerine ilişkin değerlendirmelerin gerçekleştirilmesi,
- ◇ İlgili kamu kurum ve kuruluşlarıyla koordineli bir biçimde, yabancı kimlik numaralarının verilmesine ilişkin işlemlerin yürütülmesi,
- ◇ Yabancı devletlerle yapılması öngörülen konsolosluk görüşmeleri ile ilgili iş ve işlemlerin yürütülmesi,

### 2.4.2 Düzensiz Göç

- ◇ Düzensiz göç ile mücadelede ilgili kamu kurum ve kuruluşlarıyla gerekli koordinasyonun sağlanması,

- ◇ İdari gözetim ve sınır dışı iş ve işlemlerinin yürütülmesi,
- ◇ Geri kabul anlaşmalarının uygulanmasına yönelik iş ve işlemlerin yürütülmesi,
- ◇ Geri gönderme merkezlerinin koordinasyonunun sağlanması,

### 2.4.3 Uluslararası Koruma

- ◇ Uluslararası koruma başvurularının alınması, değerlendirilmesi ve sonuçlandırılması,
- ◇ Geçici koruma kapsamındaki yabancıların kayıt, güncelleme, statü sonlandırma ve iptal işlemlerinin yürütülmesi,
- ◇ Uluslararası koruma ve geçici koruma kapsamında ülkemizde bulunan yabancıların illere, geçici barınma merkezlerine veya kabul ve barınma merkezlerine sevk işlemlerinin ve ikamet ili değişikliği işlemlerinin yürütülmesi,
- ◇ Uluslararası koruma ve geçici koruma kapsamında ülkemizde bulunan yabancıların yeniden yerleştirilmesi, üçüncü ülkeye çıkış ve gönüllü geri dönüş işlemlerinin yürütülmesi,
- ◇ Menşe ülke sisteminin geliştirilmesi, menşe ülkelerle ilgili bilgilerin toplanması ve güncellenmesi,



- ◇ Uluslararası koruma alanında statü belirleme prosedürlerinin geliştirilmesine yönelik çalışmaların yürütülmesi,
- ◇ Uluslararası koruma ve geçici koruma kapsamındaki yabancıların çalışma izni alabilmelerine yönelik ilgili kuruluşlar ile koordineli olarak çalışılması,
- ◇ Uluslararası koruma ve geçici koruma kapsamındaki yabancılarla ilgili iş ve işlemlerde uluslararası kuruluşlar, sivil toplum kuruluşları ve ülkelerle iş birliği yapılması,

#### 2.4.4 İnsan Ticaretiyle Mücadele ve Mağdurların Korunması

- ◇ İnsan ticaretiyle mücadele edilmesi ve mağdurların korunmasının sağlanması,
- ◇ İnsan ticareti mağdurlarının barınması amacıyla kurulan sığınma evlerinin koordinasyonunun sağlanması,

#### 2.4.5 Uyum ve İletişim

- ◇ Yabancı ile başvuru sahibinin veya uluslararası koruma statüsü sahibi kişilerin ülkemizde toplumla olan karşılıklı uyumlarının sağlanması,
- ◇ Yabancılar, ülkenin siyasi yapısı, dili, hukuki sistemi, kültürü ve tarihi ile yabancıların hak ve yükümlülüklerinin temel düzeyde anlatıldığı farkındalık faaliyetlerinin koordine edilmesi,

- ◇ **YİMER 157** (Yabancılar İletişim Merkezi) **Türkçe, İngilizce, Rusça ve Almanca** dillerinin yanı sıra **Arapça ve Farsça** olmak üzere toplam 6 dilde 7/24 hizmet vermektedir,

#### 2.4.6 Kurumsal Kapasite

- ◇ Personelin mesleki gelişimlerine yönelik faaliyetlerin yürütülmesi,
- ◇ Personele yönelik performans ölçütlerinin oluşturulması konusunda çalışmaların yapılması,
- ◇ Norm belirleme, atama, görevlendirme, yer değiştirme, terfi ve benzeri özlük işlemlerine yönelik faaliyetlerin yürütülmesi,
- ◇ Bilişim teknolojilerine yönelik çalışmaların yürütülmesi,
- ◇ Göç alanında politika ve stratejiler belirlenmesine yönelik çalışmalar ile belirlenen politika ve stratejilerin uygulanmasının izlenmesi ve koordine edilmesi,
- ◇ Kanunda belirtilen Kurul ve Komisyonların sekretarya hizmetlerinin yürütülmesi ve kararlarının uygulanmasının takip edilmesi,
- ◇ Göç alanına ilişkin projelerin koordinasyonunun sağlanması,
- ◇ Yıllık göç raporunun hazırlanması ve yayımlanması,





- ◇ Genel Müdürlüğün görev alanıyla ilgili ülkeye gelen yabancı heyet ve yetkililerin ziyaretlerinin programlanması, uluslararası toplantı, konferans, seminer ve benzeri faaliyetlerin düzenlenmesiyle ilgili çalışmaların yapılması ve koordinasyonun sağlanması,
- ◇ Uluslararası kuruluşlarla ve diğer ülkelerle göç alanında işbirliklerinin yürütülmesi,
- ◇ Eğitim ve yayın faaliyetlerine ilişkin iş ve işlemlerin yürütülmesi,
- ◇ Genel Müdürlüğün iş ve işlemlerine yönelik mevzuatın geliştirilmesi,
- ◇ Genel Müdürlük faaliyetlerine yönelik bilgi edinme, talep, ihbar, şikâyet, görüş ve önerilere yönelik iş ve işlemlerin yürütülmesi,
- ◇ İzleme ve değerlendirme faaliyetlerinin yapılması,
- ◇ Proje ve protokollerin hazırlanması, uygulanması ve değerlendirilmesi,
- ◇ Stratejik plan ve performans programının hazırlanması, uygulanması izlenip değerlendirilmesi ve faaliyet raporunun hazırlanması,
- ◇ Ulusal plan ve programlarda Genel Müdürlüğe verilen görevlerin yürütülmesi,

- ◇ Genel Müdürlük bütçesinin hazırlanması, uygulanması ve raporlanmasına yönelik iş ve işlemlerin yürütülmesi,
- ◇ Genel Müdürlük yatırım programlarının hazırlanması, uygulanması ve raporlanmasına yönelik iş ve işlemlerin yürütülmesi,
- ◇ Genel Müdürlüğün merkez ve taşra teşkilatı hizmet binaları ile GGM, KBM ve sığınma evleri gibi taşınmazlarına ilişkin her türlü yapım, bakım ve onarım işlerinin ve bunlara ait kontrol ve koordinasyon çalışmalarının yürütülmesi.

## 2.5 PAYDAŞ ANALİZİ

Bir idarenin geleceğe yönelik amaç ve hedeflerinin belirlenmesinde kuşkusuz o idarenin sunduğu hizmet ve faaliyetlerden yararlanan kişi, kurum ve kuruluşların talep, görüş ve önerileri büyük önem arz etmektedir. Bu doğrultuda her bir kamu kurum ve kuruluşunun katkısı ile paydaşların katılımcı yönünün yoğun olduğu bir stratejik planlamanın yapılması için paydaş analiz çalışmalarının özenle yürütülmesi gerekmektedir.

Paydaşlar, idarenin ürün ve hizmetleri ile ilgili olan, idareden doğrudan veya dolaylı, olumlu ya da olumsuz yönde etkilenen veya idareyi etkileyen kişi, grup veya kurumlardır. Paydaşlar iç ve dış paydaş olmak üzere iki temel ayrımında değerlendirilmektedir.



## 2.5.1 İç Paydaş

İç paydaşlar, idareden etkilenen veya idareyi etkileyen idare içindeki kişi, grup veya (varsa) ilgili/bağlı kuruluşlardır. İdarenin çalışanları, yöneticileri ve idareye bağlı birimler ve çalışanları iç paydaşlara örnek olarak verilebilir.

Stratejik planlamada mevcut durum analizinin önemli bir başlığı olan kurum içi analiz çalışmalarına katkı sağlamak amacıyla araştırma kapsamında çalışanların kurum içi faktörlere ilişkin görüşleri sorulmuştur. Bu kapsamda beşeri ve mali kaynaklar, teknolojik yapı, kurum kültürü, kurumsal yapıya ilişkin ifadeler verilmiş ve çalışanlardan bu ifadelere ne derece katıldıklarını belirtmeleri istenmiştir.

İç paydaş analizi sürecinde idareміz merkez ve taşra teşkilatı ile idareміze bağlı merkezlerin çalışanları ve yöneticileri iç paydaşlar olarak kapsama dahil edilmiştir. Analiz kapsamında iç paydaş anketine toplamda 1.135 çalışanın katılım sağlamıştır. Söz konusu grubun % 23,7'si merkez teşkilatı, % 74,3'ü taşra teşkilatı, % 2'si ise bağlı merkezler (GGM ve KBM) çalışanlarıdır. Katılımcıların yaklaşık % 68,3'ü erkek; % 31,7'si ise kadındır.

Araştırmaya katılım sağlayan çalışanların hizmet yıllarına göre dağılımına bakıldığında %85'e yakınının 4 yıl ve altında, bu oranın yaklaşık %30'unun ise 1 yılın altında hizmet süresine sahip olduğu görülmüştür. Bu durum idarede desteklenmesi gereken sorun/gelişim alanı olarak değerlendirilmektedir.

Paydaş analizi kapsamında idareміzin sahip olması gerektiği düşünülen temel değerler ve özelliklerin iç paydaşlar tarafından nasıl algılandığına ilişkin görüşleri alınmış; kurumun temel değerleri ve özelliklerine ilişkin çalışan algısının iyileştirilmesi yönünde çalışmalar yapılmasında fayda görülmekle birlikte özellikle kurumun tanınırlığının çalışanlar açısından önemli bir sorun/gelişim alanı olarak algılandığı görülmüştür. Bu bağlamda kurumun tanınırlığının artırılmasına yönelik tedbirler alınmasının uygun olacağı kanaatine varılmıştır.

Kurum içi faktörlere ilişkin yapılan araştırmada personel görüşleri doğrultusunda verilen her bir faktör için iyileştirme ihtiyacı bulunduğu söylenebilir. Araştırma kapsamında çalışan memnuniyetine ilişkin olarak; çalışanların memnuniyeti ve kurum aidiyetine ilişkin görüşlerini almak üzere iş doyumu, kariyerliyakat, yönetim gibi alanlara ilişkin sorular hazırlanmış ve verilen yanıtlar doğrultusunda uygulanmıştır. Elde edilen veriler önümüzdeki yıllarda iyileştirilmek üzere stratejik plan içerisine stratejiler olarak yansıtılmıştır.

## 2.5.2 Dış Paydaş

Dış Paydaşlar, idareden etkilenen veya idareyi etkileyen idare dışındaki kişi, grup veya kurumlardır. İdare faaliyetleriyle ilişkisi olan diğer kamu ve özel sektör kuruluşları, kuruluşa girdi sağlayanlar, sendikalar, ilgili sektör birlikleri dış paydaşlara örnek olarak verilebilir.





Dış paydaş analizi sürecinde idaremiz dışındaki kişi, grup veya kurumların görüşlerinin alınmasına yönelik anket hazırlanmış ve tüm kamu kurum ve kuruluşlarına gönderilmiştir. Ayrıca ilgili anketin, doğrudan yoğun bir şekilde etkileşim içerisinde olduğumuz İçişleri Bakanlığı, Millî Eğitim Bakanlığı ve Emniyet Genel Müdürlüğü gibi kurum ve kuruluşlarda geniş bir kitle tarafından yanıtlanması istenilmiştir. Kurumumuzun çalışmaları ile yakından ilgili olan önemli sivil toplum kuruluşları da anket çalışmalarına dâhil edilmiştir.

Dış paydaş analizi kapsamında 143 kurum ve kuruluştan cevap alınmıştır. Anket çalışmasına katılanların %91,2'si kamu kurum ve kuruluşu personeli iken %8,8'i sivil toplum çalışanlarından oluşmaktadır. Katılımcıların yaklaşık %79,1'i kendisini çalışan olarak tanımlamış, %19,8'i yönetici ve kalan %1,1'lik kesim ise kendisini diğer olarak tanımlamıştır. Anketin kurum veya kuruluş adına yanıtlanması istenilerek yazı ile gönderildiği düşünüldüğünde yaklaşık 5 kurumdan birinde yöneticiler tarafından anketin yanıtlanmış olması araştırmaya kurumların önem verdiği de göstergesidir. Anket kapsamında yanıtlanan Göç İdaresi Genel Müdürlüğü'nün faaliyet başarısına bakıldığında çalışmaya katılan dış paydaşların % 89'u Genel Müdürlüğü başarılı bulmaktadır. Kurumsal bazda yapılan gerçekçi memnuniyet anketleri ve araştırmalarında bu oran genelde üst limit sayılmaktadır. Başarısız bulanların oranı ise sadece % 11 civarındadır.

Yürütülen faaliyetlerin başarılı olarak nitelendirilmesinde en göze çarpan etken katılımcıların bu belirlemeyi yaparken baz aldıkları konulardan "Hizmet Kalitesi ve Kurum Faaliyetlerinin Etkinliği" alanlarının olumlu olarak değerlendirilmesidir. Kurumun önümüzdeki dönemde politika belirleme, göçmen sorunlarına çözüm bulma ve tanıtım faaliyetleri gibi katılımcılar için önemli olan konularda adım atması için gerekli stratejiler belirlenmiştir.

Dış paydaşların Genel Müdürlüğü'nün önümüzdeki dönemde öncelik vermesi gereken konulara ilişkin önerilerinde çok yoğun bir şekilde Suriye'den yaşanan göç olayına ilişkin önerileri yer almaktadır. Ancak bunların yanı sıra Genel Müdürlüğü'nün teknoloji kullanımının artırılması, çalışmaların ve merkezlerin şeffaflaştırılması ve kamuoyu denetimine açılması gibi Genel Müdürlüğü'nün yönetim ve organizasyonuna ilişkin öneriler de mevcuttur. Stratejik Planda özellikle Geri Gönderme Merkezlerine ilişkin iyileştirme çalışmalarına yer verilmiştir.

Anket uygulamasının yanı sıra paydaşların görüş ve önerilerini almak amacıyla toplantı ve çalıştaylar düzenlenmiştir. Elde edilen görüş ve öneriler sorun alanlarının belirlenmesinde dikkate alınmış ve "Geleceğe Yönelim" bölümündeki hedef ve stratejilere yansıtılmıştır. Analiz sonuçlarına ilişkin detaylı bilgiler "Durum Analizi Raporu" ve "Paydaş Analizi Raporu"nda yer almaktadır.



Şekil 4. Göç İdaresi Genel Müdürlüğü Faaliyet Başarısı



## 2.6 KURUM İÇİ ANALİZ

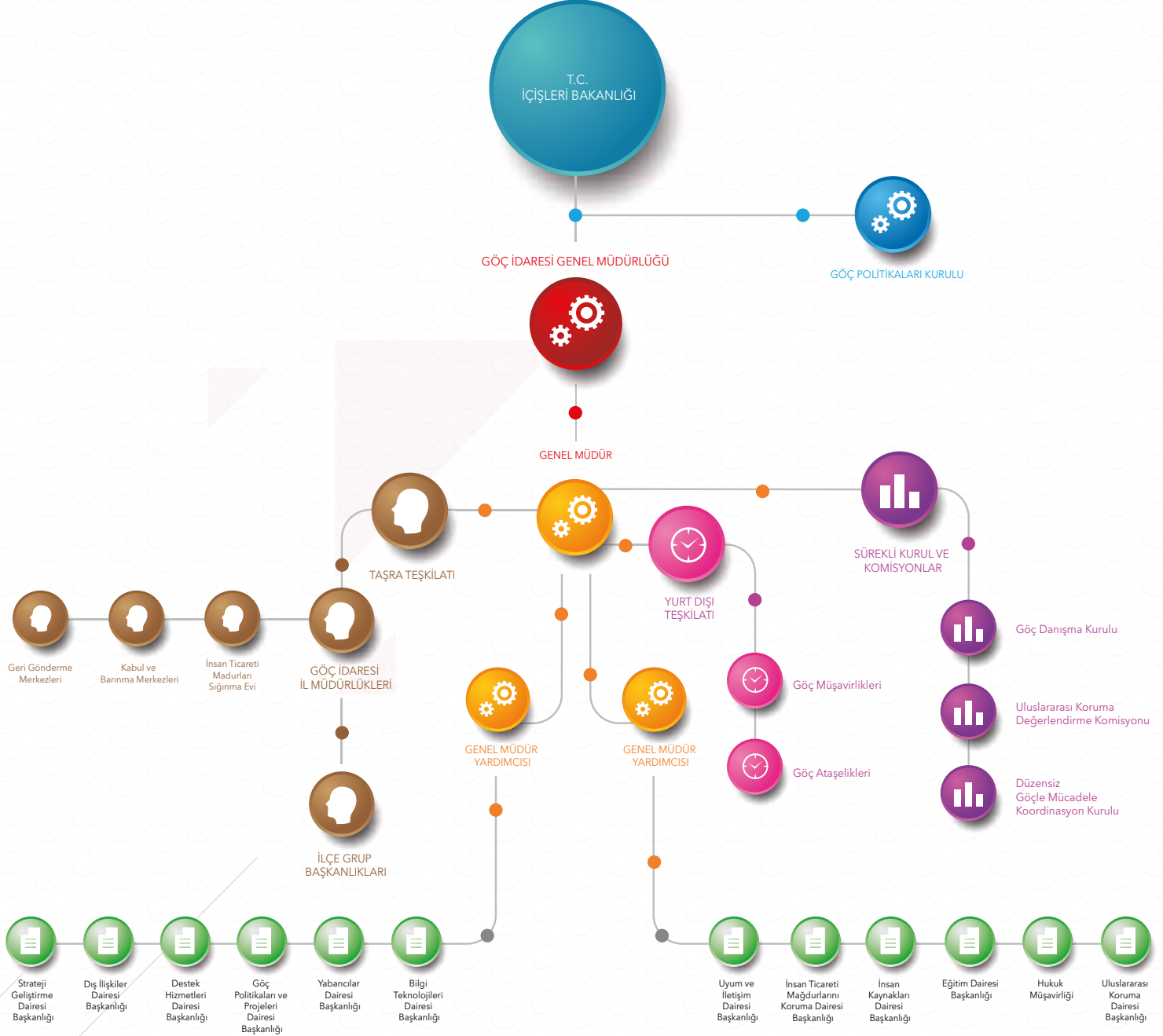
### 2.6.1 Organizasyon Yapısı

Genel Müdürlük teşkilat yapısı ve görevleri 4.4.2013 tarihli ve 6458 sayılı Kanun ile düzenlenmektedir. Buna göre Genel Müdürlük

merkez, taşra ve yurt dışı teşkilatlarından oluşmaktadır. Ayrıca Genel Müdürlük merkezinde sürekli kurul ve komisyonlar olup Göç Politikaları Kurulu sekreteryası hizmetleri de Genel Müdürlüğümüz tarafından yürütülmektedir.



Şekil 5. Göç İdaresi Genel Müdürlüğü Teşkilat Şeması





### 2.6.1.1 Merkez Teşkilatı

Genel Müdürlük merkez ve taşra teşkilatı; Genel Müdür, Genel Müdür Yardımcıları ve hizmet birimleri ile sürekli kurul ve komisyonlardan oluşmaktadır. Hizmet birimleri aşağıda belirtilmiştir:

1. Yabancılar Dairesi Başkanlığı
2. Uluslararası Koruma Dairesi Başkanlığı
3. İnsan Ticareti Mağdurlarını Koruma Dairesi Başkanlığı
4. Göç Politika ve Projeleri Dairesi Başkanlığı
5. Uyum ve İletişim Dairesi Başkanlığı
6. Bilgi Teknolojileri Dairesi Başkanlığı
7. Dış İlişkiler Dairesi Başkanlığı
8. Strateji Geliştirme Dairesi Başkanlığı
9. Hukuk Müşavirliği
10. İnsan Kaynakları Dairesi Başkanlığı
11. Destek Hizmetleri Dairesi Başkanlığı
12. Eğitim Dairesi Başkanlığı

### 2.6.1.2 Taşra Teşkilatı

Genel Müdürlük taşra teşkilatı 81 ilde bulunan il göç idaresi müdürlükleri ve ilçe grup başkanlıkları, geri gönderme merkezleri, kabul ve barınma merkezleri ile insan ticareti mağdurları sığınma evlerinden oluşmaktadır.

### 2.6.1.3 Yurt Dışı Teşkilatı

Genel Müdürlük, 13.12.1983 tarihli ve 189 sayılı Kamu Kurum ve Kuruluşlarının Yurtdışı Teşkilatı Hakkında Kanun Hükmünde Kararname esaslarına uygun olarak yurt dışı teşkilatı kurmaya yetkilidir. Genel Müdürlüğümüz yurt dışı teşkilatı kuruluş çalışmaları devam etmektedir.

Büyükelçiliklerde görev alan göç müşavirlerinin görevleri şunlardır:

- ◇ Görevli oldukları ülkelerdeki kurum ve kuruluşlarla Genel Müdürlük arasında göç alanına ilişkin iş birliği ve koordinasyonu sağlamak,
- ◇ Genel Müdürlüğün görev alanına giren konulardaki gelişmeleri izlemek ve Genel Müdürlüğe iletmek,
- ◇ Buldukları ülkeyle, ülkemiz arasında göç alanındaki mevzuatın uygulanmasını takip etmek,
- ◇ Düzensiz göçe konu olan yabancıların sınır dışı edileceği veya gönüllü geri dönüşlerinin sağlanacağı ülkelerde bu faaliyetleri kolaylaştırmak amacıyla gerekli temas ve bağlantıları kurmak,
- ◇ Menşe ülke bilgilerine ilişkin işlemleri yürütmek,
- ◇ Genel Müdürlük tarafından insan ticaretiyle mücadele ve mağdurların korunması alanına ilişkin olarak verilecek görevleri yapmak,





- ◇ Görevli oldukları ülkelerle müştereken yürütülecek göç ve insan ticaretiyle mücadele ve mağdurların korunması alanına ilişkin proje tekliflerini önermek, hazırlamak ve yürütülen projeleri takip etmek.

Konsolosluklarda görev alan göç ataşelerinin görevleri ise şunlardır:

- ◇ Konsolosluklara yapılacak vize ve ikamet izni başvurularını almak ve sonuçlandırmak,
- ◇ Başvurularla ilgili bilgi ve belge toplamak, eksik bilgi ve belgeleri yabancidan talep etmek, gerektiğinde ilgiliyle mülakatlar yaparak değerlendirmek ve bunları kayıt altına almak,
- ◇ Konsolosluklarca karara bağlanabilecek vize başvurularını doğrudan, ikamet izni başvuruları ile Genel Müdürlüğün kararını gerektiren diğer vize başvurularını ise Genel Müdürlüğün kararını aldıktan sonra konsolosluk onayına sunmak,
- ◇ Türkiye'den sınır dışı edilecek veya gönüllü geri dönecek yabancıların, gidecekleri ülkedeki iş ve işlemlerinde yardımcı olmak,
- ◇ Görev yaptıkları ülkede göç konuları ile ilgili gelişmeleri takip etmek ve yıllık raporlar hazırlamak,
- ◇ Göç alanına ilişkin konsoloslar tarafından verilen diğer görevleri yürütmek,

- ◇ Genel Müdürlükçe verilecek diğer görevleri yürütmek.

## Göç Politikaları Kurulu

Göç Politikaları Kurulu ve görevleri 6458 sayılı Kanununun 105 inci maddesinde aşağıdaki gibi belirtilmiştir:

- ◇ Türkiye'nin göç politika ve stratejilerini belirlemek, uygulanmasını takip etmek,
- ◇ Göç alanında strateji belgeleri ile program ve uygulama belgelerini hazırlamak,
- ◇ Kitlemel akın durumunda uygulanacak yöntem ve tedbirleri belirlemek,
- ◇ İnsani mülahazalarla toplu hâlde Türkiye'ye kabul edilecek yabancılar ile bu yabancıların ülkeye giriş ve ülkede kalışlarıyla ilgili usul ve esasları belirlemek,
- ◇ Çalışma ve Sosyal Güvenlik Bakanlığının önerileri çerçevesinde, Türkiye'nin yabancı işgücü ihtiyacına ilişkin esasları belirlemek,
- ◇ Yabancılar verilecek uzun dönem ikamet iznine ilişkin şartları belirlemek,
- ◇ Göç alanında yabancı ülkeler ve uluslararası kuruluşlarla etkin işbirliği ve bu alandaki çalışmaların çerçevesini belirlemek,



- ◇ Göç alanında görev yapan kamu kurum ve kuruluşları arasında koordinasyonun sağlanmasına yönelik kararlar almak.

Göç Politikaları Kurulu, İçişleri Bakanının başkanlığında, Aile ve Sosyal Politikalar, Avrupa Birliği, Çalışma ve Sosyal Güvenlik, Dışişleri, İçişleri, Kültür ve Turizm, Maliye, Millî Eğitim, Sağlık ve Ulaştırma, Denizcilik ve Haberleşme Bakanlıkları müsteşarları ile Yurtdışı Türkler ve Akraba Topluluklar Başkanı ve Göç İdaresi Genel Müdüründen oluşur. Toplantı gündemine göre, konuyla ilgili bakanlık, ulusal veya uluslararası diğer kurum ve kuruluşlar ile sivil toplum kuruluşlarının temsilcileri toplantıya davet edilebilir.

Kurul, Kurul Başkanının çağrısı üzerine her yıl en az bir kez toplanır. Gerekli görüldüğü hâllerde Kurul Başkanının çağrısıyla olağanüstü toplanabilir. Toplantı gündemi, üyelerin görüşü alınarak Başkan tarafından belirlenir. Kurulun sekretarya hizmetleri Genel Müdürlük tarafından yerine getirilir.

### **Sürekli Kurul ve Komisyonlar ile Geçici Komisyonlar**

6458 sayılı Kanununun 113 üncü maddesinde Genel Müdürlüğün sürekli kurul ve komisyonları şunlardır:

- ◇ Göç Danışma Kurulu,
- ◇ Uluslararası Koruma Değerlendirme Komisyonu,

- ◇ Düzensiz Göçle Mücadele Koordinasyon Kurulu.

Sürekli kurul ve komisyonların üyelerinin yeterlilikleri, olağan ve olağanüstü toplantılarının yer ve zamanı, çalışma ve karar verme usul ve esasları ile kurul ve komisyonlara ilişkin diğer hususlar yönetmelikle belirlenir.

Sürekli kurul ve komisyonların sekretaryası ile destek hizmetleri, Genel Müdürlük tarafından sağlanır.

#### **2.6.1.4 Göç Danışma Kurulu**

6458 sayılı Kanununun 114 üncü maddesinde belirtildiği üzere Göç Danışma Kurulu; Bakanlık müsteşarı veya görevlendireceği müsteşar yardımcısının başkanlığında, Türkiye İnsan Hakları Kurumu, Avrupa Birliği, Çalışma ve Sosyal Güvenlik ile Dışişleri Bakanlıklarının en az daire başkanı seviyesindeki temsilcileri, Göç İdaresi Genel Müdürü, genel müdür yardımcıları, Yabancılar Dairesi, Uluslararası Koruma Dairesi, İnsan Ticareti Mağdurlarını Koruma Dairesi, Uyum ve İletişim Dairesi ve Göç Politika ve Projeleri Dairesi Başkanları, Birleşmiş Milletler Mülteciler Yüksek Komiserliği Türkiye Temsilcisi, Uluslararası Göç Örgütü Türkiye Temsilcisi, göç konularıyla ilgili beş öğretim elemanı ve göç alanında çalışmalarda bulunan beş sivil toplum kuruluşu temsilcisinden oluşur. Kurul toplantılarına Başkan tarafından, yurt içi ve yurt dışından göç alanında uzman kişiler çağrılarak görüşleri alınabilir. Kurul yılda iki kez olağan olarak toplanır. Kurul, ayrıca Başkanın çağrısı





üzerine her zaman olağanüstü toplanabilir. Toplantı gündemi, Başkan tarafından belirlenir.

Öğretim elemanları ve sivil toplum kuruluşu temsilcileri, Bakanlıkça belirlenecek usul ve esaslar çerçevesinde seçilir.

Kurulun görevleri şunlardır:

- ◇ Göç uygulamalarını izlemek ve önerilerde bulunmak,
- ◇ Göç alanında yapılması planlanan yeni düzenlemeleri değerlendirmek,
- ◇ Göç politikaları ve göç hukuku alanında bölgesel ve uluslararası gelişmeleri değerlendirmek ve bu gelişmelerin Türkiye'ye yansımalarını incelemek,
- ◇ Göçle ilgili mevzuat çalışmalarını ve uygulamalarını değerlendirmek,
- ◇ Göç alanında çalışmalar yapmak üzere alt komisyonlar kurmak, komisyon çalışmaları sonrasında ortaya çıkacak raporları değerlendirmek,

Kurulun tavsiye niteliğindeki kararları, Genel Müdürlük ile kamu kurum ve kuruluşlarınca değerlendirilir.

#### **2.6.1.5 Uluslararası Koruma Değerlendirme Komisyonu**

6458 sayılı Kanununun 115 inci maddesinde belirtildiği üzere Uluslararası Koruma Değerlendirme Komisyonu; Genel Müdürlük temsilcisi başkanlığında, Adalet ve Dışişleri Bakanlıklarınca görevlendirilen birer temsilci ve bir göç uzmanından oluşur. Komisyona,

Birleşmiş Milletler Mülteciler Yüksek Komiserliği Türkiye Temsilciliği temsilcisi gözlemci olarak katılmak üzere davet edilebilir. Genel Müdürlük merkez veya taşra teşkilatında, bir veya birden fazla komisyon kurulabilir. Genel Müdürlük temsilcisi ve göç uzmanı iki yıl, diğer üyeler ise en az bir yıl için asil ve yedek olmak üzere belirlenir. Komisyon başkan ve üyelerine, görevleri süresince ek görev verilmez.

Komisyonun görevleri şunlardır:

- ◇ İdari gözetim kararları ve kabul edilemez başvurularla ilgili kararlar ile hızlandırılmış değerlendirme sonucu verilen kararlar hariç; uluslararası koruma başvuruları hakkında verilen kararlar ile başvuru ve uluslararası koruma statüsü sahibi hakkındaki diğer kararlara karşı yapılan itirazları değerlendirmek ve karar vermek,
- ◇ Uluslararası korumanın sona ermesi ya da iptaline yönelik kararlara karşı itirazları değerlendirmek ve karar vermek,

Komisyon, doğrudan Genel Müdürün koordinasyonunda çalışır.

#### **2.6.1.6 Düzensiz Göçle Mücadele Koordinasyon Kurulu**

6458 sayılı Kanununun 116 ncı maddesinde belirtildiği üzere Düzensiz Göçle Mücadele Koordinasyon Kurulu; Bakanlık müsteşarı veya görevlendireceği müsteşar yardımcısı başkanlığında, Genelkurmay Başkanlığı,





Çalışma ve Sosyal Güvenlik Bakanlığı, Dışişleri Bakanlığı, Millî İstihbarat Teşkilatı Müsteşarlığı, ilgili kolluk birimleri ve Genel Müdürlüğün en az daire başkanı seviyesindeki temsilcilerinden oluşur.

Kurul toplantılarına; ilgili kamu kurum ve kuruluşlarının, merkez ve taşra birimleri, sivil toplum kuruluşları, uluslararası kuruluş temsilcileri ile konuyla ilgili uzmanlar çağrılabilir. Kurul, gündemli olarak altı ayda bir toplanır. Kurul, ayrıca Başkanın çağrısı üzerine her zaman olağanüstü toplanabilir. Toplantı gündemi, üyelerin görüşü alınmak suretiyle Başkan tarafından belirlenir.

Kurulun görevleri şunlardır:

- ◇ Düzensiz göçle etkin şekilde mücadele edilebilmesi amacıyla kolluk birimleri ile ilgili kamu kurum ve kuruluşları arasında koordinasyonu sağlamak,
- ◇ Yasa dışı olarak Türkiye'ye giriş ve Türkiye'den çıkış yollarını tespit ederek önlemler geliştirmek,
- ◇ Düzensiz göçe yönelik tedbirleri geliştirmek,
- ◇ Düzensiz göçle mücadele alanında mevzuat oluşturmak, uygulama çalışmalarını planlamak ve uygulanmasını izlemek.

Kurulun kararları, kamu kurum ve kuruluşlarınca öncelikle değerlendirilir.

### 2.6.1.7 Geçici Komisyonlar

6458 sayılı Kanunun 117 nci maddesinde belirtildiği üzere Genel Müdürlük; görev alanına giren konularla ilgili olarak çalışmalarda bulunmak üzere Bakan onayıyla, kamu kurum ve kuruluşları, sivil toplum kuruluşları, uluslararası kuruluşlar ve konuyla ilgili uzmanların katılımıyla geçici komisyonlar oluşturabilir.

Geçici komisyonların oluşumu, üye sayısı, üyelerin görevlendirme ve seçilme yeterlilikleri, olağan ve olağanüstü toplantılarının yer ve zamanı, çalışma ve karar alma usul ve esasları ile kurullarla ilgili diğer hususlar yönetmelikle belirlenir.

### 2.6.2 İnsan Kaynakları

Genel Müdürlük, merkez ve taşra teşkilatında 2016 yılında 1.504 kadrolu, 844 geçici ve 1.168 hizmet alımı olmak üzere toplam 3.516 personel görev almıştır.

Genel Müdürlük merkez ve taşra teşkilatı personel dağılımı ile öğrenim durumu ve cinsiyet dağılımı aşağıdaki tablolarda belirtilmiştir.



**Tablo 4.** Genel Müdürlük Merkez ve Taşra Teşkilatı Personel Sayıları

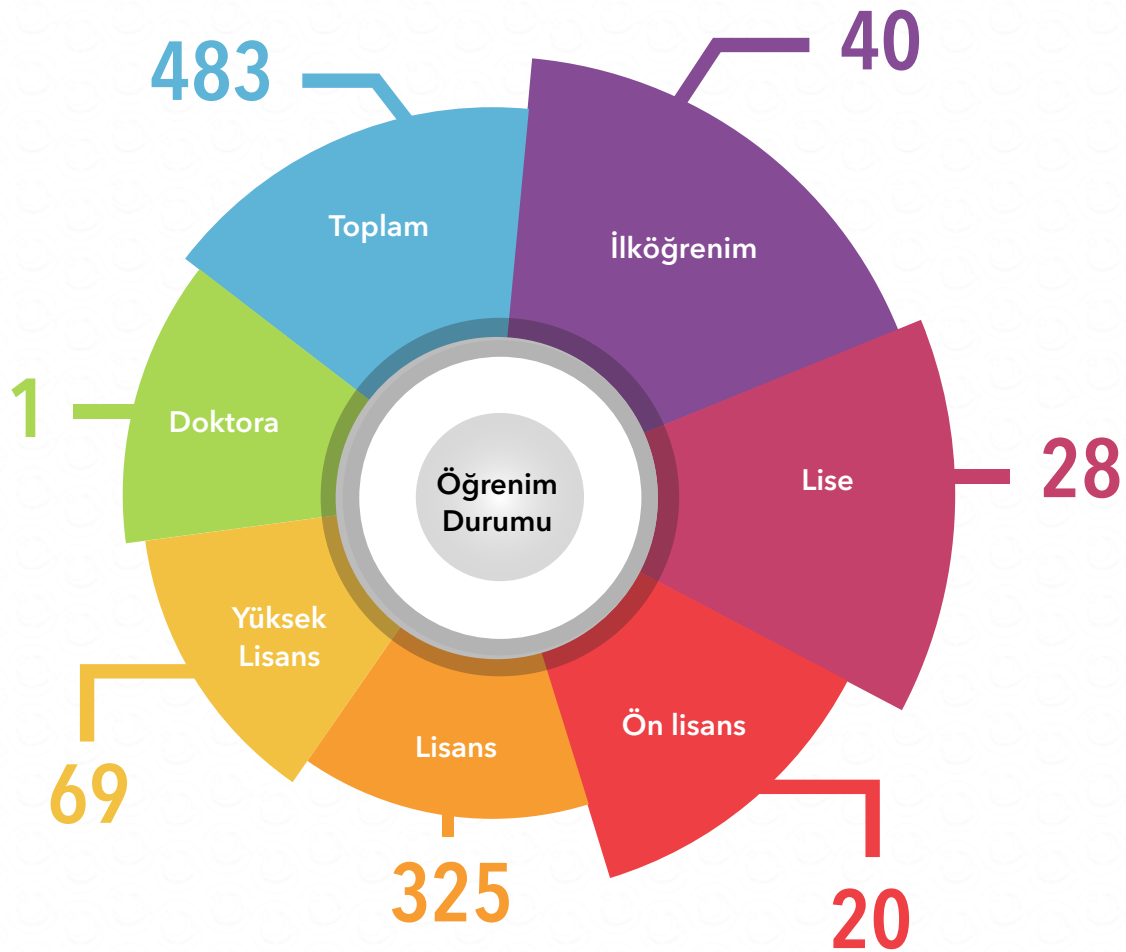
	Dolu Kadro	Geçici Personel	Sözleşmeli Personel	Genel Toplam
<b>Merkez Teşkilatı</b>	237	163	83	483
<b>Taşra Teşkilatı</b>	1.267	681	1.085	3.033
<b>Toplam</b>	1.504	844	1.168	3.516

**Tablo 5.** Genel Müdürlük Merkez Teşkilatı Cinsiyet Durumuna Göre Personel Dağılımı





**Tablo 6.** Genel Müdürlük Merkez Teşkilatı Öğrenim Durumuna Göre Personel Dağılımı







## 2.6.3 Bilgi ve Teknoloji Kaynakları

Bilgi ve iletişim teknolojilerindeki gelişmeler bilgiye ulaşım imkânlarını geliştirerek geleneksel kamu yönetimi anlayışında köklü değişimlere neden olmuştur. Türkiye göç politikasında kullanılan yeni teknolojiler göç takibinin yapılmasına yönelik unsurları güçlü bir şekilde etkilemektedir. Bu kapsamda 2013 yılında Genel Müdürlük merkez, taşra ve yurt dışı teşkilatını kapsayacak şekilde GöçNet Kurumsal Bilişim Yapılandırma Projesi hazırlanarak Kalkınma Bakanlığına sunulmuş ve 2014 yılı yatırım programında yer almıştır. 2013 yılı içerisinde başlanan analizler çerçevesinde iş süreçleri çıkarılmış, bu süreçlerin yeni ve değişen uygulamalar olarak dağılımları yapılarak UML diyagramlarına aktarılması sağlanmıştır.

18.5.2015 tarihinde GöçNet Kurumsal Bilişim Yapılandırma Projesi merkez ve taşra teşkilatımızda uygulamaya geçmiştir. GöçNet Kurumsal Bilişim Yapılandırma Projesi ile yabancılara ait iş ve işlemler, Genel Müdürlük merkez ve taşra teşkilatındaki bilgisayar ortamlarında yürütülebilmekte olup Başbakanlık Afet ve Acil Durum Yönetimi Başkanlığı, Çalışma ve Sosyal Güvenlik Bakanlığı, Dışişleri Bakanlığı, Sağlık Bakanlığı, Emniyet Genel Müdürlüğü, Nüfus ve Vatandaşlık İşleri Genel Müdürlüğü ve Sosyal Güvenlik Kurumu ile entegrasyon çalışmaları

tamamlanmış olup diğer kurum ve kuruluşlar ile veri paylaşım çalışmaları da devam etmektedir.

Yabancılar için ikamet izinleri kapsamında büyük bir kolaylık getiren E-İkamet sistemi 18.5.2015 tarihi itibarıyla hizmete girmiştir. Söz konusu sistem aracılığı ile uzun dönem, kısa dönem, aile ve öğrenci ikamet izinleri başta olmak üzere ilk başvuru ve ikamet izinleri arası geçiş başvuruları alınmakta olup ayrıca mevcut ikamet izinleri açısından uzatma başvuruları da yapılabilmektedir.

2005 yılının Mayıs ayında insan ticareti mağdurlarına yardım amacıyla Acil İletişim Hattı olarak faaliyete başlayan ALO 157, hizmet ağını genişleterek 20.8.2015 tarihi itibarıyla Yabancılar İletişim Merkezi (YİMER 157) adıyla belirlenen dillerde 7/24 hizmet vermeye başlamıştır.

## 2.6.4 Mali Kaynaklar

Göç politikalarına yönelik başlıca mali kaynakları; merkezî yönetim bütçesinden ayrılan pay, ulusal ve uluslararası kurum kuruluşlardan sağlanan hibe gibi gelirler oluşturmaktadır.

Aşağıdaki tabloda Genel Müdürlüğün merkezi yönetim bütçesinden aldığı ödenekler ve yıllık bazda artış oranlarına yer verilmiştir.



**Tablo 7.** Göç İdaresi Genel Müdürlüğü Yıllar İtibarıyla Bütçe Gerçekleşmeleri

Yıllar	KBÖ <sup>1</sup>	Yıl Sonu Ödenek	Harcama	KBÖ Harcama Oranı	Yıl Sonu Ödenek Harcama Oranı
2014	125.634.000	100.821.074	90.122.506	%71	% 89
2015	179.890.000	190.612.500	176.967.477	%98	% 93
2016	271.020.000	378.808.908	*297.545.038	% 110	% 78

\* YİKOB ödenekleri dahil edilmiştir.

Aşağıdaki tabloda da Genel Müdürlüğün yatırım ödeneklerinin yıllar itibarıyla dağılımı belirtilmiştir.

**Tablo 8.** Göç İdaresi Genel Müdürlüğü Yıllar İtibarıyla Yatırım Ödeneğinin Toplam Bütçeye Oranları

Yıllar	KBÖ	Yatırım Ödeneği	Yatırım Ödeneğinin Toplam Ödeneye Oranı
2014	125.634.000	65.000.000	%51
2015	179.890.000	70.000.000	%38
2016	271.020.000	74.340.000	%27

## 2.7 KURUM DIŞI ANALİZ

5018 sayılı Kanun ile kamu kurumlarının hazırlamakla yükümlü oldukları stratejik planlarında politikalarını etkilemesi olası kurum dışı faktörlerin analizleri de önem

arz etmektedir. Bu kapsamda kapsamlı bir mevzuat ve alan taraması yapılmış olup amaç ve hedefler belirlenirken bu analizler göz önünde bulundurulmuştur.

<sup>1</sup> Kesintili başlangıç ödeneği.



## 2.8 GZFT (SWOT) ANALİZİ

Şekil 6. GZFT Analizi (Güçlü ve Zayıf Yönler)

### GÜÇLÜ YÖNLER

- ◇ GöçNet, E-ikamet, YİMER 157 gibi yeni sistemlerin oluşturularak teknolojinin etkin kullanılması
- ◇ Genç, dinamik ve yeni fikirlere açık personel yapısına sahip olunması
- ◇ Kişisel verilerin korunmasına ve bilgi güvenliğinin sağlanmasına büyük önem verilmesi
- ◇ Etkin bürokratik süreçler için yatay hiyerarşinin benimsenmesi
- ◇ Göç politikaları ile göç yönetiminde sistematik bir yaklaşımın benimsenmiş olması
- ◇ Kurumsal kimliği oluşturan öğelerin dikkat çekici ve geliştirilmeye açık olması
- ◇ Yurtiçi ve yurtdışı görevlendirmelerin yanı sıra mesleki eğitimler ile mesleki gelişim imkanlarının etkin bir şekilde sunulması
- ◇ Yaygın bir teşkilat ağının kısa sürede tamamlanarak hizmet sunumuna başlaması
- ◇ Yabancılara sunulan hizmetlerin geliştirilmesi amacıyla çok sayıda çok paydaşlı projelerin etkin biçimde yürütülüyor olması

### ZAYIF YÖNLER

- ◇ Uzman personelin mesleki eğitim ihtiyacının devam etmesi
- ◇ Personel sayısının yeterli olmaması ve iş yoğunluğu sebebiyle etkin hizmet anlayışının tam olarak sağlanamaması
- ◇ Kurumsal kültür ve teamüllerin gelişim aşamasında olması
- ◇ Merkez ve taşra birimleri ile bağlı merkezlerin fiziki kapasitelerinin yetersizliği
- ◇ İş tanımlarının çıkarılmasına ve görev dağılımının etkin bir şekilde yapılmasına yönelik ihtiyacın devam etmesi
- ◇ Yapılan çalışmaların kamuoyuna yansıtılmasında yaşanan yetersizlik sebebiyle kamuoyunda tanınırlığının düşük düzeyde olması
- ◇ Yurtdışı teşkilatlanma çalışmalarının devam ediyor olması
- ◇ Personelin, stratejik planlama ve yönetim konusunu henüz içselleştirememiş olması
- ◇ Bilişim altyapısının gelişim aşamasında bulunması





## Şekil 7. GZFT Analizi (Fırsatlar ve Tehditler)

### FIRSATLAR

- ◇ 6458 sayılı Kanun ile uluslararası göç yönetiminde kapsamlı ve insan odaklı bir yaklaşımın benimsenmiş olması
- ◇ Düzensiz Göçle Mücadele konusunda, ilgili birimler ile etkin bir koordinasyonun sağlanması
- ◇ Genel Müdürlüğün uluslararası kuruluşlarla etkileşiminin güçlü olması ve tüm dünyayı etkileyen göç olgusunun Genel Müdürlüğün önemini artırması
- ◇ Ülkemizde bulunan yabancı sayısı ile ülkemizin dünyada insani bir duruş sergilemesinde ve örnek bir tablo çizmesinde Genel Müdürlüğümüzün büyük önem taşıması
- ◇ Göç olgusunun, dinamik bir yapıda güncel bir konu olması sebebiyle gelişime açık olması
- ◇ Yeni iş alanları oluşturma fırsatı sunan göç hareketlerinin üretime katkı sağlaması ve göç algısındaki değişimin kuruma bakış açısını olumlu etkilemesi
- ◇ Göç alanında faaliyet gösteren sivil toplum kuruluşlarının ve akademik çalışmaların artış göstermesi
- ◇ Ekonomik alanda yaşanan gelişmeler sonucunda ülkemizin hedef ülke olarak görülmesi
- ◇ Genel Müdürlüğümüzün uluslararası alanda üstlendiği misyon sonucunda AB ve diğer uluslararası fonlardan sağlanan desteğin artış göstermesi

### TEHDİTLER

- ◇ Yakın coğrafyada yaşanan istikrarsızlıkların ülkemize yönelik muhtemel kitlesel göç hareketlerine sebep olması
- ◇ Göç konusunda uluslararası hukukun güncel ihtiyaçlara cevap vermemesi
- ◇ Kamuoyunda göç alanında olumsuz bir algının bulunması
- ◇ Ülkemizin coğrafi konumu sebebiyle transit ve düzensiz göç baskısı altında bulunması
- ◇ Göç hareketliliğinin uluslararası siyasi süreçlerden etkilenmesi sebebiyle öngörülebilirliğinin düşük olması
- ◇ Göç konusunun eğitim, sağlık, güvenlik gibi birçok hizmet alanını etkilemesi nedeniyle politikalar geliştirilmesinde güçlükler ile karşılaşılması
- ◇ Külfet paylaşımı konusunda uluslararası aktörlerde isteksizlik görülmesi ve yeniden yerleştirmelerin istenilen seviyede olmaması
- ◇ Ülkemizde bulunan yabancı profilinin çeşitliliği sebebiyle uyum faaliyetlerinin yetersiz kalma ihtimali

GELECEĞE  
YÖNELİM

BÖLÜM



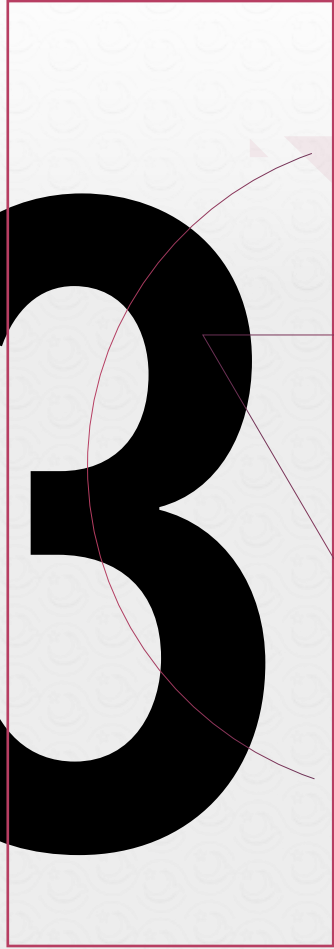
T.C.  
İÇİŞLERİ BAKANLIĞI  
**GÖÇ İDARESİ**  
GENEL MÜDÜRLÜĞÜ



# BÖLÜM

# 3

GELECEĞE  
YÖNELİM







## 3. GELECEĞE YÖNELİM

Şekil 8. Misyon, Vizyon ve Temel Değerler Şeması

### 3.1 MİSYONUMUZ

Ülkemizin tarihsel birikimi ile ulusal ve uluslararası mevzuat çerçevesinde yabancıların göç alanına ilişkin tüm iş ve işlemlerini insan odaklı milli politikalarla yürütmek, ülkemizle karşılıklı uyumlarını sağlamak. ■

### 3.2 VİZYONUMUZ

Göç yönetim sistemimizi milli menfaatlerimiz temelinde insan odaklı politikalarla geliştirmek ve sürdürmek. ■

### 3.3 TEMEL DEĞERLERİMİZ

- ✓ İnsan hakları odaklılık
- ✓ Özgürlük ve güvenlik dengesi
- ✓ Güvenilirlik
- ✓ Çözüm odaklılık
- ✓ Yeniliğe açıklık
- ✓ Katılımcı yönetim anlayışı
- ✓ Tutarlılık ve öngörülebilirlik
- ✓ Hesap verebilirlik
- ✓ Şeffaflık
- ✓ Verimlilik
- ✓ Meslek etiği bilinci ve liyakat ■

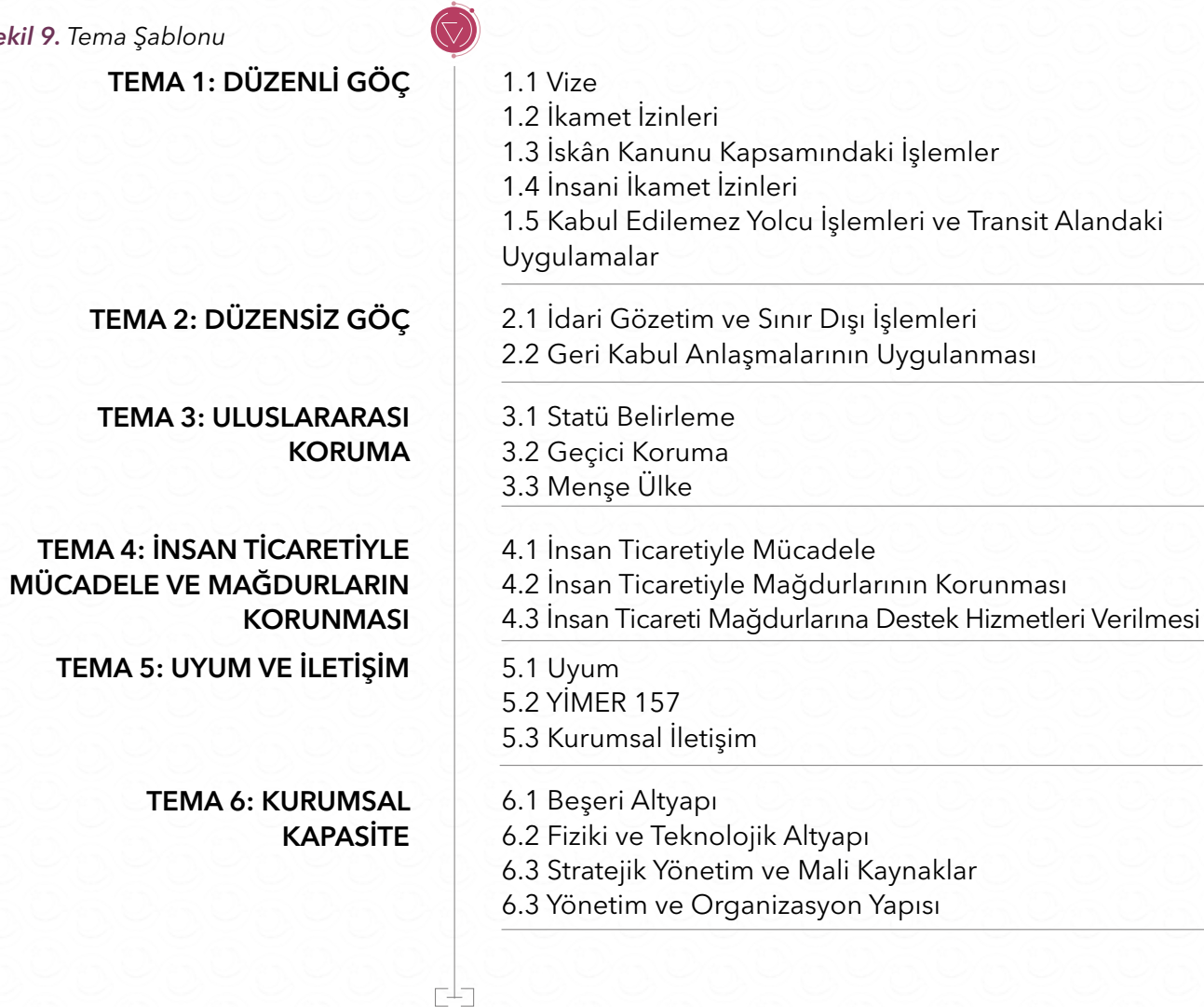


## 3.4 STRATEJİK PLAN MİMARİSİ

Yasal yükümlülükler ve mevzuat analizi, üst politika belgeleri, literatür taraması, GZFT analizi dikkate alınarak Genel Müdürlüğün 2017-2021 Stratejik Planının temel mimarisi oluşturulmuştur. Bu mimari çerçevesinde de

geleceğe yönelim bölümü yapılandırılmıştır. Plan özelinde aşağıdaki temalar kullanılmış olup her bir tema altında stratejik amaçlarımız, hedeflerimiz, eylemlerimiz, performans göstergeleri ve sorumlu birimler gösterilmiştir:

**Şekil 9.** Tema Şablonu





# TEMA 1

## DÜZENLİ GÖÇ

UNDESA'nın 2015 tahminlerine göre dünya üzerinde yarısını kadınların oluşturduğu yaklaşık 244 milyon uluslararası göçmen bulunmaktadır. Bu sayı, dünya nüfusunun yüzde 3'üne tekabül etmektedir. ILO'nun ilan ettiği rakamlarda uluslararası iş gücü göçünün 150 milyonun üzerinde olduğu belirtilmektedir.

Dünya üzerinde yeni hedef ülkeler ön plana çıkmaya başladıkça, göç trendleri değişme eğilimine girmiştir. Bu bağlamda, geleneksel güney-kuzey (az gelişmiş ülkelerden gelişmiş ülkelere) göçüne ek olarak, Doğu Asya, Güney Afrika, Hindistan ve Brezilya gibi ülkelerde hedef bölge/ülke haline gelmeye başlamıştır.

Geçmişte daha çok kaynak ve transit ülke konumunda olan ülkemiz ise son yıllardaki istikrarına bağlı olarak uluslararası göçmenler tarafından hedef ülke olarak görülmektedir.

Ülkemize çeşitli amaçlarla gelen yabancıların sayılarına bakıldığında, yıllara göre önemli artışlar olduğu görülmektedir. 1995 yılında ülkemize gelen yabancıların sayısı 6.7 milyon iken, bu sayı 2010 yılında 26.6 milyona, 2015 yılında ise 34.6 milyona yükselmiştir. 2016 yılı için bu sayı 24.6 milyondur.

1995 yılında düzenlenen ikamet izni sayısı ise 84.7 bin iken, bu sayı 2010 yılında 182 bine yükselmiştir. Ülkemizde ikamet izni sahibi yabancıların sayısı 2015 yılında 422.8 bine, 2016 yılında ise 461 bin 217'ye ulaşmıştır.

2016 yılı itibarıyla ikamet izinlerinin yaklaşık yarısı kısa dönem ikamet izni iken; 63 bin 546 aile ikamet izni, 61 bin 116 öğrenci ikamet izni düzenlenmiştir. Ülkemizde çalışan yabancılara verilen ve aynı zamanda ikamet izni yerine de geçen çalışma izni sayısı ise yaklaşık 56 bindir.





# STRATEJİK AMAÇ 1

## DÜZENLİ GÖÇ

Yabancıların düzenli göç kapsamındaki iş ve işlemlerinin hızlı ve etkin bir şekilde yürütülmesini sağlamak

### Stratejik Hedef 1.1

Vize başvurularını etkin ve hızlı bir şekilde değerlendirmek

### Stratejik Hedef 1.2

İkamet izni işlemlerinin daha hızlı ve etkin bir şekilde yürütülmesini sağlamak amacıyla teknik altyapı, insan kaynağı, mevzuat ve eğitim konularında gerekli çalışmaları yapmak

### Stratejik Hedef 1.3

İskâna dair işlemlerin etkin ve hızlı şekilde yapılmasını sağlamak

### Stratejik Hedef 1.4

İnsani ikamet izni işlemlerinde etkinliğin artırılmasını sağlamak

### Stratejik Hedef 1.5

Hava, kara, ve deniz yolu taşıyıcılarının yükümlülüklerine ilişkin usul ve esasların düzenlenmesi ile kabul edilemez yolcu sayısını azaltmak ve transit alandaki uygulamaların etkinliğini arttırmak

**Tablo 9.** Düzenli Göç Teması - Amaçlar ve Hedefler



Tablo 10. Düzenli Göç Teması - Stratejiler ve Sorumlu Birimler

1

STRATEJİK  
AMAÇ

Yabancıların düzenli göç kapsamındaki iş ve işlemlerinin hızlı ve etkin bir şekilde yürütülmesini sağlamak

SÜRE: 2017 -2021

No	Hedef No	Stratejiler	Ana Sorumlu Birim	Diğer Sorumlu Birimler
1	SH.1.1 SH.1.2 SH.1.3 SH.1.4 SH.1.5	Düzenli Göç Strateji Belgesinin oluşturulması	YDB	SGDB
2	SH.1.1 SH.1.2 SH.1.3 SH.1.4 SH.1.5	Düzenli göç kapsamında düzenlenen belgelerde güvenlik önlemlerinin artırılması	YDB	BTDB GPPDB DHDB ÜİDB UKDB
3	SH.1.1 SH.1.2 SH.1.3 SH.1.4 SH.1.5	Düzenli göç alanında mevzuat ve mesleki bilgi kapasitesinin artırılmasına yönelik faaliyetlerin gerçekleştirilmesi	YDB	HM EDB GPPDB
4	SH.1.1 SH.1.5	Vize başvurularının etkin ve hızlı bir şekilde değerlendirilmesi ve sınırda vize kriterlerinin belirlenmesi	YDB	SGDB
5	SH.1.1 SH.1.5	Vize başvuru değerlendirme kılavuzunun, Dışişleri Bakanlığı ile işbirliği içerisinde oluşturulması	YDB	-
6	SH.1.1 SH.1.5	Kara ve Deniz Yolu Taşıyıcılarının Sorumluluklarına İlişkin Yönetmeliğin oluşturulması	YDB	DİDB
7	SH.1.1 SH.1.5	Menşe ülkelerde ayrılış öncesi seyahat belgesi ve vize kontrol sisteminin kurulması	YDB	BTDB DHDB
8	SH.1.1 SH.1.5	Yabancıların ülkemize giriş ve ülkemizden çıkışlarının düzenlenmesi için ilgili kurum ve kuruluşlarla işbirliğinin artırılması	YDB	UKDB İTMKDB
9	SH.1.2 SH.1.4	Teknik altyapı, insan kaynağı, mevzuat ve eğitim konularında gerekli çalışmaların yapılması ile ikamet izni karar ve değerlendirme süreçlerini geliştirmek	YDB	BTDB UK SGDB



No	Hedef No	Stratejiler	Ana Sorumlu Birim	Diğer Sorumlu Birimler
10	SH.1.2 SH.1.4	İnsani ikamet izni verilme kriterlerine ilişkin kılavuz hazırlanması	YDB	UKDB GPPDB
11	SH.1.2 SH.1.4	İkamet izni belge ve harç bedellerinin yurt içi ve yurt dışı kartlardan "Sanal POS" uygulaması ile elektronik olarak tahsil edilmesi	YDB	BTDB SGDB
12	SH.1.2	İkamet sisteminde yer alacak yetkili aracı kurumlara yönelik mevzuat altyapısının tamamlanması ve yetkili aracı kurum sisteminin geliştirilmesi	YDB	HM SGDB
13	SH.1.2 SH.1.4	E-İkamet sisteminde yapılacak güncelleme ile insani ikamet izni uzatma işlemlerinin elektronik ortamda yapılabilmesi	YDB	BTDB
14	SH.1.2	Yabancı öğrencilerin ikamet izni başvurularının üniversiteler tarafından alınması, yaygınlaştırılması ve ilgili personele bu konuda eğitim verilmesi	YDB	SGDB
15	SH.1.3	İskâna dair mevzuatın iyileştirilmesi, kurumsal yazılımın geliştirilmesi ve insan kaynağının artırılması	YDB	SGDB BTDB HM İKDB
16	SH.1.2 SH.1.4	İnsani ikamet izinleri müracaatlarının daha etkin değerlendirilebilmesi amacıyla ilgili personelin mülakat teknikleri ve menşe ülke bilgi sistemleri hakkında bilgilendirilmesi ve bu bilgileri kullanabilmeleri için gerekli eğitimlerin sağlanması	YDB	UKDB





Tablo 11. Düzenli Göç Teması - Performans Göstergeleri

No	Strateji No	Performans Göstergeleri	Baz Yıl 2016	2017	2018	2019	2020	2021
1	SN.1 SN.2 SN.3 SN.4 SN.5	"Düzenli Göç Strateji Belgesini Oluşturma" amaçlı ulusal ve uluslararası kurum ve kuruluşlarla yapılan çalışma ve toplantıların sayısı	1	3	3	3	2	-
	SN.6 SN.7 SN.8 SN.9	Düzenli Göç Strateji Belgesi kapsamında yapılan faaliyetlerin sayısı	1	5	5	5	4	-
	SN.10 SN.11 SN.12 SN.13 SN.14 SN.15 SN.16	Düzenli Göç Strateji Belgesinin tamamlanma oranı	%0	%10	%35	%50	%100	-
2	SN.2	Düzenli göç kapsamında basılan belge sayısı	490.799	530.000	540.000	550.000	550.000	560.000
		Revize edilen güvenli belgelerin, toplam belge sayısına oranı	%33	-	-	-	%100	-
3	SN.3 SN.9 SN.15	Oluşturulan ya da revize edilen mevzuat sayısı	1	1	1	-	-	-
		Mevzuatın geliştirilmesine yönelik yapılan toplantı ve faaliyet sayısı	-	4	4	4	4	4
		Personelin kapasitesinin geliştirilmesine yönelik yapılan faaliyet ve eğitim sayısı	-	4	4	4	4	4
		Yapılan proje sayısı	3	2	2	2	2	2
4	SN.4	İstizan edilen vize başvuru sayısı	60.125	62.000	64.000	67.000	69.000	70.000
		İstizan edilen vize başvurularının ortalama değerlendirme süresi	3 hafta	3 hafta	2 hafta	2 hafta	1 hafta	3 gün
		Yurt içi ve yurt dışı kurum ve kuruluşlarla yapılan toplantı sayısı	2	2	3	4	4	4



No	Strateji No	Performans Göstergeleri	Baz Yıl 2016	2017	2018	2019	2020	2021
5	SN.6	Taşıyıcıların yükümlülüklerine ilişkin usul ve esaslar hakkında yapılan çalışma ve toplantı sayısı	3	4	4	4	4	-
		Mevzuatın tamamlanma oranı	%10	%30	%45	%75	%100	-
6	SN.7	Vize kontrol sistemi kurmak için ilgili paydaşlarla yapılan toplantı sayısı	2	3	3	3	3	3
		Vize kontrol sistemi kurulan ülke sayısı	-	1	1	2	2	2
		Ziyaret edilen ülke sayısı	2	2	2	2	2	2
7	SN.8	Yabancıların ülkemize giriş ve çıkışlarının düzenlenmesi için ilgili kurum ve kuruluşlarla yapılan faaliyet sayısı	3	3	3	3	3	3
8	SN.9	Düzenlenen eğitim sayısı	1	3	3	3	3	3
		Teknik altyapıya yönelik yapılan çalışma sayısı	190	120	90	75	55	35
		Sonuçlandırılan ikamet izni başvuru sayısı	461.217	500.000	515.000	525.000	530.000	535.000
		İkamet izni karar ve değerlendirme süreçlerinin bilişim altyapısıyla desteklenme oranı	%60	%65	%70	%75	%85	%90
9	SN.10	İnsani ikamet izni başvuru kriterlerine ilişkin kılavuz hazırlanmasına yönelik gerçekleştirilen faaliyet sayısı	1	3	5	5	-	-
		Kılavuzun tamamlanma oranı	%10	%20	%50	%100	-	-



No	Strateji No	Performans Göstergeleri	Baz Yıl 2016	2017	2018	2019	2020	2021
10	SN.11	İkamet izni belge ve harç bedellerinin yurt içi ve yurt dışı kartlardan "Sanal POS" uygulaması ile elektronik olarak tahsil edilmesi (Yurt dışı kartlarla tahsilat henüz başlamamıştır.)	6.441	10.000	12.000	14.000	15.000	16.000
11	SN.12	Yetkili aracı kurumlara yönelik yönetmelik taslağı için ilgili kurumlardan gelen görüş sayısı	6	-	-	-	-	-
		Yetkili aracı kurumlar aracılığıyla alınan ikamet izni başvuru sayısı	0	200.000	220.000	240.000	260.000	300.000
12	SN.13	Elektronik ortamda alınan insani ikamet izni uzatma başvuru sayısı	0	30.000	28.000	25.000	23.000	20.000
13	SN.14	Üniversiteler tarafından alınan öğrenci ikamet izni başvuru sayısı	0	15.000	20.000	25.000	30.000	35.000
		Bu alanda ilgili personele verilen eğitim sayısı	0	3	3	3	3	3
14	SN.15	İskân işlemleri kapsamında düzenlenen veya revize edilen mevzuat sayısı	0	1	1	1	0	0
		Görevlendirilen personel sayısı	0	6	10	12	13	15
		İskâna dair kurumsal yazılımın tamamlanma oranı	0	%10	%50	%65	%75	%95
15	SN.16	Mülakat teknikleri eğitimi ve menşee ülke bilgisi eğitimi verilen personel sayısı	0	40	60	80	90	100





**Tablo 12. Düzenli Göç Teması - Riskler**

No	Strateji No	Riskler
1	SN.1	Konunun paydaşlar arasında farklı önceliklere sahip olması
2	SN.2	Yeterli finansman sağlanamaması
		Gerekli altyapı imkanlarına sahip olunmaması
		Yeterli insan kaynağının istihdam edilememesi
3	SN.4	Yeterli insan kaynağının istihdam edilememesi
		Gerekli altyapı imkanlarına sahip olunmaması
		Konunun paydaşlar arasında farklı önceliklere sahip olması
4	SN.5 SN.8	Konunun paydaşlar arasında farklı önceliklere sahip olması
5	SN.6	Kara ve deniz taşımacılığında hava yolu taşımacılığında olduğu gibi uluslararası standartların oluşmamış olması nedeniyle yaşanabilecek güçlük
		Söz konusu alanların fiziksel olarak kontrol edilebilmesindeki güçlük
6	SN.7	Konunun paydaşlar arasında farklı önceliklere sahip olması
7	SN.9	Gerekli altyapı imkanlarına sahip olunmaması
8	SN.11	Konunun paydaşlar arasında farklı önceliklere sahip olması
9	SN.12 SN.15	Hedeflenen insan kaynağı ve altyapıya konjonktüre bağlı olarak öngörülen zamanda sahip olunamaması
10	SN.14	Konunun paydaşlar arasında farklı önceliklere sahip olması



## TEMA 2

# DÜZENSİZ GÖÇ

Asya, Avrupa ve Afrika kıtalarının kesişim noktasında bulunan ülkemiz, coğrafi konumundan dolayı düzensiz göçmenler tarafından transit geçiş güzergâhı olarak kullanılmaktayken son yıllarda ülkemizde yaşanan istikrar doğrultusunda hedef ülke konumuna gelmiştir. İletişim ve seyahat özgürlüğü tüm dünyada göç hareketliliğinde artış meydana getirmiş ve Türkiye de bu süreçten derinden etkilenmiştir. Dünyada meydana gelen siyasi istikrarsızlıklar, iç savaşlar ve ağır ekonomik bunalımlar göç olgusunu uluslararası bir sorun haline getirmiştir. Tüm bu sebepler, ülkemizin düzensiz göçle mücadele edebilmesi için stratejiler geliştirmesini, hukuksal reformlar yapmasını ve uluslararası işbirlikleri geliştirmesini gerekli kılmıştır.

Düzensiz göç ile mücadele kapsamında etkin bir rol oynayan ülkemizde, 2014 yılında 58.647, 2015 yılında 146.485 ve 2016 yılında 174.466 düzensiz göçmen yakalanmıştır. Düzensiz göçle mücadele kapsamında 6.780 olan GGM kapasitesinin de artırılması planlanmaktadır.

Genel Müdürlüğümüzün öncülüğünde ilgili paydaşlarla işbirliği içerisinde insan hakları odaklı bir yaklaşım sergileyerek düzensiz

göçmenlerin ülkemizden gönüllü geri dönüş işlemleri ve menşe ülkelerine yeniden uyum sağlaması amacıyla gönüllü geri dönüş işlemleri gerçekleştirilmektedir.

Ülkemizde düzensiz göçle mücadele amacıyla kullanılan araçlardan birisi de geri kabul anlaşmalarıdır. Bugüne kadar 16 ülkeyle geri kabul anlaşması imzalanmış olup hâlihazırda 11 tanesi yürürlüktedir. Geri kabul anlaşması imzalanan ülke sayısının artırılması amaçlanmaktadır.

Yine 18.3.2016 tarihinde Türkiye-Yunanistan arasında geri kabul kapsamında etkin bir işbirliği için Türkiye-AB Ortak Bildirisi imzalanmıştır. Etkin işbirliği sonucu Mart ayı sonu itibarıyla Ege Denizinde gerçekleşen düzensiz göçmen akımı % 92,5 oranında azalmıştır.

Düzensiz göçle mücadeleye katkı sağlamak amacıyla Türkiye Yolcu Bilgi Sistemi kurulmuştur. Bu kapsamda hava yolu taşıyıcılarından yolcu bilgileri elektronik ortamda ve anlık olarak alınmaktadır. Bu sayede Türkiye'ye girmesinde sakınca bulunan yabancıların kaynak ülkede durdurulması hedeflenmektedir.



## STRATEJİK AMAÇ 2

### DÜZENSİZ GÖÇ

Düzensiz göçte temel insan hak ve özgürlüklerine saygılı, uluslararası standartlara uygun, en iyi örneklerle ve güncel gelişmelerle göç yönetimine ilişkin tüm unsurların sürekli gözden geçirildiği, proaktif bir göç yönetimi oluşturmak

#### Stratejik Hedef 2.1:

Düzensiz göçle mücadele edilebilmesi ve sınır dışı etme mekanizmasının işletilebilmesi amacıyla ilgili paydaşlar arasında koordinasyon sağlayarak etkinliği arttırmak

#### Stratejik Hedef 2.2:

Geri kabul kapsamında yürütülen tüm iş ve işlemleri uluslararası hukuk ve insan hakları normları çerçevesinde yürütmek

#### Stratejik Hedef 2.3:

Ulusal ve uluslararası hukuk çerçevesinde düzensiz göçmenlerin gönüllü ve güvenli geri dönüş sayılarını artıracak bir sistem oluşturmak

**Tablo 13.** Düzensiz Göç Teması - Amaçlar ve Hedefler





**Tablo 14. Düzensiz Göç Teması - Stratejiler ve Sorumlu Birimler**

2

STRATEJİK  
AMAÇ

Düzensiz göçte temel insan hak ve özgürlüklerine saygılı, uluslararası standartlara uygun, en iyi örneklerle ve güncel gelişmelerle göç yönetimine ilişkin tüm unsurların sürekli gözden geçirildiği, proaktif bir göç yönetimi oluşturmak

SÜRE: 2017 -2021

No	Hedef No	Stratejiler	Ana Sorumlu Birim	Diğer Sorumlu Birim
1	SH.2.1	Genel Müdürlüğümüz koordinesinde paydaş kurumların da veri girişi yapabileceği Düzensiz Göç Ortak Veri Tabanının oluşturulması	İTMKDB	BTDB
2	SH 2.1	Sınır dışı etme (adli ve idari süreci tamamlanmış, ülkemizde yasal kalışına imkân bulunmayanlar için) mekanizmasının etkin kullanılması	İTMKDB	DHDB SGDB
3	SH.2.1	Türkiye’de faaliyet gösteren bütün hava yolu taşıyıcılarını kapsayacak şekilde hava yolu taşıyıcılarıyla yapılan entegrasyonların artırılması ile API/PNR uygulamasının geliştirilmesi için gerekli çalışmaların yapılması	BTDB YDB İTMKDB	-
4	SH.2.2	Geri Kabul Anlaşmalarının düzensiz göçle mücadelede etkin kullanılabilmesi amacıyla ulusal ve uluslararası kuruluşlar ve sivil toplum kuruluşları ile iş birliği mekanizmalarının geliştirilmesi	DİBD	Merkez Birimleri
5	SH.2.2	Geri kabul başvurularının değerlendirme ve sonuçlandırma süreçlerinin uluslararası hukuk normlarına uygun bir şekilde tamamlanması	DİBD	Merkez Birimleri
6	SH.2.3	Sınır dışı kapsamında olan yabancılar için Genel Müdürlüğümüz koordinesinde ilgili kamu kurum ve kuruluşları ile daha bütüncül bir yaklaşım sergileyerek Ulusal Gönüllü Geri Dönüş Mekanizmasının kurulması	İTMKDB	GPPDB
7	SH.2.3	Düzensiz göçmenlerin gönüllü geri dönüş kapsamında ülkemizden çıkışlarının sağlanabilmesi amacıyla uluslararası kuruluşlarla çalışmalar yürütülerek gönüllü geri dönüş sayılarının artırılması	İTMKDB	GPPDB



**Tablo 15. Düzensiz Göç Teması - Performans Göstergeleri**

No	Strateji No	Performans Göstergeleri	Baz Yıl 2016	2017	2018	2019	2020	2021
1	SN. 1	Düzensiz göç ortak veri tabanına dâhil olan paydaş sayısı	3	3	3	4	4	4
2	SN. 3	Hava yolu taşıyıcıları ile gerçekleştirilen entegrasyon oranı (%)	75-85	80-85	85-90	90-95	100	100
3	SN. 4	Görüşmeleri başlatılan ve/veya imzalanan geri kabul anlaşması veya protokol sayısı	6	3	3	3	3	3
4	SN. 5	Geri kabul başvurularının ortalama yanıt süresi (gün)	5 - 45	5 - 40	5 - 35	5 - 30	5 - 25	5 - 25
5	SN.5	Değerlendirilen geri kabul başvuru sayısı	28.967	25.000 - 30.000	25.000 - 30.000	20.000 - 25.000	15.000 - 20.000	10.000 - 15.000
6	SN. 6	Ulusal gönüllü geri dönüş mekanizmasına dâhil olan paydaş sayısı	-	-	-	1	2	3
7	SN. 7	Gönüllü ve geri dönüşlerdeki artış oranı (%)	-	18	38	66	94	122



**Tablo 16.** Düzensiz Göç Teması - Riskler

No	Strateji No	Riskler
1	SN.1	Paydaş kurumların sahipliğinin istenilen seviyede olmaması, paydaş kurumların önceliklerinin konjonktüre göre değişmesi Paydaşların teknik kapasitelerini eşzamanlı geliştirememeleri
2	SN.2	Seyahat belgesi temininde yaşanabilecek sıkıntıların süreci uzatması
3	SN.3	Hava yolu taşıyıcılarında yer alan iş yoğunluğu sebebiyle havayolu taşıyıcılarının istenilen düzeyde sürece dâhil olamaması Hava yolu taşıyıcılarındaki personel yetersizliği sebebiyle entegrasyonun devamında gereken katkının sağlanamaması Olası teknik altyapı yetersizliğinin öngörülen sürede giderilememesi
4	SN.4	Bölgesel ve ülke bazında yaşanacak politik ve ekonomik değişimlerin olası geri kabulleri etkilemesi İlgili kurum ve kuruluşlardaki iş yoğunluğu sebebiyle zamanında gerekli desteğin alınamaması
5	SN.5	Personel yetersizliği sebebiyle istenilen sayıda işlem yapılamaması Paydaş kurum ve kuruluşlardaki iş yoğunluğu sebebiyle gerekli katkının alınamaması
6	SN.6	Uzmanlaşmış personel eksikliği
7	SN.7	Paydaş kurumların iş yoğunluğu sebebiyle istenilen düzey ve zamanda sürece dahil olmamaları Paydaş kurum ve kurumumuzda personel yetersizliği sebebiyle gereken düzeyde faaliyetlere katkı vermemesi Seyahat Belgesi temininde yaşanabilecek sıkıntılar





# TEMA 3

## ULUSLARARASI KORUMA

Göç, insanlık tarihiyle koştur bir maziye sahip sosyolojik bir olgudur. Göç, "bir kişinin veya bir grup insanın uluslararası bir sınırı geçerek veya bir devlet içinde bir yerden başka bir yere gitmesi" olarak tanımlanmakta ve süresi, yapısı ve nedenine bakılmaksızın insanların yer değiştirmesi sonucunu doğuran nüfus hareketleri bu kapsama dâhil edilmektedir. Söz konusu yer değiştirme hareketleri gönüllü ya da zorunlu sebeplerle gerçekleşebilmektedir. Silahlı çatışmalar, doğal afetler, siyasi veya ekonomik sebeplerle milyonlarca insan doğup büyüdüğü toprakları terk etmek durumunda kalabilmektedir. Dolayısıyla, göç kavramının içine iltica eden yabancılar, kitlesel akınlı göç edenler, düzensiz göçmenler ve çeşitli sebeplerle yerinden edilmiş insan grupları da dâhil edilmektedir.

Son yıllarda küreselleşmenin de etkisiyle dünya genelinde birçok ülke doğrudan veya dolaylı olarak göçten etkilenmektedir. Bugün dünya üzerinde bir milyarı aşkın göçmen bulunmakta olup bunun 244 milyonu ise uluslararası göçmendir. Savaşların ve zulmün neden olduğu zorunlu göç hareketleri ise uluslararası göçün bir diğer boyutunu oluşturmaktadır. Özellikle 20. yüzyılın ikinci yarısından itibaren dünya büyük

iltica hareketlerine tanıklık etmiştir. Günümüzde ise sığınmacı ve mülteci hareketleri nedeniyle 2. Dünya Savaşından sonraki en büyük insani kriz yaşanmaktadır.

Türkiye bulunduğu coğrafi konumu nedeniyle, tarih içerisinde önemli göç akınlarıyla karşı karşıya kalmıştır ve kalmaya da devam etmektedir. Ülkemiz, doğusunda ve güneyinde çatışma ve istikrarsızlıkların yaşandığı bazı Orta Doğu ve Asya ülkeleriyle; batısında refah düzeyi ve insan hakları standartları yüksek olan Avrupa ülkeleri arasındaki geçiş güzergâhında yer almaktadır. Dünyanın neresinden olursa olsun zulümden kaçan yabancılar yönelik açık kapı politikasıyla, ülkeye sığınan yabancılar yönelik insan odaklı yaklaşımıyla ve uluslararası standartlarda hizmet sunumuyla Türkiye, dünyanın en çok mülteciye ev sahipliği yapan ülkesi olarak uluslararası kamuoyunun dikkatini ve takdirini çekmektedir.

Son yıllarda artan sayıda yabancıların sığınma talebinde bulunduğu ülkemizde temel prensip, uluslararası koruma prosedürlerine insan hakları perspektifinde etkin ve hızlı erişim sağlanmasıdır.



Güncel istatistiklere göre 2005-2015 yılları arasında toplamda 216.351 yabancı uluslararası koruma başvurusunda bulunmuş olup; 2016 yılı itibarıyla ülkemizde 66.167 uluslararası koruma başvuru sahibi yabancı bulunmaktadır. Ayrıca ülkemizden bireysel olarak koruma talep eden yabancıların uyruklara göre dağılımına ilişkin güncel istatistikler incelendiğinde Irak, Afganistan ve İran'ın ilk üç uyruğu oluşturduğu görülmektedir.

Türkiye, bireysel uluslararası koruma başvurusunda bulunan yabancılara yönelik sergilediği insan odaklı tutumu ile hak ve hizmetlere hızlı ve adil erişim prensibini, kitlesel akınla ülkemize gelen Suriyelilere de uygulamıştır. Türkiye 31.12.2016 tarihi itibarıyla, Nisan 2011'den bu yana Suriye'de meydana gelen olaylardan dolayı ülkemize gelen 2.834.441 Suriyeliye geçici koruma sağlamaktadır.



## STRATEJİK AMAÇ 3

### ULUSLARARASI KORUMA

Ülkemizden gerek bireysel gerekse kitlesel olarak koruma talep eden yabancıların tüm iş ve işlemlerini uluslararası temel insan haklarını güvence altına alarak etkin bir şekilde gerçekleştirmek

#### Stratejik Hedef 3.1:

Ülkemizden bireysel olarak koruma talep eden uluslararası koruma kapsamındaki yabancıların ve kitlesel olarak ülkemize gelen ve geçici koruma kapsamına alınan yabancıların iş ve işlemlerinin yürütülmesinde hız ve etkinliği artırmak

#### Stratejik Hedef 3.2:

Uluslararası koruma ve geçici koruma kapsamındaki yabancıların kayıt edilmesi ve kimliklendirilmesini güncel gelişmeler ve ihtiyaçlar doğrultusunda sağlamak

**Tablo 17.** Uluslararası Koruma Teması - Amaçlar ve Hedefler





**Tablo 18. Uluslararası Koruma Teması - Stratejiler ve Sorumlu Birimler**

3

STRATEJİK  
AMAÇ

Ülkemizden gerek bireysel gerekse kitlesel olarak koruma talep eden yabancıların tüm iş ve işlemlerini uluslararası temel insan haklarını güvence altına alarak etkin bir şekilde gerçekleştirmek

SÜRE: 2017 -2021

No	Hedef No	Stratejiler	Ana Sorumlu Birim	Diğer Sorumlu Birimler
1	SH.3.1	Uluslararası koruma başvuru sahipleri ile mülakat yapan personelin etkinlik ve verimliliğinin artırılması ve uluslararası koruma statü belirleme süreçlerinin geliştirilmesi	UKDB	EDB GPPDB
2	SH.3.1	Uluslararası koruma alanında statü belirleme prosedürlerine yönelik bölgesel süreç merkezlerinin kurulması	UKDB	GPDB DHDB İKDB
3	SH.3.1	Yeniden yerleştirme işlemlerinin gerçekleştirilmesine yönelik GöçNet Sistemi içerisinde gerekli modülün oluşturulması	UKDB	BTDB
4	SH.3.1	Menşe ülke araştırma ve raporlama faaliyetlerini geliştirerek bölgesel veya ülkesel bağlamda uzmanlaşmanın sağlanması	UKDB	İKDB
5	SH.3.2	Uluslararası koruma ve geçici koruma kapsamındaki tüm yabancıların biyometrik verilerini de içeren kayıtlarının güncellenmesi	UKDB	BTDB GPPDB DHDB
6	SH.3.2	İl bazında detaylı analizler yapılarak (sağlık hizmetleri, eğitim hizmetleri, iş bulma imkânı vb.) uluslararası koruma kapsamında bulunan yabancıların ülke geneline etkin dağılımlarının sağlanması	UKDB	BTDB GPPDB
7	SH.3.2	Uluslararası koruma ve geçici koruma kapsamına alınmış yabancılara verilmekte olan kimlik belgelerinin güncel ihtiyaç ve gelişmelere cevap verecek şekilde geliştirilmesi	UKDB	BTDB GPPDB DHDB ÜİDB



**Tablo 19. Uluslararası Koruma Teması - Performans Göstergeleri**

No	Strateji No	Performans Göstergeleri	Baz Yıl 2016	2017	2018	2019	2020	2021
1	SN.1	Sonuçlandırılan başvuru sayısı	64.938	68.000	70.000	80.000	90.000	100.000
2	SN.1	Sonuçlandırılan başvuru sayısının toplam başvuru sayısına oranı	%26,48	%27	%40	%60	%70	%90
3	SN.1	Eğitim alanında gerçekleştirilen faaliyet sayısı	13	10-15	10-15	10-15	10-15	10-15
4	SN.2	Kurulan bölgesel süreç merkezi sayısı	0	1	1	2	3	0
5	SN.3	Yeniden yerleştirme kapsamında 3. ülkelere yerleştirilmek üzere BMMYK'ya sunulan kişi sayısı	32.379	40.000	41.000	42.000	43.000	44.000
6	SN.3	GöçNet Yeniden Yerleştirme Modülü oluşturulmasının tamamlanma oranı	% 25	% 100	-	-	-	-
7	SN.4	Menşe ülke bilgisi için Küre Sistemine yüklenmiş olan ana materyal sayısı	60	70	75	80	85	90
9	SN.5	Verileri güncellenen yabancı sayısının tüm kayıtlara oranı	%0,15	%50	%70	%80	%90	%95
10	SN.6	Paydaş kurum ve kuruluşlarla gerçekleştirilen toplantı, çalıştay vb. sayısı	12	5-10	5-10	5-10	5-10	5-10
11	SN.7	Uluslararası koruma kapsamında yenilenen kimlik sayısı	4.379	300.000	300.000	300.000	300.000	300.000
12	SN.7	Geçici koruma kapsamında yenilenen kimlik sayısı	4.800	1.270.069	1.559.572	50.000	50.000	50.000



**Tablo 20. Uluslararası Koruma Teması - Riskler**

No	Strateji No	Riskler
1.	SN.1	Kitlesel akın durumunda yoğunluk nedeniyle iş ve işlemlerin aksaması
		Eğitime katılmış olan personelin rotasyona tabi tutulması, kurumdan ayrılması
2.	SN.2	Yeterli sayıda personel istihdam edilememesi durumunda süreç merkezlerinin etkin çalışmaması
		Yeni personel istihdam edilmesi durumunda eğitim, oryantasyon faaliyetlerinin yeniden planlanmasının gerekmesi
		Farklı bölgelerde faaliyet gösterecek olan merkezlerin vereceği kararlarda standardın yakalanamaması
3.	SN.3	Prosedürlerin dijital ortama aktarılması ile personel için gerekli uyum süresinde iş ve işlemlerin yavaşlaması
		Olası hatalı işlemlerin dijital ortamda düzeltilmesinin daha zor olabilmesi
		Sistemsel yavaşlıkların/takılmaların yaşanması
4.	SN.4	Karar verme sürecinde menşe ülke uzmanlarından istenen detaylı bilgilerin elde edilememesi
		Personel eksikliği nedeniyle ülkeler/bölgeler bazında yeterli uzmanlaşmanın sağlanamaması
		Ülkelerdeki mevcut durumun sık sık değişmesi ve menşe ülke raporlarının güncelliğini yitirmesi
5.	SN.5	Kayıt güncellemeye yönlendirme amacıyla tanıtım faaliyetlerinin yetersiz kalması
		Söz konusu yabancıların ülkemizden düzensiz olarak çıkış yapmaları, güncelleme işlemlerine yeterli ilgiyi göstermemesi vb. nedenlerle hedeflenen kitlenin tamamına erişilememesi
6.	SN.6	Gerekli düzenlemelerin yapılmasına rağmen kişilerin turistik bölgelere, büyük şehirlere gitmek istemesi/gitmesi
		İlgili kurum ve kuruluşlar arasında koordinasyon sağlanamaması / gerekli verilerin alınamaması
		Yabancıların sevk edildiği bölgede uyum sorunu yaşanması
7.	SN.7	Kimlik kartlarının yenilenmesi sürecinde ortaya çıkabilecek yüksek maliyet
		Yanlış beyan/teknik aksaklıklar gibi nedenlerle mükerrer kart basımının maliyeti artırması
		Kimlik kartlarının yenilenmesi sırasında/sonrasında hizmetlere erişimde aksaklıklar yaşanması





## TEMA 4

# İNSAN TİCARETİYLE MÜCADELE VE MAĞDURLARIN KORUNMASI

İnsan ticareti, ilk ortaya çıktığı dönemlerden bugüne kadar hem mağdurların profili hem de sayısı bakımından giderek genişleyen bir nitelik kazanmış, ulusal planda olduğu kadar uluslararası boyutta da tehlike teşkil eden, organize suç örgütlerine ciddi bir ekonomik kaynak sağlayan önemli bir sorun haline gelmiştir. En önemli insan hakları ihlallerinden birini teşkil eden insan ticareti suçunun, uluslararası suç faaliyetleri içinde uyuşturucu ve silah kaçakçılığından sonra üçüncü sırada geldiği kabul edilmektedir.

Günümüzde “modern kölelik” olarak adlandırılan ve temel insan hakları ihlali olarak değerlendirilen insan ticareti suçuna karşı yürütülen mücadele çalışmaları, ülkemizde son yıllarda etkin bir şekilde sürdürülmektedir. İnsan ticaretiyle mücadeleyi ve kurumsal kapasitenin güçlendirilmesini hedef alan iki eylem planının oluşturulmuş olması; ilgili kamu kurum ve kuruluşları, uluslararası örgütlerle ve sivil toplum kuruluşlarıyla işbirliği içerisinde çalışmaların gerçekleştirilmesi ve 2013 yılında kurulan Genel Müdürlüğümüz bünyesinde İnsan Ticareti Mağdurlarını Koruma Dairesi'nin oluşturulmuş olması ülkemizde bu konuya verilen önemi

açıkça ortaya koymaktadır. Yine gerek insan ticareti suçuyla mücadele ve mağdurların korunması alanındaki mevzuat eksikliğini giderebilmek gerek mevzuatımızı 30.1.2016 tarihinde onaylanan Avrupa Konseyi İnsan Ticaretine Karşı Eylem Sözleşmesi ile uyumlu hale getirebilmek için ilgili tüm paydaşların görüşleri alınarak İnsan Ticaretiyle Mücadele ve Mağdurların Korunması Hakkındaki Yönetmeliği hazırlanarak 17.3.2016 tarihinde yürürlüğe girmiştir. Söz konusu yönetmelik ile insan ticareti suçunun önlenmesi, insan ticaretiyle mücadele, insan hakları kapsamında Türk vatandaşı ve yabancı ayrımı gözetilmeksizin insan ticareti mağdurlarının korunması, yabancı mağdura ikamet izni verilmesi ve mağdurlara sunulacak destek hizmetlerine ilişkin usul ve esaslar belirlenmiştir.

Genel Müdürlüğümüzün kurulması sonrası insan ticareti konusunda farkındalığı artırmaya yönelik yapılan çalışmalar sonucu tespit edilen veya destek hizmetlerinden faydalanan mağdur sayısında artış olduğu görülmüştür. 2013-2016 yılları arasında 360 kişi insan ticareti mağduru olarak tanımlanmış ve bu kişilerden 286'sı mağdur destek hizmetlerinden yararlanmıştır.



## STRATEJİK AMAÇ 4

### İNSAN TİCARETİYLE MÜCADELE VE MAĞDURLARIN KORUNMASI

İnsan ticaretiyle mücadele ve mağdurların korunması alanında uluslararası hukuk perspektifiyle mağdur odaklı etkin bir mağdur koruma ve mücadele sistemi geliştirmek

#### Stratejik Hedef 4.1:

İnsan ticaretine ilişkin kapsamlı ve mağdur odaklı bir yaklaşımın geliştirilerek mağdur tespit sürecini iyileştirmek

#### Stratejik Hedef 4.2:

İnsan ticaretiyle mücadele ve mağdurların korunması alanında yasal ve idari kapasiteyi güçlendirmek

#### Stratejik Hedef 4.3:

STK'larla işbirliği içerisinde insan ticareti mağdurlarına destek hizmetlerini artırmak

**Tablo 21.** İnsan Ticaretiyle Mücadele ve Mağdurların Korunması Teması - Amaçlar ve Hedefler



**Tablo 22. İnsan Ticaretiyle Mücadele ve Mağdurların Korunması Teması - Stratejiler ve Sorumlu Birimler**

**4**

**STRATEJİK  
AMAÇ**

İnsan ticaretiyle mücadele ve mağdurların korunması alanında uluslararası hukuk perspektifiyle mağdur odaklı etkin bir mağdur koruma ve mücadele sistemi geliştirmek

SÜRE: 2017 -2021

No	Hedef No	Stratejiler	Ana Sorumlu Birim	Diğer Sorumlu Birim
1	SH.4.1	Uygulamada görev alan ve muhtemel mağdur ile karşılaşabilecek personelin eğitilerek uzmanlaşmasının sağlanması ve mağdur odaklı yaklaşımın etkin bir şekilde uygulanması	İTMKDB	EDB
2	SH.4.1	İlgili mevzuat hükümleri çerçevesinde insan ticaretine konu olmuş kişilerin tespiti ve yabancı muhtemel mağdurların sınır dışı işlemine konu olmalarını engellemek amacıyla mağdur mülakat sayısının artırılması	İTMKDB	-
3	SH.4.2	Menşe ülkelerle insan ticaretinin önlenmesi ve insan ticaretiyle mücadele alanlarında işbirliği yapılması	İTMKDB	DİDB GPPDB
4	SH.4.3	Mağdur odaklı bir yaklaşımla, insan hakları temelinde, paydaşlarla koordinasyon içerisinde insan ticareti mağdurlarına sunulan hizmetlerin iyileştirilmesi	İTMKDB	DHDB
5	SH.4.3	Çok taraflılığa dayanan, uluslararası sisteme entegre olunması ile ilgili paydaşlarla işbirliği ve eşgüdümün sağlanarak mağdur destek hizmetlerinin niteliğinin artırılması	İTMKDB	DHDB İKDB
6	SH.4.3	Gönüllü ve Güvenli Geri Dönüş Programı kapsamında kendi ülkesine veya güvenli üçüncü bir ülkeye gitmek isteyen mağdurlara sağlanan desteğin artırılması	İTMKDB	DİDB GPPDB
7	SH.4.3	"Çocuğun yüksek yararı" ilkesi uyarınca insan ticareti mağduru olan çocuklara yönelik yasal düzenlemelerin iyileştirilmesi ve çocuklara özgü hizmetlerin artırılması	İTMKDB	EDB





**Tablo 23.** İnsan Ticaretiyle Mücadele ve Mağdurların Korunması Teması - Performans Göstergeleri

No	Strateji No	Performans Göstergeleri	Baz Yılı 2016	2017	2018	2019	2020	2021
1	SN. 1	Eğitim alan personel sayısı	431	500	550	600	650	700
2	SN. 2	Gerçekleştirilen muhtemel insan ticareti mağdur mülakat sayısı	1.930	2.000 -	2.200 -	2500 -	2700 -	3000 -
3	SN. 2	Tanımlanan Mağdur sayısı	181	200 -	220 -	250 -	270 -	300 -
4	SN. 3	Menşe ülkelerde gerçekleştirilen eğitim sayısı	2	3	3	4	3	3
5	SN. 4	Mağdur destek programından yararlanan kişilerin tanımlanan mağdurlara oranı (%)	75	77	78	80	80	85
6	SN. 5	Sığınma evi sayısı	2	3	4	5	6	7
7	SN. 7	Gönüllü ve güvenli geri dönüş programından yararlanan mağdurların, tanımlanan mağdurlara oranı (%)	77	80	82	85	85	88



**Tablo 24.** İnsan Ticaretiyle Mücadele ve Mağdurların Korunması Teması - Riskler

No	Strateji No	Riskler
1	SN.1	Muhtemel mağdurla karşılaşma ihtimali olan personelin insan ticareti suçunun karmaşık yapısı nedeniyle sürece geç dâhil olması Suçun farklı şekillerde görülmesi ve tacirlerin yöntemlerini değiştirmesi
2	SN.2	Suçun karmaşıklığı nedeniyle muhtemel mağdurun kim olabileceği konusundaki belirsizlik Uzmanlaşmış personel sayısındaki eksiklik
3	SN.3	Menşe ülkelerdeki yetkililerle amaçlanan düzeyde işbirliği yapılamaması, bu suça konu olabilecek muhtemel mağdurlara yeterli düzeyde bilgi verilememesi
4	SN.4	Uzmanlaşmış personel eksikliği nedeniyle mağdur tespitinin sınırlı sayıda olması Mağdurların yaşadıklarının etkisiyle yetkililerle işbirliği yapmaktan kaçınması
5	SN.5	Sivil toplum kuruluşlarının insan ticareti mağdurlarına destek konusunda istenilen seviyede katkı sağlayamamaları Sunulacak hizmetlerde bütçenin yetersiz kalması
6	SN.6	Mağdurların ülkelerine ya da güvenli üçüncü bir ülkeye kısa süre içerisinde gitmek istemeleri nedeniyle mağdur destek hizmetleri süresinin kısa olması Kamu kurumları ve sivil toplum kuruluşları arasında yaşanabilecek koordinasyon eksikliği



## TEMA 5

# UYUM VE İLETİŞİM

Türkiye'nin bulunduğu coğrafi konum ve çevre ülkelerdeki siyasi krizler ve iç savaşlar ülkemize yönelik uluslararası göç hareketlerini arttırmıştır. Ülkemizin son yıllarda gerçekleştirdiği atılımlar, ekonomik, sosyal ve kültürel gelişmeler, göç hareketlerinin artmasında ve çeşitlenmesinde etkili olmuştur. Bu gelişmeler, Türkiye'yi transit ülke konumundan hedef ülke konumuna getirmiştir.

Bugün Türkiye'de 461.217 aktif ikamet izni sahibi yabancı bulunmaktadır. Ülkemize 2005-2016 yılları arasında 282.518 uluslararası koruma başvurusu yapılmıştır. Ayrıca, 2.834.441 geçici koruma statüsündeki Suriye

vatandaşı ülkemizde toplumumuzla beraber yaşamaktadır. Bugün ülkemizde çok farklı kültüre sahip, farklı dili konuşan, farklı inançları olan insanlar bir arada yaşamaktadır. Bu durum ülkemizin bütüncül bir uyum yaklaşımına olan ihtiyacını ortaya koymaktadır.

Uyum konusu eğitim, sağlık, istihdam gibi birçok alanı ilgilendirmekte ve bu hizmetleri veren kurumların koordineli çalışmasını gerekli kılmaktadır. Koordinasyonu sağlama ve yabancıların toplumla olan karşılıklı uyumunu desteklemeye yönelik çalışmalar yapma görevi 6458 sayılı Kanun ile Genel Müdürlüğümüze verilmiştir.





## STRATEJİK AMAÇ 5

### UYUM VE İLETİŞİM

Ülkemizdeki yabancıların toplumla olan karşılıklı uyumlarını desteklemek

#### Stratejik Hedef 5.1

Müstakil bir uyum eğitim programının oluşturulmasını ve yabancıların uyumlarını sağlamak amacıyla kursların yaygınlaştırılmasını ve kurslara katılım oranının artırılmasını desteklemek

#### Stratejik Hedef 5.2

Başta çocuklar ve özel ihtiyaç sahipleri olmak üzere ülkemizde bulunan yabancıların uyum süreçlerini desteklemek

#### Stratejik Hedef 5.3

Uyum konusunda ilgili tüm paydaşlar ile koordinasyonu sağlayarak etkili bir uyum sürecini geliştirmek ve uygulamak

#### Stratejik Hedef 5.4

Genel Müdürlüğümüzün görev alanına giren konular hakkında kamuoyunu düzenli olarak bilgilendirmek

**Tablo 25.** Uyum ve İletişim Teması - Amaçlar ve Hedefler



Tablo 26. Uyum ve İletişim Teması - Stratejiler ve Sorumlu Birimler

5

STRATEJİK  
AMAÇ

Ülkemizdeki yabancıların toplumla olan karşılıklı uyumlarını desteklemek

SÜRE: 2017 -2021

No	Hedef No	Stratejiler	Ana Sorumlu Birim	Diğer Sorumlu Birimler
1	SH.5.1	İlgili kurum ve kuruluşlarla işbirliği içerisinde dil, meslek edindirme ve hobi kurslarından yabancı kişilerin faydalanmasının ve söz konusu kursların yaygınlaştırılmasının desteklenmesi	UİDB	Merkez ve Taşra Birimleri
2	S.H.5.1	İlgili kurum ve kuruluşlarla işbirliği içerisinde yabancılara yönelik müstakil bir uyum eğitim programı oluşturulmasının desteklenmesi	UİDB	Merkez Birimleri
3	SH.5.2	Ülkemizde bulunan yabancı uyruklu çocukların uyum süreçlerinin desteklenmesi	UİDB	Merkez ve Taşra Birimleri
4	SH.5.2	Uyum turları vasıtasıyla daha fazla yabancıya özellikle çocuklara ulaşılması	UİDB	Merkez ve Taşra Birimleri
5	SH.5.2	"uyum.cocuk.gov.tr" web sitesinin tanınırlığının artırılarak daha fazla çocuğun erişiminin sağlanması	UİDB	Merkez ve Taşra Birimleri
6	SH.5.2	"uyum.cocuk.gov.tr" web sitesinin yayın yaptığı dil sayısının artırılması	UİDB	Merkez Birimleri
7	SH.5.2	Muyu setlerinin içeriğinin geliştirilmesi ve dağıtılması	UİDB	Merkez ve Taşra Birimleri
8	SH.5.2	Muyu karakterinin hareketli ve sesli hikâyelerinin, animasyonlarının yapılması	UİDB	Merkez Birimleri
9	SH.5.2	Göç ve göçmenlik konularına ilişkin toplumsal bilincin artırılmasına yönelik çalışmaların yürütülmesi	UİDB	Merkez ve Taşra Birimleri
10	S.H.5.2	Uyum faaliyetlerinin planlanmasına temel teşkil etmek üzere kamuoyu araştırmaları yapılması	UİDB	Merkez Birimleri
11	SH.5.3	İlgili kurum ve kuruluşların rollerini belirleyen ve koordinasyonun sağlanmasında rehber olarak kullanılacak "Uyum Strateji Belgesi ve Ulusal Eylem Planı"nın hazırlanarak yürürlüğe girmesi ve izleme sürecinin gerçekleştirilmesi	UİDB	Merkez Birimleri



No	Hedef No	Stratejiler	Ana Sorumlu Birim	Diğer Sorumlu Birimler
12	SH.5.3	Uyum faaliyetlerine ilişkin paydaş kurumlarla koordinasyon toplantıları, çalıştaylar vb. etkinlikler düzenlenmesi	UİDB	Merkez ve Taşra Birimleri
13	SH 5.4	Kamusal ve özel mal ve hizmetlerden yararlanma, eğitime ve ekonomik faaliyetlere erişim, sosyal ve kültürel iletişim, temel sağlık hizmeti alma gibi konularda tanıtım ve bilgilendirme etkinliklerinin ilgili dış paydaşlarla koordinasyon içinde yaygınlaştırılması	UİDB	Merkez ve Taşra Birimleri
14	SH.5.4	YİMER 157 çağrı merkezinde verilen hizmet kalitesinin yükseltilmesi ve hizmet verilen dillerin artırılması	UİDB	Merkez ve Taşra Birimleri
15	SH.5.4	İhtiyaç duyulan illerde ve havaalanlarında YİMER Danışma Merkezleri kurularak yabancı kişilerin ilk karşılamada yüz yüze bilgilendirilmesi	UİDB	Merkez Birimleri
16	SH.5.4	Bilgilendirme amaçlı kullanılan iletişim araçlarının çeşitlendirilmesi ve hâlihazırda kullanılan materyallerin sayısının artırılması	UİDB	Merkez ve Taşra Birimleri

**Tablo 27. Uyum ve İletişim Teması - Performans Göstergeleri**

No	Strateji No	Performans Göstergeleri	Baz Yıl 2016	2017	2018	2019	2020	2021
1	SN.1	Kurslardan faydalanan yabancı sayısı	12.000	30.000	40.000	50.000	60.000	60.000
2	SN.2	Yabancılara yönelik Uyum Eğitim Modülü oluşturulma oranı	%0	%70	%100	-	-	-
3	SN.3 SN.4	Oluşturulan Uyum Tırı sayısı	0	0	1	0	0	0
4	SN.3 SN.4	Uyum Tırının ulaştığı çocuk sayısı	-	-	25.000	25.000	25.000	25.000
5	SN.3 SN.5	uyum.cocuk.gov.tr sitesinin ziyaretçi sayısı	31.865	35.000	40.000	45.000	50.000	55.000
6	SN.3 SN.6	uyum.cocuk.gov.tr sitesinin hizmet verdiği dil sayısı	2 Türkçe İngilizce	3 Türkçe, İngilizce Arapça	3 Türkçe, İngilizce Arapça	3 Türkçe, İngilizce Arapça	3 Türkçe, İngilizce Arapça	3 Türkçe, İngilizce Arapça





No	Strateji No	Performans Göstergeleri	Baz Yıl 2016	2017	2018	2019	2020	2021
7	SN.3 SN.7	Dağıtılan MUYU seti sayısı	125.000	50.000	75.000	50.000	50.000	50.000
8	SN.3 SN.8	Sesli hikaye, hareketli hikaye ve animasyon sayısı	0	0	7	13	13	13
9	SN.9	Yabancı uyruklu kişilerin ve Türkiye Cumhuriyeti vatandaşlarının bir arada bulunduğu, karşılıklı uyumu destekleyen özel günlerin kutlanması, düzenlenen film, resim gibi yarışmalar vb. organizasyon sayısı	3	3	3	3	3	3
10	SN.9 SN.16	Yayınlanan kamu spotu sayısı	0	2	2	3	3	3
11	SN.10	Yapılan kamuoyu araştırması sayısı	-	2	2	2	2	2
12	SN.11	"Uyum Strateji Belgesi ve Ulusal Eylem Planı"nın tamamlanma oranı	%0	%70	%100	-	-	-
13	SN.12	Gerçekleştirilen koordinasyon toplantı ve çalıştaylarının sayısı	-	5	10	10	15	15
14	SN.13	Gerçekleştirilen bilgilendirme toplantılarının sayısı	5	10	10	10	10	10
15	SN.14	YİMER 157'de cevaplanan çağrı sayısı	563.376	600.000	670.000	700.000	750.000	850.000
16	SN.14	YİMER 157'de kaynağında çözüm oranı	%99	%99	%99	%99	%99	%99
17	SN.14	Mobil uygulama geliştirilme oranı	%0	%100	-	-	-	-
18	SN.15	Kurulan YİMER 157 Danışma Merkezi sayısı	-	1	3	4	1	1
19	SN.16	Bilgilendirme için basılan afiş, broşür, kitapçık vb. materyallerin sayısı	45.000	75.000	85.000	85.000	85.000	85.000

**Tablo 28. Uyum ve İletişim Teması - Riskler**

No	Strateji No	Riskler
1	SN.1	Yabancı kursiyerlerin istenen seviyede katılım sağlamaması
2	SN.5	Türkiye’de internete erişim oranının toplumun her kesiminde aynı oranda olmaması
3	SN.8	Teknolojik yetersizlikler
4	SN.10	Kurumlar tarafından ilgili belgelerin sahiplenilmesinin istenilen seviyede olmaması
5	SN.14	Sektörde çalışan sirkülasyonunun hızlı olması Teknolojik altyapı yetersizliği Çağrı gelmemesi
6	SN.15	Danışma Merkezleri için yeterli mekanın tahsis edilememesi



## TEMA 6

# KURUMSAL KAPASİTE

Dünyada yaşanan siyasal ve ekonomik değişimlerin hızla devam etmesi sonucu kamu yönetiminde yeni yaklaşımların benimsenmesi gerekli hale gelmiştir. Bu yaklaşımların başında gelen stratejik planlama ve performans dayalı yönetim anlayışı ile kurumların, mevcut hedeflerine ulaşmalarında ve hizmetlerinin etkin sunumunda sahip oldukları fiziki, beşeri ve mali kaynakları etkin ve verimli kullanmaları amaçlanmaktadır.

Genel Müdürlüğümüzde insan kaynağının mesleki gelişiminin sağlanması, çağdaş insan kaynakları politikalarının benimsenmesi, çalışanların birbirleri ve kurumları ile olan bağlarının güçlendirilmesi, kurum içi ve kurum dışı iletişimin geliştirilmesi, kurum kültürünün oluşturulması, çağdaş bilgi teknolojilerinin kullanılması, iş akış süreçlerinin etkin olarak izlenmesi ve değerlendirilmesi amacıyla iç kontrol mekanizmasının sağlıklı bir şekilde yürütülmesi ve tüm bunların sonucunda kurumsal kapasitenin geliştirilmesi hedeflenmektedir.

6458 sayılı Kanun ile kurulan Genel Müdürlüğümüz kuruluşundan itibaren kısa bir

süre içinde teşkilatlanmasını tamamlamıştır. Genel Müdürlüğümüzde sunulan hizmetlerin kalitesinin artırılması için nitelikli personel yetiştirilmesine ve çağa uygun teknolojik donanımların temin edilmesine ayrıca önem verilmiştir.

Bu kapsamda merkez ve taşra teşkilatındaki personelimizin bilgi düzeyini ve yeterliliğini artırmak amacıyla ihtiyaç analizine göre belirlenen konularda 2014-2016 yılları arasında 102'si Ankara, 18'i Antalya, 1'i Erzurum, 8'i İstanbul ve 1'i de İzmir'de olmak üzere toplam 130 ayrı eğitim düzenlenmiştir. Buna göre 2014 yılında 1.745, 2015 yılında 2.340 ve 2016 yılında 1.719 personelimizin çeşitli konularda eğitim alması sağlanmıştır.

Genel Müdürlüğümüzün görev alanına ilişkin konularda mali kapasitesinin artırılması amacıyla da hem uluslararası hem de ulusal fonlu çok sayıda proje yürütülmektedir. 2016 yılında tamamlanan proje sayısı 19, devam eden proje sayısı 20, başlaması planlanan IPA/SEI/ESEI proje sayısı 13'tür. Yine Genel Müdürlüğümüzün de paydaş olduğu 4 proje bulunmaktadır.





**Tablo 29.** Göç İdaresi Genel Müdürlüğünün Projeler Dağılımı

No	Projeler	Sayısı	Toplam Bütçe	Ulusal Katkı Payı (Toplam)	Ulusal Katkı Payı (Ödenen)
1	Biten Projeler	19	93.810.345 Avro	27.999.734 Avro (2 adet)	27.999.734 Avro
2	Devam Eden Projeler	20	92.733.134 Avro	2.351.739 Avro (1 adet)	614.133 Avro
3	Başlayacak IPA/SEI/ESEI Projeleri	13	88.493.166 Avro	15.076.527 Avro (11 adet)	76.355 Avro
<b>TOPLAM PROJE</b>		<b>52</b>	<b>275.036.645 Avro</b>	<b>45.428.000 Avro</b>	<b>28.690.222 Avro</b>

Genel Müdürlüğümüz tarafından göç konusunda farkındalık sağlamak amacıyla uluslararası kurum ve kuruluşlar, akademik kuruluşlar ve sivil toplum kuruluşları ile toplantı, çalıştay, sempozyum gibi etkinlikler

gerçekleştirilmesine önem verilmiş ve ihtiyaç olan konularda etkin işbirliği yapılmıştır. Yine göç alanına ilişkin mevzuat geliştirme ve yenileme çalışmaları da devam etmektedir.



## STRATEJİK AMAÇ 6

### KURUMSAL KAPASİTE

Kaynakları ekonomik ve verimli kullanan, yönetim ve organizasyon yapısını sürekli iyileştiren etkin bir kurumsal yapı oluşturmak

#### Stratejik Hedef 6.1

Kurum misyonuna yönelik beşeri kaynakların yapısını ve niteliğini geliştirmek

#### Stratejik Hedef 6.2

Genel Müdürlük ve taşra teşkilatının fiziki, teknolojik ve destek hizmetleri yapısını geliştirmek

#### Stratejik Hedef 6.3

Stratejik yönetim anlayışına dayanan yönetim ve organizasyon yapısını tamamlamak

**Tablo 30.** Kurumsal Kapasite Teması - Amaçlar ve Hedefler



**Tablo 31. Kurumsal Kapasite Teması - Stratejiler ve Sorumlu Birimler**

**6**

**STRATEJİK  
AMAÇ**

Kaynakları ekonomik ve verimli kullanan, yönetim ve organizasyon yapısını sürekli iyileştiren etkin bir kurumsal yapı oluşturmak

SÜRE: 2017 -2021

No	Hedef No	Stratejiler	Ana Sorumlu Birim	Diğer Sorumlu Birimler
1	SH.6.1	İş süreçleri dikkate alınarak optimum personel sayısına ulaşılması	İKDB	-
2	SH.6.1	Personelin bilgi, görgü ve niteliğinin artırılmasına yönelik faaliyetlerin gerçekleştirilmesi	Merkez ve Taşra Birimleri	-
3	SH.6.1	Personel ile yapılan etkinlik sayısının artırılması	EDB	Merkez Birimleri
4	SH.6.2	Genel Müdürlük ve taşra teşkilatının ihtiyacına cevap verecek binaların tahsisi, yapımı, kiralanması ve bakım-onarımı ile hizmet alımlarının (araç kiralama, güvenlik hizmetleri vb.) sağlanması	DHDB	-
5	SH.6.2	Arşiv hizmetlerinin etkin bir şekilde yürütülmesi	DHDB	Merkez Birimleri
6	SH.6.2	Genel Müdürlüğe bağlı merkezlerin kapasitesinin artırılması	DHDB	GPPDB
7	SH.6.2	Genel Müdürlük merkez ve taşra teşkilatının teknolojik yapısının geliştirilmesi	BTDB	DHDB
8	SH.6.2	Kütüphane hizmetlerinin online olarak kullanılması	EDB	BTDB
9	SH.6.2	Yabancılarla ilişkin yürütülen işlemlerde belge sahteciliğinin önlenmesine yönelik çalışmaların gerçekleştirilmesi	Merkez ve Taşra Birimleri	-
10	SH.6.3	Personel tarafından stratejik planlama ve yönetim uygulamalarının benimsenmesinin sağlanması	SGDB	Merkez ve Taşra Birimleri





No	Hedef No	Stratejiler	Ana Sorumlu Birim	Diğer Sorumlu Birimler
11	SH.6.3	Dış mali kaynaklardan yararlanma imkanlarının artırılması	GPPDB	SGDB
12	SH.6.3	Yabancı ülkeler, göç alanında görev yapan uluslararası kurum ve kuruluşlar, sivil toplum kuruluşları ile etkili iletişim ve işbirliği mekanizmasının geliştirilmesi	DİDB	Merkez ve Taşra Birimleri
13	SH.6.3	İç kontrol sistemi kurularak hizmet standartlarını içeren eylem planının yürürlüğe konulması	SGDB	Merkez ve Taşra Birimleri
14	SH.6.3	Göç Araştırmaları Merkezinin paydaşlarla iletişimini güçlendirecek ve görünürlüğünü sağlayacak etkinliklerin (Ulusal ve uluslararası düzeyde sempozyum, konferans, çalıştay vb.) düzenlenmesi	EDB	Merkez Birimleri
15	SH.6.3	Yurtdışı teşkilatının faaliyete geçirilmesi	DİDB	Merkez Birimleri
16	SH.6.3	Davaların takibinin yapılması, hukuki görüşlerin oluşturulması ve mevzuat çalışmalarının yapılması	HM	Merkez Birimleri
17	SH.6.3	Kanunla oluşturulan kurulların sekreteryaya hizmetlerinin etkin bir şekilde yürütülmesi ve kurul kararlarının uygulanmasının takip edilmesi	GPPDB	-
18	SH.6.3	Ülkemizin Göç Yönetimi Strateji Belgesi ve Ulusal Eylem Planının oluşturulması	GPPDB	Merkez Birimleri
19	SH.6.3	Uygulanan proje sayısının artırılması ve ihtiyaçlara yönelik yeni projelerinin hazırlanması	GPPDB	Merkez Birimleri
20	SH.6.3	Yıllık göç raporlarının yayımlanması	GPPDB	-
21	SH.6.1	Yabancılar yönelik hizmet sunumunu geliştirmek ve prosedürlere erişimde terminoloji tutarsızlığından kaynaklanabilecek sorunları en aza indirmek adına tercüman havuzu oluşturulması	DİDB UKDB	Merkez ve Taşra Birimleri
22	SH.6.2	Yabancıların bildirim yükümlülüklerinin elektronik sistem aracılığı ile daha hızlı ve sağlıklı bir şekilde yerine getirilebilmesi için gerekli çalışmaların yapılması	BTDB	UKDB İTMKDB YDB DHDB



**Tablo 32.** Kurumsal Kapasite Teması - Performans Göstergeleri

No	Strateji No	Performans Göstergeleri	Baz Yıl 2016	2017	2018	2019	2020	2021
1	SN.1	Genel Müdürlük merkez ve taşra teşkilatında bulunan toplam personel sayısının artış oranı	0,21	0,23	0,25	0,27	0,29	0,30
2	SN.2	Yüksek lisans yapan personelin toplam personele oranı	0,14	0,15	0,16	0,17	0,18	0,19
3	SN.2	Yabancı dil bilen personelin toplam personele oranı	0,15	0,16	0,17	0,18	0,19	0,20
4	SN.2	Gerçekleştirilen hizmet içi eğitim sayısı	34	36	30	32	32	33
5	SN.4	Genel Müdürlük ve taşra teşkilatının bina tahsisi, yapımı, kiralaması ve bakım-onarımı için harcanan sermaye giderleri (TL)	12.965.355,00	46.192.000,00	53.620.000,00	56.264.000,00	56.726.000,00	56.500.000,00
6	SN.4	Genel Müdürlüğün tüm iş ve işlemlerinde kullanılmak üzere satın alınan ve kiralanın toplam araç sayısı	20	20	22	24	26	28
7	SN.5	E-arşiv sistemine kaydedilen evrakların toplam evrak sayısına oranı	%80	%100	%100	%100	%100	%100



No	Strateji No	Performans Göstergeleri	Baz Yıl 2016	2017	2018	2019	2020	2021
8	SN.6	Genel Müdürlüğe bağlı merkezlerin sayısı	19	25	28	32	38	38
9	SN.6	Genel Müdürlüğe bağlı merkezlerin toplam kapasitesi	6780	9036	11236	12936	15336	15336
10	SN.7	Genel Müdürlük merkez ve taşra teşkilatındaki teknolojik kaynakların artış oranı	% 17.08	-	-	-	-	-
11	SN.8	Abone olunan online yayın sayısı	11	-	6	8	9	10
12	SN.9	Belge sahteciliğinin tespitine yönelik temin edilen ekipman sayısı	0	0	5	5	5	5
13	SN.10	Stratejik yönetim konusunda verilen eğitim sayısı	2	1	1	1	2	2
14	SN.11 SN.19	Uluslararası kurum ve kuruluşlar tarafından mali destek sağlanan proje sayısı	34	37	45	50	55	60
15	SN.12	Yabancı ülkeler, göç alanında görev yapan uluslararası kurum ve kuruluşlar, sivil toplum kuruluşları ile gerçekleştirilen toplantı, çalıştay, seminer vb. etkinliklerin toplam sayısı	242	265	265	265	265	265





No	Strateji No	Performans Göstergeleri	Baz Yıl 2016	2017	2018	2019	2020	2021
16	SN.13	İç kontrol eylem planındaki eylemlerin gerçekleştirilme oranı	%40	%45	%50	%55	%60	%65
17	SN.14	Göç Araştırmaları Merkezince gerçekleştirilen etkinlik sayısı	4 konferans	5 Konferans 1 Sempozyum 1 Çalıştay	10 Konferans	10 Konferans	10 Konferans	10 Konferans
18	SN.15	Yurt dışı teşkilatının faaliyete geçme oranı	İhtiyaç tespitleri ve planlama yapılmıştır.	%10	%20	%30	%50	%100
19	SN.16	Kazanan dava sayısının toplam dava sayısına oranı	%37.50	%47.50	%52	%60	%65	%72
20	SN.16	Hukuk birimince verilen toplam görüş sayısı	240	300	325	350	350	375
21	SN.17	Göç Politikaları Kurulu ve Göç Danışma Kurulu'nun toplanma tarihleri	-	15.02.2017 26.04.2017	31.12.2018	31.12.2019	31.12.2020	31.12.2021
22	SN.19	Tamamlanan toplam proje sayısı	19	39	50	55	60	65
24	SN.20	Yayımlanan göç raporu sayısı	1	1	1	1	1	1
23	SN.21	Tercüman Havuzunun tamamlanma oranı	Tercüman ihtiyacı olan alanların saptanması	%30	%50	%60	%70	%100
25	SN.22	Elektronik sistem aracılığı ile yabancıların bildirim yükümlülüklerinin gerçekleştirilmesi kapsamında yapılan çalışma sayısı	-	1	2	2	2	2



**Tablo 33.** Kurumsal Kapasite Teması - Riskler

No	Strateji No	Riskler
1	SN.1	Genel Müdürlüğümüze tahsis edilen açıktan atama izin kontenjanlarının yetersiz kalması
2	SN.4	Fiziki mekan temininde karşılaşılan güçlükler sebebiyle istenilen mekanların temin edilememesi
3	SN.4	Bütçe kısıtı nedeniyle yeterli satın alma veya kiralamaların yapılamaması
4	SN.5	Fiziki mekanların yetersiz olması nedeniyle istenilen arşiv kapasitesine ulaşılamaması
5	SN.6	Arsa tahsisinde yaşanan güçlükler
6	SN.7	Fiziki mekanlardaki eksikliklerin teknik alt yapı geliştirme işlemlerine olan olumsuz etkisi
7	SN.7	Uzman personel eksikliği sebebiyle geliştirmelerin istenilen sürede tamamlanamaması
8	SN.7	Paydaş kurumlarla yürütülen teknik çalışmalarda ilgili kurumların işlemlerinde yaşanan gecikmelerin sürecin tamamlanma zamanına olan olumsuz etkisi
9	SN.12	Bütçe ve personel yetersizliği
10	SN.15	Öngörülemeyen engellerle karşılaşılması ihtimali



T.C.  
İÇİŞLERİ BAKANLIĞI  
**GÖÇ İDARESİ**  
GENEL MÜDÜRLÜĞÜ





BÖLÜM

MALİYETLENDİRME



T.C.  
İÇİŞLERİ BAKANLIĞI  
**GÖÇ İDARESİ**  
GENEL MÜDÜRLÜĞÜ



# BÖLÜM

# 4

## MALİYETLENDİRME





## 4 MALİYETLENDİRME

Genel Müdürlüğümüz tarafından belirlenen stratejik amaç ve hedefler ile geliştirilen politikaların gerçekleştirilebilmesi için gerekli maliyetlerin ortaya konulabilmesi ile politika

tercihlerinin ve önceliklendirilmesi gereken faaliyetlerin belirlenmesi hususları stratejik planın maliyetlendirme sürecinin temel amacını teşkil etmektedir.

**Tablo 34.** 2017-2021 Yılları Stratejik Plan Amaç ve Hedefler Bazında Maliyetlendirme Tablosu (TL)

Amaç	Hedef	2017	2018	2019	2020	2021
A1	H1.1	1.550.000	2.100.000	2.200.000	2.300.000	2.500.000
	H1.2	4.860.000	5.650.000	6.600.000	7.610.000	8.325.000
	H1.3	3.100.000	2.350.000	2.500.000	2.650.000	2.800.000
	H1.4	800.000	1.000.000	1.200.000	1.350.000	1.500.000
	H1.5	120.000	130.000	145.000	160.000	190.000
Toplam		10.430.000	11.230.000	12.645.000	14.070.000	15.315.000
A2	H2.1	11.400.000	20.000.000	25.000.000	27.000.000	30.000.000
	H2.2	600.000	750.000	800.000	850.000	900.000
	H2.3	570.000	600.000	5.000.000	6.000.000	7.000.000
Toplam		12.570.000	21.350.000	30.800.000	33.850.000	37.900.000
A3	H3.1	81.338.000	89.471.800	98.418.980	108.260.878	119.086.966
	H3.2	984.000	1.082.400	1.190.640	1.309.704	1.440.674
Toplam		82.322.000	90.554.200	99.609.620	109.570.582	120.527.640
A4	H4.1	300.000	350.000	450.000	500.000	600.000
	H4.2	150.000	200.000	300.000	400.000	500.000
	H4.3	320.000	1.200.000	1.500.000	2.000.000	2.500.000





Amaç	Hedef	2017	2018	2019	2020	2021
Toplam		770.000	1.750.000	2.250.000	2.900.000	3.600.000
A5	H5.1	4.450.000	4.707.000	4.112.000	4.500.000	3.600.000
	H5.2	4.255.000	5.125.000	5.500.000	5.500.000	6.500.000
	H5.3	3.550.000	4.280.000	4.500.000	5.000.000	3.500.000
	H5.4	12.200.000	13.300.000	14.400.000	15.500.000	16.600.000
Toplam		24.455.000	27.412.000	28.512.000	30.500.000	30.200.000
A6	H6.1	47.825.000	57.390.000	68.868.000	82.641.600	99.169.920
	H6.2	170.408.000	204.489.600	245.387.520	294.465.024	353.358.029
	H6.3	18.000.000	21.600.000	25.920.000	31.104.000	37.324.800
Toplam		236.233.000	283.479.600	340.175.520	408.210.624	489.852.749
Genel Toplam		366.780.000	435.775.800	513.992.140	599.101.206	697.395.389

Genel Müdürlüğümüzün amaç ve hedeflerine yönelik stratejileri doğrultusunda gerçekleştirilecek faaliyet ve projeleri ile bunların kaynak ihtiyacı bu aşamada belirlenmiştir. Her bir faaliyet/proje belirli bir hedefe yönelik olarak tespit edilmiş olup planda herhangi bir hedefle ilişkisi kurulamayan faaliyet/projelere yer verilmemiştir.

Bu kapsamda 2017-2021 yıllarını kapsayan Genel Müdürlüğümüzün ilk Stratejik Planı için belirlenen tahmini kaynak ihtiyacı yaklaşık 2.614.000.000 TL olup kaynağın stratejik amaçlar ve hedefler bazında dağılımı yukarıdaki tabloda gösterilmiştir.

*Uluslararası Koruma kapsamındaki yabancılara ödenen genel sağlık sigorta primleri dahildir.*

BÖLÜM

5

İZLEME VE

DEĞERLENDİRME



T.C.  
İÇİŞLERİ BAKANLIĞI  
**GÖÇ İDARESİ**  
GENEL MÜDÜRLÜĞÜ





# BÖLÜM

# 5

## İZLEME VE DEĞERLENDİRME





## İZLEME VE DEĞERLENDİRME

İzleme modeli, 2017-2021 yıllarını kapsayan Genel Müdürlüğümüz stratejik planının uygulanmasının sistematik olarak takip edilmesi ve raporlanmasını; değerlendirme modeli ise uygulanma sonuçlarının amaç ve hedeflerle kıyaslanarak ölçülmesi, söz konusu amaç ve hedeflerin tutarlılık ve uygunluğunun analizi süreçlerini kapsamaktadır. İzleme ve değerlendirme, plan hazırlama döneminde dikkat edilen hususların başında gelmiştir.

Stratejik planda yer alan amaç ve hedefleri gerçekleştirmeye dönük proje ve faaliyetlerin uygulanabilmesi, faaliyetler bazında sorumluların kimler/hangi birimler olduğu, faaliyetlerin ne zaman gerçekleştirileceği, hangi kaynakların kullanılacağı gibi hususların yer aldığı yıllık performans programlarının hazırlanmasıyla daha da detaylandırılacaktır.

Genel Müdürlüğümüz tarafından hazırlanan performans programları aynı zamanda stratejik planın izleme ve değerlendirme süreçlerini de kolaylaştıracaktır. Amaç ve hedeflerin gerçekleştirilmesine ilişkin gelişmelerin belirli bir sıklıkla raporlanması ve ilgili taraflar ile kurum içi ve kurum dışı paydaşların değerlendirmesine sunulması, izleme faaliyetlerini oluşturacaktır.

Stratejik planlama sürecinde, izleme ve değerlendirme faaliyetleri sonucunda elde edilen bilgiler kullanılarak, stratejik planın gözden geçirilmesi ile birlikte hedeflenen ve ulaşılan sonuçlar karşılaştırılarak ilerleme

sağlanamayan alanlara yönelik yeni faaliyetler planlanabilecektir.

İzleme ve değerlendirme faaliyetlerinin etkinliği için uygulama aşamasına geçmeden önce stratejik planda ortaya konulan hedeflerin, nesnel ve ölçülebilir göstergeler ile ilişkilendirilmesine dikkat edilmiştir. Yine izleme ve değerlendirme ile kurumsal öğrenme, faaliyetlerin sürekli olarak iyileştirilmesi ve hesap verme sorumluluğunun oluşturulması hedeflenmiştir.

İzleme ve değerlendirme kapsamında stratejik planda yer alan göstergelerin mevcut durumlarının tespit edilmesi, yıllık olarak performans programlarının hazırlanması, performans programında yer alan göstergeler ile stratejik planda yer verilen göstergelerin gerçekleşme durumlarının tespit edilmesi ve uygulama sonuçlarının raporlanması, stratejik plandaki ilerleme durumunu ortaya koymaya ve analiz etmeye hizmet edecektir.

Plan dönemi sonuna kadar stratejik hedefler ile performans göstergelerinin gerçekleşme sonuçlarının değerlendirilmesi, ilk iki yılın sonunda da gerekirse stratejik hedeflerde nicel değişiklikler yapılması; yine planda yer alan stratejik hedef ve performans göstergelerinin gerçekleşme durumlarının düzenli olarak yıllık takip edilmesi ve gerçekleşme durumlarının üst yönetime arz edilmesi amaçlanmaktadır.



İzleme değerlendirme süreçlerinin yazılım yoluyla takibi için e-Bütçe modülü üzerinde yer alan performans bütçe alt modülü ya da performans bütçeyi takip edebilecek Genel Müdürlükçe hazırlanacak başka bir modülün kullanılması ayrıca değerlendirilecektir.

Son olarak izleme ve değerlendirme, Strateji Geliştirme Dairesi Başkanlığı koordinesinde yürütülecek ve plana yönelik olarak harcama birimleri tarafından bildirilen gerçekleştirmeler konsolide edilerek rapor şeklinde her yılın Mart ayı içerisinde hazırlanacaktır.

\* Stratejilerden Sorumlu Ana Birimler

✓ Stratejilerden Sorumlu Yardımcı Birimler

STRATEJİK HEDEFLER	STRATEJİLER	BİRİMLER												
		Yabancılar D.B.	İnsan Ticareti Mağdurlarını Koruma D.B.	Uluslararası Koruma D.B.	Uyum ve İletişim D.B.	Bilgi ve Teknolojileri D.B.	Destek Hizmetleri D.B.	Dış İlişkiler D.B.	Eğitim D.B.	Göç Politika ve Projeleri D.B.	Hukuk Müşavirliği	İnsan Kaynakları D.B.	Strateji Geliştirme D.B.	Taşra Teşkilatı (İl Göç İdaresi Müdürlükleri)
Stratejik Amaç 1: Yabancıların düzenli göç kapsamındaki iş ve işlemlerinin hızlı ve etkin bir şekilde yürütülmesini sağlamak														
Stratejik Hedef 1.1/1.2/1.3/1.4/1.5	Strateji 1	*											✓	
Stratejik Hedef 1.1/1.2/1.3/1.4/1.5	Strateji 2	*	✓	✓	✓	✓				✓				
Stratejik Hedef 1.1/1.2/1.3/1.4/1.5	Strateji 3	*							✓	✓	✓			
Stratejik Hedef 1.1/1.5	Strateji 4	*											✓	
Stratejik Hedef 1.1/1.5	Strateji 5	*												
Stratejik Hedef 1.1/1.5	Strateji 6	*						✓						



STRATEJİK HEDEFLER	STRATEJİLER	BİRİMLER												
		Yabancılar D.B.	İnsan Ticareti Mağdurlarını Koruma D.B.	Uluslararası Koruma D.B.	Uyum ve İletişim D.B.	Bilgi ve Teknolojileri D.B.	Destek Hizmetleri D.B.	Dış İlişkiler D.B.	Eğitim D.B.	Göç Politika ve Projeleri D.B.	Hukuk Müşavirliği	İnsan Kaynakları D.B.	Strateji Geliştirme D.B.	Taşra Teşkilatı (İl Göç İdaresi Müdürlükleri)
Stratejik Hedef 1.1/1.5	Strateji 7	*				✓	✓							
Stratejik Hedef 1.1/1.5	Strateji 8	*	✓	✓										
Stratejik Hedef 1.2/1.4	Strateji 9	*		✓		✓							✓	
Stratejik Hedef 1.2/1.4	Strateji 10	*		✓						✓				
Stratejik Hedef 1.2/1.4	Strateji 11	*				✓							✓	
Stratejik Hedef 1.2	Strateji 12	*									✓		✓	
Stratejik Hedef 1.2/1.4	Strateji 13	*				✓								
Stratejik Hedef 1.2	Strateji 14	*											✓	
Stratejik Hedef 1.3	Strateji 15	*				✓					✓	✓	✓	
Stratejik Hedef 1.2/1.4	Strateji 16	*		✓										
Stratejik Amaç 2: Düzensiz göçte temel insan hak ve özgürlüklerine saygılı, uluslararası standartlara uygun, en iyi örneklerle ve güncel gelişmelerle göç pratiklerinin sürekli gözden geçirildiği, proaktif bir göç yönetimi oluşturmak														
Stratejik Hedef 2.1	Strateji 1		*			✓								
Stratejik Hedef 2.1	Strateji 2		*				✓						✓	
Stratejik Hedef 2.1	Strateji 3	*	*			*								
Stratejik Hedef 2.2	Strateji 4	✓	✓	✓	✓	✓	✓	*	✓	✓	✓	✓	✓	





STRATEJİK HEDEFLER	STRATEJİLER	BİRİMLER												
		Yabancılar D.B.	İnsan Ticareti Mağdurlarını Koruma D.B.	Uluslararası Koruma D.B.	Uyum ve İletişim D.B.	Bilgi ve Teknolojileri D.B.	Destek Hizmetleri D.B.	Dış İlişkiler D.B.	Eğitim D.B.	Göç Politika ve Projeleri D.B.	Hukuk Müşavirliği	İnsan Kaynakları D.B.	Strateji Geliştirme D.B.	Taşra Teşkilatı (İl Göç İdaresi Müdürlükleri)
Stratejik Hedef 2.2	Strateji 5	✓	✓	✓	✓	✓	✓	*	✓	✓	✓	✓	✓	
Stratejik Hedef 2.3	Strateji 6		*							✓				
Stratejik Hedef 2.3	Strateji 7		*							✓				
Stratejik Amaç 3: Ülkemizden gerek bireysel gerekse kitlesel olarak koruma talep eden yabancıların tüm iş ve işlemlerini uluslararası temel insan haklarını güvence altına alarak etkin bir şekilde gerçekleştirmek														
Stratejik Hedef 3.1	Strateji 1			*					✓	✓				
Stratejik Hedef 3.1	Strateji 2			*		✓				✓		✓		
Stratejik Hedef 3.1	Strateji 3			*		✓								
Stratejik Hedef 3.1	Strateji 4			*								✓		
Stratejik Hedef 3.2	Strateji 5			*		✓	✓			✓				
Stratejik Hedef 3.2	Strateji 6			*		✓				✓				
Stratejik Hedef 3.2	Strateji 7			*	✓	✓	✓			✓				
Stratejik Amaç 4: İnsan ticaretiyle mücadele ve mağdurların korunması alanında uluslararası hukuk perspektifiyle mağdur odaklı etkin bir mağdur koruma ve mücadele sistemi geliştirmek														
Stratejik Hedef 4.1	Strateji 1		*						✓					
Stratejik Hedef 4.1	Strateji 2		*											



STRATEJİK HEDEFLER	STRATEJİLER	BİRİMLER												
		Yabancılar D.B.	İnsan Ticareti Mağdurlarını Koruma D.B.	Uluslararası Koruma D.B.	Uyum ve İletişim D.B.	Bilgi ve Teknolojileri D.B.	Destek Hizmetleri D.B.	Dış İlişkiler D.B.	Eğitim D.B.	Göç Politika ve Projeleri D.B.	Hukuk Müşavirliği	İnsan Kaynakları D.B.	Strateji Geliştirme D.B.	Taşra Teşkilatı (İl Göç İdaresi Müdürlükleri)
Stratejik Hedef 4.2	Strateji 3		*					✓		✓				
Stratejik Hedef 4.3	Strateji 4		*				✓							
Stratejik Hedef 4.3	Strateji 5		*				✓				✓			
Stratejik Hedef 4.3	Strateji 6		*					✓		✓				
Stratejik Hedef 4.3	Strateji 7		*						✓					
Stratejik Amaç 5: Ülkemizdeki yabancıların toplumla olan karşılıklı uyumlarını desteklemek														
Stratejik Hedef 5.1	Strateji 1		✓	✓	*	✓	✓	✓	✓	✓	✓	✓	✓	✓
Stratejik Hedef 5.1	Strateji 2	✓	✓	✓	*	✓	✓	✓	✓	✓	✓	✓	✓	
Stratejik Hedef 5.2	Strateji 3	✓	✓	✓	*	✓	✓	✓	✓	✓	✓	✓	✓	✓
Stratejik Hedef 5.2	Strateji 4	✓	✓	✓	*	✓	✓	✓	✓	✓	✓	✓	✓	✓
Stratejik Hedef 5.2	Strateji 5	✓	✓	✓	*	✓	✓	✓	✓	✓	✓	✓	✓	✓
Stratejik Hedef 5.2	Strateji 6	✓	✓	✓	*	✓	✓	✓	✓	✓	✓	✓	✓	
Stratejik Hedef 5.2	Strateji 7	✓	✓	✓	*	✓	✓	✓	✓	✓	✓	✓	✓	✓
Stratejik Hedef 5.2	Strateji 8	✓	✓	✓	*	✓	✓	✓	✓	✓	✓	✓	✓	
Stratejik Hedef 5.2	Strateji 9	✓	✓	✓	*	✓	✓	✓	✓	✓	✓	✓	✓	✓



STRATEJİK HEDEFLER	STRATEJİLER	BİRİMLER												
		Yabancılar D.B.	İnsan Ticareti Mağdurlarını Koruma D.B.	Uluslararası Koruma D.B.	Uyum ve İletişim D.B.	Bilgi ve Teknolojileri D.B.	Destek Hizmetleri D.B.	Dış İlişkiler D.B.	Eğitim D.B.	Göç Politika ve Projeleri D.B.	Hukuk Müşavirliği	İnsan Kaynakları D.B.	Strateji Geliştirme D.B.	Taşra Teşkilatı (İl Göç İdaresi Müdürlükleri)
Stratejik Hedef 5.2	Strateji 10	✓	✓	✓	*	✓	✓	✓	✓	✓	✓	✓	✓	
Stratejik Hedef 5.3	Strateji 11	✓	✓	✓	*	✓	✓	✓	✓	✓	✓	✓	✓	
Stratejik Hedef 5.3	Strateji 12	✓	✓	✓	*	✓	✓	✓	✓	✓	✓	✓	✓	✓
Stratejik Hedef 5.4	Strateji 13	✓	✓	✓	*	✓	✓	✓	✓	✓	✓	✓	✓	✓
Stratejik Hedef 5.4	Strateji 14	✓	✓	✓	*	✓	✓	✓	✓	✓	✓	✓	✓	✓
Stratejik Hedef 5.4	Strateji 15	✓	✓	✓	*	✓	✓	✓	✓	✓	✓	✓	✓	
Stratejik Hedef 5.4	Strateji 16	✓	✓	✓	*	✓	✓	✓	✓	✓	✓	✓	✓	✓
Stratejik Amaç 6: Kaynakları ekonomik ve verimli kullanan, yönetim ve organizasyon yapısını sürekli iyileştiren etkin bir kurumsal yapı oluşturmak														
Stratejik Hedef 6.1	Strateji 1											*		
Stratejik Hedef 6.1	Strateji 2	*	*	*	*	*	*	*	*	*	*	*	*	*
Stratejik Hedef 6.1	Strateji 3	✓	✓	✓	✓	✓	✓	✓	*	✓	✓	✓	✓	
Stratejik Hedef 6.2	Strateji 4						*							
Stratejik Hedef 6.2	Strateji 5	✓	✓	✓	✓	✓	*	✓	✓	✓	✓	✓	✓	
Stratejik Hedef 6.2	Strateji 6						*			✓				
Stratejik Hedef 6.2	Strateji 7				*	✓								





STRATEJİK HEDEFLER	STRATEJİLER	BİRİMLER												
		Yabancılar D.B.	İnsan Ticareti Mağdurlarını Koruma D.B.	Uluslararası Koruma D.B.	Uyum ve İletişim D.B.	Bilgi ve Teknolojileri D.B.	Destek Hizmetleri D.B.	Dış İlişkiler D.B.	Eğitim D.B.	Göç Politika ve Projeleri D.B.	Hukuk Müşavirliği	İnsan Kaynakları D.B.	Strateji Geliştirme D.B.	Taşra Teşkilatı (İl Göç İdaresi Müdürlükleri)
Stratejik Hedef 6.2	Strateji 8					✓			*					
Stratejik Hedef 6.2	Strateji 9	*	*	*	*	*	*	*	*	*	*	*	*	*
Stratejik Hedef 6.3	Strateji 10	✓	✓	✓	✓	✓	✓	✓	✓	✓	✓	✓	*	✓
Stratejik Hedef 6.3	Strateji 11									*			✓	
Stratejik Hedef 6.3	Strateji 12	✓	✓	✓	✓	✓	✓	*	✓	✓	✓	✓	✓	✓
Stratejik Hedef 6.3	Strateji 13	✓	✓	✓	✓	✓	✓	✓	✓	✓	✓	✓	*	✓
Stratejik Hedef 6.3	Strateji 14	✓	✓	✓	✓	✓	✓	✓	*	✓	✓	✓	✓	
Stratejik Hedef 6.3	Strateji 15	✓	✓	✓	✓	✓	✓	*	✓	✓	✓	✓	✓	
Stratejik Hedef 6.3	Strateji 16	✓	✓	✓	✓	✓	✓	✓	✓	✓	*	✓	✓	
Stratejik Hedef 6.3	Strateji 17									*				
Stratejik Hedef 6.3	Strateji 18	✓	✓	✓	✓	✓	✓	✓	✓	*	✓	✓	✓	
Stratejik Hedef 6.3	Strateji 19	✓	✓	✓	✓	✓	✓	✓	✓	*	✓	✓	✓	
Stratejik Hedef 6.3	Strateji 20									*				
Stratejik Hedef 6.1	Strateji 21	✓	✓	*	✓	✓	✓	*	✓	✓	✓	✓	✓	✓
Stratejik Hedef 6.2	Strateji 22	✓	✓	✓		*	✓							