



TÜRKİYE İNSAN HAKLARI VE EŞİTLİK KURUMU

DEPREM SONRASI DURUM VE AFET YÖNETİMİNE İLİŞKİN İNSAN HAKLARI TEMELLİ İZLEME FAALİYETLERİ



MART 2023

GENEL DURUM

6 Şubat 2023 tarihinde Kahramanmaraş ili Pazarcık ilçesi merkezli 7.7 ve Elbistan ilçesi merkezli 7.6 büyüklüğünde iki büyükdeprem meydana gelmiştir. Söz konusu depremler Adana, Adıyaman, Diyarbakır, Gaziantep, Hatay, Kahramanmaraş, Kilis, Malatya, Osmaniye ve Şanlıurfa illerimizde ağır yıkımlara neden olmuş, yakın çevredeki bazı illerde de küçük çaplı hasarlara sebebiyet vermiştir. Cumhuriyet tarihinin 1939'daki Erzincan depreminden sonraki en büyük iki afeti aynı gün ardı ardına yaşanmıştır. Asrın felaketinde binlerce vatandaşımız yaşamını kaybetmiş, yüz bini aşkın vatandaşımız yaralanmış, maddi ve manevi zarara uğramıştır.



Afetin hemen ardından gerekleřtirilen arama kurtarma faaliyetleri bařta olmak üzere afet sonrası yapılan alıřmalarda ve faaliyetlerde insan hakları temelli yaklaşımın gzetilmesi gerekmektedir. Ancak, afet ile birlikte oluřan ortam, kadınlar, ocuklar, yařlılar ve engelliler gibi dezavantajlı gruplar bařta olmak üzere tm afetzedelerin insan hakları ihlallerine maruz kalabileceęi kořulları beraberinde getirmekte ve eřiřsizlikleri derinleřtirmektedir.

Trkiye İnsan Hakları ve Eřiřlik Kurumu (TİHEK) depremin yařandığı ilk gnlerden itibaren insani yardım faaliyetlerine katkı saęlamak ve blgede bulunan afetzedelerin insan hakları durumunu izlemek amacıyla blgeye eřitli ziyaretler dzenlemektedir. Sz konusu ziyaretlerde depremzedelerin yerleřtirildięi yerler incelenmekte, insani yardım alıřmalarına katkı saęlanmakta ve yetkililerle grřmeler gerekleřtirilerek deprem sonrası durum hakkında bilgi alınmaktadır.



“Deprem Bölgelerinde İzleme ve İnsani Yardım Ziyaretleri”

Bu çerçevede, Kurumumuz tarafından **“Deprem Bölgelerinde İzleme ve İnsani Yardım Ziyaretleri”** kapsamında deprem bölgesindeki insani yardım süreçlerine katkı sağlanmakta, sahada insan hakları durumuna ilişkin izlemeler gerçekleştirilmekte, sürece ilişkin uluslararası paydaşlar ve akran kurumlarla temaslar kurulmakta ve çeşitli iletişim araçlarıyla haberdar olunan konular hakkında da çalışmalar yürütülmektedir. Kurumumuz, deprem sonrası artan konut ve kira fiyatları, depremzede vatandaşlarımızın çalışma hakkı gibi konularda basın açıklamaları yayımlamış olup süreci özenle takip etmeye ve gerekli çalışmaları gerçekleştirmeye devam etmektedir.



TİHEK'İN DEPREM SONRASI DURUM VE AFET YÖNETİMİNE İLİŞKİN ÇALIŞMALARINA ÖRNEKLER:

DEPREM BÖLGESİNİN İZLENMESİ VE İNSANİ YARDIM ÇALIŞMALARI KAPSAMINDA GERÇEKLEŞTİRİLEN ZİYARETLER

HATAY ZİYARETİ

AFET VE ACİL DURUM YÖNETİMİ (AFAD) BAŞKANLIĞI ZİYARETİ

ANKARA ŞEHİR HASTANESİ ZİYARETİ



CEZA VE TEVKİFEVLERİ GENEL MÜDÜRLÜĞÜ ZİYARETİ



OSMANIYE VE NURDAĞI ZİYARETİ



TÜRKİYE DİYANET VAKFI ETİMESGUT İYİLİK ÇARŞISI ZİYARETİ MERSİN ZİYARETİ



- Vali Yardımcısı Hasan Sarıfakioğlu ile Toplantı
- KYK Kırkkâşık ve Mersin Kız Yurdu Ziyareti
- Mezitli Kur'an Kursları Ziyareti
- Mersin İl Emniyet Müdürlüğü Terörle Mücadele Şube Müdürlüğü
- Söğütler Polis Merkezi Amirliği Nezarethanelerine Ulusal Önleme Mekanizması Ziyareti

KAHRAMANMARAŞ ZİYARETİ



- Kahramanmaraş Kriz Merkezi Ziyareti
- İldeki Görevliler ve Depremzedeler ile Görüşmeler
- Elbistan Kriz Merkezi Ziyareti
- Elbistan Geçici Barınma Merkezlerine Ziyaret



HATAY ZİYARETİ



- İskenderun Kaymakamlığı Hacı Pervin Tosyalı Çocuk Evleri Sitesi Ziyareti
- Hatay Afet Koordinasyon Merkezi Ziyareti
- Kırıkhan Afet Koordinasyon Merkezi Ziyareti

MALATYA ZİYARETİ



- Malatya Kriz Merkezi Ziyareti
- Malatya İl Emniyet Müdürlüğü Asayiş Şube Müdürlüğü Nezarethane Ziyaretleri
- Malatya Beydağı Geçici Barınma Merkezi Ziyareti

ADIYAMAN ZİYARETİ



- Adıyaman Bakım, Rehabilitasyon ve Aile Danışma Merkezi ve Özel Yuvamız Bakım Merkezi
- Pazarcık İlçesine Bağlı Ördekdede Köyü Ziyareti
- Pazarcık Kriz Merkezi Ziyareti
- Pazarcık Atatürk Parkı Çadır Kent Ziyareti
- Adıyaman Gölbaşı Kriz Merkezi Ziyareti
- Gölbaşı Psikososyal Destek Merkezi Ziyareti
- Fransız Sahra Hastanesi Ziyareti

AFYONKARAHİSAR ZİYARETİ



- Afyonkarahisar Valisi ile Toplantı
- KYK'ye Bağlı Öğrenci Yurtları Ziyaretleri
- Mareşal Fevzi Çakmak Kadın Kültür Evleri Ziyareti
- Afyonkarahisar İl Afet ve Acil Durum Müdürlüğü Kriz Merkezi Ziyareti



TÜRKİYE

Ekinö

CK



YE

İzmit

Gaziantep

DEPREME İLİŞKİN BASIN AÇIKLAMALARI

- Charlie Hebdo Dergisinin Türkiye'deki Depremle İlgili Nefret İçerikli Paylaşımı Hakkında Basın Açıklaması
- Ülkemizde Yaşanan Deprem Felaketine İlişkin Basın Açıklaması
- Deprem Felaketi Sonrası Artan Konut Fiyatlarına İlişkin Basın Açıklaması
- Depremzede Vatandaşlarımızın Çalışma Hakına İlişkin Basın Açıklaması

BASINA YANSIYANLAR

- Başkanımız Prof. Dr. Muharrem Kılıç'ın; deprem sonrası artan konut ve kira fiyatları, depremzedelere konut verilmemesi ve depremzedelere iş verilmemesi gibi durumlarda Kurumumuzun idari yaptırım uygulayabileceğine ilişkin açıklamaları basına yansımıştır.
- TRT Haber'de canlı olarak yayınlanan programa katılan Başkanımız Prof. Dr. Muharrem Kılıç, deprem felaketinin ardından yaşanan insan hakları ihlallerine ilişkin açıklamalarda bulunmuş ve TİHEK'in bu süreçteki rolünden bahsetmiştir.

ÖNÜMÜZDEKİ SÜREÇTE TİHEK, AŞAĞIDAKİ HUSUSLAR KAPSAMINDA ÇALIŞMALARINA DEVAM EDECEKTİR:

- Barınma, sağlık ve eğitim hakkı başta olmak üzere tüm insan haklarının gözetilmesi ve sürecin hiçbir aşamasında ayrımcılık yapılmaması amacıyla izleme faaliyetlerinin sürdürülmesi,
- Afet durumunda insan hakları başta olmak üzere afetlere ilişkin bilgilendirici ve farkındalık artırıcı faaliyetlerin gerçekleştirilmesi,
- Afetzedelerin hak arama mekanizmalarına erişimi başta olmak üzere afete ilişkin konularda bilgilendirilmesi,

- Karar alıcılar tarafından oluşturulacak politika belgelerinin insan haklarını temel alması ve bu konuda yetkili mercilere tavsiyelerde bulunulması,
- İşkence ve kötü muamele olaylarının izlenmesi ve konuya ilişkin gerekli tedbirlerin alınması,
- Hükümet, sivil toplum kuruluşları ve uluslararası insan hakları kuruluşları ile iş birliği yapılması.

DEPREM SONRASI DURUM VE AFET YÖNETİMİNE İLİŞKİN İNSAN HAKLARI İZLEME KONTROL LİSTESİ¹

1. Çocuk Hakları

- Çocukların sağlık ve gıdaya erişim durumu
- Depremi çocuklar üzerindeki psikolojik etkileri
- İnsan ticareti riski altında olan çocuklar
- Engelli çocukların durumu
- Depremden etkilenen bölgelerde çocuk işçiliğine dair durum
- Refakatsiz çocuklar



1 Bu bölüm, Nepal İnsan Hakları Komisyonu'nun (*Nepal Human Rights Commission*) tecrübe paylaşımında bulunmak amacıyla Kurumumuza göndermiş olduğu "Human Right Mobile Camp" broşürü referans alınarak hazırlanmıştır. Ayrıca bkz., <https://www.asiapacificforum.net/resources/human-rights-monitoring-checklist-nepal/>

2. Eğitim Hakkı

- Bireylerin eğitim hakkının gerçekleştirilmesine ilişkin durum
- Okullarda eğitim-öğretim faaliyetlerine ilişkin durum
- Okulların fiziksel durumu
- Eğitim materyallerinin hasarına ilişkin durum
- Okullarda psikososyal destek sağlanma durumu
- Okullarda yemek dağıtımı ve tüketimine ilişkin durum
- Mevcut eğitim-öğretim dönemi için gerekli olan materyallerin sağlanma durumu



3. Kadın Hakları

- Deprem nedeniyle kadınların maruz kaldığı ruhsal travma
- Deprem sonrası kadınların artan iş yüküne ilişkin durum
- Depremi hamile kadınlar ile doğum sürecindeki kadınlar üzerinde bıraktığı etkiler
- Doğum sürecinde olan ve yeni doğum yapmış olan kadınlara özel dikkat gösterilme durumu
- Kadınların insani yardımlara ve hizmetlere erişimi
- Kadınların bölgesel ve ulusal düzeyde karar alma süreçlerine katılımı
- Kadınların cinsel şiddet dâhil olmak üzere kötü muamele ve şiddete uğrayıp uğramadığı
- İnsan ticareti riski altında bulunan kadınların durumu
- Kadına yönelik şiddete ilişkin şikâyet birimlerinin oluşturulma durumu



4. Yaşlı Hakları

- Depremi yaşlı kişilerin günlük yaşamına etkileri
- Geçici barınma alanlarında yaşayan yaşlı kişilerin karşılaştığı sıkıntılar
- Yaşlı kişilere baston ve gözlük gibi koruma araçlarının tedarik edilme durumu
- Deprem zamanında aile üyelerinden uygun desteğin sağlanıp sağlanmadığı
- Yaşlı kişilerin arama, kurtarma, tedavi ve yardım gibi hizmetlerden yararlanma durumu
- Gerekli ilaçların temini ve devamlılığı
- Yaşlı kişilerin emekli maaşlarının zamanında yatırılması
- Yaşlı dostu güvenlik önlemlerinin alınma durumu



5. Engelli Hakları

- Depremi engelli kişiler üzerinde bıraktığı etkiler
- Afet sırasında engelli kişilerin güvenli bölgelere kolayca ulaştırılması
- Afet sürecinde engelli kişilere gerekli bakımın sağlanma durumu
- Arama kurtarma, tedavi ve yardım çalışmalarında engelli kişilerin öncelik hâline getirilmesi
- Engelli kişilerin korunması için gerekli düzenlemelerin yapılması
- Görme, duyma ve zihinsel engelli gibi bilgiye erişim konusunda risk altında olan engelli kişilerin bilgiye erişim durumu
- Geçici barınma alanlarında engellilere uygun tuvalet bulunmamasından ötürü yaşanan sıkıntılar
- Engelli kişilere psikososyal desteğin sağlanması



6. Ayrımcılık Yaşığı

- Bölgedeki dezavantajlı grupların yardımlara kolayca ulaşma durumu
- Mülteciler başta olmak üzere dezavantajlı grupların diğer kişilerle birlikte aynı barınma alanlarında yaşarken ayrımcılığa uğrayıp uğramadığı
- Arama kurtarma ve yardım dağıtımı konusunda ayrımcılık yapıp yapılmadığı
- Ayrımcılık gözetmeksizin tüm topluluklara gıda, barınma, eğitim ve sağlık gibi hizmetlere erişimin sağlanması
- Kişilerin ırk, din veya başka herhangi bir nedenle ayrımcılığa uğrayıp uğramadığı
- Nefret söylemine ve nefret suçuna ilişkin durum



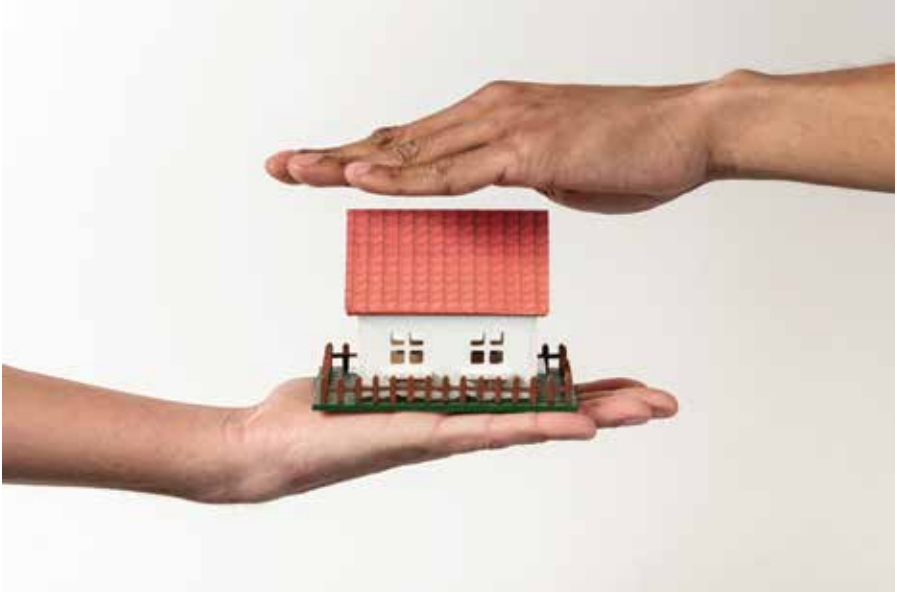
7. Gıda Hakkı

- Yardım hizmeti dâhilinde yemek sağlanması
- İçme suyuna erişimin sağlanması
- İçme suyunun tüketimine ilişkin durum
- Yardım malzemeleri de dâhil olmak üzere sağlanan yemeklerin ve içme suyunun kalitesi
- Fiyat artışı ve karaborsa durumu
- Depremin tarımsal ürünler üzerindeki etkisi



8. Konut ve Barınma Hakkı

- Geçici ve kalıcı barınak durumu
- Geçici barınaklar için branda ve çinko levha gibi malzemelerin temin edilme durumu
- Geçici barınma alanlarının toprak kayması gibi risk altındaki hassas bölgelere yapılaşma durumu
- Kısmen hasarlı olan yapıların yetkililer tarafından incelenmesi
- Altyapının yeniden inşa edilmesi için gerekli fonun ayrılması
- Evlerin yeniden inşa edilmesi bağlamında risk durumu
- Yeniden inşa çalışmaları kapsamında arazinin uygunluk durumu



9. Temizlik ve Hijyen

- Hayvan ölümleri için gerekli çalışmaların yapılaşma durumu
- Salgın hastalıkların ortaya çıkması ihtimaline karşı hazırlık durumu
- Geçici barınma alanlarının temizlik ve çevre düzenlemeleri
- Yaralıların ücretsiz tedaviye erişimi
- Coğrafi olarak uzak yerlerde yaşayan kişilerin sağlık hizmetine erişimi



10. Sosyal Güvenlik Hakkı

- Depremin istihdam, meslek ve iş dünyası üzerinde bıraktığı etkiler
- Afetzedeler tarafından yaşanan ruhsal travmalar ve stres
- Ölen kişilerin yakınlarının defin işlemleri için gerekli desteği alma durumu
- Yaşlı kişiler ve dul kadınların sosyal güvenlik kapsamında maaşlarının yatırılması
- Yardım malzemelerine eşit erişim
- Depremzedelerin temel ihtiyaçları



11. Şeffaflık, Hesap Verebilirlik ve İyi Yönetişim

- Afet yönetim süreçlerine afetzedelerin katılımı
- Afet yönetiminde görevlendirileceklerin kapsayıcı biçimde belirlenmesi
- Afet yönetim faaliyetlerinin adil biçimde gerçekleştirilmesi
- Yardımların kötüye kullanılması da dâhil olmak üzere ulusal ve uluslararası sivil toplum örgütlerinin şeffaf biçimde faaliyetlerini yürütmesi
- Afet yönetim planı doğrultusunda yapılan çalışmaların etkililik ve şeffaflık açısından incelenmesi
- Afet yönetim faaliyetleri kapsamında adaletsizliğe uğradığını iddia eden kişiler için uygun bir şikâyet mekanizmasının kurulması
- Afet yönetim planı oluşturma, uygulama ve izleme süreçlerine afetzedelerin de katılımı



12. Afet Yönetim Faaliyetleri

- Arama kurtarma, yardım ve yeniden inşa faaliyetlerinin etkililiği
- Deprem sonrası oluşan enkaz ve molozların kaldırılması için gerekli çalışmaların yapılması
- Afet yönetim faaliyetlerinde kamu kurumlarının iş birliği içerisinde koordinasyonlu çalışması
- Yeterli sayıda personelin sağlanma durumu
- Afet yönetim faaliyetleri için kaynakların ve malzemelerin mevcudiyeti
- İhtiyaç kadar konut inşa edilmesi



13. Politikalar ve Planlar

- Politika ve afet planlarının uygulanma durumu
- Potansiyel afetlere karşı gerekli hazırlıkların yapılması
- Planlar ile yeniden yapım ve inşa çalışmalarının insan hakları temelli olması
- Coğrafi olarak uzak yerlerde oturan kişiler için özel planların hazırlanması



Ayrımcılık Yasağı Nedir?

?

6701 sayılı Kanun kapsamında ayrımcılık yasağı; hukuken tanınmış hak ve hürriyetlerden yararlanmada cinsiyet, ırk, renk, dil, din, inanç, mezhep, felsefi ve siyasi görüş, etnik köken, servet, doğum, medeni hâl, sağlık durumu, engellilik, yaş temellerine dayalı olarak kişilere farklı muamele edilmesinin veya kişilerin dezavantajlı konuma sokulmasının yasak olmasıdır.

Ayrımcılık Yasağı Hangi Alanları Kapsamaktadır?

?

- Eğitim ve öğretim, yargı, kolluk, sağlık, ulaşım, iletişim, sosyal güvenlik, sosyal hizmetler, sosyal yardım, spor, konaklama, kültür, turizm ve benzeri hizmetler,
- Taşınır ve taşınmazların edinilmesi veya kiralanması ya da bunlar hakkında bilgi alınması,
- Dernek, vakıf, sendika, siyasi parti ve meslek örgütlerine üye olma, organlarına seçilme, üyelik imkânlarından yararlanma, üyeliğin sonlandırılması ve bunların faaliyetlerine katılma ve yararlanma,
- İstihdam ve serbest meslek.

Afet sonrası yapılan yardımlar ve sağlanan hizmetler konusunda ayrımcılığa uğradığını iddia eden afetzedeler TİHEK'e başvuruda bulunabilirler. Ayrıca TİHEK, süreç içerisindeki insan hakları durumunu titizlikle incelemekte olup gerekli gördüğü hâllerde resen inceleme yetkisini kullanabilecektir.

Kurumumuza ayrımcılık yasağı ihlalden zarar gördüğü iddiasında bulunan her gerçek ve tüzel kişi başvuru yapabilmektedir. Yabancı ülke vatandaşları ile tüzel kişiliğe ait haklarının ihlal edildiği iddiasıyla tüzel kişiler de başvuru yapabilmektedir.

Kuruma yapılan başvurulardan herhangi bir ücret alınmamaktadır.

Kurumumuz tarafından ayrımcılığın önlenmesi görevi kapsamında 6701 sayılı Kanun'da sayılan şartlara uygun olarak ayrımcılık yasağının ihlali iddiası ile yapılan başvurular değerlendirilip bu başvurular hakkında karar verilmektedir. Yapılan değerlendirme sonucu ayrımcılık yasağının ihlal edildiğinin tespiti hâlinde 2023 yılı için belirlenen yeniden değerlendirme oranlarına göre alt sınırı 5.958,00 TL, üst sınırı ise 89.571,00 TL olacak şekilde ayrımcılık yasağını ihlal eden kamu kurum ve kuruluşları, kamu kurumu niteliğindeki meslek kuruluşları, gerçek kişiler ve özel hukuk tüzel kişileri hakkında idari para cezası verilmektedir.

Ulusal Önleme Mekanizması (UÖM) Nedir?

?

UÖM, Birleşmiş Milletler İşkence ve Diğer Zalimane, İnsanlık Dışı veya Aşağılayıcı Muamele veya Cezaya Karşı Sözleşmeye Ek İhtiyari Protokol (OPCAT) hükümleri çerçevesinde işkenceyi ve kötü muameleyi önlemek üzere kişilerin özgürlüklerinden yoksun bırakıldıkları yerleri düzenli olarak ziyaret etmek üzere oluşturulan sistemi ifade etmektedir. 2016 yılında 6701 sayılı Kanun ile TİHEK, UÖM olarak belirlenmiştir.

Doğal afetlerde en dezavantajlı durumda olan gruplardan biri de özgürlüğünden yoksun bırakılanlardır. Herhangi bir doğal afet yaşandığında özgürlüğünden yoksun bırakılanların can güvenliklerinin sağlanması birincil kaygı olmakla birlikte, bu kişilerin afetin etkilerinin sürdüğü dönemde temiz içme suyu, gıda ve sağlık hizmetlerine erişim gibi temel insani ihtiyaçlarının da giderilmesi önem arz etmektedir. Bu kapsamda, afet dönemlerinde özgürlüğünden yoksun bırakılanlara insan hakları temelli yaklaşımın gereği olarak sahip olmaları gereken temel güvencelerin sağlanıp sağlanmadığı, UÖM'lerin izleme görevlerinin bir parçasını oluşturmaktadır.

Özgürlükten Yoksun Bırakma Nedir?

?

Özgürlükten yoksun bırakma, bir kişinin herhangi bir adli, idari veya diğer makamın emri üzerine, kendi iradesiyle ayrılmasına izin verilmeyen kamusal veya özel gözaltı yerlerinde tutulması, hapsedilmesi veya yerleştirilmesi anlamına gelmektedir.

Kişilerin Özgürlüklerinden Yoksun Bırakıldıkları Yerler Nereledir?

?

Cezaevleri, nezarethaneler, akıl ve ruh sağlığı hastaneleri, geri gönderme merkezleri, havalimanlarının transit geçiş alanları, ring araçları ve adliyelerin mahpuslara ayrılan bekleme yerleridir. Ancak kişilerin özgürlüklerinden yoksun bırakıldıkları yerler yukarıda sayılanlarla sınırlı değildir. OPCAT'in tanımına uygun düşen her yer alıkonulma yeri olarak değerlendirilerek ziyaret edilebilir.

UÖM'ler yalnızca özgürlüklerinden yoksun bırakılan kişilerin tutulduğu yerleri değil, özel ihtiyaçları olan ve hassas durumdaki kişilerin koruma altına alındığı yerleri de ziyaret edebilir. Bu yerler genel olarak; engelli bakım merkezleri, huzurevleri ve yaşlı bakım ve rehabilitasyon merkezleri, çocuk evleri ve çocuk destek merkezleri, geçici barınma merkezleridir.

KURUMUMUZA BAŞVURU USULLERİ VE YOLLARI

Başvurular, aşağıda sayılan yollardan biri izlenerek Kurumumuza ulaştırılabilmektedir:

- Kurumumuza gelinerek **başvuru dilekçe** ve **eklerinin elden verilmesi suretiyle**,
- Kurum adresine **posta gönderilmesi** yoluyla,
 - Adres: Kocatepe Mah. Yüksel Caddesi No: 23 06420, Kızılay, Çankaya/ ANKARA
- Kurumumuzun internet sayfasındaki **Online Başvuru** bağlantısı aracılığıyla,
 - <https://ebasvuru.tihек.gov.tr/Giris.aspx>
- **e-Devlet sistemi** üzerinden kimlik doğrulama yapılarak doldurulacak form yoluyla,
 - <https://www.turkiye.gov.tr/turkiye-insan-haklari-ve-esitlik-kurumu-e-basvuru-sayfasi-5890>
- **Elektronik posta** yoluyla,
 - E-posta: oninceleme@tihек.gov.tr
- **Telefon yoluyla** (7/24)²
 - 0312 422 7800
- **Faks yoluyla**,
 - 0312 422 78 99
- Kurumumuza illerde valilikler veya ilçelerde kaymakamlıklar aracılığıyla da başvuru yapılabilmektedir. Valilik veya kaymakamlıklar, başvuruyu kayıt altına aldıktan sonra doğrudan Kurumumuza göndermektedir.
- Başvuru, Kurumumuzun internet sitesinde yayımlanan **“Gerçek Kişiler İçin Başvuru Formu veya Tüzel Kişiler İçin Başvuru Formu”** doldurulmak suretiyle yapılabilmektedir.
- Elektronik posta veya faks yoluyla yapılan başvurulara ait dilekçe asılları, on beş gün içinde Kurumumuza gönderilmelidir. Aksi hâlde yapılan başvuru geçerli sayılmayacaktır.

2 Kurumumuza başvurmak, bilgi almak veya talepte bulunmak isteyen depremzedeler için 7/24 danışmanlık hizmeti sunulmakta ve depremzedelerin talepleri kayıt altına alınmaktadır.

AFET BÖLGESİ İÇİN İRTİBAT KURULABİLECEK NUMARALAR

ALO 144: Aile ve Sosyal Hizmetler Bakanlığı Sosyal Hizmet Hattı

Deprem bölgelerine aynı yardımda bulunabilmek için ALO 144 hattını kullanabilirsiniz.

Afet bölgelerinde aile ve yakınlarına ulaşamayan çocuklar için Aile ve Sosyal Hizmetleri Bakanlığı çağrı merkezi numaraları

0501 730 10 50
0501 730 10 51
0501 730 10 52
0501 730 10 53
0501 730 10 54
0501 730 10 55
0501 730 10 56
0501 730 10 57
0501 730 10 58
0501 730 10 59
0501 730 10 60

ALO 183

Deprem bölgesindeki refakatçisi olmayan çocuklar için Aile ve Sosyal Hizmetler Bakanlığına ait Alo 183 hattına başvurabilirsiniz.

112 ACİL ÇAĞRI

İçişleri Bakanlığınca, acil durumlarda 110 Yangın İhbar, 112 Sıhhi İmdat, 155 Polis İmdat, 156 Jandarma İmdat, 122 Alo AFAD, 177 Orman Yangın İhbar ve 158 Sahil Güvenlik numaraları tek çatı altında 112'de birleştirmişti. Acil durumlar için 112 Acil Çağrı Merkezi hattını kullanabilirsiniz.

YİMER 157

Yabancıların soru ve sorunları için başvuracakları adres Göç İdaresi Başkanlığınca yürütülen YİMER 157'dir.

ALO 168

Kızılay Bağış ve Danışma Hattı

ALO 182

Sağlık Bakanlığına ait Alo182 Randevu hattından istediğiniz hekime randevu alabilirsiniz.

ALO 150

CİMER'e yapılacak başvurular ALO 150 üzerinden de yapılabilir.

SABİM ALO 184

Yaralanan yakınlarının nerede olduğunu öğrenmek isteyen kişiler 184 iletişim hattını veya birinci derece yakınları için e-nabız sistemini kullanabilirler.

ALO 199 Vatandaş Etkileşim Merkezi

Nüfus ve Vatandaşlık İşleri Genel Müdürlüğüne sunulan hizmetlere ilişkin danışma hattıdır.

Deprem Bölgesinde Bulunan İllerin AFAD İrtibat Bilgileri

Adana İl Afet ve Acil Durum Müdürlüğü

Telefon 0 322 227 28 54 / 0 322 227 28 55

Adıyaman Provincial Disaster and Emergency Directorate

Telefon 0 416 216 12 34- 12 31

Diyarbakır İl Afet ve Acil Durum Müdürlüğü

Telefon 0 412 326 11 56

Gaziantep İl Afet ve Acil Durum Müdürlüğü

Telefon 0 342 336 26 92

Hatay İl Afet ve Acil Durum Müdürlüğü

Telefon 0 326 233 54 15-16-17

Kahramanmaraş İl Afet ve Acil Durum Müdürlüğü

Telefon 0 344 224 14 14- 0 344 223 75 79

Kilis İl Afet ve Acil Durum Müdürlüğü

Telefon 0 348 813 44 78

Malatya İl Afet ve Acil Durum Müdürlüğü

Telefon 0 422 212 84 32

Osmaniye İl Afet ve Acil Durum Müdürlüğü

Telefon 0 328 826 20 01

Şanlıurfa İl Afet ve Acil Durum Müdürlüğü

Telefon 0 414 313 72 90 / 0 414 314 08 52

TÜRKİYE'DE DEPREM³



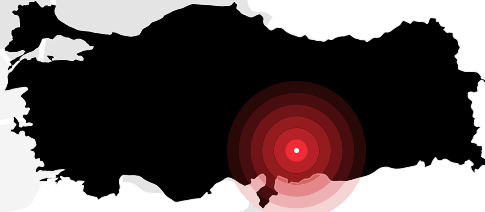
7.7 ve 7.6 BÜYÜKLÜĞÜNDE DEPREMLER

6 Şubat 2023 tarihinde Kahramanmaraş ili Pazarcık ilçesi merkezli 7.7 ve Elbistan ilçesi merkezli 7.6 büyüklüğünde iki büyük deprem meydana gelmiştir.

³ 6 Şubat 2023 tarihli resmi verilerdir.

11 İL

DEPREMDEN ETKİLENDİ



46.104

KİŞİ YAŞAMINI YİTİRDİ



115.000

KİŞİ YARALANDI



10 İL'DE

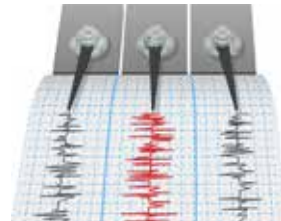
13.5
MİLYON

KİŞİ DEPREMDEN ETKİLENDİ



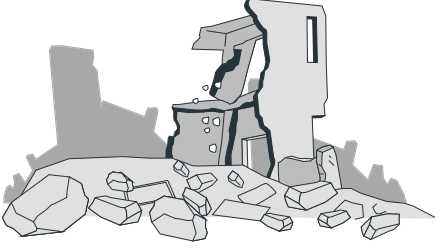
13.072

ARTÇI DEPREM YAŞANDI



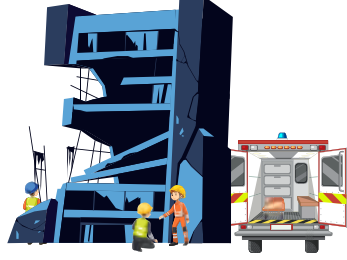
[28.300]

TOPLAM ENKAZ SAYISI



[26.032]

ENKAZ ARAMA KURTARMA
ÇALIŞMASI YAPILDI



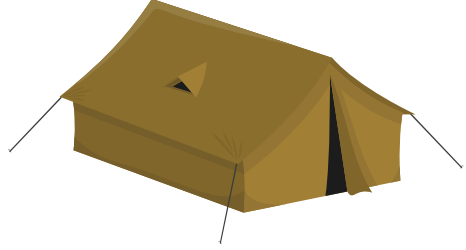
[214.000]

YIKILAN, AĞIR HASARLI HÂLE GELEN
VEYA ACİLEN YIKILMASI GEREKEN
BİNA SAYISI



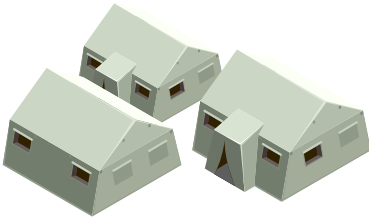
[360.167]

ÇADIR KURULDU



[332]

ADET
ÇADIR KENT KURULDU

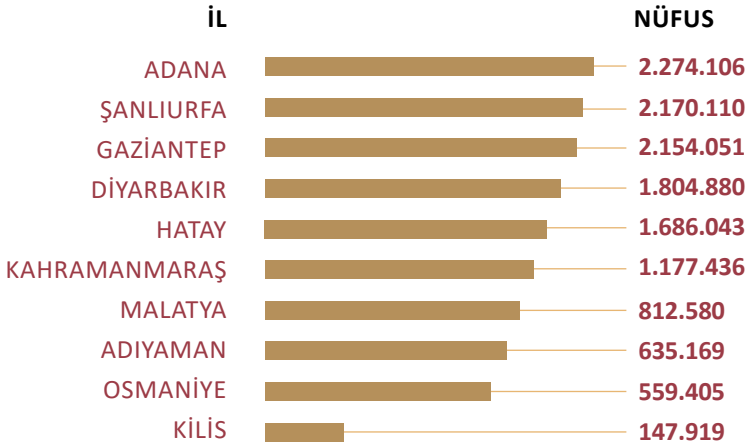


[15]

TİHEK TARAFINDAN
GERÇEKLEŞTİRİLEN İZLEME VE
İNSANİ YARDIM ZİYARETLERİ



DEPREMDEN EN ÇOK ETKİLENEN 10 İLİN NÜFUSU









TÜRKİYE İNSAN HAKLARI VE EŞİTLİK KURUMU

Adres: Mithatpaşa Cad. No: 52 | 06420 Kızılay-ANKARA

Telefon: 0312 422 78 00

Faks: 0312 422 78 99

E-Posta: baskanlik@tihek.gov.tr

www.tihek.gov.tr