



ENGELLİ VE YAŞLI İSTATİSTİK BÜLTENİ

Ağustos - 2021



Engelli ve Yaşlı Hizmetleri
Genel Müdürlüğü - 2021

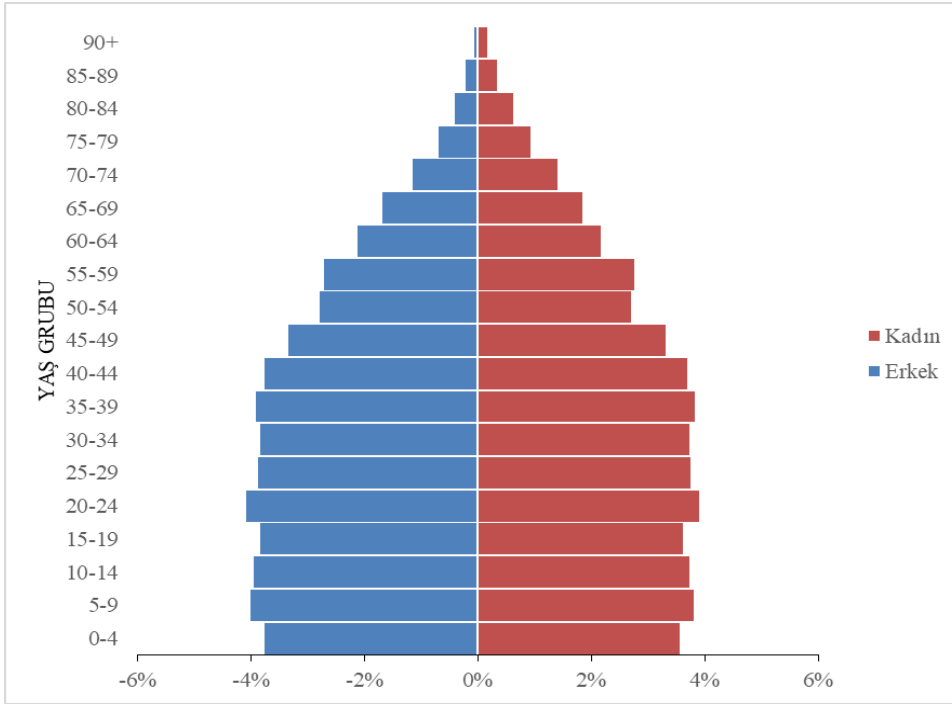
İÇİNDEKİLER

| | |
|---|----|
| ADRESE DAYALI NÜFUS KAYIT SİSTEMİ SONUÇLARI | 3 |
| ENGELLİ NÜFUS | 4 |
| 1. Nüfus ve Konut Araştırmasında Engelli Nüfus..... | 4 |
| 2. Türkiye Sağlık Araştırması | 9 |
| 3. Türkiye Sağlık Araştırması | 13 |
| 4. Ulusal Engelli Veri Sistemi..... | 15 |
| 5. İstihdam | 18 |
| 5.1. İşgücüne Katılım Oranı..... | 18 |
| 5.2. İşçi Kadrosunda İstihdam | 19 |
| 5.3. Memur Kadrosunda İstihdam..... | 26 |
| 5.4. Ağır Engelli Çocuğu Bulunan Kadın Sigortalılar | 31 |
| 6. Eğitim..... | 33 |
| 6.1. Örgün Eğitim | 33 |
| 6.2. Taşımali Eğitim..... | 35 |
| 6.3. Yaygın Eğitim | 37 |
| 7. Sosyal Yardımlar..... | 40 |
| 7.1. 2022 Sayılı Kanun Kapsamında Maaş Alan Engelli Bireyler | 40 |
| 7.2. Evde Bakım Yardımı | 42 |
| 8. Bakım Hizmeti | 43 |
| 8.1. Kuruluşlarda Bakım Hizmeti | 43 |
| 8.2. Özel Bakım Merkezleri..... | 47 |
| 9. Ücretsiz Seyahat Kapsamında Yapılan Gelir Desteği Ödemeleri..... | 49 |
| 10. Erişilebilirlik..... | 51 |
| 10.1. Erişilebilirlik İzleme ve Denetleme Komisyonları Tarafından Yapılan Denetim Faaliyetlerine İlişkin Bilgiler | 51 |

| | |
|--|----|
| 10.2.Erişilebilirlik İzleme ve Denetleme Komisyonları Denetimi Sonucu Valiliklerce Verilen Erişilebilirlik Belgesi Bilgileri | 52 |
| 11. Gelir Vergisi İndirimi..... | 53 |
| 12. Yaşlı Bakım Hizmetleri..... | 55 |
| 13. 2022 Sayılı Kanun Kapsamında Maaş Alan Yaşlı Bireyler | 59 |
| 14. YAŞLI NÜFUS | 60 |
| 14.1.Seçilmiş Ükelere Göre Yaşlı Nüfus | 60 |
| 14.2. Türkiye’de Yaşlı Nüfus | 65 |

ADRESE DAYALI NÜFUS KAYIT SİSTEMİ SONUÇLARI

Adrese Dayalı Nüfus Kayıt Sistemi'nden elde edilen bilgilere göre Türkiye nüfusu 31 Aralık 2020 tarihi itibarıyla 83 milyon 614 bin 362'dir. Erkek nüfus 41 milyon 915 bin 985 iken, kadın nüfus 41 milyon 698 bin 377'dir. Buna göre toplam nüfusun %50,1'ini erkekler, %49,9'unu ise kadınlar oluşturmaktadır. Türkiye'nin yıllık nüfus artış hızı 2019 yılında binde 13,9 iken, 2020 yılında binde 5,5 olmuştur. Ülkemizde 2019 yılında 32,4 olan ortanca yaş, 2020 yılında önceki yıla göre artış göstererek 32,7 olmuştur. Ortanca yaş erkeklerde 32,1 iken, kadınlarda 33,4 olarak gerçekleşmiştir. Ortanca yaşın illere ve cinsiyet dağılımına göre incelendiğinde en yüksek olduğu iller sırasıyla erkeklerde; 40,2 ile Sinop, 39,4 ile Giresun ve 39,3 ile Balıkesir iken; kadınlarda; 42,7 ile Sinop, 42,1 ile Kastamonu ve 41,9 Balıkesir'dir. Ortanca yaşın illere ve cinsiyet dağılımına göre incelendiğinde en düşük olduğu iller ise sırasıyla erkeklerde; 20,0 ile Şanlıurfa, 21,4 ile Şırnak ve 22,3 ile Siirt iken; kadınlarda; 20,9 ile Şanlıurfa ve Şırnak ile 22,0 ile Ağrı'dır.



Şekil 1.1. Nüfus piramidi, 2020

2020 yılında çalışma çağı olarak adlandırılan 15-64 yaş grubunda bulunan nüfusun oranı %67,7; çocuk yaş grubu olarak tanımlanan 0-14 yaş grubundaki nüfusun oranı %22,8; 65 ve daha yukarı yaştaki nüfusun oranı ise %9,5 olarak gerçekleşmiştir.

Kaynak: Türkiye İstatistik Kurumu, <http://www.tuik.gov.tr/PreHaberBultenleri.do?id=33705>

ENGELLİ NÜFUS

1. Nüfus ve Konut Araştırmasında Engelli Nüfus

Birleşmiş Milletler, nüfus konusunda ülkelerarası karşılaştırılabilir istatistikler elde edilmesi amacıyla sonu 0 ile biten yıllara yakın yıllarda ülkelerin “nüfus ve konut sayımı” yapmalarını önermektedir. Bu kapsamda Türkiye İstatistik Kurumu (TÜİK) tarafından, Avrupa Birliği üye ülkeleri ile eş zamanlı olarak idari kayıtlara dayalı geniş kapsamlı bir örneklem araştırması şeklinde planlanan Nüfus ve Konut Araştırması 2011 yılında gerçekleştirilmiştir.

Türkiye genelinde engelli bireylerin il bazında dağılımını tahmin eden son araştırma "2011 Nüfus ve Konut Araştırması" dır. Araştırma; Adrese Dayalı Nüfus Kayıt sistemi (ADNKS)'den elde edilemeyen verileri il düzeyinde sağlamak amacıyla 3 Ekim-31 Aralık 2011 tarihleri arasında, örnekleme yöntemiyle seçilmiş sayım bölgelerindeki yaklaşık 2,2 milyon haneyle ve tam sayım yöntemiyle kurumsal yerlerde bulunan tüm kişilerle yapılmıştır. 2011 yılında TÜİK tarafından gerçekleştirilen Nüfus ve Konut Araştırmasıyla Türkiye genelinde hanehalklarının yaklaşık %13'ünden bilgi derlenmiştir. **Yaklaşık 9 milyon birey ile yüz yüze görüşme gerçekleştirilmiştir. Araştırma 2013 yılı Temmuz ayında yayımlanmıştır.**

Dünyada değişen engellilik tanımı ve sınıflandırma sistemlerine bağlı olarak Türkiye'de de engellilerin profiline ilişkin veri toplama kriterleri dönüşüm göstermektedir. Engelliliğe ilişkin sorular, bu alanla ilgili Birleşmiş Milletler bünyesinde çalışan ve sayımlar ile araştırmalar için engellilik soru seti geliştiren “Washington Grup” önerileri temel alınarak Engelli ve Yaşlı Hizmetleri Genel Müdürlüğü tarafından hazırlanmıştır. Söz konusu soru seti aynı zamanda Dünya Sağlık Örgütü tarafından geliştirilen İşlevsellik, Engellilik ve Sağlığın Uluslararası Sınıflandırılması (ICF) ile de uyumlu bir şekilde geliştirilmiştir.

Engellilik tanımı ve sınıflandırmasındaki yeni yaklaşımla beraber Nüfus ve Konut Araştırmasında engellilik; tıbbi yaklaşımdan (organ kaybı, işlev bozuklukları) ziyade fonksiyonlardaki sınırlılıklara odaklanmaktadır. Araştırmada engellilik; görme, duyma, konuşma, yaşlılarına göre öğrenme/basit dört işlem yapma, hatırlama/dikkatini toplama alanlarıyla hareket gücü (yürüme, taşıma, tutma ve merdiven inip çıkma) alanlarında tanımlanmıştır. Araştırma kapsamında bu alanlardan en az birinde çok zorlandığını veya hiç yapamadığını belirten kişiler en az bir engeli olan nüfus kapsamına alınmıştır.

Nüfus ve Konut Araştırmasında bireylere 6 farklı engellilik durumuna ilişkin aşağıdaki sorular yöneltilmiştir:

1. Görmede zorluk çekiyor musunuz? (Gözlük veya lens kullanıyor olsanız dahi)
2. Duymada zorluk çekiyor musunuz? (İşitme cihazı/implant kullanıyor olsanız dahi)
3. Konuşmada (konuşma bozukluğu, tutukluk, kekemelik gibi nedenlerden dolayı) zorluk çekiyor musunuz?
4. Yürümede, merdiven çıkmada veya inmede zorluk çekiyor musunuz?
5. Birşeyler taşımada veya tutmada zorluk çekiyor musunuz?
6. Yaşıtlarınıza göre öğrenmede, basit dört işlem yapmada, hatırlama veya dikkatinizi toplamada zorluk çekiyor musunuz?

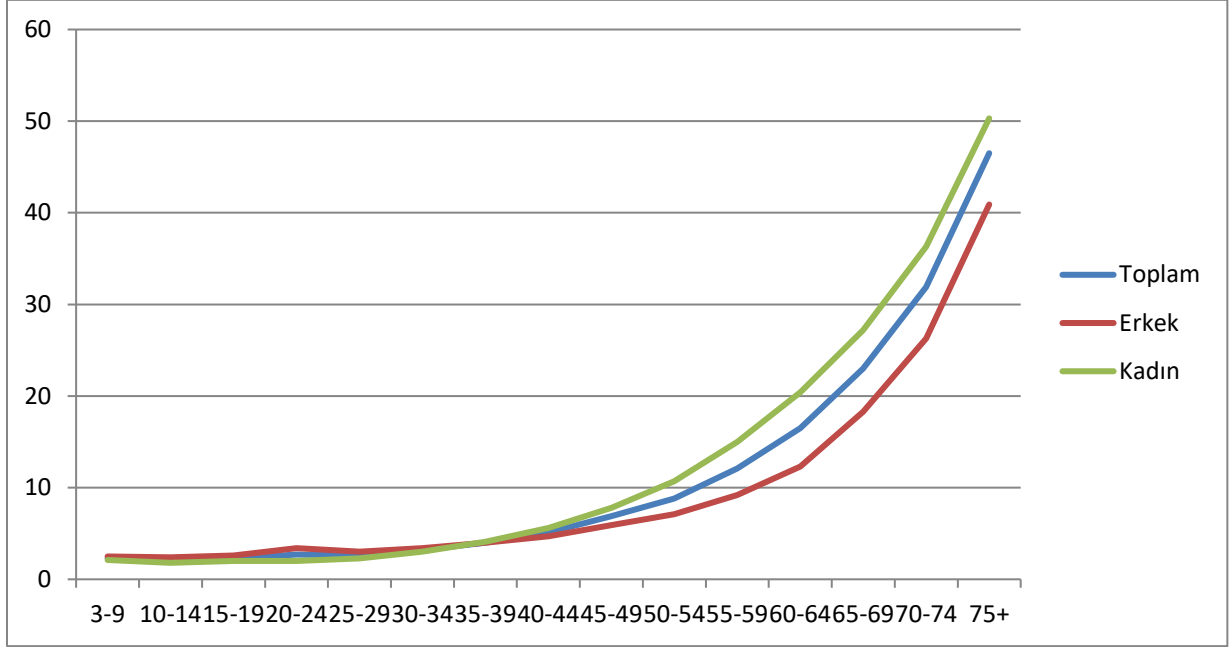
Araştırma sonuçlarına göre engelli bireylerin yaş ve cinsiyete göre dağılımı aşağıdaki tabloda yer almaktadır.

Tablo 1.1. Genel nüfus içinde yaş grubu ve cinsiyete göre en az bir engeli olan nüfus⁽¹⁾, 2011

| Engelli Birey | Nüfus Oranı (%) | Erkek (%) | Kadın (%) |
|-------------------------|-----------------|------------|------------|
| Tüm yaş grupları | 6,9 | 5,9 | 7,9 |
| 3-9 | 2,3 | 2,5 | 2,1 |
| 10-14 | 2,1 | 2,4 | 1,8 |
| 15-19 | 2,3 | 2,6 | 2,0 |
| 20-24 | 2,7 | 3,4 | 2,0 |
| 25-29 | 2,6 | 3,0 | 2,3 |
| 30-34 | 3,2 | 3,4 | 3,0 |
| 35-39 | 4,0 | 4,0 | 4,1 |
| 40-44 | 5,1 | 4,7 | 5,6 |
| 45-49 | 6,9 | 5,9 | 7,8 |
| 50-54 | 8,8 | 7,1 | 10,7 |
| 55-59 | 12,1 | 9,2 | 15,0 |
| 60-64 | 16,5 | 12,3 | 20,4 |
| 65-69 | 23,0 | 18,3 | 27,2 |
| 70-74 | 31,9 | 26,3 | 36,3 |
| 75+ | 46,5 | 40,9 | 50,3 |

(1) “En az bir engeli olan nüfus” engellilikle ilgili en az bir işlevi (fonksiyonu) yerine getirmede çok zorlandığını veya hiç yapamadığını belirten 3 ve daha yukarı yaştaki nüfustur.

Nüfus ve Konut Araştırması sonuçlarına göre, en az bir engeli olan (3 ve daha yukarı yaş) nüfusun oranı %6,9 (4.876.000 kişi)'dur. Erkeklerde %5,9 olan bu oran kadınlarda %7,9'dur. Yaş grubu arttıkça en az bir engeli olan nüfus oranının artma eğiliminde olduğu görülmektedir. 35-39 yaş grubundan itibaren en az bir engeli olan kadınların oranı erkeklerden yüksektir.



Şekil 1.1. Yaş grubu ve cinsiyete göre en az bir engeli olan nüfus oranı

Tablo 1.2. Genel nüfus içinde engel grubuna göre engelli nüfus⁽¹⁾, 2011

| Engel Grubu | Toplam Nüfus Oranı (%) | Erkek (%) | Kadın (%) | Toplam (Kişi sayısı) | Erkek (Kişi sayısı) | Kadın (Kişi sayısı) |
|--|-------------------------------|------------------|------------------|-----------------------------|----------------------------|----------------------------|
| Görmede zorluk yaşayanlar ⁽²⁾ | 1,4 | 1,3 | 1,5 | 1.039.000 | 478.000 | 561.000 |
| İşitmede zorluk yaşayanlar ⁽³⁾ | 1,1 | 1,1 | 1,2 | 836.000 | 406.000 | 429.000 |
| Konuşmada zorluk | 0,7 | 0,8 | 0,6 | 507.000 | 278.000 | 229.000 |
| Yürümede, merdiven çıkmada / inmede zorluk | 3,3 | 2,4 | 4,1 | 2.313.000 | 861.000 | 1.452.000 |
| Bir şeyler taşımada / tutmada zorluk yaşayanlar ⁽⁴⁾ | 4,1 | 3,2 | 5,1 | 2.923.000 | 1.136.000 | 1.787.000 |
| Yaşlılarına göre öğrenmede / basit dört işlem yapmada / hatırlamada dikkatini toplamada zorluk yaşayanlar ⁽⁴⁾ | 2,0 | 1,6 | 2,4 | 1.412.000 | 565.000 | 847.000 |

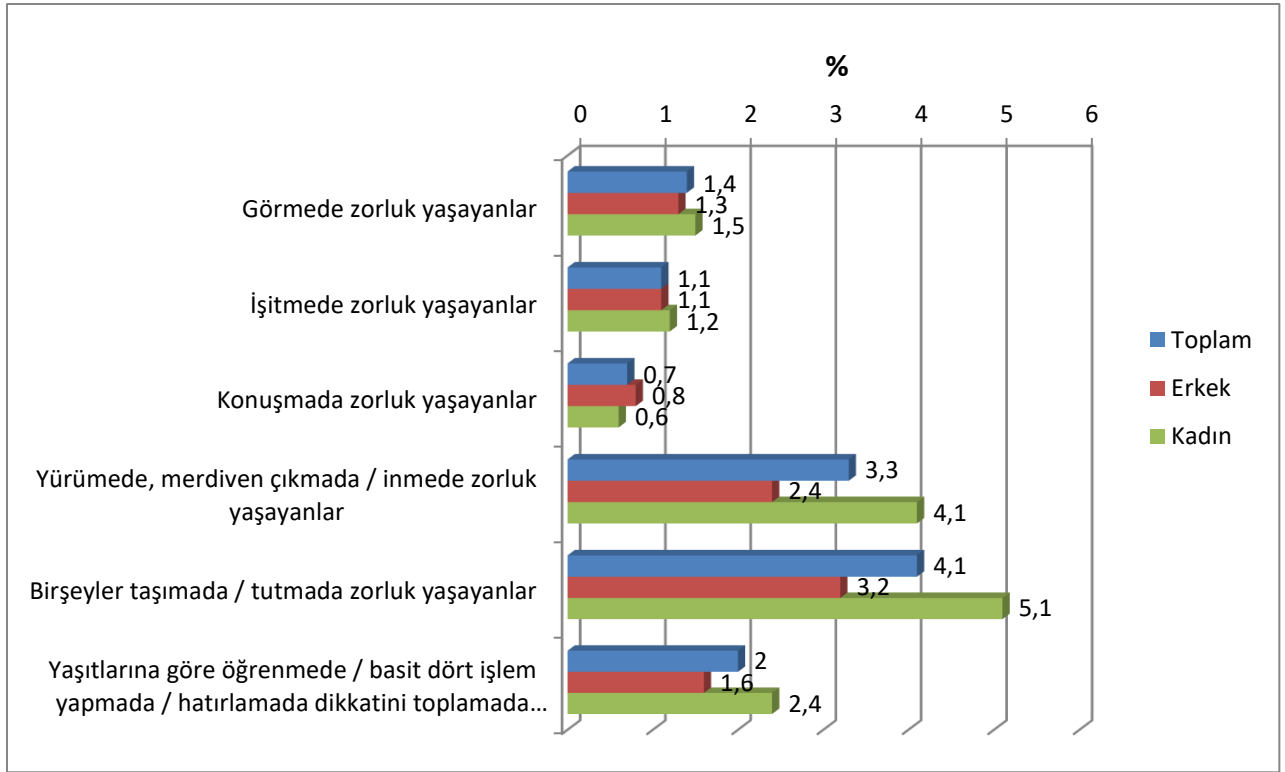
(1) Engelli nüfus oranı hesaplanırken; ilgili faaliyeti yaparken çok zorlandığını veya bu faaliyeti hiç yapamadığını beyan edenlerin toplam nüfus içindeki payı esas alınmıştır.

(2) Görmeye yardımcı araç kullananlardan bu araçları kullanmalarına rağmen görmede çok zorlandığını belirtilenler ile hiç görmediğini belirtenler dahildir.

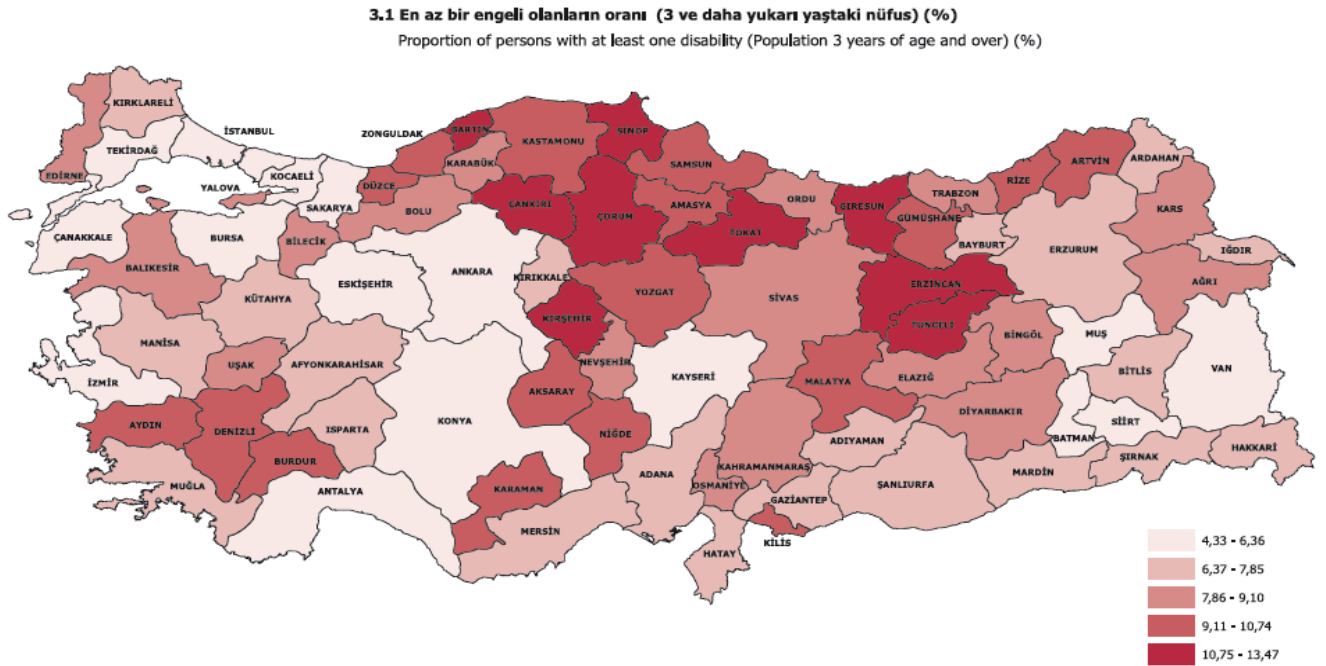
(3) İşitmeye yardımcı araç kullanmalarına rağmen işitmede çok zorlandığını belirtenler ile hiç duymadığını belirtenler dahildir.

(4) 3 ve daha yukarı yaştaki nüfusu kapsamaktadır.

Engel gruplarına göre engelli nüfus oranları incelendiğinde bir şeyler taşımada /tutmada zorluk yaşayanlar ile yürümede, merdiven çıkmada / inmede zorluk yaşayanların oranları diğer gruplara göre daha yüksektir.



Şekil 1.2. Engel grubu ve cinsiyete göre engelli nüfus oranı



Şekil 1.3. En az bir engeli olan nüfusun oranı (3 ve daha yukarı yaş) (%)

2. Türkiye Sağlık Araştırması

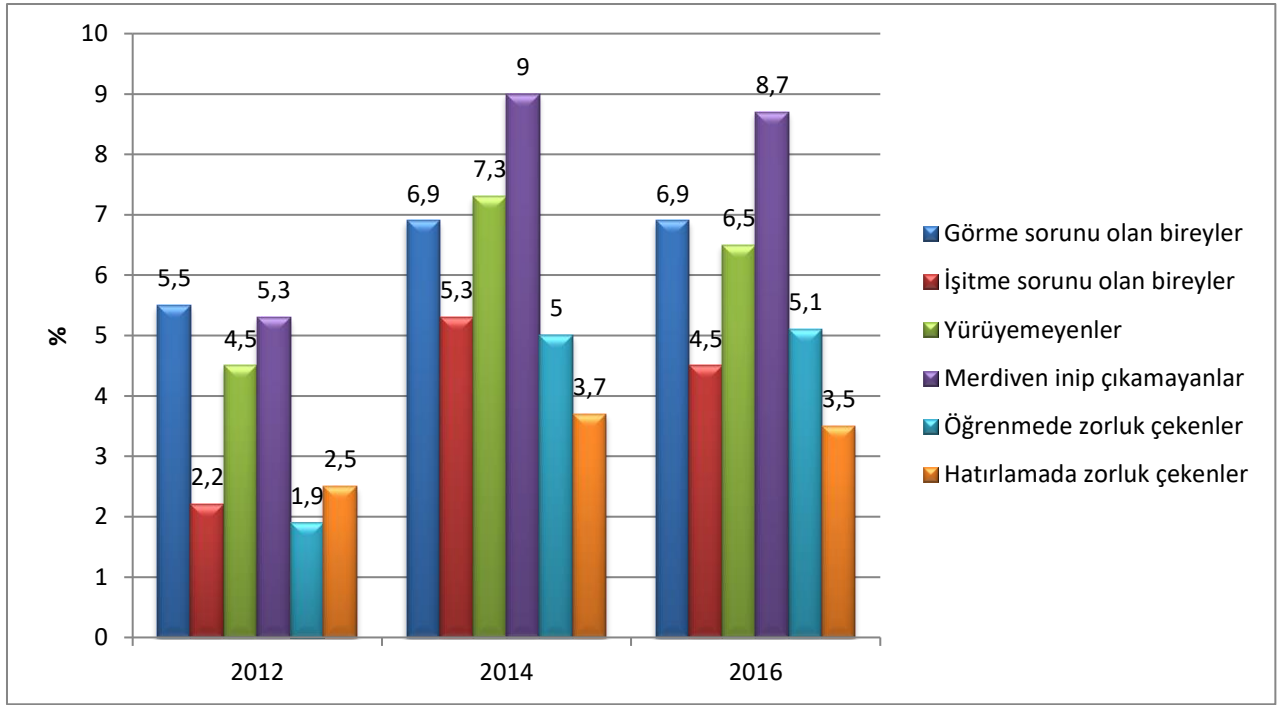
Ülkemizde engellilikle ilgili göstergelerin elde edildiği bir diğer araştırma da Türkiye Sağlık Araştırması'dır. Türkiye İstatistik Kurumu (TÜİK) tarafından 2008 yılından itibaren iki yılda bir düzenli olarak bireylerin genel sağlık durumunun ortaya çıkarılması ve kalkınma göstergeleri içerisinde önemli bir paya sahip olan sağlık göstergesine yönelik bilgilerin elde edilmesi amacıyla Avrupa İstatistik Ofisi (Eurostat) metodolojisiyle uyumlu olarak Sağlık Araştırması gerçekleştirilmektedir. Bu araştırma ile **15 ve daha yukarı yaştaki bireylerin** genel sağlık durumu, kronik hastalıkları, günlük aktivitelerini yürütmedeki fonksiyonel yeterlilikleri, kişisel bakım, sağlık hizmetleri kullanımı, ilaç kullanımı, yapılan aşılar ve ölçümler ile boy ve kilo değerleri, sigara ve alkol kullanımı ile yine bu alandaki pek çok değişken elde edilebilmektedir. Araştırmadan görme/işitme sorunu olanlar, yürüyemeyenler/merdiven inip çıkamayanlar, öğrenmede/hatırlamada zorluk çekenler, giyinme, tuvalet kullanımı, banyo yapma gibi kişisel bakım faaliyetlerini gerçekleştirirken zorluk çekenler gibi engellilik ve yaşlılıkla ilgili göstergeler elde edilmektedir.

Tablo 2.1. Engellilik ve yaşlılıkla ilgili göstergeler

| [15+ yaş] (%) | | | | | | | | | | | |
|---|-------------|------------|------------|--|-------------|------------|------------|--|-------------|------------|------------|
| | 2012 | | | | 2014 | | | | 2016 | | |
| Yaş grubu | Toplam | Erkek | Kadın | | Toplam | Erkek | Kadın | | Toplam | Erkek | Kadın |
| Görme sorunu olan bireylerin cinsiyet ve yaş grubuna göre dağılımı | | | | | | | | | | | |
| Toplam | 5,5 | 4,0 | 6,9 | | 6,9 | 5,1 | 8,6 | | 6,9 | 5,3 | 8,6 |
| 15-44 | 1,7 | 1,3 | 2,1 | | 2,3 | 1,6 | 3,0 | | 2,1 | 1,7 | 2,5 |
| 45-54 | 6,9 | 5,0 | 8,8 | | 10,3 | 7,7 | 13,0 | | 9,4 | 7,8 | 11,1 |
| 55-64 | 9,5 | 6,8 | 12,0 | | 13,2 | 10,6 | 15,6 | | 13,3 | 9,4 | 17,0 |
| 65-74 | 18,3 | 13,8 | 22,0 | | 17,6 | 15,1 | 19,8 | | 18,5 | 16,4 | 20,2 |
| 75+ | 33,1 | 28,3 | 36,3 | | 28,8 | 23,1 | 32,5 | | 31,9 | 23,8 | 37,2 |
| İşitme sorunu olan bireylerin cinsiyet ve yaş grubuna göre dağılımı | | | | | | | | | | | |
| Toplam | 2,2 | 1,9 | 2,5 | | 5,3 | 4,8 | 5,8 | | 4,5 | 3,9 | 5,0 |
| 15-44 | 0,6 | 0,7 | 0,5 | | 1,8 | 1,8 | 1,9 | | 1,1 | 1,1 | 1,1 |
| 45-54 | 1,4 | 1,2 | 1,6 | | 5,4 | 4,4 | 6,4 | | 4,1 | 3,4 | 4,9 |
| 55-64 | 2,9 | 1,8 | 4,0 | | 7,7 | 7,0 | 8,3 | | 5,4 | 4,6 | 6,2 |
| 65-74 | 7,8 | 7,4 | 8,1 | | 14,7 | 15,4 | 14,1 | | 15,0 | 15,5 | 14,5 |
| 75+ | 22,0 | 22,4 | 21,7 | | 35,8 | 37,7 | 34,6 | | 34,7 | 33,0 | 35,8 |

| Herhangi bir yardım almadan ya da yardımcı bir araç kullanmadan yürüyemeyenler ve merdiven inip çıkamayanların cinsiyet ve yaş grubuna göre dağılımı | | | | | | | | | | | |
|--|------|------|------|--|------|------|------|--|------|------|------|
| Yürüyemeyenler | 4,5 | 2,7 | 6,3 | | 7,3 | 4,1 | 10,4 | | 6,5 | 4,0 | 8,9 |
| 15-44 | 2,3 | 2,0 | 2,5 | | 1,7 | 1,3 | 2,1 | | 1,3 | 1,4 | 1,1 |
| 45-54 | 3,2 | 2,2 | 4,3 | | 6,8 | 3,4 | 10,4 | | 5,1 | 2,7 | 7,6 |
| 55-64 | 8,1 | 3,9 | 12,1 | | 12,9 | 5,2 | 20,5 | | 10,8 | 4,3 | 17,1 |
| 65-74 | 20,3 | 11,7 | 27,5 | | 24,3 | 15,3 | 31,9 | | 23,4 | 15,4 | 30,2 |
| 75+ | 39,9 | 29,9 | 46,8 | | 51,2 | 38,3 | 59,7 | | 48,0 | 36,0 | 55,8 |
| Merdiven inip çıkamayanlar | 5,3 | 3,1 | 7,4 | | 9,0 | 5,1 | 12,8 | | 8,7 | 5,0 | 12,4 |
| 15-44 | 2,8 | 2,2 | 3,5 | | 2,4 | 1,7 | 3,2 | | 1,9 | 1,7 | 2,2 |
| 45-54 | 3,5 | 2,1 | 4,9 | | 9,0 | 3,9 | 14,2 | | 8,8 | 4,2 | 13,4 |
| 55-64 | 10,8 | 5,2 | 16,1 | | 16,3 | 7,1 | 25,2 | | 15,4 | 6,5 | 24,1 |
| 65-74 | 22,8 | 13,2 | 30,6 | | 30,7 | 19,6 | 40,1 | | 29,3 | 18,6 | 38,5 |
| 75+ | 44,5 | 34,7 | 51,2 | | 53,6 | 42,1 | 61,3 | | 55,4 | 39,8 | 65,7 |
| Yaşlarına göre öğrenmekte ve hatırlamakta zorluk çeken bireylerin cinsiyet ve yaş grubuna göre dağılımı | | | | | | | | | | | |
| Öğrenmede zorluk çekenler | 1,9 | 1,1 | 2,7 | | 5,0 | 2,5 | 7,5 | | 5,1 | 2,4 | 7,8 |
| 15-44 | 0,9 | 0,8 | 1,0 | | 1,4 | 0,8 | 2,0 | | 1,8 | 1,0 | 2,6 |
| 45-54 | 1,5 | 0,8 | 2,2 | | 5,2 | 2,6 | 7,8 | | 4,6 | 1,7 | 7,5 |
| 55-64 | 2,6 | 0,8 | 4,2 | | 8,0 | 3,0 | 12,8 | | 7,2 | 1,9 | 12,3 |
| 65-74 | 6,1 | 3,2 | 8,5 | | 16,1 | 8,5 | 22,5 | | 15,1 | 8,9 | 20,4 |
| 75+ | 12,2 | 6,6 | 16,1 | | 34,2 | 22,0 | 42,2 | | 33,1 | 20,2 | 41,5 |
| Hatırlamada zorluk çekenler | 2,5 | 1,7 | 3,2 | | 3,7 | 2,3 | 5,1 | | 3,5 | 2,2 | 4,8 |
| 15-44 | 1,1 | 0,9 | 1,4 | | 1,6 | 1,2 | 1,9 | | 1,5 | 1,2 | 1,9 |
| 45-54 | 2,4 | 1,5 | 3,3 | | 4,1 | 2,1 | 6,2 | | 3,1 | 1,5 | 4,7 |
| 55-64 | 3,8 | 1,8 | 5,7 | | 5,0 | 2,9 | 7,0 | | 4,1 | 2,2 | 5,9 |
| 65-74 | 7,2 | 5,5 | 8,7 | | 9,4 | 6,3 | 12,0 | | 9,5 | 5,7 | 12,7 |
| 75+ | 14,3 | 11,3 | 16,4 | | 22,6 | 15,6 | 27,3 | | 22,5 | 17,8 | 25,6 |

Kaynak: Türkiye Sağlık Araştırması



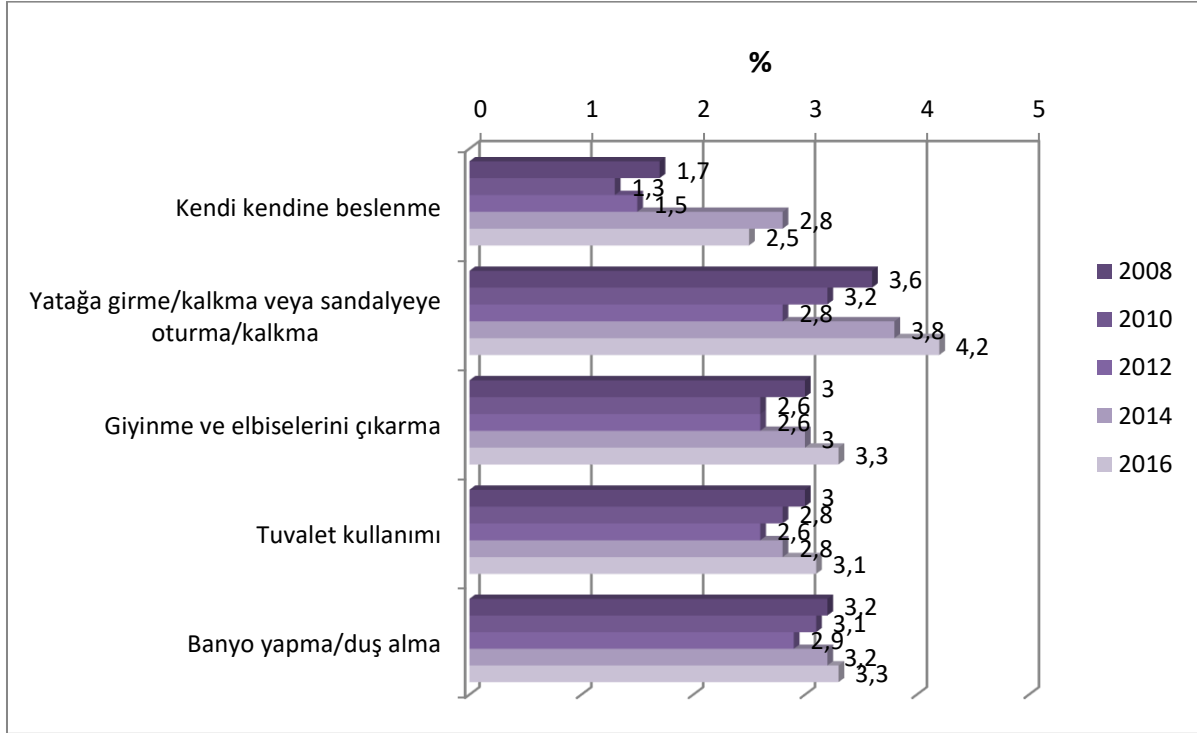
Şekil 2.2. Temel faaliyetleri yerine getirmede zorluk yaşayan 15 ve üzeri yaştaki bireylerin yıllara göre dağılımı

Tablo 2.2. Kişisel bakım faaliyetlerini gerçekleştirirken zorluk çeken bireylerin cinsiyete göre dağılımı

| [15+ yaş] | | (%) | | | | |
|----------------------------|--------|------------------------|-------------------------------------|---------------------------------|-------------------|----------------------|
| Kişisel bakım faaliyetleri | | Kendi kendine beslenme | Yatağa girme/kalkma veya sandalyeye | Giyinme ve elbiselerini çıkarma | Tuvalet kullanımı | Banyo yapma/duş alma |
| 2008 | Toplam | 1,7 | 3,6 | 3,0 | 3,0 | 3,2 |
| | Erkek | 1,5 | 2,5 | 2,3 | 2,2 | 2,4 |
| | Kadın | 1,9 | 4,6 | 3,6 | 3,7 | 4,0 |
| 2010 | Toplam | 1,3 | 3,2 | 2,6 | 2,8 | 3,1 |
| | Erkek | 1,1 | 2,3 | 2,0 | 2,1 | 2,2 |
| | Kadın | 1,6 | 4,1 | 3,2 | 3,5 | 3,9 |
| 2012 | Toplam | 1,5 | 2,8 | 2,6 | 2,6 | 2,9 |
| | Erkek | 1,3 | 1,9 | 2,0 | 1,8 | 2,1 |
| | Kadın | 1,7 | 3,7 | 3,2 | 3,4 | 3,8 |
| 2014 | Toplam | 2,8 | 3,8 | 3,0 | 2,8 | 3,2 |
| | Erkek | 1,8 | 2,4 | 2,2 | 1,8 | 2,1 |

| | | | | | | |
|-------------|---------------|------------|------------|------------|------------|------------|
| | Kadın | 3,7 | 5,2 | 3,8 | 3,8 | 4,3 |
| 2016 | Toplam | 2,5 | 4,2 | 3,3 | 3,1 | 3,3 |
| | Erkek | 2,0 | 2,9 | 2,8 | 2,5 | 2,6 |
| | Kadın | 3,0 | 5,4 | 3,9 | 3,7 | 3,9 |

Kaynak: Türkiye Sağlık Araştırması



Şekil 2.3. Kişisel bakım faaliyetlerini gerçekleştirirken zorluk çeken 15 ve üzeri yaştaki bireylerin yıllara göre dağılımı

3. Türkiye Sağlık Araştırması

Avrupa Birliği İşgücü Araştırması 2011 yılında engellilerin istihdamı konusunda özel bir modül içermiş olup, bu modülden elde edilen sonuçlar tablo 2.5'te yer almaktadır. Modülde; sağlık sorunları ve temel aktivitelerdeki zorluklar, sağlık sorunları/temel aktivitelerdeki zorluklardan kaynaklanan işteki kısıtlılıklar, sağlık sorunları/temel aktivitelerde zorlukları olan insanlar tarafından ihtiyaç duyulan veya kullanılan özel yardımlar/destekler, diğer nedenlerden dolayı işteki kısıtlılıklar ile ilgili değişkenler yer almaktadır. Sonuçlar, 15-64 yaş arasındaki kişileri kapsamaktadır.

Sonuçların değerlendirilmesinde engellilik için iki temel tanım dikkate alınmıştır:

- Temel bir aktivite zorluğu yaşayanlar (görme, işitme, yürüme, iletişim kurma gibi),
- Uzun süredir devam eden sağlık durumundan ve/veya temel aktivite zorluğundan kaynaklanan iş kısıtlılığı olan kişiler.

Uzun süreli sağlık sorunu ve temel aktivitelerdeki zorluk için en az 6 aydır süren ya da sürmesi muhtemel olan durumlar kapsamaktadır.

Tablo 3.1. Uzun süredir devam eden bir sağlık problemi veya temel bir aktivite zorluğu yaşadıklarını beyan eden kişiler, 2011 (%)

| Ülkeler | Sadece uzun süredir devam eden bir sağlık durumu olanlar | Sadece temel bir aktivite zorluğu yaşayanlar | Uzun süredir devam eden sağlık durumu ile temel aktivite zorluğunun her ikisini de yaşayanlar | Uzun süredir devam eden sağlık durumu ya da temel aktivite zorluğu olmayanlar | Cevap vermeyenler | Toplam |
|-------------|--|--|---|---|-------------------|--------|
| Belçika | 10,9 | 1,2 | 12,6 | 75,2 | : | 100,0 |
| Bulgaristan | 9,1 | 0,8 | 9,4 | 80,7 | : | 100,0 |
| Çekya | 10,8 | 0,9 | 7,5 | 80,7 | 0,1 | 100,0 |
| Danimarka | 9,5 | 2,2 | 12,9 | 75,0 | 0,3 | 100,0 |
| Almanya | 9,5 | 4,7 | 10,2 | 72,6 | 3,1 | 100,0 |
| Estonya | 25,1 | 1,7 | 16,8 | 56,2 | : | 100,0 |

| | | | | | | |
|---------------------|------|-----|------|------|-----|-------|
| İrlanda | 8,9 | 1,4 | 3,8 | 85,6 | 0,3 | 100,0 |
| Yunanistan | 7,0 | 1,4 | 5,7 | 86,0 | : | 100,0 |
| İspanya | 19,3 | 1,2 | 6,9 | 72,7 | : | 100,0 |
| Fransa | 31,1 | 1,6 | 19,5 | 47,8 | : | 100,0 |
| Hırvatistan | 10,1 | 1,0 | 14,3 | 74,6 | : | 100,0 |
| İtalya | 9,2 | 1,0 | 7,6 | 81,0 | 1,2 | 100,0 |
| Kıbrıs | 15,0 | 0,6 | 8,9 | 75,6 | : | 100,0 |
| Letonya | 19,5 | 1,3 | 16,6 | 62,5 | : | 100,0 |
| Litvanya | 12,1 | 1,8 | 11,3 | 74,8 | : | 100,0 |
| Lüksemburg | 19,9 | 4,0 | 17,1 | 58,6 | 0,3 | 100,0 |
| Macaristan | 8,4 | 0,6 | 12,6 | 78,0 | 0,4 | 100,0 |
| Malta | 16,5 | 2,0 | 5,2 | 76,3 | : | 100,0 |
| Hollanda | 4,0 | 1,4 | 12,3 | 82,2 | 0,2 | 100,0 |
| Avusturya | 23,4 | 5,2 | 18,3 | 53,1 | : | 100,0 |
| Polonya | 7,4 | 0,3 | 13,9 | 78,4 | : | 100,0 |
| Portekiz | 24,8 | 1,6 | 15,6 | 57,9 | : | 100,0 |
| Romanya | 7,6 | 1,3 | 9,7 | 81,5 | : | 100,0 |
| Slovenya | 13,4 | 3,8 | 14,8 | 67,9 | : | 100,0 |
| Slovakya | 8,1 | 0,8 | 9,5 | 81,4 | 0,2 | 100,0 |
| Finlandiya | 33,7 | 1,6 | 20,7 | 44,0 | : | 100,0 |
| İsveç | 26,4 | 1,5 | 14,6 | 57,2 | 0,2 | 100,0 |
| Birleşik Krallık | 15,4 | 3,2 | 13,5 | 67,7 | 0,1 | 100,0 |
| İzlanda | 29,3 | 2,5 | 16,7 | 50,0 | 1,5 | 100,0 |
| İsviçre | 23,9 | 2,6 | 14,8 | 58,2 | 0,5 | 100,0 |
| Türkiye | 15,6 | 1,4 | 16,2 | 66,8 | : | 100,0 |

: Mevcut değil

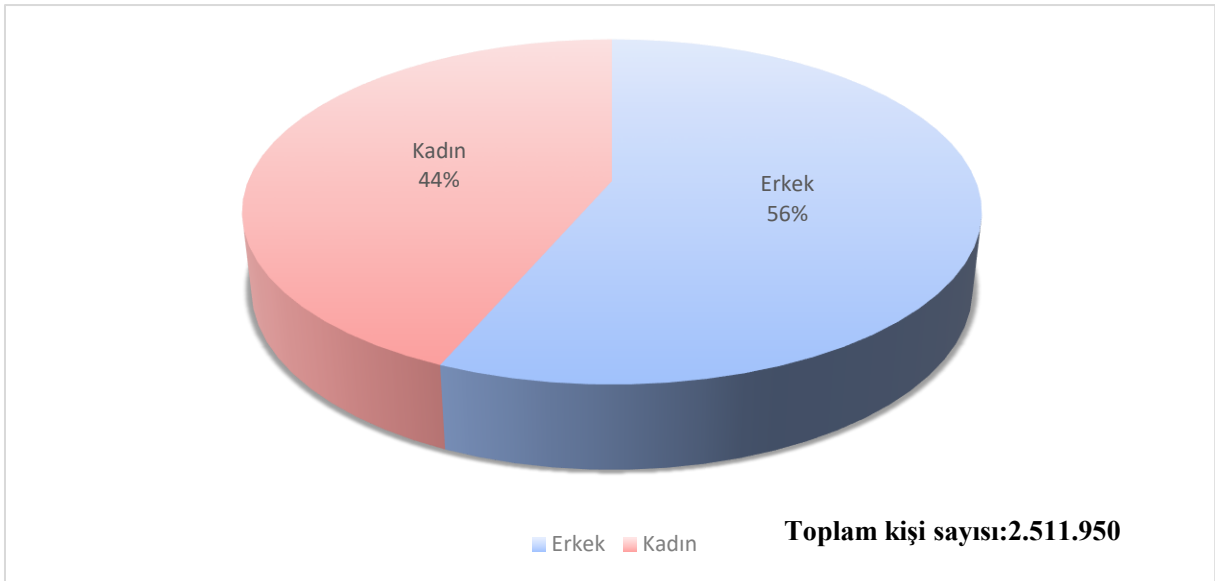
Kaynak: Eurostat, http://appsso.eurostat.ec.europa.eu/nui/show.do?dataset=hlth_dp010&lang=en

4. Ulusal Engelli Veri Sistemi

İdari kayıtlar birtakım hizmetlerin veya programların normal işleyişinin bir parçası olarak toplanan verilerden oluşmaktadır. Bunun bir örneği hizmetlere ilişkin başvuru formlarında bulunan bilgilerdir. Bu kayıtlar sağlanan hizmetlerin detaylarıyla birlikte engellilik hizmetlerine erişim sağlayan bireylerin özellikleri hakkında da bilgi sağlamaktadır.

Engelli bireylerin sayısının idari kayıtlar üzerinden tespiti ülkemiz ve özellikle engellilere yönelik politika geliştiren kurumlar açısından büyük önem arz etmektedir. Engelli nüfusa ilişkin veri ihtiyacını gidermek için Bakanlığımız bünyesinde kamu kurum ve kuruluşlarındaki Engelli Sağlık Kurulu Raporlarını esas alan "Ulusal Engelli Veri Sistemi" oluşturulmuştur. Ulusal Engelli Veri Sisteminde kayıtlı ve hayatta olan engelli sayısı; 1.414.643'ü erkek, 1.097.307'si kadın olmak üzere 2.511.950*'dir. Ağır engeli olan kişi sayısı 775.012'dir.

**Engelli Sağlık Kurulu Raporu almak için yetkili hastanelere başvurmamış ve hizmet almak için devletle temasa geçmemiş bireyleri kapsamamaktadır.*

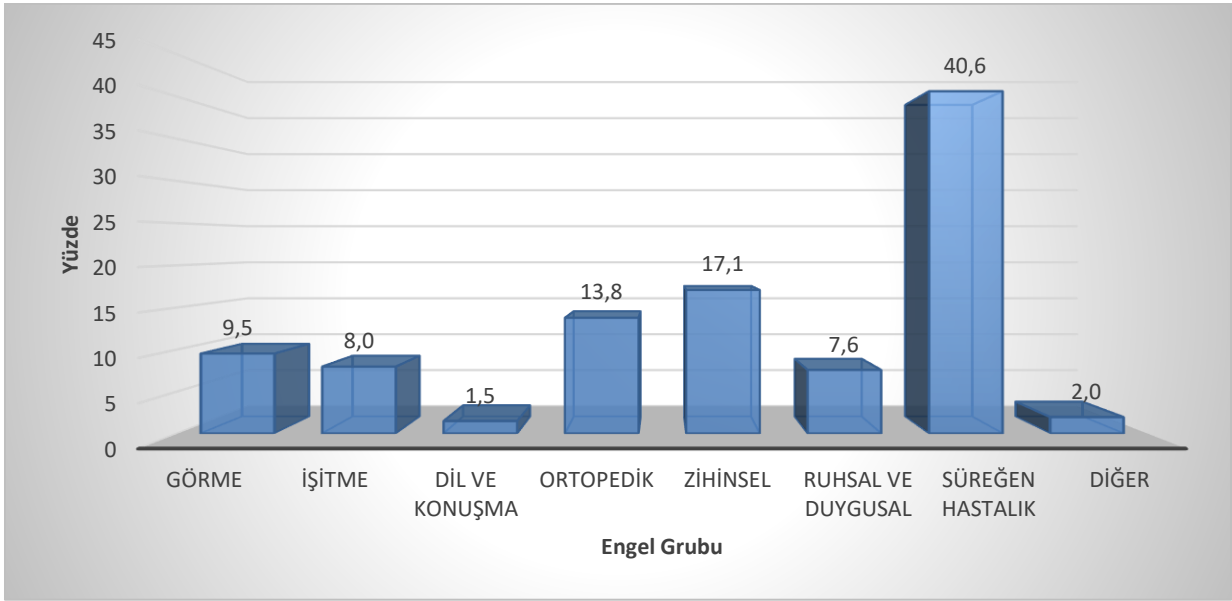


Şekil 4.1. Veri sisteminde kayıtlı ve hayatta olan engellilerin cinsiyete göre dağılımı

Tablo 4.1. Veri sisteminde kayıtlı ve hayatta olan engellilerin engel gruplarına göre dağılımları

| Engel Grubu | Kişi Sayısı | Oranı (%) |
|--------------------|-------------|-----------|
| Görme | 215.076 | 9,53 |
| İşitme | 179.867 | 7,97 |
| Dil ve Konuşma | 33.686 | 1,49 |
| Ortopedik | 311.131 | 13,78 |
| Zihinsel | 385.313 | 17,07 |
| Ruhsal ve Duygusal | 170.927 | 7,57 |
| Süreğen Hastalık | 917.259 | 40,63 |
| Diğer | 44.248 | 1,96 |

Not: Engelli Sağlık Kurulu Raporu almak için yetkili hastanelere başvurmamış ve hizmet almak için devletle temasa geçmemiş bireyleri kapsamamaktadır.

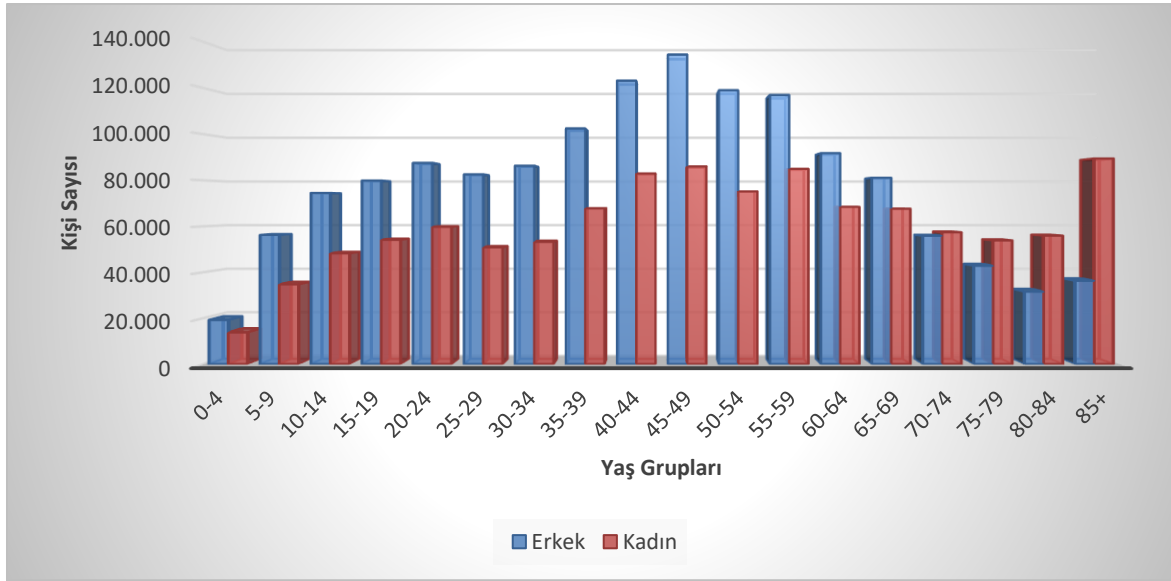


Şekil 4.2 Veri sisteminde kayıtlı ve hayatta olan engellilerin engel gruplarına göre dağılımları

Tablo 4.2. Veri tabanında kayıtlı ve hayatta olan engellilerin yaş grubu ve cinsiyete göre dağılımları

| Yaş Grupları | Erkek | Kadın | Toplam |
|--------------|---------|--------|---------|
| 0-4 | 19.304 | 13.881 | 33.185 |
| 5-9 | 56.267 | 34.792 | 91.059 |
| 10-14 | 74.525 | 48.282 | 122.807 |
| 15-19 | 79.897 | 54.181 | 134.078 |
| 20-24 | 87.544 | 59.814 | 147.358 |
| 25-29 | 82.604 | 50.870 | 133.474 |
| 30-34 | 86.314 | 53.293 | 139.607 |
| 35-39 | 102.437 | 67.865 | 170.302 |
| 40-44 | 123.124 | 82.976 | 206.100 |
| 45-49 | 134.400 | 85.994 | 220.394 |
| 50-54 | 118.951 | 75.202 | 194.153 |
| 55-59 | 116.897 | 84.962 | 201.859 |
| 60-64 | 91.731 | 68.522 | 160.253 |
| 65-69 | 81.101 | 67.703 | 148.804 |
| 70-74 | 55.913 | 57.412 | 113.325 |
| 75-79 | 42.871 | 53.899 | 96.770 |
| 80-84 | 31.629 | 55.967 | 87.596 |
| 85+ | 36.374 | 89.420 | 125.794 |

Not: Engelli Sağlık Kurulu Raporu almak için yetkili hastanelere başvurmuş ve hizmet almak için devletle temasa geçmemiş bireyleri kapsamamaktadır.



Şekil 4.3. Veri tabanında kayıtlı ve hayatta olan engellilerin yaş grubu ve cinsiyete göre dağılımları.

5. İstihdam

Birleşmiş Milletler Engelli Hakları Sözleşmesi'ne göre; engelli bireyler herkesle aynı hak ve özgürlüklere sahiptir. Bu hak ve özgürlüklerden tam ve eşit olarak yararlanılması için alınması gereken tüm önlemler devletlerin insan hakları yükümlülüklerindedir. Sözleşmenin 27. maddesi engelli bireylerin çalışma hakkına ilişkin yaşadıkları sorunların tümünü gözeterek, ayrıntılı bir düzenleme öngörmüştür. Taraf Devletler engellilerin diğer bireylerle eşit koşullar altında çalışma hakkına sahip olduğunu kabul eder. Bu hak, engellilerin, açık, bütünleştirici ve erişilebilir bir iş piyasası ve çalışma ortamında serbestçe seçtikleri bir işle hayatlarını kazanmaları fırsatını da içerir.

5.1. İşgücüne Katılım Oranı

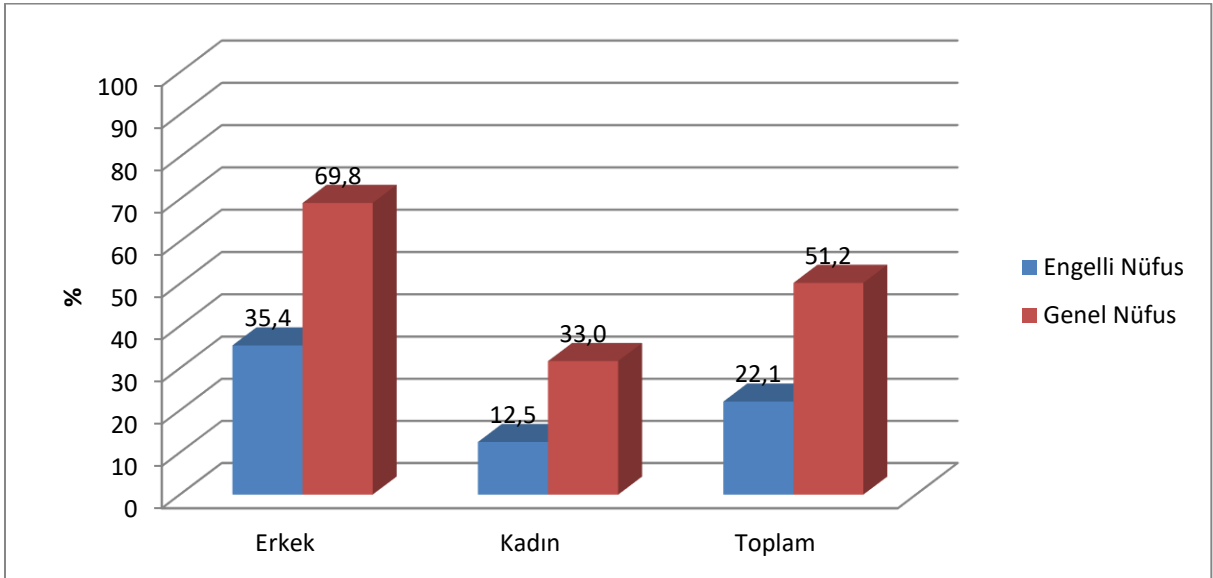
İşgücüne katılma oranı, aktif nüfusun kurumsal olmayan çalışma çağındaki nüfusa oranı olarak tanımlanmaktadır. Bu oranın yüksek olması, çalışma yaşında olan kadın ve erkeklerin çalışma hayatına dâhil olma noktasında istekli olduklarını gösterir. Bir ülkede işgücüne katılma oranının yüksek olması, aynı zamanda o ülkede insan kaynağının etkin kullanılıp kullanılmadığının da bir göstergesidir.

Gerek gelişmiş gerekse de gelişmekte olan ülkelerde karşılaşılan genel görünüm, kadın işgücüne katılma oranının erkeklerin işgücüne katılma oranından düşük olmasıdır.

Türkiye İstatistik Kurumu'nun Temmuz 2021 verilerine göre ülkemizde işgücüne katılma oranı erkeklerde **%69,8**, kadınlarda **%33,0** toplamda ise **%51,2**'dir. Türkiye İstatistik Kurumu tarafından Avrupa Birliği üye ülkeleri ile eş zamanlı olarak idari kayıtlara dayalı geniş kapsamlı bir örneklem araştırması şeklinde 2011 yılında gerçekleştirilen Nüfus ve Konut Araştırması'na göre en az bir engeli olan nüfusun işgücüne katılma oranı erkeklerde **%35,4**, kadınlarda **%12,5**, toplamda ise **%22,1**'dir.

Tablo 5.1 Engelli ve genel nüfusun işgücüne katılım oranı

| İşgücüne Katılım Oranı | Erkek | Kadın | Toplam |
|------------------------|-------|-------|--------|
| Engelli Nüfus | 35,4 | 12,5 | 22,1 |
| Genel Nüfus | 69,8 | 33,0 | 51,2 |



Şekil 5.1. Engelli ve genel nüfusun cinsiyete göre işgücüne katılım oranları

5.2. İşçi Kadrosunda İstihdam

4857 sayılı İş Kanununun 30 uncu Maddesi kapsamında; “İşverenler, elli veya daha fazla işçi çalıştırdıkları özel sektör işyerlerinde yüzde üç engelli; kamu işyerlerinde ise yüzde dört engelli bireyi meslek, beden ve ruhi durumlarına uygun işlerde çalıştırmakla yükümlüdürler.”

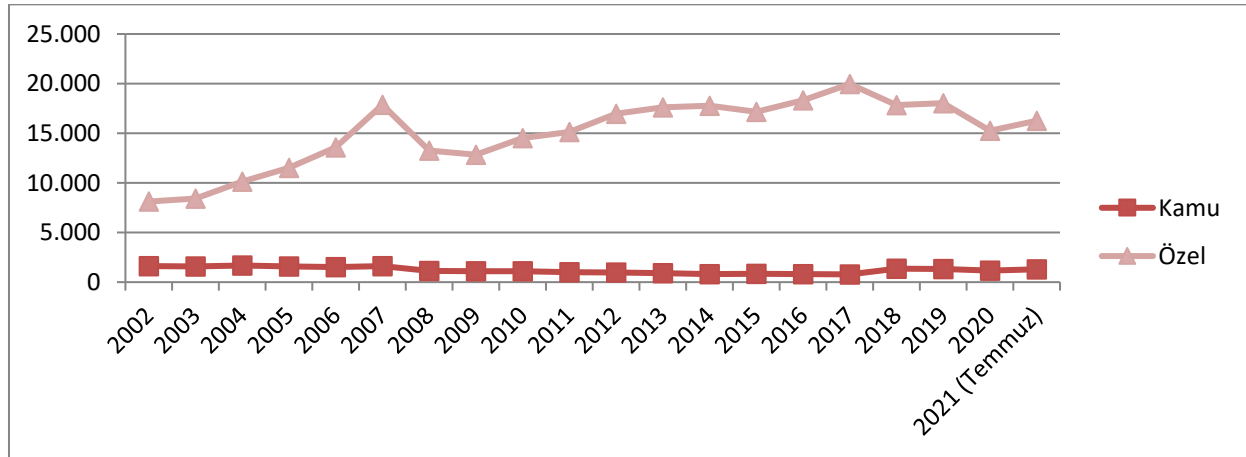
Türkiye İş Kurumu verilerine göre engelli çalıştırmakla yükümlü 50+ işyeri sayısı ile kamu kurumlarında ve özel sektörde engelli kotasında işçi olarak istihdam edilen bireylerin yıllara göre dağılımları aşağıdaki tablolarda yer almaktadır.

Tablo 5.2. Engelli çalıştırmakla yükümlü 50+ işyeri sayısı

| Yıllar | Kamu | Özel |
|--------------|-------|--------|
| 2021(Temmuz) | 1.291 | 16.251 |
| 2020 | 1.167 | 15.266 |
| 2019 | 1.320 | 18.029 |
| 2018 | 1.352 | 17.826 |
| 2017 | 782 | 19.957 |
| 2016 | 806 | 18.332 |
| 2015 | 844 | 17.144 |
| 2014 | 809 | 17.773 |
| 2013 | 890 | 17.596 |
| 2012 | 979 | 16.980 |
| 2011 | 1.004 | 15.118 |
| 2010 | 1.084 | 14.511 |
| 2009 | 1.096 | 12.847 |
| 2008 | 1.126 | 13.268 |
| 2007 | 1.613 | 17.864 |
| 2006 | 1.507 | 13.593 |
| 2005 | 1.567 | 11.517 |
| 2004 | 1.674 | 10.145 |
| 2003 | 1.593 | 8.427 |
| 2002 | 1.609 | 8.121 |

Kaynak: <https://www.iskur.gov.tr/kurumsal/istatistikler/>

Engelli bireyleri çalıştırmakla yükümlü işyeri sayısı 2002 yılı itibariyle kamuda 1.609, özel sektörde 8.121 iken 2021 yılı Temmuz ayı itibariyle bu sayı kamuda 1.291, özel sektörde ise 16.251'dir.



Şekil 5.2. Engelli bireyleri çalıştırmakla yükümlü işyeri sayılarının yıllara göre dağılımı

Tablo 5.3. Engelli çalıştırmakla yükümlü işyerlerinde işçi olarak çalışan engelli birey sayısının yıllara göre dağılımı

| Yıllar | Çalıştırmakla Yükümlü Olunan Engelli Birey Sayısı | |
|--------------|---|---------|
| | Kamu | Özel |
| 2021(Temmuz) | 19.413 | 105.066 |
| 2020 | 17.011 | 95.617 |
| 2019 | 16.664 | 126.238 |
| 2018 | 16.157 | 107.373 |
| 2017 | 7.801 | 117.687 |
| 2016 | 8.206 | 104.966 |
| 2015 | 8.432 | 99.262 |
| 2014 | 8.417 | 101.823 |
| 2013 | 9.514 | 97.689 |
| 2012 | 10.246 | 97.322 |
| 2011 | 10.496 | 86.607 |
| 2010 | - | - |
| 2009 | - | - |
| 2008 | - | - |
| 2007 | - | - |
| 2006 | - | - |
| 2005 | - | - |
| 2004 | - | - |
| 2003 | - | - |
| 2002 | - | - |

Kaynak: <https://www.iskur.gov.tr/kurumsal/istatistikler/>

Tablo 5.4 Engelli çalıştırmakla yükümlü işyerlerinde işçi olarak çalışan engelli birey sayısının yıllara göre dağılımı

| | Çalışan Engelli Birey Sayısı | | | |
|--------------|------------------------------|------------------------|------------------------|------------------------|
| | Kamu | | Özel | |
| Yıllar | 50+ işyerinde çalışan | 50- işyerinde çalışan: | 50+ işyerinde çalışan: | 50- işyerinde çalışan: |
| 2021(Temmuz) | 18.218 | 871 | 92.480 | 5.836 |
| 2020 | 15.375 | 991 | 85.617 | 6.062 |
| 2019 | 15.928 | 1.037 | 101.377 | 8.328 |
| 2018 | 14.453 | 1.033 | 97.893 | 8.916 |
| 2017 | 10.323 | | | 102.751 |
| 2016 | 10.822 | | | 92.413 |
| 2015 | 10.696 | | | 84.370 |
| 2014 | 10.422 | | | 84.706 |
| 2013 | 11.804 | | | 80.434 |
| 2012 | 12.358 | | | 77.547 |
| 2011 | 12.347 | | | 71.088 |
| 2010 | 12.603 | | | 66.359 |
| 2009 | 12.653 | | | 58.876 |
| 2008 | 11.286 | | | 55.077 |
| 2007 | 12.924 | | | 49.784 |
| 2006 | 15.342 | | | 53.832 |
| 2005 | 15.243 | | | 47.850 |
| 2004 | 15.193 | | | 39.022 |
| 2003 | 14.685 | | | 31.829 |
| 2002 | 16.668 | | | 28.953 |

Engelli çalıştırmakla yükümlü olan işyerlerinde çalıştırılması gereken engelli birey sayısı 2011 yılı itibariyle kamuda 10.496, özel sektörde 86.607 iken, 2021 yılı Temmuz ayı itibariyle bu sayı kamuda 18.218'e, özel sektörde ise 92.480'e yükselmiştir. Bu işyerlerinde çalışan engelli sayısı 2002 yılı itibariyle kamuda 16.668, özel sektörde 28.953 iken 2021 yılı Temmuz sonu itibariyle bu sayı kamuda 19.089*, özel sektörde ise 98.316*ya yükselmiştir.

*50 kişiden fazla ve az çalışmanı olan işyerlerinde çalışan engelli sayısı toplamı.

Tablo 5.5. Engelli birey çalıştırmakla yükümlü işyerlerinde kota açığı/ fazlası

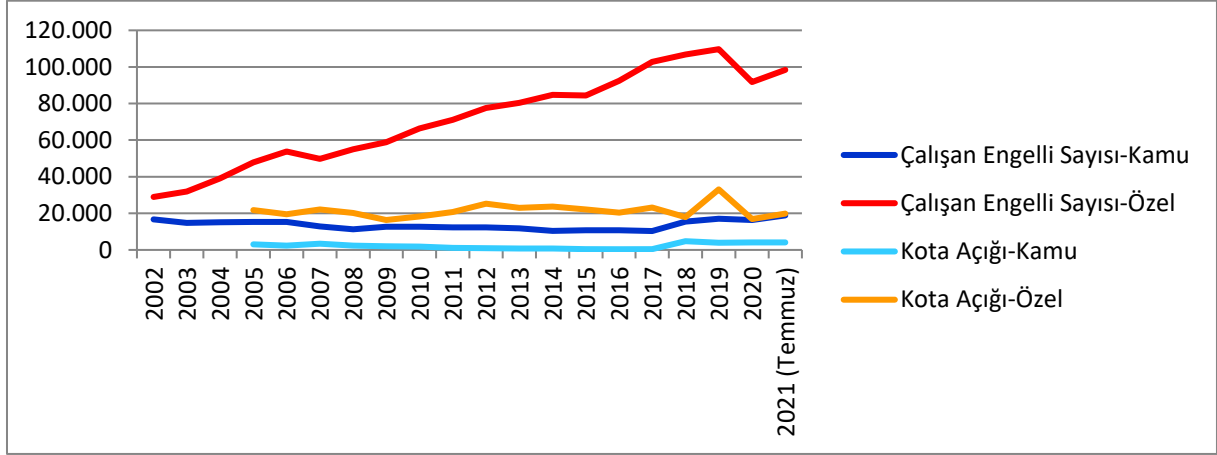
| Yıllar | Engelli Birey Çalıştırmakla Yükümlü Olan Kurumlarda Kota Açığı | | Engelli Kotasının Üzerinde Çalışan Engelli Birey Sayısı | |
|--------------|--|--------|---|-------|
| | Kamu | Özel | Kamu | Özel |
| 2021(Temmuz) | 4.157 | 19.862 | 2.962 | 7.276 |
| 2020 | 4.092 | 16.875 | 2.456 | 6.862 |
| 2019 | 3.958* | 33.082 | 3.222 | 8.221 |
| 2018 | 4.775* | 17.871 | 3.071 | 8.391 |
| 2017 | 466 | 23.232 | 2.988 | 8.296 |
| 2016 | 387 | 20.336 | 3.003 | 7.783 |
| 2015 | 472 | 22.037 | 2.736 | 7.145 |
| 2014 | 712 | 23.637 | 2.717 | 6.520 |
| 2013 | 700 | 23.075 | 2.990 | 5.820 |
| 2012 | 931 | 25.250 | 3.043 | 5.475 |
| 2011 | 1.164 | 20.789 | 3.015 | 5.270 |
| 2010 | 1.863 | 18.299 | 2.748 | 4.715 |
| 2009 | 1.981 | 16.367 | 2.548 | 4.693 |
| 2008 | 2.380 | 20.117 | 2.073 | 4.868 |
| 2007 | 3.417 | 22.175 | 2.208 | 4.032 |
| 2006 | 2.331 | 19.427 | 1.442 | 3.276 |
| 2005 | 2.990 | 21.824 | 1.211 | 1.680 |
| 2004 | - | - | 1.104 | 1.164 |
| 2003 | - | - | 2.033 | 990 |
| 2002 | - | - | 2.351 | 964 |

*Kamu Kurum ve Kuruluşlarında Personel Çalıştırılmasına Dayalı Hizmet Alımı Sözleşmeleri Kapsamında Çalıştırılmakta Olan İşçilerin Sürekli İşçi Kadrolarına veya Mahalli İdare Şirketlerinde İşçi Statüsüne Geçirilmesine İlişkin 375 Sayılı Kanun Hükmünde Kararnamenin Geçici 23 ve Geçici 24 üncü Maddelerinin Uygulanması ile kamu kurum ve kuruluşlarında sürekli işçi pozisyonunda çalışan kamu işçisi sayısı artması nedeniyle kamu kurumlarının istihdam etmekle yükümlü olduğu engelli işçi sayısında artış olmuş ve kota açığı da artmıştır.

Kaynak: <https://www.iskur.gov.tr/kurumsal/istatistikler/>

Engelli çalıştırmakla yükümlü olan işyerlerinde kota açığı 2005 yılı itibariyle kamuda 2.990, özel sektörde ise 21.784 iken, 2021 yılı Temmuz sonu itibariyle kota açığı kamuda 4.157, özel sektörde ise 19.862'dir. Çalıştırmakla yükümlü olduğu kotanın üzerinde engelli işçi çalıştıran işyerlerinde çalışan engelli sayısı 2002 yılı itibariyle kamuda 2.351, özel sektörde ise 964 iken 2021 yılı Temmuz ayı itibariyle kamuda 2.962, özel sektörde ise 7.276'dır.

Şekil 5.3. Kamuda ve özel sektörde çalışan engelli sayısı ve kota açığının yıllara göre dağılımı

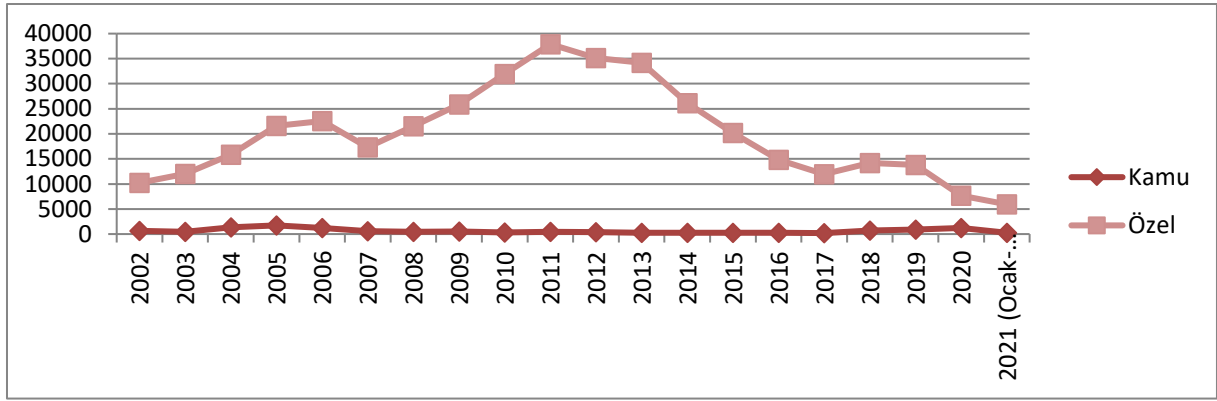


Tablo 5.6. Kamu kurumlarında ve özel sektörde engelli kotasından işe yerleştirilen işçilerin yıllara göre dağılımı

| Yıllar | İşe Yerleştirme | | |
|---------------|-----------------|--------|--------|
| | Kamu | Özel | Toplam |
| 2021(Ağustos) | 284 | 5.937 | 6.221 |
| 2020 | 1.197 | 7.656 | 8.853 |
| 2019 | 917 | 13.798 | 14.715 |
| 2018 | 722 | 14.208 | 14.930 |
| 2017 | 192 | 11.959 | 12.151 |
| 2016 | 236 | 14.795 | 15.031 |
| 2015 | 258 | 20.197 | 20.455 |
| 2014 | 232 | 26.118 | 26.350 |
| 2013 | 287 | 34.189 | 34.476 |
| 2012 | 398 | 35.133 | 35.531 |
| 2011 | 455 | 37.894 | 38.349 |
| 2010 | 295 | 31.962 | 32.257 |
| 2009 | 545 | 25.860 | 26.405 |
| 2008 | 427 | 21.540 | 21.967 |
| 2007 | 573 | 17.291 | 17.864 |
| 2006 | 1.202 | 22.579 | 23.781 |
| 2005 | 1.728 | 21.589 | 23.317 |
| 2004 | 1.320 | 15.855 | 17.175 |
| 2003 | 464 | 12.017 | 12.481 |
| 2002 | 657 | 10.226 | 10.883 |

Kaynak: <http://www.iskur.gov.tr/kurumsalbilgi/istatistikler.aspx>

Kamu kurumlarında ve özel sektörde engelli kotasından işe yerleştirilen işçilerin dağılımı tablo 2.12’de görülmektedir. 2021 yılı Ağustos ayı itibari ile kamuda 284, özel sektörde ise 5.937 olmak üzere toplam 6.221 engelli birey işe yerleştirilmiştir.



Şekil 5.4. Kamu kurumlarında ve özel sektörde engelli kotasından işe yerleştirilen işçilerin yıllara göre dağılımı

5.3. Memur Kadrosunda İstihdam

657 sayılı Devlet Memurları Kanununun 53 üncü maddesine göre; "Kurum ve kuruluşlar bu Kanuna göre çalıştırdıkları personele ait kadrolarda % 3 oranında engelli çalıştırmak zorundadır."

2002 yılından itibaren kamu kurumlarında engelli kotasında memur olarak istihdam edilen engelli bireylerin yıllara göre dağılımı aşağıdaki tabloda yer almaktadır.

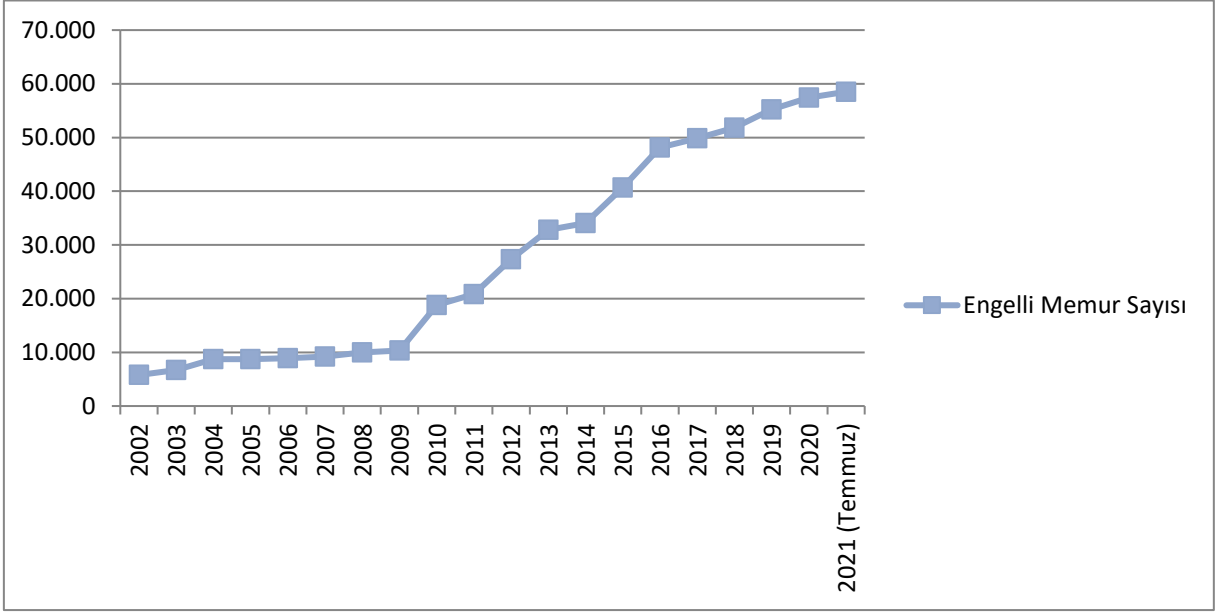
Tablo 5.7. Kamu kurumlarında engelli kotasında istihdam edilen memurların yıllara göre dağılımı

| Yıllar | Engelli Memur Sayısı |
|---------------|----------------------|
| 2021 (Temmuz) | 58.520 |
| 2020 | 57.408 |
| 2019 | 55.196 |
| 2018 | 51.814 |
| 2017 | 49.873 |
| 2016 | 48.134 |
| 2015 | 40.655 |
| 2014 | 34.078 |
| 2013 | 32.787 |
| 2012 | 27.314 |
| 2011 | 20.829 |
| 2010 | 18.787 |

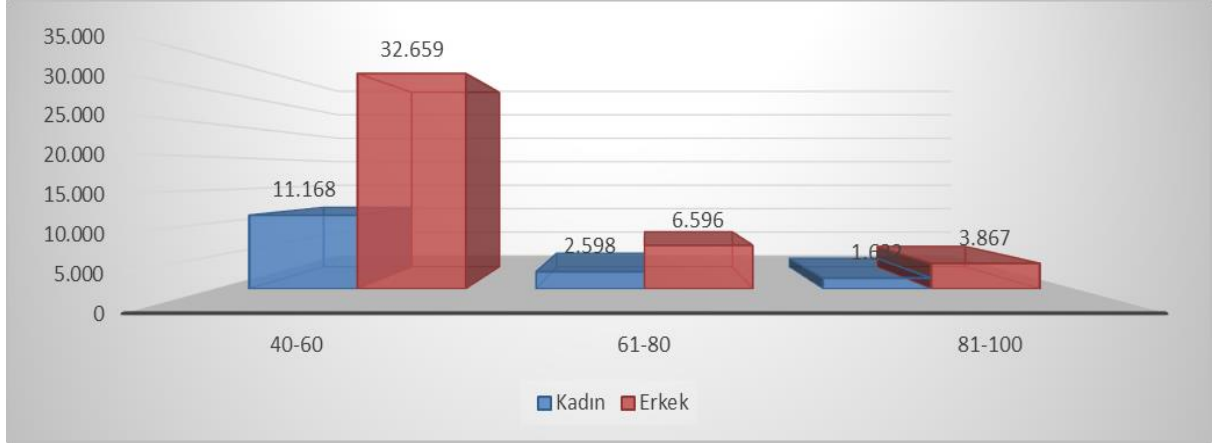
| | |
|------|--------|
| 2009 | 10.357 |
| 2008 | 9.966 |
| 2007 | 9.193 |
| 2006 | 8.915 |
| 2005 | 8.717 |
| 2004 | 8.717 |
| 2003 | 6.727 |
| 2002 | 5.777 |

Kaynak: Çalışma Genel Müdürlüğü

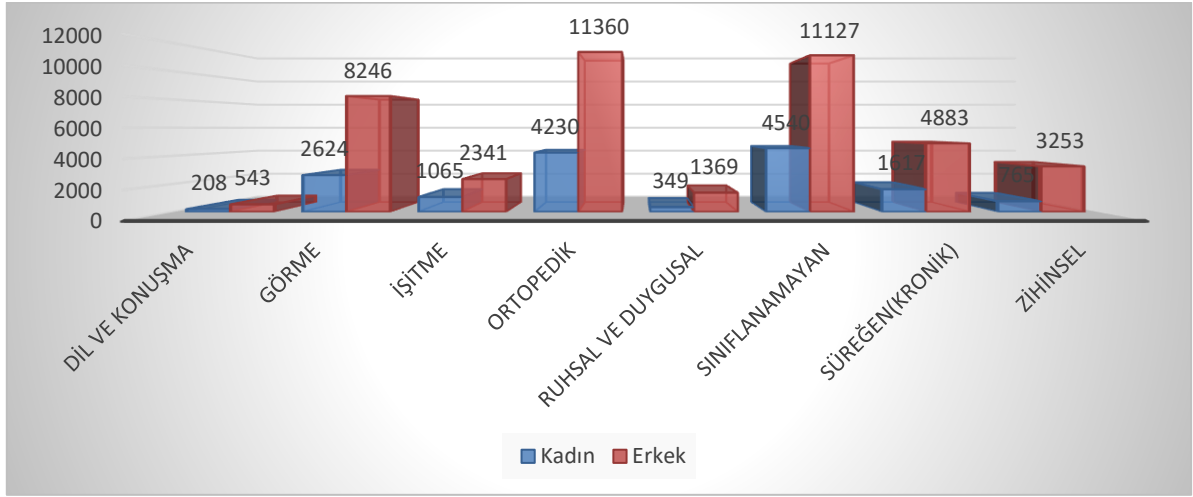
2002 yılsonu itibariyle 5.777 memur olarak istihdam edilen engelli birey sayısı 2021 yılı Temmuz ayı itibariyle 58.520'ye ulaşmıştır. Engelli memur sayısı 2002 yılına göre yaklaşık 10 kat artmıştır.



Şekil 5.5. Engelli memur sayısının yıllara göre dağılımı



Şekil 5.6. Engelli memurların engel oranları ve cinsiyete göre dağılımı, Temmuz 2021



Şekil 5.7. Engelli memurların engel grupları ve cinsiyete göre dağılımı, Temmuz 2021

Tablo 5.8. Kamu kurumlarında engelli kotasında istihdam edilen memurların hizmet sınıflarına göre dağılımı

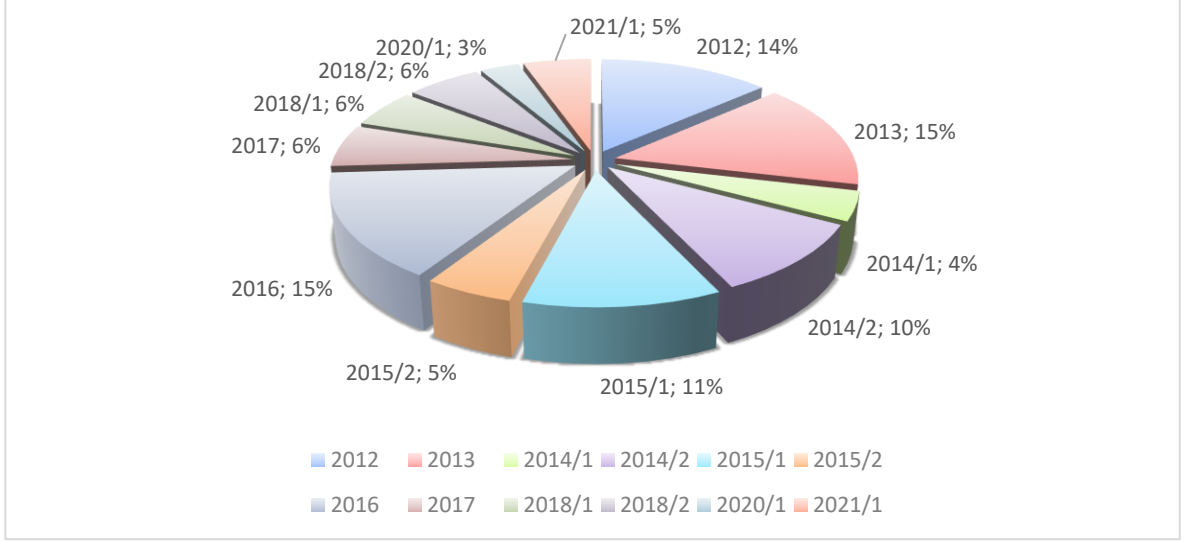
| Hizmet sınıfı | Kadın | Erkek | Toplam |
|---|---------------|---------------|---------------|
| Avukatlık Hizmetleri Sınıfı | 43 | 98 | 141 |
| Din Hizmetleri Sınıfı | 176 | 1.149 | 1.325 |
| Eğitim öğretim Hizmetleri Sınıfı | 2.066 | 3.810 | 5.876 |
| Genel idare Hizmetleri Sınıfı | 6.529 | 17208 | 23.737 |
| Mülki İdare Amirliği Hizmetleri Sınıfı | 0 | 1 | 1 |
| Sağlık Ve Yardımcı Sağlık Hizmetleri Sınıfı | 2.678 | 2279 | 4.957 |
| Teknik Hizmetler Sınıfı | 540 | 2.760 | 3.300 |
| Yardımcı Hizmetler Sınıfı | 3.366 | 15817 | 19.183 |
| TOPLAM | 15.398 | 43.122 | 58.520 |

Tablo 5.9. Engelli Kamu Personeli Seçme Sınavı (EKPS) ile kamu kurumlarına yerleşen aday memurların öğrenim düzeylerine göre dağılımı

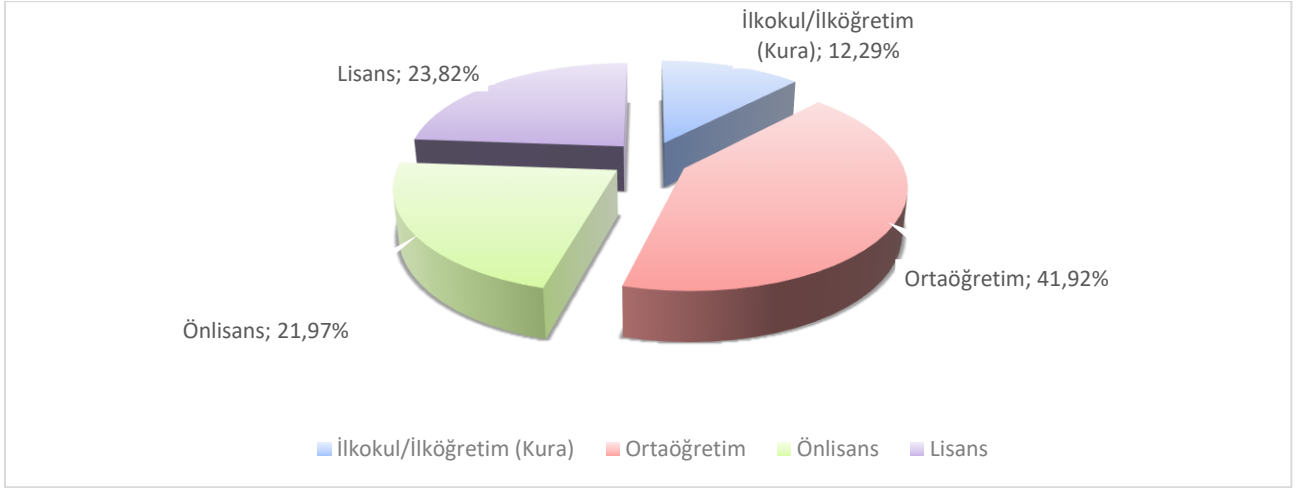
| Dönem | Öğrenim Düzeyi | | | | Toplam |
|---------------|------------------------------|---------------------------|--------------------------|--------------------------|-------------------------|
| | İlkokul/İlköğretim (Kura) | Ortaöğretim | Önlisans | Lisans | |
| 2012 | 988 | 2.174 | 1.093 | 999 | 5.254 |
| 2013 | 591 | 3.378 | 1.343 | 614 | 5.926 |
| 2014/1 | 0 | 426 | 384 | 806 | 1.616 |
| 2014/2 | 234 | 1.383 | 990 | 1.344 | 3.951 |
| 2015/1 | 470 | 2.595 | 609 | 647 | 4.321 |
| 2015/2 | 210 | 1.549 | 126 | 65 | 1.950 |
| 2016 | 1.220 | 2.466 | 1.233 | 893 | 5.812 |
| 2017 | 246 | 386 | 458 | 1.273 | 2.363 |
| 2018/1 | 329 | 502 | 465 | 854 | 2.150 |
| 2018/2 | 198 | 534 | 723 | 846 | 2.301 |
| 2020/1 | 165 | 396 | 428 | 217 | 1.206 |
| 2021/1 | 135 | 539 | 704 | 718 | 2.096 |
| Toplam | 4.786 (%12,28) | 16.328 (%41,92) | 7.852 (%21,96) | 9.276 (%23,81) | 38.946 (%100) |

Kaynak: <http://www.dpb.gov.tr/tr-tr/istatistikler>

EKPSS ile 2012 yılından beri kamu kurumlarına yerleşen tüm aday memurların öğrenim düzeylerine göre incelendiğinde; %41.92 oranı ile en fazla işe yerleştirilenlerin ortaöğretim mezunu olanlar olduğu görülmektedir.



Şekil 5.9. Engelli Kamu Personeli Seçme Sınavı ile yerleşen engelli bireylerin yerleştikleri döneme göre dağılımı



Şekil 5.10. Engelli Kamu Personeli Seçme Sınavı ile yerleşen engelli bireylerin öğrenim durumuna göre dağılımı

Tablo 5.15. Engelli Memur İstihdamının Kurumsal Bazda Dağılımı, Aralık 2020

| Kurumlar | Mevcut Memur Sayısı | Engelli Memur Kontenjanı (%3) | Kontenjan Kapsamında Çalışan Engelli Memur Sayısı | Kontenjan Fazlası Çalışan Engelli Memur Sayısı | Çalışan Engelli Memur Sayısı | Kontenjan Açığı |
|---|----------------------------|--------------------------------------|--|---|-------------------------------------|------------------------|
| Bakanlıklar ve Bağlı/İlgili/İlişkili Kuruluşlar | 2.014.256 | 60.628 | 54.019 | 4.233 | 58.252 | 6.609 |
| Mahalli İdareler ve Bağlı Kuruluşlar | 109.000 | 3.147 | 1.959 | 212 | 2.171 | 1.188 |
| Toplam | 2.123.256 | 63.775 | 55.978 | 4.445 | 60.423 | 7.797 |

Kaynak: <http://www.dpb.gov.tr/tr-tr/istatistikler>

2021 yılı Nisan ayı itibariyle toplam engelli kontenjan açığı 7.797 olmakla birlikte, bu sayının 6.609'unun (yaklaşık %75) Bakanlıklara ait olduğu görülmektedir.

5.4. Ağır Engelli Çocuğu Bulunan Kadın Sigortalılar

5510 Sayılı Sosyal Sigortalar ve Genel Sağlık Sigortası Kanunu'nun yaşlılık sigortasından sağlanan haklar ve yararlanma şartları başlıklı 28. Maddesi sekizinci fıkrasında,

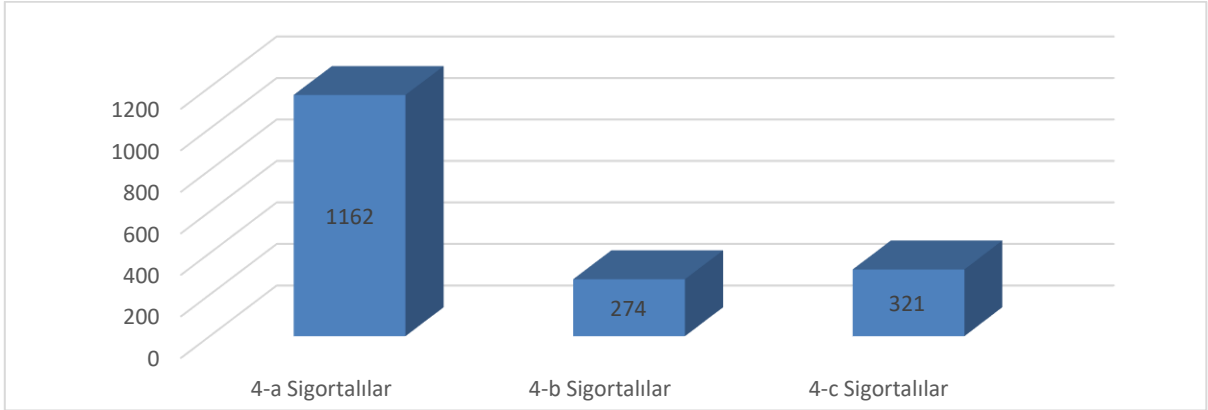
"Emeklilik veya yaşlılık aylığı bağlanması talebinde bulunan kadın sigortalılardan başka birinin sürekli bakımına muhtaç derecede ağır engelli çocuğu bulunanların, bu Kanunun yürürlüğe girdiği tarihten sonra geçen prim ödeme gün sayılarının dörtte biri, prim ödeme gün sayıları toplamına eklenir ve eklenen bu süreler emeklilik yaş hadlerinden de indirilir." hükmü bulunmaktadır.

Söz konusu yasal düzenlemeden faydalanan kadın sigortalıların sigorta türüne göre dağılımı aşağıdaki tabloda yer almaktadır.

Tablo 5.16. Yıllar itibariyle 5510 Sayılı Kanun Md:28/8'den faydalanan kadın sigortalıların sigorta türüne göre dağılımı

| Yıllar | Sigorta Türü | | |
|-------------------|------------------|------------------|------------------|
| | 4-a Sigortalılar | 4-b Sigortalılar | 4-c Sigortalılar |
| 2009 | 7 | - | - |
| 2010 | 9 | 1 | 13 |
| 2011 | 28 | 8 | 14 |
| 2012 | 48 | 14 | 10 |
| 2013 | 59 | 13 | 17 |
| 2014 | 65 | 18 | 15 |
| 2015 | 103 | 29 | 21 |
| 2016 | 148 | 32 | 41 |
| 2017 | 179 | 41 | 58 |
| 2018 | 209 | 43 | 45 |
| 2019 | 242 | 61 | 77 |
| 2020 (Ocak- Mart) | 65 | 14 | 10 |
| TOPLAM | 1.162 | 274 | 321 |

Kaynak: SGK, İdari Kayıtlar.



Şekil 5.20. Erken emeklilik hakkından faydalanan kadın sigortalıların sigortalılık türüne göre dağılımı

6. Eğitim

6.1. Örgün Eğitim

Milli Eğitim Bakanlığı verilerine göre; özel eğitim okullarında, özel eğitim sınıflarında ve kaynaştırma sınıflarında öğrenim gören öğrenci sayılarının yıllara göre dağılımları aşağıdaki tabloda yer almaktadır.

Tablo 6.1. Özel eğitim kurumlarının yıllara göre dağılımı

| Öğretim Yılı | Okul Sayısı | Öğretmen Sayısı |
|--------------|-------------|-----------------|
| 2019-2020 | 1.417 | 15.321 |
| 2018-2019 | 1.489 | 14.043 |
| 2017-2018 | 1.395 | 12.846 |
| 2016-2017 | 1.362 | 12.009 |
| 2015-2016 | 1.268 | 11.595 |
| 2014-2015 | 1.254 | 10.596 |
| 2013-2014 | 1.248 | 9.733 |
| 2012-2013 | 1.261 | 10.344 |
| 2011-2012 | 814 | 7.607 |
| 2010-2011 | 753 | 6.843 |
| 2009-2010 | 700 | 6.005 |
| 2008-2009 | 670 | 5.695 |
| 2007-2008 | 561 | 4.758 |
| 2006-2007 | 537 | 4.979 |
| 2005-2006 | 495 | 4.680 |
| 2004-2005 | 480 | 4.524 |
| 2003-2004 | 441 | 3.441 |
| 2002-2003 | 490 | 3.385 |
| 2001-2002 | 342 | 2.834 |

Kaynak: <http://sgb.meb.gov.tr/www/resmi-istatistikler/icerik/64>

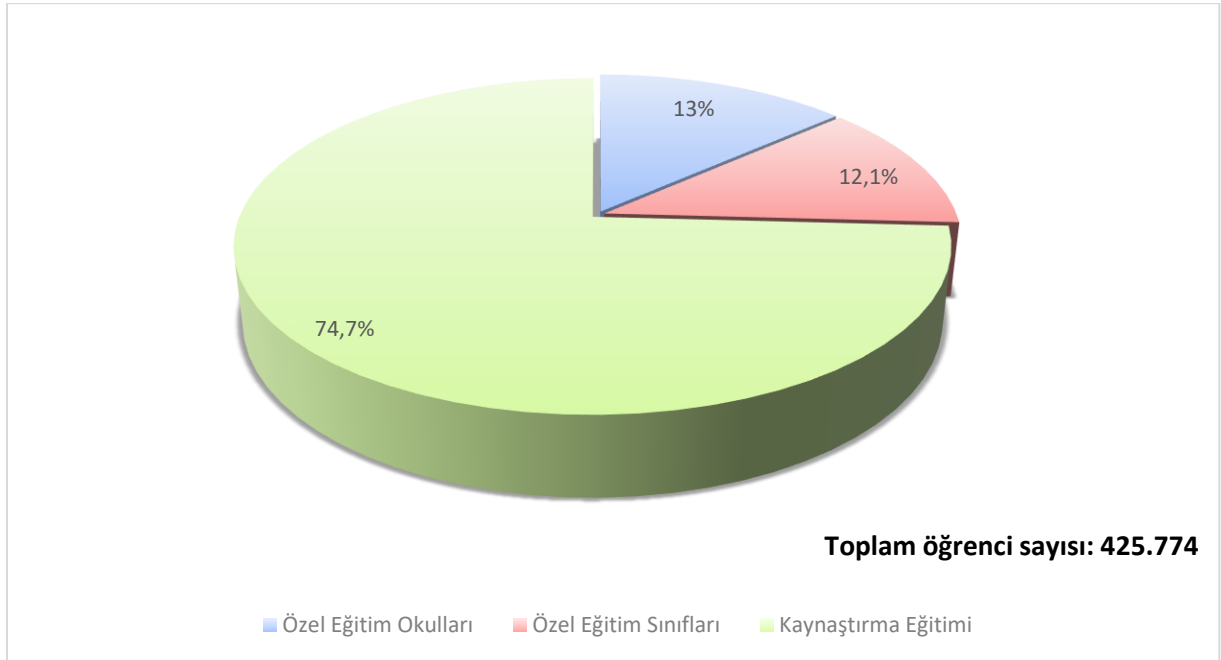
Tablo 6.2. Özel eğitim kurumlarında örgün eğitim alan öğrencilerin yıllara göre dağılımı

| | Öğrenci Sayısı | | | |
|-----------|-------------------------|--------------------------|------------------------|---------|
| | Özel Eğitim Okullarında | Özel Eğitim Sınıflarında | Kaynaştırma Eğitiminde | Toplam |
| 2019-2020 | 55.588 | 51.886 | 318.300 | 425.774 |
| 2018-2019 | 53.814 | 49.304 | 295.697 | 398.815 |
| 2017-2018 | 50.025 | 45.815 | 257.770 | 353.610 |
| 2016-2017 | 48.212 | 42.900 | 242.486 | 333.598 |
| 2015-2016 | 49.206 | 36.742 | 202.541 | 288.489 |
| 2014-2015 | 43.796 | 32.265 | 183.221 | 259.282 |
| 2013-2014 | 40.505 | 29.094 | 173.117 | 242.716 |
| 2012-2013 | 33.877 | 25.477 | 161.295 | 220.649 |
| 2011-2012 | 42.896 | 20.968 | 148.753 | 212.617 |
| 2010-2011 | 40.189 | 18.576 | 93.000 | 151.765 |
| 2009-2010 | 36.599 | 15.712 | 76.204 | 128.515 |
| 2008-2009 | 30.671 | 13.015 | 70.685 | 114.371 |
| 2007-2008 | 28.252 | 9.252 | 58.504 | 96.008 |
| 2006-2007 | 27.439 | 9.643 | 55.096 | 92.178 |
| 2005-2006 | 25.238 | 8.921 | 45.532 | 79.691 |
| 2004-2005 | 22.082 | 8.130 | 42.225 | 72.437 |
| 2003-2004 | 19.895 | 7.405 | 35.625 | 62.925 |
| 2002-2003 | 17.988 | 6.912 | 31.708 | 56.608 |
| 2001-2002 | 17.320 | 6.912 | 29.074 | 53.306 |

2001-2002 öğretim yılından 2019-2020 öğretim yılına kadar özel eğitim kurumlarında örgün eğitim alan engelli öğrencilerin, öğretmenlerin ve okulların sayıları tablo 2.17’de verilmiş olup, öğretim yılı ilerledikçe öğrenim gören öğrenci sayılarında, okul sayılarında ve öğrenim veren öğretmen sayılarında belirli bir artış olduğu gözlenmektedir. 2001-2002 yılında öğrenim gören öğrenci sayısı 53.306 iken 2019-2020 öğretim yılında bu sayı yaklaşık 8 kat artarak 425.774 rakamına ulaşmıştır. 2001-2002 öğretim yılında öğrenim veren öğretmen sayısı 2.834 iken bu sayı yaklaşık 5 kat artarak 2019-2020 öğretim yılında 15.321’dir. Okul sayısına bakıldığında ise 2001-2002 yılında 342 olan okul sayısı yaklaşık 4 kat artarak 2019-2020 öğretim yılında 1.417 olmuştur.

Her bir öğretim yılı bir önceki yıla göre değerlendirildiğinde öğrenim gören öğrenci sayılarının en çok artış gösterdiği yıl 2011-2012 yılı olup bu artış yaklaşık % 40,1'dir. En az artış gösteren öğretim yılı ise en çok artış gösteren öğretim yılını izleyen 2012-2013 yılı olup artış yaklaşık % 3,8'dir.

Özel eğitim kurumlarında örgün eğitim alan öğrenciler içerisinde özel eğitim okullarında, özel eğitim sınıflarında ve kaynaştırma eğitiminde olanlar karşılaştırıldıklarında toplamda öğrenim gören öğrencilerin büyük bir çoğunluğu kaynaştırma eğitiminde öğrenim görmektedirler. 2019-2020 öğretim yılı dikkate alındığında toplam öğrenim gören öğrencilerin % 74,7'i kaynaştırma eğitiminde, %12,1'i özel eğitim sınıflarında ve %13'ü ise özel eğitim okullarında bulunmaktadır.



Şekil 6.1. 2019-2020 öğretim yılında özel eğitim kurumlarında örgün eğitim alan öğrencilerin dağılımı

6.2. Taşınabilir Eğitim

Bu program ile özel eğitime gereksinim duyan engelli öğrencilerimizin okullarına ücretsiz olarak ulaşmaları sağlanmaktadır. Bu yardım programı; engelli öğrencilerin okullarına daha kolay erişimlerinin sağlanmasını, okula gitme oranlarının artırılmasını, eğitim ve öğretimin teşvik edilmesini, engelli öğrencilerimizde okul sevgisinin oluşmasını, öğrencilerin ulaşımda yaşadıkları sorunların giderilmesini, sonuç itibarıyla engelli bireylerin eğitilerek sosyal hayatın her safhasında kendilerine yer bulabilmelerini hedeflemektedir.

Taşınmalı eğitim projesi; Sosyal Yardımlar Genel Müdürlüğü (SYGM), Engelli ve Yaşlı Hizmetleri Genel Müdürlüğü (EYHGM) ve Milli Eğitim Bakanlığı (MEB) işbirliği ile yürütülmektedir. Proje kapsamında okullara taşınan öğrencilerin sayısı aşağıdaki tabloda yer almaktadır.

Tablo 6.3. Öğrenci Taşıma Uygulamasından Yararlanan Engelli Öğrenci/Kursiyerlerin ve Aktarılan Kaynak Miktarının Yıllara Göre Dağılımı

| Yıllar | Öğrenci Sayısı | Gerçekleşen Ödenek (Milyon TL) |
|-----------|----------------|--------------------------------|
| 2019-2020 | 113.660 | 455.307.877 |
| 2018-2019 | 106.379 | 569.984.163 |
| 2017-2018 | 95.886 | 408,9 |
| 2016-2017 | 86.836 | 306,7 |
| 2015-2016 | 81.121 | 240,6 |
| 2014-2015 | 69.954 | 179,6 |
| 2013-2014 | 60.901 | 135,2 |
| 2012-2013 | 47.737 | 96,1 |
| 2011-2012 | 41.088 | 70,0 |
| 2010-2011 | 36.245 | 56,3 |
| 2009-2010 | 31.982 | 43,6 |
| 2008-2009 | 27.145 | 34,8 |
| 2007-2008 | 24.314 | 27,4 |
| 2006-2007 | 21.813 | 18,9 |
| 2005-2006 | 16.171 | 9,7 |
| 2004-2005 | 6.901 | 1,9 |

Kaynak: Milli Eğitim Bakanlığı

Taşınmalı Eğitim projesinin hayata geçtiği 2004-2005 öğretim yılından 2017-2018 öğretim yılına kadar Öğrenci Taşıma Uygulamasından yararlanan öğrenci sayıları ve gerçekleşen ödenekler tablo 2.18’de yer almakta olup, tablo incelendiğinde projenin başladığı öğretim yılından günümüze kadar öğrenci taşıma uygulamasından yararlanan öğrenci sayılarında belirli bir artış olduğu gözlenmektedir. Projenin hayata geçtiği ilköğretim yılında taşıma

uygulamasından yararlanan öğrenci sayısı 6.901 iken bu sayı yaklaşık 16,4 kat artarak 2019-2020 öğretim yılında 113.660 olmuştur.

Her bir öğretim yılı bir önceki yıla göre değerlendirildiğinde öğrenci taşıma uygulamasından yararlanan öğrenci sayılarının en çok artış gösterdiği yıl projenin hayata geçirildiği öğretim yılından bir sonraki yıl olan 2005-2006 yılı olup bu artış yaklaşık % 134,3'tür. En az artış gösteren öğretim yılı ise 2016-2017 yılı olup artış yaklaşık % 7'dir.

6.3. Yaygın Eğitim

652 sayılı Milli Eğitim Bakanlığının Teşkilat ve Görevleri Hakkında Kanun Hükmünde Kararnamenin 43 üncü maddesine göre; "Engelliler için sağlık kurulu raporu düzenlemeye yetkili sağlık kurum veya kuruluşlarınca verilen sağlık kurulu raporuyla asgarî % 20 oranında engelli olduğu tespit edilen ve özel eğitim değerlendirme kurulları tarafından da eğitsel değerlendirme ve tanılamaları yapılarak 5580 sayılı Özel Öğretim Kurumları Kanunu kapsamında açılan özel eğitim okulları ile özel eğitim ve rehabilitasyon merkezlerinde verilen destek eğitimini almaları uygun görülen görme, işitme, dil-konuşma, spastik, zihinsel, ortopedik veya ruhsal engelli bireylerin eğitim giderlerinin her yıl Maliye Bakanlığınca belirlenen tutarı, Bakanlık bütçesine bu amaçla konulan ödenekten karşılanır. Bu engelli bireylerin engel grupları ve dereceleri ile engelinin niteliğine göre eğitim programlarının kapsamı ve eğitim süreleri, Aile ve Sosyal Politikalar Bakanlığının (Mülga) görüşü alınmak suretiyle yönetmelikle belirlenir."

Milli Eğitim Bakanlığı verilerine göre; özel eğitim ve rehabilitasyon merkezlerinde öğrenim gören öğrenci sayıları ile özel eğitim ve rehabilitasyon merkezlerindeki öğretmen sayılarının yıllara göre dağılımı aşağıdaki tabloda yer almaktadır.

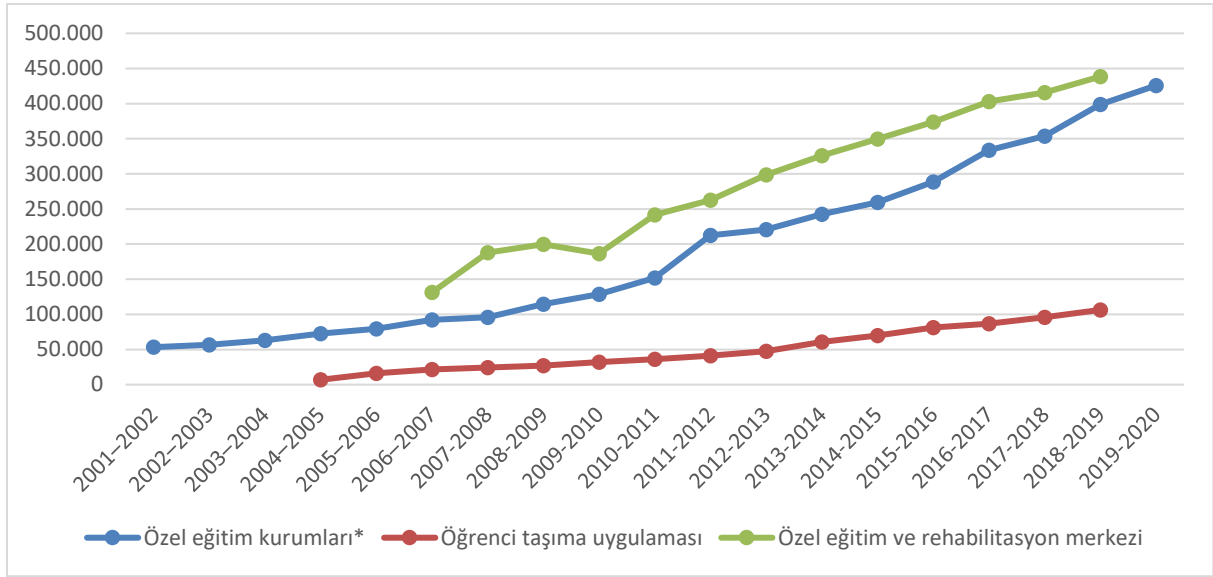
Tablo 6.4. Özel eğitim ve rehabilitasyon merkezlerinde öğrenim gören öğrenci sayıları ile özel eğitim ve rehabilitasyon merkezlerindeki öğretmen sayılarının yıllara göre dağılım

| Yıllar | Öğrenci Sayısı | Öğretmen Sayısı | Özel Eğitim ve Rehabilitasyon Merkezi (Yaygın Eğitim) |
|-----------|----------------|-----------------|---|
| 2019-2020 | 438.570 | 26.608 | 2.666 |
| 2018-2019 | 415.785 | 25.915 | 2.505 |
| 2017-2018 | 403.104 | 24.396 | 2.437 |
| 2016-2017 | 373.942 | 22.264 | 2.074 |
| 2015-2016 | 349.681 | 20.872 | 1.950 |
| 2014-2015 | 326.081 | 18.847 | 1.902 |
| 2013-2014 | 298.794 | 17.791 | 1.795 |
| 2012-2013 | 262.818 | 15.076 | 1.692 |
| 2010-2011 | 241.746 | 13.448 | 1.605 |
| 2009-2010 | 186.634 | 11.930 | 1.591 |
| 2008-2009 | 199.594 | 9.770 | 1.656 |
| 2007-2008 | 187.726 | 10.799 | 1.708 |
| 2006-2007 | 131.206 | 8.587 | 1.318 |

Kaynak: <http://sgb.meb.gov.tr/www/resmi-istatistikler/icerik/64>

2006-2007 öğretim yılından başlayarak 2019-2020 öğretim yılına kadar özel eğitim ve rehabilitasyon merkezi, bu merkezlerdeki öğretmen ve öğrenci sayıları tablo 2.19’da yer almakta olup, 2006-2007 öğretim yılı özel eğitim ve rehabilitasyon merkezi sayısı 1.318 iken bu sayı yaklaşık 1,9 kat artarak 2.505 olmuştur. Öğretmen sayıları ise 2006-2007 öğretim yılında 8.587 iken 3 kat artış göstererek 2019-2020 öğretim yılında 26.608, öğrenci sayıları ise 2006-2007 öğretim yılında 131.206 iken yaklaşık 3,3 kat artarak 438.570 sayısına ulaşmıştır. Merkez, öğretmen ve öğrenci sayılarındaki artış birbirleriyle karşılaştırıldıklarında en çok artış gösteren öğrenci sayısı olmuştur.

Her bir öğretim yılı bir önceki yıla göre değerlendirildiğinde özel eğitim ve rehabilitasyon merkezleri sayılarının en çok artış gösterdiği yıl 2016-2017 yılı olup bu artış yaklaşık % 17,5’dir. Öğretmen sayılarının en çok artış gösterdiği yıl 2012-2013 yılı olup bu artış yaklaşık % 18’dir. Öğrenci sayılarının en çok artış gösterdiği öğretim yılı ise 2010-2011 yılı olup bu artış yaklaşık % 29,5’dur.



* Milli Eğitim Bakanlığı'na bağlı okullar.

Şekil 6.2. Özel eğitim kurumlarında örgün eğitim alan, özel eğitim ve rehabilitasyon merkezlerinde öğrenim gören ve öğrenci taşıma uygulamasından yararlanan öğrenci sayıları

7. Sosyal Yardımlar

7.1. 2022 Sayılı Kanun Kapsamında Maaş Alan Engelli Bireyler

Aile, Çalışma ve Sosyal Hizmetler Bakanlığı Sosyal Yardımlar Genel Müdürlüğü'nden alınan verilere göre 2022 sayılı Kanun kapsamında maaş alan engelli birey sayılarının yıllara göre dağılımı tablo 2.20'de yer almaktadır.

65 Yaşını Doldurmuş Muhtaç, Güçsüz ve Kimsesiz Türk Vatandaşları İle Engelli ve Muhtaç Türk Vatandaşlarına Aylık Bağlanması Hakkında Yönetmeliğin Kapsam başlıklı 2 inci maddesine göre Yönetmelik; 65 yaşını doldurmamış olmasının yanı sıra ilgili mevzuatı çerçevesinde yetkili hastanelerden alınacak sağlık kurulu raporu ile toplam olarak

- en az % 70 oranında engelli olduğu belirlenmek suretiyle başkasının yardımı olmaksızın hayatını devam ettiremeyecek şekilde engelli olduklarını kanıtlamış ve 18 yaşını doldurmuş Türk vatandaşlarından;*
- % 40 ila % 69 arası engelli olduklarını kanıtlamış, 18 yaşını doldurmuş ve talebine rağmen Türkiye İş Kurumu tarafından işe yerleştirememiş olan Türk vatandaşlarından;*
- en az % 40 oranında engelli oldukları kanıtlanmış durumdaki 18 yaşını tamamlamamış Türk vatandaşı engellinin bakımını fiilen yürüten Türk vatandaşı yakınından,*

18 yaşını dolduranlar için kendisi, 18 yaşını doldurmamış olanlar için kendisine bakmakla yükümlü olanlar; sosyal güvenlik kuruluşlarının herhangi birisinden her ne nam altında olursa olsun bir gelir veya aylık hakkından yararlananlar ile uzun vadeli sigorta kolları açısından zorunlu olarak sigortalı olunması gereken bir işte çalışanlar veya nafaka bağlanmış ya da nafaka bağlanması mümkün olanlar hariç olmak üzere hanenin Sosyal Yardımlaşma ve Dayanışma Vakıfları tarafından muhtaçlığına karar verilenleri kapsamaktadır.

Tablo 7.1. Engelli maaşı alan engelli bireylerin ve ayrılan kaynak miktarının yıllara göre dağılımı

| Yıllar | Bakıma Muhtaç Engelli (%70 ve Üzeri) | | Engelli (%40-%69) | | Engelli Yakını Aylığı (18 Yaş Altı) | | Silikozis | |
|--------|--------------------------------------|-------------------|-------------------|-------------------|-------------------------------------|-------------------|-------------|----------------|
| | Kişi Sayısı | Tutar (Milyon TL) | Kişi Sayısı | Tutar (Milyon TL) | Kişi Sayısı | Tutar (Milyon TL) | Kişi Sayısı | Tutar (Bin TL) |
| 2020 | 277.553 | 2.516 | 346.752 | 2.104 | 95.540 | 548 | 163 | 2.707 |
| 2019 | 287.820 | 2.287 | 352.125 | 1.855 | 96.210 | 471 | 164 | 2.474 |
| 2018 | 287.726 | 1.681 | 341.825 | 1.341 | 93.003 | 345 | 168 | 1.771 |
| 2017 | 284.625 | 1.748 | 335.769 | 1.399 | 94.268 | 366 | 177 | 1.849 |
| 2016 | 284.951 | 1.577 | 338.814 | 1.278 | 91.478 | 327 | 189 | 1.731 |
| 2015 | 280.288 | 1.383 | 338.588 | 1.142 | 89.631 | 281 | 195 | 1.617 |
| 2014 | 268.038 | 1.259 | 332.432 | 1.069 | 87.084 | 262 | 201 | 1.155 |
| 2013 | 225.457 | 1.089 | 300.242 | 984 | 64.445 | 241 | 197 | 1.477 |
| 2012 | 201.670 | 847 | 298.617 | 848 | 59.517 | 167 | 200 | 1.251 |
| 2011 | 187.711 | 689 | 293.141 | 753 | 59.558 | 145 | 153 | 305 |
| 2010 | 168.559 | 616 | 290.558 | 728 | 55.727 | 151 | | |
| 2009 | 142.288 | 565 | 275.028 | 632 | 44.541 | 141 | | |
| 2008 | 114.518 | 396 | 255.990 | 581 | 28.631 | 91 | | |
| 2007 | 92.904 | 299 | 239.110 | 516 | 8.877 | 26 | | |
| 2006 | 82.891 | 159 | 233.910 | 377 | | | | |
| 2005 | 84.072 | 88 | 243.519 | 251 | | | | |
| 2004 | 79.811 | 53 | 220.600 | 149 | | | | |
| 2003 | 72.805 | 48 | 204.332 | 136 | | | | |
| 2002 | 68.598 | 19 | 193.780 | 56 | | | | |

Kaynak: Sosyal Yardımlar Genel Müdürlüğü

%70 ve üzeri engel oranı olup engelli maaşı alan kişi sayısı 2002 yılında 68.598 iken bu sayı 2020 yılı sonunda yaklaşık 4 kat artarak 277.553'ye ulaşmıştır. % 40-% 69 arasında engel oranı olup engelli maaşı alan kişi sayısı 2002 yılında 193.780 iken bu sayı 2020 yılı sonunda yaklaşık 1,7 kat artarak 346.752 olmuştur. Engelli yakını aylığı alan kişi sayısı 2007 yılında 8.877 iken bu sayı 2020 yılı sonunda yaklaşık 10,7 kat artarak 95.540 olmuştur. En yüksek artışın engelli yakını aylığı alan kişi sayısında olduğu görülmektedir.

7.2. Evde Bakım Yardımı

2828 sayılı Sosyal Hizmetler Kanununun Ek 7 nci maddesinde 'Bakıma ihtiyacı olan engellinin evde bakımına destek için ise (10.000) gösterge rakamı ile memur aylık katsayısının çarpımı sonucu bulunacak tutar kadar aylık sosyal yardım yapılır.' hükmü yer almaktadır.

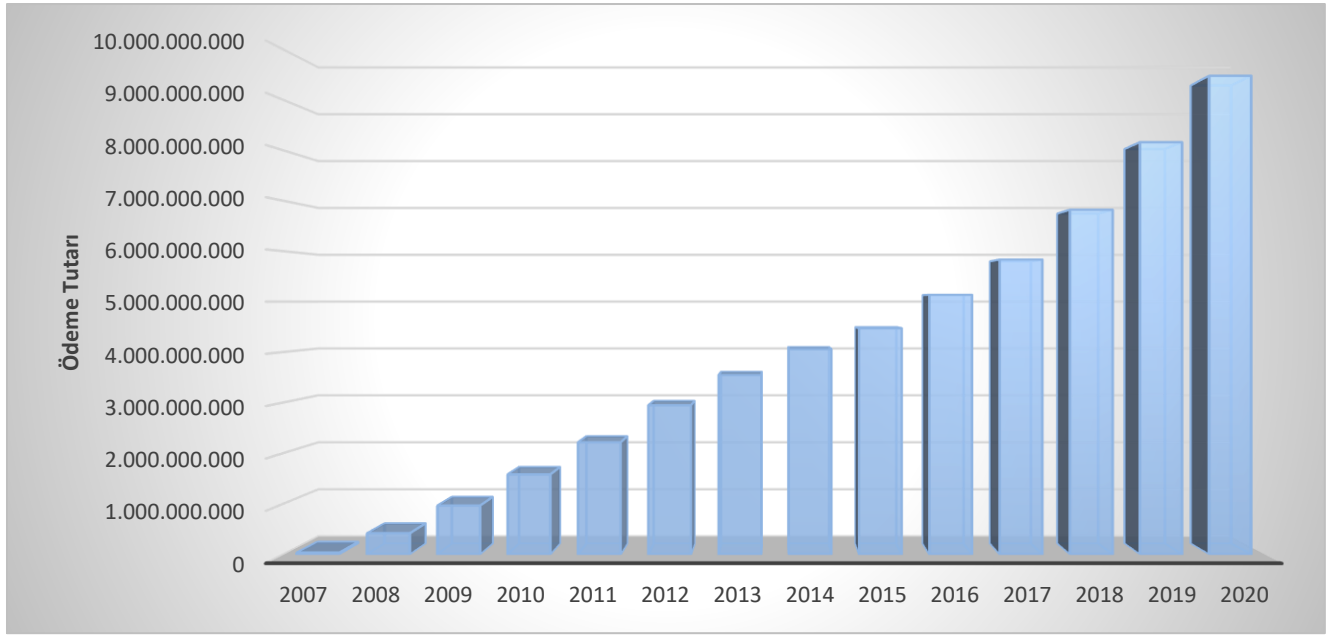
Evde bakım yardımından yararlanan kişilerin yıllara göre dağılımı aşağıdaki tabloda yer almaktadır.

Tablo 7.2. Evde bakım yardımından yararlanan engelli sayısı ve ödeme miktarının yıllara göre dağılımı

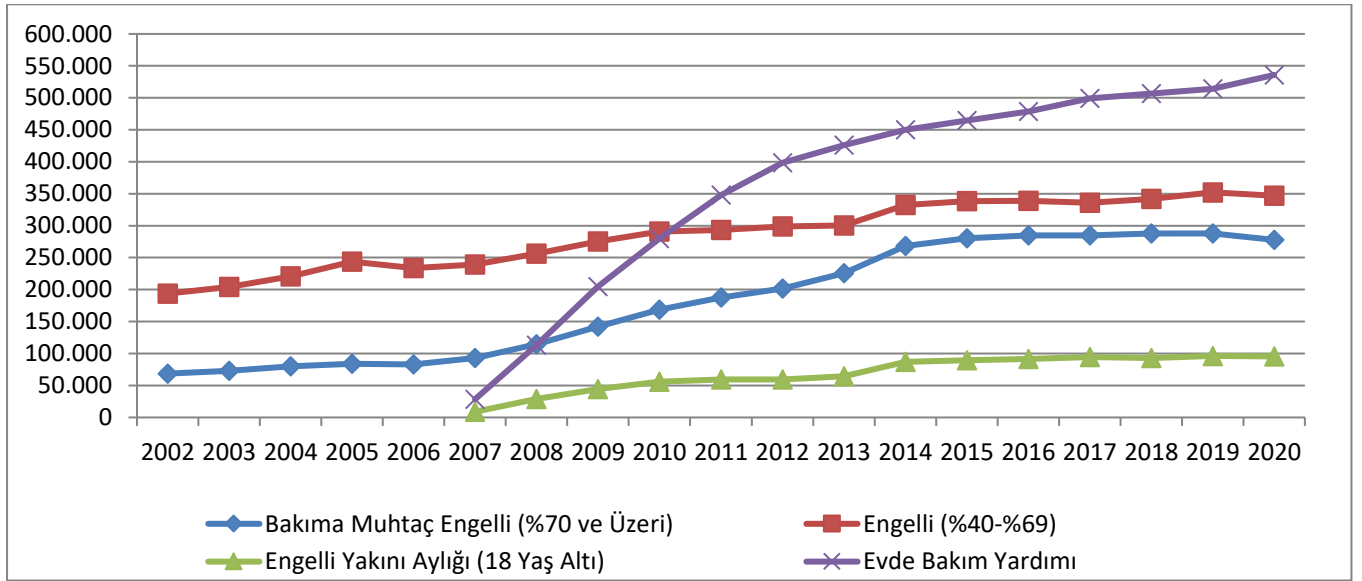
| Yıllar | Engelli Sayısı | Ödeme Tutarı (Milyon TL) |
|----------------|----------------|--------------------------|
| 2021 (Ağustos) | 535.805 | 7.107,1 |
| 2020 | 535.805 | 9.474,0 |
| 2019 | 514.158 | 8.158,7 |
| 2018 | 506.725 | 6.820,3 |
| 2017 | 499.130 | 5.832,7 |
| 2016 | 478.711 | 5.135,4 |
| 2015 | 464.741 | 4.470,8 |
| 2014 | 450.036 | 4.056,3 |
| 2013 | 425.928 | 3.544 |
| 2012 | 398.335 | 2.944,1 |
| 2011 | 347.756 | 2.214,8 |
| 2010 | 279.580 | 1.580,8 |
| 2009 | 204.652 | 964,4 |
| 2008 | 113.000 | 417,6 |
| 2007 | 28.583 | 35,4 |

Kaynak: Engelli ve Yaşlı Hizmetleri Genel Müdürlüğü

Evde bakım yardımından yararlanan kişi sayısı 2007 yılında 28.583 iken bu sayı yaklaşık 18 kat artarak 2020 yılında 535.805'e ulaşmıştır.



Şekil 7.1. Evde bakım yardımı kapsamında yapılan ödeme miktarının yıllara göre dağılımı



Şekil 7.2. 2022 sayılı Kanun kapsamında maaş alan ve evde bakım yardımından yararlanan engelli sayıları

8. Bakım Hizmeti

8.1. Kuruluşlarda Bakım Hizmeti

Bakıma Muhtaç Engellilerin Bakımı, Rehabilitasyonu ve Aile Danışmanlığı Hizmetlerine Dair Yönetmelik hükümlerine göre; Bakıma muhtaç engellinin veya yasal temsilcisinin talep etmesi ve kuruluşların kapasitesinin uygun olması halinde, bakım hizmetleri Genel Müdürlüğe bağlı resmi bakım ve rehabilitasyon merkezlerinden alınabilir.

Engelli ve Yaşlı Hizmetleri Genel Müdürlüğü verilerine göre; resmi bakım ve rehabilitasyon merkezlerine ve bu merkezlerde bakılan engelli kişilere ilişkin bilgiler aşağıdaki tabloda yer almaktadır.

Tablo 8.1. Yatılı ve Gündüzlü Resmi Bakım ve Rehabilitasyon Merkezlerinin yıllara göre dağılımı

| Yıllar | Yatılı | | Gündüz Merkez ve Gündüz Hizmetin de Verildiği Yatılı Kuruluş Sayısı | Toplam |
|---------------|---------------------------------|-----------|---|--------|
| | Bakım ve Rehabilitasyon Merkezi | Umut Evi* | | |
| 2021(Ağustos) | 104 | 152 | 127 | 279 |
| 2020 | 105 | 152 | 127 | 279 |
| 2019 | 104 | 151 | 72 | 277 |
| 2018 | 97 | 146 | 7 | 250 |
| 2017 | 97 | 138 | 6 | 241 |
| 2016 | 93 | 128 | 6 | 227 |
| 2015 | 87 | 111 | 5 | 203 |
| 2014 | 85 | 84 | 5 | 174 |
| 2013 | 81 | 48 | 6 | 135 |
| 2012 | 80 | 17 | 7 | 104 |
| 2011 | 77 | 7 | 7 | 91 |
| 2010 | 69 | 3 | 7 | 79 |
| 2009 | 61 | 1 | 10 | 72 |
| 2008 | 56 | 1 | 15 | 72 |
| 2007 | 47 | - | 17 | 64 |
| 2006 | 41 | - | 25 | 66 |
| 2005 | 35 | - | 33 | 68 |
| 2004 | 32 | - | 29 | 61 |
| 2003 | 22 | - | 26 | 48 |
| 2002 | 21 | - | 26 | 47 |

*Resmi Kuruluşlara bağlı olarak hizmet vermektedir.

Kaynak: Engelli ve Yaşlı Hizmetleri Genel Müdürlüğü

Engelli bireylere hizmet vermekte olan resmi yatılı bakım ve rehabilitasyon merkezi sayısı 2002 yılında 21 iken bu sayı 2021 yılı Ağustos ayı itibarıyla 104'e ulaşmıştır. Kurum bakımından toplum temelli bakım hizmet modeline dönüşümde algı değişikliğini sağlayan ev tipi sosyal hizmet birimi olan Umut Evleri ile engelli bireylerin toplum yaşamına aktif katılımlarının

sağlanarak bakımlarının gerçekleştirilmesi hedeflenmiştir. İlk Umut Evi 2008 yılında İzmir ilinde hizmete açılmış olup, bu sayı 2021 yılı Ağustos ayı itibarıyla 152'ye ulaşmıştır.

Tablo 8.2. Resmi bakım ve rehabilitasyon merkezlerinin kapasiteleri ve bakım hizmetinden yararlanan engelli sayısının yıllara göre dağılımı

| Yıllar | Yatılı* | Gündüz | Toplam | Yatılı Kapasite |
|---------------|---------|--------|--------|-----------------|
| 2021(Ağustos) | 7.274 | 931 | 8.205 | 8.256 |
| 2020 | 7.281 | 812 | 8.093 | 8.312 |
| 2019 | 7.383 | 735 | 8.118 | 8.289 |
| 2018 | 7.305 | 440 | 7.745 | 7.869 |
| 2017 | 7.240 | 459 | 7.699 | 7.925 |
| 2016 | 7.096 | 411 | 7.507 | 7.458 |
| 2015 | 6.494 | 432 | 6.926 | 6.992 |
| 2014 | 5.827 | 457 | 6.284 | 6.682 |
| 2013 | 5.451 | 441 | 5.892 | 6.293 |
| 2012 | 5.112 | 460 | 5.586 | 6.055 |
| 2011 | 4.708 | 454 | 5.162 | 5.833 |
| 2010 | 4.490 | 415 | 4.905 | 5.468 |
| 2009 | 4.190 | 379 | 4.569 | 4.758 |
| 2008 | 3.802 | 470 | 4.272 | 4.098 |
| 2007 | 3.458 | 634 | 4.092 | 3.434 |
| 2006 | 3.070 | 1.584 | 4.654 | 3.027 |
| 2005 | 2.658 | 2.287 | 4.945 | 2.755 |
| 2004 | 2.441 | 1.978 | 4.419 | 2.415 |
| 2003 | 2.162 | 2.768 | 4.930 | 2.086 |
| 2002 | 1.843 | 2.065 | 3.908 | 1.943 |

*Geçici misafir hizmetinden yararlananlar da dahildir.

Kaynak: Engelli ve Yaşlı Hizmetleri Genel Müdürlüğü

Resmi bakım ve rehabilitasyon merkezlerinden hizmet alan engelli birey sayısı 2002 yılında 1.843 iken bu sayı 2021 yılı Temmuz ayı itibarıyla 7.772'ye ulaşmıştır. Gündüz hizmetten 2002 yılında 2.065 engelli birey yararlanmakta iken bu sayı 2021 yılı itibarıyla 931 kişidir. 2005 yılında yürürlüğe giren 5378 sayılı Engelliler Hakkında Kanun ile yapılan düzenlemede destek ve bakım hizmetlerinin standardizasyonu, geliştirilmesi ve yaygınlaştırılması için gerekli olan çalışmaların Bakanlığımızca yürütülmesi, engelli bireylerin özel eğitim hizmetlerinin ise Milli Eğitim Bakanlığı tarafından yürütülmesi hükme bağlanmıştır. Bu nedenle özel eğitim ve

rehabilitasyon hizmeti vermekte olan ve protokollerle işletilen gündüzlü merkezler kapanmış, hizmete devam edenlerin çalışma usul ve esasları, ağırlıklı olarak grup çalışması yapılması ve yarım veya tam gün bakım hizmeti sunulması şeklinde yeniden düzenlenmiştir.

Engelli ve Yaşlı Hizmetleri Genel Müdürlüğü verilerine göre; resmi bakım ve rehabilitasyon merkezlerinde kurum bakımı için sıra bekleyen engelli birey sayısı ve ayrılan ödenek miktarları aşağıdaki tabloda yer almaktadır.

Tablo 8.3. Resmi bakım ve rehabilitasyon merkezlerinde bakım hizmeti için sıra bekleyen engelli birey sayısı ve ayrılan kaynak miktarının yıllara göre dağılımı

| Yıllar | Kurum Bakımı İçin Kayıtlarımızda Bekleyen Engelli Sayısı | Yıl Sonu İtibariyle Harcanan Ödenek Miktarı (Milyon TL) (Evde Bakım + Özel Bakım Hariç) |
|---------------|--|---|
| 2021(Ağustos) | 0 | 718 |
| 2020 | 0 | 861 |
| 2019 | 0 | 790 |
| 2018 | 0 | 703 |
| 2017 | 0 | 551 |
| 2016 | 0 | 491 |
| 2015 | 0 | 353 |
| 2014 | 0 | 292 |
| 2013 | 0 | 247 |
| 2012 | 0 | 218 |
| 2011 | 0 | 201 |
| 2010 | 0 | 168 |
| 2009 | 1.723 | 150 |
| 2008 | 2.131 | 123 |
| 2007 | 3.478 | 96 |
| 2006 | 3.729 | 65 |
| 2005 | 3.658 | 44 |
| 2004 | 3.391 | 34 |
| 2003 | 3.097 | 25 |
| 2002 | 2.647 | 13 |

Kaynak: Engelli ve Yaşlı Hizmetleri Genel Müdürlüğü

2002 yılında 2.647 engelli birey yatılı bakım kuruluşlarından hizmet almak üzere sırada beklemekteyken, 2828 sayılı Sosyal Hizmetler Kanunu'nda yapılan evde bakım ücreti, özel

bakım merkezleri açılmasına yönelik düzenlemeler ve Bakanlığımızın resmi yatılı bakım merkezi sayısının artmasıyla birlikte bekleme listeleri sonlanmıştır.

8.2. Özel Bakım Merkezleri

Bakıma Muhtaç Engellilerin Tespiti ve Bakım Hizmeti Esaslarının Belirlenmesine İlişkin Yönetmeliğin “Bakım türleri ve ücret ödeme şekilleri”ni düzenleyen 12 nci maddesine göre;

Bakım hizmetlerinin Genel Müdürlüğün izni ile açılmış olan özel bakım merkezlerinde verilmesi: Bakıma muhtaç engellinin veya yasal temsilcisinin talep etmesi ve özel bakım merkezinin kabul etmesi hâlinde, bakım hizmeti Genel Müdürlüğün izni ile açılmış olan özel bakım merkezlerinden alınabilir. Bu durumda bakıma muhtaç engellilere sunulan bakım hizmeti karşılığında, bakım ücreti merkeze il müdürlüğü tarafından aylık olarak ödenir.

Engelli ve Yaşlı Hizmetleri Genel Müdürlüğü verilerine göre; özel bakım merkezlerine ilişkin bilgiler aşağıdaki tabloda yer almaktadır.

Tablo 8.4. Özel bakım merkezlerinde bakım hizmeti alan engelli merkezi sayısının yıllara göre dağılımı

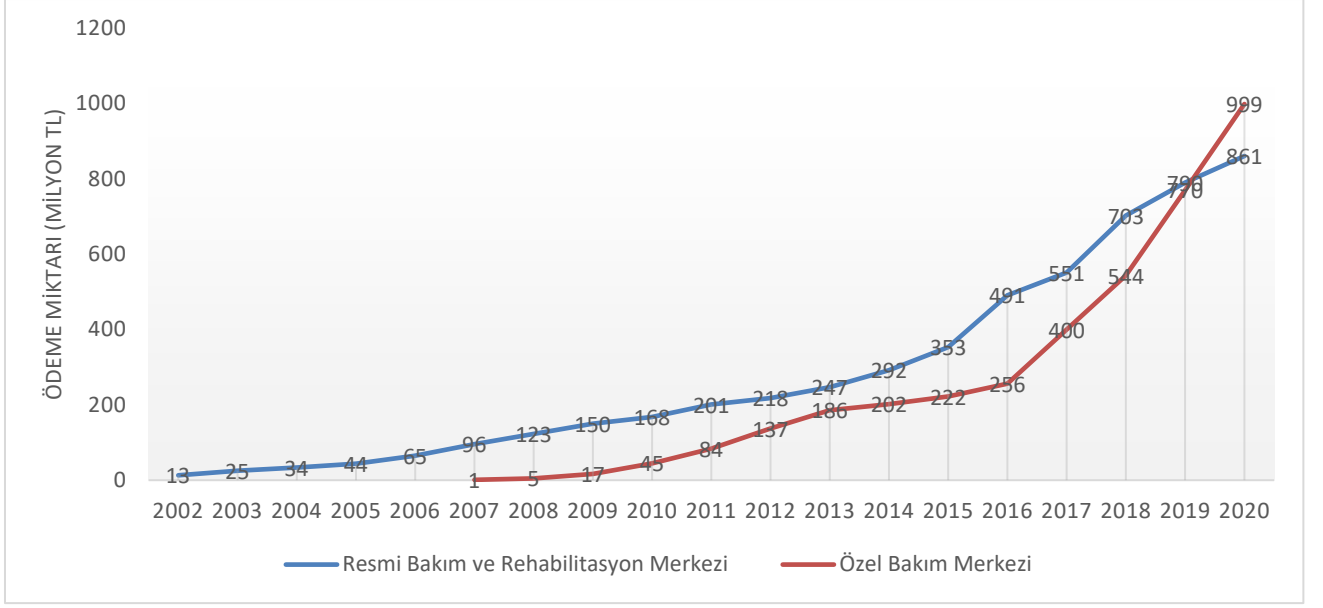
| Yıllar | Merkez Sayısı | Kapasite | Bakılan Engelli Sayısı |
|---------------|---------------|----------|------------------------|
| 2021(Ağustos) | 294 | 29.013 | 21.455 |
| 2020 | 286 | 27.850 | 21.455 |
| 2019 | 257 | 24.796 | 19.658 |
| 2018 | 231 | 21.200 | 17.264 |
| 2017 | 196 | 17.690 | 14.080 |
| 2016 | 161 | 14.236 | 11.923 |
| 2015 | 156 | 13.656 | 10.823 |
| 2014 | 149 | 13.443 | 10.319 |
| 2013 | 147 | 13.325 | 10.173 |
| 2012 | 148 | 12.869 | 9.328 |
| 2011 | 100 | 8651 | 6.707 |
| 2010 | 77 | 7065 | 4.331 |
| 2009 | 44 | 3744 | 2.144 |
| 2008 | 20 | 2003 | 768 |
| 2007 | 10 | 915 | 351 |

Kaynak: Engelli ve Yaşlı Hizmetleri Genel Müdürlüğü

Tablo 8.5. Özel bakım merkezlerinde bakım hizmet alan engellilere ve ayrılan kaynak miktarının yıllara göre dağılımı

| Yıllar | Kurumda Bakım Ödeme Miktarı (Milyon TL) |
|---------------------|--|
| 2021(Ocak- Ağustos) | 812 |
| 2020 | 999 |
| 2019 | 770 |
| 2018 | 544 |
| 2017 | 400 |
| 2016 | 256 |
| 2015 | 222 |
| 2014 | 202 |
| 2013 | 186 |
| 2012 | 137 |
| 2011 | 84 |
| 2010 | 45 |
| 2009 | 17 |
| 2008 | 5 |
| 2007 | 1 |

2005 yılında 2828 sayılı Sosyal Hizmetler Kanunu'nda yapılan düzenlemeyle bakıma muhtaç engelli bireyler özel ve tüzel kişiler tarafından açılan ve Aile, Çalışma ve Sosyal Hizmetler İl Müdürlükleri tarafından denetlenen özel bakım merkezlerinde yatılı veya gündüzlü bakım hizmeti alabilmektedirler. 2007 yılında 10 özel bakım merkezinde 351 engelli birey bakım hizmeti almış ve yaklaşık 1 milyon TL ücret ödenmiştir. 2021 yılı Temmuz ayı itibariyle 294 özel bakım merkezinde 29.031 engelli yatılı bakım hizmetinden faydalanmaktadır.



Şekil 8.1. Resmi bakım ve rehabilitasyon merkezleri ile özel bakım merkezlerinde bakım hizmeti alan engelli bireyler için yapılan harcama miktarlarının yıllara göre dağılımı

9. Ücretsiz Seyahat Kapsamında Yapılan Gelir Desteği Ödemeleri

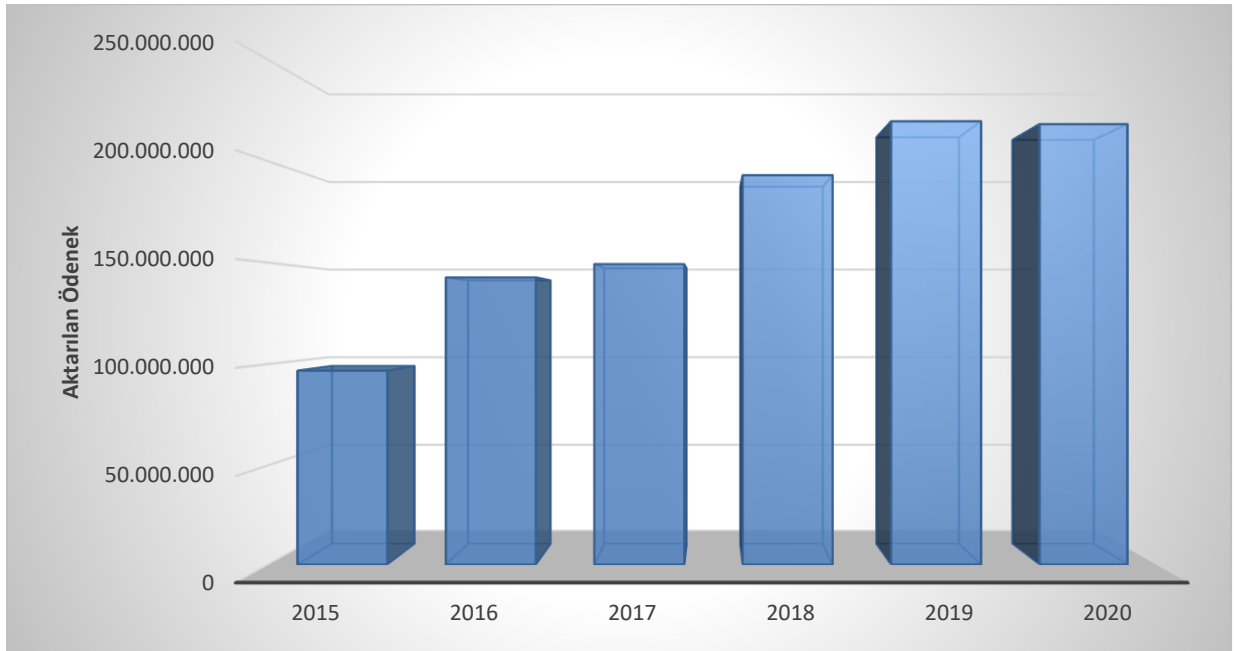
4736 sayılı Kamu Kurum ve Kuruluşlarının Ürettikleri Mal ve Hizmet Tarifeleri ile Bazı Kanunlarda Değişiklik Yapılması Hakkında Kanunun birinci maddesine 27/3/2015 tarihli ve 6637 sayılı Kanunla eklenen dokuzuncu fıkrasında; ücretsiz seyahat yükümlülüğü bulunan ve belediyeler tarafından yetki verilen özel şahıs ya da şirketlere ait şehiriçi toplu taşıma hizmeti veren her bir ulaşım aracı ile özel deniz ulaşımı aracı için bunların işletmecilerine, Aile, Çalışma ve Sosyal Hizmetler Bakanlığı bütçesine bu amaçla konulan ödenekten ilgili belediyeler aracılığıyla her ay gelir desteği ödemesi yapılacağı belirtilmiştir.

Bu çerçevede, söz konusu gelir desteğinin ödenmesine ilişkin usul ve esasları düzenleyen Ücretsiz Seyahat Kapsamında Yapılacak Gelir Desteği Ödemesine İlişkin Usul ve Esaslar Hakkında Yönetmelik, 6/1/2016 tarihli ve 29585 sayılı Resmi Gazete’de yayımlanarak yürürlüğe girmiştir.

Tablo 9.1. Yıllara Göre Ücretsiz Seyahat Kapsamında Yapılan Gelir Desteği Ödemeleri

| Yıl | Aktarılan Ödenek (TL) |
|-------------------|-----------------------|
| 2015 | 96.772.000 |
| 2016 | 142.737.204 |
| 2017 | 149.278.550 |
| 2018 | 193.123.460 |
| 2019 | 219.677.610 |
| 2020 | 218.275.890 |
| 2021(Ocak-Temmuz) | 128.499.340 |
| Toplam | 1.148.475.534 |

2021 yılı Temmuz ayı itibariyle ücretsiz seyahat kapsamında Bakanlığımızca **1.148.475.534** TL ödenek aktarılmıştır.



Şekil 9.1 Ücretsiz Seyahat Kapsamında Yapılan Gelir Desteği Ödemelerinin Yıllara Göre Dağılımı

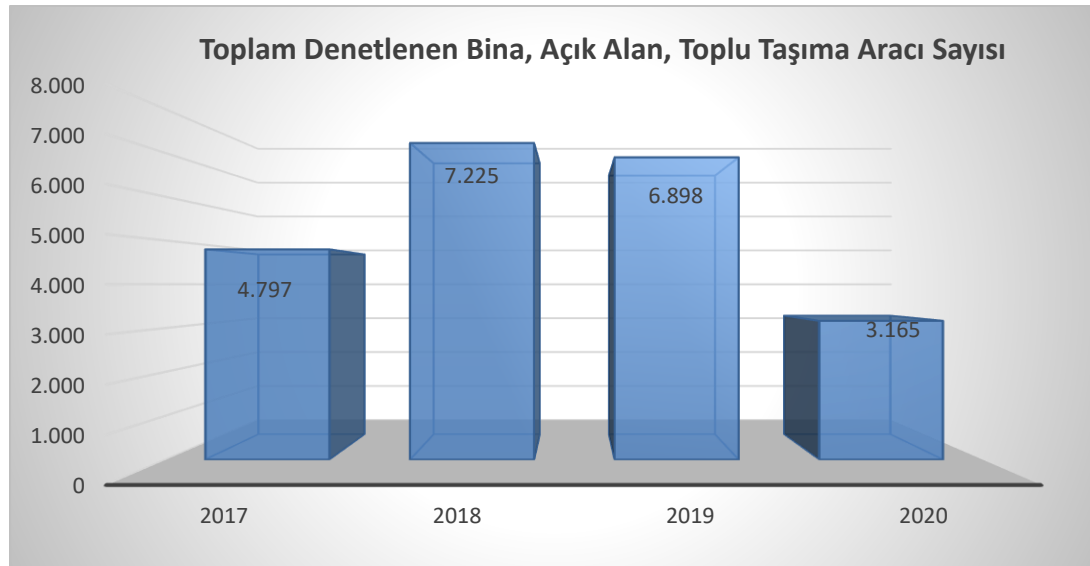
10. Erişilebilirlik

5378 sayılı Engelliler Hakkında Kanununun 7 nci, geçici 2 nci ve geçici 3 üncü maddelerinde kamu kullanımına açık binalar, açık alanlar ve toplu taşıma araçlarında ve hizmetlerinde erişilebilirliğin sağlanmasına ve geçici 3 üncü maddede ayrıca erişilebilirliğin izlenmesi ve denetlenmesine yönelik amir hükümler yer almaktadır.

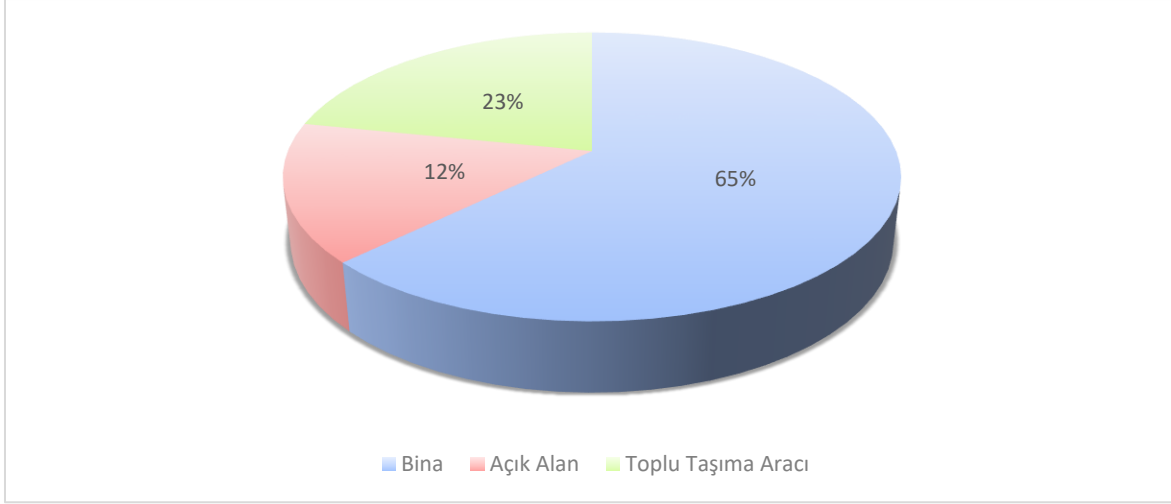
20/07/2013 tarihinde yayımlanarak yürürlüğe giren ve 2016 yılında revize edilen Erişilebilirlik İzleme ve Denetleme Yönetmeliği gereği illerde valilikler bünyesinde Erişilebilirlik İzleme ve Denetleme komisyonları, umuma açık hizmet veren her türlü yapılar ve açık alanlar ile toplu taşıma araçlarında erişilebilirliğin izleme ve denetimini yapmak üzere kurulmuştur.

10.1. Erişilebilirlik İzleme ve Denetleme Komisyonları Tarafından Yapılan Denetim Faaliyetlerine İlişkin Bilgiler

Erişilebilirlik İzleme ve Denetleme Komisyonlarınca 2017 yılı içerisinde toplam 4.797 bina, açık alan ve toplu taşıma aracı denetlenmiştir. 2018 yılında toplam 7.225, 2019 yılında toplam 6898, 2020 yılında ise toplam 3.165 denetim gerçekleştirilmiştir.



Şekil 10.1. Denetim dönemine göre Erişilebilirlik İzleme ve Denetleme Komisyonlarınca gerçekleştirilen denetim sayısı



Şekil 10.2. Erişilebilirlik İzleme ve Denetleme Komisyonlarınca 2020 yılında gerçekleştirilen denetimlerin, denetim yapılan yerin türüne göre dağılımı

Erişilebilirlik İzleme ve Denetleme Komisyonları tarafından 2020 yılı içerisinde gerçekleştirilen denetimlerin %65'i binalar, %23'ü toplu taşıma araçları ve %12'si açık alanlar için gerçekleştirilmiştir.

10.2.Erişilebilirlik İzleme ve Denetleme Komisyonları Denetimi Sonucu Valiliklerce Verilen Erişilebilirlik Belgesi Bilgileri

*Erişilebilirlik İzleme ve Denetleme Yönetmeliğinin 15 inci maddesine göre;
Yerinde incelemeler sonucu uygunluğu belirlenen umuma açık hizmet veren her türlü yapı, açık alan ve toplu taşıma araçları için erişilebilirlik kararı verilir ve komisyonca uygunluğu belirlenenlere valilik tarafından erişilebilirlik belgesi verilir.*

Tablo 10.1 Yıllara göre Erişilebilirlik Belgesi verilen yerin türüne göre dağılımı

| Yıl | Bina | Açık Alan | Toplu Taşıma Aracı | Toplam |
|------|------|-----------|--------------------|--------|
| 2014 | 6 | 1 | 2 | 9 |
| 2015 | 35 | 1 | 1 | 37 |
| 2016 | 22 | 5 | 0 | 27 |

| | | | | |
|---------------|------------|-----------|------------|-------------|
| 2017 | 79 | 0 | 205 | 284 |
| 2018 | 101 | 2 | 198 | 301 |
| 2019 | 144 | 0 | 98 | 242 |
| 2020 | 200 | 8 | 471 | 679 |
| Toplam | 587 | 17 | 975 | 1579 |

2014-2020 yılları arasında 587'si bina, 17'si açık alan ve 975'i toplu taşıma aracına olmak üzere toplam **1.579** "Erişilebilirlik Belgesi" düzenlenmiştir. 2021 yılı Haziran ayı itibari ile verilen belge sayısı 1.888'dir.

11. Gelir Vergisi İndirimi

Gelir İdaresi Başkanlığı verilerine göre gelir vergisi indiriminden yararlanmaya başlayan engelli bireylerin yıllara göre dağılımı aşağıdaki tabloda yer almaktadır.

193 sayılı Gelir Vergisi Kanununun 31 inci maddesine göre; Çalışma gücünün asgarî % 80'ini kaybetmiş bulunan hizmet erbabı birinci derece engelli, asgarî % 60'ını kaybetmiş bulunan hizmet erbabı ikinci derece engelli, asgarî % 40'ını kaybetmiş bulunan hizmet erbabı ise üçüncü derece engelli sayılır ve aşağıda engelli dereceleri itibariyle belirlenen aylık tutarlar, hizmet erbabının ücretinden indirilir.

Engellilik indirimi;

- Birinci derece engelliler için 1.000 TL,*
- İkinci derece engelliler için 530 TL,*
- Üçüncü derece engelliler için 240 TL'dir.*

Engellilik derecelerinin tespit şekli ile uygulamaya ilişkin esas ve usuller Maliye, Sağlık ve Çalışma ve Sosyal Güvenlik bakanlıklarınca bu konuda müştereken hazırlanacak bir yönetmelik ile belirlenir.

Tablo 11.1 Gelir vergisi indiriminden faydalanan engelli bireylerin çalışma gücü kayıp oranlarına göre verilen rapor sayısı

| Çalışma Gücü Kayıp Oranlarına Göre Verilen Rapor Sayısı | | | | |
|---|--------|--------|---------|--------|
| Yıllar | %40-59 | %60-79 | %80-100 | Toplam |
| 2017 (Ocak-Aralık) | 31.889 | 12.798 | 8.705 | 53.392 |
| 2016 (Ocak-Aralık) | 27.515 | 11.344 | 7.884 | 46.743 |
| 2015 (Ocak-Aralık) | 27.347 | 11.752 | 7.434 | 46.533 |
| 2014 (Ocak-Aralık) | 25.148 | 10.666 | 6.376 | 42.190 |
| 2013 (Ocak-Aralık) | 22.022 | 9.875 | 5.723 | 37.620 |
| 2012 (Ocak-Aralık) | 15.026 | 7.134 | 4.358 | 26.518 |

Kaynak: http://www.gib.gov.tr/fileadmin/user_upload/VI/SIIVI.htm

Gelir vergisi indiriminden faydalanan engelli sayılarında 2012 yılından beri artış olduğu görülmekte olup, gelir vergisi indiriminden faydalanan engelli bireyler içerisinde çalışma gücü kayıp oranları % 40-59 arasında olanlar daha fazladır. 2017 yılsonu verilerine göre gelir vergisi indiriminden faydalanan engellilerin yaklaşık % 60'ının çalışma gücü kayıp oranları %40-59 arasındadır.

12. Yaşlı Bakım Hizmetleri

Huzurevleri ile Huzurevi Yaşlı Bakım ve Rehabilitasyon Merkezleri Yönetmeliğinin 1 inci maddesine göre bu Yönetmeliğin amacı Huzurevleri ile Huzurevi Yaşlı Bakım ve Rehabilitasyon Merkezlerinde bakım görececek 60 yaş üzerindeki yaşlıların saptanması, bakım ve rehabilitasyon hizmetlerinden yararlandırılması, verilecek hizmetin tür ve niteliği ile işleyiş esaslarını belirlemek, personelin görev, yetki ve sorumluluklarını düzenlemektir.

Engelli ve Yaşlı Hizmetleri Genel Müdürlüğü verilerine göre; huzurevlerine ilişkin bilgiler aşağıdaki tabloda yer almaktadır.

Tablo 12.1. Bakanlığımıza bağlı huzurevi sayısı, kapasitesi ve huzurevlerinde kalan yaşlı birey sayısının yıllara göre dağılımı

| Yıllar | Huzurevi Sayısı | Kapasite | Bakılan Yaşlı Sayısı |
|----------------|-----------------|----------|----------------------|
| 2021 (Ağustos) | 162 | 16.488 | 13.970 |
| 2020 | 158 | 15.975 | 13.970 |
| 2019 | 153 | 15.385 | 13.888 |
| 2018 | 146 | 14.967 | 13.883 |
| 2017 | 144 | 14.793 | 13.692 |
| 2016 | 141 | 14.412 | 13.248 |
| 2015 | 132 | 13.488 | 12.299 |
| 2014 | 124 | 12.647 | 11.688 |
| 2013 | 115 | 12.241 | 11.293 |
| 2012 | 106 | 11.706 | 10.951 |
| 2011 | 102 | 9.783 | 10.590 |
| 2010 | 97 | 9.260 | 7.979 |
| 2009 | 81 | 8.126 | 7.220 |
| 2008 | 79 | 8.002 | 6.773 |
| 2007 | 70 | 7.552 | 6.477 |
| 2006 | 69 | 7.605 | 6.082 |
| 2005 | 66 | 7.173 | 5.603 |
| 2004 | 62 | 6.760 | 5.389 |
| 2003 | 63 | 6.580 | 5.188 |
| 2002 | 63 | 6.477 | 4.952 |

Kaynak: Engelli ve Yaşlı Hizmetleri Genel Müdürlüğü

Bakanlığımıza bağlı huzurevi sayısı, kapasitesi ve bakılan yaşlı sayısının 2002 yılından beri artış gösterdiği görülmektedir. Bakanlığımıza bağlı huzurevi sayısı 2002 yılında 63 iken bu sayı 2021 yılı Ağustos ayı itibariyle 162'ye ulaşmıştır. Bakanlığımıza bağlı huzurevlerinde bakılan yaşlı sayısı 2002 yılında 4.952 iken bu sayı 2021 yılı Ağustos itibariyle 13.970 olmuştur. Bakanlığımıza bağlı huzurevi sayısı ve kapasitesi 2002 yılına göre yaklaşık 2,4 kat, bakılan yaşlı sayısı ise yaklaşık 2,8 kat artmıştır.

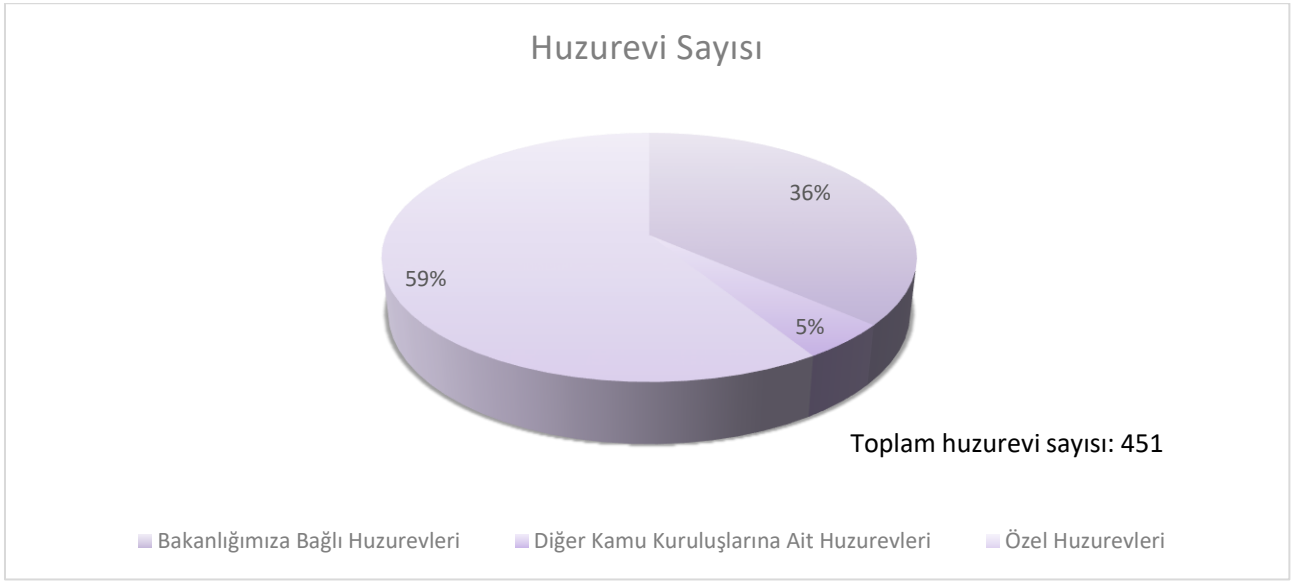
Tablo 12.2. Kamu, özel, diğer kamu kuruluşlarına ait huzurevleri sayısı, kapasiteleri ve bakılan yaşlı sayısı

| Yatılı bakım huzurevleri 2021 (AĞUSTOS) | Huzurevi sayısı | Kapasite | Bakılan kişi sayısı |
|--|--------------------|---------------|------------------------|
| Bakanlığımıza Bağlı Huzurevleri | 162 | 16.488 | 13.970 |
| Diğer Kamu Kuruluşlarına Ait Huzurevleri (Darülaceze, MEB, Belediyeler) | 21 | 3.429 | 2.399 |
| Özel Huzurevleri | 268 | 17.660 | 10.744 |
| TOPLAM | 451 | 37.577 | 27.113 |
| Bakanlığımıza Bağlı Huzurevleri Kapasitesine Dahil Olan Yaşlı Yaşamevleri | 25 | 117 | 90 |
| Yaşlı Gündüz Yaşam Merkezi | 31 | 457 | 382 |

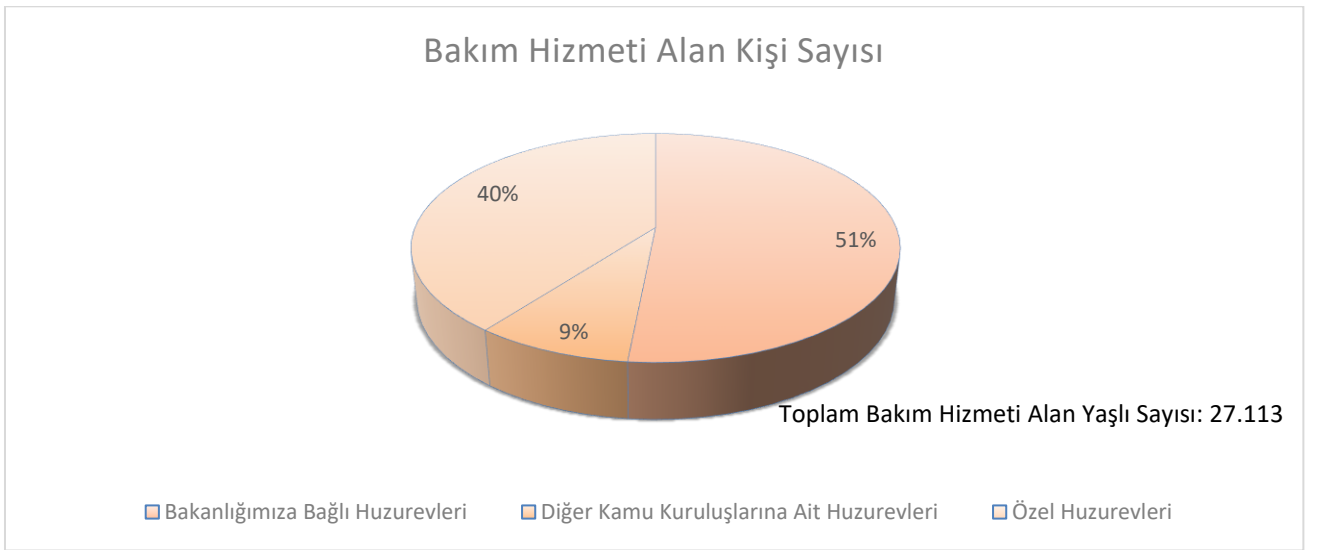
Kaynak: Engelli ve Yaşlı Hizmetleri Genel Müdürlüğü

Huzurevlerinin büyük çoğunluğunu Bakanlığımıza bağlı huzurevleri ile özel huzurevleri oluşturmaktadır. 2021 yılı verilerine göre toplam huzurevlerinin yaklaşık % 36'sı Bakanlığımıza bağlı huzurevleri, yaklaşık % 59'u ise özel huzurevleridir. Toplam bakılan yaşlı sayısının % 51'i Bakanlığımıza bağlı huzurevlerinde bakım hizmeti almakta iken, yaklaşık % 39'u özel huzurevlerinde bakım hizmeti almaktadır.

Bakanlığımıza bağlı gündüzlü hizmet veren kuruluş sayısı ile bu kapsamda verilen hizmetlerle hayatına dokunulan yaşlıların sayısının arttırılması amaçlanmaktadır. Bu kapsamda hâlihazırda 31 gündüz hizmet sunan kuruluştaki 382 yaşlıya aktif olarak gündüz bakım hizmeti sunulmaktadır.



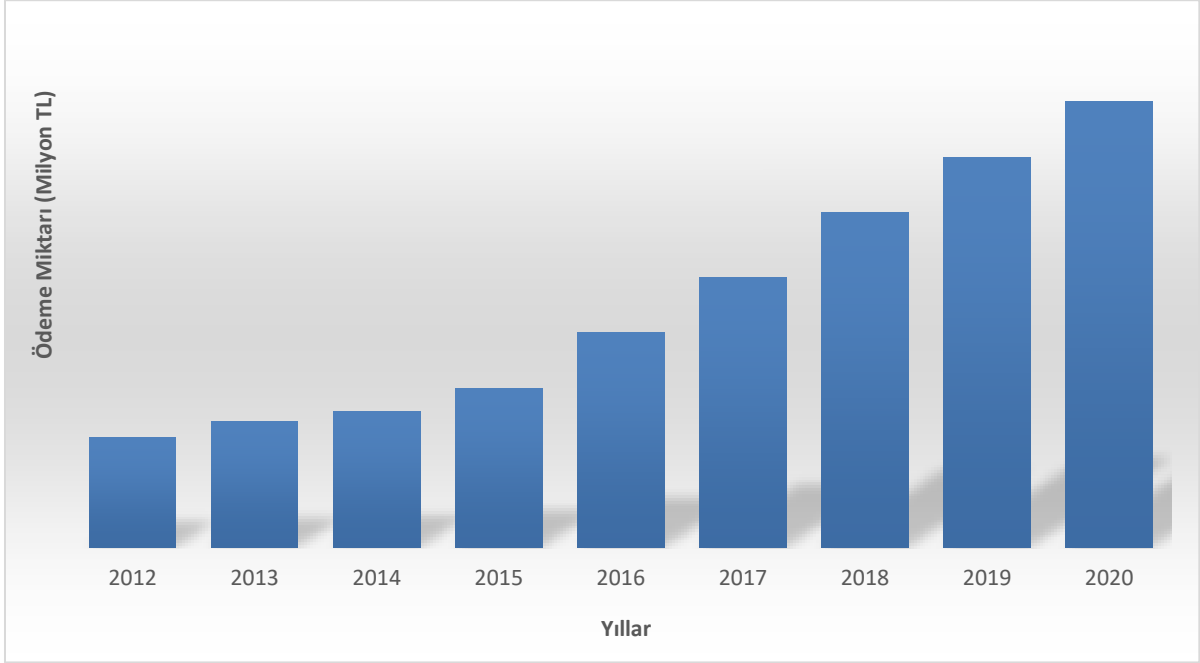
Şekil 12.1. Kamu, özel ve diğer kamu kuruluşlarına ait huzurevlerin sayısının dağılımı



Şekil 12.2. Kamu, özel ve diğer kamu kuruluşlarına ait huzurevlerinde bakım hizmeti alan yaşlı sayısının dağılımı

Tablo 12.3. Engelli ve Yaşlı Hizmetleri Genel Müdürlüğü Yaşlı Bakım Hizmetleri Kapsamında Yıl Sonu İtibariyle Harcanan Ödenek Miktarı

| Yıllar | Yıl Sonu İtibariyle Harcanan Ödenek Miktarı (Milyon TL) |
|--------|--|
| 2020 | 1.033.739 |
| 2019 | 904,1 |
| 2018 | 776,1 |
| 2017 | 625,1 |
| 2016 | 497,7 |
| 2015 | 367,1 |
| 2014 | 313,9 |
| 2013 | 291,4 |
| 2012 | 253,9 |



Şekil 12.3. Engelli ve Yaşlı Hizmetleri Genel Müdürlüğü Yaşlı Bakım Hizmetleri Kapsamında Yıl Sonu İtibariyle Harcanan Ödenek Miktarı Dağılımı

13. 2022 Sayılı Kanun Kapsamında Maaş Alan Yaşlı Bireyler

Aile, Çalışma ve Sosyal Hizmetler Bakanlığı Sosyal Yardımlar Genel Müdürlüğü'nden alınan verilere göre 2022 sayılı Kanun kapsamında maaş alan yaşlı sayısının yıllara göre dağılımı tablo 3.17'de yer almaktadır.

2022 sayılı 65 Yaşını Doldurmuş Muhtaç, Güçsüz ve Kimsesiz Türk Vatandaşlarına Aylık Bağlanması Hakkında Kanununun 1 inci maddesine göre; “Sosyal güvenlik kuruluşlarının herhangi birisinden her ne nam altında olursa olsun bir gelir veya aylık hakkından yararlananlar ile uzun vadeli sigorta kolları açısından zorunlu olarak sigortalı olunması gereken bir işte çalışanlar, nafaka bağlanmış veya nafaka bağlanması mümkün olanlar veya 24/5/1983 tarihli ve 2828 sayılı Sosyal Hizmetler Kanunu hükümlerine göre harçlık ödenenler hariç olmak kaydıyla, Sosyal Yardımlaşma ve Dayanışma Vakıfları tarafından muhtaç olduğuna karar verilen 65 yaşını doldurmuş Türk vatandaşlarına, muhtaçlık hâli devam ettiği müddetçe (4.387) gösterge rakamının memur aylık katsayısı ile çarpımından bulunacak tutarda aylık bağlanır.”

Tablo 13.1. Yaşlı maaşı alan kişilerin ve ayrılan kaynak miktarının yıllara göre dağılımı

| Yaşlı Maaşı (65 +) | | |
|--------------------|-------------|----------------------|
| Yıllar | Kişi Sayısı | Tutar (Milyon TL) |
| 2020 | 820.933 | - |
| 2019 | 805.432 | 5.574 |
| 2018 | 709.590 | 2.900 |
| 2017 | 618.162 | 1.766 |
| 2016 | 620.019 | 1.580 |
| 2015 | 608.513 | 1.250 |
| 2014 | 629.590 | 1.009 |
| 2013 | 632.407 | 1.009 |
| 2012 | 668.351 | 1.046 |
| 2011 | 797.426 | 1.055 |
| 2010 | 848.826 | 1.059 |
| 2009 | 859.516 | 1.027 |

| | | |
|------|---------|-----|
| 2008 | 867.035 | 948 |
| 2007 | 903.283 | 914 |
| 2006 | 927.077 | 747 |
| 2005 | 938.677 | 664 |
| 2004 | 792.046 | 585 |
| 2003 | 770.204 | 551 |
| 2002 | 746.468 | 234 |

Kaynak: Sosyal Yardımlar Genel Müdürlüğü

Yaşlı maaşı alan kişi sayısı 2002 yılında 746.468 iken bu sayı 2020 yılı Aralık ayı itibariyle 820.933 olmuştur.

14. YAŞLI NÜFUS

14.1. Seçilmiş Ülkelere Göre Yaşlı Nüfus

Tablo 14.1. Seçilmiş ülkelere göre yaşlı nüfus oranı, 2020

| Ülke | Toplam nüfus | Yaşlı nüfus | Yaşlı nüfus oranı (%) |
|---------------------------|--------------|-------------|-----------------------|
| Dünya-World | 7693348454 | 729887660 | 9,49 |
| ABD | 332639102 | 56051566 | 16,85 |
| Afganistan | 36594776 | 1004606 | 2,75 |
| Almanya | 80069820 | 18317664 | 22,88 |
| Andorra | 85722 | 14931 | 17,42 |
| Angola | 32521837 | 748272 | 2,30 |
| Arjantin | 45479650 | 5521539 | 12,14 |
| Arnavutluk | 3080930 | 405081 | 13,15 |
| Avustralya | 25467706 | 4044588 | 15,88 |
| Avusturya | 8856348 | 1755924 | 19,83 |
| Azerbaycan | 10207465 | 746755 | 7,32 |
| Bahreyn | 1504665 | 51149 | 3,40 |
| Bangladeş | 162532538 | 11152735 | 6,86 |
| Batı Şeria | 2898556 | 106294 | 3,67 |
| Belarus | 9468822 | 1502880 | 15,87 |
| Belçika | 11708235 | 2240208 | 19,13 |
| Beni-Benin | 12861152 | 307782 | 2,39 |
| Birleşik Arap Emirlikleri | | | |
| United Arab Emirates | 9792173 | 145189 | 1,48 |
| Bolivya | 11595674 | 694767 | 5,99 |
| Bosna-Hersek | | | |

| | | | |
|---------------------------|------------|-----------|-------|
| Bosnia and Herzegovina | 3832751 | 616914 | 16,10 |
| Botsvana | 2316910 | 128866 | 5,56 |
| Brezilya | 212041332 | 19632774 | 9,26 |
| Bulgaristan | 6965462 | 1395456 | 20,03 |
| Burkina Faso | 20833136 | 658898 | 3,16 |
| Burundi | 11845890 | 363163 | 3,07 |
| Butan-Bhutan | 848893 | 53743 | 6,33 |
| Cezayir | 42952039 | 2673674 | 6,22 |
| Çad | 16875954 | 409745 | 2,43 |
| Çekya | 10698037 | 2157971 | 20,17 |
| Çin | 1394015977 | 172044782 | 12,34 |
| Danimarka | 5868927 | 1167771 | 19,90 |
| Doğu Timor | 1382948 | 56671 | 4,10 |
| Dominik Cumhuriyeti | | | |
| Dominican Republic | 10498946 | 661403 | 6,30 |
| Ekvator | 16894461 | 1397663 | 8,27 |
| El Salvador | 6480810 | 493359 | 7,61 |
| Endonezya | 272856400 | 18942627 | 6,94 |
| Eritre | 6088682 | 243940 | 4,01 |
| Ermenistan | 3021483 | 379998 | 12,58 |
| Estonya | 1228296 | 257196 | 20,94 |
| Esvatini | 1104638 | 42336 | 3,83 |
| Etiyopya | 108108470 | 3654335 | 3,38 |
| Fas | 35558805 | 2527909 | 7,11 |
| Filipinler | 109168180 | 5315552 | 4,87 |
| Finlandiya | 5572355 | 1240637 | 22,26 |
| Fransa | 67858873 | 13898470 | 20,48 |
| Gabon | 2230332 | 88750 | 3,98 |
| Gambiya | 2180783 | 81368 | 3,73 |
| Gana | 31643281 | 1351435 | 4,27 |
| Gazze Şeridi | 1917031 | 51459 | 2,68 |
| Gine | 12527271 | 489296 | 3,91 |
| Gine-Bissau | 1927022 | 59352 | 3,08 |
| Guatemala | 17140193 | 829499 | 4,84 |
| Güney Afrika Cumhuriyeti | | | |
| Republic of South Africa | 56434963 | 3436162 | 6,09 |
| Güney Kıbrıs Rum Yönetimi | | | |
| Southern Greek Region | 1267376 | 163981 | 12,94 |
| Güney Kore | 51577174 | 8255711 | 16,01 |
| Güney Sudan | 10560984 | 267431 | 2,53 |
| Gürcistan | 4930665 | 831559 | 16,87 |
| Haiti | 11061439 | 479677 | 4,34 |
| Hırvatistan | 4229585 | 891173 | 21,07 |
| Hindistan | 1325349639 | 90657234 | 6,84 |

| | | | |
|----------------------------------|-----------|----------|-------|
| Hollanda | 17274001 | 3412490 | 19,76 |
| Honduras | 9232097 | 499906 | 5,41 |
| Hong Kong | 7248206 | 1336783 | 18,44 |
| Irak | 38828885 | 1296173 | 3,34 |
| İngiltere | 65731269 | 12097203 | 18,40 |
| İran | 84982541 | 5014404 | 5,90 |
| İrlanda | 5173463 | 712857 | 13,78 |
| İspanya | 47272945 | 9096464 | 19,24 |
| İsrail | 8659792 | 1021440 | 11,80 |
| İsveç | 10185555 | 2093188 | 20,55 |
| İsviçre | 8398489 | 1566111 | 18,65 |
| İtalya | 62335424 | 13696676 | 21,97 |
| İzlanda | 350773 | 54136 | 15,43 |
| Jamaika | 2815048 | 257729 | 9,16 |
| Japonya | 125135727 | 35726158 | 28,55 |
| Kamboçya | 17070744 | 793456 | 4,65 |
| Kamerun | 27743599 | 863665 | 3,11 |
| Kanada | 37649603 | 7151602 | 19,00 |
| Karadağ | 609786 | 97583 | 16,00 |
| Katar | 2447179 | 29321 | 1,20 |
| Kazakistan | 19085226 | 1616288 | 8,47 |
| Kenya | 53513653 | 1643037 | 3,07 |
| Kırgızistan | 5963777 | 347805 | 5,83 |
| Kolombiya | 49828664 | 4097163 | 8,22 |
| Kongo | 5292798 | 169592 | 3,20 |
| Kongo Demokratik Cumhuriyeti | | | |
| Democratic Republic of the Congo | 101768560 | 2509323 | 2,47 |
| Kosova | 1922449 | 152701 | 7,94 |
| Kosta Rika | 5096857 | 446678 | 8,76 |
| Kotdivuar | 27470185 | 783210 | 2,85 |
| Kuveyt | 2995271 | 87676 | 2,93 |
| Kuzey Kore | 25701731 | 2494053 | 9,70 |
| Kuzey Makedonya | 2125463 | 300611 | 14,14 |
| Küba | 11058573 | 1746795 | 15,80 |
| Laos | 7463435 | 313771 | 4,20 |
| Lesotho | 2162195 | 118445 | 5,48 |
| Letonya | 1883186 | 384931 | 20,44 |
| Liberya | 5073054 | 143696 | 2,83 |
| Libya | 6890637 | 278691 | 4,04 |
| Lihtenştayn | 39137 | 7378 | 18,85 |
| Litvanya | 2739816 | 558321 | 20,38 |
| Lübnan | 5463514 | 433502 | 7,93 |
| Lüksemburg | 628615 | 96749 | 15,39 |

| | | | |
|--------------------------|-----------|----------|-------|
| Macaristan | 9756400 | 2010182 | 20,60 |
| Madagaskar | 26898646 | 956642 | 3,56 |
| Malavi | 19822929 | 723062 | 3,65 |
| Malezya | 33164013 | 2408672 | 7,26 |
| Mali | 19552681 | 590960 | 3,02 |
| Meksika | 128840997 | 9889789 | 7,68 |
| Mısır | 104112503 | 4628544 | 4,45 |
| Moğolistan | 3168648 | 151894 | 4,79 |
| Moldova | 3360212 | 469450 | 13,97 |
| Monako | 31066 | 10393 | 33,45 |
| Moritanya | 3997059 | 163046 | 4,08 |
| Morityus | 1378798 | 152710 | 11,08 |
| Mozambik | 30097734 | 880567 | 2,93 |
| Myanmar | 56599075 | 3431649 | 6,06 |
| Namibya | 2629632 | 102543 | 3,90 |
| Nepal | 30175326 | 1698906 | 5,63 |
| Nijer | 22759615 | 614557 | 2,70 |
| Nijerya | 213986428 | 7062888 | 3,30 |
| Nikaragua | 6186056 | 362671 | 5,86 |
| Norveç | 5465387 | 950237 | 17,39 |
| Orta Afrika Cumhuriyeti | | | |
| Central African Republic | 5262642 | 180410 | 3,43 |
| Özbekistan | 30575754 | 1809351 | 5,92 |
| Pakistan | 233431156 | 10425514 | 4,47 |
| Panama | 3883101 | 352329 | 9,07 |
| Papua Yeni Gine | | | |
| Papua New Guinea | 7280577 | 352879 | 4,85 |
| Paraguay | 7188930 | 581915 | 8,09 |
| Peru | 31914710 | 2597163 | 8,14 |
| Polonya | 38270292 | 7156136 | 18,70 |
| Portekiz | 10288283 | 2153823 | 20,93 |
| Porto Riko | 3190410 | 697429 | 21,86 |
| Romanya | 21310245 | 3751517 | 17,60 |
| Ruanda | 12709485 | 336352 | 2,65 |
| Rusya | 142588206 | 22380165 | 15,70 |
| Senegal | 15722089 | 507043 | 3,23 |
| Sırbistan | 7007664 | 1394234 | 19,90 |
| Sierra Leone | 6643834 | 251776 | 3,79 |
| Singapur | 5810285 | 686689 | 11,82 |
| Slovakya | 5439808 | 926169 | 17,03 |
| Slovenya | | 445971 | 21,21 |
| Somali | 11818529 | 281591 | 2,38 |
| Sri Lanka | 22895756 | 2437580 | 10,65 |
| Sudan | 45544096 | 1386823 | 3,05 |

| | | | |
|--|-----------|---------|-------|
| Suriye | 19392460 | 864198 | 4,46 |
| Suudi Arabistan | 34223743 | 1241058 | 3,63 |
| Şili | 18182486 | 2147916 | 11,81 |
| Tacikistan | 8860396 | 325619 | 3,67 |
| Tanzanya | 60362612 | 1942735 | 3,22 |
| Tayland | 69291926 | 8728905 | 12,60 |
| Tayvan | 23563036 | 3732747 | 15,84 |
| Togo | 8076517 | 328870 | 4,07 |
| Trinidad ve Tobago | | | |
| Trinidad and Tobago | 1224177 | 150225 | 12,27 |
| Tunus | 11719458 | 1035963 | 8,84 |
| Türkiye | 83614362 | 7953555 | 9,51 |
| Türkmenistan | 5522684 | 307399 | 5,57 |
| Uganda | 43249944 | 1031211 | 2,38 |
| Ukrayna | 43903662 | 7473032 | 17,02 |
| Umman | 3624823 | 135577 | 3,74 |
| Uruguay | 3389361 | 500658 | 14,77 |
| Ürdün | 10819966 | 396858 | 3,67 |
| Venezuela | 28612153 | 2328978 | 8,14 |
| Vietnam | 101745119 | 7015532 | 6,90 |
| Yemen | 29810956 | 904957 | 3,04 |
| Yeni Zelanda | 4925334 | 765015 | 15,53 |
| Yunanistan | 10604841 | 2376822 | 22,41 |
| Zambiya | 18523385 | 484967 | 2,62 |
| Zimbabve | 14546146 | 657853 | 4,52 |
| TÜİK, İstatistiklerle Yaşlılar, 2020 | | | |
| Kaynak: Amerika Birleşik Devletleri Nüfus Bürosu, Uluslararası Veri Tabanı | | | |

Dünya nüfusunun 2020 yılında %9,5'ini yaşlı nüfus oluşturmuştur. En yüksek yaşlı nüfus oranına sahip ilk üç ülke sırasıyla %33,5 ile Monako, %28,6 ile Japonya ve %22,9 ile Almanya'dır. Türkiye bu sıralamada 167 ülke arasında 66. sıradadır.

14.2. Türkiye’de Yaşlı Nüfus

Tablo 14.2. Cinsiyete göre yaşlı nüfus ve yaşlı nüfusun toplam nüfus içindeki oranı, 1935-2080

| Yıl | Yaşlı nüfus | | | Yaşlı nüfusun toplam nüfus içindeki oranı (%) | | |
|---------|-------------|-----------|-----------|---|-------|-------|
| | Toplam | Erkek | Kadın | Toplam | Erkek | Kadın |
| 1935 | 628 041 | 278 846 | 349 195 | 3,9 | 3,5 | 4,2 |
| 1940 | 629 859 | 271 421 | 358 438 | 3,5 | 3,1 | 4,0 |
| 1945 | 626 543 | 256 683 | 369 860 | 3,3 | 2,7 | 4,0 |
| 1950 | 690 662 | 272 760 | 417 902 | 3,3 | 2,6 | 4,0 |
| 1955 | 822 408 | 320 704 | 501 704 | 3,4 | 2,6 | 4,2 |
| 1960 | 978 732 | 388 087 | 590 645 | 3,5 | 2,7 | 4,3 |
| 1965 | 1 242 525 | 530 004 | 712 521 | 4,0 | 3,3 | 4,6 |
| 1970 | 1 565 696 | 707 807 | 857 889 | 4,4 | 3,9 | 4,9 |
| 1975 | 1 853 251 | 850 652 | 1 002 599 | 4,6 | 4,1 | 5,1 |
| 1980 | 2 113 247 | 955 360 | 1 157 887 | 4,7 | 4,2 | 5,3 |
| 1985 | 2 125 908 | 955 042 | 1 170 866 | 4,2 | 3,7 | 4,7 |
| 1990 | 2 417 363 | 1 091 142 | 1 326 221 | 4,3 | 3,8 | 4,8 |
| 2000 | 4 350 190 | 1 887 904 | 2 462 286 | 6,7 | 5,8 | 7,6 |
| 2007 | 5 000 175 | 2 150 103 | 2 850 072 | 7,1 | 6,1 | 8,1 |
| 2008 | 4 893 423 | 2 139 481 | 2 753 942 | 6,8 | 6,0 | 7,7 |
| 2009 | 5 083 414 | 2 222 764 | 2 860 650 | 7,0 | 6,1 | 7,9 |
| 2010 | 5 327 736 | 2 331 029 | 2 996 707 | 7,2 | 6,3 | 8,2 |
| 2011 | 5 490 715 | 2 397 925 | 3 092 790 | 7,3 | 6,4 | 8,3 |
| 2012 | 5 682 003 | 2 473 913 | 3 208 090 | 7,5 | 6,5 | 8,5 |
| 2013 | 5 891 694 | 2 561 074 | 3 330 620 | 7,7 | 6,7 | 8,7 |
| 2014 | 6 192 962 | 2 699 423 | 3 493 539 | 8,0 | 6,9 | 9,0 |
| 2015 | 6 495 239 | 2 843 442 | 3 651 797 | 8,2 | 7,2 | 9,3 |
| 2016 | 6 651 503 | 2 919 392 | 3 732 111 | 8,3 | 7,3 | 9,4 |
| 2017 | 6 895 385 | 3 033 433 | 3 861 952 | 8,5 | 7,5 | 9,6 |
| 2018 | 7 186 204 | 3 170 132 | 4 016 072 | 8,8 | 7,7 | 9,8 |
| 2019 | 7 550 727 | 3 337 260 | 4 213 467 | 9,1 | 8,0 | 10,2 |
| 2020 | 7 953 555 | 3 513 892 | 4 439 663 | 9,5 | 8,4 | 10,6 |
| 2025(1) | 9 731 422 | 4 370 821 | 5 360 601 | 11,0 | 9,8 | 12,1 |
| 2030(1) | 12 066 092 | 5 459 819 | 6 606 272 | 12,9 | 11,7 | 14,2 |

| | | | | | | | |
|---------|-------------------|------------|------------|--|-------------|------|------|
| 2040(1) | 16 373 971 | 7 451 781 | 8 922 190 | | 16,3 | 14,9 | 17,7 |
| 2060(1) | 24 242 787 | 11 024 497 | 13 218 290 | | 22,6 | 20,7 | 24,5 |
| 2080(1) | 27 413 359 | 12 556 365 | 14 856 994 | | 25,6 | 23,6 | 27,5 |

TÜİK, İstatistiklerle Yaşlılar, 2020

*ADKNS 2020

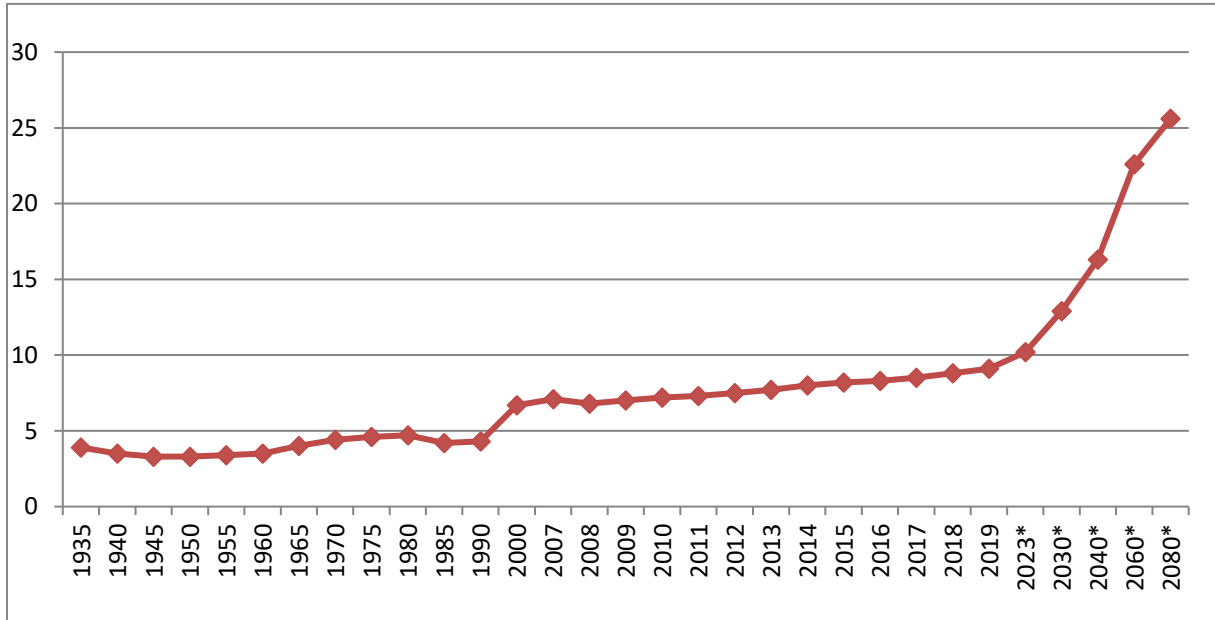
Kaynak: TÜİK, Genel Nüfus Sayımları, 1935-1990

TÜİK, Nüfus Tahminleri, 2000

TÜİK, Adrese Dayalı Nüfus Kayıt Sistemi, 2007-2019

TÜİK, Nüfus Projeksiyonları, 2023-2080

Yukarıdaki tabloda 1935 yılından 2020 yılına kadar yaşlı nüfus ve yaşlı nüfus oranları ile 2025, 2030, 2040, 2060 ve 2080 yıllarındaki tahmin edilen yaşlı nüfus ve yaşlı nüfus oranları yer almaktadır. Toplam nüfus içinde yaşlı nüfus oranı 1935'ten günümüze kadar yaklaşık 2,3 kat artmıştır.



Şekil 14.1. Yaşlı nüfusun toplam nüfus içindeki oranının yıllara göre dağılımı

Tablo 14.2. İl ve cinsiyete göre yaşlı nüfus ve yaşlı nüfusun toplam nüfus içindeki oranı, 2020

| İl | Yaşlı nüfus | | | Yaşlı nüfusun toplam nüfus içindeki oranı (%) | | |
|-----------------|------------------|-----------|-----------|---|-------|-------|
| | Toplam | Erkek | Kadın | Toplam | Erkek | Kadın |
| Toplam | 7 953 555 | 3 513 892 | 4 439 663 | 9,5 | 8,4 | 10,6 |
| Adana | 198 254 | 88 045 | 110 209 | 8,8 | 7,8 | 9,7 |
| Adıyaman | 51 137 | 22 611 | 28 526 | 8,1 | 7,1 | 9,1 |

| | | | | | | | |
|-----------------------|------------------|---------|---------|--|-------------|------|------|
| Afyonkarahisar | 85 272 | 37 739 | 47 533 | | 11,6 | 10,3 | 12,9 |
| Ađrı | 26 892 | 11 701 | 15 191 | | 5,0 | 4,2 | 5,9 |
| Amasya | 51 363 | 22 900 | 28 463 | | 15,3 | 13,7 | 17,0 |
| Ankara | 515 245 | 224 521 | 290 724 | | 9,1 | 8,0 | 10,2 |
| Antalya | 228 735 | 106 173 | 122 562 | | 9,0 | 8,3 | 9,7 |
| Artvin | 28 938 | 12 697 | 16 241 | | 17,1 | 14,8 | 19,3 |
| Aydın | 154 411 | 69 445 | 84 966 | | 13,8 | 12,5 | 15,1 |
| Balıkesir | 195 534 | 88 746 | 106 788 | | 15,8 | 14,3 | 17,2 |
| Bilecik | 26 396 | 11 653 | 14 743 | | 12,1 | 10,5 | 13,7 |
| Bingöl | 20 604 | 9 106 | 11 498 | | 7,3 | 6,4 | 8,3 |
| Bitlis | 19 634 | 8 331 | 11 303 | | 5,6 | 4,6 | 6,6 |
| Bolu | 44 287 | 19 627 | 24 660 | | 14,1 | 12,6 | 15,6 |
| Burdur | 42 229 | 18 271 | 23 958 | | 15,8 | 13,6 | 18,0 |
| Bursa | 298 828 | 132 162 | 166 666 | | 9,6 | 8,5 | 10,7 |
| Çanakkale | 85 150 | 38 607 | 46 543 | | 15,7 | 14,2 | 17,2 |
| Çankırı | 32 583 | 14 617 | 17 966 | | 16,9 | 15,1 | 18,8 |
| Çorum | 82 916 | 36 987 | 45 929 | | 15,6 | 14,1 | 17,2 |
| Denizli | 119 701 | 52 702 | 66 999 | | 11,5 | 10,2 | 12,8 |
| Diyarbakır | 89 338 | 38 107 | 51 231 | | 5,0 | 4,2 | 5,8 |
| Edirne | 63 117 | 28 433 | 34 684 | | 15,5 | 13,8 | 17,2 |
| Elazığ | 60 788 | 26 793 | 33 995 | | 10,3 | 9,2 | 11,5 |
| Erzincan | 30 043 | 13 315 | 16 728 | | 12,8 | 11,2 | 14,5 |
| Erzurum | 69 115 | 30 534 | 38 581 | | 9,1 | 8,1 | 10,2 |
| Eskişehir | 106 747 | 47 006 | 59 741 | | 12,0 | 10,6 | 13,4 |
| Gaziantep | 118 079 | 52 065 | 66 014 | | 5,6 | 4,9 | 6,3 |
| Giresun | 75 950 | 32 947 | 43 003 | | 16,9 | 14,7 | 19,1 |
| Gümüşhane | 19 681 | 8 478 | 11 203 | | 13,9 | 11,8 | 16,1 |
| Hakkari | 10 134 | 4 190 | 5 944 | | 3,6 | 2,8 | 4,5 |
| Hatay | 127 470 | 58 559 | 68 911 | | 7,7 | 7,0 | 8,3 |
| Isparta | 59 128 | 26 203 | 32 925 | | 13,4 | 12,0 | 14,8 |
| Mersin | 181 899 | 82 789 | 99 110 | | 9,7 | 8,9 | 10,6 |
| İstanbul | 1 137 610 | 486 485 | 651 125 | | 7,4 | 6,3 | 8,4 |
| İzmir | 519 685 | 229 072 | 290 613 | | 11,8 | 10,5 | 13,2 |
| Kars | 24 026 | 10 974 | 13 052 | | 8,4 | 7,5 | 9,5 |
| Kastamonu | 70 153 | 31 040 | 39 113 | | 18,6 | 16,6 | 20,7 |

| | | | | | | | |
|----------------------|----------------|--------|---------|--|-------------|------|------|
| Kayseri | 130 663 | 58 148 | 72 515 | | 9,2 | 8,2 | 10,2 |
| Kırklareli | 52 804 | 23 788 | 29 016 | | 14,6 | 12,9 | 16,3 |
| Kırşehir | 30 107 | 12 954 | 17 153 | | 12,4 | 10,8 | 13,9 |
| Kocaeli | 152 759 | 69 078 | 83 681 | | 7,6 | 6,8 | 8,5 |
| Konya | 221 657 | 96 939 | 124 718 | | 9,9 | 8,7 | 11,0 |
| Kütahya | 78 670 | 35 159 | 43 511 | | 13,6 | 12,4 | 14,9 |
| Malatya | 85 799 | 37 940 | 47 859 | | 10,6 | 9,4 | 11,8 |
| Manisa | 171 390 | 75 899 | 95 491 | | 11,8 | 10,4 | 13,2 |
| Kahramanmaraş | 97 837 | 45 662 | 52 175 | | 8,4 | 7,7 | 9,1 |
| Mardin | 47 580 | 20 239 | 27 341 | | 5,6 | 4,7 | 6,4 |
| Muğla | 129 147 | 60 313 | 68 834 | | 12,9 | 11,9 | 14,0 |
| Muş | 21 992 | 9 434 | 12 558 | | 5,3 | 4,5 | 6,2 |
| Nevşehir | 36 913 | 16 007 | 20 906 | | 12,1 | 10,6 | 13,6 |
| Niğde | 37 854 | 16 442 | 21 412 | | 10,5 | 9,0 | 11,9 |
| Ordu | 114 880 | 51 313 | 63 567 | | 15,1 | 13,5 | 16,7 |
| Rize | 45 557 | 18 668 | 26 889 | | 13,2 | 10,8 | 15,6 |
| Sakarya | 105 605 | 47 676 | 57 929 | | 10,1 | 9,1 | 11,1 |
| Samsun | 166 177 | 73 811 | 92 366 | | 12,3 | 11,0 | 13,5 |
| Siirt | 17 198 | 7 226 | 9 972 | | 5,2 | 4,3 | 6,2 |
| Sinop | 42 753 | 19 653 | 23 100 | | 19,8 | 18,2 | 21,2 |
| Sivas | 83 978 | 38 218 | 45 760 | | 13,2 | 12,0 | 14,4 |
| Tekirdağ | 98 066 | 44 236 | 53 830 | | 9,1 | 8,0 | 10,2 |
| Tokat | 86 766 | 38 793 | 47 973 | | 14,5 | 13,0 | 16,0 |
| Trabzon | 105 405 | 44 386 | 61 019 | | 13,0 | 11,0 | 14,9 |
| Tunceli | 12 782 | 5 689 | 7 093 | | 15,3 | 12,7 | 18,4 |
| Şanlıurfa | 84 843 | 36 335 | 48 508 | | 4,0 | 3,4 | 4,6 |
| Uşak | 47 095 | 20 950 | 26 145 | | 12,7 | 11,4 | 14,1 |
| Van | 48 239 | 21 038 | 27 201 | | 4,2 | 3,6 | 4,8 |
| Yozgat | 58 312 | 25 845 | 32 467 | | 13,9 | 12,4 | 15,5 |
| Zonguldak | 79 668 | 35 642 | 44 026 | | 13,5 | 12,2 | 14,8 |
| Aksaray | 40 303 | 17 470 | 22 833 | | 9,5 | 8,3 | 10,8 |
| Bayburt | 9 676 | 4 354 | 5 322 | | 11,8 | 10,4 | 13,3 |
| Karaman | 28 619 | 12 960 | 15 659 | | 11,2 | 10,1 | 12,3 |
| Kırıkkale | 35 339 | 15 519 | 19 820 | | 12,7 | 11,1 | 14,2 |
| Batman | 29 133 | 11 963 | 17 170 | | 4,7 | 3,8 | 5,6 |

| | | | | | | | |
|-----------------|---------------|--------|--------|--|-------------|------|------|
| Şırnak | 18 547 | 7 601 | 10 946 | | 3,4 | 2,7 | 4,2 |
| Bartın | 30 382 | 13 761 | 16 621 | | 15,3 | 14,0 | 16,5 |
| Ardahan | 13 089 | 5 976 | 7 113 | | 13,6 | 12,0 | 15,3 |
| Iğdır | 14 469 | 6 453 | 8 016 | | 7,2 | 6,3 | 8,2 |
| Yalova | 33 971 | 15 679 | 18 292 | | 12,3 | 11,3 | 13,3 |
| Karabük | 34 285 | 15 224 | 19 061 | | 14,1 | 12,5 | 15,7 |
| Kilis | 11 885 | 5 194 | 6 691 | | 8,3 | 7,1 | 9,5 |
| Osmaniye | 48 946 | 22 165 | 26 781 | | 8,9 | 8,0 | 9,9 |
| Düzce | 41 343 | 18 461 | 22 882 | | 10,4 | 9,3 | 11,6 |

TÜİK, İstatistiklerle Yaşlılar, 2020

Kaynak: TÜİK, Adrese Dayalı Nüfus Kayıt Sistemi, 2020

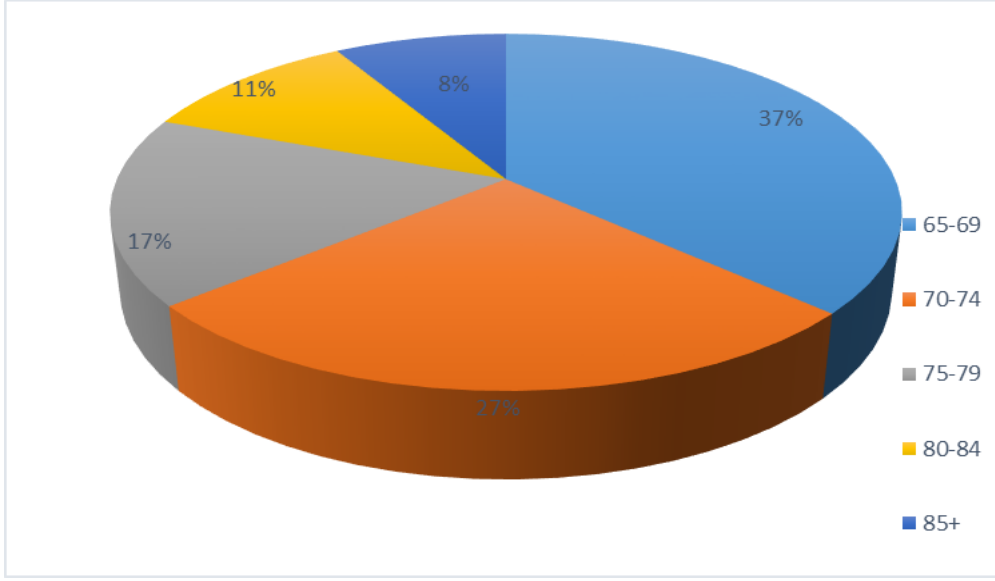
Yukarıda verilen tabloya göre yaşlı nüfus oranının en fazla olduğu ilin %19,8 ile Sinop, en az olduğu ilin ise %3,4 ile Şırnak olduğu görülmektedir.

Çalışma çağındaki yüz kişiye düşen yaşlı sayısını ifade eden yaşlı bağımlılık oranı 2020 yılında %14,1'e yükseldi.

Tablo 14.3. Yaş grubuna göre yaşlı nüfus ve oranı, 2020

| Yaş Grubu | Toplam | Toplam Yaşlı Nüfus İçindeki Oranı |
|------------------|------------------|--|
| 65-69 | 2 938 715 | 36,9 |
| 70-74 | 2 131 705 | 26,8 |
| 75-79 | 1 355 346 | 17,0 |
| 80-84 | 861 199 | 10,8 |
| 85+ | 666 590 | 8,4 |
| Toplam | 7 953 555 | 100 |

Kaynak: TÜİK



Şekil 14.3. Yaşlı nüfusun yaş gruplarına göre dağılımı, 2020

Tablo 14.4. Cinsiyete göre yaşlı (65+ yaş) nüfus, 2009-2020

| Yıl | Yaşlı Nüfus | | |
|------|-------------|-----------|-----------|
| | Toplam | Erkek | Kadın |
| 2009 | 5.083.414 | 2.222.764 | 2.860.650 |
| 2010 | 5.327.736 | 2.331.029 | 2.996.707 |
| 2011 | 5.490.715 | 2.397.925 | 3.092.790 |
| 2012 | 5.682.003 | 2.473.913 | 3.208.090 |
| 2013 | 5.891.694 | 2.561.074 | 3.330.620 |
| 2014 | 6.192.962 | 2.699.423 | 3.493.539 |
| 2015 | 6.495.239 | 2.843.442 | 3.651.797 |
| 2016 | 6.651.503 | 2.919.392 | 3.732.111 |
| 2017 | 6.895.385 | 3.033.433 | 3.861.952 |
| 2018 | 7.186.204 | 3.170.132 | 4.016.072 |
| 2019 | 7.550.727 | 3.337.260 | 4.213.467 |
| 2020 | 7.953.555 | 3.513.892 | 4.439.663 |

Kaynak: TÜİK, Adrese Dayalı Nüfus Kayıt Sistemi (ADNKS)