



T.C. ÇALIŞMA VE SOSYAL GÜVENLİK BAKANLIĞI
TÜRKİYE İŞ KURUMU

**2017 YILI İŞGÜCÜ PİYASASI
ARAŞTIRMASI**

MESLEKİ, BİLİMSEL VE
TEKNİK FAALİYETLER
SEKTÖRÜ RAPORU

İÇİNDEKİLER

İÇİNDEKİLER.....	i
TABLolar LİSTESİ.....	ii
GRAFİKLER LİSTESİ.....	iii
GİRİŞ.....	1
İŞYERLERİ VE MEVCUT İSTİHDAM.....	2
İşyeri Verileri.....	2
Mevcut İstihdam Verileri.....	9
AÇIK İŞLER.....	14
TEMİNİNDE GÜÇLÜK ÇEKİLEN MESLEKLER.....	25
GELECEK DÖNEM İSTİHDAM EĞİLİMLERİ.....	29
SONUÇ.....	32

TABLolar LİSTESİ

Tablo 1: Bölgelere Göre İŖyeri Sayıları	3
Tablo 2: Bölgelere ve Cinsiyete Göre ÇalıŖan Sayıları.....	10
Tablo 3: Meslek Grupları ve Cinsiyete Göre ÇalıŖan Sayıları	12
Tablo 4: Cinsiyete Göre En Fazla ÇalıŖanı Olan Meslekler	13
Tablo 5: Açık İŖlerde Cinsiyete Göre Talep Edilen Eđitim Düzeyi	17
Tablo 6: Açık İŖlerde Talep Edilen Beceriler	19
Tablo 7: En Fazla Açık İŖ Olan Meslekler	22
Tablo 8: Yükseköđretim Mezunu Talep Edilen Açık İŖlerde İlk 20 Meslek	23
Tablo 9: Yükseköđretim Seviyesinde Talep Edilen Açık İŖlerde Mesleklere Göre Cinsiyet Tercihii	24
Tablo 10: Meslek Grubuna Göre Temininde Güçlük Çekilen KiŖi Sayısı.....	26
Tablo 11: Mesleklere Göre Temininde Güçlük Çekilen KiŖi Sayısı.....	27
Tablo 12: Mesleklere Göre Eleman Temininde Güçlük Çekilme Nedenleri	29
Tablo 13: Meslek Gruplarına Göre Net İstihdam DeđiŖimini.....	30
Tablo 14: Net İstihdam ArtıŖı/AzalıŖı Beklenen Meslekler.....	31

GRAFİKLER LİSTESİ

Grafik 1: İşyeri Büyüklüklerine Göre İşyerlerinin Dağılımı	4
Grafik 2: İşyerlerinin Yaşa Göre Dağılımı	4
Grafik 3: Kısmi Zamanlı Çalışma Yapan İşyerlerinin Oranı	5
Grafik 4: Kadın Çalışanların Kısmi Zamanlı ve Vardiyalı Çalışma Yapan İşyerlerindeki Durumu	6
Grafik 5: İşyerlerinin İŞKUR Hizmetlerinden Yararlanma Durumu	7
Grafik 6: İŞKUR Hizmetlerinden Yararlanan İşyerlerinin Hizmetlere Göre Dağılımı	8
Grafik 7: İŞKUR hizmetlerinden Yararlanmayan İşyerlerinin Yararlanmama Sebepleri	9
Grafik 8: Çalışanların İşyeri Büyüklüklerine Göre Dağılımı	11
Grafik 9: İşyeri Büyüklüklerine Göre Açık İşi Olan İşyeri Oranları	15
Grafik 10: İşyeri Büyüklüklerine Göre Açık İşlerde Cinsiyet Tercihi	16
Grafik 11: Açık İşlerde Eğitim Düzeylerine Göre Cinsiyet Dağılımı	18
Grafik 12: Açık İş Sayısına Göre En Fazla Talep Edilen İlk 5 Beceri	19
Grafik 13: Açık İş Sayısına Göre Arama Kanalları	20
Grafik 14: Açık İşlerin Arama Kanallarına Göre Dağılımı	21
Grafik 15: Eleman Temininde Güçlük Çeken İşyeri Oranı	25
Grafik 16: Eleman Temininde Güçlük Çekilme Nedenleri	28

GİRİŞ

İşgücü piyasasında arz ve talebin etkin bir şekilde uyumlaştırılabilmesi için işgücü piyasasının ihtiyaçlarını belirlemek oldukça önemlidir. 4904 sayılı Türkiye İş Kurumu Kanunu'nda İŞKUR'a verilen görevlere istinaden işgücü piyasasının nabzını tutmak, işgücü piyasasının talep yapısını ortaya koymak, seyrini izlemek, değerlendirmek ve beklentileri açığa çıkarmak amacıyla İŞKUR tarafından 2007 yılından beri periyodik olarak İşgücü Piyasası Araştırmaları (İPA) gerçekleştirilmektedir. Farklı yöntemler kullanılarak 2007'den beri devam ettirilen araştırmalar 2011 yılının ikinci yarısından itibaren TÜİK işbirliğiyle sürdürülmektedir.

Bu çalışmaların temel amaçları, işgücü piyasası ile ilgili periyodik bilgi elde etmek, işgücü piyasasında mevcut ve gelecek dönemde meydana gelen veya gelmesi beklenen sektörel ve mesleki değişim ile gelişmeleri izlemek, işgücü piyasasının talep yapısını ortaya koymak ve bu sonuçlar üzerinden aktif istihdam politikalarına veri kaynağı teşkil etmek şeklindedir. Bu çalışmanın önemli amaçlarından biri de İŞKUR'un yanı sıra diğer kurum ve kuruluşların işgücü talebi hakkında bilgi ihtiyacını karşılamak ve mesleki eğitim planlamasının ihtiyaca uygun olması için veri sağlamaktır.

2017 yılı İşgücü Piyasası Araştırması kapsamında 11.993'ü 2-9 istihdamlı; 5.535'i 10-19 istihdamlı ve 73.221'i ise 20+ istihdamlı olmak üzere toplam 90.749 işyeri, 3 Nisan-5 Mayıs 2017 tarihleri arasında 20 ve daha fazla istihdamlı işyerleri 77 ilde tam sayım 4 ilde örneklem yöntemi ile il düzeyi ve Türkiye geneli tahmin üretecek şekilde yüz yüze ziyaret edilmiştir. 2-9 ve 10-19 istihdamlı işyerleri, örneklem yöntemiyle sadece Türkiye genelini tahmin edecek şekilde çalışma kapsamına dahil edilmiştir.

Çalışma sonuçlarına göre Türkiye geneli ve il düzeyi raporlarının yanı sıra sektörel raporlar da hazırlanmıştır. Bu çalışma Mesleki, Bilimsel ve Teknik Faaliyetler sektörü özelinde ortaya konulmuştur.

2017 YILI İŞGÜCÜ PİYASASI ARAŞTIRMASI

MESLEKİ, BİLİMSEL VE TEKNİK FAALİYETLER SEKTÖRÜ RAPORU

İşgücü Piyasası Araştırmalarının temel amaçları, işgücü piyasası ile ilgili periyodik bilgi elde etmek, işgücü piyasasında mevcut ve gelecek dönemde meydana gelen veya gelmesi beklenen sektörel ve mesleki değişim ile gelişmeleri izlemek, işgücü piyasasının talep yapısını ortaya koymak ve bu sonuçlar üzerinden aktif istihdam politikalarına veri kaynağı teşkil etmek şeklindedir. Bu kapsamda 2017 yılı İşgücü Piyasası Araştırması 3 Nisan-5 Mayıs 2017 tarihleri arasında 2-9, 10-19 ve 20+ işyerleri ziyaret edilerek gerçekleştirilmiştir.

Uluslararası sektörel ve mesleki sınıflandırmalar kullanılarak yapılmış olan bu araştırmada il düzeyinde sonuç alabilmek için 77 ilde tamsayım, 4 ilde örneklem yöntemiyle saha çalışması gerçekleştirilmiştir. 2-9 ile 10-19 arası çalışanı olan işyerlerinde Türkiye geneli sonuç alabilmek için örneklem yöntemi kullanılmıştır. Örneklem yapılan iller İstanbul, Ankara, İzmir, Bursa'dır.

2017 yılı İşgücü Piyasası Araştırması kapsamında 1 milyon 111 bin 226 işyerine yönelik veri derlenmiştir. 1 milyon 111 bin 226 işyerinde 10 milyon 242 bin 294 çalışan tespit edilmiştir.

2017 yılı İşgücü Piyasası Araştırması sonuçları kullanılarak Türkiye geneli ve il raporları dışında sektörel raporlar da oluşturulacaktır. Bu raporda Mesleki, Bilimsel ve Teknik Faaliyetler sektörü özelinde sonuçlar irdelenecektir. Bu sebeple rapor içerisinde Mesleki, Bilimsel ve Teknik Faaliyetler sektöründen bahsedilirken "sektör" ibaresi zaman zaman kullanılabilir.

İŞYERLERİ VE MEVCUT İSTİHDAM

2017 yılı İşgücü Piyasası Araştırması kapsamında Mesleki, Bilimsel ve Teknik Faaliyetler sektöründe 92 bin 892 işyeri için veri derlenmiş olup, bu işyerlerinde toplam 591 bin 207 çalışan tespit edilmiştir.

İşyeri Verileri

İşyeri Verileri bölümünde araştırma kapsamındaki Mesleki, Bilimsel ve Teknik Faaliyetler sektöründe faaliyet gösteren işyerlerinin özelliklerine ilişkin veriler ortaya konacaktır. İşyeri sayıları, işyerinin yaşı, kısmi süreli çalışmanın yapılıp yapılmadığı, İŞKUR hizmetlerinden

yararlanan işyeri ve yararlandıkları hizmetler ile İŞKUR hizmetlerinden yararlanmamış olan işyerlerinin neden yararlanmadığına ilişkin bilgiler sunulacaktır.

Tablo 1: Bölgelere Göre İşyeri Sayıları

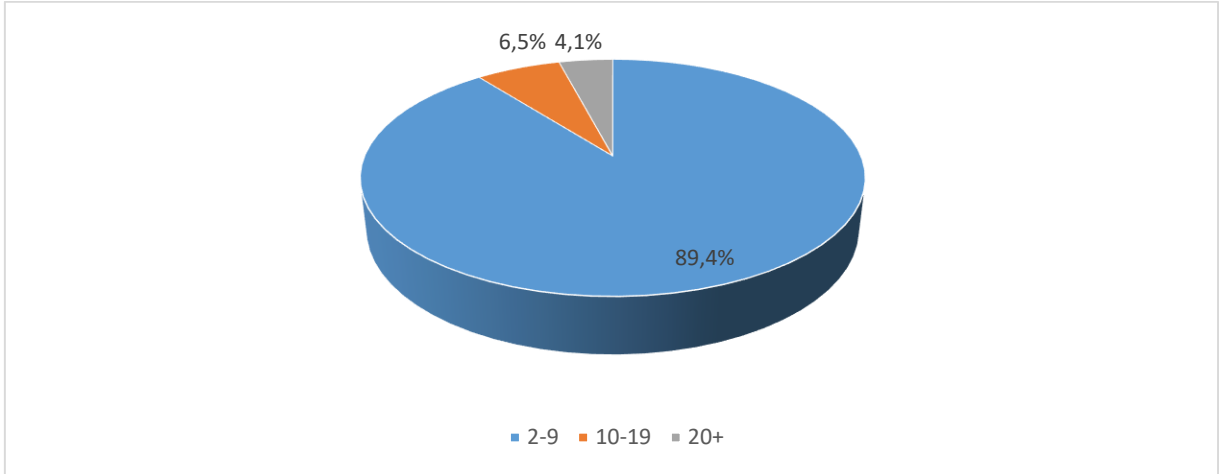
BÖLGELER	İŞYERİ SAYISI
İSTANBUL	26.128
ANKARA	10.870
İZMİR	8.387
BURSA, ESKİŞEHİR, BİLECİK	5.767
ADANA, MERSİN	5.327
ANTALYA, ISPARTA, BURDUR	4.514
KOCAELİ, SAKARYA, DÜZCE, BOLU, YALOVA	4.080
AYDIN, DENİZLİ, MUĞLA	3.451
MANİSA, AFYON, KÜTAHYA, UŞAK	2.947
HATAY, KAHRAMANMARAŞ, OSMANİYE	2.583
SAMSUN, TOKAT, ÇORUM, AMASYA	2.344
TRABZON, ORDU, GİRESUN, RİZE, ARTVİN, GÜMÜŞHANE	2.332
KONYA, KARAMAN	2.171
GAZİANTEP, ADIYAMAN, KİLİS	1.749
KAYSERİ, SİVAS, YOZGAT	1.727
BALIKESİR, ÇANAKKALE	1.646
TEKİRDAĞ, EDİRNE, KIRKLARELİ	1.444
VAN, MUŞ, BİTLİS, HAKKARİ	967
ERZURUM, ERZİNCAN, BAYBURT	957
ZONGULDAK, KARABÜK, BARTIN	866
ŞANLIURFA, DİYARBAKIR	749
KIRIKKALE, AKSARAY, NİĞDE, NEVŞEHİR, KIRŞEHİR	606
MALATYA, ELAZIĞ, BİNGÖL, TUNCELİ	511
KASTAMONU, ÇANKIRI, SİNOP	415
AĞRI, KARS, IĞDIR, ARDAHAN	180
MARDİN, BATMAN, ŞIRNAK, SİİRT	174
GENEL TOPLAM	92.892

Kaynak: İPA 2017

Mesleki, Bilimsel ve Teknik Faaliyetler sektöründe 2+ istihdamlı 92 bin 892 işyerinin yüzde 28,1'i İstanbul bölgesinde bulunmaktadır. İşyerlerinin yüzde 11,7'si Ankara bölgesinde, yüzde 9'u ise İzmir bölgesinde faaliyet göstermektedir.

Aşağıdaki grafikte sektörde faaliyet gösteren işyerlerinin büyüklüklerine göre dağılımı incelenmiştir.

Grafik 1: İşyeri Büyüklüklerine Göre İşyerlerinin Dağılımı

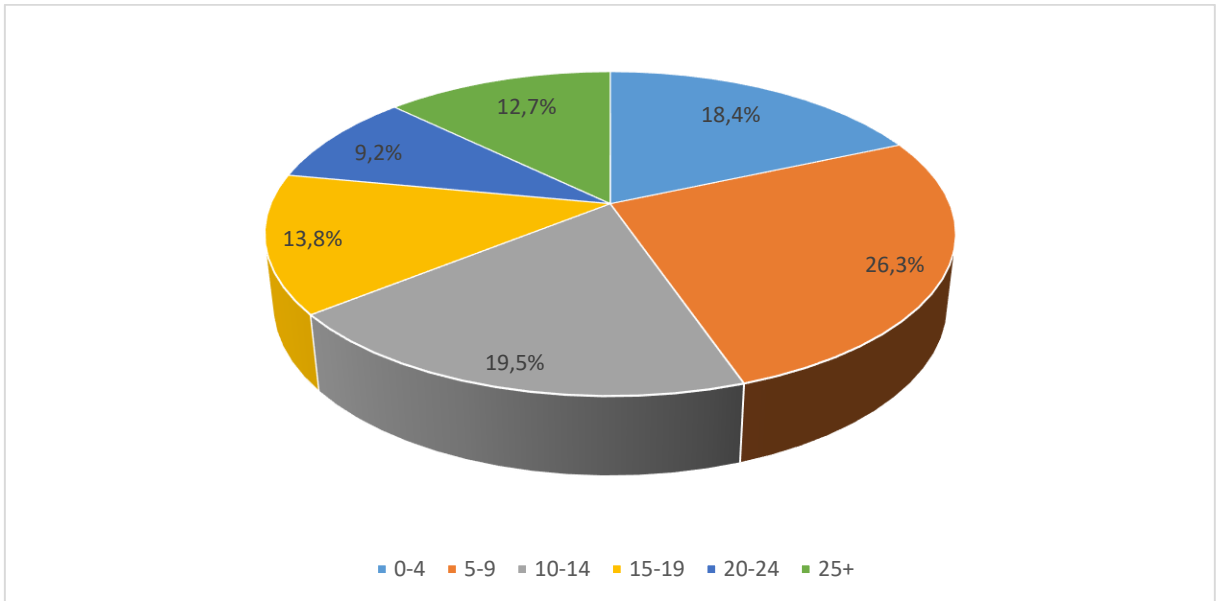


Kaynak: İPA 2017

Sektörde faaliyet gösteren işyerlerinin yüzde 89,4'ü 2-9 arası istihdamlı işyerlerinden oluşmaktadır. 10-19 istihdamlı işyerlerinin oranı yüzde 6,5 ve 20 ve daha fazla istihdamlı işyerlerinin oranı ise yüzde 4,1'dir. Türkiye genelinde faaliyet gösteren işyerlerini için aynı değerlendirme yapıldığında yine 2-9 arası istihdamlı işyerlerinin, sektörde olduğu gibi ağırlıklı olduğu görülmektedir. Türkiye genelinde araştırma kapsamındaki işyerlerinin yüzde 81,8'i 2-9 arası istihdamlı işyerlerinden oluşmaktadır.

Aşağıdaki grafikte sektörde faaliyet gösteren işyerlerinin yaşlarına göre dağılımı incelenmiştir.

Grafik 2: İşyerlerinin Yaşa Göre Dağılımı

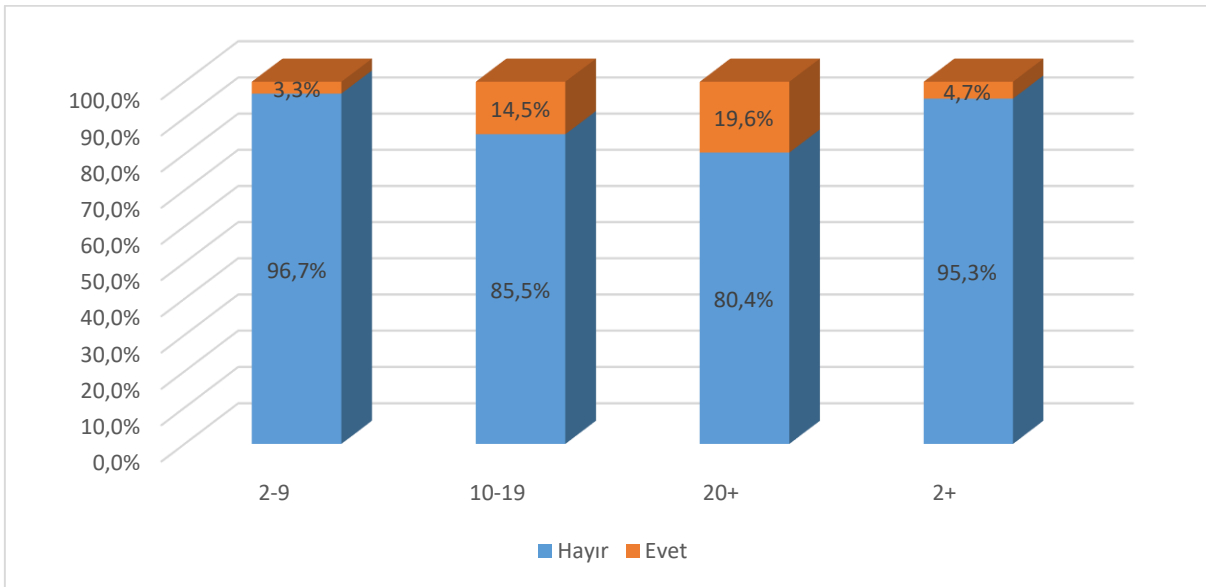


Kaynak: İPA 2017

Sektördeki 2+ istihdamlı işyerlerinin yaklaşık yüzde 45'i 10 yaşından küçüktür. 0-4 yaş aralığında bulunan işyerlerinin oranı yüzde 18,4 olup; 5-9 yaş arasında faaliyet gösteren işyerlerinin oranı ise yüzde 26,3'tür. İşyerlerinin sadece yüzde 12,7'si 25 yıl ve üzeri bir zamandır faaliyette bulunmaktadır.

Sektörde faaliyet gösteren işyerlerinde kısmi zamanlı çalışmaların yapılıp yapılmadığı da incelenmiştir. Aşağıdaki grafikte evet bölümünü gösteren kısımlar kısmi çalışma yapan işyerlerinin oranını göstermektedir.

Grafik 3: Kısmi Zamanlı Çalışma Yapan İşyerlerinin Oranı



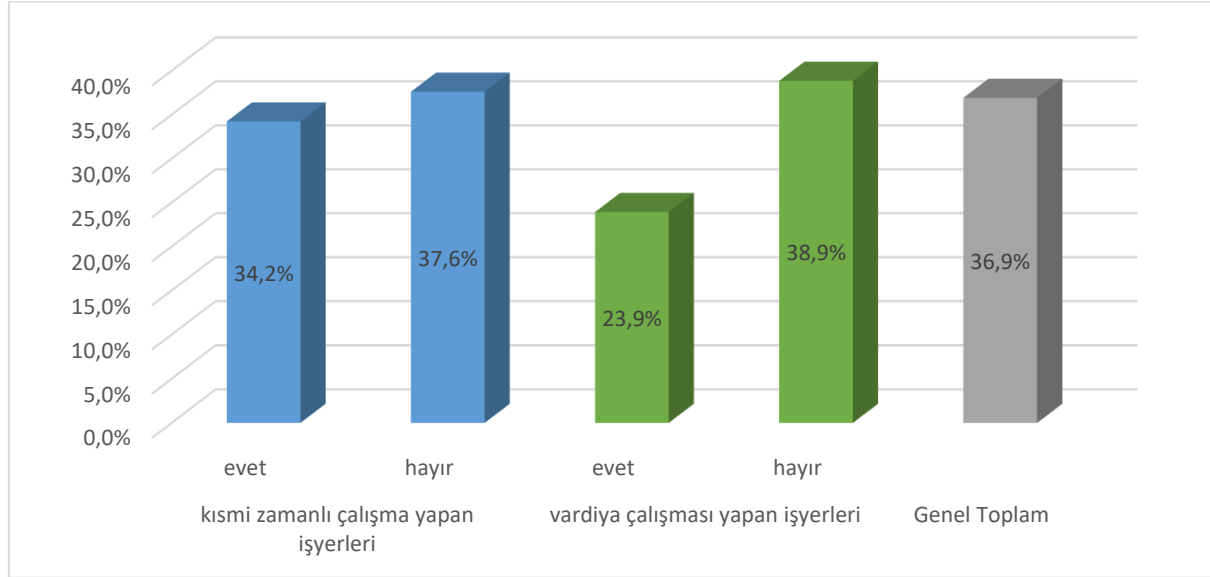
Kaynak: İPA 2017

Sektördeki işyerlerinde kısmi zamanlı çalışma yapılan işyerlerinin oranı yüzde 4,7 olarak tespit edilmiştir. İşyeri büyüklüğü arttıkça kısmi zamanlı çalışma yapan işyerlerinin oranı da artma eğilimindedir. 2-9 istihdamlı işyerleri için bu oran yüzde 3,3 iken, 10-19 istihdamlı işyerleri için yüzde 14,5 ve 20+ istihdamlı işyerleri için ise yüzde 19,6 olarak gerçekleşmiştir.

Kadınların işgücü piyasasına girişinde özellikle kısmi zamanlı çalışmaların olumlu etkisi bulunmaktadır. Gerek işgücü piyasasında yeterli iş tecrübesi bulunmayan kadınların istihdam edilmesinde gerekse de aile yükümlülükleri sebebiyle kısmi zamanlı çalışmalar kadın istihdamının artırılması açısından büyük öneme sahiptir. Kısmi zamanlı çalışmalar tam süreli çalışmalara geçişte de köprü görevi görmekte ve hatta geçici istihdamdan kalıcı istihdama da sevk edebilmektedir. Türkiye genelinde kısmi zamanlı çalışmalar yapan işyerlerinde kadın

istihdamının oranı diğer işyerlerine göre daha yüksek çıkmaktadır. Ancak bu durum sektörler özelinde inildiğinde farklılık gösterebilmektedir.

Grafik 4: Kadın Çalışanların Kısmi Zamanlı ve Vardiyalı Çalışma Yapan İşyerlerindeki Durumu



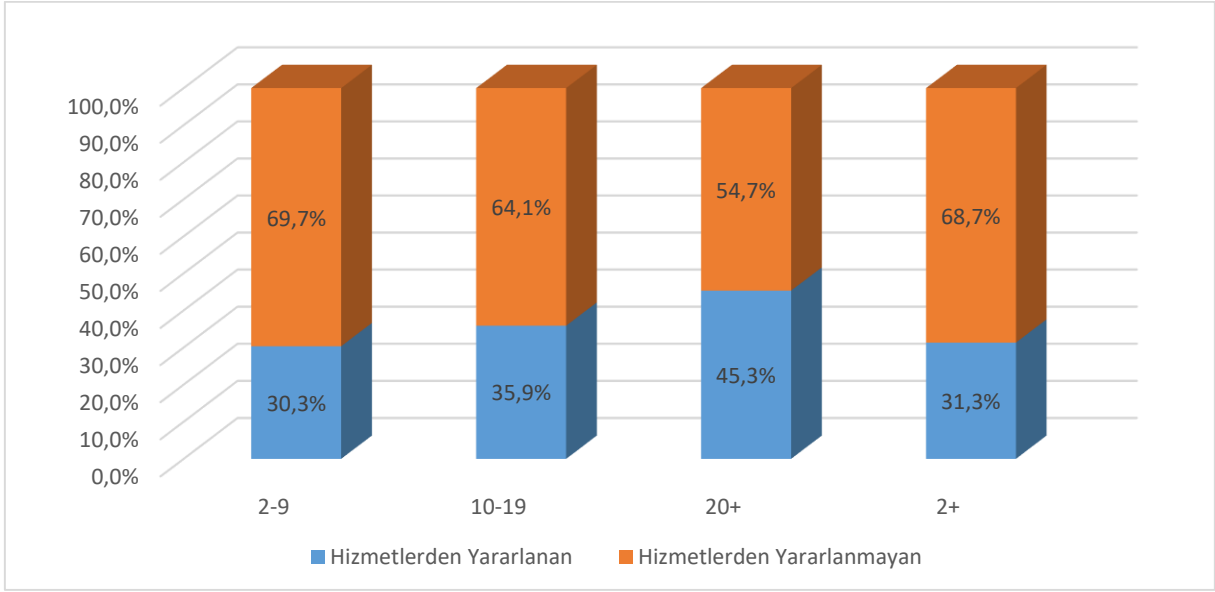
Kaynak: İPA 2017

Sektörde faaliyet gösteren kısmi zamanlı çalışma yapan işyerlerinde kadın istihdamı toplam istihdamın yüzde 34,2'si olarak gerçekleşmişken, bu oran diğer işyerlerinde yüzde 37,6 ve genel olarak tüm işyerlerinde ise yüzde 36,9 olarak tespit edilmiştir.

Bununla birlikte, araştırma kapsamında bu soru işverenlere yöneltildiğinde sadece işyerlerinde kısmi zamanlı çalışmaların yapılıp yapılmadığının sorulduğuna dikkat etmek gerekmektedir. Bu işyerlerinden kısmi zamanlı çalışanların ne kadarının kadın ya da erkek olduğuna ilişkin veri alınmamaktadır.

Vardiyalı çalışma yapan işyerlerinde kadınların toplam çalışanlar içindeki oranı yüzde 23,9 iken bu oran vardiyalı çalışma yapmayan işyerlerinde yüzde 38,9 olarak gerçekleşmiştir. Türkiye genelinde vardiyalı çalışma yapmayan işyerlerinde kadınların toplam istihdam içindeki oranı yüzde 25,3 iken vardiyalı çalışma yapan işyerlerinde yüzde 24,9'dur. Genel itibariyle vardiyalı çalışma yapmayan işyerlerinde kadınların çalışma oranı bu sektörde de olduğu gibi nispeten daha yüksek gerçekleşmektedir. Türkiye genelinde bu oranlar birbirine yakın gerçekleşmişse de Mesleki, Bilimsel ve Teknik Faaliyetler sektöründe olduğu gibi birbirlerinden farklı bir şekilde gerçekleşen sektörler de bulunmaktadır.

Grafik 5: İşyerlerinin İŞKUR Hizmetlerinden Yararlanma Durumu



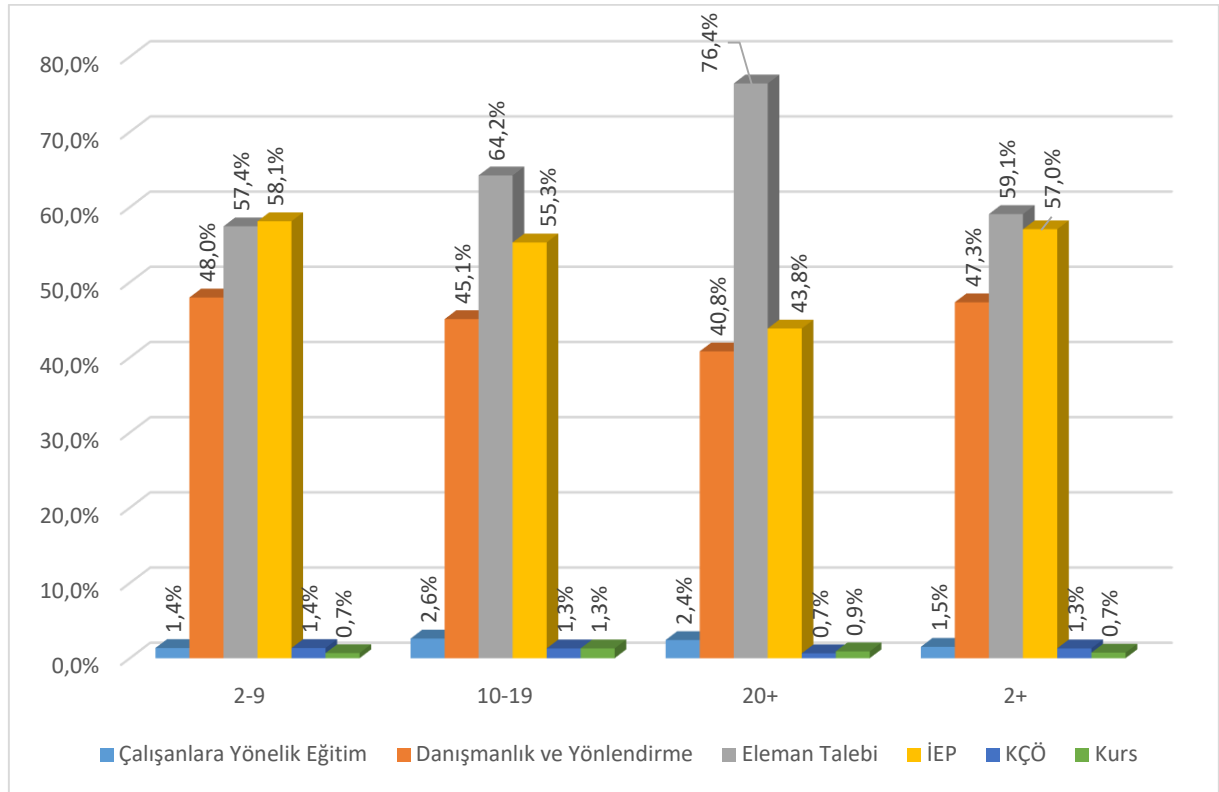
Kaynak: İPA 2017

Yukarıdaki grafikte sektördeki işyerlerinin İŞKUR hizmetlerinden yararlanma durumu incelenmiştir. Grafikte işyerlerinin büyüklüğü arttıkça daha çok işyerinin Kurum hizmetlerinden yararlandığı görülmektedir. 2-9 arası istihdamlı işyerlerinde İŞKUR hizmetlerinden yararlanma oranı yüzde 30,3 iken bu oran 10-19 istihdamlı işyerleri için yüzde 35,9'a; 20+ istihdamlı işyerleri için ise yüzde 45,3'e yükselmektedir.

Sektördeki araştırma kapsamında bulunan tüm işyerleri içinde İŞKUR hizmetlerinden yararlanan işyerlerinin oranı ise yüzde 31,3'tür. Bir diğer ifadeyle Mesleki, Bilimsel ve Teknik Faaliyetler sektöründe faaliyet gösteren araştırma kapsamındaki her 10 işyerinden 3'ü İŞKUR hizmetlerinden yararlanmaktadır. İŞKUR hizmetlerinden yararlanan işyerlerinin oranı Türkiye genelinde ise yüzde 24,7 olarak tespit edilmiştir. Bir başka deyişle Türkiye genelinde araştırma kapsamındaki her 4 işyerinden 1'i İŞKUR hizmetlerinden yararlanmaktadır.

Aşağıdaki grafikte ise İŞKUR hizmetlerinden yararlanan işyerlerinin hangi hizmetlerden yararlandıkları gösterilmektedir.

Grafik 6: İŞKUR Hizmetlerinden Yararlanan İşyerlerinin Hizmetlere Göre Dağılımı

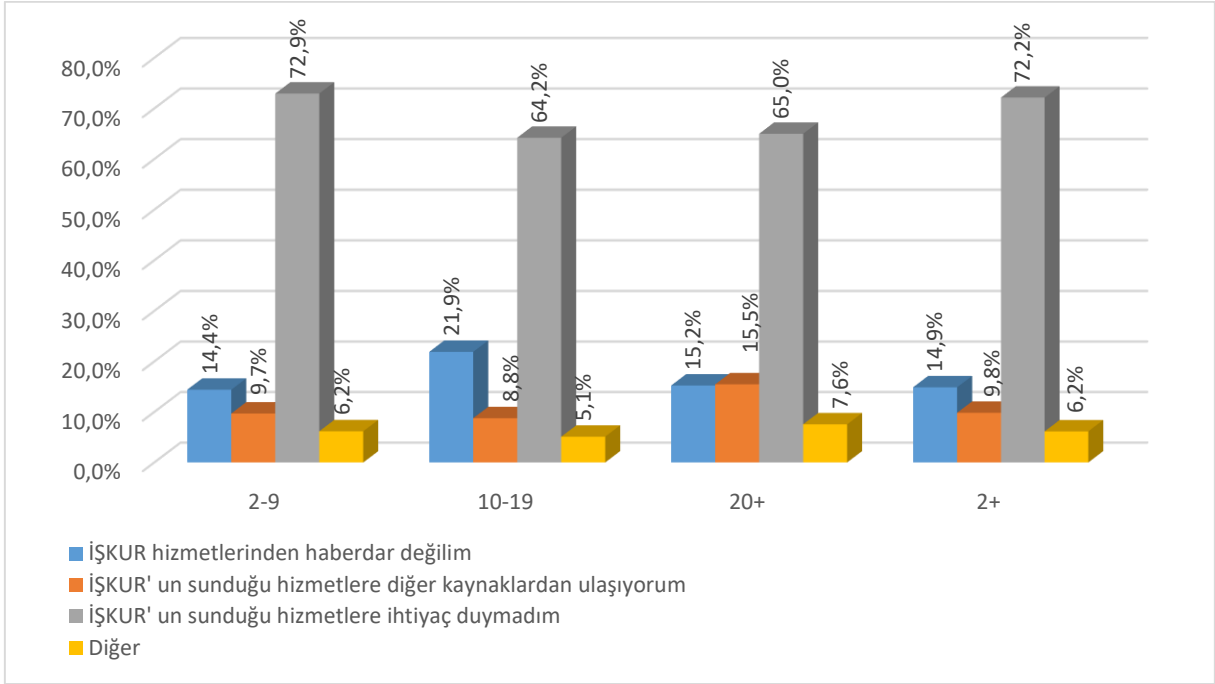


Kaynak: İPA 2017

Mesleki, Bilimsel ve Teknik Faaliyetler sektöründe İŞKUR hizmetlerinden yararlanan işyerlerinin Eleman Talebi hizmetinden yararlandıkları gözlemlenmektedir. Bu işyerlerinin yüzde 59,1'i Eleman Talebi hizmetinden ve yüzde 57 oranında işyeri de İşbaşı eğitim Programlarından (İEP) yararlanmışken, yüzde 47,3 oranında da Danışmanlık ve Yönlendirme hizmetinden yararlandıkları tespit edilmiştir.

İşyeri büyüklükleri kısımları da incelendiğinde aynı hizmetlerin ön plana çıktığı görülmektedir. Ancak grafikten ortaya çıkan önemli bir husus ise İŞKUR'un İşbaşı Eğitim Programları hizmetinden 2-9 arası istihdamlı işyerlerinin daha büyük işyerlerine nazaran daha fazla oranda yararlanmış olduğudur. Ayrıca işyerlerinin büyüklüğü arttıkça Eleman Talebi hizmetinden yararlanan işyerlerin oranı artmaktadır.

Grafik 7: İŞKUR hizmetlerinden Yararlanmayan İşyerlerinin Yararlanmama Sebepleri



Kaynak: İPA 2017

Araştırma kapsamında İŞKUR hizmetlerinden yararlanmayan işyerlerine bu durumun nedeni de sorulmuştur. Bu bağlamda Mesleki, Bilimsel ve Teknik Faaliyetler sektöründe İŞKUR hizmetlerinden yararlanmayan işyerlerinin yüzde 72,2'si İŞKUR'un sunduğu hizmetlere ihtiyaç duymadığını belirtmişlerdir. İŞKUR hizmetlerinden haberdar olmayan ve bu sebeple hizmetlerden yararlanmadığını belirten işverenler ise toplam hizmetlerden yararlanmayan işyerlerinin yüzde 14,9'unu oluşturmaktadır. İŞKUR haricinde diğer kaynakları kullanması sebebiyle Kurum hizmetlerinden yararlanmayan işyerlerinin oranı ise yüzde 9,8'dir.

Mevcut İstihdam Verileri

Bu bölümde Mesleki, Bilimsel ve Teknik Faaliyetler sektörü altında faaliyet gösteren araştırma kapsamındaki işyerlerinde istihdam edilenlere ilişkin verilere yer verilecektir.

Tablo 2: Bölgelere ve Cinsiyete Göre Çalışan Sayıları

BÖLGELER	Kadın	Erkek	Toplam
İSTANBUL	97.544	161.555	259.099
ANKARA	25.672	37.186	62.859
ANTALYA, ISPARTA, BURDUR	13.976	34.198	48.174
İZMİR	15.858	22.029	37.887
BURSA, ESKİŞEHİR, BİLECİK	11.665	16.224	27.889
ADANA, MERSİN	9.030	13.004	22.035
KOCAELİ, SAKARYA, DÜZCE, BOLU, YALOVA	7.450	10.794	18.244
SAMSUN, TOKAT, ÇORUM, AMASYA	5.269	9.339	14.608
HATAY, KAHRAMANMARAŞ, OSMANİYE	4.841	8.261	13.103
MANİSA, AFYON, KÜTAHYA, UŞAK	3.144	8.842	11.987
KONYA, KARAMAN	1.329	9.181	10.511
AYDIN, DENİZLİ, MUĞLA	4.163	6.098	10.261
TRABZON, ORDU, GİRESUN, RİZE, ARTVİN, GÜMÜŞHANE	3.447	6.404	9.851
KAYSERİ, SİVAS, YOZGAT	2.124	5.057	7.181
GAZİANTEP, ADIYAMAN, KİLİS	1.806	3.937	5.743
TEKİRDAĞ, EDİRNE, KIRKLARELİ	2.989	2.254	5.243
MALATYA, ELAZIĞ, BİNGÖL, TUNCELİ	1.404	3.739	5.143
BALIKESİR, ÇANAKKALE	2.665	1.757	4.422
ERZURUM, ERZİNCAN, BAYBURT	837	3.329	4.166
KIRIKKALE, AKSARAY, NIĞDE, NEVŞEHİR, KIRŞEHİR	741	2.399	3.140
KASTAMONU, ÇANKIRI, SİNOP	742	1.426	2.168
ZONGULDAK, KARABÜK, BARTIN	646	1.308	1.954
ŞANLIURFA, DİYARBAKIR	313	1.581	1.894
VAN, MUŞ, BİTLİS, HAKKÂRİ	392	1.440	1.831
MARDİN, BATMAN, ŞIRNAK, SİİRT	62	1.340	1.402
AĞRI, KARS, IĞDIR, ARDAHAN	193	219	412
GENEL TOPLAM	218.304	372.903	591.207

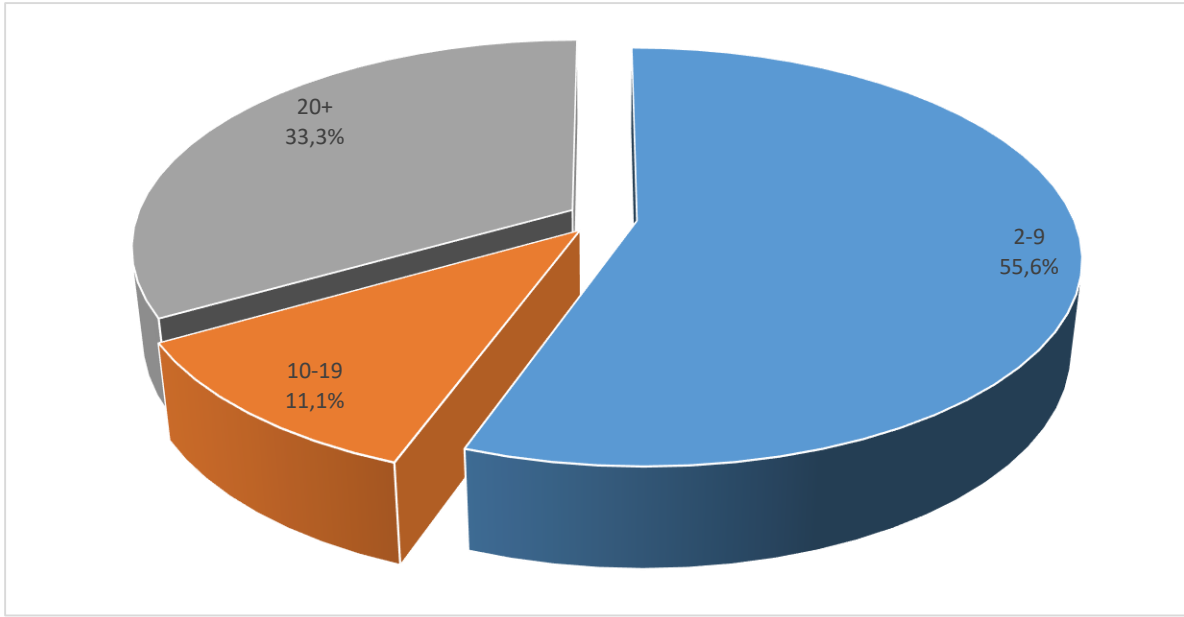
Kaynak: İPA 2017

Sektörde araştırma kapsamına giren işyerlerinde toplam 591 bin 207 çalışan tespit edilmiştir. Çalışanların yüzde 63'ü ise erkeklerden 37'si kadınlardan oluşmaktadır.

Sektörde istihdam edilenlerin yüzde 43,8'i İstanbul bölgesinde bulunmaktadır. İstanbul bölgesinde istihdam edilenlerin 5'te 3'ü ise erkeklerden oluşmaktadır. Sektördeki toplam erkek çalışanların da yüzde 43,3'ü bu bölgede bulunmaktadır.

Kadınların Mesleki, Bilimsel ve Teknik Faaliyetler Sektöründeki istihdam durumu incelendiğinde bölgelere göre önemli bir farklılık ortaya çıkmıştır. Genel olarak erkek çalışan sayısı fazla olduğundan bölgelere göre de erkek çalışan sayısı kadınlara nazaran yüksektir. Ancak sadece 2 bölgedeki kadın çalışan sayısı erkek çalışan sayısından daha yüksek gerçekleşmiştir. Bu bölgeler; Balıkesir, Çanakkale bölgesi ve Edirne, Tekirdağ, Kırklareli bölgeleridir.

Grafik 8: Çalışanların İşyeri Büyüklüklerine Göre Dağılımı



Kaynak: İPA 2017

Mesleki, Bilimsel ve Teknik Faaliyetler sektöründeki çalışanların yüzde 55,6'sı 2-9 arası istihdamlı işyerlerinde çalışmaktadır. Çalışanların yüzde 33,3'ü 20+ istihdamlı işyerlerinde çalışmaktadır. 10-19 arası istihdamlı işyerlerinde çalışanlar ise sektörde toplam çalışanların yüzde 11,1'ini oluşturmaktadır. Türkiye genelinde ise 20+ istihdamlı işyerlerindeki çalışanların toplam çalışanlar içindeki oranı yüzde 55,7; 2-9 istihdamlı işyerleri için yüzde 33,2 ve 10-19 istihdamlı işyerleri için ise yüzde 11,1'dir.

Tablo 3: Meslek Grupları ve Cinsiyete Göre Çalışan Sayıları

MESLEK GRUPLARI	Kadın	Erkek	Toplam
Profesyonel Meslek Mensupları	74.633	127.402	202.035
Teknisyenler, Teknikerler ve Yardımcı Profesyonel Meslek Mensupları	36.976	82.423	119.398
Büro Hizmetlerinde Çalışan Elemanlar	59.977	42.131	102.107
Nitelik Gerektirmeyen Meslekler	30.007	51.977	81.984
Yöneticiler	7.000	19.971	26.971
Sanatkârlar ve İlgili İşlerde Çalışanlar	1.132	22.794	23.926
Hizmet ve Satış Elemanları	7.853	11.711	19.565
Tesis ve Makine Operatörleri ve Montajcılar	251	11.326	11.577
Nitelikli Tarım, Ormanlık ve Su Ürünleri Çalışanları	475	3.169	3.645
Genel Toplam	218.304	372.903	591.207

Kaynak: IPA 2017

Mesleki, Bilimsel ve Teknik Faaliyetler sektöründe istihdam edilenlerin meslek gruplarına göre dağılımını gösteren yukarıdaki tabloda en fazla istihdam edilen meslek grubunun Profesyonel Meslek Mensupları olduğu görülmektedir. Bu meslek grubunda istihdam edilenler toplam sayının yüzde 34,2'sini oluşturmaktadır. Daha sonra ise yüzde 20,2 oranı ile Teknisyenler, Teknikerler ve Yardımcı Profesyonel Meslek Mensupları meslek grubu bulunmaktadır. Üçüncü sırada ise yüzde 17,3 oranı ile Büro Hizmetlerinde Çalışan Elemanlar meslek grubu yer almaktadır.

Nitelik Gerektirmeyen Mesleklerde çalışan sayısı, sektörün toplam çalışan sayısı içinde yüzde 13,9'luk bir oranda bulunmaktadır. Bu oran Türkiye genelindeki yüzde 14,8'lik orana göre düşük olması, ayrıca Profesyonel Meslek Mensupları grubunda istihdam edilenler, sektördeki toplam istihdamın yüzde 34,2'sini oluşturarak bu gruptaki Türkiye genelindeki yüzde 12,8'lik oranın üzerinde gerçekleşmiştir. Bu meslek grubunda ağırlıklı olarak lisans ve üstü eğitim düzeylerine mensup kişiler istihdam edildiğinden ve Nitelik Gerektirmeyen Mesleklerdeki istihdamın, toplam istihdamın içinde nispeten düşük olması sektörde çalışanların eğitim seviyesinin yüksekliğini göstermektedir.

Tablo 4: Cinsiyete Göre En Fazla Çalışanı Olan Meslekler

MESLEKLER	Kadın		Erkek		Toplam	
	Sayı	Oran	Sayı	Oran	Sayı	Oran
FİĞÜRAN	10.010	4,6%	35.108	9,4%	45.118	7,6%
MUHASEBECİ	17.389	8,0%	20.767	5,6%	38.156	6,5%
TEMİZLİK GÖREVLİSİ	10.953	5,0%	22.062	5,9%	33.016	5,6%
MUHASEBE MESLEK ELEMANI	13.006	6,0%	13.755	3,7%	26.761	4,5%
AVUKAT	12.422	5,7%	11.090	3,0%	23.512	4,0%
BEDEN İŞÇİSİ (GENEL)	7.996	3,7%	15.325	4,1%	23.321	3,9%
BÜRO MEMURU (GENEL)	10.258	4,7%	12.443	3,3%	22.701	3,8%
SEKRETER	19.194	8,8%	1.126	0,3%	20.320	3,4%
İNŞAAT MÜHENDİSİ	1.906	0,9%	13.030	3,5%	14.936	2,5%
MALİ MÜŞAVİR	3.085	1,4%	9.607	2,6%	12.691	2,1%
BÜRO İŞÇİSİ	4.704	2,2%	5.928	1,6%	10.632	1,8%
MİMAR	5.985	2,7%	4.422	1,2%	10.407	1,8%
İŞLETMECİ	1.729	0,8%	8.443	2,3%	10.173	1,7%
ÖN MUHASEBECİ	4.159	1,9%	5.235	1,4%	9.394	1,6%
İŞ GÜVENLİĞİ UZMANI (TEHLİKELİ SINIF-B)	3.074	1,4%	6.235	1,7%	9.309	1,6%
MUHASEBE YARDIMCI ELEMANI	3.825	1,8%	4.792	1,3%	8.617	1,5%
NOTER KÂTİBİ	4.224	1,9%	3.495	0,9%	7.719	1,3%
SATIŞ DANIŞMANI	3.057	1,4%	4.329	1,2%	7.386	1,2%
İŞYERİ HEKİMİ	1.330	0,6%	5.748	1,5%	7.078	1,2%
MAKİNE MÜHENDİSİ	694	0,3%	6.080	1,6%	6.774	1,1%
İŞ GÜVENLİĞİ UZMANI (AZ TEHLİKELİ SINIF-C)	2.401	1,1%	4.347	1,2%	6.748	1,1%
İNŞAAT TEKNOLOJİSİ TEKNİKERİ	2.198	1,0%	3.921	1,1%	6.119	1,0%
ELEKTRİK MÜHENDİSİ	655	0,3%	4.052	1,1%	4.707	0,8%
DENETÇİ	1.549	0,7%	2.890	0,8%	4.439	0,8%
BÜRO MEMURU (İDARİ İŞLER)	1.839	0,8%	2.148	0,6%	3.986	0,7%

Kaynak: İPA 2017

Yukarıdaki tabloda ise Mesleki, Bilimsel ve Teknik Faaliyetler sektöründeki istihdamın mesleklere göre dağılımı incelenerek ilk 25 meslek verilmiştir.

Sektörde araştırma kapsamına giren işyerlerinde çalışanlar içinde ilk sırada Figüran mesleği yer almaktadır. Bu meslekte toplam 45 bin 118 çalışan tespit edilmiş olup toplam çalışanların yüzde 7,6'sını oluşturmuştur. Daha sonra ise Muhasebeci, Temizlik Görevlisi, Muhasebe Meslek Elemanı ve Avukat meslekleri bulunmaktadır.

Erkeklerde en çok çalışılan meslekte ilk sırada Figüran; kadınlarda ise Sekreter mesleği bulunmaktadır. İlk 25 meslek incelendiğinde sektörde kadınların erkeklerden daha fazla istihdam edildiği meslekler ise; Sekreter, Mimar, Avukat ve Noter Katibi olarak tespit edilmiştir.

Mesleki, Bilimsel ve Teknik Faaliyetler sektöründe işyeri ve mevcut istihdam verilerinden hareketle Türkiye geneli içindeki payı değerlendirildiğinde; sektördeki işyerleri Türkiye genelindeki işyerlerinin yüzde 8,4'ünü; mevcut istihdamı ise toplam istihdamın yüzde 5,8'ini oluşturmaktadır.

AÇIK İŞLER

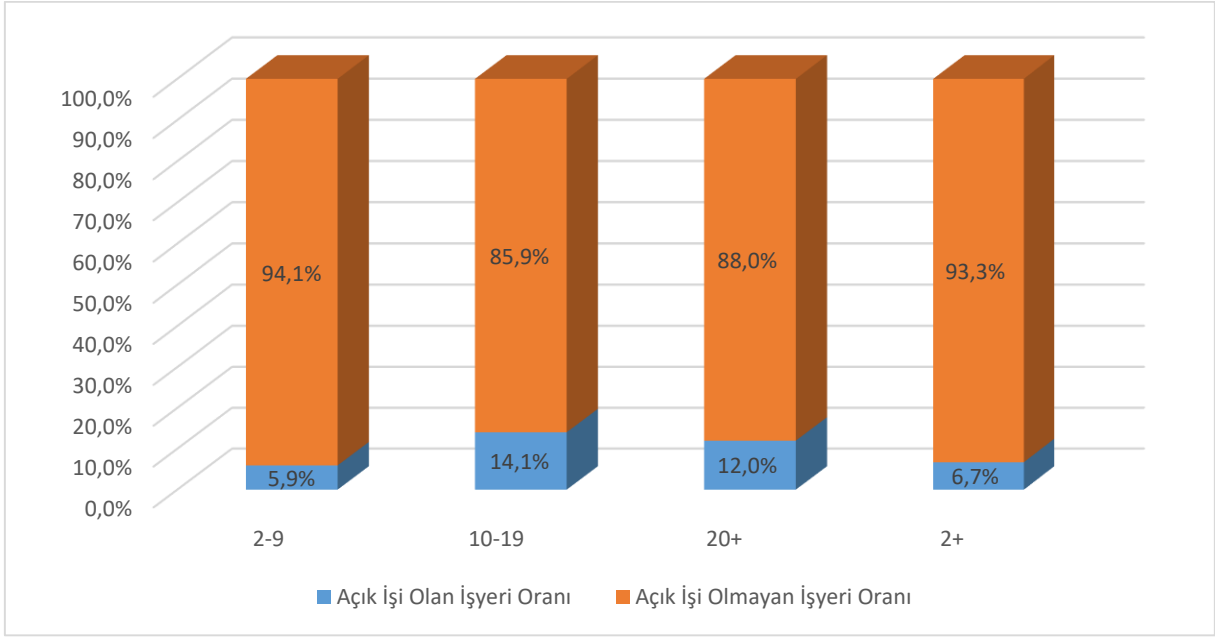
Açık işler; işgücü piyasasında işverenlerin ihtiyaçlarını ortaya koyan, gerek meslek gerekse talep edilen beceri ve eğitim düzeyi bilgisini elde etmek suretiyle açılacak olan mesleki eğitim kursları, işverenlere verilmesi muhtemel teşvikler ve iş arayanları doğru mesleklere yönlendirmek anlamında alınacak kararları etkileyen önemli verileri içermektedir. Bu bağlamda işgücü piyasasının talep tarafına ilişkin önemli bir gösterge olan açık işler, işgücü talebine yönelik olarak planlanan politikalar anlamında başvurulan önemli bir veri alanını teşkil etmektedir.

Araştırma kapsamındaki işyerlerine 2017 yılı 3 Nisan-5 Mayıs tarihleri arasında ziyaret gerçekleştirildiği zamanda açık işlerinin bulunup bulunmadığı sorulmuştur. İşyerlerine bu soru kapsamında açık iş bulunan mesleklerin yanında bu meslekte cinsiyet tercihlerinin olup olmadığı, açık iş olan meslekler için talep edilen asgari eğitim düzeyi, aranılan beceriler ve açık işlerini hangi kanallar ile aradıkları sorulmuştur.

Araştırma kapsamında Mesleki, Bilimsel ve Teknik Faaliyetler sektöründe 92 bin 892 işyerinden 6 bin 240'ında çalışma döneminde açık iş olduğu tespit edilmiş olup, 6 bin 240 işyerinden toplam 11 bin 3 kişilik açık iş olduğu bilgisi alınmıştır.

Aşağıdaki grafikte de görüldüğü üzere sektörde açık işi olan işyerleri, sektördeki araştırma kapsamındaki tüm işyerlerinin yüzde 6,7'sine tekabül etmektedir. Bu oran Türkiye genelinin 3,6 puan aşağısında gerçekleşmiştir.

Grafik 9: İşyeri Büyüklüklerine Göre Açık İş Olan İşyeri Oranları

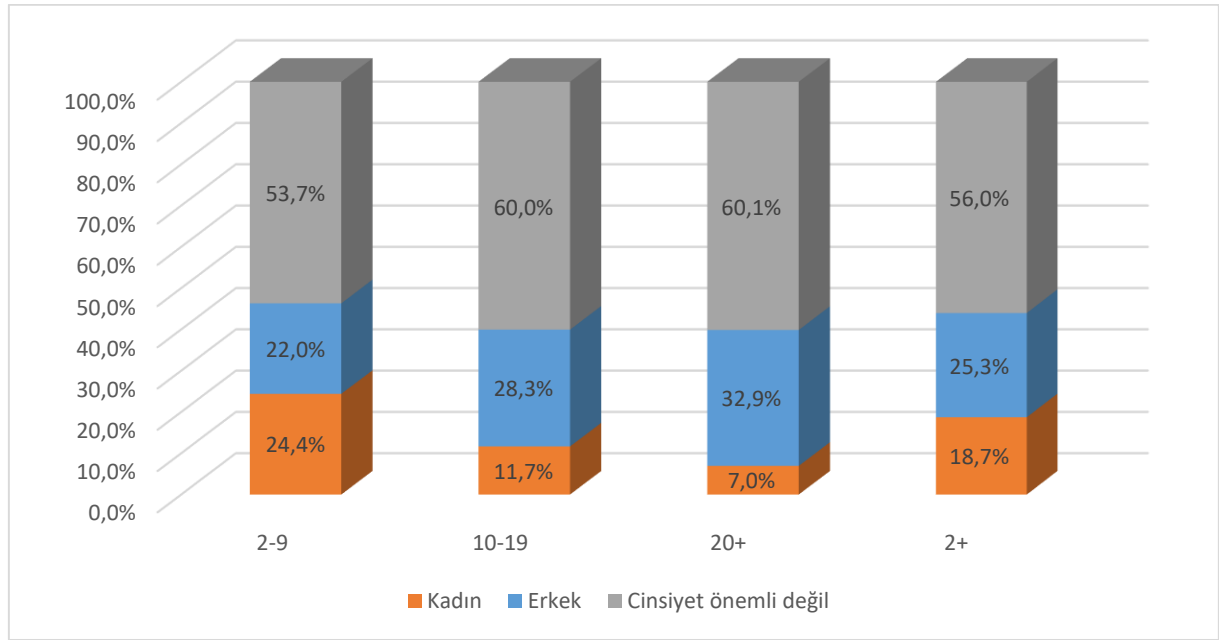


Kaynak: İPA 2017

İşyeri büyüklüklerine göre değerlendirildiğinde ise 2-9 arası istihdamlı işyerlerindeki tüm işyerlerinin yüzde 5,9'unda açık iş bulunmakta iken; 10-19 arası istihdamlı işyerlerinde bu oran yüzde 14,1'e yükselmektedir. 20+ istihdamlı işyerlerinin ise yüzde 12'sinin açık iş bulunmaktadır.

Mesleki, Bilimsel ve Teknik Faaliyetler sektörünün açık iş oranı yüzde 1,8 olarak tespit edilmiştir. Bir diğer ifadeyle sektörde 100 kişilik istihdam potansiyelinin 98,2'sinin fiili istihdamda olduğu, 1,8'inde ise personel açığının bulunduğu tespit edilmiştir. Açık iş oranı Türkiye genelinde ise yüzde 2,7 olarak tespit edilmiştir. Sektörün açık iş oranı Türkiye geneli açık iş oranından 0,9 puan aşağı seviyesinde gerçekleşmiştir.

Grafik 10: İşyeri Büyüklüklerine Göre Açık İşlerde Cinsiyet Tercihi



Kaynak: İPA 2017

Yukarıdaki grafikte ise işverenlerin açık işlerinde cinsiyet özelinde tercihleri yansıtılmıştır. Sektörde 2+ istihdamlı işyerlerinden alınan toplam 11 bin 3 kişilik açık işin yüzde 56'sında kadın ya da erkek anlamında özel bir tercihte bulunulmamıştır. İşverenler söz konusu açık işlerinde cinsiyetin önemli olmadığını ifade etmek istemişlerdir. Bunun yanında bu işyerlerinden alınan açık işlerin yüzde 25,3'ünde, bir diğer ifadeyle alınan her 4 açık işten 1'inde sadece "erkek" işgücü tercihinde bulunulmuştur.

Sadece "erkek" işgücü istihdam edilmesi yönünde tercihte bulunulması, özellikle işyeri büyüklüğü farklılaştıkça önemli bir özellik göstermektedir. Küçük işyerlerinde daha düşük oranda açık işlerde erkek tercihi dikkati çekmektedir. 2-9 arası istihdamlı işyerlerinde açık işlerin yüzde 22'sinde erkek işgücü tercihinde bulunulmuşken bu oran 10-19 arası istihdamlı işyerlerinde yüzde 28,3'e yükselmektedir. 20+ istihdamlı işyerlerinde yüzde 32,9 olarak tespit edilmiştir. Bu eğilimle beraber işyerleri büyüdükçe kadın işgücü tercihi azalırken erkek işgücü tercihinde artış gerçekleşmiştir. Ancak daha çok dikkati çeken, işyerleri büyüdükçe cinsiyetin önemli olmadığı açık iş tercihleri sürekli olarak artmıştır. 2-9 arası istihdamlı işyerlerinden alınan açık işlerin yüzde 53,7'sinde cinsiyetin önemli olmadığı hususu vurgulanmışken bu oran 10-19 arası istihdamlı işyerlerinde yüzde 60'a, 20+ istihdamlı işyerlerinde ise yüzde 60,1'e yükselmiştir. Bu artış eğiliminin nedeni olarak; özellikle kurumsal firmalarda daha çok eğitim

ve beceri düzeyine önem gösterilmesi, işi yapabilecek yetkinliğin ön plana çıkararak cinsiyetin tercih kriteri olarak ortaya çıkmaması gösterilebilir.

Tablo 5: Açık İşlerde Cinsiyete Göre Talep Edilen Eğitim Düzeyi

Eğitim Seviyesi	Kadın	Erkek	Cinsiyet önemli değil	Toplam
Lise altı	27,8%	13,6%	6,6%	12,4%
Genel lise	26,9%	9,8%	34,0%	26,6%
Meslek lisesi	8,5%	22,3%	3,5%	9,2%
Meslek yüksekokulu	8,9%	18,9%	15,6%	15,2%
Lisans	11,1%	19,2%	36,1%	27,2%
Lisansüstü	0,0%	0,0%	2,3%	1,3%
Herhangi bir eğitim düzeyi aramıyorum	16,7%	16,3%	1,8%	8,3%
Genel Toplam	100,0%	100,0%	100,0%	100,0%

Kaynak: İPA 2017

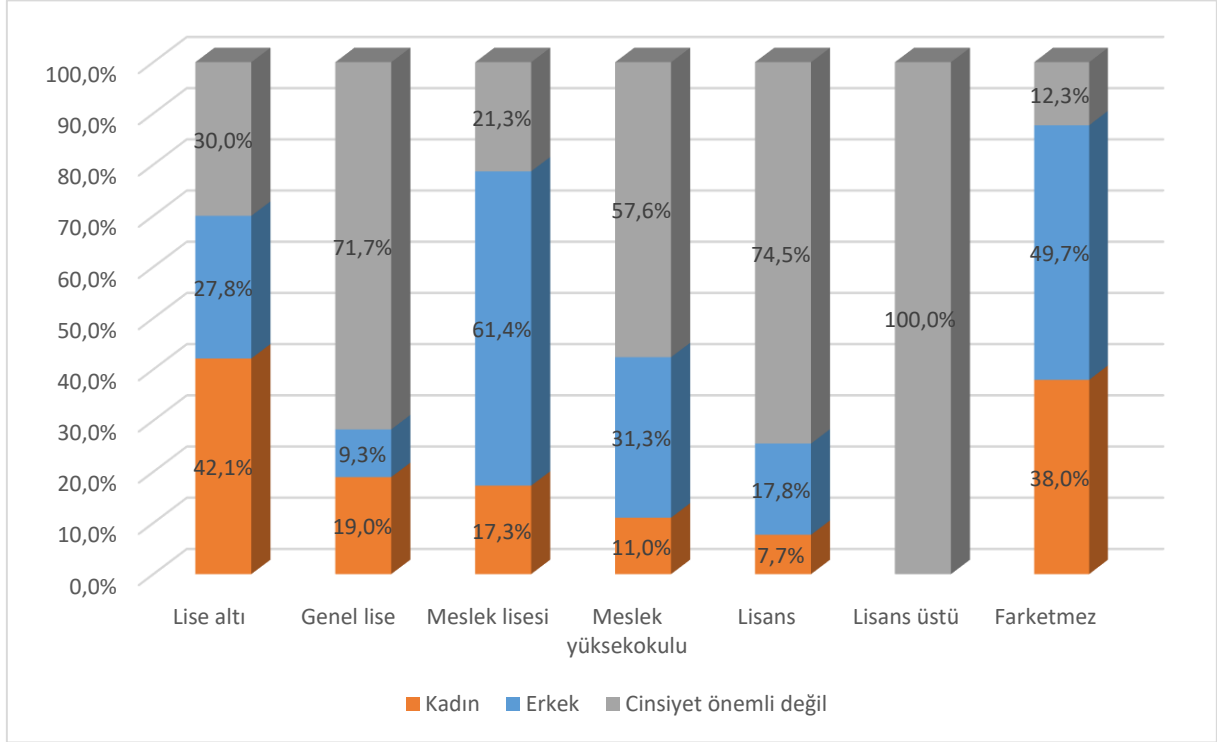
Yukarıdaki tabloda ise işverenlerin cinsiyet kırımına göre açık işlerinde hangi eğitim düzeyini talep ettikleri gösterilmiştir. Genel anlamda Mesleki, Bilimsel ve Teknik Faaliyetler sektöründe 2+ istihdamlı işyerlerinden alınan açık işlerin yüzde 27,2'sinde Lisans mezunu talep edilmiştir. Lisans mezununu yüzde 26,6 ile Genel Lise mezunu takip ederken Meslek Yüksekokulu yüzde 15,2 ile üçüncü sırada yer almıştır. Bu oranları Türkiye geneli ile mukayese edersek; Türkiye genelinde açık işlerin yüzde 6,3'ünde lisans mezunu talep edilmiştir. Türkiye genelinde en fazla oranda işverenler herhangi bir eğitim düzeyi aramamakta ve bunun oranı yüzde 34,4'tür. Sektörde ise herhangi bir eğitim düzeyi talep edilmeyen açık işlerin oranı yüzde 8,3 ile Türkiye ortalamasının oldukça aşağısında kalmıştır. Bu oranlar da sektörün eğitim seviyesi yüksek işgücü ihtiyacı duyduğunu göstermektedir.

Açık işlerde talep edilen eğitim düzeyleri cinsiyet özelinde değerlendirildiğinde; kadın işgücü tercihlerinde yüzde 27,8 ile Lise altı mezuniyet ilk sırada yer almışken, erkek işgücü taleplerinde yüzde 22,3 ile Meslek Lisesi mezuniyeti öne çıkmıştır. İkinci sırada ise Kadınlarda Genel Lise ve erkeklerde Lisans eğitim durumu önemli bir ağırlık olarak görülmektedir.

Sektörde cinsiyet bazında ayırım yapılmayarak kadın ya da erkek işgücünün önemli olmadığı açık işler için ise yüzde 36,1 oranla Lisans mezunu talep edilmiştir. Tablodan anlaşılacağı üzere sadece kadın işgücü ya da sadece erkek işgücü talep edilmeyen açık işler için talep edilen eğitim seviyesi daha yüksektir. Bu sonucun arkasında, yükseköğretim mezunu talep edilen işler

için “kadın işi” ya da “erkek işi” ayrımı yapılmadığı ve önemli olan kriterin işi yapabilecek yetkinliğe sahip olunması gerektiği hususu bulunmaktadır.

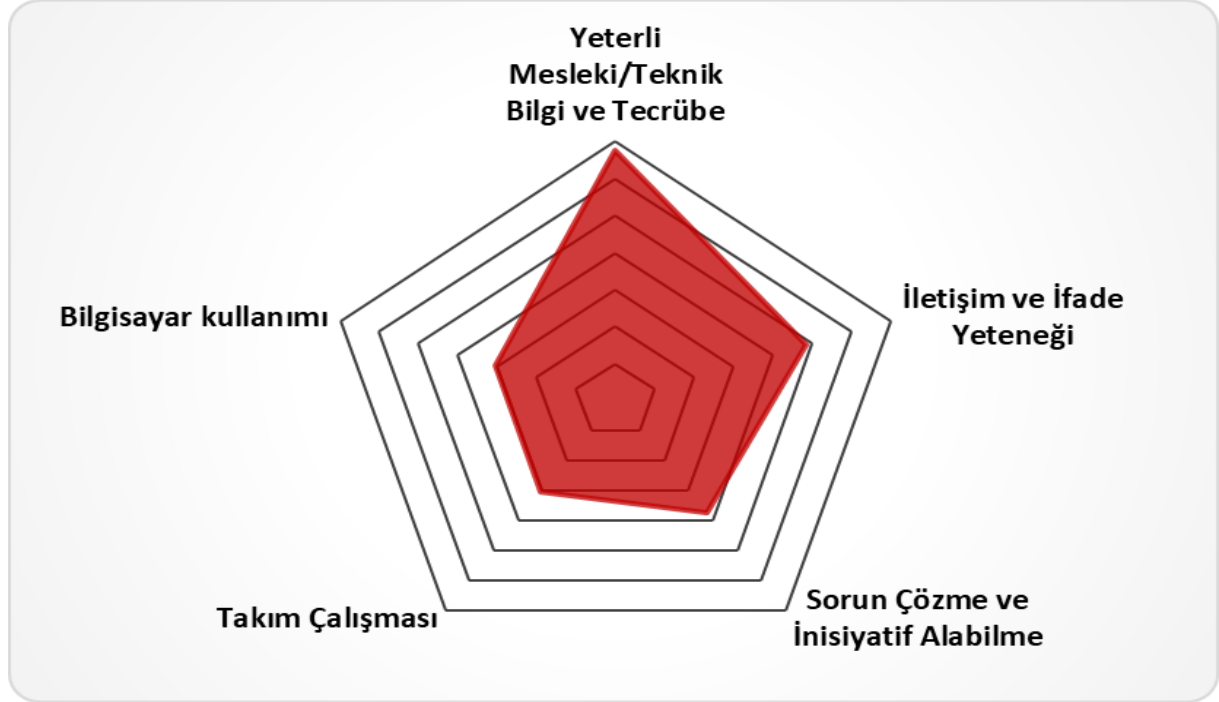
Grafik 11: Açık İşlerde Eğitim Düzeylerine Göre Cinsiyet Dağılımı



Kaynak: İPA 2017

Yukarıdaki grafikte eğitim düzeylerine göre talep edilen cinsiyet ayrımı ve eğitim düzeyi arttıkça açık işler için cinsiyetin önemli olmadığı daha açık bir şekilde görülmektedir. Mesleki, Bilimsel ve Teknik Faaliyetler sektöründeki 2+ istihdamlı işyerlerinden alınan açık işlerde genel olarak eğitim düzeyleri arttıkça cinsiyetin önemli olmadığı hususu da belirginleşmektedir. Zira açık işler için en az lise altı mezuniyeti aranan kadrolarda cinsiyetin önemli olmadığı yüzde 30 oranı ile görülmektedir. Bu oran genel lise de yüzde 71,7 iken lisansüstü mezuniyeti için ise açık işlerin tamamında cinsiyetin önemli olmadığı görülmektedir.

Grafik 12: Açık İş Sayısına Göre En Fazla Talep Edilen İlk 5 Beceri



Kaynak: İPA 2017

Mesleki, bilimsel ve teknik faaliyetler sektöründe tespit edilen 11 bin 3 açık iş için en fazla talep edilen beceri “Yeterli Mesleki/Teknik Bilgi ve Tecrübe” dir. Açık işlerin yüzde 62’si için işverenler Yeterli Mesleki/Teknik Bilgi ve Tecrübe talebinde bulunmuştur. İkinci sırada yüzde 44 ile İletişim ve İfade Yeteneği, üçüncü sırada ise yüzde 34 ile Sorun Çözme ve İnisiyatif Alabilme yer almaktadır.

Tablo 6: Açık İşlerde Talep Edilen Beceriler

Beceriler	2-9	10-19	20+	2+
Yeterli Mesleki/Teknik Bilgi ve Tecrübe	1	1	1	1
İletişim ve İfade Yeteneği	2	2	3	2
Sorun Çözme ve İnisiyatif Alabilme	3	5	6	3
Fiziki ve Bedensel Yeterlilik	5	4	2	4
Bilgisayar kullanımı	4	3	4	5
Takım Çalışması	7	5	5	6
Hesap Yapabilme (Analitik Beceri)	6	8	7	7
Proje Tabanlı Çalışma	9	7	9	8
Satış ve Pazarlama Becerisi	8	10	8	9
Yabancı Dil	10	9	10	10

Kaynak: İPA 2017

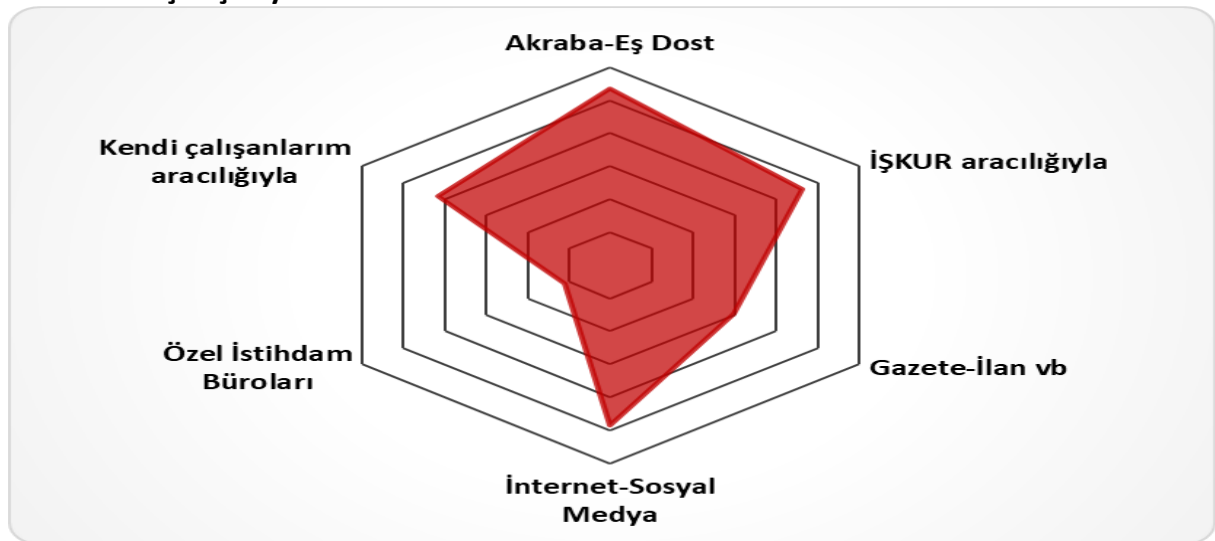
Mesleki, Bilimsel ve Teknik Faaliyetler sektöründe tespit edilen tüm açık işler için talep edilen beceriler sıralandığında ilk sırada Yeterli Mesleki/Teknik Bilgi ve Tecrübe, ikinci sırada İletişim ve İfade Yeteneği ve üçüncü sırada ise Sorun Çözme ve İnisiyatif Alabilme bulunmaktadır.

İşyeri büyüklüklerine göre becerilerin sıralamasına bakıldığında ise ilk 2 sıradaki becerilerin yerleri değişse de aynı becerilerin ilk 2 sırada yerini aldığı görülmektedir. Farklılık ise, 10-19 istihdamlı işyerlerinden alınan açık işler için talep edilen becerilerde bilgisayar kullanımı ve 20+ istihdamlı işyerlerinde ise Fiziki ve Bedensel Yeterlilik becerilerinin bulunmasıdır.

Açık iş bilgisi tespit edilirken yetiştirilecek işgücünün niteliğinin belirlenmesi başka bir ifade ile etkin eşleştirme yapabilmek için doğru aktif işgücü politikalarının uygulanabilmesi için talep edilen açık işlerden istenilen becerilerin tespit edilmesi gerekmektedir. Bu kapsamda doğru politika üretebilmek adına hangi becerilerin birlikte arandığının tespitine yönelik **Birliktelik Analizi yapılmıştır.**

Toplam açık işler içerisinde en fazla bir arada talep edilen üç beceri, Hesap Yapabilme (Analitik Beceri), Sorun Çözme ve İnisiyatif Alabilme ile Yeterli Mesleki/Teknik Bilgi ve Tecrübedir. Sorun Çözme ve İnisiyatif Alabilme becerisi talep edilen açık işlerin yüzde 70'inde aynı zamanda Yeterli Mesleki/Teknik Bilgi ve Tecrübe de talep edilmiştir. Hesap Yapabilme (Analitik Beceri) talep edilen her 100 açık işin ise 75'inde Yeterli Mesleki/Teknik Bilgi ve Tecrübe işverenler tarafından talep edilmiştir.

Grafik 13: Açık İş Sayısına Göre Arama Kanalları

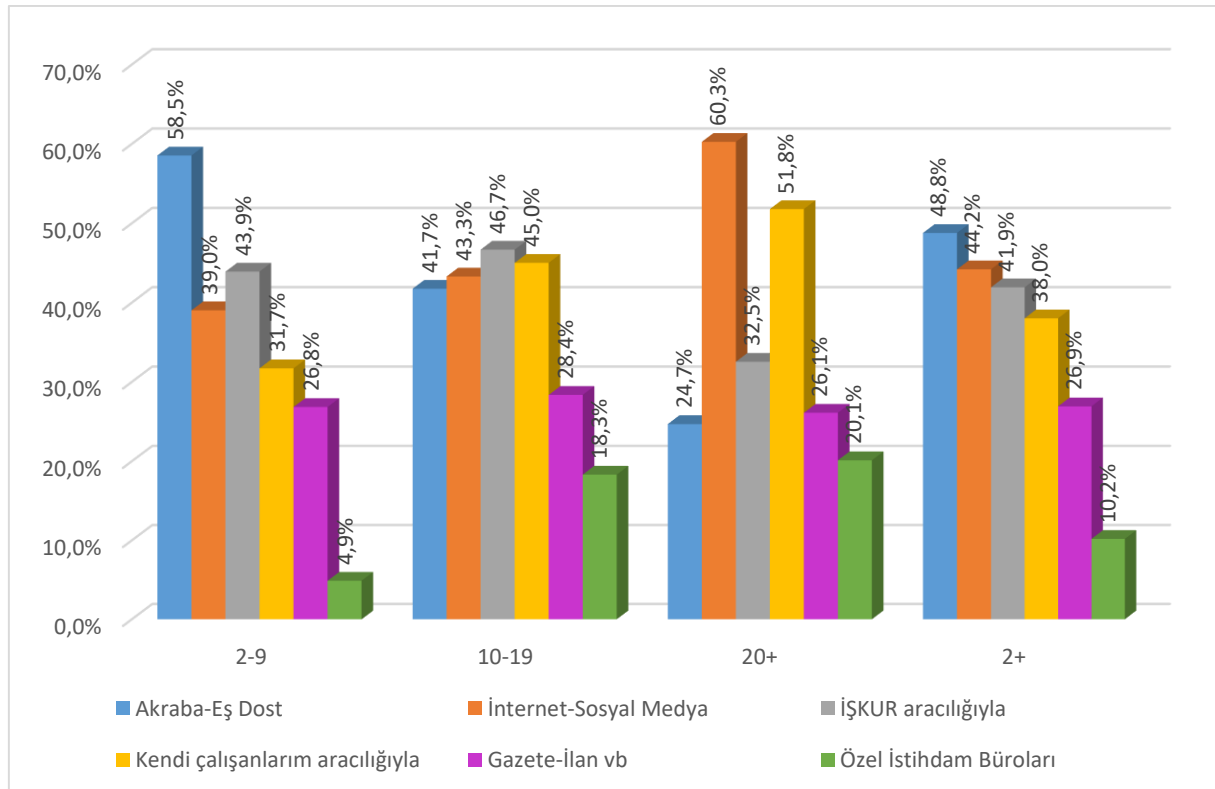


Kaynak: İPA 2017

Mesleki, Bilimsel ve Teknik Faaliyetler sektöründen alınan açık işlerde, işverenlerin yüzde 48,8'inin Akraba-Eş Dost vasıtasını kullandıkları görülmektedir. Yine bu arama kanalına yakın olarak yüzde 44,2 oranıyla internet-sosyal medya kullanılmıştır. Üçüncü sırada yüzde 41,9 ile İŞKUR bulunmaktadır.

Açık işler için en fazla bir arada kullanılan üç arama kanalı, **Akraba-Eş Dost, İŞKUR ve Kendi çalışanlarım aracılığıyla** şeklindedir. Sektörde; İŞKUR aracılığıyla aranan açık işlerin yüzde 51'i aynı zamanda Akraba-Eş Dost aracılığıyla da aranmaktadır. İŞKUR ve Kendi çalışanlarım aracılığıyla arama kanallarının birlikte kullanıldığı her 100 açık işin 71'inde Akraba-Eş Dost arama kanalı da kullanılmıştır.

Grafik 14: Açık İşlerin Arama Kanallarına Göre Dağılımı



Kaynak: İPA 2017

İşverenlerin açık işleri için kullandıkları arama kanalları işyeri büyüklüklerine göre önemli ölçüde farklılaşmaktadır. Akraba-eş dost kanalı 2-9 ve 10-19 istihdamlı işyerlerinden alınan açık işler için önemli bir ağırlık teşkil etse de 20+ istihdamlı büyük firmalar için çok büyük bir önemi bulunmamaktadır. 20 ve daha fazla istihdamlı işyerlerinde İnternet-Sosyal Medya arama kanalı en çok tercih edilendir.

Tablo 7: En Fazla Açık İş Olan Meslekler

MESLEKLER	AÇIK İŞ SAYISI
MUHASEBECİ	760
TEMİZLİK GÖREVLİSİ	637
ZABIT KATİBİ	539
AVUKAT	484
ANKETÖR	408
SEKRETER	380
ÇAĞRI MERKEZİ MÜŞTERİ TEMSİLCİSİ	377
PAZARLAMACI	373
HUKUK SEKRETERİ	370
İŞ GÜVENLİĞİ UZMANI (TEHLİKELİ SINIF-B)	345
ŞOFÖR-YÜK TAŞIMA	343
BÜRO İŞÇİSİ	340
REKLAM TABELACI	295
İNŞAAT TEKNOLOJİSİ TEKNİKERİ	265
AŞÇI	247
İNŞAAT MÜHENDİSİ	247
MİMAR	236
BEDEN İŞÇİSİ (GENEL)	234
MAKİNE MÜHENDİSİ	229
ŞANTIYE ŞEFİ-İNŞAAT	182
BÜRO MEMURU (GENEL)	175
GRAFİK TASARIMCISI	173
METAL SAC İŞLEME İŞÇİSİ	170
LABORANT VE VETERİNER SAĞLIK TEKNİKERİ	170
DAVA TAKİP MEMURU	170

Kaynak: İPA 2017

Yukarıdaki tabloda ise Mesleki, Bilimsel ve Teknik Faaliyetler sektöründen alınan açık işler içinde ilk 25 sırada bulunan meslekler belirtilmiştir. Sektörde 11 bin 3 kişilik açık iş tespit edilmiş olup bu açık işler 153 farklı meslekte bulunmaktadır. 760 kişilik açık işle ilk sırada Muhasebeci, 637 kişilik açık işle ikinci sırada Temizlik Görevlisi, 539 kişilik açık işle üçüncü sırada Zabıt Katibi meslekleri yer almıştır.

Tablo 8: Yükseköğretim Mezunu Talep Edilen Açık İşlerde İlk 20 Meslek

MESLEKLER	AÇIK İŞ SAYISI
AVUKAT	484
İŞ GÜVENLİĞİ UZMANI (TEHLİKELİ SINIF-B)	345
PAZARLAMACI	341
İNŞAAT TEKNOLOJİSİ TEKNİKERİ	260
İNŞAAT MÜHENDİSİ	247
MİMAR	236
MUHASEBECİ	235
MAKİNE MÜHENDİSİ	229
HUKUK SEKRETERİ	198
ŞANTİYE ŞEFİ-İNŞAAT	182
GRAFİK TASARIMCISI	171
AŞÇI	170
HALKLA İLİŞKİLER GÖREVLİSİ	170
LABORANT VE VETERİNER SAĞLIK TEKNİKERİ	170
VETERİNER HEKİM	170
İLETİŞİM DANIŞMANI	170
YAZILIM DESTEK UZMANI	110
KALİTE KONTROL SORUMLUSU	69
YAZILIM MÜHENDİSİ	63
FATURA VE HESAP TAHSİLATÇISI	58

Kaynak: İPA 2017

Yukarıdaki tabloda Mesleki, Bilimsel ve Teknik Faaliyetler sektöründe tespit edilen açık işlerin eğitim düzeylerine göre incelenmesi sonucu işverenler tarafından yükseköğretim mezunu talep edilen açık işler görülmektedir. Sektörde yükseköğretim mezunu için verilen 4 bin 800 kişilik açık iş tespit edilmiştir. İşverenlerin meslek yüksekokulu, lisans ve lisans üstü seviyesinde işgücünü tercih ettikleri açık iş pozisyonları için ilk sırada aradıkları meslek ise 484 kişilik açık işle Avukat olmuştur. İkinci sırada 345 kişilik açık işle İş Güvenliği Uzmanı (Tehlikeli Sınıf – B), üçüncü sırada 341 kişilik açık işle Pazarlamacı yer almaktadır. Daha sonra ise İnşaat Teknolojisi Teknikeri, İnşaat Mühendisi, Mimar, Muhasebeci, Makine Mühendisi, Hukuk Sekreteri meslekleri izlemektedir.

Tablo 9: Yükseköğretim Seviyesinde Talep Edilen Açık İşlerde Mesleklere Göre Cinsiyet Tercihi

KADIN	ERKEK	CİNSİYET ÖNEMLİ DEĞİL
Grafik Tasarımcısı	Makine Mühendisi	İş Güvenliği Uzmanı (Tehlikeli Sınıf-B)
Hukuk Sekreteri	Şantiye Şefi-İnşaat	Pazarlamacı
Raportör	Aşçı	Avukat
İnsan Kaynakları Uzmanı	Avukat	İnşaat Teknolojisi Teknikeri
Finansman Sorumlusu	Kalite Kontrol Sorumlusu	Mimar
Yönetici Sekreter / Asistan	İnşaat Mühendisi	Muhasebeci
İş Güvenliği Ve İş Sağlığı Saha Elemanı	İnşaat Teknolojisi Teknikeri	İnşaat Mühendisi
Çağrı Merkezi Müşteri Temsilcisi	Doğalgaz Tesisat Teknisyeni	İletişim Danışmanı
İnşaat Mühendisi	Ön Muhasebeci	Halkla İlişkiler Görevlisi
Mimar	Muhasebeci	Veteriner Hekim

Kaynak: İPA 2017

Mesleki, Bilimsel ve Teknik Faaliyetler sektöründe yükseköğretim mezunu işgücü talep edilen açık işler için cinsiyet tercihleri görülmektedir. Sadece kadın işgücü tercih edilen mesleklerin Grafik Tasarımcısı, Hukuk Sekreteri, Raportör, İnsan Kaynakları Uzmanı, Finansman Sorumlusu, Yönetici Sekreter/Asistan, İş Güvenliği ve İş Sağlığı Saha Elemanı, Çağrı Merkezi Müşteri Temsilcisi, İnşaat Mühendisi, Mimar olduğu görülmektedir.

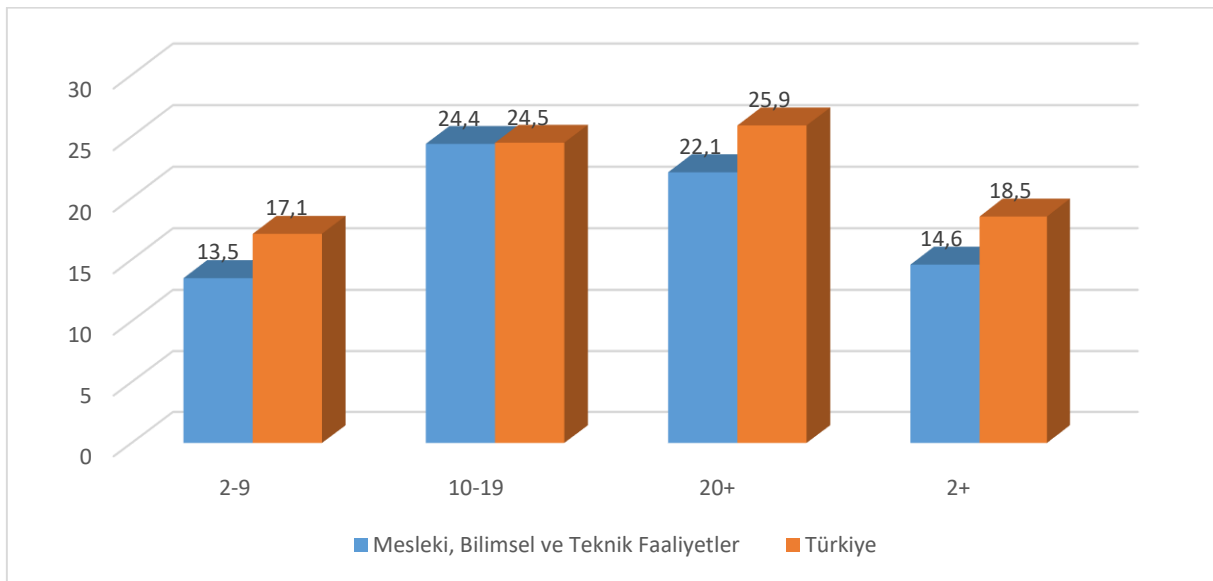
Erkek işgücü talep edilen açık iş pozisyonları için ise Makine Mühendisi, Şantiye Şefi-İnşaat, Aşçı, Avukat, Kalite Kontrol Sorumlusu, İnşaat Mühendisi, İnşaat Teknolojisi Teknikeri, Doğalgaz Tesisat Teknisyeni, Ön Muhasebeci, Muhasebeci mesleklerinde talep olduğu görülmektedir.

Sektörde yükseköğretim mezunu talep edilen açık işlerde cinsiyetin önemli olmadığı meslekler ise İş Güvenliği Uzmanı (Tehlikeli Sınıf-B), Pazarlamacı, Avukat, İnşaat Teknolojisi Teknikeri, Mimar, Muhasebeci, İnşaat Mühendisi, İletişim Danışmanı, Halkla İlişkiler Görevlisi, Veteriner Hekim meslekleridir.

TEMİNİNDE GÜÇLÜK ÇEKİLEN MESLEKLER

Mesleki, Bilimsel ve Teknik Faaliyetler sektöründe araştırma kapsamına giren 2+ istihdamlı işyerlerinde işverenlere son 1 yıl içinde hangi mesleklerde eleman temininde güçlük çektiklerini ve bunun nedenleri sorulmuştur. Bu araştırma ile ulaştığımız mevcut istihdam sayısı ve işyerlerindeki açık iş pozisyonları kadar istihdam etmek isteyip de çeşitli sebeplerle aradığı işgücünü bulamaması hususunu da işgücü piyasası bilgisi için oldukça önemlidir. Bu bölümde Mesleki, Bilimsel ve Teknik Faaliyetler sektöründe işverenlerin eleman temininde güçlük çekilen kişi sayıları meslek ayrımında incelenecektir.

Grafik 15: Eleman Temininde Güçlük Çeken İşyeri Oranı



Kaynak: İPA 2017

Mesleki, Bilimsel ve Teknik Faaliyetler sektöründe araştırma kapsamına giren toplam 92 bin 892 işyerinden 13 bin 544'ünde son 1 yılda eleman temininde güçlük çekildiği tespit edilmiştir. Bu oran yüzde 14,6 olup, 2-9 istihdamlı işyerlerinin yüzde 13,5'i, 10-19 istihdamlı işyerlerinin yüzde 24,4'ü ve 20+ istihdamlı işyerlerinin de yüzde 22,1'inin eleman temininde güçlük çektikleri tespit edilmiştir.

Tablo 10: Meslek Grubuna Göre Temininde Güçlük Çekilen Kişi Sayısı

MESLEK GRUPLARI	2-9	10-19	20+	2+
Büro Hizmetlerinde Çalışan Elemanlar	3.234	343	269	3.845
Hizmet ve Satış Elemanları	1.021	86	140	1.248
Nitelik Gerektirmeyen Meslekler	340	172	371	884
Nitelikli Tarım, Ormancılık ve Su Ürünleri Çalışanları	0	0	37	37
Profesyonel Meslek Mensupları	6.638	1.071	891	8.600
Sanatkârlar ve İlgili İşlerde Çalışanlar	1.191	684	270	2.145
Teknisyenler, Teknikerler ve Yardımcı Profesyonel Meslek Mensupları	4.255	956	381	5.593
Tesis ve Makine Operatörleri ve Montajcılar	511	113	171	794
Yöneticiler	170	0	7	177
Genel Toplam	17.361	3.425	2.537	23.323

Kaynak: İPA 2017

Mesleki, Bilimsel ve Teknik Faaliyetler sektöründe 13 bin 544 işyerinde 23 bin 323 kişinin temininde güçlük çekildiği tespit edilmiştir. Toplam temininde güçlük çekilen kişilerin yüzde 74,4'ü 2-9 istihdamlı işyerlerinde bulunmaktadır ve temininde güçlük çekilen kişi sayısı 17 bin 361'dir. 10-19 istihdamlı işyerlerinde 3 bin 425 kişinin ve 20+ istihdamlı işyerlerinde 2 bin 537 kişinin temininde güçlük çekilmiştir.

Sektörde toplam tespit edilen temininde güçlük çekilen 23 bin 323 kişinin 8 bin 600'ü yani yüzde 36,9'u Profesyonel Meslek Mensupları meslek grubunda olduğu görülmektedir. İkinci sırada ise Teknisyenler, Teknikerler ve Yardımcı Profesyonel Meslek Mensupları meslek grubunun olduğu tespit edilmiştir.

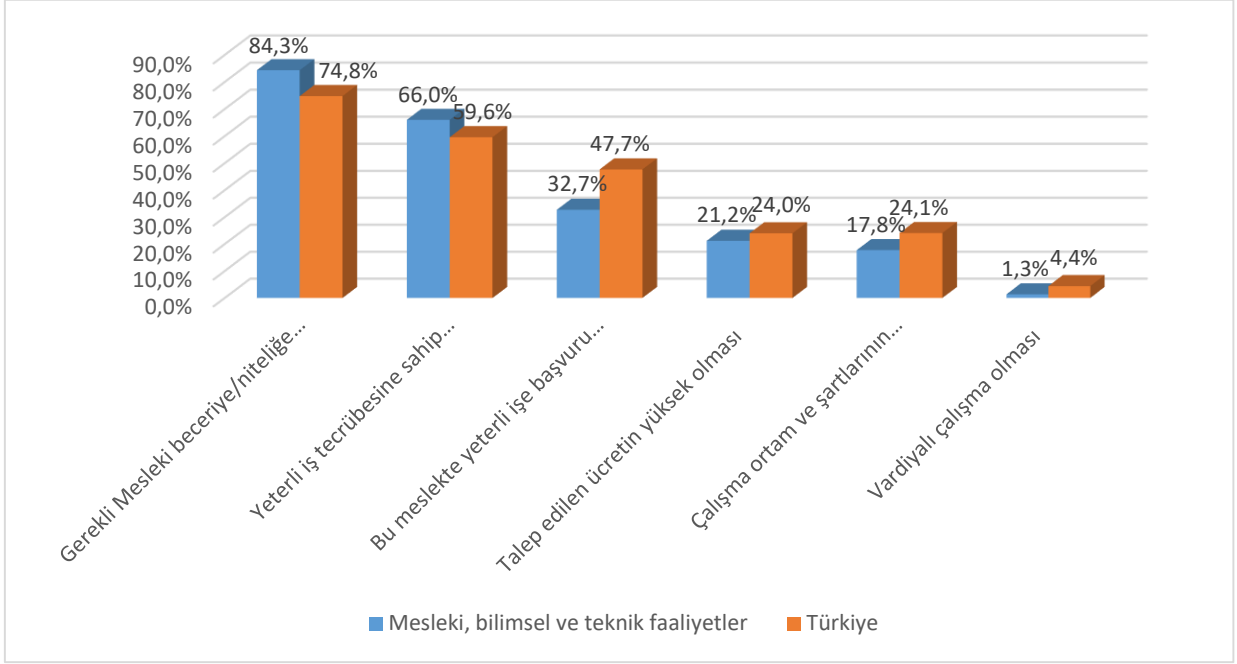
Tablo 11: Mesleklere Göre Temininde Güçlük Çekilen Kişi Sayısı

MESLEKLER	2-9	10-19	20+	2+
Muhasebe Meslek Elemanı	1.872	31	0	1.903
Muhasebeci	1.702	1	13	1.716
Mimar	851	57	66	974
İnşaat Teknolojisi Teknikeri	681	113	62	856
Zabıt Katibi	851	0	0	851
Grafik Tasarımcısı	681	0	11	692
Harita Ve Kadastro Teknikeri	681	0	2	683
İşyeri Hekimi	511	56	58	625
Çağrı Merkezi Müşteri Temsilcisi	340	84	194	618
Elektrikçi (Genel)	511	56	39	606
Garson (Servis Elemanı)	511	2	52	564
Büro Memuru (Genel)	511	0	12	523
Elektrik Mühendisi	0	281	221	502
Temizlik Görevlisi	340	84	42	466
İnşaat Mühendisi	170	84	186	440
Hukuk Sekreteri	340	84	0	425
Aşçı	340	56	15	412
İş Güvenliği Uzmanı (Tehlikeli Sınıf-B)	340	28	33	402
Avukat	340	56	4	401
Sekreter	340	28	10	378

Kaynak: İPA 2017

Yukarıdaki tabloda sektördeki temininde güçlük çekilen kişiler ilk 20 meslek özelinde incelenmiştir. İlk iki sırada 3 bin 620 kişinin temininde güçlük çekildiği Muhasebe Meslek Elemanı ve Muhasebeci mesleği olduğu görülmektedir. Bu mesleklerdeki temininde güçlük çekilen kişilerin, 2-9 istihdamlı işyerlerinden olduğu tespit edilmiştir. Üçüncü sırada en fazla eleman temininde güçlük çekilen mesleğin Mimar mesleği olduğu görülmektedir ve bu meslekte temininde güçlük çekilen kişi sayısı 974'dir.

Grafik 16: Eleman Temininde Güçlük Çekilme Nedenleri



Kaynak: İPA 2017

Mesleki, Bilimsel ve Teknik Faaliyetler sektöründe eleman temininde güçlük çekilen kişilerin yüzde 84,3'ü Gerekli Mesleki Beceriye/Niteliğe Sahip Eleman Bulunamaması nedeni ile eleman temininde güçlük çektikleri tespit edilmiştir. Daha sonra yüzde 66 oranında ise Yeterli İş Tecrübesine Sahip Eleman Bulunamaması nedeni, yüzde 32,7 ile Bu Meslekte Yeterli İşe Başvuru Yapılmaması nedenleri ön plana çıkmıştır.

Sektörde tespit edilen temininde güçlük çekilme nedenleri genel toplam üzerinden verildikten sonra aşağıdaki tabloda ise en fazla temininde güçlük çekilen ilk 20 meslek özelinde değerlendirmelerde bulunulacaktır.

Tablo 12: Mesleklere Göre Eleman Temininde Güçlük Çekilme Nedenleri

Meslekler	Bu meslekte işe başvuru yapılmaması	Gerekli Mesleki beceriye/niteliğe sahip eleman bulunamaması	Yeterli iş tecrübesine sahip eleman bulunamaması	Çalışma ortam ve koşullarının beğenilmemesi	Talep edilen ücretin yüksek olması	Vardiyalı çalışma olması
Muhasebe Meslek Elemanı	18,0%	91,1%	91,1%	0,0%	0,0%	0,0%
Muhasebeci	10,2%	99,7%	69,8%	0,2%	39,8%	0,0%
Mimar	7,8%	94,3%	93,1%	70,5%	2,3%	0,2%
İnşaat Teknolojisi Teknikeri	21,4%	72,0%	47,4%	0,9%	10,2%	0,0%
Zabıt Kâtibi	80,0%	80,0%	80,0%	20,0%	60,0%	20,0%
Grafik Tasarımcısı	25,4%	99,4%	74,7%	0,0%	75,2%	0,0%
Harita Ve Kadastro Teknikeri	99,7%	100,0%	100,0%	0,0%	0,0%	0,0%
İşyeri Hekimi	89,2%	9,8%	2,4%	27,2%	38,2%	0,0%
Çağrı Merkezi Müşteri Temsilcisi	8,5%	79,9%	30,4%	1,7%	16,0%	0,0%
Elektrikçi (Genel)	9,3%	100,0%	97,0%	37,7%	0,0%	0,0%

Kaynak: İPA 2017

En fazla temininde güçlük çekilen meslekler incelendiğinde mesleki beceri, iş tecrübesi eksikliği ve bu mesleklerde işe başvuru yapılmaması göze çarpılmaktadır. Talep edilen ücretin yüksek olması sebebi ise Grafik Tasarımcısı ve Zabıt Katibi mesleklerinde ön plana çıkmıştır. Çalışma ortam ve şartlarının beğenilmemesinden dolayı teminde güçlük çekilmesi ise özellikle Mimar mesleğinde kendisini göstermiştir. Vardiyalı çalışma yapılması, temininde güçlük çekilen mesleklerde önemli bir neden teşkil etmemektedir.

GELECEK DÖNEM İSTİHDAM EĞİLİMLERİ

Mesleki, Bilimsel ve Teknik Faaliyetler sektöründe işverenlerin 2018 yılı Nisan sonu itibariyle istihdamlarının ne yönde değişim gösterecekleri tespit edilmeye çalışılmıştır. Bu bağlamda işverenlerden bir yıl sonraki istihdam değişimlerini meslek düzeyinde tahmin etmeleri istenmiştir.

Tablo 13: Meslek Gruplarına Göre Net İstihdam Değişimi

Meslek Grupları	2-9		10-19		20+		2+	
	Net İstihdam Değişimi	NİDO	Net İstihdam Değişimi	NİDO	Net İstihdam Değişimi	NİDO	Net İstihdam Değişimi	NİDO
Büro Hizmetlerinde Çalışan Elemanlar	1.702	2,5%	255	2,6%	1.196	5,2%	3.153	3,1%
Hizmet ve Satış Elemanları	1.872	39,3%	452	25,8%	351	2,7%	2.675	13,7%
Nitelik Gerektirmeyen Meslekler	1.021	1,7%	738	13,5%	1.843	11,1%	3.602	4,4%
Nitelikli Tarım, Ormancılık ve Su Ürünleri Çalışanları	170	8,3%	0		31	2,0%	202	5,5%
Profesyonel Meslek Mensupları	6.808	5,6%	2.251	7,7%	1.365	2,7%	10.424	5,2%
Sanatkârlar ve İlgili İşlerde Çalışanlar	8.340	79,0%	1.407	23,2%	1.263	17,3%	11.009	46,0%
Teknisyenler, Teknikerler ve Yardımcı Profesyonel Meslek Mensupları	5.617	14,7%	788	9,1%	713	1,0%	7.117	6,0%
Tesis ve Makine Operatörleri Ve Montajcılar	851	17,2%	4	0,3%	113	2,3%	969	8,4%
Yöneticiler	340	2,0%	56	2,0%	22	0,3%	419	1,6%
Genel Toplam	26.722	8,1%	5.951	9,0%	6.896	3,5%	39.569	6,7%

Kaynak: İPA 2017

Sektörde 1 yıl sonra işverenlerin 39 bin 569 kişilik istihdam artışı bekledikleri tespit edilmiştir. Net istihdam değişim oranı ise yüzde 6,7 olup sektörde istihdamın, 2018 yılı Nisan sonunda 2017 yılı Nisan ayına göre yüzde 6,7 oranında artış göstereceği tahmin edilmektedir. Bu oran Türkiye genelinde yüzde 6,4 olarak tespit edilmiştir. Bu oranla Mesleki, Bilimsel ve Teknik Faaliyetler sektöründeki işverenler Türkiye ortalamasına göre 0,3 puan daha fazla oranda istihdam artış beklentisi içindedir.

2-9 arası istihdamlı işyerlerinde 26 bin 722 kişilik net istihdam artışı, 10-19 istihdamlı işyerlerinde 5 bin 951 kişilik ve 20+ istihdamlı işyerlerinde ise 6 bin 896 kişilik net istihdam artışı beklenmektedir.

Sektörde araştırma kapsamına giren 2+ istihdamlı işyerleri için net istihdam artışının en yüksek oranda yaşanmasının tahmin edildiği meslek grubu yüzde 46 ile Sanatkarlar ve İlgili İşlerde Çalışanlar olmuştur.

Tablo 14: Net İstihdam Artışı/Azalışı Beklenen Meslekler

Net İstihdam Artışı Beklenen Meslekler	Net İstihdam Azalışı Beklenen Meslekler
İnşaat Ustası	İş Güvenliği Uzmanı (Tehlikeli Sınıf-B)
Muhasebeci	Muhasebe Meslek Elemanı
Temizlik Görevlisi	Avukat
Avukat	Muhasebeci
Çağrı Merkezi Müşteri Temsilcisi	İnşaat Mühendisi
İnşaat Kalfası (Genel)	Ziraat Mühendisi
Garson (Servis Elemanı)	İnşaat Teknolojisi Teknikeri
İnşaat Teknolojisi Teknikeri	Büro İşçisi
İş Güvenliği Uzmanı (Az Tehlikeli Sınıf-C)	Ön Muhasebeci
Elektrikçi (Genel)	Reklam Tabelacı

Kaynak: İPA 2017

Yukarıdaki tabloda ise net istihdam artışının ve azalışının beklendiği meslekler verilmiştir. Mesleki, Bilimsel ve Teknik Faaliyetler sektöründe araştırma kapsamına giren 2+ istihdamlı işyerlerinden 2018 yılı Nisan sonunda istihdam artışının beklendiği meslekler; İnşaat Ustası, Muhasebeci, Temizlik Görevlisi, Avukat ile Çağrı Merkezi Müşteri Temsilcisi olarak tahmin edilmiştir. İstihdam azalışının beklendiği meslekler ise İş Güvenliği Uzmanı (Tehlikeli Sınıf-B), Muhasebe Meslek Elemanı, Avukat, Muhasebeci ile İnşaat Mühendisi olarak beklenmektedir.

Mesleki, Bilimsel ve Teknik Faaliyetler sektöründe araştırma kapsamına giren 2+ istihdamlı işyerlerinde işverenlerin yüzde 13,2'si istihdamlarının artacağı yönde tahminlerini belirtmişlerdir. Bu oran Türkiye genelinde yüzde 16,5 olarak gerçekleşmiştir. İstihdam azalışı yönde tahmini olan işverenler ise toplam işverenlerin yüzde 2,3'ünü oluşturmaktadır. Yüzde 35,7'sinin ise fikri bulunmamakta ve yüzde 48,8'inin de istihdamlarının değişmeyeceği yönünde öngörüsü bulunmaktadır.

SONUÇ

Mesleki, Bilimsel ve Teknik Faaliyetler sektörü raporu, 3 Nisan-5 Mayıs 2017 tarihleri arasında gerçekleştirilen 2017 yılı İşgücü Piyasası Araştırması sonuçlarından derlenerek yazılmıştır. Bu rapor sektörün mevcut durumunu, istihdam yapısını, ihtiyaçlarını ve gelecek dönem istihdam eğilimlerine yönelik bilgiler vermektedir.

Mesleki, Bilimsel ve Teknik Faaliyetler sektörü kapsamında 2 bin 675 işyeri ile yüz yüze görüşülerek 92 bin 892 işyeri için veri derlenmiştir. Sektöre ait işyerlerinde 218 bin 304'ü kadın, 372 bin 903'ü erkek olmak üzere toplam 591 bin 207 kişi çalışmaktadır.

Mesleki, Bilimsel ve Teknik Faaliyetler sektöründe faaliyet gösteren 92 bin 892 işyerinin yüzde 89,4'ü 2-9 arası istihdamlı işyerlerinden oluşmaktadır. 10-19 istihdamlı işyerlerinin oranı yüzde 6,5 ve 20+ istihdamlı işyerlerinin toplam içindeki oranı ise yüzde 4,1'dir.

Sektörde faaliyet gösteren işyerlerinin bölgesel dağılımında en çok işyerinin İstanbul bölgesinde olduğu görülmektedir. İstanbul' da Mesleki, Bilimsel ve Teknik Faaliyetler sektöründe faaliyet gösteren firma sayısı 26 bin 128'dir.

Sektördeki 2+ istihdamlı işyerlerinin yüzde 64,2'si 15 yaşından küçüktür. 0-4 yaş aralığında bulunan işyerlerinin oranı yüzde 18,4 olup; 5-9 yaş arasında faaliyet gösteren işyerlerinin oranı ise yüzde 26,3'tür. İşyerlerinin sadece yüzde 12,7'si 25 yıl ve üzeri bir zamandır faaliyette bulunmaktadır.

Sektördeki işyerlerinde kısmi zamanlı çalışma yapılan işyerlerinin oranı yüzde 4,7 olarak tespit edilmiştir. 2-9 istihdamlı işyerleri için bu oran yüzde 3,3 iken, 10-19 istihdamlı işyerleri için yüzde 14,5 ve 20+ istihdamlı işyerleri için ise yüzde 19,6 olarak gerçekleşmiştir.

Sektördeki araştırma kapsamında bulunan tüm işyerleri içinde İŞKUR hizmetlerinden yararlanan işyerlerinin oranı yüzde 31,3'tür. İşyerleri, yüzde 63,1 oranı ile en fazla Eleman Talebi hizmetinden yararlanmışken, yüzde 57 oranında İşbaşı eğitim Programlarından (İEP) ve yüzde 47,3 oranında Danışmanlık ve Yönlendirme hizmetlerinden yararlandıkları ön plana çıkmıştır.

Mesleki, Bilimsel ve Teknik Faaliyetler sektöründe İŞKUR hizmetlerinden yararlanmayan işyerlerinin yüzde 72,2'si İŞKUR'un sunduğu hizmetlere ihtiyaç duymadığını belirtmişlerdir.

İŞKUR hizmetlerinden haberdar olmayan ve bu sebeple hizmetlerden yararlanmadığını belirten işverenler ise toplam hizmetlerden yararlanmayan işyerlerinin yüzde 14,9'unu oluşturmaktadır. İŞKUR haricinde diğer kaynakları kullanması sebebiyle Kurum hizmetlerinden yararlanmayan işyerlerinin oranı ise yüzde 9,8'dir.

Mesleki, Bilimsel ve Teknik Faaliyetler sektöründe en fazla istihdam edilen meslek grubu Profesyonel Meslek Mensupları grubudur. İkinci sırada Teknisyenler, Teknikerler ve Yardımcı Profesyonel Meslek Mensupları, üçüncü sırada ise Büro Hizmetlerinde Çalışan Elemanlar grubu, en çok çalışan meslek gruplarıdır.

Sektörde araştırma kapsamına giren işyerlerinde Figüran, Muhasebeci ve Temizlik Görevlisi meslekleri ilk üç sırada bulunan en çok çalışılan mesleklerdir.

Mesleki, Bilimsel ve Teknik Faaliyetler sektöründe 92 bin 892 işyerinden 6 bin 240'ında çalışma döneminde açık iş olduğu tespit edilmiş olup, 6 bin 240 işyerinden toplam 11 bin 3 kişilik açık iş olduğu bilgisi alınmıştır. Sektörde açık işi olan işyerleri, sektördeki araştırma kapsamındaki tüm işyerlerinin yüzde 6,7'sine tekabül etmektedir. İşyeri büyüklüklerine göre değerlendirildiğinde ise 2-9 arası istihdamlı işyerlerindeki tüm işyerlerinin yüzde 5,9'unda açık iş bulunmakta iken; 10-19 arası istihdamlı işyerlerinde bu oran yüzde 14,1'e yükselmektedir. 20+ istihdamlı işyerlerinin ise yüzde 12'sinin açık işi bulunmaktadır.

Sektörün Türkiye genelindeki açık iş oranı yüzde 1,8 olarak tespit edilmiştir. Açık iş oranının en yüksek olduğu bölge ise Zonguldak, Karabük, Bartın bölgesi olup açık iş oranı yüzde 8,8'dir. Açık işlerin yüzde 56'sında kadın ya da erkek anlamında özel bir tercihte bulunulmazken yüzde 25,3'ünde sadece erkek işgücü, yüzde 18,7'sinde ise sadece kadın işgücü tercihinde bulunulmuştur.

Mesleki, Bilimsel ve Teknik Faaliyetler sektöründe 2+ istihdamlı işyerlerinden alınan açık işlerin yüzde 27,2'sinde Lisans mezunu talep edilmiştir. Lisans mezununu yüzde 26,6 ile Genel Lise mezunu takip ederken Meslek Yüksekokulu yüzde 15,2 ile üçüncü sırada yer almıştır.

Sektörde tespit edilen tüm açık işler için talep edilen beceriler sıralandığında ilk sırada Yeterli Mesleki/Teknik Bilgi ve Tecrübe, ikinci sırada İletişim ve İfade Yeteneği ve üçüncü sırada ise Sorun Çözme ve İnisiyatif Alabilme bulunmaktadır.

Mesleki, Bilimsel ve Teknik Faaliyetler sektöründen alınan açık işlerde işverenlerin yüzde 48,8'inin Akraba-Eş Dost vasıtasını kullandıkları görülmektedir. Yine bu arama kanalına yakın olarak yüzde 44,2 oranıyla internet-sosyal medya kullanılmıştır. Üçüncü sırada yüzde 41,9 ile İŞKUR bulunmaktadır.

Mesleki, Bilimsel ve Teknik Faaliyetler sektöründen alınan açık işler içinde ilk sırada Muhasebeci, ikinci sırada Temizlik Görevlisi ve üçüncü sırada Zabıt Katibi meslekleri yer almıştır.

İşverenlerin meslek yüksekokulu, lisans ve lisans üstü seviyesinde işgücünü tercih ettikleri açık iş pozisyonları için ise ilk sırada Avukat, ikinci sırada İş Güvenliği Uzmanı (Tehlikeli Sınıf – B), üçüncü sırada Pazarlamacı yer almaktadır.

Mesleki, Bilimsel ve Teknik Faaliyetler sektöründe araştırma kapsamına giren toplam 92 bin 892 işyerinden 13 bin 544'ünde son 1 yılda eleman temininde güçlük çekildiği tespit edilmiştir. Bu oran yüzde 14,6 olup, 2-9 istihdamlı işyerlerinin yüzde 13,5'i, 10-19 istihdamlı işyerlerinin yüzde 24,4'ü ve 20+ istihdamlı işyerlerinin de yüzde 22,1'inin eleman temininde güçlük çektikleri tespit edilmiştir.

Mesleki, Bilimsel ve Teknik Faaliyetler sektöründe 13 bin 544 işyerinde 23 bin 323 kişinin temininde güçlük çekildiği tespit edilmiştir. Söz konusu temininde güçlük çekilen kişilerin ilk iki sırada Muhasebe Meslek Elemanı ve Muhasebeci mesleği, üçüncü sırada ise Mimar mesleğinde yer aldıkları anlaşılmıştır. Söz konusu mesleklerin temininde güçlük çekilme nedenleri incelendiğinde ilk başta Gerekli mesleki beceri ve iş tecrübesi eksikliği daha sonra ise Yeterli iş tecrübesine sahip eleman bulunamaması nedeni en çok belirtilen neden olarak göze çarpmaktadır.

Sektörde 1 yıl sonra işverenlerin 39 bin 569 kişilik istihdam artışı bekledikleri tespit edilmiştir. Net istihdam değişim oranı ise yüzde 6,7 olup sektörde istihdamın, 2018 yılı Nisan sonunda 2017 yılı Nisan ayına göre yüzde 6,7 oranında artış göstereceği tahmin edilmektedir.

Sektörde araştırma kapsamına giren 2+ istihdamlı işyerleri için net istihdam artışının en yüksek oranda yaşanmasının tahmin edildiği meslek grubu yüzde 46 ile Sanatkarlar Ve İlgili İşlerde Çalışanlar olmuştur.

Mesleki, Bilimsel ve Teknik Faaliyetler sektöründe araştırma kapsamına giren 2+ istihdamlı işyerlerinden 2018 yılı Nisan sonunda istihdam artışının beklendiği meslekler; İnşaat Ustası, Muhasebeci, Temizlik Görevlisi, Avukat ile Çağrı Merkezi Müşteri Temsilcisi olarak tahmin edilmiştir. İstihdam azalışının beklendiği meslekler ise İş Güvenliği Uzmanı (Tehlikeli Sınıf-B), Muhasebe Meslek Elemanı, Avukat, Muhasebeci ile İnşaat Mühendisi olarak beklenmektedir.