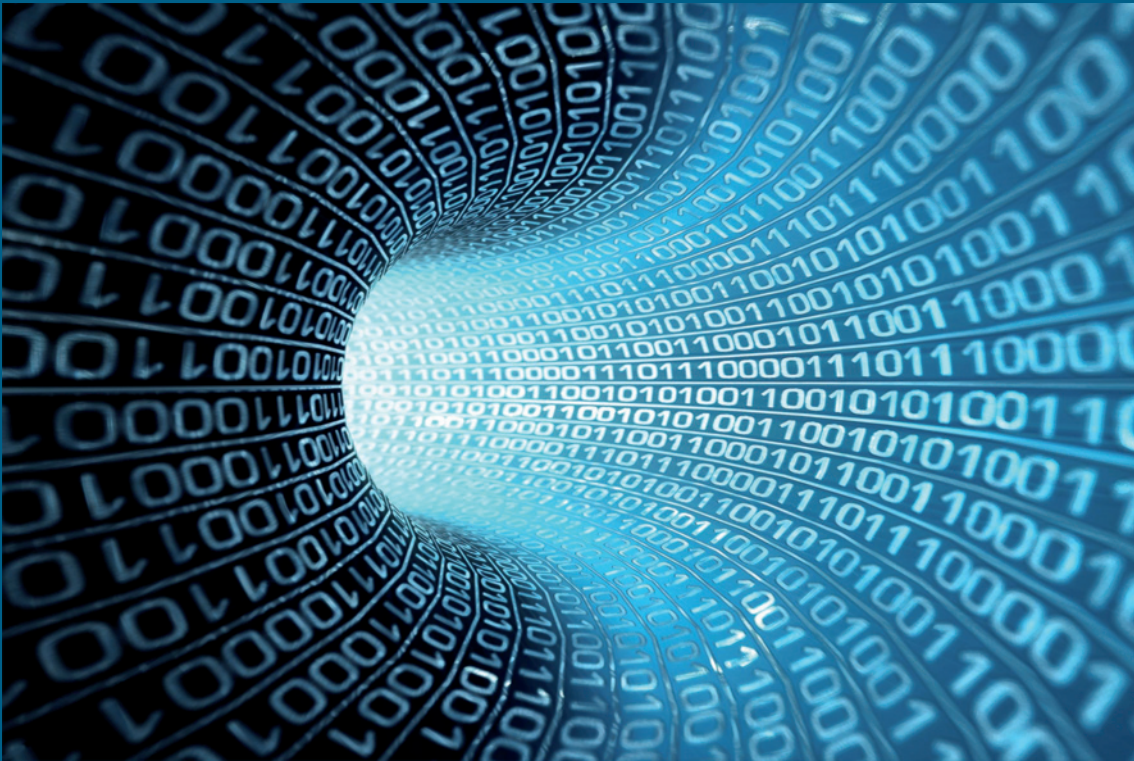


İSTATİSTİK ÜRETİMİNDE İDARİ KAYITLARIN ROLÜ



İSTATİSTİK ÜRETİMİNDE İDARİ KAYITLARIN ROLÜ

İstatistiki veri ve bilgi istekleri için

Bilgi Dağıtım Grubu

Tel: + (312) 410 02 15 - 410 02 44
Faks: + (312) 417 04 32

Yayın istekleri için

Döner Sermaye İşletmesi

Tel: + (312) 425 34 23 - 410 05 96 - 410 02 85
Faks: + (312) 417 58 86

Yayın içeriğine yönelik sorularınız için

Araştırma Tasarımları Grubu

Tel: + (312) 410 02 76 - 410 02 77
Faks: + (312) 417 23 78

İnternet

<http://www.tuik.gov.tr>

E-posta

bilgi@tuik.gov.tr

Yayın No

3910

Türkiye İstatistik Kurumu

Yücetepe Mah. Necatibey Cad. No: 114 06100 Çankaya-ANKARA / TÜRKİYE

Bu yayının 5846 Sayılı Fikir ve Sanat Eserleri Kanununa göre her hakkı Türkiye İstatistik Kurumu Başkanlığına aittir. Gerçek veya tüzel kişiler tarafından izinsiz çoğaltılamaz ve dağıtılamaz.

Türkiye İstatistik Kurumu Matbaası, Ankara

Tel: 0312 410 01 64 * Faks: 0312 418 50 82

Ocak 2014

A H6. 2014-036 - 100 5XYh* _j6Vj6Ug_i

ÖNSÖZ

Geleceğin, bugünün ve geçmişin bilgi ve deneyimler ile şekilleneceğinin bilincinde olan toplumlar, geleceğe ilişkin öngörülerini daha sağlam zeminde yürütebilmek için istatistiğe ihtiyaç duyarlar. Bu nedenle bugün ürettiğimiz istatistikler yarın için tarihi veri olacağı gibi bugünden yarının belirleyicisi de olacaktır. Bu denli önemli işlev yüklenen verilerin güncel ve güvenilir olması beklenir. Bu nedendir ki uluslararası kuruluşlar veri kalitesine ilişkin olarak kalite göstergelerini tanımlamakta ve bu göstergeleri takip etmektedirler. Takip edilen göstergelere bakıldığında veri kalitesini olumsuz etkileyebilecek "zamanlılık" göstergesinin, kalite bileşenlerinden biri olarak tanımlandığı görülmektedir. Bir verinin referans tarihi ile yayımlanma tarihi arasındaki zaman farkı olarak tanımlanan zamanlılık göstergesi, son yıllarda dünyada gözlemlenen ekonomik krizlerle daha da önem kazanmış durumdadır. Sorunu gözlemlemek ve önlem alabilmek için ihtiyaç duyulan verinin, sorun ortaya çıktıktan sonra kullanıma sunulması veriyi işlevsiz hale getirmektedir. Bu nedenle, bilgilerin zamanında derlenmesi, değerlendirilmesi ve karar vericilere zamanında duyurulması çok önemlidir. Bilgiyi alandan derlemek ve işlemek, zaman maliyetini arttırıcı unsur olduğundan idari kayıtları kullanarak istatistik üretmek her geçen gün yaygınlaşmaktadır.

Günümüz dünyasında veri, yönetimin bir parçası olduğundan, kurum ve kuruluşlar kendi iş ve işlemlerini yürütmek amacı ile hali hazırda topladıkları verileri kullanmaktadır. Kurum ve kuruluşlar geleceğe yönelik politikalarını üretirken, öncelikle dünya ülkeleri arasında hizmet kalitesi açısından ne durumda olduklarını bilmek, ülke içerisinde de kendi buldukları konumu belirlemek durumundadırlar. Bu gereklilik, kurum ve kuruluşların kendi idari kayıtlarını uluslararası tanım ve standartlar doğrultusunda tutmalarını zorunlu kılmaktadır. Bu da, istatistiğin evrensel bir dil olarak kullanılması anlamına gelmektedir. Doğal olarak, istatistik kurumları bu evrensel dili daha hızlı kavramak ve hayata geçirmek potansiyeline sahiptirler. Bu nedenle, toplanan idari kayıtlarda kullanılacak temel tanım ve standartların belirlenmesi konusundaki yönlendirici rol, uluslararası kuruluşlar tarafından istatistik kurumlarına tanımlanmıştır. Bu doğrultuda, Türkiye İstatistik Kurumu, 5429 Sayılı "Türkiye İstatistik Kanunu" çerçevesinde, uluslararası tanım ve sınıflamaların kullanılması amacıyla kurum ve kuruluşlar ile işbirliği içerisinde idari kayıt verilerinin kullanılmasını içeren "Resmi İstatistik Programları"ni hazırlamaktadır.

İstatistik üretiminde, idari kayıtların kullanımında dikkat edilecek kriterler ile idari kayıt verilerinin kalitesine ilişkin temel göstergelere açıklık getiren bu yayının kullanıcılara yararlı olacağı inancı ile hazırlanmasında emeği geçenlere teşekkür ederim.



Birol AYDEMİR
Başkan

İçindekiler	Sayfa
Önsöz	iii
İçindekiler	v
Çizelge Listesi	vii
Giriş	1
1. İstatistik Veri Kaynakları ve İdari Kayıt Verileri	3
1.1 İdari Kayıt Kavramı ve Türleri	3
1.1.1 İdari Kayıt Tanımı	3
1.1.2 İdari Kayıt Türleri	4
2. İdari Kayıt Verilerinin İstatistiksel Amaçla Kullanımı	5
2.1 İdari Kayıt Verilerinin İstatistik Amaçla Kullanımda Avantaj ve Dezavantajlar	5
2.2 İdari Kayıt Verilerinin İstatistiksel Amaçlı Kullanım Alanları	7
2.2.1 Doğrudan İstatistik Üretmek Amaçlı Kullanımı	7
2.2.2 Dolaylı Olarak İstatistik Üretmek Amaçlı Kullanımı	7
2.2.3 Araştırmalarda Kullanımı	7
2.2.4 Panel/Uzun Dönemli (Longitudinal) Bilgi Kaynağı Olarak Kullanımı	8
2.2.5 Araştırmanın Değerlendirilmesinde Kullanımı	8
2.3 İdari Kayıtların İstatistik Amaçlı Kullanımındaki Kısıtlar ve İstatistik Üretiminde Dikkat Edilmesi Gereken Temel Kurallar	8
2.3.1 İdari Kayıtların İstatistik Amaçlı Kullanımdaki Kısıtlar	9
2.3.2 İdari Kayıtlardan İstatistik Üretiminde Dikkat Edilmesi Gereken Temel Kurallar	9
2.3.2.1 İdari Açıldan Dikkat Edilecek Temel Kurallar	10
2.3.2.2 Kalite Değerlendirmesi Açısından Dikkat Edilecek Temel Kurallar	10
2.3.2.3 Gizlilik Açısından Dikkat Edilecek Temel Kurallar	12
2.3.2.4 Cevapsızlık Açısından Dikkat Edilecek Temel Kurallar	12
2.3.2.5 Kayıt Birleştirme Açısından Dikkat Edilecek Temel Kurallar	12
2.3.2.6 Dokümantasyon Açısında Dikkat Edilecek Temel Kurallar	14
2.4 Diğer Ülkelerde İdari Kayıt Verilerinin İstatistiksel Amaçlarla Kullanımı	14
2.4.1 Kuzey Avrupa Ülkelerinde İdari Kayıt Verilerinin Kullanımı	16
2.4.2 Yeni Zelanda'da İdari Kayıt Verilerinin Kullanımı	17
2.4.3 Birleşik Krallık'ta İdari Kayıt Verilerinin Kullanımı	18
3. İdari Kayıt Verilerinde Kalite Bileşenleri ve Kalite Değerlendirme	19
3.1 Avrupa Birliği Veri Kalite Bileşenleri	19
3.2 İdari Kayıt Verilerinde Kalite Bileşenleri	21
3.3 İdari Kayıtlardan Sağlanan Girdi ve Ürün Verilerinin Kalite Bileşenleri Analizi (İsveç Modeli)	22
3.4 İdari Veri Kaynaklarının Kalite Değerlendirmeleri İçin Kontrol Listeleri (Hollanda İstatistik Ofisi)	25
3.4.1 Veri Kaynağı Düzeyi (Üst Boyutu)	26
3.4.2 Metaveri Düzeyi (Üst Boyutu)	27
3.4.3 Veri Düzeyi (Üst Boyutu)	28
3.4.4 Kontrol Listeleri (Checklist)	29

	Sayfa
4. Türkiye’de İdari Kayıtların Kullanımı	31
4.1 Türkiye’de İdari Kayıt Verisi Kullanılarak Üretilen İstatistikler	32
4.2 Türkiye’de Kayıt Sistemleri	35
4.2.1 Ulusal Adres Veri Tabanı	35
4.2.2 Adrese Dayalı Nüfus Kayıt Sistemi	36
4.2.3 İş Kayıtları Sistemi	36
5. Değerlendirme ve Öneriler	38
Kaynakça	40
Ek	
1. Kaynak Düzeyi İçin Kontrol Listesi	41
2. Metaveri Düzeyi İçin Kontrol Listesi	47

Çizelge Listesi	Sayfa
1. İstatistiksel veri kaynağı olarak tamsayım, örneklem arařtırmaları ve idari kaynakların temel ölçütler bazında karşılaştırılması	6
2. Ülkelere göre istatistik üretiminde kullanılan idari kayıt verisi ve anket verisi oranları	14
3. Kuzey Avrupa Ülkelerinde kayıt türü ve ülkelere göre kayıtların kurulum ve kullanım yılı	16
4. Kalite bileşenlerinin idari kayıt verisi ve örneklem arařtırmaları verisinin bazında karşılaştırılması	21
5. İdari kayıtların ürün kalitesinin saptanması için göstergeler	22
6. İdari kayıtların ürün ve girdi veri olarak kalitesinin saptanması için göstergeler (ilgililik)	23
7. İdari kayıtların ürün ve girdi veri olarak kalitesinin saptanması için göstergeler (doğruluk)	24
8. İdari kayıtların ürün ve girdi veri olarak kalitesinin saptanması için göstergeler (kapsam)	24
9. İdari veri kaynaklarında, kaynak düzeyinde yer alan kalite boyutları, göstergeleri ve yöntemler	26
10. İdari veri kaynaklarında, metaveri düzeyinde yer alan kalite boyutları, göstergeleri ve yöntemler	27
11. İdari veri kaynaklarında, veri düzeyinde yer alan kalite boyutları, göstergeleri ve yöntemler	28

GİRİŞ

Kitlenin mevcut durumunu bilmek, mevcut duruma ilişkin nedenleri ortaya çıkartabilmek ve geleceğe yönelik plan ve programları oluşturabilmek için istatistiki verilere ihtiyaç duyulmaktadır. Bu nedenle, istatistiki verilerin geçerliliği ve güvenilirliği önem arz etmektedir. Diğer yandan, gerek yerel gerek ulusal gerek uluslar arası düzeyde artan bilgi ihtiyacı, istatistiki verilere olan talebi de her geçen gün arttırmaktadır. İstatistiki bilgi ihtiyacını karşılamakla görevli olan istatistik kurumları, artan bu talepleri temelde gerçekleştirdikleri araştırma ve sayımlarla gidermektedirler. Ancak, artan talepler karşısında istatistik kurumları gerek personel, gerek bütçe ve gerekse cevaplayıcı yükü açısından zorlanmaktadır. Bu nedenle alternatif veri kaynakları arayışlarına yönelmektedirler. Bu arayışlardan biri, ikincil veri kaynakları olarak idari kayıt verilerinin istatistiki amaçlarla kullanımınıdır.

Diğer yandan, istatistik kurumları doğru, uygun, zamanlı, karşılaştırılabilir, tutarlı ve erişilebilir kalitede ve düşük cevaplayıcı yükü ile etkin maliyetli üretim yapmakla yükümlüdürler. İdari kayıt verileri, idari amaçlarla oluşturulduklarında istenilen kalitede istatistiki bilgi üretilmesine uygun olmayabilir. Bu nedenle, idari kayıt verilerinin istatistiki amaçla kullanılmasına başlanmadan önce bu verilerin istatistiki amaçlarda ve istatistiki kalitede kullanıma uygunluğu araştırılmalıdır. Bu da, istatistik kurumu ile idari kayıt verisine sahip kurumların yakın işbirliğini zorunlu kılmaktadır.

Bu yayında, idari kayıt verilerinin istatistiki amaçla kullanımı konusunda karşılaşılabilecek güçlükler ve idari kayıt verilerinin değerlendirilmesinde temel yaklaşımlara ilişkin bilgiler sunulmaktadır. Yayın dört bölümden oluşmaktadır.

- **İstatistiki Veri Kaynakları ve İdari Kayıt Verileri:** Bu bölümde, istatistiki bilgi üretiminde baş vurulan veri kaynaklarına ilişkin temel bilgiler ile idari kayıt kavramı ve idari kayıt türlerine ilişkin bilgiler yer almaktadır.
- **İdari Kayıt Verilerinin İstatistiksel Amaçla Kullanımı:** Bu bölümde, idari kayıt verilerinin, istatistiki amaçla kullanımdaki avantajlar ve dezavantajlar, kullanım alanları, istatistiki amaçla kullanımdaki kısıtları, idari kayıt verilerinde istatistik üretiminde dikkat edilmesi gereken temel kurallara ilişkin bilgiler ve diğer ülkelerde idari kayıt verilerinin istatistik amaçlı kullanımına ilişkin örnekler yer almaktadır.
- **İdari Kayıt Verilerinde Kalite Bileşenleri ve Kalite Değerlendirme:** Bu bölümde, istatistiki veri üretimi için Avrupa Birliği İstatistik Ofisi (EUROSTAT) tarafından belirlenen istatistiki verilerde kalite bileşenleri, idari kayıt verilerinde kalite bileşenleri, idari kayıtlardan sağlanan girdi ve ürün verilerinin kalite bileşenleri analizi için İsviçre İstatistik Ofisi tarafından oluşturulan model ve veri kaynaklarının kalite değerlendirmeleri için Hollanda İstatistik Ofisi tarafından geliştirilen model ve kontrol listelerine ilişkin bilgiler yer almaktadır.
- **Türkiye’de İdari Kayıtların Kullanımı:** Bu bölümde, Osmanlı döneminde tutulan kayıtlara ilişkin kısa bilgiler, Türkiye İstatistik Kanunu’nda kurum/kuruluşlarda mevcut olan idari kayıt verilerinin kullanımına ilişkin maddeler, Resmi İstatistik programları, program çerçevesinde idari kayıt verilerinden üretilen istatistikler ve mevcut kayıt sistemlerine ilişkin bilgiler yer almaktadır.

1. İSTATİSTİKİ VERİ KAYNAKLARI VE İDARİ KAYIT VERİLERİ

Bir konuya ilişkin istatistiksel veriler; tamsayım, örneklem arařtırmaları ve idari kayıtlardan elde edilmektedir.

- 1. Tamsayım yöntemi ile bilgi derlenmesi:** Kitlede yer alan tüm birimlere ilişkin bilgi derlenmesi tamsayım yöntemi olarak adlandırılır. Kitleye ilişkin en küçük birim bazındaki bilgi tam sayım ile verilir. Ancak, kitlenin çok büyük olması, kitleye ilişkin deęişimin çok hızlı gerekleşmesi, zaman ve maddi olanakların çok kısıtlı olması durumunda tam sayım yönteminin uygulanması zorlaşmaktadır.
- 2. Örneklem yöntemi ile bilgi derlenmesi:** Uygun örnekleme yöntemi ile kitledeki tüm birimlerin özelliklerini temsil edecek belli sayıdaki birimden derlenen bilgiler ile kitleye ilişkin tahminler elde edilmesine örnekleme arařtırmaları denir. Tam sayımın zorunlu olmadığı durumlarda veya belirlenen konuda en küçük birim bazında veri derlenmesine ihtiyaç duyulmaması durumunda örnekleme arařtırmaları ile veri derlenir.
- 3. İdari kayıtlardan bilgi derlenmesi:** Kurumların kendi iş ve işlemlerini yürütmek amacı ile tuttukları kayıtlar kullanılarak istatistik üretilmesidir. Bir idari kayıt istatistiksel kullanıma uygunsuzsa istatistiksel veri kaynağı olarak kullanılır.

1.1 İdari Kayıt Kavramı ve Türleri

1.1.1 İdari Kayıt Kavramı

Bu kavramı daha iyi anlayabilmek için idari kayıt, idari kayıt verileri ve kayıt sistemleri kavramlarının iyi tanımlanması gerekir.

İdari kayıtlar (Administrative record), en genel anlamıyla kurum/kuruluşların gerek mevzuatlar gerevesinde tutmakla zorunlu oldukları, gerekse kurumsal hizmetlerin yürütülmesinde ihtiyaç duydukları konularda kişi, işletme veya olay bazında düzenlenen rapor, belge ve ölçüm türü gibi dokümanlardır (doęum, ölüm raporları, işyeri tescil belgesi, vergi mahsupları vb).

İdari kayıt verileri (Administrative data), ilgili konuya ilişkin açıklayıcı bilgiler üretmek amacıyla, derlenen idari kayıtlardaki (rapor, belge) bilgilerden işlenerek oluşturulan bilgi setleridir. Örneğin; evlenme verileri, iş kayıt verileri gibi. Veri setleri genellikle ilgilenen kitleye ilişkin toplu bilgi üretmek amacı ile oluşturulurlar.

İdari kayıt sistemleri (Administrative register system), çoğunlukla istatistiksel bilgi üretmek amacıyla bir ya da birden fazla veri setinin birleştirilmesinden oluşan, sistematize edilmiş veri sistemleridir. Örneğin; nüfus kayıt sistemleri (nüfus kayıt verisi, eğitim kayıt verisi, doğurganlık kayıt verisi v.b. kayıt verilerinin birleştirilerek sistemin oluşturulması), iş kayıt sistemleri gibi. Sistemde yer alan veri setlerinin tamamı idari kayıtlardan oluşabileceği gibi idari kayıt ve arařtırma verileri ya da tamamen arařtırma verilerinden de oluşabilir. Bu nedenle istatistik kayıt sistemi (statistical register system) olarak da adlandırılır.

Yukarıdaki tanımlardan da anlaşılacağı gibi idari kayıtlar, kurum/kuruluşlar tarafından kendi idari hizmetlerini yürütebilmek ve kendi istatistiksel kullanımlarına dönük olarak oluşturulduğundan, idari kayıtlardaki verilerin kapsamı, tanımı, sınıflaması ve veri kalitesine ilişkin kurallar da kurumların kendileri tarafından belirlenmektedir. Bu nedenle idari kayıtları kullanmada bazı temel yaklaşımlar ve kontrol noktaları belirlemek gerekir.

1.1.2 İdari Kayıt Türleri

Kurumlar tarafından oluşturulan idari kayıtlar, amacına göre 6 gruba ayrılmaktadır.

- 1. Sınırlarda insan ve mal akışının ayarlanmasını sağlamak amacıyla tutulan idari kayıtlar:** Bu amaçla tutulan kayıtlar; ihracat, ithalat, dış göçe ilişkin kayıtları içerir. Bu idari kayıtların kapsam ve içerikleri, uygulanmakta olan özel kanunlar ve yönetmelikler çerçevesinde belirlenmektedir. Bu nedenle ilgili mevzuatların uygulamayı zorlamaları ölçüsünde başarılı olan idari kayıtlardır.
- 2. Kaydedilmesi yasal olarak zorunlu olan olaylara ilişkin tutulan idari kayıtlar:** Bu amaçla tutulan kayıtlar; hayati olaylar olarak adlandırılan ölüm, doğum, evlenme, boşanma olaylarına ilişkin tutulan kayıtlar, işyerinin kurulması, kapanması, faaliyet değiştirmesi gibi işyeri demografisi ile ilgili kayıtlar, ruhsat işlemleri gibi kanıt zorunluluğu için tutulan kayıtlardır. Bu tür kayıtlarda, kayda konu olan birimler yasalar karşısında elde edecekleri kazanç ya da kayıp durumunda belge olarak bu kayıtları kullandıklarından kayıt kalitesinin yüksek olması beklenir. Bazı kültürel ve ekonomik yapılarda bu kayıtlarda da kapsam eksikliğine ya da eksik, hatalı bildirimle rastlanır.
- 3. Sosyal haklar ve yükümlülükleri icra edebilmek için tutulan idari kayıtlar:** Bu kayıtlar; vergi, işsizlik sigortası, sağlık sigortaları, emeklilik maaşları, aile nafakaları/yardımları v.b. kayıtlardır. Bu kayıtların kapsam ve içerikleri çoğunlukla programlara bağlıdır. Kişilerin elde edecekleri kazançla doğrudan ilgili olduğundan kişileri kayıt altına almakta sorun yaşanmasa da, programlardan yaralanacak nüfusun tanımının politik ya da idari nedenlerle yapıldığından, kapsamda yer alan birimlerin analitik olarak kullanımında sorunlar yaşanabilir.
- 4. Kamu kurumlarının kurulmasını belirlemek amacıyla tutulan idari kayıtlar:** Bu kayıtlar; okul, üniversite, sağlık ocağı, hapisane vb. kayıtlardır. Bu kayıtlar kişilerin kurumlara geçişinden çok kurumsal iş yoğunluğuna odaklama yönünde eğilim göstermektedir. Diğer yandan bu kayıtlar ilgili kurum kayıtlarını kullanan kişilere ilişkin olarak toplam düzeyde istatistiki bilgi verir.
- 5. Endüstri alanında idari olarak yapılan düzenlemelerin ulaştığı noktayı belirlemek amacıyla tutulan idari kayıtlar:** Bu kayıtlar; ulaştırma, bankacılık, radyo/televizyon yayıncılığı, telekomünikasyon v.b. kayıtlardır. Kaynak yönetimi ya da bazı ticari mal fiyatlarına (özellikle tarımsal alanda) ilişkin kayıtlar da bu gruptaki kayıt türüne girmektedir.
- 6. Altyapı hizmetlerinin ulaştığı yapıyı belirlemek amacıyla tutulan idari kayıtlar:** Bu kayıtlar; elektrik, telefon, su servisleri v.b. ilişkin kayıtlardır. Bu kayıtlara ilişkin olarak abonelik kapsamları, servisler ile ortaklık ya da fatura bilgilerinin kalitesi genellikle iyi olmaktadır. Yine ilgili servislerin çoğu il ya da belediye düzeyinde yapılmış idari servisler olduğundan bu kayıtlar yerel düzeyde bilgi sağlayan kayıtlardır.

2. İDARİ KAYIT VERİLERİNİN İSTATİSTİKSEL AMAÇLA KULLANIMI

Yaşamsal, sosyal ve ekonomik durumlara ilişkin istatistiksel verilere olan talepler her geçen gün artmakta, istatistik kurumları da bu taleplerin giderilmesi konusunda çok sayıda araştırmalar yapmak durumunda kalmaktadırlar. Ancak araştırma sayısının artması, istatistik kurumlarının kısıtlı olan bütçelerini ve çok sayıda oluşan veri setlerinin değerlendirilmesi noktasında kurumların zaman ve personel şartlarını zorlamaktadır. Diğer yandan araştırma sayısının artması cevaplayıcılara da artan bir yük getirmekte, idari makamlara ve araştırmalara aynı konuda (örneğin; ciro konusunda) birden fazla kez bilgi vermek cevaplayıcılarda olumsuz tepkilere de neden olabilmektedir.

Bilginin hızla tüketildiği ve tüketilen bilginin başka bilgi ihtiyacını tanımladığı, yerelin uluslararası sistemi etkileyen ve etkilenen faktör olarak ortaya çıktığı günümüzde, istatistik kurumları artan bilgi taleplerinin giderilmesi konusunda araştırmalara alternatif imkan arayışlarına yönelmişlerdir. Alternatif kaynaklar arasında mevcut idari kayıtların istatistiksel veri kaynakları olarak kullanılması ön plana çıkmaktadır. Zira idari kayıt bilgileri hâlihazırda mevcut olduğundan, veri derleme konusunda ek bir maliyet ve cevaplayıcıya da ek yük getirmemektedir. Esasında idari kayıtların istatistiksel veri kaynağı olarak kullanılması yeni bir fikir değildir. Hayati olaylar (doğum, ölüm, evlenme, boşanma), ithalat ve ihracat, sağlık ve eğitim konularındaki idari işlem ve kayıtlar, istatistiksel veri kaynakları olarak yıllardan beri kullanılmaktadır. Son yıllarda iş hayatı, aile ve bireye ilişkin konularda idari kayıtların istatistiksel veri kaynakları olarak kullanılabilirliği konusunda arayışlar yoğunluk kazanmıştır.

2.1 İdari Kayıt Verilerinin İstatistik Amaçlı Kullanımında Avantaj ve Dezavantajlar

İdari kayıtların istatistiksel veri kaynağı olarak kullanılmasının avantaj ve dezavantajları şu şekilde sıralanabilir.

Avantajlar:

1. Veriler idari iş ve işlemler sırasında derlenmiş olduğundan, istatistik üretimi amaçlı olarak kullanımı ek bir maliyet getirmez.
2. Hazır, düzenli (bazı durumlarda sürekli) güncel veri sağlar.
3. Yeni bir araştırmanın cevaplayıcıya getireceği yükü azaltır.
4. Tarihsel veri sağlar.
5. En küçük idari birim bazında bilgi sağlar.
6. Araştırmalarda cevap vermeyen kişilerin bilgilerine ulaşma olanağı sağlar.

Dezavantajlar:

1. İdari amaçlar için derlendiğinden, kullanıcıların amaçları ve uluslararası standartlar açısından tanımlarda sınırlılıklar ve eksiklikler içerir.
2. Aynı istatistiksel birim için farklı veri kaynaklarından gelen bilgilerin birleştirilmesinde sorunlar olabilir.
3. İçeriğe yönelik kontrol kaybı olabilir. (eksik/hatalı bilgi olması)
4. Temsili göstergeler (proxy indicators) bazen kullanılamaz.
5. Geçmişe ait bilgilerde eksiklik olabilir.
6. İdari işlemlerdeki değişiklikler tanımlarda değişime neden olabilir. Bu da zaman boyutundaki karşılaştırmalarda (zaman serilerinde) bozulmalara neden olabilir.
7. Değişkenlerin kalitesi (örneğin; adres detayının güncellenmesi) idari kurumlarca takip edilmeyebilir.
8. Verinin korunması (arşivlenmesi) konusunda sorun içerebilir.

İdari Kayıt Verilerinin İstatistiksel Amaçla Kullanımı

9. Kayıt tutan kurumun kendisi tarafından istatistik üretmesi durumunda, az gelişmiş teori ve yöntem kullanımı ya da yanlış metodoloji kullanımı söz konusu olabilir.

İstatistiksel veri kaynağı olarak sayım araştırma ve idari kayıtların temel ölçütler bazında karşılaştırılması Çizelge 1'de verilmiştir.

Çizelge 1. İstatistiksel veri kaynağı olarak tamsayım, örneklem araştırmaları ve idari kayıtların temel ölçütler bazında karşılaştırılması.

Ölçütler	Tamsayımlar	Örneklem Araştırmaları	İdari Kayıtlar
Kapsam	İlgili kitlenin tamamının kapsanması amaçlanır.	Bazen kitlede belirli bir kesim kapsam dışında tutulabilir	Hedef kitle idari ihtiyaçlara göre belirlenir.
İçerik	Çapraz sınıflamalara olanak sağlar. Araştırmalara göre daha az bilgi içerir.	Genellikle araştırma başlığına göre içerik dar tutulur. Ancak sayımlara göre daha derinlemesine bilgi verir.	İdari amaçların ihtiyaç duyduğu değişkenlerle sınırlıdır.
Tanım ve kavramlar	Sosyal ve ekonomik analizlerin gereksinimleri temelinde uluslararası normlara uygun yapılır.	Sosyal ve ekonomik analizlerin gereksinimleri temelinde uluslararası normlara uygun yapılır.	İdari ihtiyaçlara göre tanımlanır.
Küçük alan tahminleri	Amaçlanan kapsamın sonucuna bağlı olarak yapılabilir.	Çoğu durumda yapılamaz.	Bireysel kaydın coğrafik alan kodunun sağlanması durumunda yapılabilir.
Kalite kontrol (Hataların azaltılması)	Hatalar en aza indirgenecek şekilde tasarlanabilir.	Sayımdan daha iyi kontrol edilebilir.	İdari kurumun kontrolü altındadır. Genellikle temel değişkenler dışında kontrol yapılmayabilir.
Veri derleme maliyeti	Yüksektir.	Sayıma göre düşüktür.	Göreceli olarak ucuzdur.
Ver derleme sıklığı	Araştırma konusuna bağlı olarak 5 ya da 10 yılda bir uygulanır.	Araştırmanın konusuna bağlı olarak, yıllık, 3'er aylık ya da aylık olarak uygulanır.	İdari programa bağlı olarak yıllık, aylık, dönemlik ya da sürekli olarak derlenir.
Zamanlılık	Sayım sonuçlarına, sayım gününden sonraki 6 ay ile 2,5 yıl aralığındaki bir zaman diliminde ulaşılabilir.	Düzenli olarak tekrarlanan araştırmalarda birkaç ayda, bir defaya özgü araştırmalarda yıl içinde araştırma sonuçlarına ulaşılır.	İdari işlemlere bağlıdır. Yıllık verilere yıl içinde ulaşamayıp, bir sonraki yılda ulaşılabilir.
Değişmezlik/süreklilik	Kullanıcı ihtiyaçları doğrultusunda istatistikçilerin kontrolünde değişebilir.	Tekrarlanan araştırmalarda zaman boyutunda kıyaslamalara izin verecek şekilde yapılır.	Kanunlar, düzenlemeler ya da idari uygulamalardaki değişimlere bağlı olarak değişebilir.
Cevaplayıcı yükü	Fazladır, ancak tamsayımlar nadiren uygulanır.	Sayımlara göre daha azdır. Ancak örneklem biriminin seçimine bağlı olarak fazla olabilir.	Cevaplayıcıya ek bir yük getirmektedir.

Kaynak: Brackstone, G.J., (1987). *Issues in the Use of Administrative Records for Statistical Purposes*. Survey methodology, June. 1987, Vol. 13. No. 1, 9929-43, Statistics Canada.

2.2 İdari Kayıt Verilerinin İstatistik Amaçlı Kullanım Alanları

İdari kayıt verilerinin istatistiksel olarak kullanımı 5 temel başlıkta gruplandırılmaktadır. İdari kayıt verilerinden istatistiksel olarak yararlanmak, çoğunlukla bu gruplardan biri ya da bu grupların değişik varyasyonlarla birleşiminin kullanması şeklinde olmaktadır.

2.2.1 Doğrudan İstatistik Üretmek Amaçlı Kullanımı

İdari kayıt verilerinin istatistik üretmek amacıyla doğrudan kullanımı en yaygın kullanım şeklidir. İstatistiksel amaçla idari kayıt verilerinden doğrudan yararlanma genellikle, kayıt dosyasında yer alan birimlerin sayısı, niteliklerine göre çapraz-sınıflama/tablolara ve nicel değişkenlerde yığılım tabloları şeklinde olmaktadır. Hayati olaylar (doğum, ölüm, evlenme, boşanma) ve dış ticarete ilişkin istatistikler idari kayıtların bu kullanımına en iyi örneklerdir. Bu kullanıma diğer bir örnek, aylık olarak işsizlik sigortasından yararlanmak için başvuranlar ve işsizlik sigortasından yararlananların il, yaş, cinsiyet, yararlanma süresi ve yararlanma türüne göre dağılımlarına ilişkin istatistiksel bilgilerin üretilmesidir. Yine diğer bir örnek, kişisel gelir vergisi dosyasından yerleşim yeri bazında yıllık gelir dağılımı konusunda yapılan çalışmalar olarak verilebilir.

2.2.2 Dolaylı Olarak İstatistik Üretmek Amaçlı Kullanımı

İdari kayıt verilerinin istatistik üretmek amacıyla dolaylı olarak kullanımı, idari kayıt verilerinden gelen bilgilerin tahmin işlemlerinin girdilerinden biri olarak içerilmesidir. Bu tür kullanıma örnek olarak, sayımın referans tarihinden itibaren göç edenlerin tahmininin üretilmesi için, kişisel vergi ödemelerinin tutulduğu, aynı vergi dosyası kayıtlarının bir yıldan bir sonraki yıla linki kurularak göçe ilişkin tahminlerin üretilmesi ve bu tahminlerin, yapılacak nüfus tahminlerinde kullanılması verilebilir. Yine doğum, ölüm kayıtları kullanılarak göçmenler için benzer tahminlerin yapılabilmesi örnek olarak verilebilir.

Dolaylı tahminlerin üretilmesinde farklı idari kayıt verileri ya da istatistiksel dosyalar arasında linkler kurularak tahminler üretilmektedir. (Örneğin; ölüm kayıtları dosyası ile kişisel dosyalar arasında link kurularak, farklı ölüm düzeyleri tahminleri üretilmesi; vergi dosyası, işsizlik sigortası dosyası ve işgücü eğitim dosyaları arasında link kurularak, işgücü piyasası analizlerine ek veri sağlanması vb.).

2.2.3 Araştırmalarda Kullanımı

- **Çerçeve Amaçlı Kullanım:** Sayım ya da araştırmalarda kullanılacak çerçevenin yaratılması, mevcut çerçevenin tamamlanması ya da güncellenmesi amacıyla idari kayıt verilerinin kullanılmasını içermektedir.
- **Tabaka Oluşturma Amaçlı Kullanım:** İdari kayıt verilerinin birçok etkin örneklem araştırma tasarımlarının ve örneklem büyüklüğünün geliştirilmesinde, örneklem tabakalarının oluşturulmasında kullanılmasını içermektedir.
- **Dışsal Değişken Amaçlı Kullanım:** İdari kayıt verileri örneklem araştırmalarında maliyetin belirlenmesinde ölçüt veri olarak kullanılabilir. (Örneğin; destekleyici oran tahminleri ya da regresyon analiz teknikleri, kalibrasyon gibi çalışmalarda dışsal değişken olarak kullanılabilir.)

- **Cevapsızlıklar İçin İmputasyon ve Edit İşlemlerinde Bilgi Sağlayıcı Olarak Kullanım:** Araştırmalarda, cevapsız birim sayısının yüksek olması en önemli örneklem dışı hata nedenidir. İdari kayıt verisi cevapsızlara yaklaşık değer atama (impute) için yararlı bilgiler sağlar. Yerine değer atama, birim bazında yapılacağından örneğin, işletmenin temel karakteristiklerine ilişkin yararlı bilgiler sağlar. Aynı şekilde, bazı nedenlerden ötürü edit işlemlerinin başarısız olması durumunda yerine koyma işleminde idari verilerden yararlanır.

2.2.4 Panel/Uzun Dönemli (Longitudinal) Bilgi Kaynağı Olarak Kullanımı

İdari kayıt verilerinin bu amaçla kullanılabilmesi için idari kayıt verilerinde kayıt birimi için tanımlayıcı kimlik (tanımlayıcı tekrarsız kod) bulunmalıdır. Teorik olarak bu tanımlayıcı kimlik zaman boyutunda değişmeden aynı şekilde korunmaktadır. Böylece teoride idari kayıt verilerindeki tanımlayıcı kimlik kullanılarak kişisel ya da işletme bazında zaman boyutunda meydana gelen değişimler hakkında idari ve istatistik bilgileri sağlanır.

2.2.5 Araştırmanın Değerlendirilmesinde Kullanımı

Araştırma sonucunda elde edilmiş verinin kontrolü, onaylanması ya da değerlendirilmesi amacıyla idari kayıt verilerinin kullanılmasını içermektedir. Değerlendirmeler birim (kişisel ya da işletme) bazında ya da toplam düzeyde yapılabilir. Bu değerlendirmelerdeki temel kriter, idari kayıt verisinin güvenilirliğidir. Ancak, idari kayıt verilerinde bazı kültürel ve ekonomik nedenlerle oluşabilecek kayıtsızlık ve yanlış beyanlar dikkate alınmalıdır.

2.3 İdari Kayıtların İstatistik Amaçlı Kullanımdaki Kısıtlar ve İstatistik Üretiminde Dikkat Edilmesi Gereken Temel Kurallar

İdari kayıt verilerinin istatistiksel olarak kullanılabilirliğindeki en önemli belirleyici, araştırmalardan elde edilmesi amaçlanan bilgilere ilişkin olarak idari kayıt verilerinin nasıl kullanılacağıdır. Kimi durumlarda araştırmadaki cevapsızlıkların değerlendirilmesinde idari kayıt verileri kullanılırken, kimi durumlarda da araştırma verileri idari kayıt verilerinden elde edilecek tahminler için girildi sunmaktadır.

İdari kayıtların istatistiksel amaçlı kullanılabilirliği, temel olarak aşağıda verilen üç faktöre bağlıdır. Bu üç faktöre ilişkin zayıflık (eksiklik) idari kayıt verisinin istatistiksel amaçlar için kullanılmasını etkiler. Bu faktörler;

1. İdari sistem içerisinde kullanılan tanımlar,
2. İdari sistemin kullandığı kapsam,
3. İdari sistem içerisinde işlenmiş ve raporlanmış verinin kalitesidir.

İdari kayıt verileri istatistik üretiminde kullanılırken, bu kayıtların öncelikle idari nedenlerle tutulduğu ve idari amaca yönelik nitelik ve yeterlilikte veri içerdiği unutulmamalıdır. İdari kayıt verilerinden istatistik üretimi planlanırken çoğunlukla bu kayıtların istatistiksel kullanılabilirliği önceden bilinmemekte ve istatistik kurumları verilerin kullanımı aşamasında sıklıkla kısıtlarla karşı karşıya kalmaktadır. Bu nedenle kayıt verilerinin istatistiksel kullanımına karar verilirken idari kayıtlara ilişkin olarak;

- Kapsam,
- İçerik,
- Tanım ve kavramlar,
- Kalite güvenilirliği,
- Süreç kontrolü ve kalitesi,
- Veri derleme sıklığı,
- İdari verinin istatistik kurumuna ulaştırılma zamanı,
- Programın zaman boyutundaki sürekliliği konuları öncelikle değerlendirilmelidir.

2.3.1 İdari Kayıtların İstatistik Amaçlı Kullanımdaki Kısıtlar

İdari kayıt veya kayıt sistemleri verilerinin istatistiksel amaçlarla kullanımında bazı kısıtlar (zorluklar) bulunmaktadır. Bu kısıtlar, gerek idari kayıtların tutuluş amaçlarından, gerekse istatistik kurumu ile idari kurumların işbirliği düzeylerinden kaynaklanabilir. Kısıtlar aşağıdaki konu başlıklarında ortaya çıkmaktadır:

- İdari otoriteler arası ilişkiler (idari koşullar, kurumsal izinler, ilişkilerin yönetilmesi vb.).
- Kayıtların altyapısının ihtiyaçları desteklememesi.
- Kısıtlı değişkenler içermesi.
- Değişkenlerin istatistiki amaçlara uygun olmaması.
- İstatistiksel standartlara ve sınıflamalara uygunluk konusunda problemler.
- İdari uygulamalar ya da yasalardaki değişimler.
- İdari verilerin zamanlı olmama problemi.
- İdari verilerdeki eksikliklerin kalite yönetimi.

2.3.2 İdari Kayıtlardan İstatistik Üretiminde Dikkat Edilmesi Gereken Temel Kurallar

Yukarıda bahsedilen kısıtlar nedeniyle idari kayıtlardan istatistik üretiminin gerçekleştirilmesi aşamasında dikkat edilmesi gereken bazı temel kurallar söz konusudur. Bu kurallar;

- İdari kurallar,
- Kalite değerlendirilmesi,
- İdari kayıtlarda gizlilik,
- Cevapsızlık,
- Kayıt birleştirme
- Dokümantasyon konuları başlığı altında toplanmıştır.

2.3.2.1 İdari Açından Dikkat Edilecek Temel Kurallar

1. İdari kayıtların sağlayıcıları ile irtibatın (ilişkilerin) sürdürülebilirliğinin /sürekliliğinin sağlanması ve korunması gerekir.

İstatistik kurumlarının idari kayıt verilerinin kullanımının başından itibaren veri sağlayan idari kurumlar ile irtibat kurmaları zorunludur. İstatistik kurumlarının idari kurumlar ile oluşturacakları yakın işbirliği ile kurumlarda idari olarak yapılan değişiklikleri yakından takip edebilir ve idari kurumları yönlendirebilir. İstatistiksel veri sağlayan kurumlara gelecek yönlendirici ve veride bulunan eksikliklere ilişkin bilgileri içeren bu tür geri bildirimler, veri sağlayan kurumların kendi idari kayıt verilerini takviye ederek güçlendirilmelerini sağlayacaktır.

2. İdari kayıt sağlayıcıların, idari kayıtları oluştururken kanun gereği sorumlu oldukları yasaları ve yönetmelikleri dikkate almak zorunda olduklarının göz önüne alınması gerekir.

Bu bilgiye sahip olmak aşağıdaki konular üzerinde etkili olur.

- Kapsam
- İçerik
- Kullanılan kavram ve tanımlar
- Derlenme sıklığı ve zamanı
- Kayıt bilgilerinin kalitesi
- Zaman boyutunda süreklilik, değişmezlik

İdari verinin çoklu kaynaklardan gelmesi durumu (örneğin; her bir ilin kendi programını düzenlemesi ve yönetmesi gibi) verinin kalitesi ve kavramların tutarlılığı konusunda özel dikkat gerektirir.

3. İdari kaynaklara sağlanan kişisel ya da işletme bazlı bilgilerin, bilgi sağlayıcılarda kayıp ya da kazanca yol açacak olması nedeniyle, bilgi sağlayıcılarda kapsam dışında kalma ya da kapsam dahiline girme eğilimi oluşturacağı, bununda bilgilerde yanlılığa neden olacağı göz önünde bulundurulmalıdır.

Kaynaklardaki bu tür hataları anlamak ve değerlendirmek için özel çalışmalar yapılmalıdır.

2.3.2.2 Kalite Değerlendirmesi Açısından Dikkat Edilecek Temel Kurallar

1. Diğer veri derleme yöntemlerinde geçerli olan kurallar idari kayıtlar için de geçerli olmalıdır.

Tamsayım ve örneklem araştırmalarında kullanılan kodlamaya ilişkin kuralların idari kayıt verileri için de geçerli olması gerekir. İdari kayıtlar sadece kağıt ortamında tutuluyor olabilir. Bu şekilde tutulan kayıtlar istatistiksel kullanıma uygun değildir. İstatistiksel kullanıma uygun olabilmeleri için idari kayıtların kodlanarak elektronik ortama aktarılması gerekir. Bu aşamada diğer veri derleme yöntemlerinde geçerli olan kodlama kuralları, idari kayıt verilerinde de geçerli olmalıdır.

2. Yeni kayıt ya da kayıt sistemlerinin oluşturulması ve mevcut kayıt ya da kayıt sistemlerinin revize edilmesi aşamasında istatistik kurumları ile işbirliği yapılması gereklidir.

Bu işbirliğinin sistemin başlangıç aşamasında yapılması istatistiksel ihtiyaçların sistem içerisinde yer almasına yardımcı olur. Bu tür işbirliği olanakları çok nadir olarak yakalanır. Ancak ihtiyaç duyulan istatistikleri üreten istatistik kurumlarının işbirliğine katılımı, zamandan kazanmayı ve konu üzerinde pratik yapılmış olmasını sağlar. Bu konuya ilişkin olarak ülkemizde yasal düzenleme yapılmıştır. Bu düzenlemeye göre Türkiye İstatistik Kurumunun kurumların kayıt sistemi oluşturma sürecinde standartları belirleme ve kayıt sistemine erişim yetkisi tanımlanmıştır. (Türkiye İstatistik Kanunu Madde 10- Kurum ve kuruluşlar kendi görev alanlarına ilişkin ulusal kayıt sistemlerini Başkanlığın belirlediği standartlarda oluşturmak, güncellemek ve Başkanlığın istatistik amaçlı kullanımına açmakla yükümlüdür. Bu konuda yapılacak her türlü mevzuat çalışmalarında Başkanlığın uygun görüşü alınır.)

3. İstatistiksel amaç için kullanılması planlanan idari kayıtlarda yer alan her bir kalem/unsurun incelenmesi, kalitesinin araştırılması gerekir.

İdari kayıt verilerinde yer alan tanım ve kavramlar ile veri derleme ve veri analiz süreçlerinin kurumlar bazında iyi anlaşılması gereklidir. İdari kayıta yer alan bazı kalemler yetersiz veya uluslararası normlara uygun olamayabilir. Örneğin kullanılan sınıflama kodları (meslek, iktisadi faaliyet gibi) uluslararası standartlara uygun olmayabilir ya da kalitesi istatistiksel kullanım için yetersiz olabilir.

4. İdari kaynaklardan elde edilen verinin sürdürülebilirliği ve devamlılığı için sınıflama tanım ve kavramlarda geçişlerin istatistik kurumları ile birlikte yönetilmesi gerekir.

Zaman içerisinde yapılan idari değerlendirmeler sonucunda, idari programlarda yer alan kavramlar, tanımlar, kapsam, derlenme sıklığı, zamanlılık ve diğer niteliklere ilişkin bilgilerde değişim yapılması zorunlu olabilir. Bu değişimler idari veri kaynaklarından gelen zaman serilerinde bozulmaya neden olur. Bu tür değişimler karşısında istatistik kurumlarının değişimlerden haberdar olması gerekir. Bu da istatistik kurumu ile idari kurumların sürdürülebilir bir işbirliği içinde olması ve idari kayda yansıtılacak değişimleri birlikte yönetmeleri ile mümkün olabilir.

5. Veri kalitesinin takip edilmesi, gelen değerlendirmelerin sürekli ya da periyodik olarak hayata geçirilmesi.

İdari kayıt verilerinin derlenmesi ve kontrolünün istatistik kurumları tarafından yapılmaması nedeniyle idari kayıt verisinin kalitesine güven önemlidir. İdari kurumdan alınan idari kayıt verisi, diğer veri kaynaklarıyla karşılaştırma ya da örneklem çalışmalarının takip edilmesi amacıyla kullanılacak ise, idari kayıt verisine ilişkin yapılacak değerlendirmelerde veriye ilişkin yapılan koruma ve kontrol uygulamalarına da yer verilmelidir (Örneğin; kullanılan istatistiksel kalite kontrol yöntemleri ve işlemleri, edit kuralları). Bu tür iyi değerlendirmeler idari kaynaklara kendilerini iyileştirmelerine yardımcı olacak geri bildirimler sağlar.

2.3.2.3 Gizlilik Açısından Dikkat Edilecek Temel Kurallar

- 1. İdari kayıt verilerinden elde edilen bilgilerin yayınlanmasında gizlilik ilkesinin olası sonuçları göz önünde bulundurulmalıdır.**

İstatistik kurumu ile ilgili idari kurumlar arasında kayıtların kullanılmasına ilişkin protokolün yapılması gerekir. Protokol yapılmış olmasına rağmen, idari bilgilerin istatistiksel amaçla kullanılması bilginin orijinal sağlayıcıları (kişiler, şirketler) tarafından öngörülüyor ya da bilinmiyor olabilir. Bu nedenle idari kayıt verinin derleme programında bu verilerin kişilere zarar vermemek koşuluyla, kamusal bilgiler olarak ikinci kişiler tarafından kullanılacağına ilişkin açıklayıcı bilgilere yer vermelidir. (Türkiye İstatistik Kanunu'na atıfta bulunulmalı, yalnızca istatistik amaçlı kullanılacağı belirtilmelidir.)

- 2. İdari bilgiler bazı durumlarda, cevaplayıcıya sorularak yanıtları alınacak soru setlerinin yerine kullanılırlar.**

İdari kayıt verilerinin bu şekilde kullanılması durumunda cevaplayıcının izninin sağlanmış olması gerekir. Bu izin sağlanmamışsa, idari kayıt verisinin derlenme sürecinde, cevaplayıcıya sorulacak araştırma sorularına eşdeğer bir alan oluşturularak yer verilmelidir.

- 3. İdari veriler çoğunlukla kişiler ya da işletmelere özgü bilgiler içerir.**

İstatistik kurumları, bu idari verileri kamu alanında kullanıp açıklayacağı zaman istatistiksel gizlilik anlaşmasına tabi tutulmalıdırlar.

2.3.2.4 Cevapsızlık Açısından Dikkat Edilecek Temel Kurallar

- 1. Araştırma yolu ile derlenen verilerde, araştırma nedeniyle oluşan kısmi ya da toplam cevapsızlıkların idari kayıtlarda da oluşması.**

Bazı durumlarda idari verinin tamamının toplanmasında zamanlılık konusunda meydana gelen eksiklikler cevapsızlığı arttırmaktadır. Böyle durumlarda bazı cevapsızlık yöntemlerine (cevapsızlık düzeltmesi) başvurulacaktır. Eğer cevapsızlar aynı seyri takip ediyor ve cevaplar sağlanabiliyorsa, bu cevapsızlar için uygun yerine koyma (imputasyon) ya da düzeltilmiş ağırlıklandırma işlemleri geliştirilmelidir. Cevapsızlık düzeltmesi çalışmalarında istatistik kurumundan destek alınmalıdır.

İdari kayıtlar bazen geçerliliğini (güncelliğini) kaybeder. Bu nedenle yerine koyma işlemi yapılırken birimin aktif olup olmadığının tanımlanması konusuna özellikle dikkat etmek gerekir.

2.3.2.5 Kayıtları Birleştirme Açısından Dikkat Edilecek Temel Kurallar

- 1. İdari kayıtların birleştirilmesinin idari kurumun kayıt birleştirme politikasına uygun olması gerekliliği.**

Yalın olan bir idari kayıt verisinin diğer kaynaklarla birleştirilerek kullanılması durumu, özel hayatın gizliliğinin ortadan kalkması konusunu gündeme getirmektedir. Bu gibi durumlarda, veri sağlayıcılar iki bağımsız olay için sağlanan bilgilerin birbiriyle birleştirileceğinden haberdar olmayabilirler. Kayıt birleştirme politikası, her bir kayıttaki genel değerler için özel hayatın gizliliğini koruyacak şekilde tasarlanmalıdır.

2. Bir idari kaynağın diğer idari kaynaklarla birleştirilmesi her zaman kolay değildir.

İdari kayıt verilerinin birleştirilmesinin mümkün olmaması ya da zor olması durumu, iki idari veri kaynağının birleştirmede kullanılacak ortak (evrensel) bir anahtarın (tanımlayıcı kimlik bilgisi) olmamasından ya da kayıtların birleştirilmesinde kullanılan birleştirme tekniklerinden (örneğin; tam eşleştirme ya da istatistiksel eşleştirme) kaynaklanır.

İdari kayıt verilerinin birleştirilmesinde seçilen birleştirme yöntemi ile istatistik programının hedeflerinin uzlaşması önemli olmaktadır. Eşleştirmede amaç çerçeve yaratmak ya da veri editi yapmak ise tam eşleştirme yöntemi kullanılmalıdır. Yaklaşık değer atama (imputasyon) ya da ağırlıklandırma yapma durumunda tam eşleştirme yöntemi kullanılmalıdır. Böyle bir durum söz konusu olduğunda istatistiksel eşleştirme yöntemi de başarılı olabilmektedir.

Veri analizi gerçekleştirilecek ise kesinlikle istatistiksel eşleştirme yöntemi kullanılmadığıdır. Bunun için diğer yöntemin kullanılması mümkün değildir.

3. Kayıt birleştirme için mevcut yazılım programlarının uygunluğuna bakılmalıdır.

4. Birden fazla idari kayıttan gelen veri birleştiriliyor ise her bir veri kaynağının kullandığı tanım, kavram, referans tarihi, kapsam ve veri kalitesi standartları arasındaki farklılıkların bağdaştırılması için fazladan çaba harcamak ve özen göstermek gerekir.

Örneğin eğitim veri kaynakları, sağlık ve suç raporları, doğum ya da evlenme lisansları, araç kayıtlarının her biri farklı kurum ya da organizasyon tarafından tutulmaktadır. Bu nedenle tanım, kavram, kapsam, referans tarihi ve veri kalitesi açısından farklılıklar içerebilirler. Bu tür farklılıkların giderilerek bağdaştırılması gerekir.

5. Bazı idari kayıt verileri yapıları gereği panel/uzun dönem (longitudinal) verilerdir. Bu tür idari kayıt verilerinde, kayıt biriminin tanımlayıcı kimlik bilgisinin kullanımında özel dikkat ve özen göstermek gereklidir.

İdari kayıt birimine ilişkin olarak farklı referans tarihine sahip verilerin birleştirilmesi ile oluşturulan veri setleri, araştırmacılar için zengin veri kaynakları oluştururlar. Bu tür boyamsal ve kişiye yönelik veri tabanlarının oluşturulmasında özellikle dikkatli olunmalıdır. Çünkü bu tür veri tabanlarının kullanımının artması özel hayatın gizliliğinin ihlal edilmesine ilişkin çok ciddi endişeler içerir. Diğer yandan, kayıt biriminin tanımlayıcı kimlik bilgisi zaman içinde değiştirebileceğinden, tanımlayıcı kimlik kullanımında dikkatli olunması gerekir. Tanımlayıcı kimlik bilgisi zaman boyutundaki analizleri yapabilmek için kullanılacak anahtar değişken olduğundan, bu tür değişikliklerin takip edilmesi gereklidir. Yine aynı referans döneminde kayıt birimi birden fazla tanımlayıcı kimlik bilgisine sahip olabilir. Bu durum idari veri setinde duplikasyona neden olur. Böyle bir durumun gerçekleşmesini önlemek için duplikasyonu önleyici mekanizmaların geliştirilmesi gerekir.

2.3.2.6 Dokümantasyon Açısından Dikkat Edilecek Temel Kurallar

1. İdari kayıt verisinin kalitesi ve niteliklerine ilişkin yapılan değerlendirmelerin dokümantasyonu.

Dokümantasyon istatistiksel kullanım için hangi idari kayıt verisinin iyi bir çalışma olacağına karar vermede yardımcı olur. Dokümantasyon idari kayıt verisi temelinde oluşturulmalıdır. Oluşturulan dokümantasyon istatistik programı için uygun metodolojinin seçimi ve kullanıcılara veri kalitesi ve metodolojisi hakkında bilgi sunulmasını sağlayacaktır.

2.4. Diğer Ülkelerde İdari Kayıt Verilerinin İstatistik Amaçlı Kullanımı

Günümüzde ülkelerin neredeyse hemen hepsi idari kayıt verilerinden bazı istatistikler üretmektedirler. Türkiye İstatistik Kurumu'nun diğer ülke istatistik ofisleri ile iletişime geçerek, ülkelere göre idari kayıt ve anket verisi kullanımına ilişkin çalışması Çizelge 2'de yer almaktadır.

Çizelge 2. Ülkelere göre istatistik üretiminde kullanılan idari kayıt verisi ve anket verisi oranları

Ülke	İdari Kayıt (%)	Anket (%)	Toplam (%)
Danimarka	95	5	100
Finlandiya	96	4	100
İsveç	90	10	100
Norveç	70	30	100

Ülkelerde idari kayıt verilerine dayalı üretilen istatistiklerden bazıları şunlardır:

- Nüfus İstatistikleri (Nüfus Kayıt Sistemi, Yerel Kayıtlar)
- Hayati İstatistikler (Doğum, Ölüm, Evlenme vb. Kayıtları)
- Dış Ticaret İstatistikleri (Gümrük Kayıtları)
- Gelir İstatistikleri (Vergi Kayıtları)
- Sosyal İstatistikler (Kamu Hizmet Kayıtları)
- İstihdam İstatistikleri (İşsizlik Kayıtları)
- Eğitim İstatistikleri (Öğrenci Kayıtları)

- Sağlık İstatistikleri (Tıbbi Kayıtlar)
- Suç İstatistikleri (Adli Kayıtlar)
- İş İstatistikleri (Girişim/Şirket Kayıtları, Maliye Kayıtları)

Ülkelerin çoğunda idari kayıt verilerinden istatistik üretimi genellikle her bir idari kayıt verisinden istatistik üretmek şeklinde olmaktadır. Diğer bir ifade ile bir kaynaktan (kayıt verisinden) bir çeşit istatistik üretmek yönünde olmaktadır. Örneğin; gelir bildirimlerinden oluşan "gelir kayıt verisinden" gelir istatistiklerinin üretilmesi.

Kuzey Avrupa ülkeleri (Nordic Countries) (İsveç, Norveç, Finlandiya, Danimarka ve Hollanda) istatistiksel bilgi üretiminde idari kayıt verilerden kapsamlı bir şekilde yararlanmaktadır. Örneğin; Finlandiya'nın ürettiği istatistiklerin %96'sı idari veri kaynaklarından gelmektedir. Bu ülkeler idari kayıt verilerinin istatistik amaçlı kullanılmasının geliştirilmesi konusuna yönelmiş, konuya ilişkin çalışmalar açısından uzun bir tarihe ve deneyime sahiptirler.

Diğer Avrupa Ülkeleri, Kuzey Amerika (Amerika Birleşik Devletleri, Kanada), Avustralya ve Yeni Zelanda da idari kayıt verilerinin kullanımı konusunda önemli deneyimlere sahiptirler. Bu ülkeler ulusal hesaplarını beslemek (desteklemek) için ekonomik istatistiklerin üretiminde "idari vergi kayıtlarını" kullanmaktadır. Avustralya ve Yeni Zelanda kayıt verilerinin nasıl kullanıldığı ve bu duruma ulaşmada geliştirdikleri stratejiler konusunda önemli deneyimlere sahiptirler.

İdari kayıtların başarılı bir şekilde birleştirilmesi sonucunda kayıt temelli araştırmalar yapılabilmektedir. Bugün Kuzey Avrupa Ülkeleri, istatistiksel kayıt sistemini kurmak ve kullanmak üzere, çok sayıda idari kayıt verilerini tanımlayıcı kimlik bilgisi değişkeni ve adres kodları ile birleştirmektedirler.

İdari kayıt verilerinin kullanımı konusunda edinilen bilgilere göre, farklı yaklaşımlar olmasına rağmen Fransa, Danimarka, Finlandiya, Norveç ve İsveç gibi ülkeler idari kayıtların kullanımı konusunda Avrupa Birliği uygulaması için ön planda yer almaktadırlar. Bu ülkelerde idari kaynakların istatistik derleme sürecinde ana veya yan kaynak olarak kullanımı uzun zamandan beridir uygulanmaktadır.

- Fransa merkezleştirilmiş sistemiyle, özellikle SIRENE olarak adlandırdıkları "İş Kayıtları Sistemi"ni bu amaçla kullanmaktadır.
- Kuzey Avrupa ülkelerinde ise, veri sahibi kurumlar arasındaki düzenli görüşmeler yoluyla belirlenen ortak amaçlar doğrultusunda strateji ve süreçler tanımlanır ve uygulanır.
- İrlanda, idari kurumlardaki kayıtların istatistiksel amaçlı kullanılabilmesi için vergi kurumlarıyla işbirliği yaparak çalışmalar yapmıştır.
- 2010 yılında İtalya İstatistik Kurumu'na idari kayıtlardaki bilgilerin istatistik üretme amacıyla kullanılabilmesi için formlar ve bilgi işleme süreçlerinde gerekli düzenlemeleri yapma yetkisi ve görevi bir kararnameyle verilmiştir.
- Slovenya'da ise idari kayıtların istatistik amacıyla kullanımının yasal dayanağı, elde edilmesi ve uyumunun sağlanması çalışmaları için İstatistik Danışma Komitesi kurulmuştur.

2.4.1 Kuzey Avrupa Ülkelerinde İdari Kayıt Verilerinin Kullanımı

Kuzey Avrupa Ülkelerinde idari kayıtların kurulumu ve istatistiksel bilgi üretimi çalışmaları 1960'lı yılların sonlarında başlamıştır. Kuzey Avrupa ülkelerinde kayıt türüne göre kayıtların kurulum ve kullanım yılı Çizelge 3'te yer almaktadır.

Kuzey Avrupa Ülkeleri, kişisel verinin kullanılma iznini içeren "Kişisel Verinin Kullanılması Kanunu" na sahiptirler. Bu kanuna göre, idari veri derleme amaçlarının içerisinde yer almasa dahi verinin istatistiksel amaçla kullanımına izin verilmektedir.

Bu ülkelerde, kayıt birimleri (kişiler, işletmeler/şirketler) idari kurumun kayıtlarını istatistik kurumunun, istatistiksel amaçlarla kullanımı için de derlediğini bilmektedirler. Günümüzde Kuzey Avrupa Ülkeleri istatistik üretiminde kullanmak üzere hemen hemen tüm kayıtlarda ortak tanımlanmış kimlik tanımlama kodu kullanılmaktadır.

Çizelge 3. Kuzey Avrupa ülkelerinde kayıt türü ve ülkelere göre kayıtların kurulum ve kullanım yılı

Kayıt Türü	Danimarka		Finlandiya		Norveç		İsveç	
	Kurulum	Sayımda İlk Kullanım	Kurulum	Sayımda İlk Kullanım	Kurulum	Sayımda İlk Kullanım	Kurulum	Sayımda İlk Kullanım
Merkezi Nüfus Kaydı	1968	1981	1969	1970	1964	1970	1967	1975
İş Kaydı	1975	1981	1975	1980	1965	1980	1963	1975
Mesken (konut)	1977	1981	1980	1985	2001	2011	2008?	2011
Bina Koşulları	1977	1981	1980	1985	2001	2011	2008?	2011
Eğitim	1971	1981	1970	1975	1970	1980	1985	1990
İstihdam	1979	1981	1987	1990	1978	2001	1985	1985
Aile	1968	1981	1978	1980	1964	1980	1960	1975
Hanehalkı	1968	1981	1970	1975	2001	2011	2011?	2011
Gelir	1970	1981	1969	1970	1967	1980	1968	1975

Kaynak: United Nations (2007), *Register-Based Statistics in the Nordic Countries. Review of best practices with focus on population and social statistics*. United Nations Economic Commission for Europe. United Nations, New York and Geneva, 2007.

2.4.2 Yeni Zelanda'da İdari Kayıt Verilerinin Kullanımı

Yeni Zelanda kayıt verilerden demografik, sosyal ve ekonomik istatistikler üretmek konusunda uzun bir tarihe sahiptir.

Yeni Zelanda'da istatistiki bilgi üretimi alanında kullanılan idari kayıt verileri şunlardır.

- Doğum, ölüm, evlenme, boşanma kayıtları,
- Uluslararası göç kayıtları,
- Kürtaj kayıtları,
- Nüfus tahmin ve projeksiyonları,
- Hastane ödemeleri, kanser kayıtları, ölüm nedenleri, işyeri kazaları,
- Eğitim kayıtları, çalışma kursu kayıtları,
- Suç kayıtları, mahkum ve hükümlü kayıtları, hapisane kayıtları,
- Gelir kaynakları ve dağılımları kayıtları, sosyal yardım alıcıları kayıtları
- İnşaat izin kayıtları,
- Ticari mal faaliyetleri kayıtları.

Yeni Zelanda idari kayıt verilerinden, entegre (birleşmiş) veri setleri de oluşturmaktadır. Bunlardan bazıları şunlardır:

- Birleştirilmiş işveren-işçi veri tabanı,
- Birleştirilmiş öğrenci kredileri ve öğrenci indirimleri veri tabanı,
- Uzun dönemli iş kayıtları örnek veri tabanı.

Yeni Zelanda'da idari kayıt kaynaklarının değerlendirilmesi ve tanımlaması için "Model Bilgi Şablonu" hazırlanmıştır. Bu şablon, idari kayıtların istatistiksel amaçla kullanılabilirliğini belirlemek amacıyla geniş bir alanda kullanılmaktadır.

Bununla birlikte, Yeni Zelanda İstatistik Kurumu tarafından idari kayıtların birleştirilmesi konusunda çalışmalar başlatılmıştır. Bu çalışmaların bir çıktısı "Veri Birleştirme Elkitabıdır".

Yeni Zelanda İstatistik Kurumu, son yıllarda idari kurumlardan istatistik kurumuna gelen idari kayıt verilerinin koordinasyonu ve kalitelerinin iyileştirmesine ilişkin bazı girişimler uygulamaktadır. Bu girişimler;

- Birinci Sırada İstatistiklerin Üretilmesi için Protokol ve Prensipler,
- Resmi İstatistikler Araştırma Programı,
- Resmi İstatistikler Sistemi Seminer Serileri.
- Alan Planları (Domain Plans)

2.4.3 Birleşik Krallıkta İdari Kayıt Verilerinin Kullanımı

Birleşik Krallık (United Kingdom) idari kayıtları dört temel amaçla kullanılmaktadır. Bunlar; yalın kaynak olarak idari kayıtların analizi, analizler için diğer kaynaklarla birleştirme, küçük alan istatistikleri ve kayıt dosyası oluşturma.

- 1. Yalın kaynak olarak idari kayıtların analizi:** Sistemi yönetmek ve değişik plan seçeneklerinin değerlendirilmesinde yaygın olarak kullanılmaktadır.
- 2. Analizler için diğer kaynaklarla birleştirme:** İstatistik Kurumu ile Emeklilik ve Çalışma Servisi uzun dönemli (longitudinal) çalışmalarda veri kaynaklarının birleştirilmesini yapmaktadırlar.

İstatistik Kurumu tarafından yürütülen Boylamsal Çalışmalarda, "sayım verileri" ile "hayati kayıt verilerini" %1 oranında birleştirmektedir. 1971, 1981, 1991 ve 2001 yılları "sayım verileri" ile "doğum, ölüm ve kanser kayıt verileri" birleştirilmiştir. Her sayımda yaklaşık 500 bin örnek birim eklenmiştir. 30 yıllık çalışma döneminde, yaklaşık 1 milyon kişi örnekleme kaydedilmiştir. Bu çalışmaya 1970 yılında doğurganlık ve ölümlülük konularında daha iyi veri oluşturma ihtiyacını karşılamak amacıyla başlanmıştır. O günden bu güne geniş kapsamlı olarak yapılan sosyal hareketlilik, yaşlanma ve göç konularındaki araştırmalarda kullanılmaktadır. Boylamsal çalışma, sayımlar ve hayati kayıtların birleştirilmesi ile zincirleme gelen sosyal, demografik ve meslek bilgilerden ötürü, ölümlülük, kanser oluşumu ve doğurganlık örüntüsü çalışmalarında tam anlamıyla yararlanılacak veri sunmaktadır.

Emeklilik ve Çalışma Servisi tarafından 2005 yılında "Çalışma ve Emeklilik Boylamsal Çalışması"nda" gelir ve gümrük bilgilerinden oluşan "istihdam kayıtları" birleştirilmiştir.

- 3. Küçük alan istatistikleri:** Küçük alan istatistikleri yerel (lokal) düzeyde bilgi sunmaktadır. Bu istatistikler Sosyal Dışlanma Biriminin 1998 yılındaki raporunu takiben geliştirilmiştir. Bu rapor ile küçük coğrafik alanlarda yeterince verinin olmadığı ve hükümet planlarının küçük yerel birimleri de değerlendirmeye alacak şekilde yeniden düzenlenmesi gerektiğini ortaya koymuştur. İdari kayıt verileri, küçük alan istatistiklerin geliştirilmesi çalışmasının belkemiğini oluşturmaktadır.
- 4. Kayıt dosyası oluşturma:** Örneklem araştırmalarında çerçeve olarak kullanılmak üzere iki temel kayıt dosyası kurulmuştur.
 - Posta kodu adres dosyası: Royal Mail tarafından posta dağıtımını planlamak için yaratılmıştır. Nüfus kaydındaki eksikliklerle birlikte hanehalkı ve fert araştırmalarında örneklem çerçevesi olarak sıklıkla kullanılmaktadır.
 - Bölümler/birimler arası iş kayıtları: IDBR tarafından hükümetin istatistiksel amaçlarla kullanımına yönelik oluşturulmuştur. İstatistik kurumu ve diğer idari kurumlar tarafından gerçekleştirilen iş istatistikleri araştırmalarında örneklem çerçevesi olarak kullanılmaktadır. Buraya üç idari kaynaktan girdi gelmektedir. Birleşik Krallık'taki ekonomik aktivitelerin yaklaşık %99'u kapsanmaktadır.

3. İDARİ KAYIT VERİLERİNDE KALİTE BİLEŞENLERİ VE KALİTE DEĞERLENDİRME

3.1 Avrupa Birliği Veri Kalite Bileşenleri

Avrupa İstatistik Ofisinin (Eurostat) Avrupa İstatistik Sistemi Standardı (ESS) 2009 versiyonunda istatistiksel veri için 5 temel kalite bileşeni belirlenmiştir. Bunlar; ilgililik/uygunluk, doğruluk, zamanlılık ve yayımlanma takvimine uygunluk, erişebilirlik ve açıklık, karşılaştırılabilirlik ve tutarlılıktır. İstatistiki veriye ilişkin düzenlenecek kalite raporlarında bu bileşenler ve bileşenlerin alt bileşenlerine ilişkin ayrıntılı bilgilere yer verilmesi istenmektedir.

- **İlgililik/uygunluk (Relevance):** İlgililik/uygunluk bileşeni tanım ve kavramların kullanılabilirliği ile ilgilidir. Diğer yandan istatistik kullanıcılarının ihtiyaçlarının ne dereceye kadar karşılandığının bir ölçütüdür. Kullanıcıların ihtiyacı olan tanım ve sınıflamalar ile veride kullanılan tanım ve sınıflamaların örtüşmesi önemlidir. Subjektif bir değerlendirme olan ilgililik/uygunluk kullanıcıların ihtiyaçlarına göre değişmektedir. Bu kalite bileşenin kendi içinde alt bileşenleri bulunmaktadır. Bunlar; kitle ve birim, değişkenler, referans tarihi, çalışmanın tanım kümesi, istatistiksel ölçümler ve kapsamlılık.

İlgililik/uygunluk bileşeni için Eurostat tarafından kalite raporlarında yer alması gereken göstergeler şu şekildedir:

Mevcut uygun istatistiklerin oranı (Mevcut uygun istatistik sayısının, Avrupa istatistik sisteminin istediği toplam sayıya oranı)

- **Doğruluk (Accuracy):** Tahmin edilen değer ile bilinmeyen gerçek kitle değeri arasındaki yakınlık derecesidir. Bu kalite bileşenin kendi içindeki alt bileşenleri; kapsam çerçevesi, cevapsızlar, ölçüm sistemi, örneklem, veri işleme, model varsayımları, toplam (overall) doğruluk, doğruluk ölçümleridir.

Doğruluk bileşeni için Eurostat tarafından seçilen göstergeler şu şekildedir:

Değişim katsayısı
Fazla kapsam
Edit hata oranı
Birim cevap oranları
Madde cevap oranları
İmputasyon oranı
Baskı hatası sayısı (Basımdan sonra fark edilen ciddi hatalar)
Yapılan revizelere ilişkin bilgiler

- **Zamanlılık ve Yayımlanma Takvimine Uygunluk (Timeliness and Punctuality):** Yayımlanma takvimine uygunluk, verinin yayım tarihi ile hedef tarih arasındaki yakınlığa işaret etmektedir. Eğer iki tarih aynı ise, bu tarihte bu unsur sağlanmış demektir. Zamanlılık ise bilginin referans tarihi ile bilginin kullanılabilir hale geldiği tarih arasındaki süreyi ifade eder. Bu kalite bileşenin alt bileşenleri; derlenme sıklığı, üretim tarihi ve dakiklıktır. Bu bileşen için Eurostat tarafından kalite raporlarında yer alması gereken göstergeler şu şekildedir:

Referans dönemi sonu ile ilk sonuçların açıklanması arasındaki zaman farkı (ilk sonuçlar).

Referans dönemi sonu ile nihai sonuçların açıklanması arasındaki zaman farkı (nihai sonuçlar).

Bildirilen yayım tarihi ile gerçek yayım tarihi arasında geçen süre (dağıtım ve yayım).

- **Erişilebilirlik ve Açıklık (Accessibility and Clarity):** Bu bileşen genel olarak, verinin anlaşılmasındaki basitliğe ya da kolaylığa, bu verilere ulaşımındaki kolaylığa, verinin kullanıcı merkezli hazırlanmasına, beklentilere uygun bir şekilde sunulmasına ve kullanıcı tarafından anlaşılması için ek bilgi içermesine işaret etmektedir. Erişilebilirlik, kullanıcıların veriyi hangi koşullarda elde edebileceği ile ilgilidir. Verinin açıklığı ise veriye ait bilginin ortamıdır. Bu kalite bileşenine ilişkin alt bileşenler; yayım biçimleri, sunuş, belgeleme (dokümantasyon), mikro veriye ulaşım, bilgi servisleri vb.

Bu bileşen için Eurostat tarafından kalite raporlarında yer alması gereken göstergeler şu şekildedir:

Abone sayısı
Veri tabanına giriş sayısı
Meta verilerin tamamlanma oranı

- **Karşılaştırılabilirlik ve Tutarlılık (Comparability and Coherence):** Tutarlılık, farklı yöntemler ile toplanılsa bile aynı konu hakkındaki verilerin tutarlı olması dolayısıyla yeterli güvenilirliğe ulaşması demektir. Karşılaştırılabilirlik; istatistiksel kavramlarda, tanımlarda, coğrafi veya coğrafi olmayan alanlarda veya zaman boyutu ile oluşan farklılıkları içermektedir. Bu bileşenin alt bileşenleri; alanlar (tanım, kavram, coğrafi) arasında karşılaştırma, zaman boyutunda karşılaştırma, diğer istatistiklerle tutarlılıktır.

Tutarlılık ve karşılaştırılabilirlik bileşeninde, istatistiksel süreçler arasındaki farklılıklar, Avrupa yönetmelikleri/standartları ve/veya diğer uluslararası standartlara uygunluk, referans döneminde seri kırılması durumunda nedenleri, içsel tutarlılık, diğer istatistiklerle tutarlılık, ulusal düzeyde tutarlılık ve tutarsızlıkların değerlendirilmesine ilişkin bilgilerin yer alması istenmektedir.

Karşılaştırılabilirlik ve tutarlılık bileşeni için Eurostat tarafından kalite raporlarında yer alması gereken göstergeler şu şekildedir:

Karşılaştırılabilir zaman serilerinin sayısı ve uzunluğu
Ülkenin istatistik süreci ile regülasyon/uluslararası standart arasındaki farklılık

3.2 İdari Kayıt Verilerinde Kalite Bileşenleri

İdari verilerin, temel kalite bileşenlerinden ilgililik/uygunluk, doğruluk, zamanlilik ve tutarlılık konusundaki durumları önemlidir. İdari veriler ile örneklem araştırmalarının kalite bileşenleri açısından karşılaştırılması Çizelge 4'te verilmiştir.

İlgililik/uygunluk: Her ne kadar idari kayıt verilerinin derlenmesi araştırmalara oranla daha az maliyetli ise de, ilgililik/uygunluk açısından analitik hedeflere cevap verecek düzeyde yeterli olmayabilir.

Doğruluk: İdari kayıt verileri genellikle araştırma verilerinin geçirdiği edit süreçlerinden farklı edit süreçlerinden geçmektedir. İdari kayıt verileri idari kurum tarafından kendi amaçları doğrultusunda geliştirdikleri editlerden geçmektedir. Ancak bu editler genellikle istatistik kurumlarınınkinden farklı olmaktadır. Bununla birlikte, örneklendirilmiş idari kayıt verileri standart örneklem planlarına uygun olmayabilir. Bu durum ise sapmalara ve örneklem hatalarının hesaplanmasında güçlükler neden olur.

Zamanlilik: Zamanlilik bileşeni, idari kayıt verileri için ciddi şekilde değerlendirilmesi gereken kalite bileşenidir. İdari kayıt verileri referans tarihleri bitmeden kullanılamamaktadır. Bu durum, idari kayıt verilerinin araştırmalar için çerçeve olarak kullanılması durumunda tarihi geçmiş veri olduğundan güncel olmayan çerçeve kullanılmasına neden olacaktır. Bununla birlikte, idari kayıt verileri çoğunlukla güncel bilgi içerirler.

Tutarlılık: Tutarlılık bileşeni de idari kayıt veriler için ciddi olarak değerlendirilmesi gereken bir bileşendir. İdari kayıt verilerinde kullanılan tanım ve kavramların kurumların ihtiyaçları doğrultusunda oluşturulması nedeni ile aynı konudaki diğer veri kaynakları ile tutarlılığı etkilenmektedir.

Çizelge 4. Kalite bileşenlerinin idari kayıt verisi ve örneklem araştırmaları verisi bazında Karşılaştırılması

Kalite Bileşenleri	İdari Veriler	Örneklem Araştırması
İlgililik/uygunluk (Relevance)	Tanım ve kapsam, analitik ihtiyaçlardan çok idari sisteme uygun olacaktır. Detay ve yerel alan analizleri için iyi kaynaktır.	Araştırmalar analitik ihtiyaçlara uygun olacak şekilde tasarlanır. Detay analizlerin kalitesi örneklem büyüklüğüne bağlıdır.
Doğruluk (Accuracy)	Örneklem dışı hatalara açıktır. İstatistikçilerin kontrol dışındadır.	Örneklem hataları ile birlikte örneklem dışı hatalara açıktır. Ancak istatistiksel kontrol altındadır.
Zamanlilik (Timeliness)	Çoğunlukla zamanlı bilgi içerir. Ancak, bazı idari veriler araştırmalardan daha az zamanlıdır.	Araştırmalar cevaplama zamanına bağlı kalmaktadır. (Araştırma uygulama zamanı)
Erişebilirlik (Accessibility)	Yasal durumuna bağlıdır. Veriye ulaşmada teknik ve kurumsal engeller olabilir.	Doğrudan istatistik kurumunun kontrolündedir.
Karşılaştırılabilirlik (Comparability)	İdari tanımların zaman boyutundaki değişimine bağlıdır.	Doğrudan istatistik kurumunun kontrolündedir
Tutarlılık (Coherence)	Sıklıkla müşterek (ortak) tanımlayıcı kimlik kodunun varlığına bağlıdır.	Müşterek (ortak) kayıtlara bağlıdır.

Kaynak: Penneck, S., (2007). *Using Administrative Data for Statistical Purposes*. Papers Presented at the ICES-III, June 18-21, 2007,

3.3 İdari Kayıtlardan Sağlanan Girdi ve Ürün Verilerinin Kalite Bileşenleri Analizi (İsveç Modeli)

İdari kayıt verilerinin istatistiksel amaçla kullanımının temelinde istatistiksel bilgi üretmek yatmaktadır. Bu bağlamda idari kayıt verisinin kullanılabilirliğinin değerlendirilmesi gerekir. İsveç bu konuda bir model geliştirmiştir. Modelde, idari kayıt verisinin istatistiksel kullanılabilirliğini saptanması için "Ürün Kalite Bildirimi Modeli" (Çizelge 5) geliştirmiştir.

Ürün Kalite Bildirimi Modeli'ne göre idari kayıt verisi yeterli ise ürün verisi (output data) olarak adlandırılmaktadır. Ürün Kalite Bildirimi modelinde yer alan göstergelere göre iyi ürün olarak belirlenen idari kayıt verileri istatistiksel üretimde kullanılırlar. Bildirim modelinde yer alan 25 kalite alt bileşenin 12 tanesi için ölçülebilir göstergeler bulunmaktadır. 13 alt bileşen için ise ölçülebilir gösterge bulunmamaktadır.

Ürün Kalite Bildirimine göre veri kaynağına ilişkin iki durum belirlenebilir.

- Veri kaynağında bazı kalite sorunları bulunmakla birlikte bazı hazırlıklardan sonra veri kaynağının istatistiksel üretimde kullanılması mümkün olabilir.
- Veri kaynağı halihazırda istatistiksel üretimde kullanılabilir, ancak özel istatistiksel kayıt işlemleri ile diğer veri kaynakları ile birleştirildikten sonra istatistiksel üretimde çok daha fazla avantaj sağlar. Bu tür idari kayıt verileri de **girdi verisi (input data)** olarak adlandırılır.

Çizelge 5. İdari kayıtların ürün kalitesinin saptanması için göstergeler

Kalite Bileşeni	Kalite Alt Bileşeni	Kalite Göstergesi
İlgililik/uygunluk (Relevance)	Kitle ve birim	Kitlenin tanımı
		Birimin tanımı
	Değişkenler	Değişkenlerin tanımı
	Referans tarihi	Referans tarihi
	Çalışma alanları	Alan değişkenleri
	İstatistiksel ölçümler	Ölçüm göstergesi yok
Doğruluk (Accuracy)	Kapsamlılık	İçeriğin genişliği
	Çerçevenin kapsamı	Eksik kapsam-Fazla kapsam
	Cevapsızlık	Kayıp değerler
	Ölçüm sistemleri	Ölçüm hataları
	Örnekleme	Ölçüm göstergesi yok
	Veri işleme	Ölçüm göstergesi yok
	Model varsayımları	Ölçüm göstergesi yok
	Toplam doğruluk	Ölçüm göstergesi yok
Doğruluk ölçümleri	Ölçüm göstergesi yok	
Zamanlılık ve Dakiklik (Timeliness and Punctuality)	Derleme sıklığı	Güncelleme sıklığı
	Üretim tarihi	Veri teslim tarihi
	Dakiklik	Veri teslim tarihindeki belirsizlik
Karşılaştırılabilirlik ve Tutarlılık (Comparability and Coherence)	Alanlar arası karşılaştırma	Ölçüm göstergesi yok
	Zaman boyutunda karşılaştırma	Zaman boyutunda karşılaştırma
	Diğer istatistiklerle karşılaştırma	Ölçüm göstergesi yok
Erişilebilirlik ve Açıklık (Accessibility and Clarity)	Yayım biçimleri	Ölçüm göstergesi yok
	Sunuş	Ölçüm göstergesi yok
	Belgeleme (dokümantasyon)	Ölçüm göstergesi yok
	Mikro veriye ulaşım	Ölçüm göstergesi yok
	Bilgi servisler	Ölçüm göstergesi yok

Kaynak: Laitila, T., Wallgren, A., Wallgren B., (2011). *Quality Assessment of Administrative Data*. Reserch and Development-Methodology reports from Statistics Sweden 2011. Statistics Sweden.

Bir idari kaydın ya da kaynağın kaliteli ürün ya da girdi olduğuna karar vermek için 2 aşamalı analiz önerilmektedir.

1. Birinci Aşama: İdari kaydın istatistik üretimi ile olan ilişkisinin tanımlandığı ilgililik analizi (A).

Bu aşama idari kayıt verileri ya da idari kaynakların analiz edilmesi çalışmasının ilk adımıdır. Bu aşamada idari kayıt için kullanılan formlar, broşürler, elkitapları araştırılmalıdır. Aynı zamanda idari otoritede ilgili kayıttan sorumlu olan kişilerle görüşmeler gerçekleştirilmelidir. Bu çalışma aşamasında idari kaydın istatistik üretimi ile olan ilişkisi tanımlanmaktadır. Bu aşama için sorgulanması gereken göstergeler Çizelge 6'da yer almaktadır.

Çizelge 6. İdari kayıtların ürün ve girdi veri olarak kalitesinin saptanması için göstergeler (İlgililik)

Gösterge	Kalite faktörü	Açıklama
A1	Hedef kitle	İdari olarak kayıt altına alınan kitlenin tanımlanması. Tanımlanan kitle hangi idari hükümler çerçevesinde belirlenmektedir? Tanımlanan kitle istatistiksel olarak istatistik üretimi hedeflenen kitle ile uyumlu mudur?
A2	Birim	İdari kayıt biriminin tanımlanması. İdari olarak kayıtlanan birim istatistiki birim olarak uygun mudur?
A3	Tanımlayıcı kod	İdari kayıt verisi kaynakta temel tanımlayıcı kimlik kodu mu farklı tanımlayıcı kimlik kodu mu var? Bu tanımlayıcı kimlik kodları ile idari kayıt verisi mikro veri düzeyinde istatistik kurumu verileri ile eşleştirilebilir mi?
A4	Değişken tanımları	İdari kayıt değişkenlerinin tanımlanması. Tanımlanan bu değişken tanımları, değişkenin istatistiksel tanımlarına uygun mu?
A5	Referans zamanı	İdari kaydın referans zamanı istatistiksel kullanıma uygun mu? İdari verinin aylık ve yıllık olarak derlenmesini belirleyen kurallar var mı? Bu kurallar istatistiksel kullanıma uygun mu?
A6	Çalışma alanları	Birimler ilgili çalışma alanları arasında dağıtılabiliyor mu?
A7	Kapsam	İdari kayıt verisinin kaynağında istatistik üretmek için eksik ya da fazla kapsam söz konusu mudur? İdari kayıt istatistiksel olarak ilgilenilen değişkenleri içeriyor mu?
A8	Güncelleme	İdari kayıtlar güncelleniyor mu? Hangi sıklıkla ve hangi zaman noktasında güncelleniyor?
A9	Teslim tarihi	İdari kayıt verilerinin idari kurum tarafından istatistik kurumuna teslim tarihi.
A10	Dakiklik	Kabul edilen teslim tarihi ile gerçekleşen teslim tarihi arasındaki fark.
A11	Zaman boyutunda karşılaştırılabilirlik	Zaman içerisinde idari kaydın içeriğinde değişiklikler olmuş mudur? Olmuş ise değişikliğin büyüklüğü nedir?

Kaynak: Laitila, T., Wallgren, A., Wallgren B., (2011). *Quality Assessment of Administrative Data*. Reserch and Development-Methodology reports from Statistics Sweden 2011. Statistics Sweden.

2. İkinci Aşama: Kaynağın veri editi ve analizi (B).

İdari kaynakların analiz edilmesi çalışmada ikinci adım kaynaktan gelen verinin mikro veri seti olarak analiz edilmesidir. Bu çalışmada öncelikle istatistiksel olarak veriyi tanımlama ve keşfetme çalışmaları yapılmalıdır. (Örneğin değişken dağılımındaki farklılıklar nasıldır?) Bundan sonra genellikle benzer editlerin yapılması konusunda çalışmalar yapılmalıdır. Bu çalışmanın amacı; kaynağı teşhis etmek ve rutin istatistik üretimi sırasında otomatik editin uygulamasında düzensizliğe (kargaşaya) neden olmasını engellemektir. İdari değişkenlerin iyi edit kurallarına ihtiyacı konusunda net olmak gerekir

Çizelge 7. İdari kayıtların ürün ve girdi veri olarak kalitesinin saptanması için göstergeler (Doğruluk)

Gösterge	Kalite faktörü	Açıklama
B1	Temel tanımlayıcı kimlik kodu	Temel tanımlayıcı kimlik kodu olan birimlerin oranı. Temel tanımlayıcı kod, format ve uygun değerleri doğrulamalıdır.
B2	Farklı anahtarlar	Farklı tanımlayıcı kimlik kodu olan birimlerin oranı. Farklı tanımlayıcı kimlik kodu, format ve uygun değerleri doğrulamalıdır.
B3	Kaynaktaki çift kayıtlar (duplicates)	Birden fazla gerçekleşen tanımlı birimlerin oranı (Aynı birimin fazla kaydedilmesi).
B4	Kayıp değerler	İstatistiksel olarak ilgilenilen değişkenler için kayıp değerleri olan birimlerin oranı.
B5	Yanlış değerler	İstatistiksel olarak ilgilenilen değişkenler için yanlış ya da mantıksız değer içeren birimlerin oranı.

Kaynak: Laitila, T., Wallgren, A., Wallgren B., (2011). *Quality Assessment of Administrative Data*. Reserch and Development-Methodology reports from Statistics Sweden 2011. Statistics Sweden.

İdari kayıtların kalite bileşenleri analiz yapılandıktan sonra Temel Kayıt ile Kaynağın Birleştirilmesi (C) aşamasına geçilmektedir. Birleştirme üç hedefte yapılır. Birincisi yalnızca kaynaktaki birimlerde, ikincisi temel kayıt birimlerinde ve üçüncüsü her ikisindeki birimlerde. Çizelge 8’de temel kayıt birimi “iş kayıtları (BR)” olarak alınmış ve idari kaynak ile olabilecek problem durumları belirlenmiştir.

Çizelge 8. İdari kayıtların ürün ve girdi veri olarak kalitesinin saptanması için göstergeler (Kapsam)

Gösterge	Kalite faktörü	Açıklama
C1	BR’de eksik kapsam	Referans periyodu süresince girişim/birim aktif ancak BR’de kayıp yada aktif değil olarak kodlanan birimlerin oranı.
C2	Kaynakta eksik kapsam	Referans periyodu süresince girişim/birim BR’de aktif ancak kaynakta kayıp görünen birimlerin oranı.
C3	BR’de fazla kapsam	Girişim/birim kaynağın kapsamında belirlenen kategorinin üyesi olarak BR’de aktif olarak kodlanan ancak kaynakta aktif değil olarak bildirilen birimlerin oranı.
C4	Kaynakta fazla kapsam	Birimlerin oranı. Birimlerin kaynakta bir kategoride yer alması yada bir kategoride görünmesi. Bu istatistiksel olarak uygun değildir.

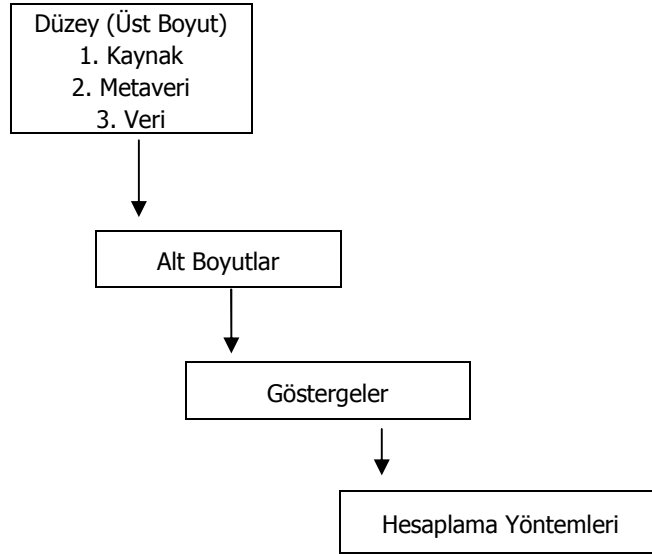
Kaynak: Laitila, T., Wallgren, A., Wallgren B., (2011). *Quality Assessment of Administrative Data*. Reserch and Development-Methodology reports from Statistics Sweden 2011. Statistics Sweden.

Araştırmalardaki Benzer Değişkenleri ile Birleştirme: Bu aşama, aşamalar içerisinde en zor olan aşamadır. Bu aşamada özel istatistiksel yöntemlere ihtiyaç vardır. Bu aşamada ilgili kaynak benzer değişkenleri olan ilgili tüm araştırmalar ve kayıtlarla eşleştirilir. Bu aşama için çalışmaya çok

basit başlanması önerilmektedir. Şöyle ki; öncelikle çok önemli araştırmalar ve kayıtlar birleştirilir. Daha sonra diğer kaynaklar sırası ile eklenerek birleştirilmiş veri setine ulaşılır.

3.4 İdari Veri Kaynaklarının Kalite Değerlendirmeleri İçin Kontrol Listeleri (Hollanda İstatistik Ofisi)

Hollanda İstatistik Ofisi, ikincil veri kaynağı olarak kullandığı İdari Kayıt Verileri'nin kalitesinin değerlendirilmesi ve tanımlanmasına ilişkin çalışmalar yapmaktadır. Bu amaçla öncelikle bir "kalite çalışma çerçevesi" oluşturulmuştur. Bu çalışma çerçevesi birkaç düzeyde oluşmaktadır. Literatürde bu düzeyler "kategoriler ya da üst boyutlar (hyperdimension)" olarak adlandırılmaktadır. Hollanda İstatistik Ofisi sırasıyla, Kaynak (Source), Metaveri (Metadata) ve Veri (Data) olmak üzere üç düzey (üst boyut) belirlemiştir. Kalite anlayışı, her bir düzey için veri kaynağının farklı alanlarda kullanılabilirliğinin tanımlanması anlamını taşımaktadır. Düzeyler, kendi içinde alt boyutlardan (alt düzeylerden) oluşmakta olup her bir alt boyut da kendi içerisinde bir ya da daha fazla kalite göstergesi ve göstergenin hesaplanmasına ilişkin yöntemleri içermektedir. Kalite çalışma çerçevesinin yapısı aşağıdaki şekilde tanımlanmıştır.



İkincil veri kaynağı olarak idari kayıt verilerinin kalitesi, yukarıda belirtilen düzeylerde sırasıyla zincirleme olarak yapılan değerlendirmeler ve içerdiği kalite göstergeleri dikkate alınarak belirlenmektedir. Diğer bir ifade ile idari veri kaynaklarının kalite değerlendirmeleri, kaynak, metaveri ve veri düzeyleri sırasında yapılmalıdır. Veri düzeyinde yer alan kalite göstergeleri ve hesaplama yöntemleri, metaveri düzeyinde yer alan göstergelerden ve yöntemlerden daha detaylıdır. Metaveri düzeyindeki göstergeler ve hesaplamalar da kaynak düzeyindeki gösterge ve yöntemlerden daha detaylıdır. Bu nedenle idari verilerin kalite değerlendirmesi yapılırken düzeylerin sıralı olarak takip edilmesi önemlidir. Yine kaynak düzeyinde kalite değerlendirilmesi yapılmadan, sadece veri düzeyinin değerlendirilmesi sonucunda idari verinin kullanılabilir veri olarak değerlendirilmesine karşın kaynakta yer alan ve çözülmemiş sorunların bulunması, verinin kullanımı aşamasında sorunlara neden olabilir. Bu nedenle idari verilerin kullanılabilirliği ve kalitesinin değerlendirilmesi çalışmasında düzey sırasının takip edilmesi önemlidir.

3.4.1 Veri Kaynağı Düzeyi (Üst Boyutu)

Kaynak boyutunda, veri kaynağına ilişkin kalite üzerinde çalışmalar yapılmaktadır. Örneğin veri tedarikçileri, veri kaynağının istatistik ofisine teslimatı gibi konuların ortaya çıkartılmasına yönelik çalışmalar ele alınmaktadır. Bu düzeyde; Tedarikçiler, İlgililik/Uygunluk, Gizlilik ve Güvenlik, Dağıtım ve Süreçler olmak üzere beş boyuttan oluşmaktadır (Çizelge 9). Kaynak düzeyinde, idari yük ve maliyet dışındaki göstergeler dışında çoğunlukla nitel yöntemler sunulmaktadır.

Çizelge 9. İdari veri kaynaklarında, kaynak düzeyinde yer alan kalite boyutları, göstergeleri ve yöntemler

Boyutlar	Kalite Göstergeleri	Yöntemler
1. Tedarikçiler	1.1 İrtibat	Veri kaynağının adı.
		Veri kaynağına ilişkin irtibat bilgileri.
2. İlgililik	1.2 Amaç	İstatistik ofisinin, veri kaynağını kullanma nedeni.
	2.1 Kullanılabilirlik, yararlılık	Veri kaynağının istatistik ofisi için önemi.
	2.2 Öngörülen fayda	Veri kaynağının istatistiksel olarak kullanım olanağı.
	2.3 Bilgi talebi	Veri kaynağı istenilen bilgileri sağlıyor mu?
3. Gizlilik ve güvenlik	2.4 Cevaplayıcı yükü	Veri kaynağı kullanımının cevaplayıcı yüküne etkisi.
	3.1 Yasal gereklilik	Veri kaynağının oluşum gerekçesi.
	3.2 Gizlilik	Kişisel Veri Koruma Akdi uygulanıyor mu?
4. Teslimat	3.3 Güvenlik	Veri kaynağının kullanımında gizlilik kurallarına uyum için gerekli raporlama yapılıyor mu?
	4.1 Maliyet	Veri kaynağının istatistik ofisine gönderilme şekli.
	4.2 Düzenleme	Güvenlik, gerekli ölçütlerde midir?
	4.3 Dakiklik	Veri kaynağının kullanım maliyeti.
		Teslimat şartları belgelendirilmiş midir?
	4.4 Format	Teslimat sıklığı.
4.5 Seçenek (Seçim)	Veri kaynağının dağıtımında dakiklik nasıldır?	
5. Süreçler	5.1 Veri derleme	Dakikliğin sağlanmadığı durumların rapor edilme oranı.
	5.2 Planlanan değişiklikler	Veride değişim olduğunda değişikliğin bildirilme oranı.
	5.3 Geri bildirim	Verinin dağıtımının yapıldığı format nedir?
	5.4 Geri çekilme durumları	Hangi verinin teslim alınacağı?
		Bu veri istatistik ofisinin ihtiyaçları ile ne kadar uyumlu olduğu?
		Veri derleme yönteminde benzerlik.
		Veri kaynağında planlanan değişikliklere yakınlık.
		Değişiklikler konusunda İstatistik Ofisine bilgilendirme yapılıyor mu?
		Sorunlu durumlarda veri kaynağının sahibine geri bildirim yapılıyor mu?
		Niçin ve hangi durumlar için geri bildirim yapılıyor.
		İstatistik Ofislerinin bağımlılık riski.
		Veri kaynağının İstatistik Ofisine teslim edilmemesi durumunda yapılan düzenlemeler.

Kaynak: Daas, P., Ossen, S., Vis-Visscher, R., Arends-Toth, J., (2009). *Checklist for the Quality evaluation of Administrative Data Source*. Discussion paper. Statistics Netherlands. 2009.

3.4.2 Metaveri Düzeyi (Üst Boyutu)

Metaveri düzeyinde, özellikle veri kaynağının görünümü ile ilgili bilgiler üzerinde odaklanılmaktadır. Tanımlardaki netlik ve meta bilgilerdeki eksiklikler verinin kalitesine ilişkin bazı bilgileri içerir. Bu düzeyde; Netlik, Karşılaştırılabilirlik, Tanımlayıcı Benzersiz Anahtarlar ve Veri İyileştirme (veriye sahip kurum tarafından yapılan) olmak üzere dört boyuttan oluşmaktadır (Çizelge 10). Burada veri işleme boyutu özel bir durumdur. Bu boyutta veriye sahip kurumların veride gerekli kontrolleri ya da değişiklikleri/düzeltilmeleri yapıp yapılmadığına ilişkin performanslarını ölçen kalite göstergeleri yer almaktadır. Bu meta bilgiler tedarikçi tarafından sağlanan ürünün kalitesi açısından İstatistik Ofisleri için önemli bilgilerdir. Metaveri düzeyi sadece nitel bilgileri içermektedir.

Çizelge 10. İdari veri kaynaklarında, metaveri düzeyinde yer alan kalite boyutları, göstergeleri ve yöntemler

Boyutlar	Kalite Göstergeleri	Yöntemler
1. Netlik (açıklık), anlaşılabilirlik	1.1 Kitle birimi tanımı	Tanımın anlaşılabilirlik düzeyi.
	1.2 Sınıflama değişkenleri için tanımlar	Tanımın anlaşılabilirlik düzeyi.
	1.3 Sayılabilir değişkenler için tanımlar	Tanımın anlaşılabilirlik düzeyi.
	1.4 Zaman boyutu	Tanımın anlaşılabilirlik düzeyi.
	1.5 Tanım değişiklikleri	Gerçekleşen değişikliklere aşinalık.
2. Karşılaştırılabilirlik	2.1 Kitle birimi tanımının karşılaştırılması	İstatistik Ofisi tanımı ile karşılaştırılabilirliği.
	2.2 Sınıflama değişkenleri için tanımların karşılaştırılması.	İstatistik Ofisi tanımı ile karşılaştırılabilirliği.
	2.3 Sayılabilir değişkenler için tanımların karşılaştırılması.	İstatistik Ofisi tanımı ile karşılaştırılabilirliği.
	2.4 Zaman farklılıkları	İstatistik Ofisinde tanımlanmış raporlama periyodu ile karşılaştırılabilirliği.
3. Tanımlayıcı benzersiz anahtarlar	3.1 Tanımlayıcı kimlik anahtarları	Tanımlayıcı kimlik anahtarlarının varlığı. Tanımlayıcı kimlik anahtarlarının İstatistik Ofisinde kullanılan tanımlayıcı anahtarlar ile karşılaştırılabilirliği.
	3.2 Tanımlayıcı benzersiz değişken birleşimlerinin (kombinasyon)	Değişkenlerin birleştirilmesinde anahtarların kullanılabilirliği.
4. Veri işleme (Veri kaynağının sahibi tarafından yapılan)	4.1 Kontroller	Kitle birimine ilişkin gerçekleştirilen kontroller.
		Değişkenlere ilişkin gerçekleştirilen kontroller.
		Değişkenlerin birleştirilmesine ilişkin gerçekleştirilen kontroller.
		Uç değerlerin varlığı ve kontrolü.
	4.2 Değişiklikler (Modifikasyonlar)	Veri değişikliği/düzenlemelerindeki benzerlik.
		Değiştirilen değerler işaretleniyor mu, nasıl?
Kullanılan standart değerlere yakınlık.		

Kaynak: Daas, P., Ossen, S., Vis-Visscher, R., Arends-Toth, J., (2009). *Checklist for the Quality evaluation of Administrative Data Source*. Discussion paper. Statistics Netherlands. 2009.

3.4.3 Veri Düzeyi (Üst Boyutu)

Veri düzeyi on boyuttan oluşmaktadır. Bu düzeyde, veri kaynağındaki mevcut verinin kalite görünümüne odaklanılmaktadır. Veri düzeyinin kalite görüntüsü, teknik kontroller boyutunda içerilen istisnalarla birlikte büyük ölçüde "doğruluk" ile ilgilidir. Teknik kontrol boyutunda yer alan göstergeler veri dosyasının okunabilirliği ve verinin metaveri tanımları için uygunluğuna onay veren göstergelerdir. Bu düzeyde yer alan ve doğrulukla ilgili olan diğer dokuz boyut ise şunlardır: Fazla kapsam, Eksik kapsam, Birleştirilebilirlik, Birim Cevapsızlık, Madde Cevapsızlık, Ölçüm, İşleme, Doğruluk ve Duyarlılık (Çizelge 11). Bu düzeydeki ölçüm yöntemleri "Temsili indeks (R-index)" olarak adlandırılan ölçüme dayandırılarak yapılmaktadır (Bkz. Schouten and Cobben, 2007). Bu indeks Hollanda İstatistik Ofisi tarafından geliştirilmiştir. İndeks, veri kaynağında yer alan birimlerin zaman boyutunda belli bir noktadaki görünümlemlerini ve kitleden sapma derecelerini ölçmektedir.

Çizelge 11. İdari veri kaynaklarında, veri düzeyinde yer alan kalite boyutları, göstergeleri ve yöntemler

Boyutlar	Kalite Göstergeleri	Yöntemler
1. Teknik kontroller	1.1 Okunabilirlik	Kaynaktaki veriye ulaşılabılır mı?
	1.2 Metaveri uygunluğu	Veri, metaveri tanımları ile uyumlu mu? Eğer uygun değil ise anormalliklerin raporlanması.
2. Fazla kapsam	2.1 Kitle dışı birimler	Kitleye ait olmayan birimlerin yüzdesi.
3. Eksik kapsam	3.1 Eksik/kayıp birimler	Hedef kitleden yer almayan birimlerin yüzdesi.
	3.2 Seçicilik	Farklı kaynaklardan elde edilen bilgileri kullanarak kitledeki kayıp gözlem birimleri için yapılan tahmin göstergesi (oran-R-indeksi).
	3.3 Ortalamaya etki	Temel (core) değişkenler için ortalamanın maksimum yanlılığı. Temel değişkenler için, maksimum ortalama hata karelerinin kökü (RMSE).
4. Birleştirilebilirlik (eşleştirilebilir)	4.1 Bağlanabilir birimler	Anlamsız (muğlak) bir şekilde birleştirilmiş birimlerin yüzdesi.
	4.2 Yanlış eşleştirme	Doğru bir şekilde birleştirilmeyen birimlerin yüzdesi.
	4.3 Seçicilik	Birleştirilen kayıtlarda farklı kaynaklardan elde edilen bilgileri kullanarak kayıp gözlem birimleri için yapılan tahmin göstergesi (oran-R-indeksi).
	4.4 Ortalamaya etkisi	Temel değişkenler için ortalamanın maksimum yanlılığı. Temel değişkenler için, maksimum ortalama hata karelerinin kökü (RMSE).
5. Birim cevapsızlık	5.1 Verisi olmayan birimler	Bütün verisi kayıp (eksik) olan birim yüzdesi.
	5.2 Seçicilik	Farklı kaynaklardan elde edilen bilgileri kullanarak birim için cevapsızlığı gidermek amaçlı yapılan tahmin göstergesi (R-indeksi).
	5.3 Ortalamaya etkisi	Temel değişkenler için ortalamanın maksimum yanlılığı. Temel değişkenler için, maksimum ortalama hata karelerinin kökü (RMSE).
6. Madde cevapsızlık	6.1 Eksik değerler	Verisi eksik (kayıp) olan hücrelerin yüzdesi.
	6.2 Seçicilik	Farklı kaynaklardan elde edilen bilgileri kullanarak değişken cevapsızlığı gidermek amaçlı yapılan tahmin göstergesi (R-indeksi).
	6.3 Ortalamaya etkisi	Temel değişkenler için ortalamanın maksimum yanlılığı. Temel değişkenler için, maksimum ortalama hata karelerinin kökü (RMSE).
7. Ölçüm	7.1 Dışsal kontrol	Denetim ya da benzerlik testleri yapıldı mı? Girdi süreçleri test edildi mi?
	7.2 Uyumsuz kayıtlar	Edit kuralları çiğnenmiş alanların oranı.
	7.3 Ölçüm hataları	Yanlılığın büyüklüğü (göreceli ölçüm hataları)
8. İşleme	8.1 Düzeltmeler	Düzeltilmiş (adjusted, edited) alanların oranı.
	8.2 Yerine koyma (imputasyon)	Yerine koyma (impute) işlemi yapılmış alanların oranı.
	8.3 Uçdeğerler (dışlananlar değerler)	Uç değerler nedeni ile düzeltme yapılmış alanların oranı.
9. Doğruluk	9.1 Standart hata	Temel değişkenler için ortalama hata kareleri.
10. Duyarlılık	10.1 Eksik/kayıp değerler	Boş hücre yüzdesi.
	10.2 Seçicilik	Toplamların kompozisyonu (birleşimi) için farklı kaynaklardan elde edilen bilgileri kullanarak yapılan eksik gözlem tahmin göstergesi (oran-R-indeksi).
	10.3 Toplama etkisi	Toplam için maksimum yanlılık. Toplamlar için maksimum ortalama hata kareleri.

Kaynak: Daas, P., Ossen, S., Vis-Visscher, R., Arends-Toth, J., (2009). *Checklist for the Quality evaluation of Administrative Data Source*. Discussion paper. Statistics Netherlands. 2009.

3.4.4 Kontrol Listeleri (Checklist)

Hollanda İstatistik Ofisi tarafından kaynak ve metaveri düzeyleri için kontrol listeleri (checklist) geliştirilmiştir. Kaynak ve metaveri düzeylerindeki kalite göstergeleri değerlendirilirken bu kontrol listeleri kullanılmaktadır (Ek-1, Ek-2). Veri düzeyindeki kalite göstergelerinde ise hesaplamalar ve uygulamalar yer aldığından kontrol listeleri geliştirilmemiştir. Kaynak ve metaveri düzeyleri için oluşturulan kontrol listeleri, Hollanda İstatistik Kurumu tarafında yeni bir veri kaynağının değerlendirilmesinde kullanılmaktadır. Bu iki düzeyde yer alan göstergeler, kontrol listesinde yer alan sorulara verilen cevap doğrultusunda değerlendirilmektedir. Kontrol listelerinde yer alan sorular, verilen cevaplar seçeneklendirilmiş ve yine verilen cevap seçenekleri doğrultusunda sorulara yönlendirilmeler yapılmıştır. Kontrol listelerine ilişkin ayrıntılı bilgiler "Daas, P., Ossen, S., Vis-Visscher, R., Arends-Toth, J., 2009, Checklist for the Quality Evaluation of Administrative Data Source. Discussion paper. Statistics Netherlands. 2009" yayınında ele alınmaktadır. Aşağıda kontrol listesinde yer alan sorulara ve verilecek cevap seçeneklerine ilişkin örnekler yer verilmiştir.

Örnek 1: Kaynak Düzeyi, Tedarikçi Alt Boyutu, İrtibat göstergesi için kontrol listesinde yer alan soru

1.1.a İrtibat 1: Veri kaynağının ismi	
Veri kaynağının adı nedir? Uygun olması durumunda internet adresini de içermesi.	

Örnek 2: Kaynak Düzeyi, İlgilik Alt Boyutu, Yararlılık göstergesi için kontrol listesinde yer alan soru

2.1.b Yararlılık: Bütünleyici/ilave Kullanım	
Veri kaynağı aşağıdaki istatistikleri oluşturmak için kullanılacak potansiyelde mi?	1 Derece 1 2 3 0
En fazla 3 istatistik listeleyin ve değerlendirme derecesini işaretleyin. Burada halihazırda veri kaynağı kullanılarak oluşturulan istatistikler de dahil edilecektir.	2 Derece 1 2 3 0
	3 Derece 1 2 3 0
1: kısmen kullanışlı 2: kullanışlı 3: kesinlikle kullanışlı 0: bilinmiyor	

Örnek 3: Kaynak Düzeyi, İlgilik Alt Boyutu, Cevaplayıcı Yükü göstergesi için kontrol listesinde yer alan soru

2.4.a Cevaplayıcı yükü: Beklenen sonuçlar	
Veri kaynağının kullanılmasının İstatistik Ofisinin cevaplayıcı yükünde beklenen etkisi nedir?	1: Cevaplayıcı yük artar 2: Farklılık olmaz → 3. Gizlilik ve Güvenliğe git 3: Cevaplayıcı yükü azalır. 4: Bilinmiyor → 3. Gizlilik ve Güvenliğe git

Örnek 4: Metaveri Düzeyi, Netlik/Açıklık Alt Boyutu, Kitle Birimi Tanımı göstergesi için kontrol listesinde yer alan soru

1.1 Kitle Birim Tanımı	
Kitle birimi net olarak tanımlı mı?	0: tanım mevcut değil/eksik 1: tanım açık değil/muğlak 2: tanım açık/net
Kitle birimini veri kaynağı sahibinin tanımı ile betimleyin.	

Örnek 5: Metaveri Düzeyi, Netlik/Açıklık Alt Boyutu, Sınıflı Değişken Tanımları göstergesi için kontrol listesinde yer alan soru

1.2 Sınıflı değişken tanımları	
Sınıflı değişkenlerden en fazla 10 temel değişkenin ismini listeleyiniz ve veri kaynağı sahibi tarafından bu değişkenler için yapılan tanımları derecelendiriniz. 0: tanımlama mevcut değil/eksik 1: tanımlama açık değil/muğlak 2: tanımlama açık/net	1 Derece 0 1 2
	2 Derece 0 1 2
	3 Derece 0 1 2
	4 Derece 0 1 2
	5 Derece 0 1 2
	6 Derece 0 1 2
	7 Derece 0 1 2
	8 Derece 0 1 2
	9 Derece 0 1 2
	10 Derece 0 1 2

Örnek 6: Metaveri Düzeyi, Karşılaştırılabilirlik Alt Boyutu, Sınıflı Değişken Tanımlarının Karşılaştırılabilirliği göstergesi için kontrol listesinde yer alan soru

2.2 Sınıflı değişken tanımlarının karşılaştırılabilirliği	
Veri kaynağı sahibi tarafından kullanılan sınıflı değişken tanımlarının, İstatistik Ofisi tarafından kullanılan tanımlar ile karşılaştırılması durumu nasıldır? 1.2'de listelenen değişkenler karşılaştırılacaktır. Değişkenin karşılaştırılma derecesi ilişkin olarak uygun değer işaretlenecektir. 0: tanımlama mevcut değil/eksik 1: aynı değil, dönüştürülmesi imkansız 2: aynı değil, dönüştürülmesi mümkün 3: Aynı/eşit, (100% aynı)	1 Derece 0 1 2
	2 Derece 0 1 2
	3 Derece 0 1 2
	4 Derece 0 1 2
	5 Derece 0 1 2
	6 Derece 0 1 2
	7 Derece 0 1 2
	8 Derece 0 1 2
	9 Derece 0 1 2
	10 Derece 0 1 2

4. TÜRKİYE’DE İDARİ KAYITLARIN KULLANIMI

Osmanlı İmparatorluğu’nun heterojen yapısının yönetimde doğurduğu güçlükler, imparatorluğun gücünün devlet hazinesinin dolu tutulması ile sağlanabileceği gerçeği, seferlerde askeri beslemek için gerekli yiyeceğin güzergah üzerinde nereden ne miktarda sağlanabileceğinin bilinmesi zorunluluğu devlet arazisinin ve vergiyi verecek kitlenin kayıtlarının tutulmasını zorunlu kılmıştır. Tutulan bu kayıtlar 1389 yılında kurulan ve bugünkü Türkiye İstatistik kurumunun başlangıcı sayılan Defterhane’de arşivlenmiştir. Defterhane arazi tahrirleri, tımar kayıtları, vakıf muameleleri ile ilgili defterlerin tutulduğu üzerinde işlemlerin yapıldığı ve muhafaza edildiği, divan-ı hümayun toplantıları sırasında sadrazamın mühürüyle açılıp-kapanan temel bir daire ve arşiv idi. daima divanın yakınında muhafaza edilirdi. Defterhanede üç farklı defter tutulurdu; **İcmal Defterleri:** devlete ait gelirlerin kimler tarafından tasarruf edildiğini, idari birimleri ve toplam miktarları içeren kaynaklardı.

Rûznâme Defterleri: günlük muamelelerin kaydedildiği defterlerdi. terfi, nakil gibi sebeplerle hazırlanan tımar beratları da buraya işlenirdi.

Derdest Defterleri: tımarların çekirdeğini oluşturan yerlerin tam listesini, tımarların uğradığı değişiklikleri verirdi. bu defterler verilmiş tımarların takibinde büyük kolaylık sağlardı.

Osmanlı döneminde yerel olarak tutulan kayıtlar ve icmallerinin yönetimde önemli bir rol aldığı görülmektedir. Osmanlıdan sonra Genç Cumhuriyet bilgiyi yönetsel olarak kullanmayı önemseydiğinden 1926 yılında İstatistik kurumu kurmuş ve 1927 yılında ilk nüfus sayımını gerçekleştirmiştir. İstatistik Kurumu aracılığı ile bilgi ihtiyacına cevap bulmaya çalışan Türkiye Cumhuriyeti gelişen dünya konjektürüne bağlı olarak bilgiyi en kısa sürede en doğru biçimde sunabilmek için idari kayıtlara yönelmiş ve bu konudaki yasal düzenlemesini 2005 yılında gerçekleştirmiştir. Bu düzenlemeye göre yasada **“Madde 10-** Kurum ve kuruluşlar kendi görev alanlarına ilişkin ulusal kayıt sistemlerini Başkanlığın belirlediği standartlarda oluşturmak, güncellemek ve Başkanlığın istatistik amaçlı kullanımına açmakla yükümlüdür. Bu konuda yapılacak her türlü mevzuat çalışmalarında Başkanlığın uygun görüşü alınır.” İfadesi yer almaktadır. Bu ifadenin yanısıra standartlarla ilgili en temel bileşenlerden biri olan sınıflamaların kullanımına da aynı yasanın 11. Maddesi’nde vurgu yapılmıştır. **“Madde 11-** Kurum ve kuruluşlar, Başkanlık tarafından oluşturulan istatistik amaçlı tanım ve sınıflamaları kullanmakla; kendi ihtiyaçları doğrultusunda belirleyecekleri sınıflamaları kullanmaları hâlinde ise, Başkanlığın belirlediği sınıflamalara dönüştürülmesini sağlayacak tedbirleri almakla yükümlüdür.” Bu maddelerin yanı sıra Türkiye İstatistik Kurumu’nun idari kayıt vrilerine erişimi de **Madde 9’da** “Kurum ve kuruluşlar, resmî istatistik üretiminde kullanılmak üzere, kendi görev alanları ile ilgili konularda topladıkları, işledikleri ve sakladıkları kayıt ve diğer veri dosyalarını ve her türlü harita ile uzaktan algılanmış veriyi, belirlenen süre içerisinde ücret talep etmeksizin Başkanlığa vermek veya kullanımına açmakla yükümlüdürler” ifadesi ile tanımlanmıştır. Süreç yasal olarak tanımlanmış olmasına karşın uygulamada belirli sıkıntılar nedeni ile henüz pekçok idari kayda ulaşılamamış ya da ulaşılan kayıtlar veri kalitesi açısından yeterli güvenilirlikte bulunmamıştır.

2005 yılında çıkarılan 5429 sayılı Türkiye İstatistik Kanunu ile gündeme gelen ve ilk olarak 2007-2011 yılları için programlanan Resmi İstatistik Programı ile birlikte idari kayıtları referans alan istatistiklerin sistematize edilmesi devletin çeşitli organlarınca farklı verilerin üretilmesini disipline etmiştir. Bu süreç daha doğru daha tutarlı kaynak verisinin resmi istatistik olarak yayınlanmasını gündeme getirmesinin yanısıra EUROSTAT tarafından bir önceki bölümde tanımlanan kalite göstergelerinden veriye eşit erişim ve zamanlılık konularının kontrol altına alınmasını sağlamıştır.

Bu olumlu gelişmelere rağmen hala idari kayıtların istatistik amaçlı kullanımında oldukça büyük sorunlar yaşanılmaktadır. Buna örnek olarak Yapısal İş İstatistikleri kapsamında derlenen ciro, çalışan sayısı, çalışanlara yapılan ödemeler, üretime ilişkin temel girdi kalemleri gibi değişkenlerin

kayıtlardan alınması mümkünken araştırma yöntemi ile derlenmesi verilebilir. Bu durum kayıtlar için bazen burada olduğu gibi birkaç kurum tarafından derlenen bilginin ayrıca birde istatistik amaçlı olarak bazen birden fazla araştırmada derlenmesini gündeme getirmektedir. Bu örnekler çoğaltılabilir. Devletin bir biriminde oluşan kayıt diğer birimlerince de kullanılabilir olmalıdır. Ancak hangi bilgiye kimin nereye kadar ulaşabileceğinin tanımı önceden belirlenmek konumundadır. Amerika Birleşik Devletleri’ndeki sosyal güvenlik numarası en güçlü idari kayıttır, kişiler tek ve tekrarsız bir numara ile takip edilirler. Bu numaranın belirli bölümlerine kadar olanına belirli kurumlar, onlardan daha üst yetkiye sahip olanlar daha ileri bölümlere kadar ulaşabilirler. Ulaşılabilen her bölüm belirli düzey bilgi anlamını taşımaktadır. Amerika Birleşik Devletleri’nde istatistik üretimi dağıtık olarak kurgulandığından sisteme erişim de üretilen istatistiklere bağlı olarak tanımlanmıştır. Avrupa’daki uygulamalarda İstatistik Kurumlarının idari veriye erişiminde sınırlamanın olmadığı görülmektedir. Bu nedenle özellikle Kuzey Avrupa ülkelerinde kayıtların istatistik amaçlı kullanımı oldukça eski ve yaygındır.

4.1. Türkiye’de İdari Kayıt Verisi Kullanılarak Üretilen İstatistikler

Resmi İstatistik Programı (RİP), resmi istatistiklerin üretimine ve yayımına ilişkin temel ilkeler ile standartları belirlemek, ulusal ve uluslararası düzeyde ihtiyaç duyulan alanlarda güncel, güvenilir, zamanlı, şeffaf ve tarafsız veri üretilmesini sağlamak amacıyla 5429 sayılı Türkiye İstatistik Kanunu’na dayanılarak beşer yıllık dönemler için hazırlanmaktadır. “Resmi İstatistik Programı 2007-2011” ile Türkiye İstatistik Sistemi’nde programlı döneme geçilmiştir. İkinci Resmi İstatistik Programı 2012-2016 yıllarını kapsamaktadır.

Programla, resmi istatistiklerin üretiminde ve yayımında karşılaşılan mükerrerlikler önlenmekte, cevaplayıcı yükü azaltılmakta, kamuda insan gücü ve kaynak tasarrufu sağlanarak resmi istatistiklere olan güven daha da artırılmaktadır. Ayrıca, resmi istatistiklerde standardizasyon sağlanmakta, sorumlu ve ilgili kurumlar tanımlanarak, hangi verinin hangi kurum tarafından, hangi yöntemle derleneceği ve hangi dönemler için ve ne zaman yayımlanacağı konularına açıklık getirilmektedir.

İkinci program dönemi ile birlikte resmi istatistikler metaveri ve değişken listeleriyle birlikte kullanıcıların hizmetine sunulmaktadır.

Programın yürürlüğe girmesiyle birlikte, Türkiye İstatistik Kurumu (TÜİK)’in yayınladığı verilerin yanı sıra, RİP’te diğer kurum ve kuruluşlar tarafından üretilmesi öngörülen veriler resmi istatistik olarak kabul edilmiştir. Böylece ihtiyaç duyulan her alanda güvenilir tek bir resmi istatistik üretilmesi sağlanmaktadır.

Program dönemi için öngörülmemiş, ancak dönem içinde kurum/kuruluşlarca üretilmesine ihtiyaç duyulan istatistiklerin yıllık güncelleme tarihine kadar TÜİK ile işbirliği yapılmak suretiyle resmi istatistik niteliği kazanması sağlanabilir.

TÜİK ve Programda yer alan kurumlarla işbirliği içerisinde hazırlanan, ikinci beş yıllık uygulama dönemini kapsayan “2012-2016 Resmi İstatistik Programı”nın kabul edilmesi; Kalkınma Bakanlığı’nın 21/12/2011 tarih ve 151 sayılı yazısı üzerine Türkiye İstatistik Kanunu’nun 3’üncü maddesine göre, Bakanlar Kurulu tarafından 23/12/2011 tarihinde kararlaştırılmış, 05/01/2012 tarih ve 28164 sayılı Resmi Gazete’de yayımlanarak yürürlüğe girmiştir. Resmi İstatistik Programı kapsamında yer alan kurumlardan gelen görüş ve öneriler doğrultusunda Program 2013 yılında Bakanlar Kurulu’nun 2013/5386 karar sayısıyla revize edilmiştir.

Resmi İstatistik Programı’nda yer alan ve idari kayıt verilerinden yararlanılarak istatistiki bilgi üretimi yapılan istatistikler şunlardır:

Nüfus ve Demografik İstatistikleri: Yerleşim yerlerine göre nüfusun büyüklüğü, yaş ve cinsiyet yapısı, iller arası göç, eğitim durumu, medeni durum, nüfusa kayıtlı olunan il bilgileri her yıl Ocak ayında bir önceki yılın verilerini içerecek şekilde İçişleri Bakanlığı bünyesindeki Adrese Dayalı Nüfus Kayıt Sistemi’nden açıklanmaktadır.

Doğum, evlenme ve boşanma istatistiklerine ilişkin veriler, İçişleri Bakanlığı Nüfus ve Vatandaşlık İşleri Genel Müdürlüğü bünyesinde oluşturulan Merkezi Nüfus İdaresi Sistemi (MERNİS)’den elde edilmektedir. İl ve ilçe merkezlerini içeren ölüm olaylarına ilişkin bilgiler Sağlık Bakanlığı aracılığıyla derlenmektedir. İntihar olaylarına ilişkin bilgiler ise, Emniyet Genel Müdürlüğü ve Jandarma Genel Komutanlığı’nın idari kayıtlarından elde edilmektedir.

İşgücü Piyasası İstatistikleri: Kamu sektörü istihdamına ilişkin veriler, Maliye Bakanlığı tarafında Hazine müsteşarlığı ve İçişleri Bakanlığı kayıtları esas alınarak oluşturulmaktadır. Kayıtlı işsiz sayısına ilişkin veriler ve İşsizlik sigortası başvuruları istatistikleri İŞKUR kayıtları kullanılarak oluşturulmaktadır. Açık işler konusundaki veriler, özel sektör için yalnızca İŞKUR’a yapılan bildirimlere dayalı olarak oluşturulmaktadır.

Sigortalı istatistikleri, Çalışma ve Sosyal Güvenlik Bakanlığı’na bağlı Sosyal Güvenlik Kurumu (SGK) kayıtları kullanılarak oluşturulmaktadır. İş uyuşmazlığı istatistikleri ve çalışma hayatı istatistikleri ise Çalışma ve Sosyal Güvenlik Bakanlığı kayıtları kullanılarak oluşturulmaktadır. Kamu istihdamı konusundaki istatistikler, Maliye Bakanlığı Bütçe ve Mali Kontrol Genel Müdürlüğü kayıtları kullanılarak oluşturulmaktadır.

Eğitim İstatistikleri: Örgün ve yaygın eğitim istatistikleri, Milli Eğitim Bakanlığının idari kayıtlarından, yükseköğretim istatistikleri Yüksek Öğretim Kurumu’nun idari kayıtlarından elde edilmektedir.

Kültür ve Spor İstatistikleri: Müzeler, Milli Kütüphane, halk kütüphaneleri, opera, bale ve devlet tiyatroları, yıl içinde satılan kitap ve kitap dışı materyallere ait bandrol sayılarına ilişkin bilgiler Kültür ve Turizm Bakanlığı idari kayıtlarından derlenmektedir. İşitsel ve görsel medya istatistikleri Radyo ve Televizyon Üst Kurulu (RTÜK)’nun idari kayıtlarından üretilmektedir. Spor istatistikleri Gençlik ve Spor Bakanlığı ve Türkiye Futbol Federasyonu’nun idari kayıtlarından üretilmektedir.

Sağlık İstatistikleri: Sağlık istatistiklerinin veri kaynağı, Sağlık Bakanlığı’nın idari kayıtları ile aynı Bakanlık tarafından yürütülen araştırmalar ve beş yılda bir yapılan Türkiye Nüfus ve Sağlık Araştırmasıdır (TNSA).

Sosyal Koruma İstatistikleri: Sosyal koruma istatistiklerinin veri kaynağı, bu alanda faaliyet yürüten kurum ve kuruluşların idari kayıtlarıdır.

Suç, Adalet ve Seçim İstatistikleri: Adalet istatistikleri kapsamında derlenmekte olan yüksek mahkemeler, savcılık, mahkeme (adli ve idari yargı), icra müdürlükleri, infaz hakimliği ve adalet teşkilatı çalışmaları ile personel yapısına ait bilgiler Adli Sicil ve İstatistik Genel Müdürlüğü (ASİGM) kayıtlarından oluşturulmaktadır. Ceza infaz kurumu istatistikleri Adalet Bakanlığı’na bağlı tüm ceza infaz kurumları idari kayıtlarından elde edilmektedir.

Olay istatistikleri Emniyet Genel Müdürlüğü (EGM), Jandarma Genel Komutanlığı (JGnK), Sahil Güvenlik Komutanlığı ve Gümrükler Muhafaza Genel Müdürlüğü idari kayıtlarından, Ceza İnfaz Kurumu istatistikleri Adalet Bakanlığı’nın idari kayıtlarından derlenmektedir. Seçim istatistikleri, idari kayıtlara dayalı bilgiler olup, Yüksek Seçim Kurulu (YSK) Başkanlığı il ve ilçe seçim kurulları tarafından, seçim sonucuna göre tanzim edilen birleştirme tutanaklarından elde edilmektedir.

Turizm Sınır İstatistikleri: Sınır istatistikleri, her ay sınır kapılarımızdan yapılan giriş–çıkış sayıları, Emniyet Genel Müdürlüğü’nün idari kayıtlarından derlenerek üretilmektedir.

Uluslararası Göç İstatistikleri: Türkiye’de uluslar arası göç istatistikleri konusunda veri kaynakları, nüfus sayımları, sınır istatistikleri, idari kayıtlar ve araştırmalardır. İdari kayıt olarak, oturma izinleri, sığınmacı ve mülteci kayıtları ile pasaport ve yasa dışı göç bilgileri Emniyet Genel Müdürlüğü (EGM) tarafından, çalışma izinleri ve yurt dışında yaşayan Türk vatandaşlarına ait bilgiler Çalışma ve Sosyal Güvenlik Bakanlığı tarafından, vatandaşlık bilgileri Nüfus ve Vatandaşlık İşleri Genel Müdürlüğü tarafından derlenmektedir.

Ulusal Hesaplar, Devlet Mali ve Mali Sektör İstatistikleri: Bu alandaki istatistikler gerek ilgili kurumlardaki mevcut idari kayıt verilerinden gerekse anket yolu ile elde edilen verilerden üretilmektedir.

Dış Ticaret İstatistikleri: Dış ticaret istatistiklerinin ana veri kaynağı Gümrük ve Ticaret Bakanlığı’nın idari kayıtlarıdır.

Enerji İstatistikleri: Elektrik enerjisi üretim-iletim istatistikleri için temel veri kaynakları; Elektrik Üretim A.Ş. (EÜAŞ) kanalı ile EÜAŞ’ın Bağılı Ortaklıkları ve EÜAŞ tarafından kiralama ve hizmet alımı yolu ile işletilen mobil santraller, işletme hakkı devredilen santraller, özelleştirme kapsam ve programına alınan santraller, yap işlet, yap işlet devret ve serbest üretim şirketi statüsünde lisans almış olan elektrik üretim şirketleri, otoprodüktör veya otoprodüktör grubu lisansına sahip vb. santraller ile Türkiye Elektrik Dağıtım Şirketi (TEDAŞ) ve Türkiye Elektrik Ticaret ve Taahhüt A.Ş. (TETAŞ)’ın idari kayıtlarıdır.

Elektrik dağıtım ve tüketim istatistikleri için, elektrik dağıtım müesseseleri, TETAŞ, TEİAŞ, EÜAŞ v.b. kuruluşların idari kayıtları veri kaynağını teşkil etmektedir.

Taşkömürü İstatistikleri: Türkiye’deki tek taşkömürü üreticisi olan Türkiye Taşkömürü Kurumu tarafından, idari kayıtlar esas alınarak, aylık ve yıllık olarak, maden ocağı detayında taşkömürü üretimine ve istihdama dayalı veriler derlenmektedir.

Doğal Gaz İstatistikleri: Petrol İşleri Genel Müdürlüğü tarafından, aylık ve yıllık olarak, idari kayıtlar kullanılarak Türkiye düzeyinde derlenmektedir. Temel veri kaynağı Boru Hatları ile Petrol Taşıma A.Ş. (BOTAŞ), Enerji Piyasası Düzenleme Kurumu (EPDK), TEİAŞ ve Petrol İşleri Genel Müdürlüğü’nün idari kayıtlarıdır.

Petrol İşleri Genel Müdürlüğü tarafından, aylık ve yıllık olarak, Türkiye düzeyinde üretilen petrol istatistiklerinin veri kaynağı EPDK, Enerji İşleri Genel Müdürlüğü, TEİAŞ ve Petrol İşleri Genel Müdürlüğü’nün idari kayıtlarıdır.

Petrol, doğal gaz ve LPG piyasa faaliyetlerine ilişkin istatistikler EPDK’nın idari kayıtları kullanılarak oluşturulmaktadır.

Enerji fiyat istatistikleri kapsamında yer alan petrol ürün fiyatları, dağıtım şirketlerinden; doğal gaz fiyatları, BOTAŞ’ın idari kayıtlarından ve dağıtım şirketlerinden; kömür fiyatları, Türkiye Taşkömürü Kurumu ve Türkiye Kömür İşletmeleri’nin idari kayıtlarından; elektrik fiyatları, TEDAŞ’ın idari kayıtlarından elde edilmektedir.

Ulaştırma İstatistikleri: Karayolu istatistiklerine ait veriler, ilgili kurumların idari kayıtlarından ve etüt çalışmalarından elde edilmektedir.

Trafik kazalarına ait istatistikler EGM ve Jandarma Genel Komutanlığı’nın idari kayıtlarından derlenmekte Karayolu yük ve yolcu taşımacılığına ait ton-km ve yolcu-km verileri, Karayolları Genel Müdürlüğü tarafından derlenmektedir.

Karayolu uzunluklarına ilişkin bilgilerden otoyol, devlet ve il yolları uzunluğu Karayolları Genel Müdürlüğü, köy yolları uzunluğu ise İçişleri Bakanlığı Mahalli İdareler Genel Müdürlüğü (MİGM) tarafından tutulmaktadır. Boru hatları ile yapılan doğal gaz ve petrol taşımacılığına ilişkin veriler, Boru Hatları ile Petrol Taşıma A.Ş. tarafından tutulmaktadır.

Demiryolları İstatistikleri: Türkiye Cumhuriyeti Devlet Demiryolları Genel Müdürlüğü tarafından idari kayıtlara dayalı olarak üretilmektedir.

Denizyolu Taşıma İstatistikleri: Ulaştırma, Denizcilik ve Haberleşme Bakanlığı’na bağlı liman başkanlıklarının idari kayıtlarından elde edilmektedir.

Haberleşme İstatistikleri: Haberleşme istatistiklerinde posta ve kurye hizmetlerine ilişkin veriler, PTT Genel Müdürlüğü tarafından, iletişim istatistiklerine ait veriler, Bilgi Teknolojileri ve İletişim Kurumu tarafından üretilmektedir.

Bitkisel Üretim İstatistikleri: Ülkemizde bitkisel üretime ait tarımsal alan, üretim miktarı, ağaç sayıları, verim bilgileri ile gübre, tarımsal ilaç, organik tarım, tarımsal alet ve makine sayılarına ilişkin istatistiklerin kaynağı idari kayıtlardır. Gıda, Tarım ve Hayvancılık Bakanlığı’nın il ve ilçe müdürlüklerinden derlenmektedir.

Hayvancılık İstatistikleri: Hayvancılık istatistiklerine ait veriler, Gıda, Tarım ve Hayvancılık Bakanlığı’nın idari kayıtları ile mezbahane ve kombina kayıtlarından yılda bir kez derlenmektedir. İpek böcekçiliği verileri ise Bursa Koza Tarım Satış Kooperatifleri Birliği Genel Müdürlüğü’nden (Kozabirlik) elektronik ortamda alınmaktadır.

Ormancılık İstatistikleri: Ormancılık istatistiklerine ilişkin tüm veriler Orman ve Su İşleri Bakanlığı tarafından derlenip, tutulmaktadır.

4.2. Türkiye’de Kayıt Sistemleri

İdari kayıtların sistematize edilmesi ile oluşan kayıt sistemleri incelendiğinde “Ulusal Adres Kayıt Sistemi”, “Adrese Dayalı Nüfus Kayıt Sistemi (ADNKS)” ve “İş Kayıt Sistemi” karşımıza çıkmaktadır.

4.2.1 Ulusal Adres Veri Tabanı (UAVT)

Ulusal Adres Veri Tabanı (UAVT), Türkiye Cumhuriyeti sınırları içindeki tüm adreslerin standart adres bileşenleri ile tutulduğu merkezi veri tabanıdır.

UAVT, 31 Temmuz 2006 tarihli Resmi Gazete’de yayımlanan 26245 sayılı Adres ve Numaralamaya İlişkin Yönetmelik hükümlerine göre yapılan “Numaralama Çalışması” sonucunda kurulmuştur. Bu çalışmada, belediye ve il özel idareleri tarafından, öncelikli olarak yerleşim yerlerindeki tüm bina ve arsalar numaralandırılmış; cadde, sokak, bulvar, meydan, küme evler (CSBM) ve mahalleler isimlendirilmiş; adres levhaları asılmıştır.

Yapılan numaralama çalışması sonrasında, ülke genelindeki tüm adresler ulusal adres standardında tanımlanmış adres bileşenlerini içerecek şekilde merkezi veri tabanına kaydedilmiştir.

UAVT’deki adres bileşenleri şunlardır: İl, ilçe, bucak, belediye, köy ve mahalle isimleri; cadde, sokak, bulvar, meydan, küme evler (CSBM) isimleri; dış kapı (bina) ve iç kapı (daire) numaraları. UAVT’de ayrıca adreslerin niteliklerini gösteren (konut, işyeri, arsa gibi) bilgiler de mevcuttur.

UAVT’deki adreslerin güncelliği (yeni adres ekleme, yıkılmış bir adresi silme, isim değişiklikleri vb.) belediye sınırları içerisindeki yerlerde belediyeler, köylerde ise il özel idareleri tarafından sağlanmaktadır.

İl, ilçe ve belde kurulması; belediye sınırları içinde mahalle kurulması, kaldırılması, birleştirilmesi, bölünmesi, adlarıyla sınırlarının tespiti; köyün oluşturulma, güncelleme, bağlılığının değiştirilmesi ve

silme kararının kesinleşmesi gibi durumlarda ise Nüfus ve Vatandaşlık İşleri Genel Müdürlüğü tarafından Ulusal Adres Veri Tabanında gerekli güncellemeler gerçekleştirilmektedir.

4.2.2 Adrese Dayalı Nüfus Kayıt Sistemi (ADNKS)

Ülkemizde yerleşim yeri nüfus bilgilerinin güncel olarak tutulması ve nüfus hareketlerinin izlenebilmesi için Türkiye İstatistik Kurumu (TÜİK) tarafından Adrese Dayalı Nüfus Kayıt Sistemi (ADNKS) 2007 yılında kurulmuş ve İçişleri Bakanlığı Nüfus ve Vatandaşlık İşleri Genel Müdürlüğü’ne devredilmiştir. Sistemin güncelliğinin sağlanması kapsamında, kişiler ikamet adresi değişikliklerini en geç 20 gün içerisinde adrese dayalı hizmet alınan kamu kurum ve kuruluşlarına, ilçe nüfus müdürlüklerine veya muhtarlıklara bildirmektedirler.

ADNKS, Ulusal Adres Veritabanı (UAVT)’nın Merkezi Nüfus İdaresi Sistemi (MERNİS) kayıtlarının Türkiye Cumhuriyeti kimlik numarası esasına göre eşleştirilmesiyle oluşturulmuştur. Türkiye’de yaşayan yabancı uyruklu kişilerin ikamet adresleri ile yurt dışında yaşayan Türkiye Cumhuriyeti vatandaşlarının yaşadıkları ülke ve il bilgileri de sistemde kapsamıştır. ADNKS, adrese dayalı kamu hizmetlerinin daha etkin ve verimli bir şekilde yürütülmesinin yanı sıra, sokağa çıkma yasağına gerek kalmadan ve mükerrerlik riski olmaksızın nüfusun güncel olarak tespit edilmesine imkan sağlamaktadır. Sistemin hayata geçmesiyle;

- Kamuda bürokratik işlemler azaltılarak, hem kaynak, hem de zaman tasarrufu sağlanmıştır.
- Adrese dayalı nüfus kayıt sistemindeki bilgilerin tüm kamu kurum ve kuruluşları tarafından kullanılması ile birçok kurum tarafından yapılan mükerrer çalışmalar sona ermiştir.
- Farklı kurumlardan alınan hizmetler, nüfus kayıt sistemi veritabanının tüm kurumlar tarafından kullanılması sonucunda tek bir başvuru sayesinde gerçekleştirilmektedir.
- Belediyelerin bütçe payları, milletvekillerinin illere dağılımları gibi nüfus büyüklüğüne bağlı düzenleme içeren kanunların yürütülmesinde bu sistemdeki güncel bilgiler temel alınmaktadır.
- Ülkemizde yaşanan yoğun göç ve nüfus hareketleri güncel olarak takip edilebilmekte, daha etkin sosyal, ekonomik ve idari politikalar uygulanabilmektedir.
- Yerleşim yeri bazında nüfus büyüklüğü, cinsiyet ve yaş niteliklerine ilişkin temel istatistikler ayrıntılı olarak üretilmektedir.

4.2.3 İş Kayıtları Sistemi

İş kayıtları, ülkemizde faaliyet gösteren ve gayri safi milli hasılaya katkıda bulunan işletmelere ait adres, kimlik, faaliyet, tabakalama (ciro, çalışan sayısı) ve bağlantı değişkenlerini içinde bulunduran bir sistemdir.

İş kayıtları sistemi idari kayıtlara dayalı kurulmaktadır. Sistem ile kamu kurum ve kuruluşlarına ait kayıtlardan yararlanılarak istatistiki amaçlı güncel ve güvenilir bilgiler istatistik birim tanımlamalarına uygun tutulmaktadır. İş kayıtları, iş istatistikleri kapsamında yapılacak olan araştırmalar için bir çerçeve oluşturulmaktadır.

İş kayıtları sistemi, sadece kamu kurum ve kuruluşlarının resmi kayıtlarında yer alan işletmeleri kapsamaktadır. İdari kayıtlardan alınan veriler, yasal birim olarak değerlendirilerek istatistiki çalışmalar için girişim, yerel birim, yerel faaliyet türü birimi v.b. istatistik birimler haline getirilmektedir.

İş kayıtlarının ana veri kaynağı, Gelir İdaresi Başkanlığı’nın sicil kayıtlarıdır. Uyumlu olması halinde diğer kurum ve kuruluşlara (Gümrük ve Ticaret Bakanlığı, Bilim, Sanayi ve Teknoloji Bakanlığı, Çalışma ve Sosyal Güvenlik Bakanlığı, Türkiye Odalar ve Borsalar Birliği (TOBB), vb.) ait kayıtlar da güncelleme amacı ile kullanılacaktır.

İş kayıtlarında faaliyet sınıflaması olarak NACE, bölge sınıflaması olarak da İBBS kullanılmaktadır. Adres bilgisi ise ulusal adres standardına uygun olarak tutulmaktadır.

İş kayıtlarının oluşturulması ve güncellenmesi çalışmalarında standardın sağlanabilmesi için, başta Maliye Bakanlığı, Çalışma ve Sosyal Güvenlik Bakanlığı, Gümrük ve Ticaret Bakanlığı, Bilim, Sanayi ve Teknoloji Bakanlığı ve TOBB olmak üzere tüm kamu kurum ve kuruluşları Ulusal Adres Kayıt Sistemi’nde yer alan adresleri kullanacaklardır.

Sistemin sağlıklı işleyebilmesi için, kamu kurum ve kuruluşları idari kayıtlarında vergi kimlik numarası ve Türkiye Cumhuriyeti kimlik numarasını da kapsayacak düzenlemeleri yapacaklardır. Bu kayıtlarda Türkiye İstatistik Kurumu (TÜİK) tarafından belirlenen birim, kavram ve ulusal sınıflamalar kullanılacaktır.

İş kayıtlarından doğum, ölüm, birleşme, bölünme gibi iş demografisine yönelik olarak istatistikler üretilecektir. Bu amaçla, Gümrük ve Ticaret Bakanlığı ile TOBB kayıtları iş demografisine uygun olarak düzenlenecektir.

5. DEĞERLENDİRME VE ÖNERİLER

Avantaj ve dezavantajları bulunmakla beraber idari kayıt verileri, istatistiki veriler için önemli veri kaynaklarıdır. Cevaplayıcı yükünü azaltması ve daha az maliyetli olmasının getirdiği avantajlar nedeni ile istatistik kurumları tarafından idari kayıt verilerinin kullanımı her geçen gün artmaktadır. Bu durum istatistik kurumlarının idari kayıt verisine sahip kurumlara bağımlı olması sonucunu beraberinde gerektirmektedir.

Diğer taraftan idari kayıtların oluşturulma amacı ile istatistik kurumlarının üretim amaçlarının uyuşmaması, bu kayıtlardan istatistik üretimi sürecinde sorunlara neden olmaktadır. Kapsam farklılıkları, tanım, sınıflama, referans tarihi farklılıkları soruna neden olan alanlardandır. Yine derlenen değişkenlerdeki farklılıklar ya da yetersizlikler idari kayıt verisinden istenilen düzeyde yararlanılmasına engel teşkil edebilmektedir.

İdari kayıt verilerinin istatistik üretimi amacıyla kullanılmasında ilgili kurumlar ile istatistik kurumunun yakın bir işbirliği içerisinde olması önemlidir. Bu işbirliği çerçevesinde idari kayıtların istatistik üretimi amacıyla kullanılmasına ilişkin süreçler başlatılabilir. Bu süreçte öncelikle verinin kullanımına ilişkin yasal ve idari sorunların aşılması gerekmektedir. Devamında idari kayıt verisinin istatistiksel amaçla kullanılabilirliğine ilişkin değerlendirmeler yapılmalıdır. İdari veri kaynağına ilişkin değerlendirmeler, veri kaynağının güçlü yanları, zayıf yanları, elverişlilik durumu ve içerdiği tehditleri ortaya çıkartmalıdır.

Değerlendirmeler sonucunda idari kayıt verisinin istatistiki amaçla kullanılmasında sorun oluşturan alanlarda (kapsam, tanım, sınıflama farklılığı, gizlilik v.b.) iyileştirme ve düzenlemeler yapılmalıdır. Bu süreci takiben verinin transferi konusunda gerekli alt yapı ve düzenlemeler yapılmalıdır. Yine kurumlar ile istatistik kurumunun işbirliğini sürdürülebilirlikleri idari verinin kullanımındaki devamlılık açısından önemlidir.

İstatistik kurumları yukarıda belirtilen husuları dikkate alarak idari kayıtların kullanımına ilişkin temel kriterleri tanımlamalı ve kayıt sahibi kurumlarla işbirliğine gitmelidir. İstatistik kurumları, daha kaliteli idari veriyi kurumlara verdiği katkı oranında ulaşabilecektir.

Birçok Ulusal İstatistik Ofisinin idari kayıtlara erişimin konusunda iki temel zayıf nokta söz konusudur. Bunlar, istatistik kurumlarının idari kaynaklara erişme hakkı ve İstatistik kurumlarının veri sağlayıcılarla koordinasyon sağlayıcı yetkilerinin yetersizliği veya yokluğudur. Ancak TÜİK'in rolü yasada oldukça net tanımlanmış olması artı bir durumdur. Süreç yasal olarak tanımlanmış olmasına karşın uygulamada belirli sıkıntılar nedeni ile henüz pekçok idari kayda ulaşamamakta ya da ulaşılan kayıtlar veri kalitesi açısından yeterli güvenilirlikte değildir.

Yapılan araştırmaların ve derlenen bilgilerin mutlak surette önem arz etmesine karşın, kişisel kullanıcıların ve diğer Devlet Kurumlarının 'büyüme hızı ve enflasyon' gibi daha çok önem arz eden konularda idari kayıtların çok etkin rol almadığı gözlenmektedir. Özellikle işgücü, istihdam, üretim, gelir, tüketim, stok, ciro gibi ekonomik araştırmalara temel oluşturulacak konularda idari kayıtların oldukça yetersiz, hatta olmadığı düşünülmektedir. Özellikle tarım sektörünün yoğun olduğu ülkemizde, ilgili Bakanlık belirli konularda idari kayıt tutmasına karşın bu kaydın yine beyan usulüne göre gerçekleştiği ve hayvancılık sektöründe ise 'hayvan hareketliliği' izlenemediği için Kurumumuzda yapılan çalışmaların da eleştiriye maruz kalabileceği sonuçlar üretmesine sebep olduğu zamanla gözlenmektedir.

Diğer Kurumlar tarafından yapılması planlanan idari kayıt sistemlerinde, TÜİK ile kesinlikle işbirliği içinde olmalı ve istatistik amaçlı kullanımı da kesinlikle düşünülerek alt yapı oluşturulmalıdır. Bu konuda yasadan gelen yaptırım gücünün yanı sıra TÜİK etkin bir rol oynamalıdır.

Diğer kamu kurum ve kuruluşlarca asli görevlerini yerine getirirken oluşturulan idari kayıtların ana kullanım amaçlarından birinin de istatistik üretimi olmalıdır.

İdari kayıtların tutulmasında kullanılan tanım, kavram ve sınıflamalar, kurumlar arasında paralel ve uluslararası standartlara uygun olmalıdır.

Tutulan idari veri kaynakların kalitesine güven olmalı ve diğer veri kaynaklarıyla karşılaştırma amaçlı kullanılmamalıdır.

TÜİK, diğer kurumların tuttuğu idari kayıtları kontrol etme yükümlülüğü taşınmalı, kurumlar arası güven olmalıdır.

Cevaplayıcının iznine tabi olmaksızın idari kayıtların paylaşılabilmesi konusunda yasal düzenlemeler yapılmalıdır. Kuzey Avrupa ülkelerinde olduğu gibi 'Kişisel verinin kullanılması' kanunu çıkarılabilir. İdari veri derleme amaçlarının içerisinde yer olmasa dahi verinin istatistiksel amaçlı kullanımına izin verilebilir.

Tüm idari kayıtlarda, istatistik üretiminde kullanmak üzere tüm kayıtlarda ortak tanımlanmış kimlik tanımlama kodu kullanılmalıdır.

İdari kayıtların analitik hedeflere cevap verecek düzeyde yeterli olması gerekir.

İdari veriler zamanlı bilgi içerir. Bu bilgiler zaman içinde arşivlenip geçmiş idari kayıtlardan ileriye yönelik projeksiyonlar yapma imkanı sağlamalıdır.

Bu bağlamda, cevaplayıcı yükünü azaltan en az maliyetli, hızlı ve en doğru veri kaynağı olan idari kayıtlar büyük önem arz etmektedir.

Ancak unutulmamalıdır ki idari kayıtlardan istatistik üretmek sadece istatistik kurumlarının sorumluluğu değildir. Devletin iş ve işlemleri sırasında oluşturduğu idari kayıtlar yetkili idarenin yönetim sürecinin bir parçası değilse, sadece kanuni işlemler için kullanılıyorsa yetkili idare sorumluluk alanı ile ilgili olarak politika üretmede sorun yaşıyor demektir.

KAYNAKÇA

- Brackstone, G.J., (1987). Issues in the Use of Administrative Records for Statistical Purposes. Survey metodology, June. 1987, Vol. 13. No. 1, 9929-43, Statistics Canada.
- Brady, H. E., Grand, S. A., Powell, M. A., Schink, W. (2001), Access and Confidentiality Issues With Administrative Data. 2001.
- Daas, P., Ossen, S., Vis-Visser, R., Arends-Toth, J., (2009). Checklist for the Quality evaluation of Administrative Data Source. Discussion paper. Statistics Netherlands. 2009.
- European Commission, (2009). ESS Handbook for Quality Reports, 2009 edition.
- İnalçık, H., Pamuk, Ş., (2000). Osmanlı Devleti'nde Bilgi ve İstatistik. Türkiye İstatistik Kurumu, Aralık 2000.
- Laitila, T., Wallgren, A., Wallgren B., (2011). Quality Assessment of Administrative Data. Research and Development-Methodology reports from Statistics Sweden 2011:2 Statistics Sweden.
- Penneck, S., (2007). Using Administrative Data for Statistical Purposes. Papers Presented at the ICES-III, June 18-21, 2007, Montreal, Quebec, Canada. Office for National Statistics, United Kingdom.
- Schouten, B., Cobben, F., (2009). R-indexes for the comparison of different fieldwork strategies and data collection modes. Discussion paper. Statistics Netherlands. 2007.
- Statistics Canada, Use of Administrative Data. 2008.
- Tonder, J., K. (2008). The Register-Based Statistical System, Preconditions and Processes. International Association for Statistics Conference, October 14-18, 2008, Shanghai, China. Statistics Norway.
- Trewin, D. Administrative Data – Opportunities and Challenges. www.unsiap.or.ip/ms/ms7/DennisP1_OppoChalle.pdf.
- Türkiye İstatistik Kurumu, Resmi İstatistik Programı 2007-2011. Revize 3, Ekim 2010.
- Türkiye İstatistik Kurumu, Resmi İstatistik Programı 2012-2016, Ocak 2012.
- United Nations (2007), Register-Based Statistics in the Nordic Countries. Review of best practices with focus on population and social statistics. United Nations Economic Commission for Europe. United Nations, New York and Geneva, 2007.
- United Nations Statistical Institute for Asia and the Pacific, New Zealand Country Statement. Seventh Management Seminar for the Heads of National Statistical Office in Asia and the Pacific, 13-15 October, Shanghai, China. 2008.
- Wallgren, A., Wallgren, B., (2011). To Understand the Possibilities of Administrative Data you must change your Statistical Paradigm. Section on Survey Research Methods – JSM 2011. Statistics Sweden.

EK1. KAYNAK DÜZEYİ İÇİN KONTROL LİSTESİ

(Kaynak: Statistics Netherlands, Division of Methodology and Quality, Checklist Quality of Secondary Data Sources)

KAYNAK: 1. Tedarikçi

1.1.a. İrtibat 1: Veri kaynağının adı	
Veri kaynağının adı nedir?	
Uygun olması durumunda internet adresine erişimi de içermesi.	
1.1.b. İrtibat 2: Veri kaynağını muhafaza edene ilişkin irtibat bilgileri	
Veri kaynağını üreten ve oluşturan kuruma ilişkin irtibat bilgileri.	Kurumun adı
	Sokak adı ve numarası Posta kodu/Şehir
Veri tamamlanmamış ya da eksik olsa dahi bu bilgiler alınmalı. Veri kayıp ise not edilmeli.	İrtibat kurulacak kişinin adı soyadı:
	İrtibat kurulacak kişinin telefon numarası:
	İrtibat kurulacak kişinin e-posta adresi:
	İrtibat kurulacak kişinin birimi ve görevi:
	İrtibat kurulacak kişiye ilişkin diğer bilgiler:
1.1.c. İrtibat 3: Veri kaynağın sağlayıcısına ilişkin irtibat bilgileri	
Veri kaynağını üreten ve oluşturan kurum aynı değilse veri kaynağını sağlayan kuruma ilişkin irtibat bilgilerini kaydedin.	Kurumun ve irtibat kurulacak kişinin adı
	İrtibat kurulacak kişinin telefon numarası:
	İrtibat kurulacak kişinin e-posta adresi:
1.1.d. İrtibat 4: İstatistik ofisinde irtibat kuracak kişiye ilişkin bilgileri	
Veri kaynağı için İstatistik ofisinde irtibat sağlayan kişiye ilişkin irtibat bilgileri.	Adı ve soyadı:
	Telefon numarası
	Bölümü ve birimi:
	Ek bilgiler:
1.2. Amaç: Kullanım nedeni	
Veri kaynağını muhafaza edenin veriyi kullanma nedeni?	
Veriyi muhafaza eden, neden veriyi derlediği ve koruyup devamlılığını sağladığı?	

KAYNAK: 2. İlgililik

2.1.a. Yararlılık 1: İkame/Yerine koyma	
Veri kaynağı aşağıdaki istatistiklerin veri derleme süreçlerinin yerine kullanılmaya uygun potansiyelde mi?	1 Derece 1 2 3 0
	2 Derece 1 2 3 0
	3 Derece 1 2 3 0
En fazla 3 istatistik listeleyin ve kullanılabilirliğine ilişkin değerlendirme derecesini işaretleyin. 1: kısmen kullanışlı 2: kullanışlı 3: kesinlikle kullanışlı 0: bilinmiyor	

2.1.b. Yararlılık 2: Bütünleyici (tamamlayıcı) kullanım/kontrol	
Veri kaynağı aşağıdaki istatistikleri oluşturmak/kontrol etmek için kullanılabilir potansiyelde mi?	1 Derece 1 2 3 0
	2 Derece 1 2 3 0
	3 Derece 1 2 3 0
En fazla 3 istatistik listeleyin ve kullanılabilirliğine ilişkin düşündüğünüz değerlendirme derecesini işaretleyin. Burada halihazırda veri kaynağı kullanılarak oluşturulan istatistikler de dahil edilecektir. 1: kısmen kullanışlı 2: kullanışlı 3: kesinlikle kullanışlı 0: bilinmiyor	

2.2. Öngörülen fayda	
Veri kaynağı aşağıdaki yeni istatistikler için kullanılabilir potansiyelde mi?	
İstatistiklerin isimlerini listeleyin ya da tanımlayın.	

2.3. Bilgi talebi	
İstatistik ofisi için veri kaynağının önemi nedir?	1: Çokta önemli değil 2: Önemli 3: Çok önemli 0: Bilinmiyor
Uygun gördüğünüz dereceyi işaretleyiniz.	
Veri kaynağının istatistik ofisi için önemini kısaca tanımlayın.	

2.4.a. Cevaplayıcı yükü 1: Beklenen sonuçlar	
Veri kaynağının kullanılmasının İstatistik Ofisinin cevaplayıcı yükünde beklenen etkisi nedir?	1: Cevaplayıcı yükü artar 2: Farklılık olmaz → 3. Gizlilik ve Güvenliğe git 3: Cevaplayıcı yükü azalır. 4: Bilinmiyor → 3. Gizlilik ve Güvenliğe git

2.4.b. Cevaplayıcı yükü 2: Saat olarak beklenen etki	
Cevaplayıcı yükünde saat olarak beklenen etki nedir?	
Hesaplama: Net etki = (Normalde gönderilen soru sayısı – Veri kaynağı kullanıldığında gönderilecek soru sayısı) * Ortalama doldurulma zamanı. Tahmin de verilebilir.	

KAYNAK: 3. Gizlilik ve Güvenlik

3.1 Yasal	
Veri kaynağının sağlanmasına temel olan bir kanun, yasa, ya da diğer bir yasal anlaşma var mı?	1: Hayır 2: Evet, şöyle ki (yasal dayanağı kısaca tanımlayın)
Kanun, yasa ya da yasal anlaşmanın referansı da dahil edin.	0: Bilinmiyor
3.2.a. Gizlilik 1: Veri Koruma Yasası	
Veri kaynağına başvuruda Ulusal Veri Koruma Yasası ya da Avrupa Veri Koruma Yasası direktifleri var mı?	1: Hayır → 3.3a Güvenlik 1.'e git 2: Evet 0: Bilinmiyor
3.2.b. Gizlilik 2: Raporlamada kullanım	
Veri Koruma Yasası'nda belirtilen hükümler uyarınca kişisel verilerin işlenmesinde kaynağın kullanımı kuruma rapor ediliyor mu?	1: Hayır → Kurum (ya da yerel temsilci ile) irtibat 2: Evet 0: Bilinmiyor
3.3.a. Güvenlik 1: Verinin teslimi	
Veri İstatistik Ofisine ne şekilde teslim edilecek?	
Kullanılacak teslim şeklinin tanımlayın örneğin: bant (şerit), FTP, e-mail, DVD gibi.	
3.3.b. Güvenlik 2: Veri güvenliği düzenlemeleri (anlaşmaları)	
Veri tesliminin güvenliği için gerekli görülen özel düzenlemeler var mı?	1: Hayır 2: Evet, şöyle ki (düzenlemeleri kısaca tanımlayın)
	0: Bilinmiyor
3.3.c. Güvenlik 3: Özel donanımlar/yazılımlar	
İstatistik Kurumu güvenli teslimata imkan sağlayabilmek için herhangi bir özel donanım yada yazılım satın almak zorunda kalabilir mi?	1: Hayır 2: Evet, şöyle ki (donanım/yazılımları kısaca tanımlayın; ismi, tipi, markası gibi)
	0: Bilinmiyor

KAYNAK: 4. Teslimat

4.1. Maliyet	
Veri kaynağının kullanımı ile ilgili herhangi bir maliyet var mı? Teslimatın sayısı miktarı ve periyodunu doldurunuz.	1: Hayır 2: Evet, şöyle ki günlük/aylık/yıllık teslimatlar 0: Bilinmiyor
4.2.a. Anlaşmalar/düzenlemeler 1: Teslimat şartları	
Teslimat şartları belgelendirilmiş mi?	1: Hayır 2: Evet, tek genel bir sözleşmede 3: Evet, her bir teslim tipi için özel ayrı bir doküman 0: Bilinmiyor
4.2.b. Anlaşmalar/düzenlemeler 2: Teslimat sıklığı	
Verinin teslimat sıklığı nasıldır? Mevcut ya da beklenen durumu tanımlayınız.	1: Talep üzerine 2: Düzenli aralıklar ile (sıklığı yazınız) 0: Bilinmiyor
4.3.a. Dakiklik 1: Mevcut Teslimat	
Verinin teslimatında dakiklik durumu nasıldır? Mevcut durumu tanımlayınız.	1: Teslimat tarihi/zamanı değişiyor: 'nin gecikmesi genel olarak (ay, hafta, gün, ay)'dir. 2: Teslimat hep zamanında yapılmaktadır. 0: Bilinmiyor
4.3.b. Dakiklik 2: Gecikmelerin raporlanması	
Gecikme olduğu zaman, bu durum İstatistik Ofisine zamanında rapor ediliyor mu? Mevcut durumu tanımlayınız.	1: Hayır, istatistik ofisi zamanında bilgilendirilmiyor. 2: Evet, istatistik ofisi zamanında bilgilendiriliyor. 0: Bilinmiyor. 9: Uygulanabilir değil: Teslimat hep zamanında yapılmaktadır.
4.3.c. Dakiklik 3: Veri toplama (depolama)	
Veri kaynağını tutanlar yeni ya da değişmiş veriyi toplamada (depolamada) ne kadar çabuklar? Mevcut ya da beklenen durumu tanımlayınız	1: (gün, saat, dakika) gecikme ile. 2: Derhal (hemen) 0: Bilinmiyor
4.4. Format	
İstatistik Ofisine teslim edilecek verinin formatı.	
4.5.a. Seçim 1: Veri seçimi	
İstatistik Ofisine hangi veri teslim edilebilir? Birim ve değişkenleri listeleyiniz. (çok sayıda değişken içeren veri kaynakları için kısa bir açıklama yapınız.)	
4.5.b. Seçim 2: Gereksinimler	
Seçilen veriler istatistik ofisinin tüm gereksinimleri ile birlikte teslim edilebilir mi?	1: Hayır (kayıp verileri yazınız). 2: Evet 0: Bilinmiyor

KAYNAK: 5. Süreçler

5.1. Veri toplama	
Veri sağlayıcı tarafından gerçekleştirilen veri derleme yönteminden İstatistik Ofisi haberdar mı?	1: Hayır 2: Evet 0: Bilinmiyor
5.2.a. Planlanan değişiklikler 1: Aşinalık	
Veri kaynağında yapılan değişiklikler ya da yeniliklerden İstatistik Ofisi haberdar mı? Teslimatın sayısı miktarı ve periyodunu doldurunuz.	1: Hayır 2: Evet, şöyle ki (planları belirtiniz) 0: Bilinmiyor
Cevap evet (2) ise: İstatistik Ofisi için beklenen önemli sonuçlar nelerdir? (Kısaca tanımlayın)	
5.2.b. Planlanan değişiklikler 2: Aşinalık	
Veri kaynağında yapılan değişikliklerle ilgili olarak İstatistik Ofisi, veri sağlayıcısı tarafından bilgilendiriliyor mu?	1: Hayır 2: Evet, şöyle ki (değişikliklerin nasıl bildirildiğini belirtiniz.) 0: Bilinmiyor
5.3. Geri bildirim	
Problemlerin olması durumunda İstatistik Ofisinin, veri sağlayıcıya soru sorma ya da iletişim kurmasına müsaade edilmiş midir? İletişim kurmayı, hem genel hem de içerik anlamında ikisini birlikte ele alarak değerlendirin.	1: Hayır, çünkü (nedenini tanımlayınız.) 2: Evet 0: Bilinmiyor
Cevap evet (2) ise: bilginin geri dönüşümü ile ilgili herhangi bir sınırlama var mı? (Teknik ve içerik ile ilgili)	1: Hayır 2: Evet, şöyle ki (nedenini tanımlayınız.) 0: Bilinmiyor
5.4.a. Geri çekilme durumu 1: Risk Tahmini	
Veri kaynağının zamanında teslimatının yapılmamasının ulusal istatistik ofisi için risk tahmini.	1: Düşük 2: Orta 3: Yüksek, şöyle ki (nedenini tanımlayınız.) 0: Bilinmiyor
Cevap yüksek (3) ise; geri çekilme durumuna ilişkin hazırlık var mı? Not: Bu durum görüntü ile ilgili istatistikler (image-relevant statistics) için gereklidir.	1: Hayır 2: Evet 0: Bilinmiyor
5.4.b. Geri çekilme durumu 2: Düzenlemeler	
Veri kaynağının zamanında dağıtılmaması ya da kısmen dağıtılması durumunda hangi düzenlemeler yapılmalıdır? Düzenlemeleri kısaca tanımlayınız. (Zamanında dağıtımda kararlılık)	

KAYNAK: 6. Kanaatler**6.1. Tedarikçi ve irtibata ilişkin gözlemler**

Karar ve Eylemler
Tedarikçiye ilişkin bilgiler tamamlanmadıysa, veri sağlayıcı ile iletişime geçilmelidir → 6.6.'ya git

6.2. İlgililiğe ilişkin gözlemler

--

6.3. Gizlilik ve güvenliğe ilişkin gözlemler

--

6.4. Teslimata ilişkin gözlemler

--

6.5. Süreçlere ilişkin gözlemler

--

6.6. Sonuç KAYNAK

Veri koruyucu ya da veri tedarikçisi ile iletişime geçmek gerekli mi?	1: Evet → Veri kaynağındaki kontak kişi ile istatistik ofisi toplantı talep etmeli (eğer uygun ise) 2: Hayır → METAVERİ ile devam edin
---	---

EK 2. METAVERİ DÜZEYİ İÇİN KONTROL LİSTESİ

(Kaynak: Statistics Netherlands, Division of Methodology and Quality, Checklist Quality of Secondary Data Sources)

METAVERİ 1. Netlik

1.1 Kitle Birim Tanımı	
Kitle birimi net olarak tanımlı mı?	0: tanım mevcut değil/eksik 1: tanım net değil/muğlak 2: tanım net
Kitle birimini veri kaynağı sahibinin tanımı ile betimleyin.	
1.2 Sınıflı değişken tanımları	
Sınıflı değişkenlerden en fazla 10 temel değişkenin ismini listeleyiniz ve veri kaynağı sahibi tarafından bu değişkenler için yapılan tanımları derecelendiriniz.	1 Derece 0 1 2 2 Derece 0 1 2 3 Derece 0 1 2 4 Derece 0 1 2 5 Derece 0 1 2 6 Derece 0 1 2 7 Derece 0 1 2 8 Derece 0 1 2 9 Derece 0 1 2 10 Derece 0 1 2
0: tanımlama mevcut değil/eksik 1: tanımlama net değil/muğlak 2: tanımlama net	
1.3. Sayılabilen değişken tanımları	
Sayılabilen değişkenlerden en fazla 10 temel değişkenin ismini listeleyiniz ve veri kaynağı sahibi tarafından bu değişkenler için yapılan tanımları derecelendiriniz.	1 Derece 0 1 2 2 Derece 0 1 2 3 Derece 0 1 2 4 Derece 0 1 2 5 Derece 0 1 2 6 Derece 0 1 2 7 Derece 0 1 2 8 Derece 0 1 2 9 Derece 0 1 2 10 Derece 0 1 2
0: tanımlama mevcut değil/eksik 1: tanımlama net değil/muğlak 2: tanımlama net	
1.4. Zaman boyutu	
Veri kaynağı sağlayıcısı tarafından verinin periyodu yada zaman noktası net olarak tanımlanmış mıdır?	0: tanım mevcut değil/eksik → Veri sağlayıcı ile irtibata geçiniz. 1: tanım net değil/muğlak 2: tanım net
Veri sağlayıcı tarafında belirtildiği şekliyle zaman aralığını tanımlayın.	
1.5. Tanım değişimleri	
Veri kaynağı sağlayıcısı tanımlarda düzenleme yaptığında, bu değişiklikleri net bir şekilde ifade ediyor mu?	1: Hayır 2: Evet 0: Bilinmiyor 9: Uygun değil: değiştirme olmadı
Cevap evet (2) ise; Hangi tanımlar değiştirildi.	
1.6. Karar ve Eylemler	
Yukarıdaki kalite göstergelerinden bir ya da daha fazlası " tanım net değil (kod 1) , ya da "tanımlama mevcut değil (kod 0) derecesi almış ise veri kaynağı sağlayıcısı ile iletişime geçmek gerekmektedir. Yalnızca, bu sorunlar çözüldüğünde burada değerlendirmeye devam edilebilir. Diğer bütün durumlarda değerlendirme burada durdurulur.	

METAVERİ 2. Karşılaştırılabilirlik

2.1. Kitle birimi tanımının karşılaştırılabilirliği	
Veri kaynağı sahibi tarafından kitle birim tanımının, İstatistik Ofisi tarafından kullanılan tanım ile karşılaştırıldığında, durum nasıldır?	0: tanımlama mevcut değil/bilgi yok 1: aynı değil, dönüştürülmesi imkansız 2: aynı değil, dönüştürülmesi mümkün 3: Aynı/eşit, (100% aynı)

2.2. Sınıflı değişken tanımlarının karşılaştırılabilirliği	
Veri kaynağı sahibi tarafından kullanılan sınıflı değişken tanımlarının, İstatistik Ofisi tarafından kullanılan tanımlar ile karşılaştırıldığında, durum nasıldır?	1 Derece 0 1 2 2 Derece 0 1 2 3 Derece 0 1 2 4 Derece 0 1 2 5 Derece 0 1 2 6 Derece 0 1 2 7 Derece 0 1 2 8 Derece 0 1 2 9 Derece 0 1 2 10 Derece 0 1 2
1.2'de listelenen değişkenler karşılaştırılacaktır. Değişkenin karşılaştırılma derecesi ilişkin olarak uygun değer işaretlenecektir. 0: tanımlama mevcut değil 1: aynı değil, dönüştürülmesi imkansız 2: aynı değil, dönüştürülmesi mümkün 3: Aynı/eşit, (100% aynı)	

2.3. Sayılabilen değişken tanımlarının karşılaştırılabilirliği	
Veri kaynağı sahibi tarafından kullanılan sayılabilen değişken tanımlarının, İstatistik Ofisi tarafından kullanılan tanımlar ile karşılaştırıldığında, durumu nasıldır?	1 Derece 0 1 2 2 Derece 0 1 2 3 Derece 0 1 2 4 Derece 0 1 2 5 Derece 0 1 2 6 Derece 0 1 2 7 Derece 0 1 2 8 Derece 0 1 2 9 Derece 0 1 2 10 Derece 0 1 2
1.3'de listelenen değişkenler karşılaştırılacaktır. Değişkenin karşılaştırılma derecesi ilişkin olarak uygun değer işaretlenecektir. 0: tanımlama mevcut değil 1: aynı değil, dönüştürülmesi imkansız 2: aynı değil, dönüştürülmesi mümkün 3: Aynı/eşit, (100% aynı)	

2.4. Zaman farklılıkları	
Veri kaynağı sahibi tarafından kullanılan referans tarihi, İstatistik Ofisi tarafından kullanılan ile karşılaştırıldığında durum nasıldır?	0: tanımlama mevcut değil 1: aynı değil, dönüştürülmesi imkansız 2: aynı değil, dönüştürülmesi mümkün 3: Aynı/eşit, (100% aynı)

2.5. Karar ve Eylemler	
Veri kaynağı, diğer veri kaynaklarının yerine ya da diğer veri kaynaklarına tamamlayıcı olarak kullanıldığında, karşılaştırılabilirlik kalite göstergelerinden bazıları " tanım uygun değil, dönüştürülmesi mümkün değil (kod 1) ", ya da " tanımlama mevcut değil (kod 0) " olarak derecelendirilmiş ise bu veri kaynağı kullanılamaz, değerlendirme burada durdurulur. Bu dereceler veri kaynağının yeni istatistikler için kullanılması için uygun değildir. Diğer derecelerde değerlendirmeye devam edilir.	

METAVERİ 3. Tanımlayıcı Benzersiz Anahtarlar

3.1. Tanımlayıcı benzersiz anahtarların mevcudiyeti	
<p>Kitle birimini tanımlamada (tespit etmede) kullanılabilen, tanımlayıcı benzersiz kimlik anahtarları oluşturulmuş mudur?</p> <p>Birden fazla tanımlayıcı kimlik anahtarı varsa, en uygun olan ya da en önemli olanı yazınız (bir tane yazılacak).</p>	<p>1: Hayır</p> <p>2: Evet, şöyle ki</p> <p>.....</p> <p>(en önemli tanımlayıcı kimlik anahtarının adı.)</p> <p>0: Bilinmiyor</p>
<p>Cevap evet (2) ise; tanımlayıcı benzersiz kimlik anahtarları istatistik ofisi tarafından kullanılan tanımlayıcı anahtarlar ile benzer mi?</p>	<p>0: Tanımlama mevcut değil</p> <p>1: Anahtarlar aynı değil, dönüştürülmesi imkansız</p> <p>2: Anahtarlar aynı değil, dönüştürülmesi mümkün</p> <p>3: Anahtarlar aynı/eşit, (100% aynı)</p>

3.2. Tanımlayıcı benzersiz değişken birleşimlerinin (kombinasyon) mevcudiyeti	
<p>Benzersiz kitle birimini tanımlamada (tespit etmede) kullanılabilen, değişkenlerin birleşimleri oluşturulmuş mudur?</p>	<p>1: Hayır</p> <p>2: Evet, şöyle ki</p> <p>.....</p> <p>.....</p> <p>.....</p> <p>(kombinasyonları listeleyiniz.)</p> <p>0: Bilinmiyor</p> <p>9: Uygun değil</p>

2.5. Karar ve Eylemler
<p>Veri kaynakları diğer veri kaynakları ile birleştirilmesi gerektiğinde ve benzersiz tanımlayıcı anahtarların ya da benzersiz tanımlayıcı değişken kombinasyonlarının bulunmaması durumunda veri kaynağı kullanılamaz. Bu durumda değerlendirme burada durdurulur. Veri kaynağı için benzersiz tanımlayıcı anahtarların ya da benzersiz tanımlayıcı değişken kombinasyonlarının mevcudiyetinin bilinmemesi durumunda daha ayrıntıda inceleme yapılması gerekir. Bu sorunu çözümlenmek için veri sağlayıcı ile iletişime geçmek gerekebilir. Diğer tüm durumlarda değerlendirmeye devam edilir.</p>

METAVERİ 4. Veri Sağlayıcısı Tarafından Verinin İşlenmesi.

4.1.a. Kontroller 1: Kitle birimleri	
Veri kaynağı sağlayıcısı kitle birimlerini kontrol ediyor mu?	1: Hayır 2: Evet, şöyle ki (kullanılan kontrolü tanımlayınız.) 0: Bilinmiyor

4.1.b. Kontroller 2: Değişkenler	
Veri kaynağı sağlayıcısı değişkenleri kontrol ediyor mu? (örneğin: dağılım kontrolleri)	1: Hayır 2: Evet, şöyle ki (kullanılan kontrolü tanımlayınız.) 0: Bilinmiyor

4.1.c. Kontroller 3: Değişken kombinasyonları	
Veri kaynağı sağlayıcısı değişken kombinasyonlarının olabilirliğini kontrol ediyor mu? (örneğin: edit kuralları)	1: Hayır 2: Evet, şöyle ki (kullanılan kontrolü tanımlayınız.) 0: Bilinmiyor

4.1.d. Kontroller 4: Uç değerler	
Veri kaynağı sağlayıcısı uç değerlerin neden oluştuğunu kontrol ediyor mu?	1: Hayır 2: Evet, şöyle ki (kullanılan kontrolleri tanımlayınız.) 0: Bilinmiyor

4.2. Değişiklikler/Düzenlemeler	
Veri sağlayıcı veriyi düzenliyor mu (yerine koyma, edit, standart değerlerin kullanımı)?	1: Hayır 2: Evet, şöyle ki (kullanılan düzenlemeler tanımlayınız.) 0: Bilinmiyor
Cevap evet (2) ise; düzenlenmiş değerler veri kaynağında işaretleniyor ve orijinal veri korunuyor yada kullanılabilir mi?	1: Hayır 2: Evet 0: Bilinmiyor

4.3. Karar ve Eylemler	
Yukarıdaki göstergelerden bir ya da daha fazlasına "bilinmiyor (0)" derecesi verilmiş ise, veri sağlayıcı ile bu durumları açığa kavuşturmak için iletişime geçilmelidir.	

METAVERİ 5. Kanaatler**5.1. Netliğe ilişkin gözlemler**

--

5.2. Karşılaştırılabilirliğe ilişkin gözlemler

--

5.3. Benzersiz tanımlayıcı anahtarlar ilişkin gözlemler

--

5.4. Veri kaynağı sahibi tarafından yapılan verinin işleme ilişkin gözlemler

--

5.5. Sonuç METAVERİ 1

Her bir gösterge için tüm cevaplar verildi mi?

1: Hayır, çünkü

(göstergeleri ve nedenlerini tanımlayınız.)

2: Evet**5.5. Sonuç METAVERİ 2**

Netlik, karşılaştırılabilirlik ve benzersiz tanımlayıcı anahtar boyutları 2 ya da üstü derece ve veri düzenleme boyutu 1 ya da altı derece almış mı?

1: Hayır**2:** Evet → **Değerlendirme sürecinin VERİ düzeyi ile devam edin (Takip eden düzey)**

Cevap hayır (1) ise : Bu durum İstatistik Ofisi için problem oluşturur mu?

1 Hayır, çünkü→ **Değerlendirme sürecinin VERİ düzeyi ile devam edin (Takip eden düzey)****2:** Evet, çünkü→ **Değerlendirmeyi durdurun.****Diğer gözlem ve düşünceler**

--