



# Karşılaştırmalarla 81 İl İçin Toplumsal Cinsiyet Eşitliği Karnesi - 2018

Dr. Asmin Kavas

8 Mart 2018

**tepav**

türkiye ekonomi politikaları araştırma vakfı

## SUNUŞ

Yirminci yüzyılın son çeyreği ile birlikte yaşanan en önemli gelişmelerden birisi de Toplumsal Cinsiyet Eşitliği politikalarının kamusal alanda devlet tarafından uygulanması gereğidir. Demokrasinin temel ilkelerinden olan toplumsal cinsiyet eşitliği, 2015 yılı ile birlikte Binyıl Kalkınma Hedeflerinin yerini alan Sürdürülebilir Kalkınma Hedeflerinin de en temel göstergelerinden biri olmakla birlikte; toplumu güçlendirmenin temelinde kadın ve erkek eşitliğinin sağlanmasının önemli bir unsur olduğu gerçeğini bünyesinde barındırmaktadır<sup>1</sup> Toplumsal cinsiyet eşitliği temel olarak, bireylerin cinsiyet temelli ayrımcılığa uğramadan toplumsal yaşamın her alanında eşit olarak yer alması, görülebilmesi, güçlenmesi, temsil edilmesi ve katılımı olarak ifade edilmektedir<sup>2</sup> (Kadının Statüsü Genel Müdürlüğü, 2008). Bu yaklaşım, başta kadınların olmak üzere bireylerin toplumsal alandaki mevcut engellerinin aşılması, görünürlüklerinin artması ve buna yönelik önlemlerin alınması bağlamında önemlidir. Kadın erkek eşitliğini sağlamaya yönelik politikaların ve önlemlerin merkezden çok yerel düzeyde üretilmesi, toplumsal cinsiyet eşitliğinin ülke geneline yayılması bağlamında önemli bir yer teşkil etmektedir. Bu kapsamda da yerel düzeyde kadın erkek eşitliğine ilişkin faaliyetlerin ölçülmesi, değerlendirilmesi, izlenmesi, toplumsal cinsiyet eşitliğine yönelik politikaların geliştirilmesine katkı sunması açısından kıymetlidir.

Türkiye'nin kadın erkek eşitliğini il düzeyinde ölçmek ve illerin durumunu kadın eşitliği açısından değerlendirmek, ulusal ve uluslararası düzeyde toplumsal cinsiyet eşitliğine yönelik politikaları tanımlamak amacıyla hazırlanan "81 İl İçin Toplumsal Cinsiyet Eşitliği Karnesi" isimli ilk rapor<sup>3</sup>, TEPAV tarafından 2014 yılında yayımlanmıştır. Bu rapor, ülke ölçeğinde ağırlıklı olarak 2011-2012 yılına ait veri kaynaklarını kullanarak; eşitsizlik düzeylerine göre illeri sıralamıştır. Raporun ikinci versiyonu ise 2016 yılında benzer yöntemler kullanılarak yeniden düzenlenmiş; il bazında toplumsal cinsiyet eşitsizliği endeksi ve kadın güçlenme endeksi 2015 yılı verilerine göre oluşturulmuş ve 2012 yılına göre değişimler incelenmiştir<sup>4</sup>. Elinizde bulunan bu üçüncü rapor ise benzer yöntemlerle 2016-2017 yılı verilerini kullanarak Türkiye'nin toplumsal cinsiyet eşitliği karnesinde 2012 ve 2015 yıllarına göre nasıl bir değişim izlediğini göstermek üzere hazırlanmıştır.

Çalışmanın nihai amacı, bölgesel ve ulusal düzeyde cinsiyet eşitliğini sağlamaya yönelik politika diyalogunun geliştirilmesine zemin hazırlamak, ayrıca toplumsal cinsiyet eşitliği kavramının yaygın bir biçimde içselleştirilmesinin önündeki engelleri kaldırmaya yönelik, tutum ve davranış biçimlerinin değişmesine katkı sunmaktır.

<sup>1</sup> T.C. Başbakanlık Kadın Statüsü Genel Müdürlüğü, *Toplumsal Cinsiyet Eşitliği Ulusal Eylem Planı 2008-2013*, Ankara: Fersa Baskı, 2008.

<sup>2</sup> Sarp Üner, "Toplumsal Cinsiyet Eşitliği Kadına Yönelik Aile İçi Şiddetle Mücadele Projesi", T.C. Başbakanlık Kadın Statüsü Genel Müdürlüğü, 2008.

<sup>3</sup> Ülker Şener, Hülya Demirdirek, "81 İl İçin Toplumsal Cinsiyet Eşitliği Karnesi", Tepav, Ocak 2014.

<sup>4</sup> Asmin Kavas, "81 İl İçin Toplumsal Cinsiyet Eşitliği Karnesi", TEPAV, Mart 2016.

## İÇİNDEKİLER

<b>GİRİŞ.....</b>	<b>3</b>
<b>Bu Çalışma Nasıl Oluşturuldu? .....</b>	<b>5</b>
<b>Türkiye Toplumsal Cinsiyet Eşitsizliği Endeksi 2018.....</b>	<b>7</b>
<b>Türkiye Kadın Güçlenme Endeksi 2018.....</b>	<b>15</b>
<b>SONUÇ YERİNE... ..</b>	<b>24</b>
<b>KAYNAKÇA.....</b>	<b>27</b>
<b>EKLER .....</b>	<b>28</b>

## GİRİŞ

Son yıllarda Türkiye’de toplumsal cinsiyet eşitliğini ölçmek için yapılan çalışmalarda, kadınların ekonomik ve sosyal durumlarına ilişkin verilerinde sürekli bir iyileşme görülse de hem ulusal hem de uluslararası düzeyde kadınların toplumsal yaşamdaki konumu arzu edilen noktada değildir. 2016 tarihinde Birleşmiş Milletler tarafından yapılan Toplumsal Cinsiyet Eşitsizliği Endeksi’nde Türkiye, 159 ülke arasında 71. sırada, Dünya Ekonomi Forumu 2017 Küresel Toplumsal Cinsiyet Uçurumu Raporu’nda ise 144 ülke içinde 128. sırada yer almaktadır. Üstelik her iki endekste de Türkiye önceki yıllara göre gerçek anlamda bir ilerleme kaydetmemiştir<sup>5</sup>. Toplumsal cinsiyet eşitliğini ülke geneline yaymak için sadece uluslararası düzeyde değerlendirme yapmak, ülke genelinde belli sektörlerde veya genel düzeyde kadın erkek eşitliğinin boyutlarını ortaya koymak yeterli değildir. Bu eşitliği ülke geneline yaymanın ve kadınlara karşı ayrımcılığı önlemenin yolu, yerel düzeyde üretilen politikaların ve sunulan hizmetlerin, toplumsal cinsiyet eşitliğini gözetip gözetmediğini ölçmek, sonuçlarını değerlendirmek ve ülke genelinde kadın erkek eşitliğini sağlamaya yönelik toplumsal cinsiyete duyarlı ve dönüştürücü politikalar geliştirmekten geçmektedir.

## TOPLUMSAL CİNSİYET EŞİTLİĞİNİ ÖLÇMEK İÇİN KULLANILAN TEMEL ENDEKS VE GÖSTERGELER

Birleşmiş Milletler, Avrupa Birliği, Dünya Ekonomik Forumu gibi uluslararası kurumlar ve bazı ülkeler tarafından kadın erkek eşitliğini ölçmek, toplumsal cinsiyetteki eşitsizlik boyutlarını ortaya koymak, ülkeler ve bölgeler arasında toplumsal cinsiyet eşitsizlik düzeylerini belirlemek ve aralarında karşılaştırma yapmak için birtakım endeksler oluşturulmaktadır. Bu endeksler, ülkeler üzerinde doğrudan bir yaptırım gücüne sahip olmasa da, insani kalkınma düzeyini, cinsiyet eşitliğini göstermeleri açısından sıklıkla başvurulan ve STK’ların hükümetler üzerinde baskı oluşturmak için kullandıkları önemli ölçümlerdir.

Dünya Ekonomik Forumu 2006 yılından bu yana, Küresel Cinsiyet Ayrımı Endeksi geliştirerek, ülkelerdeki cinsiyet eşitsizliklerini farklı gelir grupları ve bölgeler arasında karşılaştırma yapmaya imkân verecek şekilde ölçmekte ve sonuçları Küresel Cinsiyet Ayrımı Raporları ile birlikte yayımlamaktadır. Forum, toplumsal cinsiyet eşitsizliğini dört temel alan<sup>6</sup> ekseninde ölçmektedir:

- Temsil Oranı (parlamentoda ve yerel düzeyde kararlara katılım)
- Eğitim (ilköğretim, ortaöğretim ve yükseköğretimdeki kadın sayısının erkek sayısına oranları)
- Sağlık (beklenen sağlıklı yaşam süresi ve doğumdaki cinsiyet oranı)

<sup>5</sup> Ayrıntılı bilgi için bkz: Dünya Ekonomik Forumu Küresel Toplumsal Cinsiyet Eşitliği Raporu için bkz: <[http://www3.weforum.org/docs/WEF\\_GGGR\\_2017.pdf](http://www3.weforum.org/docs/WEF_GGGR_2017.pdf)>.

Birleşmiş Milletler-2016: Toplumsal Cinsiyet Eşitsizliği Raporu için bkz: <http://hdr.undp.org/en/content/gender-inequality-index-gii>.

Dünya Ekonomi Forumu 2016 Cinsiyet Ayrımcılığı Raporu’nda Türkiye, 144 ülke içinde 130. sırada yer almaktadır. Birleşmiş Milletler 2015 Toplumsal Cinsiyet Eşitsizliği Endeksi’nde 0,359’luk TCEE değeri ile Türkiye, 188 ülkeden 72. sırada yer almaktadır.

Birleşmiş Milletler tarafından ülkeleri, 2017 yılına göre karşılaştıran Toplumsal Cinsiyet Eşitsizliği Endeksi henüz yayımlanmamıştır. Ancak bu çalışma kapsamında illerin 2017 yılındaki verileri değerlendirilerek Türkiye’nin BM Toplumsal Cinsiyet Eşitsizliği Endeksine göre 2017 yılındaki cinsiyet eşitsizliği endeksi hesaplanmış ve Türkiye’nin 2017 yılındaki yeni durumu 2016 yılına göre karşılaştırılmıştır. BM tarafından yapılan toplumsal cinsiyet eşitsizliği endeks değerleri 0 (sıfır) ile 1 (bir) aralığında değişmekte ve 0’a yakınlık, kadın ve erkeğin eşit olduğunu gösterirken 1’e yakınlık değeri ise iki cinsiyet arasındaki eşitsizliği yansıtmaktadır. Buna göre 2016 yılında BM tarafından yapılan Toplumsal Cinsiyet Eşitsizliği Endeksi’nde Türkiye 0,328 endeks değerine sahipken, 2017 yılında bu endeks değeri artarak, 0,376’ya ulaşmıştır. Dolayısıyla, Türkiye’de ülke genelinde kadın erkek arasındaki toplumsal cinsiyet eşitsizliğinin 2016 yılına göre arttığı görülmektedir.

<sup>6</sup> Detaylı bilgi için bkz: “The Global Gender Gap Report, 2017”, <[http://www3.weforum.org/docs/WEF\\_GGGR\\_2017.pdf](http://www3.weforum.org/docs/WEF_GGGR_2017.pdf)>.

- Ekonomi (kadın ve erkekler arasındaki tahmini gelir farkı).

“Cinsiyete dayalı ayrımcılıkla mücadele etmek ve AB vatandaşlarının cinsiyet eşitliğine ilişkin farkındalığını arttırmak da dâhil olmak üzere cinsiyet eşitliğinin teşvik edilmesine yönelik çalışmalara katkıda bulunmak” amacıyla Avrupa Birliği tarafından kurulan Avrupa Cinsiyet Eşitliği Enstitüsü AB ülkelerinde cinsiyet eşitliğini ölçmek için Toplumsal Cinsiyet Eşitliği Endeksi (GEI) geliştirmiştir. Geliştirilen endeks, toplumsal cinsiyet eşitliğini altı alanda değerlendirmektedir<sup>7</sup>:

- İş (istihdama katılım, ayrımcılık ve işin niteliği)
- Para (finansal kaynaklar ve ekonomik durum)
- Bilgi (eğitime katılım ve ayrımcılık, yaşam boyu öğrenme)
- Zaman (bakım hizmetleri ve sosyal aktiviteler)
- Güç (politik ve ekonomik güç)
- Sağlık (statü ve erişim)

Sektörlerdeki, ülkelerdeki toplumsal cinsiyet eşitliğine ilişkin çalışmalarda, en çok Birleşmiş Milletler tarafından geliştirilen toplumsal cinsiyet eşitliği endeksleri tercih edilmektedir. Toplumsal cinsiyet eşitliğine ilişkin bir önceki raporda ve güncellenen bu çalışmada da Birleşmiş Milletler tarafından geliştirilen toplumsal cinsiyet eşitliğine ilişkin endeks kullanılmaktadır. Birleşmiş Milletler tarafından geliştirilen ve evrensel düzeyde toplumsal cinsiyet eşitliğinin durumunu ortaya koymak için kullanılan çok boyutlu yaklaşımların bir bölümü ve bunları oluştururken kullanılan endeksler ve göstergeleri şunlardır:

**Toplumsal Cinsiyet Eşitliği Gelişim Endeksi (GDI):** İnsani gelişimin üç temel boyutuna nüfus bileşenini de dâhil ederek, kadın-erkek arasındaki eşitsizliğe göre ölçülmektedir.

- Sağlık
- Nüfus
- Eğitim
- Ekonomik kaynaklar

**Toplumsal Cinsiyet Eşitliğini Güçlendirme Endeksi (GEM):** Kadınlara sunulan fırsatlardan kadınların yararlanma düzeylerini ve kararlara katılabilme düzeylerini ölçmekte ve hesaplanmada dikkate alınan dört gösterge üzerinden endeks oluşturulmaktadır:

- Parlamentoda Temsil Oranı
- Üst karar ve yönetim düzeyinde kadın
- Profesyonel mesleklerde ve işlerde çalışan kadın
- Kadınların ve erkeklerin elde ettikleri tahmini gelir

**Toplumsal Cinsiyet Eşitsizliği Endeksi (GII):** Birleşmiş Milletler tarafından en son geliştirilen bu endeks, toplumsal düzeyde kadın erkek arasındaki eşitsizliği ölçen ve en yaygın olarak kullanılan temel endekstir. Yaygın olarak kullanılmasının ardında yatan en temel sebep; GII'nin, GDI ve GEM'in unsurlarını birleştirmesidir. Gelir ya da ekonomik kaynaklar, GDI ve GEM'in en tartışmalı unsurudur ve toplumsal cinsiyet eşitsizliği endeksinin bir bileşeni değildir. Bu yeni geliştirilen endeks, elde edilen yüksek kazanımın başka bir boyutta elde edilen düşük kazanımı karşılamak için kullanılmasına olanak vermemektedir. Böylece GII, diğer toplumsal cinsiyet ölçülerinin (GDI

<sup>7</sup> Detaylı bilgi için bkz: “Gender Statistics for Gender Equality Index”  
<http://eige.europa.eu/gender-statistics/dgs>

ve GEM) sınırlamalarını ve kısıtlarını aşmaya çalışmakta ve hem güçlendirmeyi hem de gelişimi bünyesinde barındırmaktadır. Dört temel gösterge üzerinden endeks oluşturulmaktadır:

- Sağlık,
- Parlamentoda temsil oranı
- Eğitim,
- İşgücüne katılım oranları ile ölçülmektedir.

## Bu Çalışma Nasıl Oluşturuldu?

Türkiye’de ilk defa yerel düzeyde kadın erkek eşitliğini ölçen ve toplumsal cinsiyet eşitliği bakımından illerin durumunu kadınlar açısından değerlendirerek karşılaştıran “81 İl İçin Toplumsal Cinsiyet Eşitliği Karnesi” isimli çalışma, TEPAV tarafından 2014 yılında yayımlanmıştır. Bir önceki raporun sonuçlarını karşılaştırmalı olarak ele alan çalışmanın ikinci versiyonu, 2016 yılında yayımlanmıştır. Çalışmanın üçüncü versiyonu ise “Karşılaştırmalarla 81 İl İçin Toplumsal Cinsiyet Eşitliği Karnesi” başlığı altında 2017 verilerini temel alarak içinde bulunduğumuz 2018 yılında yayımlanmıştır.

İllerin toplumsal cinsiyet eşitliği sıralamasını ve sıralamayı etkileyen endeksleri karşılaştırmalı olarak ele alan bu çalışmaların çıkış noktası ülkeler arası yapılan sıralamaların ülke içi durumu anlamada yetersiz olduğunun tespitidir. Çalışmaların temel amacı, illerin kadın erkek eşitliği konusundaki mevcut durumlarını ortaya koymak, yıllar arası illerin toplumsal cinsiyet eşitliği karşısındaki durumlarını karşılaştırmalı olarak değerlendirmek ve yerel düzeyde toplumsal cinsiyet eşitliliğini temel alan sosyal politika üretim sürecinde yol göstermektir.

TEPAV Toplumsal Cinsiyet Eşitliği Karneleri temel olarak Birleşmiş Milletler Toplumsal Cinsiyet Eşitsizliği Endeksinin (GII) illere uyarlanması ile oluşturulmuş ve iller eşitsizliğe göre sıralanmıştır. Kadınların ve erkeklerin durumunu ayrı ayrı ele alarak endeks hesaplamasında kullanan Birleşmiş Milletler yöntemine ilave olarak aynı değişkenleri kullanan ancak yalnızca kadının konumuna odaklanan kadın güçlenme endeksi de geliştirilmiştir.

TEPAV’ın bu yıl yayımlanan “Karşılaştırmalarla 81 İl İçin Toplumsal Cinsiyet Eşitliği Karnesi” başlıklı çalışmasında 1) toplumsal cinsiyet eşitsizliği ve 2)kadın güçlenme endeksleri, 2016-2017 verileri temel alınarak tekrar güncellenmiş, illerin üç rapordan çıkan sonuçları ile yeni durumları karşılaştırılmış ve sıralamada çarpıcı değişikliklere yol açan endeks bileşenleri analiz edilmiştir<sup>8</sup>. 2014 tarihli yayımlanan ilk raporda toplumsal cinsiyet eşitliği karnesinin hesaplanmasında kullanılan veriler 2012 tarihli, 2016 yılında yayımlanan ikinci raporda kullanılan veriler 2015 tarihli ve 2018 son versiyonunda kullanılan verileri ise 2017 tarihidir. Çalışma kapsamındaki karşılaştırmalar her iki dönemi de kapsayacak şekilde 2015 ve 2017 yılları için yapılmış, 2012 yılına da referans gösterilerek illerin sıralamalarındaki ve endeks değişimindeki genel durumları değerlendirilmiştir.

## TEPAV TOPLUMSAL CİNSİYET EŞİTLİĞİ KARNESİ ENDEKS BİLEŞENLERİ

### 1. TÜRKİYE TOPLUMSAL CİNSİYET EŞİTSİZLİĞİ ENDEKSİ

<sup>8</sup> Endekslere ilişkin ayrıntılı bilgi, göstergelerin detayları, endekslerin hesaplama yöntemlerine ilişkin Teknik Arka Plan’a Ek-2’de yer verilmiştir.



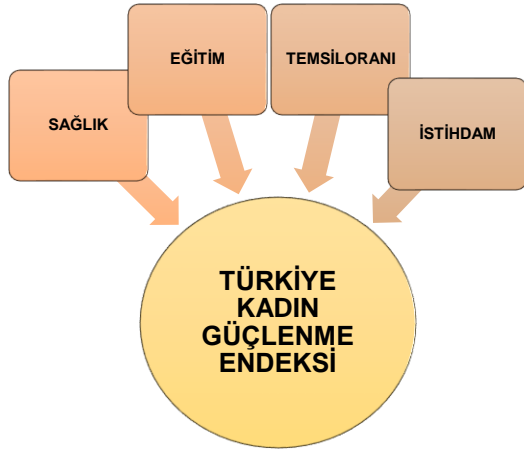
TÜRKİYE TOPLUMSAL CİNSİYET EŞİTSİZLİĞİ ENDEKSİ GÖSTERGELERİ	
SAĞLIK	<ul style="list-style-type: none"> <li>o Anne Ölüm Oranı (yüzbinde)</li> <li>o Ergen Doğurganlık Oranı (‰)</li> </ul>
İSTİHDAM	<ul style="list-style-type: none"> <li>o Kadın İstihdam Oranı (%)</li> <li>o Erkek İstihdam Oranı (%)</li> </ul>
EĞİTİM	<ul style="list-style-type: none"> <li>o En az 25 yaş üstü lise mezuniyet kadın oranı (%)</li> <li>o En az 25 yaş üstü lise mezuniyet erkek oranı (%)</li> </ul>
TEMSİL ORANI	<ul style="list-style-type: none"> <li>o Belediye Meclisinde Kadınların Temsil Edilme Oranı (%)</li> <li>o Belediye Meclisinde Erkek Temsil Edilme Oranı (%)</li> </ul>

Türkiye Toplumsal Cinsiyet Eşitsizliği Endeksinin oluşturulmasında il düzeyinde sağlık, belediye meclisinde kadın-erkek oranları, eğitim, işgücüne katılım olmak üzere dört temel göstergeden yararlanılmıştır<sup>9</sup>. Endeksin, sağlık boyutu iki gösterge ile ölçülmektedir; bunlardan biri anne ölüm oranı diğeri ise ergen doğurganlık oranıdır. Güçlendirme boyutunda ise yerel düzeyde parlamento yerine her iki cinsiyetin belediye meclisinde temsil edilme oranlarına bakılmaktadır. Eğitim endeksi ise her iki cinsiyetin illerdeki orta ve yükseköğrenime devam etme seviyelerini dikkate almaktadır. Endekste çalışma boyutu ise, her iki cinsiyetin illerdeki iş gücüne katılım oranları ile ölçülmektedir. Endeks değerleri 0 (sıfır) ile 1 (bir) aralığında değişmekte ve 0'a yakınlık, kadın ve erkeğin eşit olduğunu gösterirken 1'e yakınlık değeri ise iki cinsiyet arasındaki eşitsizliği yansıtmaktadır<sup>10</sup>.

<sup>9</sup> Detaylı bilgi için bkz: <http://hdr.undp.org/en/content/gender-inequality-index-gii> ve <http://hdr.undp.org/en/content/gender-development-index-gdi>.

<sup>10</sup> Detaylı bilgi için bkz: <http://hdr.undp.org/en/content/human-development-report-2010> ve Müjgan Hacıoğlu Deniz ve Elif Haykır Hobikoğlu, "Cinsiyete Göre Gelişme Endeksi Çerçevesinde Kadın İstihdamının Ekonomik Değerlendirmesi: Türkiye Örneği", International Conference on Eurasian Economies, 2012.

## 2. TÜRKİYE KADIN GÜÇLENME ENDEKSİ



TÜRKİYE KADIN GÜÇLENME ENDEKSİ GÖSTERGELERİ	
SAĞLIK	o Ergen Doğurganlık Oranı (‰)
İSTİHDAM	o Kadın İstihdam Oranı (%)
EĞİTİM	o En az 25 yaş üstü lise mezuniyet kadın oranı (%)
TEMSİL ORANI	o Belediye Meclisinde Kadınların Temsil Edilme Oranı (%)

Türkiye Kadın Güçlenme Endeksinin oluşturulmasında iller bazında sağlık, temsil oranı, eğitim, işgücüne katılım olmak üzere dört temel göstergeden yararlanılmıştır. Burada erkeklerin durumundan ziyade kadınların durumu dikkate alınmıştır<sup>11</sup>. Endeksin, sağlık boyutu tek bir gösterge ile ölçülmektedir. Bu da ergen doğurganlık oranıdır. Anne ölüm oranlarına ilişkin verilerin NUTS1 düzeyinde verilmesi ve il düzeyinde anne ölüm oranına ulaşılamaması nedeni ile bu gösterge endekse dâhil edilmemiştir. Endeksin temsil boyutu, yerel düzeyde kadının belediye meclisindeki temsil edilme oranı üzerinde ölçülür. Eğitim boyutunda kadınların orta ve yükseköğrenime devam etme seviyeleri dikkate alınmaktadır. Endeksin çalışma boyutu ise, kadınların iş gücüne katılım oranları ile ölçülür. Endeks değerleri 1'den büyüktür. 1'e yakınlık kadının gücünün düşük olduğu seviyeyi göstermektedir<sup>12</sup>.

## Türkiye Toplumsal Cinsiyet Eşitsizliği Endeksi 2018

### CİNSİYET EŞİTLİĞİNDE BİRİNCİLİK YENİDEN İSTANBUL'DA

2015 yılında ikincisi yapılan 81 İl İçin Toplumsal Cinsiyet Eşitliği Karnesi çalışmasında Türkiye, iller ölçeğinde toplumsal cinsiyet eşitsizliği endeksinden ortalama 0,405 puan alırken; 2017 yılında yapılan yeni güncelleme ile Türkiye'nin toplumsal cinsiyet eşitsizliği endeks değeri, ülke genelinde 0,400 puana yükselerek, cinsiyet eşitsizliği aralığı bir önceki döneme göre azaldığı görülmektedir<sup>13</sup>. (Not: Türkiye genelinde toplumsal cinsiyet eşitsizliğine yönelik iller ölçeğinde hesaplama yapıldığı için temsil edilme endeksinde, kadınların belediye meclislerindeki ortalama temsil edilme oranları dikkate alınmıştır. Türkiye geneline yönelik toplumsal cinsiyet eşitsizliği hesaplaması yapılmak istenseydi, kadınların parlamentodaki temsil edilme oranları dikkate alınacaktı) Ancak iller üzerinden toplumsal cinsiyet eşitsizliği hesaplandığı durumlarda, özellikle büyük illerde cinsiyet eşitsizliği endeks değerlerinde bir takım düşüşler yaşandığı görülmüştür.

Ağırlıklı olarak 2014-2015 yıllarına ait verileri kullanarak illeri toplumsal cinsiyet eşitsizlik düzeylerine göre sıralayan bir önceki karnede, toplumsal cinsiyet eşitsizliği endeksinden

<sup>11</sup> Detaylı bilgi için bkz: <http://hdr.undp.org/en/content/gender-inequality-index-gii> ve <http://hdr.undp.org/en/content/gender-development-index-gdi>.

<sup>12</sup> Detaylı bilgi için bkz: <http://hdr.undp.org/en/content/human-development-report-2010> ve Müjgan Hacıoğlu Deniz ve Elif Haykır Hobikoğlu, "Cinsiyete Göre Gelişme Endeksi Çerçevesinde Kadın İstihdamının Ekonomik Değerlendirmesi: Türkiye Örneği", International Conference on Eurasian Economies, 2012.

<sup>13</sup> BM tarafından yapılan toplumsal cinsiyet eşitsizliği endeks değerleri 0 (sıfır) ile 1 (bir) aralığında değişmekte ve 0'a yakınlık, kadın ve erkeğin eşit olduğunu gösterirken 1'e yakınlık değeri ise iki cinsiyet arasındaki eşitsizliği yansıtmaktadır. Buna göre Türkiye genelinde kadın erkek arasındaki toplumsal cinsiyet eşitsizlik aralığının bir önceki rapor dönemine göre azaldığı görülmektedir.



yararlanarak en eşitlikçi il; 2012 yılında olduğu gibi İstanbul olarak tespit edilmişti. 2016-2017 verilerinin kullanılarak güncellendiği yeni raporda da sıralama değişmedi ve en eşitlikçi il yeniden İstanbul oldu. Diğer illerin de eşitsizlik sıralamalarında değişimler gözlemlendi. 2015 verilerine göre eşitsizliğin en az olduğu İstanbul'u, Bursa, Eskişehir, Ankara ve Muğla izlerken, 2017 verilerinin temel alındığı yeni çalışmada İstanbul'u Rize, Ankara, Bursa ve Tunceli takip etmektedir. Bu illerin başarılarının altında yatan ortak özellikleri; başta kadınların belediye meclislerindeki temsil edilme oranları olmak üzere sağlık, eğitim ve istihdam göstergelerinin diğer illere göre daha iyi durumda olmasıdır.

2015 verileri temel alınarak hazırlanan bir önceki raporda cinsiyetler arası eşitsizliğin en yüksek olduğu il Bitlis iken, bu çalışmada eşitsizliğin en yüksek olduğu il Ağrı olmuştur. 2015 verileri ile oluşturulan bir önceki raporda Bitlis'i Muş, Yozgat, Niğde ve Afyon takip ederken; 2017 verilerinin kullanıldığı raporda Ağrı'ya Afyon, Yozgat, Niğde ve Muş izlemektedir<sup>14</sup>. Eski rapor ve güncellemesi yapılan yeni rapora göre İstanbul (Her iki raporda da 1. sırada), Düzcce (Her iki raporda da 9. sırada), Kocaeli (Her iki raporda da 10. sırada), Niğde (Her iki raporda da 78. sırada) ve Yozgat (Her iki raporda da 79. sırada) illerinin cinsiyet eşitsizliği sıralamalarındaki yerleri değişmemiştir<sup>15</sup>. Güncellenen yeni rapora göre en eşitlikçi 10 ve eşitsizlik aralığının en çok açıldığı son 10 ilin toplumsal cinsiyet eşitliğindeki eski ve yeni durumlarını gösteren değişikliklere aşağıda Şekil-1 ve Şekil-2'de yer verilmiştir:

### 81 İLDEKİ CİNSİYET EŞİTSİZLİĞİ DEĞİŞİMİNDEKİ ESKİ VE YENİ DURUM

Şekil-1: 2017 yılı verilerine göre en eşitlikçi ilk 10 il

Toplumsal Cinsiyet Eşitsizliği Endeksi Sıralaması (2017)	Endeks Değeri (2015)	Toplumsal Cinsiyet Eşitsizliği Endeksi Sıralaması (2017)	Toplumsal Cinsiyet Eşitsizliği Endeks Sıralaması (2015)	Sıralamadaki Değişim	Endeks Değerindeki Değişim
1 İstanbul	0,286	0,268	1	—	▼
2 Rize	0,300	0,352	2	▲	▲
3 Ankara	0,302	0,311	3	▲	▲
4 Bursa	0,307	0,275	4	▼	▼
5 Tunceli	0,321	0,384	5	▲	▲
6 Bolu	0,325	0,327	6	▲	▲
7 Antalya	0,329	0,383	7	▲	▲
8 Eskişehir	0,334	0,308	8	▼	▼
9 Düzcce	0,335	0,329	9	—	▼
10 Kocaeli	0,336	0,329	10	—	▼

2015 yılına ait verileri kullanarak oluşturulan bir önceki raporda, eşitsizliğin en az olduğu (en eşitlikçi) ilk 10 il; İstanbul, Bursa, Eskişehir, Ankara, Muğla, İzmir, Yalova, Bolu, Düzcce ve Kocaeli'dir. 2017 yılına ait verileri kullanarak oluşturulan yeni raporda ise İstanbul sıralamadaki yerini korurken, İstanbul'u Rize, Ankara, Bursa, Tunceli, Bolu, Antalya, Eskişehir, Düzcce ve Kocaeli takip etmiştir. Türkiye'nin 2017 yılı cinsiyet eşitsizliği karnesi bir önceki rapor dönemine göre iyileşme gösterse de; illerde de cinsiyet eşitsizliği endeks değerlerinde birtakım düşüşler olduğu dikkatleri çekmektedir. Örneğin 2015 yılında birinci sırada olan İstanbul'un cinsiyet eşitsizlik endeks değeri, 0,268 olurken; 2017 yılında (her ne kadar birinciliği korusa da) eşitsizlik

<sup>14</sup> Toplumsal cinsiyet eşitsizliğine ilişkin ayrıntılı bilgi, göstergelerin detayları, endekslerin hesaplama yöntemlerine ilişkin Teknik Arka Plan'a Ek-2 ve Ek-3'de yer verilmiştir.

<sup>15</sup> 81 ilin cinsiyet eşitsizliğindeki eski ve yeni durumlarını gösteren tabloya Ek-1'de yer verilmiştir.

aralığı açılarak endeks değeri 0,286'ya gerilemiştir. (Not: 0'a yakınlık, kadın ve erkeğin eşit olduğunu gösterirken 1'e yakınlık değeri ise iki cinsiyet arasındaki eşitsizliği yansıtmaktadır). Benzer örneği Kocaeli üzerinden de okumak mümkündür. Kocaeli bir önceki karnede 0,329 endeks değeri ile 10. sırada yer alırken; 2017 yılında endeks değerini düşürmüştü (0,336); ancak sıralamada bir önceki dönemdeki yerini korumuş olarak gözükmemektedir. Bu durum bazı illerde endeks değerleri üzerinden cinsiyet eşitsizliği aralığının açıldığını göstermektedir.

Şekil-2: 2017 yılı verilerine göre eşitsizliğin en yüksek olduğu 10 il

Toplumsal Cinsiyet Eşitsizliği Endeksi Sıralaması (2017)	Endeks Değeri (2015)	Toplumsal Cinsiyet Eşitsizliği Endeksi Sıralaması (2017)	Toplumsal Cinsiyet Eşitsizliği Endeksi Sıralaması (2015)	Değişim	Endeks Değerindeki Değişim
72 Ardahan	0,536	0,525	72	60	▼
73 Siirt	0,536	0,572	73	76	▲
74 Kars	0,541	0,484	74	47	▼
75 Bitlis	0,543	0,617	75	81	▲
76 Iğdır	0,546	0,463	76	44	▼
77 Muş	0,547	0,615	77	80	▲
78 Niğde	0,560	0,580	78	78	—
79 Yozgat	0,583	0,593	79	79	—
80 Afyon	0,589	0,574	80	77	▼
81 Ağrı	0,606	0,617	81	62	▲

2015 yılına ait verileri kullanarak oluşturulan bir önceki raporda, eşitsizliğin en yüksek olduğu 10 il; Bitlis, Muş, Yozgat, Niğde, Afyon, Siirt, Adıyaman, Elazığ, Aksaray, Sivas ve Bingöl'dür. 2017 yılına ait verileri kullanarak oluşturulan yeni raporda ise eşitsizliğin en yüksek olduğu Ağrı'yı, Afyon, Yozgat, Niğde, Muş, Iğdır, Bitlis, Kars, Siirt ve Ardahan izlemektedir. Bu hesaplamalarda da, bir önceki ve yeni karnede aynı sıralamada olan Niğde ve Yozgat'ın, endeks değerleri farklılaşmaktadır. Niğde 2015'te cinsiyet eşitsizliği karnesinde 0,580 endeks değeri ile 78. sırada yer alırken; 2017'de endeks değerini yükseltmesine rağmen (0,560) il sıralamasındaki yerini korumuştur. 2017 yılında bazı illerin (İstanbul, Niğde, Yozgat gibi) endeks değerlerinde bir önceki rapor dönemine göre gerilme olduğu dikkatleri çekmektedir. Bu durum, bazı illerin cinsiyet eşitsizliği aralığının bir önceki döneme göre artışına işaret etmektedir.

### İLLERİN CİNSİYET EŞİTSİZLİĞİNDEKİ SİRALAMALARINDAKİ DEĞİŞİKLİĞİN ARDINDA YATAN TEMEL SEBEP NEDİR?

2 yıllık bir süre zarfında illerin cinsiyet eşitsizliği sıralamalarındaki değişimin ardında yatan en önemli sebep, GII endeksini oluşturan 4 temel göstergenin de kadınlarla ilgili bölümlerinde yaşanan temel farklılaşmadır. İllerin sıralamalarında kadınlarla ilgili her bir göstergede yaşanan farklılaşma, değişimi etkilemektedir. Ancak bu değişimi en çok etkileyen, kadınların belediye meclislerindeki temsil edilme oranlarıdır. Bu kapsamda, sağlık, eğitim ve istihdam göstergelerinde yaşanan değişim, temsil edilme oranı kadar güçlü ve hızlı bir etki yaratamayabilir. 2015 yılı verileri ile yapılan bir önceki raporda, kadınların belediye meclisindeki temsil oranlarının hesaplanabilmesi için 2014 yılında yapılan yerel seçim sonuçları dikkate alınmıştır. 2017 verileriyle güncellenen yeni raporda kadınların belediye meclislerindeki temsil edilme oranlarının değişip değişmediği tekrar hesaplanmıştır. Bu çerçevede, 30 Büyükşehir Belediyesi, 51 İl Belediyesi, 519 Büyükşehir İlçe Belediyesi, 400 İlçe Belediyesi ve 397 Belde Belediyesi olmak üzere toplam 1397 Belediyenin belediye meclis üyelerinin yer aldığı web

siteleri incelenmiş, bilgi erişimin olmadığı durumlarda da ilgili belediyelerle iletişim kurularak, 2017-2018 yıllarında belediye meclislerinde kadınların mevcut temsil oranları araştırıldı ve yeni rakamlarla tekrar güncellenmiştir.<sup>16</sup>

2017 yılı verileri ile güncellenen bu rapor kapsamında, 2015 yılına göre toplumsal cinsiyet eşitsizliği sıralamasında en çok iyileşme gösteren ve en çok düşüş yaşayan 5 il, aşağıda Şekil-3 ve Şekil-4'te gösterilmiştir.

**Şekil-3: Toplumsal Cinsiyet Eşitliği Endeksinde En Çok İyileşme Gösteren 5 İl**

Toplumsal Cinsiyet Eşitsizliği Endeks Sıralamasında En Çok İyileşme Gösteren 5 İl ve Endeks Değeri (2017)			Endeks Değeri (2015)	Toplumsal Cinsiyet Eşitsizliği Endeks Sıralaması (2017)	Toplumsal Cinsiyet Eşitsizliği Endeks Sıralaması (2015)	Değişim
1	Van	0,448	0,535	41	67	▲
2	Tunceli	0,321	0,384	5	20	▲
3	Antalya	0,329	0,383	7	19	▲
4	Kahramanmaraş	0,482	0,534	54	66	▲
5	Artvin	0,342	0,389	11	22	▲

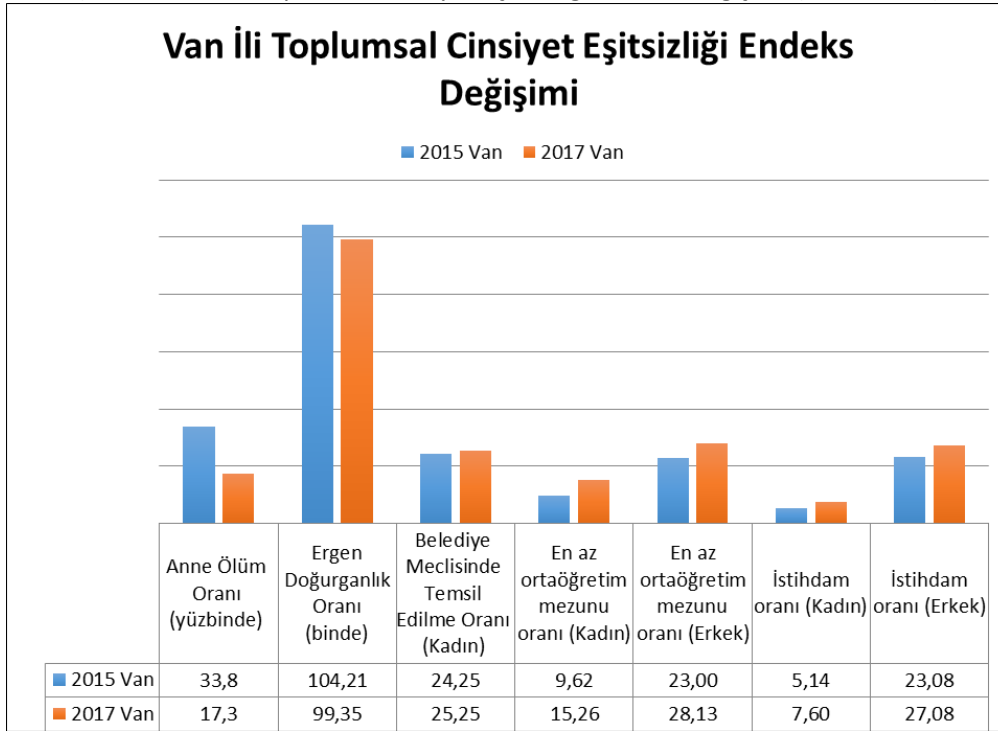
**Şekil-4: Toplumsal Cinsiyet Eşitliği Endeksinde En Çok Düşüş Yaşayan 5 İl**

Toplumsal Cinsiyet Eşitsizliği Endeks Sıralamasında En Çok Düşüş Yaşayan 5 İl ve Endeks Değeri (2017)			Endeks Değeri (2015)	Toplumsal Cinsiyet Eşitsizliği Endeks Sıralaması (2017)	Toplumsal Cinsiyet Eşitsizliği Endeks Sıralaması (2015)	Değişim
1	İğdır	0,559	0,463	74	44	▼
2	Kars	0,555	0,484	73	47	▼
3	Aydın	0,449	0,381	38	18	▼
4	Muğla	0,384	0,381	20	5	▼
5	Uşak	0,484	0,426	47	32	▼

Şekil-3'e göre eski (2015) ve yeni (2017) yerlerindeki değişimden en çok etkilenen ve iyileşme gösteren illerden birisi Van'dır. Van, ülke genelinde cinsiyet eşitsizliğinde 67. sıradan 41. sıraya, endeks değerlerinde de 0,535'ten 0,448'e yükselerek kadın-erkek eşitsizlik aralığını azaltmıştır. Van'ın 2 yıldaki bu değişimi incelendiğinde, kadınların temsil edilme oranları başta olmak üzere sağlık, istihdam ve eğitim göstergelerinde iyileşme yaşandığı aşağıdaki Şekil-5 kapsamında da görülmektedir.

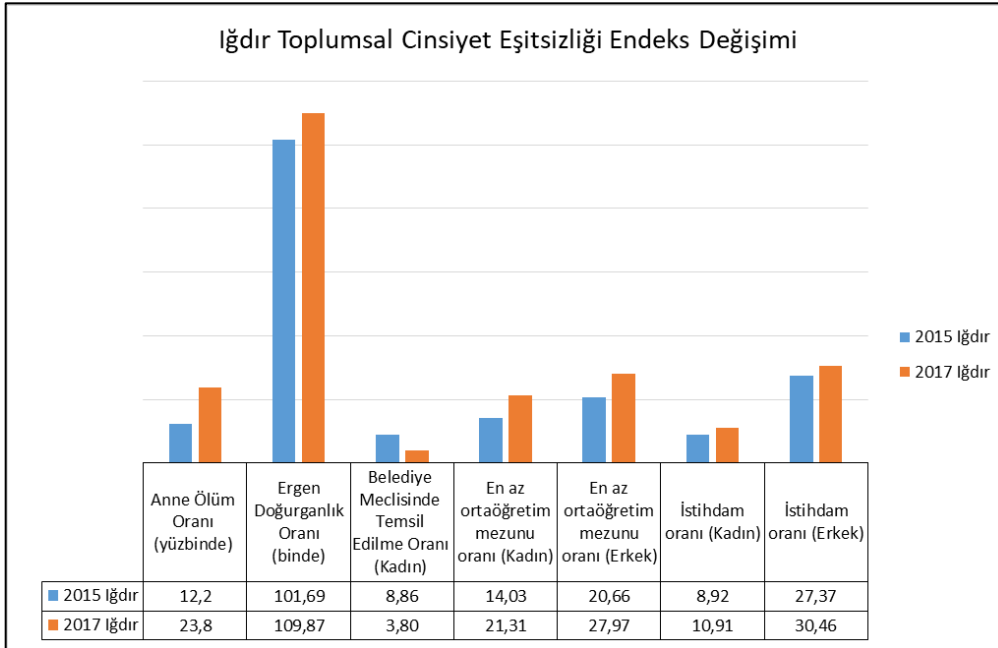
<sup>16</sup> 2014-2017 yılları arasında kadınların belediye meclislerindeki temsil edilme oranlarındaki eski ve yeni durumlarını gösteren tabloya **Ek-4/a: Belediye Meclislerinde Kadın Temsil Edilme Değişimleri**" başlığında yer verilmiştir.

Şekil-5: Van İli Toplumsal Cinsiyet Eşitsizliği Endeks Değişimi (2015-2017)



Şekil-4'e göre eski ve yeni yerlerindeki değişimden en çok etkilenen, cinsiyet eşitsizliğinde artış yaşayan ve sıralamada en çok düşüş yaşayan illerden birisi Iğdır'dır. Iğdır, cinsiyet eşitsizliğinde 44. sıradan 75. sıraya, endeks değerlerinde de 0,463'ten 0,559'a yükselerek kadın-erkek eşitsizlik aralığını artırmıştır. Iğdır'ın 2 yıldaki bu değişimi incelendiğinde, kadınların temsil edilme oranları başta olmak üzere sağlık göstergelerinde düşüş yaşandığı aşağıdaki Şekil-6 kapsamında da görülmektedir.

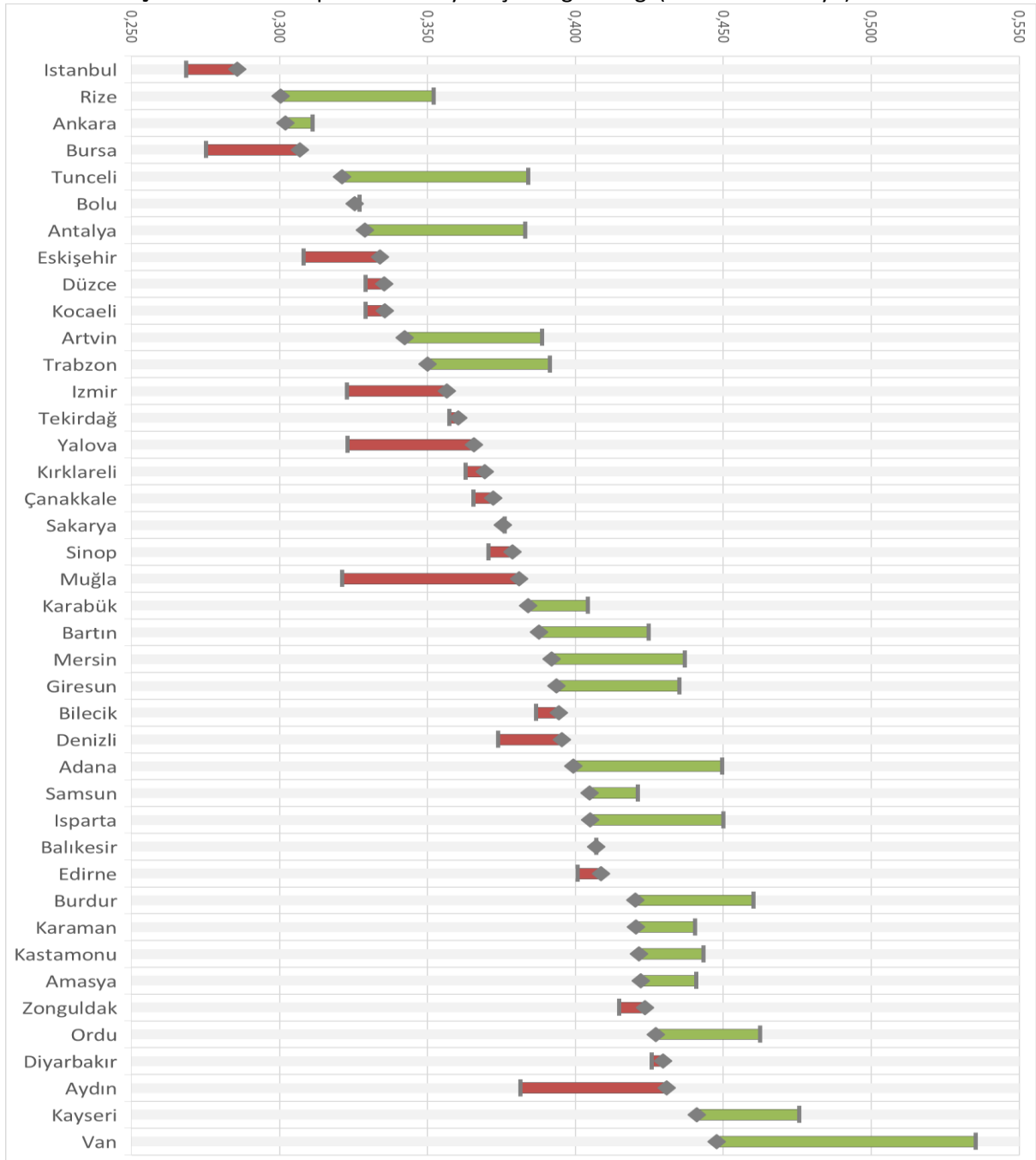
Şekil-6: Iğdır İli Toplumsal Cinsiyet Eşitsizliği Endeks Değişimi (2015-2017)

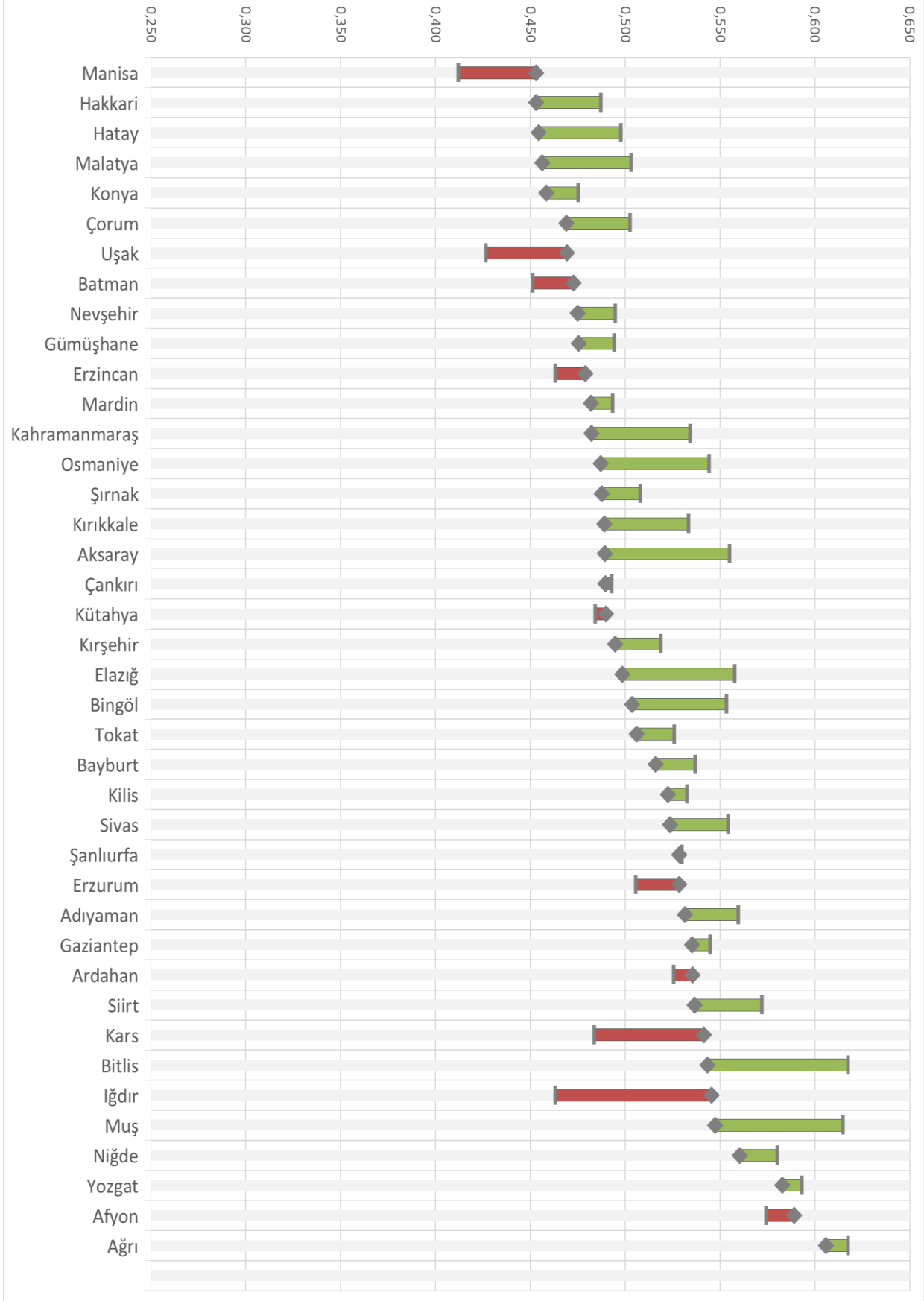


## TÜRKİYE TOPLUMSAL CİNSİYET EŞİTSİZLİĞİ ENDEKSİ: 2015'TEN 2017'YE DEĞİŞİM

Toplumsal cinsiyet eşitsizliğinde 81 ilde yaşanan değişim, aşağıdaki grafiğe yansıtılmıştır. Lejand da görüldüğü üzere, grafikteki illerin cinsiyet eşitsizliğindeki değişimi, 2015 ve 2017 yıllarına aittir. İllerin cinsiyet eşitsizliğindeki endeks değerleri 0 (sıfır) ile 1 (bir) aralığında değişmektedir. Endekste "0" sayısına yakınlık, kadın ve erkek arasındaki eşitsizlik aralığının daraldığını gösterirken, "1" sayısına yakınlık ise kadın ve erkek arasındaki eşitsizlik aralığının arttığını işaret etmektedir. 2015-2017 yılı karşılaştırmasına göre 54 ilin toplumsal cinsiyet eşitsizlik endeksinde bir önceki döneme göre iyileşmeler yaşandığı, 27 ilde ise endeks değerlerinde düşüşler olduğu dikkatleri çekmektedir.

Şekil-7: 81 İlin Toplumsal Cinsiyet Eşitsizliği Grafiği (2015'ten 2017'ye)





İlerleme, eşitsizlik azalır 2017  
Gerileme, eşitsizlik artar 2015

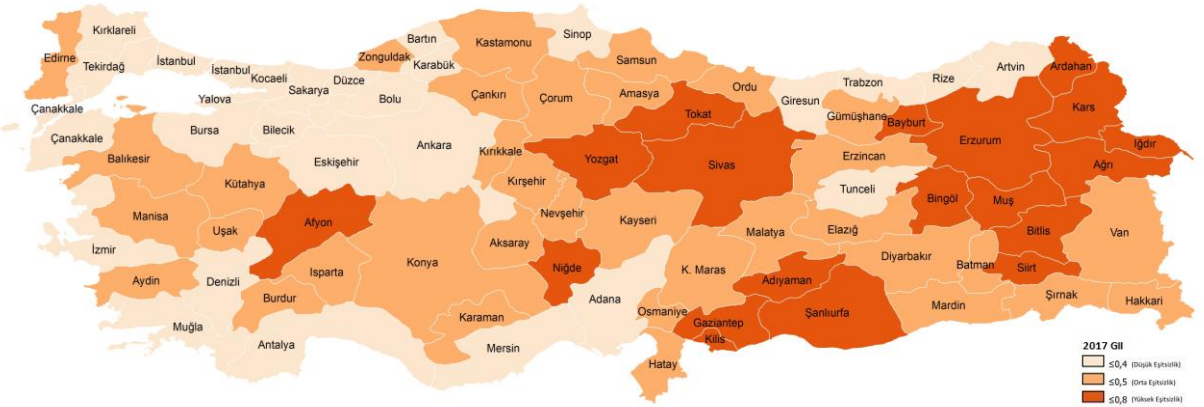
İlerleme, eşitsizlik azalır 2017  
Gerileme, eşitsizlik artar 2015

Aşağıdaki haritalarda Türkiye Toplumsal Cinsiyet Eşitsizliği Endeksi'nin 2015 ve 2017 yıllarında haritadaki dağılımı görülmektedir<sup>17</sup>.

Şekil-8: Yerel düzeyde toplumsal cinsiyet eşitsizliği-2015



Şekil-9: Yerel düzeyde toplumsal cinsiyet eşitsizliği-2017



Toplumsal cinsiyet eşitsizliği haritalarında da görüldüğü üzere, Türkiye'nin 2017 haritasında 2015'e göre iller özelinde iyileşmeler yaşandığı görülmektedir. Yani, iller ölçeğinde toplumsal cinsiyet eşitsizliğinin 2017 yılında bir önceki döneme göre azaldığı ve kadın-erkek eşitlik oranlarının arttığı gözlemlenmektedir. Cinsiyet eşitsizliğindeki bu azalışın özellikle, Doğu Anadolu, Güneydoğu Anadolu, Orta ve Batı Anadolu Bölgelerinde yaşandığı görülmektedir. İl genelinde ise Aksaray, Kahramanmaraş, Kırıkkale, Kırşehir, Nevşehir, Çorum, Elazığ, Malatya, Bartın, Giresun, Osmaniye, Şırnak ve Van'da bir önceki döneme göre iyileşmeler yaşandığı dikkatleri çekmektedir.

<sup>17</sup> Endeks değerleri 0 (sıfır) ile 1 (bir) aralığında değişmekte ve 0'a yakınlık, kadın ve erkeğin eşit olduğunu gösterirken; 1'e yakınlık değeri ise iki cinsiyet arasındaki eşitsizliğin en üst noktasını yansıtmaktadır

## PEKİ 5 YILDA TÜRKİYE’NİN TOPLUMSAL CİNSİYET EŞİTSİZLİĞİ KARNESİNDE DURUM NEDİR?

İlki 2012 yılı verileri kullanılarak çıkarılan, 2015 ve en son 5 yıl aradan sonra üçüncüsü güncellenen Türkiye’nin iller ölçeğinde toplumsal cinsiyet eşitsizliği karneleri incelendiğinde, Türkiye’nin cinsiyet eşitsizliğinde endeks puanlarını düşürdüğü, eşitsizlik aralığını her geçen dönem bir önceki döneme göre daha çok azalttığı ve iyileşmelerin gerçekleştiği dikkatleri çekmektedir.

Şekil-10: Yerel düzeyde toplumsal cinsiyet eşitsizliği-2012



Şekil-11: Yerel düzeyde toplumsal cinsiyet eşitsizliği-2015



Şekil-12: Yerel düzeyde toplumsal cinsiyet eşitsizliği-2017



2012 yılından 2017 yılına kadar geçen 5 yıllık dönemdeki iyileşmelerin özellikle Aksaray, Adana, Antalya, Muğla, Çanakkale, Tekirdağ, Kırklareli, Kocaeli, Sakarya, Bilecik, Eskişehir, Ankara, Mersin, Kırşehir, Kırıkkale, Nevşehir, Kayseri, Bartın, Karabük, Kayseri, Kastamonu, Çankırı, Çorum, Giresun, Trabzon, Artvin, Şırnak, Hakkari, Mardin, Elazığ, Malatya, Kahramanmaraş ve Osmaniye illerinde yaşandığı görülmektedir.



## Türkiye Kadın Güçlenme Endeksi 2018

### KADINLARIN EN GÜÇLÜ OLDUĞU İL; BİRKEZ DAHA İSTANBUL

Kadın ve erkeklerin çeşitli göstergelere göre farklılaşmasına dayalı olarak geliştirilen Türkiye Toplumsal Cinsiyet Eşitsizliği Endeksi'ne ilave olarak aynı göstergelerde yalnızca kadınların konumu dikkate alınarak oluşturulan Türkiye Kadın Güçlenme Endeksi'nde 2015 yılında Türkiye iller ölçeğinde endeks değerinden ortalama 3,144 puan alırken; 2017 yılında yapılan yeni güncelleme ile Türkiye'nin iller ölçeğinde kadın güçlenme endeks değerinin 3,112'e gerilediği görülmektedir<sup>18</sup>. (Not: Türkiye genelinde kadın güçlenme endeksine yönelik iller ölçeğinde hesaplama yapıldığı için temsil edilme endeksinde, kadınların belediye meclislerindeki ortalama temsil edilme oranları dikkate alınmıştır. Türkiye geneline yönelik kadın güçlenme endeksi hesaplanmak istenseydi, kadınların parlamentodaki temsil edilme oranları dikkate alınacaktı) Kadın güçlenme endeksinde yaşanan bu düşüşün en önemli sebebi olarak geçtiğimiz 2 yılda kadınların belediye meclislerindeki temsil edilme oranlarının düşmesi olarak gösterilebilir<sup>19</sup>.

Türkiye Kadın Güçlenme Endeksi'nde ilk sırayı yine hem 2012 hem de 2015 yıllarında olduğu gibi 2017 yılında da birinciliği İstanbul almıştır. İkincilik ise 2015'te olduğu gibi gene Ankara'nındır. Bir önceki döneme göre sıralamaları değişmeyen diğer iller; Antalya (7. sırada), Burdur (31. sırada), Samsun (33. sırada), Diyarbakır (45. sırada), Mardin (60. sırada) ve Bingöl (68. sırada)'dır.

2015 verilerine göre kadınların en güçlü olduğu il olan İstanbul'u, Ankara, Muğla, İzmir ve Bursa izlerken, 2017 verilerinin temel alındığı yeni çalışmada İstanbul'u Ankara, Bursa, Kocaeli ve Rize takip etmektedir<sup>20</sup>. Bir önceki raporda güçlenme endeksinde son sırada Muş yer alırken, güncellenen bu çalışmada son sırayı alan il Ağrı olmuştur<sup>21</sup>. 2015 verileri kapsamında Muş'u Ağrı, Bitlis, Siirt, Yozgat ve Şanlıurfa takip ederken; yeni raporda Ağrı'yı Muş, Yozgat, Afyon ve Bitlis takip etmektedir.

2015 yılına ait verileri kullanarak oluşturulan bir önceki raporda, kadının en güçlü olduğu ilk 10 il; İstanbul, Bursa, Eskişehir, Ankara, Muğla, İzmir, Yalova, Bolu, Düzce ve Kocaeli'dir. 2017 yılına ait verileri kullanarak oluşturulan yeni raporda ise İstanbul ve Ankara sıralamadaki yerlerini korurken, Ankara'yı, Bursa, Kocaeli, Rize, Eskişehir, Kırklareli, Antalya, Bolu ve Kırıkkale takip etmektedir. Ancak Türkiye'nin 2017 yılı kadın güçlenme karnesi de bir önceki rapor dönemine göre gerilemeye gitmiş, illerde de kadın güçlenme endeks değerlerinde bir düşüş gözlemlenmektedir. Örneğin 2015 yılında birinci sırada olan İstanbul'un güçlenme endeks değeri, 4,65 olurken; 2017 yılında (her ne kadar birinciliği korusa da) güç kaybederek endeks 4,613'e gerilemiştir (Not: .Endeks değerleri 1'den büyüktür. 1'e yakınlık kadının gücünün düşük olduğu seviyeyi göstermektedir). Benzer örneği Bursa üzerinden de okumak mümkündür. Bursa bir önceki karnede 4,246 endeks değeri ile 5. sırada yer alırken; 2017 yılında endeks değerini düşürmüştü (4,112); ancak sıralamada bir önceki döneme göre 3 sıra yükselmiş olarak gözükmektedir. Bu durum endeks değerleri üzerinden ise kadın gücünün azaldığını göstermektedir.

<sup>18</sup> Kadın güçlenme endeks hesaplama yönteminde Endeks değerleri 1'den büyüktür. 1'e yakınlık kadının gücünün düşük olduğu seviyeyi göstermektedir.

<sup>19</sup> 2014-2017 yılları arasında kadınların belediye meclislerindeki temsil edilme oranlarındaki eski ve yeni durumlarını gösteren tabloya EK-4'te yer verilmiştir.

<sup>20</sup> Yerel düzeyde kadın güçlenme endeksine ilişkin ayrıntılı bilgi, göstergelerin detayları, endekslerin hesaplama yöntemlerine ilişkin Teknik Arka Plan'a EK-4'te yer verilmiştir.

<sup>21</sup> 81 ilin kadın güçlenme endekslerindeki eski ve yeni durumlarını gösteren tabloya EK-1'de yer verilmiştir.

**81 İLDE KADIN GÜÇLENME SIRALAMASINDA ESKİ VE YENİ DURUM**

2015 verileri ile oluşturulan bir önceki rapor ve 2017 verileri ile güncellenen bu raporda illerin kadın güçlenme değerlerindeki eski ve yeni durumlarına aşağıdaki Şekil-13 ve Şekil-14'te yer verilmiştir:

**Şekil-13: 2017 yılı verilerine göre kadının gücünün yüksek olduğu ilk 10 il**

	Yerel Düzeyde Kadın Güçlenme (2017)	Endeks Değeri (2015)	Yerel Düzeyde Kadın Güçlenme Sıralaması (2017)	Yerel Düzeyde Kadın Güçlenme Sıralaması (2015)	Değişim	Endeks Değerindeki Değişim	
1	Istanbul	4,613	4,645	1	1	—	▽
2	Ankara	4,520	4,508	2	2	—	▲
3	Bursa	4,112	4,246	3	5	▲	▽
4	Kocaeli	3,988	3,865	4	10	▲	▲
5	Rize	3,853	3,651	5	14	▲	▲
6	Eskişehir	3,808	4,026	6	8	▲	▽
7	Antalya	3,800	4,056	7	7	—	▽
8	Bolu	3,751	3,675	8	13	▽	▲
9	Tekirdağ	3,663	4,058	9	6	▽	▽
10	Izmir	3,650	4,315	10	4	▽	▽

**Şekil-14: 2017 yılı verilerine göre kadının gücünün en düşük olduğu ilk 10 il**

	Yerel Düzeyde Kadın Güçlenme (2017)	Endeks Değeri (2015)	Yerel Düzeyde Kadın Güçlenme Sıralaması (2017)	Yerel Düzeyde Kadın Güçlenme Sıralaması (2015)	Değişim	Endeks Değerindeki Değişim	
72	Adıyaman	1,929	1,815	72	75	▲	▲
73	Siirt	1,893	1,734	73	78	▲	▲
74	Kars	1,878	2,092	74	65	▽	▽
75	Şanlıurfa	1,839	1,791	75	76	▲	▲
76	Iğdır	1,824	2,145	76	61	▽	▽
77	Bitlis	1,824	1,622	77	79	▲	▲
78	Afyon	1,772	1,890	78	72	▽	▽
79	Yozgat	1,696	1,775	79	77	▽	▽
80	Muş	1,659	1,465	80	81	▲	▲
81	Ağrı	1,317	1,480	81	80	▽	▽

2015 yılına ait verileri kullanarak oluşturulan bir önceki raporda, kadının gücünün en az olduğu ilk 10 il; Ağrı, Afyon, Yozgat, Niğde, Siirt, Muş, Iğdır, Bitlis, Kars ve Gaziantep'tir. 2017 yılına ait verileri kullanarak oluşturulan yeni raporda ise Ağrı, Muş, Yozgat, Afyon, Bitlis, Iğdır, Şanlıurfa, Kars, Siirt ve Adıyaman'dır.

2017 yılında Türkiye'nin kadın güçlenme karnesi, 2015 yılına göre daha olumsuz bir tablo sunduğu için, bazı illerin sıralamalarında (Bursa ve Eskişehir gibi) her ne kadar iyileşme görülsünce

de endeks değerlerinde bir önceki rapor dönemine göre gerilme olduğu dikkatleri çekmektedir. Bu durum, illerin kadın güçlenmesinin bir önceki döneme göre gerilediğine işaret etmektedir

### İLLERDEKİ KADIN GÜÇLENME SIRALAMALARINDAKİ DEĞİŞİMİN ARDINDA YATAN TEMEL SEBEP NEDİR?

Gİİ'den yola çıkıldığı için, yerel düzeyde kadın güçlenme endeksinde de sağlık<sup>22</sup>, eğitim ve istihdam göstergelerinin yanı sıra, kadın güçlenme sıralamasını, ağırlık oranı en yüksek olan "belediye meclisindeki kadın temsil edilme oranı" daha çok belirlemektedir. Ancak bu değişimi en çok etkileyen, kadınların belediye meclislerindeki temsil edilme oranlarıdır. Bu kapsamda, sağlık, eğitim ve istihdam göstergelerinde yaşanan değişim, temsil oranı kadar güçlü ve hızlı bir etki yaratamayabilir. 2015 yılı verileri ile yapılan bir önceki raporda, kadınların belediye meclislerindeki temsil edilme oranlarının hesaplanabilmesi için 2014 yılında yapılan yerel seçim sonuçları dikkate alınmıştır. 2015 yılı verileri ile yapılan bir önceki raporda, kadınların belediye meclisindeki temsil oranlarının hesaplanabilmesi için 2014 yılında yapılan yerel seçim sonuçları dikkate alınmıştır. 2017 verileriyle güncellenen yeni raporda kadınların belediye meclislerindeki temsil edilme oranlarının değişip değişmediği tekrar hesaplanmıştır. Bu çerçevede, 30 Büyükşehir Belediyesi, 51 İl Belediyesi, 519 Büyükşehir İlçe Belediyesi, 400 İlçe Belediyesi ve 397 Belde Belediyesi olmak üzere toplam 1397 Belediyenin belediye meclis üyelerinin yer aldığı web siteleri incelenmiş, bilgi erişimin olmadığı durumlarda da ilgili belediyelerle iletişim kurularak, 2017-2018 yıllarında belediye meclislerinde kadınların mevcut temsil oranları araştırıldı ve yeni rakamlarla tekrar güncellenmiştir.

2017 yılı verileri ile güncellenen bu rapor kapsamında, 2015 yılına göre kadın gücü sıralamasında en çok iyileşme gösteren ve en çok düşüş yaşayan 5 il, aşağıda Şekil-15 ve Şekil-16'da gösterilmiştir.

Şekil-15: Kadın Güçlenme Endeks Sıralamasında En Çok İyileşme Gösteren 5 İl

Kadın Güçlenme Endeks Sıralamasında En Çok İyileşme Gösteren 5 İl ve Endeks Değeri (2017)			Endeks Değeri (2015)	Kadın Güçlenme Endeks Sıralaması (2017)	Kadın Güçlenme Endeks Sıralaması (2015)	Değişim
1	Aksaray	2,302	1,929	53	71	▲
2	Karaman	2,966	2,785	26	38	▲
3	Van	2,249	1,974	58	70	▲
4	Bartın	2,852	2,719	30	41	▲
5	Şırnak	2,148	1,886	63	73	▲

<sup>22</sup> Anne ölüm oranlarına ilişkin verilerin NUTS1 düzeyinde verilmesi ve il düzeyinde anne ölüm oranına ulaşamaması nedeni ile bu gösterge yerel düzeyde kadın güçlenme endeksine dahil edilmemiştir.

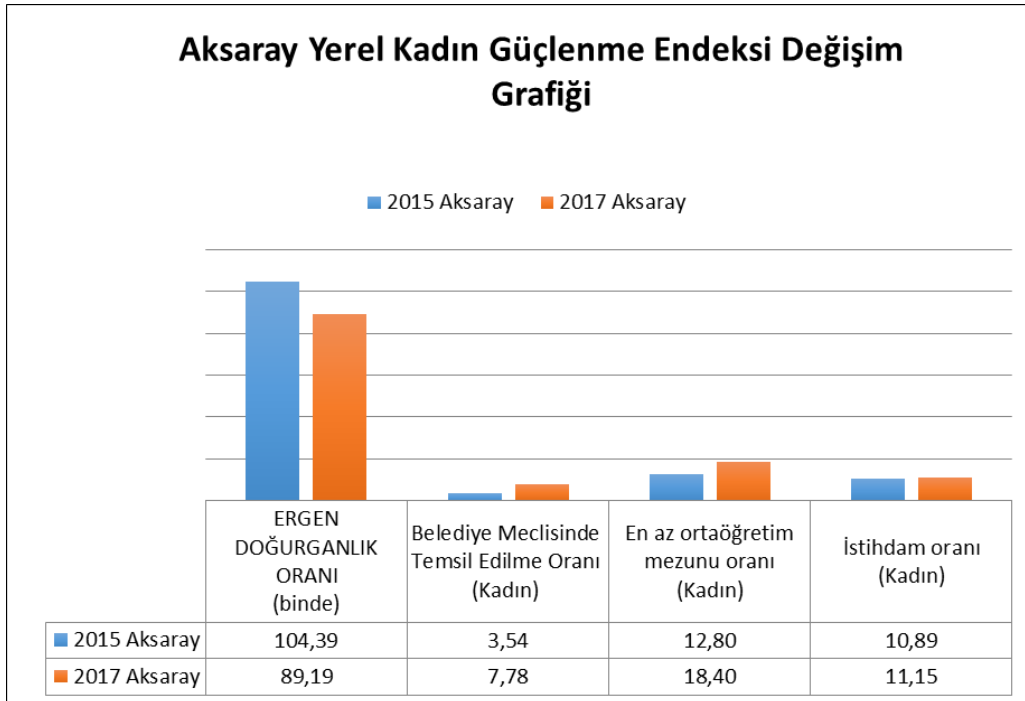
**Şekil-16:** Kadın Güçlenme Endeks Sıralamasında En Çok Düşüş Yaşayan 5 İl

Kadın Güçlenme Endeks Sıralamasında En Çok Düşüş Yaşayan 5 İl ve Endeks Değeri (2017)			Endeks Değeri (2015)	Kadın Güçlenme Endeks Sıralaması (2017)	Kadın Güçlenme Endeks Sıralaması (2015)	Değişim
1	Aydın	2,783	3,400	35	19	▼
2	İğdır	1,824	2,145	76	61	▼
3	Uşak	2,570	3,076	42	30	▼
4	Manisa	2,658	3,167	38	26	▼
5	Muğla	3,328	4,341	16	3	▼

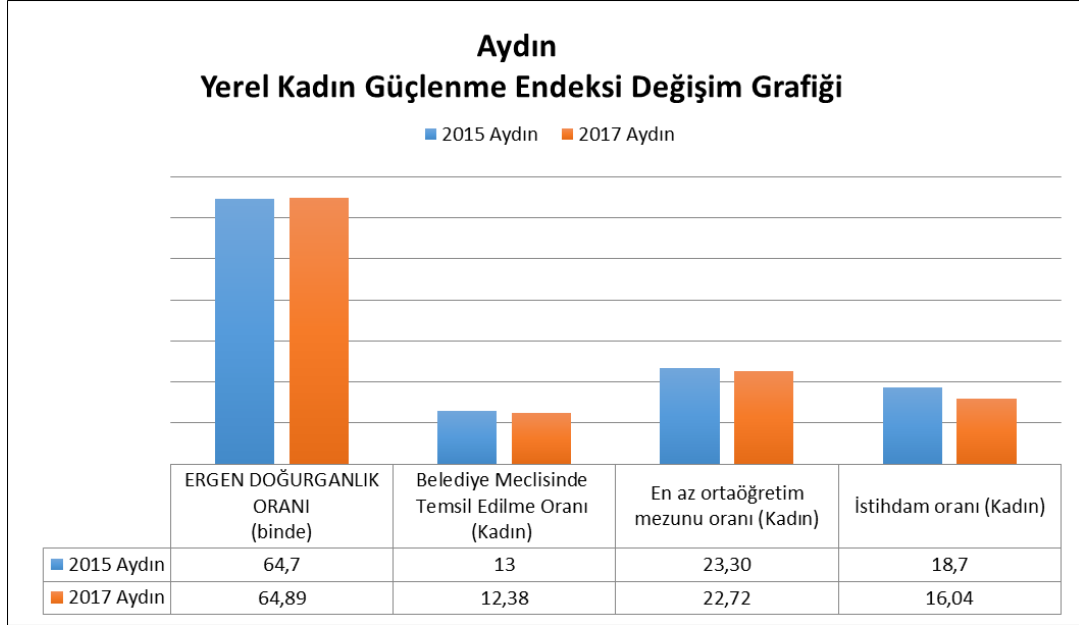
Şekil-15'e göre kadın güçlenmesinde eski (2015) ve yeni (2017) yerlerindeki değişimden en çok etkilenen ve iyileşme gösteren illerden birisi Aksaray'dır. Aksaray, kadın güçlenme endeksine göre Türkiye genelinde 70. sıradan 58. sıraya, endeks değerlerinde de 1,929'dan 2,302'ye yükselerek kadının gücünü artırmıştır. Aksaray'ın 2 yıldaki bu değişimi incelendiğinde, kadınların temsil edilme oranları başta olmak üzere sağlık, istihdam ve eğitim göstergelerinde iyileşme yaşandığı aşağıdaki Şekil-17 kapsamında da görülmektedir.

**Şekil-17:** Aksaray İli Kadın Güçlenme Endeks Değişimi (2015-2017)

Şekil 16'ya göre eski (2015) ve yeni (2017) yerlerindeki değişimden en çok etkilenen, kadının gücünde en çok düşüş yaşayan illerden birisi Aydın'dır. Aydın, kadın güçlenme endeksine göre Türkiye genelinde 19. sıradan 35. sıraya gerilemiş, endeks değerlerini de 3.400'den 2.783'e düşürmüştür. Aydın'ın 2 yıldaki bu değişimi incelendiğinde, kadınların temsil oranları başta olmak üzere sağlık göstergelerinde düşüş yaşandığı aşağıdaki Şekil-18 kapsamında da görülmektedir.



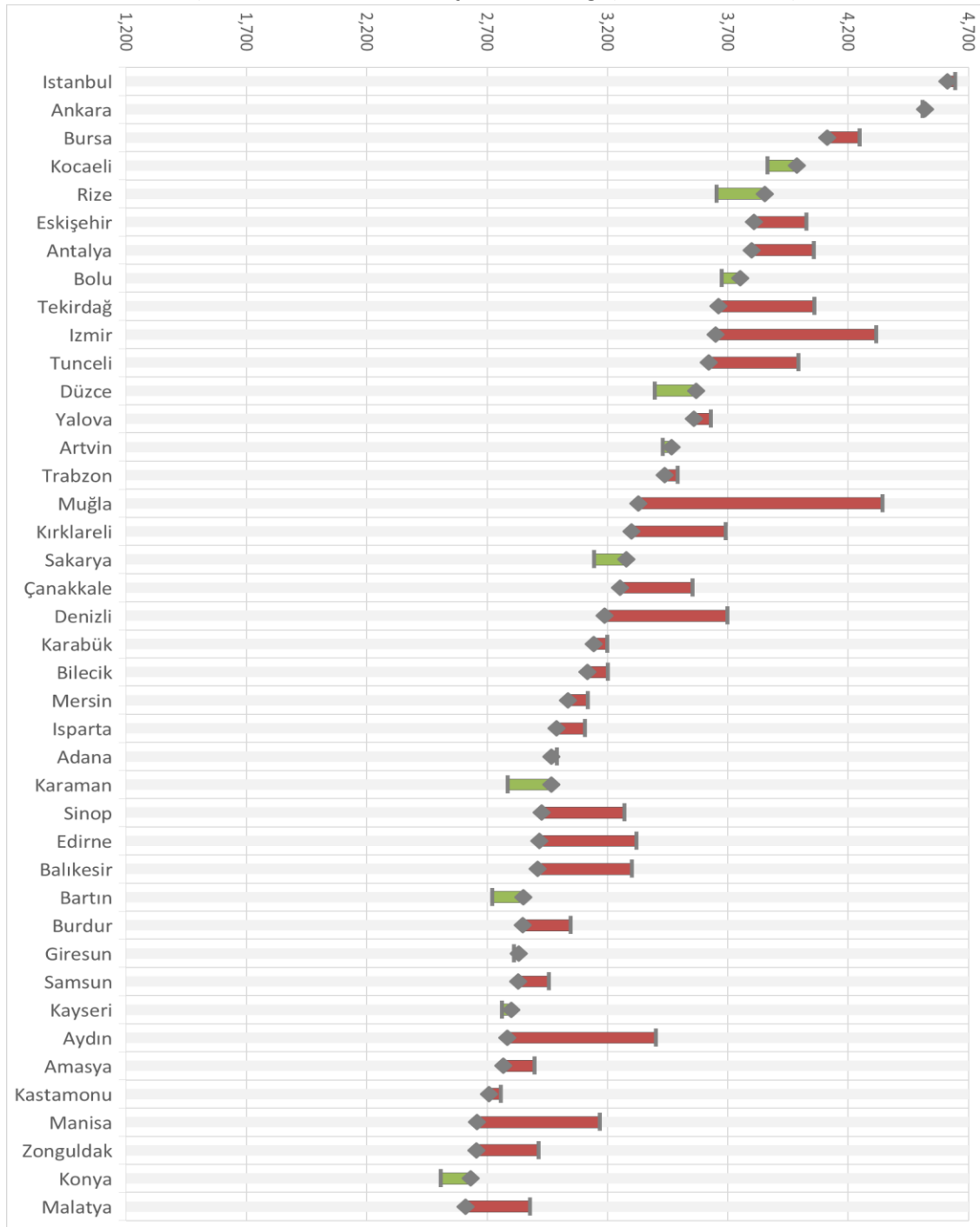
Şekil-18: Aydın İli Kadın Güçlenme Endeks Değişimi (2015-2017)



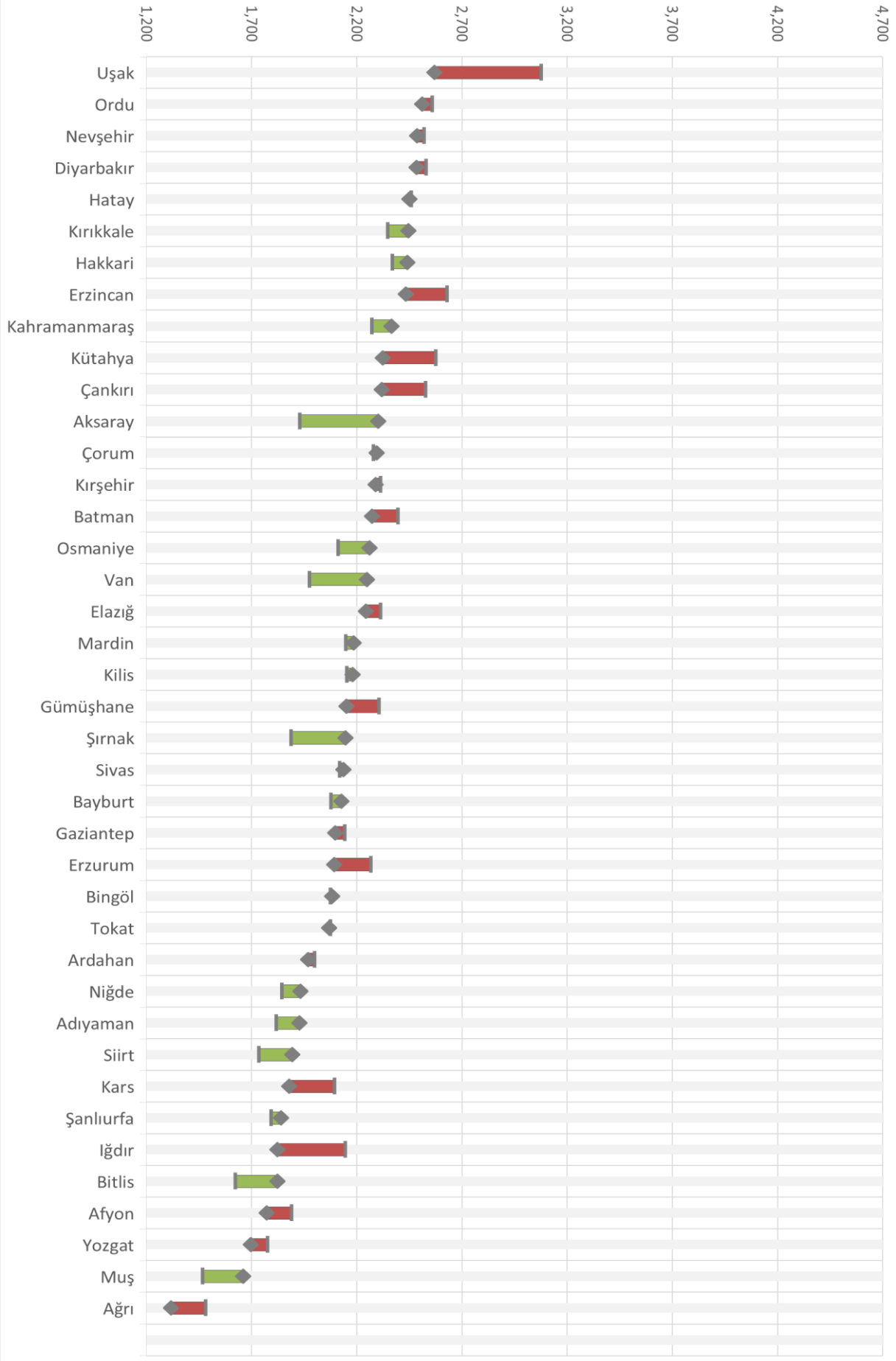
## TÜRKİYE KADIN GÜÇLENME ENDEKSİ: 2015'TEN 2017'YE DEĞİŞİM

81 ilin kadın güçlenmesindeki yaşanan değişimi, aşağıdaki grafiğe yansıtılmıştır. Lejand da görüldüğü üzere, grafikteki illerin kadın güçlenme değişimi, 2015 ve 2017 yıllarına aittir. İllerin kadın güçlenme endeks değerleri 1 (bir) büyüktür. Endekste "1" sayısına yakınlık kadının gücünün azaldığını göstermektedir. 2015-2017 yılı karşılaştırmasına göre 32 ilin kadın güçlenme endeksinde bir önceki döneme göre küçük de olsa iyileşmeler yaşandığı, 49 ilde ise endeks değerlerinde düşüşler olduğu dikkatleri çekmektedir.

Şekil-19: 81 İlin Kadın Güçlenme Grafiği (2012'den 2015'e)



İlerleme, eşitsizlik azalır 2017  
Gerileme, eşitsizlik artar 2015



İlerleme, eşitsizlik azalır 2017  
Gerileme, eşitsizlik artar 2015

Aşağıdaki haritalarda 2015 ve 2017 yıllarına ait kadın güçlenme endeks değerlerinin illere göre dağılımı yer almaktadır<sup>23</sup>. Aslında iki döneme ait iki haritada da birbirlerine çok benzemektedir. Ancak Türkiye Kadın Güçlenme Endeksi'nde 2015 yılında Türkiye iller ölçeğinde ortalama 3,144 puan alınırken; 2017 yılında yapılan yeni güncelleme ile Türkiye'nin iller ölçeğinde kadın güçlenme endeks değerinin 3,112'e gerilediği görülmektedir. Yaşanan bu gerileme, aşağıdaki haritalarda da görülmektedir.

**Şekil-20: Türkiye Kadın Güçlenme Endeksi-2015**



**Şekil-21: Türkiye Kadın Güçlenme Endeksi-2017**



2015 ve 2017 kadın güçlenmesine ilişkin haritalarda da görüldüğü üzere, iller özelinde ülke genelinde kadınların güçlenme endeks değerlerinde düşüşler gözlemlenmektedir. Yani, iller ölçeğinde kadının gücünün 2017 yılında bir önceki döneme göre azaldığı gözlemlenmektedir. Kadının gücünde, il genelinde bu azalışın özellikle Sivas, Şanlıurfa'da yaşandığı; Mersin ilinde de güçlenme konusunda artış görüldüğü dikkatleri çekmektedir.

<sup>23</sup> Endeks değerleri 1 (bir) ile 5 (aralığında) aralığında değişmekte ve 5'e yakınlık, yerel düzeyde kadının güçlenmesine işaret ederken; 1'e yakınlık değeri ise kadın gücünün azalmış olduğuna işaret etmektedir.



## PEKİ 5 YILDA TÜRKİYE’NİN KADIN GÜÇLENME KARNESİNDE DURUM NEDİR?

İlki 2012 yılı verileri kullanılarak çıkarılan, 2015 ve en son 5 yıl aradan sonra üçüncüsü güncellenen Türkiye’nin iller ölçeğinde kadın güçlenme karneleri incelendiğinde, Türkiye’nin iller ölçeğinde güçlenme endeks puanlarını 2015’te yükselttiği, 2017 yılında da düşürdüğü (2017 yılında yaşanan bu düşüşte, belediye meclislerindeki kadın temsil edilme oranlarının azalması en büyük etkindir) dikkatleri çekmektedir.

Şekil-22: Türkiye Kadın Güçlenme Karnesi-2012



Şekil-23: Türkiye Kadın Güçlenme Karnesi-2015



Şekil-24: Türkiye Kadın Güçlenme Karnesi-2017



2012 yılından 2017 yılına kadar geçen 5 yıllık dönemde güçlenme karnesinde iyileşmeler yaşandığı (2012-2017 yılları için) görülmektedir. Özellikle Kırklareli, Çanakkale, İzmir, Mersin ve Trabzon illerinde 2012’den bu yanda kadın güçlenme karnesinde artış yaşandığı görülmektedir.

## SONUÇ YERİNE...

Türkiye'nin kadın erkek eşitliğini il düzeyinde ölçmek, kadınların güçlü olduğu illeri tespit etmek ve illerin durumunu kadınlar açısından değerlendirmek için 2012 yılına ait verileri kullanarak oluşturulan "81 İl İçin Toplumsal Cinsiyet Eşitliği Karnesi-2014" ile 2015 yılı verileri kullanılarak hazırlanan "81 İl İçin Toplumsal Cinsiyet Eşitliği Karnesi-2016" ve 2017 verileri ile güncellenen "Karşılaştırmalarla 81 İl İçin Toplumsal Cinsiyet Eşitliği-2018" çalışmaları, illerin, cinsiyet eşitliği ve kadın güçlenme endekslerindeki değerlerini eski ve yeni durumları açısından karşılaştırmış ve Türkiye'ye yansımalarının resmini çizmeye çalışmıştır.

Hem toplumsal cinsiyet eşitsizliği hem de kadın güçlenme endekslerinin hesaplamalarında ağırlık oranı en yüksek olan gösterge, temsil oranıdır. Bu çalışma kapsamında da temsil oranına ilişkin endeks değeri 2014 ile 2017 yılları arasında kadınların belediye meclislerindeki temsil edilme oranlarının değişip değişmediği üzerinden tekrar hesaplanmıştır. Dolayısıyla bu kadınların temsil edilme oranlarında hem belediye başkanlığı hem de belediye meclis üyeliğindeki oranlarında yaşanan farklılaşma, illerin sıralamadaki yerlerini etkilemiştir. İllerin sıralamalarındaki değişiklik, bölge ölçeğine de yansımış ve Türkiye'nin toplumsal cinsiyet eşitsizliği endeksi ve kadın güçlenme endeksinde genel durumunu da değiştirmiştir. Cinsiyet eşitsizliğine yönelik bu gelişmeden en çok; Doğu Anadolu, Güneydoğu Anadolu, Orta ve Batı Anadolu Bölgeleri etkilenmiştir. İl ölçeğinde ise Aksaray, Kahramanmaraş, Kırıkkale, Kırşehir, Nevşehir, Çorum, Elazığ, Malatya, Bartın, Giresun, Osmaniye, Şırnak ve Van'da cinsiyet eşitsizlik aralığının bir önceki döneme göre iyileşmeler yaşandığı dikkatleri çekmektedir. 2012 ve 2015 sonuçlarını yorumlayan bir önceki karne çalışmasında Doğu ve Güneydoğu Anadolu bölgelerinde cinsiyet eşitsizliğindeki benzer tablo, 2017 yılı itibari ile kaybolmaya başlamış; bu bölgelerde kadın-erkek cinsiyet eşitsizliği arasındaki uçurum daralmıştır.

Kadın güçlenme endeksi bağlamında ise gene 5 yıl önceki verilerle derlenen ilk rapordan daha olumlu bir resim ortaya çıkmaktadır. Bu kapsamda 5 yıllık dönemde güçlenme karnesinde iyileşmeler yaşandığı (2012-2017 yılları için) görülmektedir. Özellikle Akdeniz, Batı Marmara bölgeleri etkilenirken; il ölçeğinde ise Kırklareli, Çanakkale, İzmir, Mersin ve Trabzon illerinde 2012'den bu yanda kadın güçlenme karnesinde artış yaşayan iller olarak dikkatleri çekmektedir.

Bu çalışmanın sonuçları, Türkiye'de kadınların, ekonomik ve sosyal durumlarına ilişkin verilerinde bir iyileşme olduğunu gözler önüne sermektedir. Yine de sonuçlar, kadınların toplumsal yaşamdaki temsil edilmeleri göz önüne alındığında, arzu edilen noktada değildir. Ancak tekrar belirtmek de fayda var ki, 2012 ve 2015 sonuçlarını yorumlayan bir önceki karne çalışmasında Doğu ve Güneydoğu Anadolu bölgelerinde cinsiyet eşitsizliğindeki benzer tablo, 2017 yılı itibari ile kaybolmaya başlamış; bu bölgelerde kadın-erkek cinsiyet eşitsizliği arasındaki uçurum daralmıştır.

Sonuç olarak, toplumsal cinsiyet eşitliğinin ülke geneline yayılması için; yerel düzeyde toplumsal cinsiyet eşitliğinin gözetilip gözetilmediğini ölçmek, sonuçları değerlendirmek ve çıkan sonuçlardan toplumsal cinsiyete duyarlı politikalar geliştirmek çok önemlidir. Bu kapsamda da Türkiye'de yerel düzeyde toplumsal cinsiyet eşitsizliğinin durumunu ölçmek ve kadın erkek eşitliğine bakışı anlatan bir resim çizebilmek adına gerçekleştirdiğimiz ve 2 yıl aralıkla güncellemeye çalıştığımız endeks çalışmaları, siyasette, çalışma yaşamında, eğitim ve sağlık alanında salt kadınların sayısal olarak varlıklarının artırılması değil, toplumsal yaşamda kadın erkek eşitliği temelli dönüşüm yönünde bir çağrı olarak okunmalıdır.

Bitirirken, TEPAV olarak bu alıřmayla amacımız sadece yerel dzeyde toplumsal cinsiyet eşitliđi ile ilgili istatistik üretmenin ötesinde önümüzdeki dönemde; **i)** yerel, bölgesel ve ulusal düzeyde toplumsal cinsiyet eşitliđini tartışabileceğimiz, **ii)** yerel düzeyde en iyi uygulama örneklerini paylaşabileceğimiz, **iii)** endekslerdeki deđişimlerin nedenlerini sorgulayabileceğimiz, **iv)** merkezi ve yerel yönetimlerin, sivil aktörlerin ve ilgili tüm paydařların katılımlarının sağlanabileceđi yeni bir politika diyalogu geliştirilmesine katkı sağlamaktır.

## KAYNAKÇA

- Calculating the Human Development Index (HDI), <<http://hdr.undp.org/en/content/calculating-indices>.
- Demirdirek, Hülya ve Şener, Ülker, “81 İl İçin Toplumsal Cinsiyet Eşitliği Karnesi”, TEPAV, Ocak 2014.
- Hacıoğlu Müjgan, Deniz ve Hobikoğlu, Elif Haykır “Cinsiyete Göre Gelişme Endeksi Çerçevesinde Kadın İstihdamının Ekonomik Değerlendirmesi: Türkiye Örneği”, International Conference on Eurasian Economies, 2012. Gender Equality Index Report, European Institute for Gender Equality, Italy, 2013.
- IMF World Economic Outlook (WEO), April 2017”
- İşgücü İstatistikleri, TÜİK, Aralık 2017.
- İstatistiklerle Kadın, TÜİK, 2017.
- Kavas, Asmin, “81 İl İçin Toplumsal Cinsiyet Eşitliği Karnesi-2016”, TEPAV, Mart 2016.
- Mahalli İdareler Seçim Sonuçları-Kazanan Aday Bilgileri Veri Tabanı-2014.
- MEB Ulusal Eğitim İstatistikleri, 2017-2018
- “Milletvekili Seçim Sonuçları-Kazanan Aday Bilgileri Veri Tabanı-2015”,
- Ocak 2015 Hanehalkı İşgücü İstatistikleri, TEPAV, 2015.
- Sağlık İstatistikleri Yıllığı 2014, Sağlık Araştırmaları Genel Müdürlüğü Sağlık Bakanlığı Yayın No:885.
- Seçilmiş Göstergelerle Türkiye, TÜİK, 2013.
- SGK 2017 İstatistik Aylığı, Aralık 2017.
- “Toplumsal Cinsiyet Eşitliği Ulusal Eylem Planı, 2008-2013”, TC. Başbakanlık Kadının Statüsü Genel Müdürlüğü, Ankara, 2008.
- The Global Gender Gap Reprt, World Economic Forum, 2017.
- The Inclusive World and Development Report 2017.
- Türkiye Cinsiyet İstatistikleri 2014, TÜİK Yayınları.
- United Nation Development Programme, Human Development Report-Gender Inequality Index (GII)-2016.
- United Nation Development Programme, Human Development Report-Gender Development Index (GDI)-2014.
- “World Survey on the Role of Women in Development 2016 Gender Equality and Sustainable Development”, UN Women, 2014.
- YSK-Seçim arşivi-30 Mart 2014 Mahalli İdareler Genel Seçimleri-İstatistiksel Bilgiler
- 30 Büyükşehir Belediyesi, 51 İl Belediyesi, 519 Büyükşehir İlçe Belediyesi, 400 İlçe Belediyesi ve 397 Belde Belediyesi resmi internet sitesi

## EKLER

## EK-1 Türkiye Toplumsal Cinsiyet Eşitsizliği Endeksi (2015-2017)

Toplumsal Cinsiyet Eşitsizliği Endeksi Sıralaması (2017)	Endeks Değeri (2015)	Toplumsal Cinsiyet Eşitsizliği Endeksi Sıralaması (2017)	Toplumsal Cinsiyet Eşitsizliği Endeksi Sıralaması (2015)	Değişim	Endeks Değerindeki Değişim		
1	Istanbul	0,286	0,268	1	1	—	▼
2	Rize	0,300	0,352	2	11	▲	▲
3	Ankara	0,302	0,311	3	4	▲	▲
4	Bursa	0,307	0,275	4	2	▼	▼
5	Tunceli	0,321	0,384	5	20	▲	▲
6	Bolu	0,325	0,327	6	8	▲	▲
7	Antalya	0,329	0,383	7	19	▲	▲
8	Eskişehir	0,334	0,308	8	3	▼	▼
9	Düzce	0,335	0,329	9	9	—	▼
10	Kocaeli	0,336	0,329	10	10	—	▼
11	Artvin	0,342	0,389	11	22	▲	▲
12	Trabzon	0,350	0,391	12	23	▲	▲
13	Izmir	0,357	0,323	13	6	▼	▼
14	Tekirdağ	0,361	0,357	14	12	▼	▼
15	Yalova	0,366	0,323	15	7	▼	▼
16	Kırklareli	0,369	0,363	16	13	▼	▼
17	Çanakkale	0,372	0,365	17	14	▼	▼
18	Sakarya	0,375	0,376	18	17	▼	▲
19	Sinop	0,379	0,371	19	15	▼	▼
20	Muğla	0,381	0,321	20	5	▼	▼
21	Karabük	0,384	0,404	21	25	▲	▲
22	Bartın	0,388	0,425	22	30	▲	▲
23	Mersin	0,392	0,437	23	34	▲	▲
24	Giresun	0,394	0,435	24	33	▲	▲
25	Bilecik	0,394	0,387	25	21	▼	▼
26	Denizli	0,395	0,374	26	16	▼	▼
27	Adana	0,399	0,449	27	38	▲	▲
28	Samsun	0,405	0,421	28	29	▲	▲
29	Isparta	0,405	0,450	29	39	▲	▲
30	Balıkesir	0,407	0,407	30	26	▼	—
31	Edirne	0,409	0,401	31	24	▼	▼
32	Burdur	0,420	0,460	32	41	▲	▲
33	Karaman	0,420	0,440	33	35	▲	▲
34	Kastamonu	0,422	0,443	34	37	▲	▲
35	Amasya	0,422	0,441	35	36	▲	▲
36	Zonguldak	0,423	0,415	36	28	▼	▼
37	Ordu	0,427	0,462	37	42	▲	▲
38	Diyarbakır	0,430	0,426	38	31	▼	▼
39	Aydın	0,431	0,381	39	18	▼	▼
40	Kayseri	0,441	0,476	40	46	▲	▲

Toplumsal Cinsiyet Eşitsizliği Endeksi Sıralaması (2017)	Endeks Değeri (2015)	Toplumsal Cinsiyet Eşitsizliği Endeksi Sıralaması (2017)	Toplumsal Cinsiyet Eşitsizliği Endeksi Sıralaması (2015)	Değişim	Endeks Değerindeki Değişim		
41	Van	0,448	0,535	41	67	▲	▲
42	Manisa	0,453	0,412	42	27	▼	▼
43	Hakkari	0,453	0,487	43	49	▲	▲
44	Hatay	0,455	0,497	44	54	▲	▲
45	Malatya	0,456	0,503	45	56	▲	▲
46	Konya	0,458	0,475	46	45	▼	▲
47	Çorum	0,469	0,502	47	55	▲	▲
48	Uşak	0,469	0,426	48	32	▼	▼
49	Batman	0,473	0,451	49	40	▼	▼
50	Nevşehir	0,475	0,494	50	53	▲	▲
51	Gümüşhane	0,475	0,494	51	52	▲	▲
52	Erzincan	0,479	0,463	52	43	▼	▼
53	Mardin	0,482	0,493	53	51	▼	▲
54	Kahramanmaraş	0,482	0,534	54	66	▲	▲
55	Osmaniye	0,487	0,544	55	69	▲	▲
56	Şırnak	0,488	0,508	56	58	▲	▲
57	Kırıkkale	0,489	0,533	57	65	▲	▲
58	Aksaray	0,489	0,555	58	73	▲	▲
59	Çankırı	0,490	0,493	59	50	▼	▲
60	Kütahya	0,490	0,484	60	48	▼	▼
61	Kırşehir	0,495	0,519	61	59	▼	▲
62	Elazığ	0,498	0,558	62	74	▲	▲
63	Bingöl	0,504	0,553	63	71	▲	▲
64	Tokat	0,506	0,526	64	61	▼	▲
65	Bayburt	0,516	0,537	65	68	▲	▲
66	Kilis	0,523	0,532	66	64	▼	▲
67	Sivas	0,524	0,554	67	72	▲	▲
68	Şanlıurfa	0,528	0,530	68	63	▼	▲
69	Erzurum	0,529	0,505	69	57	▼	▼
70	Adıyaman	0,531	0,559	70	75	▲	▲
71	Gaziantep	0,535	0,544	71	70	▼	▲
72	Ardahan	0,536	0,525	72	60	▼	▼
73	Siirt	0,536	0,572	73	76	▲	▲
74	Kars	0,541	0,484	74	47	▼	▼
75	Bitlis	0,543	0,617	75	81	▲	▲
76	İğdır	0,546	0,463	76	44	▼	▼
77	Muş	0,547	0,615	77	80	▲	▲
78	Niğde	0,560	0,580	78	78	—	▲
79	Yozgat	0,583	0,593	79	79	—	▲
80	Afyon	0,589	0,574	80	77	▼	▼
81	Ağrı	0,606	0,617	81	62	▼	▲

## EK-2 Türkiye Kadın Güçlenme Endeksi (2012-2015)

Yerel Düzeyde Kadın Güçlenme (2017)	Endeks Değeri (2015)	Yerel Düzeyde Kadın Güçlenme Sıralaması (2017)	Yerel Düzeyde Kadın Güçlenme Sıralaması (2015)	Değişim	Endeks Değerindeki Değişim	
1 İstanbul	4,613	4,645	1	1	—	▼
2 Ankara	4,520	4,508	2	2	—	▲
3 Bursa	4,112	4,246	3	5	▲	▼
4 Kocaeli	3,988	3,865	4	10	▲	▲
5 Rize	3,858	3,651	5	14	▲	▲
6 Eskişehir	3,808	4,026	6	8	▲	▼
7 Antalya	3,800	4,056	7	7	—	▼
8 Bolu	3,751	3,675	8	13	▼	▲
9 Tekirdağ	3,668	4,058	9	6	▼	▼
10 İzmir	3,650	4,315	10	4	▼	▼
11 Tunceli	3,622	3,992	11	9	▼	▼
12 Düzce	3,569	3,396	12	20	▲	▲
13 Yalova	3,559	3,628	13	15	▲	▼
14 Artvin	3,468	3,428	14	18	▲	▲
15 Trabzon	3,437	3,491	15	17	▲	▼
16 Muğla	3,328	4,341	16	3	▼	▼
17 Kırklareli	3,300	3,690	17	12	▼	▼
18 Sakarya	3,278	3,143	18	27	▲	▲
19 Çanakkale	3,252	3,551	19	16	▼	▼
20 Denizli	3,188	3,698	20	11	▼	▼
21 Karabük	3,142	3,199	21	25	▲	▼
22 Bilecik	3,117	3,200	22	24	▲	▼
23 Mersin	3,087	3,118	23	28	▲	▼
24 Isparta	2,989	3,105	24	29	▲	▼
25 Adana	2,968	2,988	25	32	▲	▼
26 Karaman	2,966	2,785	26	38	▲	▲
27 Sinop	2,926	3,269	27	23	▼	▲
28 Edirne	2,918	3,320	28	21	▼	▼
29 Balıkesir	2,909	3,299	29	22	▼	▼
30 Bartın	2,852	2,719	30	41	▲	▲
31 Burdur	2,848	3,045	31	31	—	▼
32 Giresun	2,832	2,810	32	37	▲	▲
33 Samsun	2,829	2,955	33	33	—	▼
34 Kayseri	2,802	2,761	34	39	▲	▲
35 Aydın	2,783	3,400	35	19	▼	▼
36 Amasya	2,768	2,896	36	35	▼	▼
37 Kastamonu	2,709	2,756	37	40	▲	▼
38 Manisa	2,658	3,167	38	26	▼	▼
39 Zonguldak	2,656	2,913	39	34	▼	▼
40 Konya	2,631	2,506	40	48	▲	▲

Yerel Düzeyde Kadın Güçlenme (2017)	Endeks Değeri (2015)	Yerel Düzeyde Kadın Güçlenme Sıralaması (2017)	Yerel Düzeyde Kadın Güçlenme Sıralaması (2015)	Değişim	Endeks Değerindeki Değişim	
41 Malatya	2,610	2,876	41	36	▼	▼
42 Uşak	2,570	3,076	42	30	▼	▼
43 Ordu	2,512	2,558	43	44	▲	▼
44 Nevşehir	2,486	2,518	44	47	▲	▼
45 Diyarbakır	2,486	2,528	45	45	—	▼
46 Hatay	2,452	2,458	46	49	▲	▼
47 Kırıkkale	2,446	2,345	47	52	▲	▲
48 Hakkari	2,441	2,367	48	51	▲	▲
49 Erzincan	2,435	2,627	49	42	▼	▼
50 Kahramanmaraş	2,366	2,271	50	57	▲	▲
51 Kütahya	2,325	2,574	51	43	▼	▼
52 Çankırı	2,319	2,526	52	46	▼	▼
53 Aksaray	2,302	1,929	53	71	▲	▲
54 Çorum	2,296	2,278	54	56	▲	▲
55 Kırşehir	2,289	2,311	55	53	▼	▼
56 Batman	2,274	2,395	56	50	▼	▼
57 Osmaniye	2,261	2,110	57	64	▲	▲
58 Van	2,249	1,974	58	70	▲	▲
59 Elazığ	2,244	2,311	59	54	▼	▼
60 Mardin	2,185	2,147	60	60	—	▲
61 Kilis	2,180	2,150	61	59	▼	▲
62 Gümüşhane	2,151	2,304	62	55	▼	▼
63 Şırnak	2,148	1,886	63	73	▲	▲
64 Sivas	2,136	2,118	64	63	▼	▲
65 Bayburt	2,127	2,076	65	66	▲	▲
66 Gaziantep	2,099	2,142	66	62	▼	▼
67 Erzurum	2,098	2,264	67	58	▼	▼
68 Bingöl	2,084	2,073	68	68	—	▲
69 Tokat	2,069	2,073	69	67	▼	▼
70 Ardahan	1,970	1,998	70	69	▼	▼
71 Niğde	1,931	1,843	71	74	▲	▲
72 Adıyaman	1,929	1,815	72	75	▲	▲
73 Siirt	1,893	1,734	73	78	▲	▲
74 Kars	1,878	2,092	74	65	▼	▼
75 Şanlıurfa	1,839	1,791	75	76	▲	▲
76 Iğdır	1,824	2,145	76	61	▼	▼
77 Bitlis	1,824	1,622	77	79	▲	▲
78 Afyon	1,772	1,890	78	72	▼	▼
79 Yozgat	1,696	1,775	79	77	▼	▼
80 Muş	1,659	1,465	80	81	▲	▲
81 Ağrı	1,317	1,480	81	80	▼	▼

**EK-3 Türkiye Toplumsal Cinsiyet Eşitsizliği Endeksi - Teknik Arka Plan**

Toplumsal Cinsiyet Eşitsizliği Endeksi'nin hesaplama yöntemi Birleşmiş Milletler tarafından geliştirilmiştir<sup>24</sup>. Buna göre Aşağıda Toplumsal Cinsiyet Eşitsizliği Endeksi kapsamında kullanılan verilerin nasıl ele alındığına ve endekslerin nasıl geliştirildiğine yer verilmiştir.

Ek	Kadınlar için
Ee	Erkekler için
AÖÖ	Anne ölüm oranı
EDO	Ergen doğurganlık oranı
BMT	Belediye meclisinde temsil oranı
EO	Ortaöğretimde ve yükseköğretimde mezun oranı
KKİÖ	Kayıtlı istihdamı oranı

$$E_K = \sqrt[3]{\left(\frac{10}{AÖÖ} \times \frac{1}{EDO}\right)^{\frac{1}{2}} \times (BMT_K \times EÖ_K)^{\frac{1}{2}} \times KKİÖ_K}$$

$$E_E = \sqrt[3]{1 \times (BMT_E \times SEO_E)^{\frac{1}{2}} \times KKİÖ_E}$$

$$EI = 1 - \frac{HARM(E_K, E_E)}{E_{K,E}}$$

Toplumsal Cinsiyet Eşitsizliği Endeksi ve bu endeksten yararlanılarak geliştirilen Yerel Düzeyde Kadın Güçlenme Endeksi'nin kapsamında kullanılan göstergelerin nasıl ele alındığına ve endekslerin nasıl hesaplandığına yer verilmiştir.

<sup>24</sup> Calculating the Indices, UN Human Development Programme, <<http://hdr.undp.org/en/content/calculating-indices>>

### Toplumsal Cinsiyet Eşitsizliği Endeks ve Gösterge Hesaplama Yöntemi<sup>25</sup>

Gösterge	Ölçüm Birimi	Sınıf	Açıklama
<b>Anne Ölüm Oranı</b>	Yüz-binde	Sağlık	Türkiye’de temel sayılabilecek göstergelerin başında olan anne ölüm oranı, il düzeyinde oluşturulmamıştır. Bu durum, BM tarafından hazırlanan Toplumsal Cinsiyet Eşitsizliği Endeksi (GII) yerele uyarlanırken anne ölüm oranı verisinin il düzeyinde derlenmemesi nedeniyle bölge verisinin temel alınmasına neden olmuştur. Sağlık Bakanlığı tarafından en son 2016 yılında yayımlanan “Sağlık İstatistikleri Yıllığı” kapsamında, anne ölüm oranları için bölge düzeyinde belirtilen NUTS I verisi kullanılmış ve bu da göstergelere bölge düzeyinde yansıtılmıştır <sup>26</sup> . (Anne ölüm oranı “yüzbin canlı doğumda” hesaplanmıştır)
<b>Ergen Doğurganlık Oranı</b>	Binde	Sağlık	Ergen doğurganlık oranını hesaplamak için kullanılan “annenin yaşına göre doğumlar verisi” il bazında 2016 yılında son bulmaktadır. Ergen doğurganlık oranı, “TÜİK Doğum İstatistikleri Veri Tabanı, İstatistiki Bölge Birimleri Sınıflaması (Düzyey3) ve annenin yaş grubuna göre doğumlar 2017 Verilerine” göre 19 yaş altı nüfus için hesaplanmıştır. Buna göre 15 yaş altı doğum oranının 15-19 yaş arası doğum oranı ile toplamı sonucunda çıkan sonucun / tüm doğumlara oranı, binde olarak hesaplanmıştır.

<sup>25</sup> Detaylı bilgi için bkz: Calculating the Indices, UN Human Development Programme,

<<http://hdr.undp.org/en/content/calculating-indices>>

<sup>26</sup> Detaylı bilgi için bkz: “Sağlık İstatistikleri Yıllığı-2014”, [http://ekutuphane.sagem.gov.tr/kitaplar/saglik\\_istatistikleri\\_yilligi\\_2014.pdf](http://ekutuphane.sagem.gov.tr/kitaplar/saglik_istatistikleri_yilligi_2014.pdf)



<b>Belediye Meclisinde Temsil Oranı<sup>27</sup></b>	Yüzde (%)	Temsil	2015 yılı verileri ile yapılan bir önceki raporda, kadınların belediye meclisindeki temsil edilme oranlarının hesaplanabilmesi için 2014 yılında yapılan yerel seçim sonuçları dikkate alınmıştır. Bir sonraki yerel seçimler 2019 yılında yapılacağı için bu rapor kapsamında da temsil oranı endeksi, 2014 ile 2017 yılları arasında kadınların belediye meclislerindeki temsil edilme oranlarının değişip değişmediği üzerinden tekrar hesaplanmıştır. Bu bağlamda 30 Büyükşehir Belediyesi, 51 İl Belediyesi, 519 Büyükşehir İlçe Belediyesi, 400 İlçe Belediyesi ve 397 Belde Belediyesi olmak üzere toplam 1397 Belediyenin belediye meclis üyelerinin yer aldığı web siteleri incelenmiş, bilgi erişimin olmadığı durumlarda da ilgili belediyelerle iletişim kurularak, 2017-2018 yıllarında belediye meclislerinde kadınların mevcut temsil edilme oranları araştırılmış ve yeni rakamlarla tekrar güncellenmiştir
<b>25 Yaş ve Üstü En Az Ortaöğretim Mezunu Oranı<sup>28</sup></b>	Yüzde (%)	Eğitim	25 yaş ve üstü en az ortaöğretim mezunu oranı, TÜİK “Bitirilen eğitim düzeyi, cinsiyet ve yaş grubuna göre il/ilçe merkezleri nüfusu 2016-2017” verileri kapsamında, iller bazında kadın ve erkeklere göre ayrı ayrı hesaplanmıştır. Tek tek illerde 25 yaş üstü, en az ortaöğretim (lise) mezunu (en az ortaöğretim olarak vurgulandığı için verinin hesaplanmasında; lise, yüksekokul veya fakülte, yüksek lisans, doktora mezunları dâhil edilmiştir) kadın veya erkek sayısının, 25 yaş üstü kadın veya erkek nüfusuna oranı (2017 yılı nüfus sonuçlarına göre) yüzde olarak hesaplanmıştır.
<b>Kayıtlı İstihdam Oranları<sup>29</sup></b>	Yüzde (%)	İşgücü	Kayıtlı istihdam oranı, Aralık 2017 SGK İstatistik Yıllığı verilerinde il bazında 4-1/a zorunlu sigortalı, 4-1/b zorunlu sigortalı ve bağımsız çalışanlar ve tarımsal faaliyette bulunanlar, 4-1/c zorunlu sigortalı çalışan kadın veya erkek sayılarının toplamının, en son 2017 yılında “TÜİK-il ve cinsiyete göre il/ilçe merkezi, belde/köy nüfusu ve nüfus yoğunluğu, 2017” kapsamında verilere göre iller bazında 15-65 yaş arasındaki (çalışma yaşı uygun ) toplam nüfusa oranı yapılarak, yüzde olarak hesaplanmıştır <sup>30</sup> .

<sup>27</sup> Detaylı bilgi için bkz: “Mahalli İdareler Seçim Sonuçları-Kazanan Aday Bilgileri Veri Tabanı-2014”, TÜİK

<sup>28</sup> 25 yaş üniversite mezun oranının belirlenmesi kapsamında, “Bitirilen eğitim düzeyi, cinsiyet ve yaş grubuna göre il/ilçe merkezleri nüfusu 2014-2015, TÜİK” verilerinde yüksekokul veya fakülte mezunu, lisansüstü (yüksek lisans ve doktora mezun oranları) dikkate alınmıştır.

<sup>29</sup> Detaylı bilgi için bkz: Haziran 2015 SGK İstatistik Yıllığı,

< [http://www.sgk.gov.tr/wps/portal/tr/kurumsal/istatistikler/sgk\\_istatistik\\_yilliklari](http://www.sgk.gov.tr/wps/portal/tr/kurumsal/istatistikler/sgk_istatistik_yilliklari) > .

Yerel Düzeyde Kadın Güçlenme Endeks ve Gösterge Hesaplama Yöntemi			
Gösterge	Ölçüm Birimi	Sınıf	Açıklama
<b>Ergen Doğurganlık Oranı</b>	Binde	Sağlık	Ergen doğurganlık oranını hesaplamak için kullanılan “annenin yaşına göre doğumlar verisi” il bazında 2016 yılında son bulmaktadır. Ergen doğurganlık oranı, “TÜİK Doğum İstatistikleri Veri Tabanı, İstatistiki Bölge Birimleri Sınıflaması (Düzyey3) ve annenin yaş grubuna göre doğumlar 2014 Verilerine” göre 19 yaş altı nüfus için hesaplanmıştır. Buna göre 15 yaş altı doğum oranının 15-19 yaş arası doğum oranı ile toplamı sonucunda çıkan sonucun / tüm doğumlara oranı, binde olarak hesaplanmıştır.
<b>25 Yaş ve Üstü En Az Ortaöğretim Mezunu Oranı</b>	Yüzde (%)	Eğitim	25 yaş ve üstü en az ortaöğretim mezunu oranı, TÜİK “Bitirilen eğitim düzeyi, cinsiyet ve yaş grubuna göre il/ilçe merkezleri nüfusu 2017” verileri kapsamında, iller bazında kadın ve erkeklere göre ayrı ayrı hesaplanmıştır. Tek tek illerde 25 yaş üstü, en az ortaöğretim (lise) mezunu (en az ortaöğretim olarak vurgulandığı için verinin hesaplanmasında; lise, yüksekokul veya fakülte, yüksek lisans, doktora mezunları dahil edilmiştir) kadın veya erkek sayısının, 25 yaş üstü kadın veya erkek nüfusuna oranı (2017 yılı nüfus sonuçlarına göre), yüzde olarak hesaplanmıştır.
<b>Belediye Meclisinde Temsil Oranı</b>	Yüzde (%)	Temsil	. 2015 yılı verileri ile yapılan bir önceki raporda, kadınların belediye meclisindeki temsil edilme oranlarının hesaplanabilmesi için 2014 yılında yapılan yerel seçim sonuçları dikkate alınmıştır. Bir sonraki yerel seçimler 2019 yılında yapılacağı için bu rapor kapsamında da temsil oranı endeksi, 2014 ile 2017 yılları arasında kadınların belediye meclislerindeki temsil edilme oranlarının değişip değişmediği üzerinden tekrar hesaplanmıştır. Bu bağlamda 30 Büyükşehir Belediyesi, 51 İl Belediyesi, 519 Büyükşehir İlçe Belediyesi, 400 İlçe Belediyesi ve 397 Belde Belediyesi olmak üzere toplam 1397 Belediyenin belediye meclis üyelerinin yer aldığı web siteleri incelenmiş, bilgi erişimin olmadığı durumlarda da ilgili belediyelerle iletişim kurularak, 2017-2018 yıllarında belediye meclislerinde kadınların mevcut temsil edilme oranları araştırılmış ve yeni rakamlarla tekrar güncellenmiştir.

Kayıtlı İstihdam Oranları	Yüzde (%)	İşgücü	Kayıtlı istihdam oranı, Aralık 2017 SGK İstatistik Yıllığı verilerinde İl bazında 4-1/a zorunlu sigortalı, 4-1/b zorunlu sigortalı ve bağımsız çalışanlar ve tarımsal faaliyette bulunanlar, 4-1/c zorunlu sigortalı çalışan kadın veya erkek sayılarının toplamının, en son 2017 yılında "TÜİK-İl ve cinsiyete göre il/ilçe merkezi, belde/köy nüfusu ve nüfus yoğunluğu, 2017" kapsamında verilere göre iller bazında 15-65 yaş arasındaki (çalışma yaşı uygun ) toplam nüfusa oranı yapılarak, yüzde olarak hesaplanmıştır.
---------------------------	-----------	--------	--

## Ek-4 Türkiye Toplumsal Cinsiyet Eşitsizliği Endeksi ve Bileşenlerin Değerleri

### Ek-4/a: Belediye Meclislerinde Kadın Temsil Oranlarındaki Değişimler

No	İller	2017-2018 (belediye meclislerinde kadın/erkek)				2014 (belediye meclislerinde kadın/erkek)			
		Erkek Sayı	Kadın Sayı	Toplam	Oran (%)	Erkek Sayı	Kadın Sayı	Toplam	Oran (%)
1	Adana	293	34	327	10,40	292	35	327	10,70
2	Adıyaman	249	8	257	3,11	250	7	257	2,72
3	Afyon	556	14	570	2,46	556	14	570	2,46
4	Afyon	555	15	570	2,63	556	14	570	2,46
5	Ağrı	166	14	180	7,78	155	15	170	8,82
6	Amasya	104	8	112	7,14	104	8	112	7,14
7	Ankara	506	87	593	14,67	498	95	593	16,02
8	Antalya	384	49	433	11,32	388	45	433	10,39
9	Ardahan	53	3	56	5,36	53	3	56	5,36
10	Artvin	82	11	93	11,83	83	10	93	10,75
11	Aydın	283	40	323	12,38	282	41	323	12,69
12	Balıkesir	330	46	376	12,23	333	43	376	11,44
13	Bartın	79	9	88	10,23	80	8	88	9,09
14	Batman	118	17	135	12,59	108	27	135	20,00
15	Bayburt	49	2	51	3,92	49	2	51	3,92
16	Bilecik	128	7	135	5,19	129	6	135	4,44
17	Bingöl	111	8	119	6,72	110	9	119	7,56
18	Bitlis	143	12	155	7,74	143	12	155	7,74
19	Bolu	123	13	136	9,56	123	13	136	9,56
20	Burdur	140	10	150	6,67	137	13	150	8,67
21	Bursa	357	68	425	16,00	353	72	425	16,94

No	İller	2017-2018 (belediye meclislerinde kadın/erkek)				2014 (belediye meclislerinde kadın/erkek)			
		Erkek Sayı	Kadın Sayı	Toplam	Oran (%)	Erkek Sayı	Kadın Sayı	Toplam	Oran (%)
22	Çanakkale	222	33	255	12,94	221	34	255	13,33
23	Çankırı	144	7	151	4,64	143	8	151	5,30
24	Çorum	179	11	190	5,79	180	10	190	5,26
25	Denizli	272	31	303	10,23	273	30	303	9,90
26	Diyarbakır	279	102	381	26,77	273	108	381	28,35
27	Düzce	104	14	118	11,86	104	14	118	11,86
28	Edirne	167	21	188	11,17	167	21	188	11,17
29	Elazığ	206	10	216	4,63	205	11	216	5,09
30	Erzincan	218	14	232	6,03	218	14	232	6,03
31	Erzurum	280	24	304	7,89	280	24	304	7,89
32	Eskişehir	176	19	195	9,74	174	21	195	10,77
33	Gaziantep	204	13	217	5,99	204	13	217	5,99
34	Giresun	238	14	252	5,56	237	15	252	5,95
35	Gümüşhane	129	7	136	5,15	128	6	134	4,48
36	Hakkari	83	23	106	21,70	83	23	106	21,70
37	Hatay	333	30	363	8,26	333	30	363	8,26
38	Iğdır	76	3	79	3,80	72	7	79	8,86
39	Isparta	215	13	228	5,70	214	14	228	6,14
40	İstanbul	1157	238	1395	17,06	1155	240	1395	17,20
41	İzmir	600	138	738	18,70	600	138	738	18,70
42	Kahramanmaraş	231	20	251	7,97	228	23	251	9,16
43	Karabük	82	9	91	9,89	82	9	91	9,89
44	Karaman	116	7	123	5,69	116	7	123	5,69
45	Kars	94	7	101	6,93	90	11	101	10,89
46	Kastamonu	188	16	204	7,84	188	16	204	7,84

No	İller	2017-2018 (belediye meclislerinde kadın/erkek)				2014 (belediye meclislerinde kadın/erkek)			
		Erkek Sayı	Kadın Sayı	Toplam	Oran (%)	Erkek Sayı	Kadın Sayı	Toplam	Oran (%)
47	Kayseri	255	29	284	10,21	260	24	284	8,45
48	Kırıkkale	117	6	123	4,88	117	6	123	4,88
49	Kırklareli	206	31	237	13,08	205	32	237	13,50
50	Kırşehir	115	5	120	4,17	115	5	120	4,17
51	Kilis	49	3	52	5,77	48	4	52	7,69
52	Kocaeli	303	47	350	13,43	306	44	350	12,57
53	Konya	504	39	543	7,18	501	42	543	7,73
54	Kütahya	279	16	295	5,42	279	16	295	5,42
55	Malatya	193	10	203	4,93	189	14	203	6,90
56	Manisa	324	35	359	9,75	321	38	359	10,58
57	Mardin	168	48	216	22,22	166	50	216	23,15
58	Mersin	299	36	335	10,75	295	40	335	11,94
59	Muğla	226	39	265	14,72	228	37	265	13,96
60	Muş	222	16	238	6,72	222	16	238	6,72
61	Nevşehir	218	17	235	7,23	217	18	235	7,66
62	Niğde	282	7	289	2,42	283	6	289	2,08
63	Ordu	276	17	293	5,80	276	17	293	5,80
64	Osmaniye	158	7	165	4,24	159	6	165	3,64
65	Rize	173	25	198	12,63	173	25	198	12,63
66	Sakarya	274	30	304	9,87	279	25	304	8,22
67	Samsun	307	26	333	7,81	306	27	333	8,11
68	Siirt	120	15	135	11,11	120	15	135	11,11
69	Sinop	84	13	97	13,40	81	16	97	16,49
70	Sivas	253	7	260	2,69	253	7	260	2,69
71	Şanlıurfa	323	30	353	8,50	315	38	353	10,76

No	İller	2017-2018 (belediye meclislerinde kadın/erkek)				2014 (belediye meclislerinde kadın/erkek)			
		Erkek Sayı	Kadın Sayı	Toplam	Oran (%)	Erkek Sayı	Kadın Sayı	Toplam	Oran (%)
72	Şırnak	183	48	231	20,78	183	48	231	20,78
73	Tekirdağ	211	35	246	14,23	205	38	243	15,64
74	Tokat	383	16	399	4,01	383	16	399	4,01
75	Trabzon	255	19	274	6,93	258	16	274	5,84
76	Tunceli	70	17	87	19,54	68	19	87	21,84
77	Uşak	124	10	134	7,46	121	13	134	9,70
78	Van	225	76	301	25,25	228	73	301	24,25
79	Yalova	140	16	156	10,26	138	18	156	11,54
80	Yozgat	367	7	374	1,87	363	11	374	2,94
81	Zonguldak	273	22	295	7,46	272	23	295	7,80

#### Ek-4/b: Toplumsal Cinsiyet Eşitsizliği Endeksi ve Bileşenlerin Değeri

İller	Belediye Genel Meclisinde Kadın Oranı (Yüzde)	Toplam doğumlar içinde Ergen doğurganlık 19 yaş altı (binde)	Anne ölüm oranı (100,000 canlı doğumda) bölgesel düzeyde	Kadın kayıtlı istihdam	Erkek kayıtlı istihdam (il)	En az ortaöğretim mezunu kadın oranı (25 yaş ve üstü)	En az ortaöğretim mezunu erkek oranı (25 yaş ve üstü)	Yerel Düzeyde Toplumsal Cinsiyet Eşitsizliği Endeksi	Yerel Düzeyde Toplumsal Cinsiyet Eşitsizliği Endeksi Sıralaması
Adana	10,40	64,37	11,1	13,69	39,17	25,05	32,32	0,399	27
Adıyaman	3,11	49,84	18,3	8,58	31,58	20,48	33,06	0,531	70
Afyon	2,46	86,53	24,0	12,05	42,61	18,02	29,23	0,589	80
Ağrı	2,63	125,54	23,8	6,26	21,40	15,14	26,18	0,606	81
Aksaray	7,78	89,19	13,4	11,15	41,35	18,40	27,34	0,489	58

İller	Belediye Genel Meclisinde Kadın Oranı (Yüzde)	Toplam doğumlar içinde Ergen doğurganlık 19 yaş altı (binde)	Anne ölüm oranı (100,000 canlı doğumda) bölgesel düzeyde	Kadın kayıtlı istihdam	Erkek kayıtlı istihdam (il)	En az ortaöğretim mezunu kadın oranı (25 yaş ve üstü)	En az ortaöğretim mezunu erkek oranı (25 yaş ve üstü)	Yerel Düzeyde Toplumsal Cinsiyet Eşitsizliği Endeksi	Yerel Düzeyde Toplumsal Cinsiyet Eşitsizliği Endeksi Sıralaması
Amasya	7,14	46,22	12,5	13,06	38,63	21,33	32,01	0,422	35
Ankara	14,67	42,57	9,5	25,79	55,38	35,32	44,00	0,302	3
Antalya	11,32	37,17	11,1	20,37	47,55	26,46	32,34	0,329	7
Ardahan	5,36	102,56	17,3	10,11	36,38	18,92	29,45	0,536	72
Artvin	11,83	20,61	12,5	12,69	41,68	23,52	34,13	0,342	11
Aydın	12,38	64,89	24,0	16,04	40,73	22,72	29,33	0,431	39
Balıkesir	12,23	57,55	17,3	14,89	39,12	22,27	30,70	0,407	30
Bartın	10,23	44,50	15,0	13,96	36,35	18,03	24,20	0,388	22
Batman	12,59	61,75	18,3	8,22	31,76	18,35	33,99	0,473	49
Bayburt	3,92	33,97	23,8	9,42	34,91	21,54	38,12	0,516	65
Bilecik	5,19	39,69	10,6	18,20	43,10	22,44	31,69	0,394	25
Bingöl	6,72	52,87	17,3	7,91	33,01	17,84	31,51	0,504	63
Bitlis	7,74	103,95	17,3	7,10	29,54	16,94	33,89	0,543	75
Bolu	9,56	29,29	10,6	19,99	45,88	22,64	31,00	0,325	6
Burdur	6,67	56,71	11,1	15,32	41,46	21,44	30,92	0,420	32
Bursa	16,00	39,82	10,6	22,25	51,10	25,77	32,32	0,307	4
Çanakkale	12,94	44,10	17,3	17,01	41,25	24,08	31,26	0,372	17
Çankırı	4,64	58,69	15,0	12,61	40,45	18,57	29,38	0,490	59
Çorum	5,79	60,67	15,0	11,43	34,01	17,60	27,39	0,469	47



İller	Belediye Genel Meclisinde Kadın Oranı (Yüzde)	Toplam doğumlar içinde Ergen doğurganlık 19 yaş altı (binde)	Anne ölüm oranı (100,000 canlı doğumda) bölgesel düzeyde	Kadın kayıtlı istihdam	Erkek kayıtlı istihdam (il)	En az ortaöğretim mezunu kadın oranı (25 yaş ve üstü)	En az ortaöğretim mezunu erkek oranı (25 yaş ve üstü)	Yerel Düzeyde Toplumsal Cinsiyet Eşitsizliği Endeksi	Yerel Düzeyde Toplumsal Cinsiyet Eşitsizliği Endeksi Sıralaması
Denizli	10,23	44,24	24,0	21,68	45,31	23,18	29,56	0,395	26
Diyarbakır	26,77	74,18	18,3	8,09	30,58	18,27	30,73	0,430	38
Düzce	11,86	46,46	10,6	20,06	43,54	21,31	28,14	0,335	9
Edirne	11,17	81,92	17,3	18,31	37,19	23,36	30,16	0,409	31
Elazığ	4,63	39,83	17,3	9,35	36,47	21,74	36,56	0,498	62
Erzincan	6,03	40,86	23,8	11,85	39,01	23,88	35,80	0,479	52
Erzurum	7,89	77,79	23,8	9,78	38,22	20,62	34,71	0,529	69
Eskişehir	9,74	36,75	10,6	20,50	46,36	29,04	36,92	0,334	8
Gaziantep	5,99	88,21	18,3	10,92	45,09	19,31	28,83	0,535	71
Giresun	5,56	36,61	12,5	14,13	32,51	21,29	30,60	0,394	24
Gümüşhane	5,15	35,90	23,8	8,67	27,72	21,87	31,62	0,475	51
Hakkari	21,70	54,82	18,3	7,61	35,30	16,89	32,43	0,453	43
Hatay	8,26	86,71	11,1	10,94	35,79	21,14	29,75	0,455	44
Iğdır	3,80	109,87	23,8	10,91	30,46	21,31	27,97	0,546	76
Isparta	5,70	45,52	11,1	15,96	39,59	24,83	34,91	0,405	29
İstanbul	17,06	35,08	10,9	26,21	57,45	31,45	36,39	0,286	1
İzmir	18,70	44,25	24,0	21,22	46,52	29,84	34,79	0,357	13
Kahramanmaraş	7,97	83,11	11,1	10,14	41,08	19,72	30,20	0,482	54
Karabük	9,89	37,73	15,0	15,26	39,92	23,65	34,69	0,384	21
Karaman	5,69	65,88	9,5	18,75	47,38	21,30	29,38	0,420	33

İller	Belediye Genel Meclisinde Kadın Oranı (Yüzde)	Toplam doğumlar içinde Ergen doğurganlık 19 yaş altı (binde)	Anne ölüm oranı (100,000 canlı doğumda) bölgesel düzeyde	Kadın kayıtlı istihdam	Erkek kayıtlı istihdam (il)	En az ortaöğretim mezunu kadın oranı (25 yaş ve üstü)	En az ortaöğretim mezunu erkek oranı (25 yaş ve üstü)	Yerel Düzeyde Toplumsal Cinsiyet Eşitsizliği Endeksi	Yerel Düzeyde Toplumsal Cinsiyet Eşitsizliği Endeksi Sıralaması
Kars	6,93	121,97	23,8	9,50	31,85	20,35	29,98	0,541	74
Kastamonu	7,84	36,84	15,0	12,70	39,26	17,25	27,57	0,422	34
Kayseri	10,21	67,41	13,4	13,52	45,65	23,41	33,34	0,441	40
Kırıkkale	4,88	61,13	13,4	12,22	43,53	24,06	35,63	0,489	57
Kırklareli	13,08	50,63	17,3	19,12	42,01	23,67	29,62	0,369	16
Kırşehir	4,17	64,82	13,4	11,52	37,68	22,57	34,12	0,495	61
Kilis	5,77	103,68	18,3	13,36	41,90	19,80	31,22	0,523	66
Kocaeli	13,43	39,09	10,6	21,38	58,12	27,15	33,79	0,336	10
Konya	7,18	63,37	9,5	11,78	45,98	20,03	31,49	0,458	46
Kütahya	5,42	44,16	24,0	12,64	40,76	19,33	29,31	0,490	60
Malatya	4,93	33,14	17,3	12,22	40,09	24,63	36,35	0,456	45
Manisa	9,75	59,70	24,0	16,43	45,64	19,18	26,56	0,453	42
Mardin	22,22	80,93	18,3	6,95	32,96	15,01	29,78	0,482	53
Mersin	10,75	56,56	11,1	13,77	40,88	24,19	31,12	0,392	23
Muğla	14,72	41,33	24,0	18,72	46,73	26,15	30,95	0,381	20
Muş	6,72	126,41	17,3	6,87	24,51	14,39	28,40	0,547	77
Nevşehir	7,23	84,22	13,4	13,27	43,63	20,92	29,98	0,475	50
Niğde	2,42	94,71	13,4	11,35	43,19	21,11	29,44	0,560	78
Ordu	5,80	59,23	12,5	12,89	30,45	19,30	28,10	0,427	37

İller	Belediye Genel Meclisinde Kadın Oranı (Yüzde)	Toplam doğumlar içinde Ergen doğurganlık 19 yaş altı (binde)	Anne ölüm oranı (100,000 canlı doğumda) bölgesel düzeyde	Kadın kayıtlı istihdam	Erkek kayıtlı istihdam (il)	En az ortaöğretim mezunu kadın oranı (25 yaş ve üstü)	En az ortaöğretim mezunu erkek oranı (25 yaş ve üstü)	Yerel Düzeyde Toplumsal Cinsiyet Eşitsizliği Endeksi	Yerel Düzeyde Toplumsal Cinsiyet Eşitsizliği Endeksi Sıralaması
Osmaniye	4,24	60,79	13,4	10,50	33,90	23,28	34,61	0,487	55
Rize	12,63	19,69	12,5	16,08	41,94	24,68	32,01	0,300	2
Sakarya	9,87	48,63	10,6	17,26	45,88	21,74	29,94	0,375	18
Samsun	7,81	49,17	15,0	14,72	36,12	22,35	29,27	0,405	28
Siirt	11,11	88,21	18,3	6,41	31,19	16,26	35,14	0,536	73
Sinop	13,40	49,10	15,0	13,41	34,27	19,21	27,59	0,379	19
Sivas	2,69	57,07	13,4	11,06	40,87	22,03	31,95	0,524	67
Şanlıurfa	8,50	79,57	18,3	6,95	30,48	13,72	26,29	0,528	68
Şırnak	20,78	69,96	18,3	6,49	33,25	14,37	29,73	0,488	56
Tekirdağ	14,23	51,15	17,3	24,92	54,08	24,17	28,76	0,361	14
Tokat	4,01	66,40	15,0	10,19	32,11	18,78	30,46	0,506	64
Trabzon	6,93	21,23	12,5	16,02	41,13	24,60	34,07	0,350	12
Tunceli	19,54	21,69	17,3	12,61	38,88	27,29	35,86	0,321	5
Uşak	7,46	70,91	24,0	17,87	44,59	20,57	27,87	0,469	48
Van	25,25	99,35	17,3	7,60	27,08	15,26	28,13	0,448	41
Yalova	10,26	40,82	10,6	18,07	52,04	26,23	33,93	0,366	15
Yozgat	1,87	85,09	15,0	9,82	36,77	16,84	27,77	0,583	79
Zonguldak	7,46	44,49	15,0	12,36	37,05	20,55	27,47	0,423	36

## Ek-5 Türkiye Kadın Güçlenme Endeksi – Teknik Arka Plan

Yerel düzeyde kadın güçlenme endeksi, Birleşmiş Milletler tarafından geliştirilen toplumsal cinsiyet eşitsizliği endeksinden yola çıkılarak oluşturulmuştur<sup>31</sup>. Aşağıda yerel düzeyde kadın güçlenme endeksinin nasıl geliştirildiğine yer verilmiştir<sup>32</sup>.

YGKE Yerel Düzeyde Kadın Güçlenme Endeksi

EDO Ergen Doğum Oranı

BMT Belediye Meclisinde Kadın Temsil Oranı

EO Ortaöğretimde ve Yükseköğretimde Mezun Oranı

KKİO Kadın Kayıtlı İstihdam Oranı

Göstergelerin endekse dönüştürülmesi ile kullanılan yöntem şu şekildedir:

$$YKGE = (((1/EDO))^2 * (BMT * EO)^2 * KKIO))^3$$

Aşağıda, yerel düzeyde kadın güçlenme endeksi kapsamında kullanılan göstergelerin ve endeksin yerel düzeydeki sonuçlarına yer verilmiştir.

---

<sup>31</sup> Detaylı bilgi için bkz: Ülker Şener, Hülya Demirdirek, “81 İl İçin Toplumsal Cinsiyet Eşitliği Karnesi”, Tepav, Ocak 2014.

<sup>32</sup> Anne ölüm oranlarına ilişkin verilerin NUTS1 düzeyinde verilmesi ve il düzeyinde anne ölüm oranına ulaşamaması nedeni ile bu gösterge yerel düzeyde kadın güçlenme endeksine dahil edilmemiştir.

## Ek-6 Türkiye Kadın Güçlenme Endeksi ve Bileşen Değerleri

İller	Belediye Genel Meclisinde Kadın Oranı (Yüzde)	Toplam doğumlar içinde Ergen doğurganlık 19 yaş altı (binde)	Kadın kayıtlı istihdam	Erkek kayıtlı istihdam (il)	En az ortaöğretim mezunu kadın oranı (25 yaş ve üstü)	Yerel Kadın güçlenme endeksi (Anne Ölüm Oranı Hariç)	Yerel Kadın Güçlenme Endeksi Sıralaması
Adana	10,40	64,37	13,69	39,17	25,05	2,968	25
Adıyaman	3,11	49,84	8,58	31,58	20,48	1,929	72
Afyon	2,46	86,53	12,05	42,61	18,02	1,772	78
Ağrı	2,63	125,54	6,26	21,40	15,14	1,317	81
Aksaray	7,78	89,19	11,15	41,35	18,40	2,302	53
Amasya	7,14	46,22	13,06	38,63	21,33	2,768	36
Ankara	14,67	42,57	25,79	55,38	35,32	4,520	2
Antalya	11,32	37,17	20,37	47,55	26,46	3,800	7
Ardahan	5,36	102,56	10,11	36,38	18,92	1,970	70
Artvin	11,83	20,61	12,69	41,68	23,52	3,468	14
Aydın	12,38	64,89	16,04	40,73	22,72	2,783	35
Balıkesir	12,23	57,55	14,89	39,12	22,27	2,909	29
Bartın	10,23	44,50	13,96	36,35	18,03	2,852	30
Batman	12,59	61,75	8,22	31,76	18,35	2,274	56

İller	Belediye Genel Meclisinde Kadın Oranı (Yüzde)	Toplam doğumlar içinde Ergen doğurganlık 19 yaş altı (binde)	Kadın kayıtlı istihdam	Erkek kayıtlı istihdam (il)	En az ortaöğretim mezunu kadın oranı (25 yaş ve üstü)	Yerel Kadın güçlenme endeksi (Anne Ölüm Oranı Hariç)	Yerel Kadın Güçlenme Endeksi Sıralaması
Bayburt	3,92	33,97	9,42	34,91	21,54	2,127	65
Bilecik	5,19	39,69	18,20	43,10	22,44	3,117	22
Bingöl	6,72	52,87	7,91	33,01	17,84	2,084	68
Bitlis	7,74	103,95	7,10	29,54	16,94	1,824	77
Bolu	9,56	29,29	19,99	45,88	22,64	3,751	8
Burdur	6,67	56,71	15,32	41,46	21,44	2,848	31
Bursa	16,00	39,82	22,25	51,10	25,77	4,112	3
Çanakkale	12,94	44,10	17,01	41,25	24,08	3,252	19
Çankırı	4,64	58,69	12,61	40,45	18,57	2,319	52
Çorum	5,79	60,67	11,43	34,01	17,60	2,296	54
Denizli	10,23	44,24	21,68	45,31	23,18	3,188	20
Diyarbakır	26,77	74,18	8,09	30,58	18,27	2,486	45
Düzce	11,86	46,46	20,06	43,54	21,31	3,569	12
Edirne	11,17	81,92	18,31	37,19	23,36	2,918	28
Elazığ	4,63	39,83	9,35	36,47	21,74	2,244	59
Erzincan	6,03	40,86	11,85	39,01	23,88	2,435	49
Erzurum	7,89	77,79	9,78	38,22	20,62	2,093	67
Eskişehir	9,74	36,75	20,50	46,36	29,04	3,808	6

İller	Belediye Genel Meclisinde Kadın Oranı (Yüzde)	Toplam doğumlar içinde Ergen doğurganlık 19 yaş altı (binde)	Kadın kayıtlı istihdam	Erkek kayıtlı istihdam (il)	En az ortaöğretim mezunu kadın oranı (25 yaş ve üstü)	Yerel Kadın güçlenme endeksi (Anne Ölüm Oranı Hariç)	Yerel Kadın Güçlenme Endeksi Sıralaması
Gaziantep	5,99	88,21	10,92	45,09	19,31	2,099	66
Giresun	5,56	36,61	14,13	32,51	21,29	2,832	32
Gümüşhane	5,15	35,90	8,67	27,72	21,87	2,151	62
Hakkari	21,70	54,82	7,61	35,30	16,89	2,441	48
Hatay	8,26	86,71	10,94	35,79	21,14	2,452	46
Iğdır	3,80	109,87	10,91	30,46	21,31	1,824	76
Isparta	5,70	45,52	15,96	39,59	24,83	2,989	24
İstanbul	17,06	35,08	26,21	57,45	31,45	4,613	1
İzmir	18,70	44,25	21,22	46,52	29,84	3,650	10
Kahramanmaraş	7,97	83,11	10,14	41,08	19,72	2,366	50
Karabük	9,89	37,73	15,26	39,92	23,65	3,142	21
Karaman	5,69	65,88	18,75	47,38	21,30	2,966	26
Kars	6,93	121,97	9,50	31,85	20,35	1,878	74
Kastamonu	7,84	36,84	12,70	39,26	17,25	2,709	37
Kayseri	10,21	67,41	13,52	45,65	23,41	2,802	34
Kırıkkale	4,88	61,13	12,22	43,53	24,06	2,446	47
Kırklareli	13,08	50,63	19,12	42,01	23,67	3,300	17
Kırşehir	4,17	64,82	11,52	37,68	22,57	2,289	55

İller	Belediye Genel Meclisinde Kadın Oranı (Yüzde)	Toplam doğumlar içinde Ergen doğurganlık 19 yaş altı (binde)	Kadın kayıtlı istihdam	Erkek kayıtlı istihdam (il)	En az ortaöğretim mezunu kadın oranı (25 yaş ve üstü)	Yerel Kadın güçlenme endeksi (Anne Ölüm Oranı Hariç)	Yerel Kadın Güçlenme Endeksi Sıralaması
Kilis	5,77	103,68	13,36	41,90	19,80	2,180	61
Kocaeli	13,43	39,09	21,38	58,12	27,15	3,988	4
Konya	7,18	63,37	11,78	45,98	20,03	2,631	40
Kütahya	5,42	44,16	12,64	40,76	19,33	2,325	51
Malatya	4,93	33,14	12,22	40,09	24,63	2,610	41
Manisa	9,75	59,70	16,43	45,64	19,18	2,658	38
Mardin	22,22	80,93	6,95	32,96	15,01	2,185	60
Mersin	10,75	56,56	13,77	40,88	24,19	3,037	23
Muğla	14,72	41,33	18,72	46,73	26,15	3,328	16
Muş	6,72	126,41	6,87	24,51	14,39	1,659	80
Nevşehir	7,23	84,22	13,27	43,63	20,92	2,486	44
Niğde	2,42	94,71	11,35	43,19	21,11	1,931	71
Ordu	5,80	59,23	12,89	30,45	19,30	2,512	43
Osmaniye	4,24	60,79	10,50	33,90	23,28	2,261	57
Rize	12,63	19,69	16,08	41,94	24,68	3,853	5
Sakarya	9,87	48,63	17,26	45,88	21,74	3,278	18
Samsun	7,81	49,17	14,72	36,12	22,35	2,829	33
Siirt	11,11	88,21	6,41	31,19	16,26	1,893	73



İller	Belediye Genel Meclisinde Kadın Oranı (Yüzde)	Toplam doğumlar içinde Ergen doğurganlık 19 yaş altı (binde)	Kadın kayıtlı istihdam	Erkek kayıtlı istihdam (il)	En az ortaöğretim mezunu kadın oranı (25 yaş ve üstü)	Yerel Kadın güçlenme endeksi (Anne Ölüm Oranı Hariç)	Yerel Kadın Güçlenme Endeksi Sıralaması
Sinop	13,40	49,10	13,41	34,27	19,21	2,926	27
Sivas	2,69	57,07	11,06	40,87	22,03	2,136	64
Şanlıurfa	8,50	79,57	6,95	30,48	13,72	1,839	75
Şırnak	20,78	69,96	6,49	33,25	14,37	2,148	63
Tekirdağ	14,23	51,15	24,92	54,08	24,17	3,663	9
Tokat	4,01	66,40	10,19	32,11	18,78	2,069	69
Trabzon	6,93	21,23	16,02	41,13	24,60	3,437	15
Tunceli	19,54	21,69	12,61	38,88	27,29	3,622	11
Uşak	7,46	70,91	17,87	44,59	20,57	2,570	42
Van	25,25	99,35	7,60	27,08	15,26	2,249	58
Yalova	10,26	40,82	18,07	52,04	26,23	3,559	13
Yozgat	1,87	85,09	9,82	36,77	16,84	1,696	79
Zonguldak	7,46	44,49	12,36	37,05	20,55	2,656	39