

Küresel Kapsayıcılık ve Kapsayıcılık Ağı İletişim

 www.esitlikvekapsayicilikagi.org

 kureselesitlik

 kureselesitlikvekapsayicilikagi

 kureselesitlikvekapsayicilikagi

 kureselesitlikkapsayicilikagi

Belediyelerde “Toplumsal Cinsiyete Duyarlı Bütçeleme” için El Kitabı





KÜRESEL EŞİTLİK VE KAPSAYICILIK AĞI DERNEĞİ 2023

ISBN: 978-605-71585-2-9

YAZARLAR:

AYŞE KAŞIKIRIK
DR. ECE ÖZTAN
HİLAL DOKUZCAN
MELEK TOPRAK
SEVİLAY KARAPINAR

EDİTÖR:

DR. ECE ÖZTAN

TASARIM: İda Yeni Nesil Ajans ve Bilişim Hizmetleri Ltd. Şti.

Copyright © 2023 Küresel Eşitlik ve Kapsayıcılık Ağı Derneği, İSTANBUL





İçindekiler

Küresel Eşitlik ve Kapsayıcılık Ağı Derneği	1
Giriş	2
1. Yerelde Toplumsal Cinsiyet Eşitliği	3
2. Toplumsal Cinsiyete Duyarlı Bütçeleme	5
3. Dünyadan Yerel Yönetimlerde İyi Uygulama Örnekleri	15
4. Türkiye'den İyi Uygulama Örnekleri.....	20
Genel Değerlendirme	25
Sonuç	26
Kaynakça	27



Küresel Eşitlik ve Kapsayıcılık Ağı Derneği

Küresel Eşitlik ve Kapsayıcılık Ağı, 3 Nisan 2021’de, Türkiye’de kadınların yerel yönetimlere seçme ve seçilme hakkı kazanmasının 91. yıldönümünde İstanbul’da kurulmuştur.

21. yüzyılın değişen ve gelişen koşullarında, küresel ve yerel sorunlar karşısında toplumun tüm kesimlerinin daha eşit ve kapsayıcı bir dünyaya duydukları özleme katkı sunmak amacıyla çalışmalarımıza başladık.

Adil, özgür ve daha iyi bir yaşamın mümkün olabildiğine duyduğumuz inanç ile çalışmalarımızı sürdürüyoruz.

Eşitlik ve kapsayıcılık çerçevesinde; farklılıkları bir zenginlik olarak görüyor ve her türlü ayrımcılığa karşı çıkıyoruz. Eşitliği, evrensel insan haklarını, demokrasiyi, hukukun üstünlüğünü, temel hak ve özgürlükleri esas alarak etkinliklerimizi oluşturuyoruz.

Bilimsel çalışmaları öne çıkarmak ve destek vermek, bağımsız, tarafsız ve şeffaflık içinde çalışmalarımızı yürütmek bizler için çok değerli ve önemli.

Küresel Eşitlik ve Kapsayıcılık Ağı Derneği; özgün projeler üreterek, araştırmalar yaparak, yayınlar ve raporlar hazırlayarak, kadınların ve toplumun tüm kırılgan kesimlerinin birbirinden öğrenmesini, güçlenmesini ve dayanışmasını öne çıkarmak istemektedir.

***Daha eşit ve kapsayıcı bir dünya mümkün!
Neden olmasın ki!***



GİRİŞ

Bu el kitabı, NDI Türkiye tarafından finanse edilen “**Amasra Belediyesi'nde Toplumsal Cinsiyete Duyarlı Bütçeleme Projesi**” kapsamında hazırlandı.

Bu proje ile Amasra Belediyesi'nde toplumsal cinsiyet eşitliğiyle ilgili faaliyetlerin daha anlaşılır ve daha etkili olabilmesi için toplumsal cinsiyete duyarlı bütçeleme konusunda belediye bünyesinde farkındalık kazandırılması ve kapasite güçlendirilmesi amaçlandı. Aynı zamanda, ilerleyen yıllarda belediyenin yerel eşitlik eylem planı hazırlaması için bir ön çalışma yapılması planlandı.

Küresel Eşitlik ve Kapsayıcılık Ağı ile Amasra Belediyesi iş birliğinde yürütülen proje Ekim-Aralık 2022 tarihleri arasında tamamlandı. Projenin ilk adımı olan “**Toplumsal Cinsiyet Eşitliği ve Toplumsal Cinsiyete Duyarlı Bütçeleme Kapasite Geliştirme Eğitimi**” Dr. Ece Öztan tarafından 11-12 Ekim 2022 tarihlerinde Amasra Belediyesi'nde düzenlendi. Ardından, Amasra'daki sivil toplum kuruluşları ve muhtarlıklar ziyaret edildi, projeye ilgili genel bir bilgilendirme yapıldı.

Projenin ikinci adımında, toplumsal cinsiyete duyarlı bütçeleme konusunda iyi uygulama örneklerinin yerinde görülmesi ve belediyeler arasında deneyim paylaşımlarının yapılabilmesi için Bursa Nilüfer, Eskişehir Büyükşehir ve Eskişehir Odunpazarı Belediyeleri'ne saha ziyaretleri yapıldı. Aynı zamanda, bu il/ilçelerdeki kent konseyleri ve yerel sivil toplum örgütleri de ziyaret edildi.

Son olarak, Amasra Belediyesi'nde toplumsal cinsiyete duyarlı bütçeleme konusunda uzun soluklu bir kapasite artırımına katkıda bulunması ve yerel savunuculuk aracı olarak kullanılması amacıyla “**Toplumsal Cinsiyete Duyarlı Bütçeleme El Kitabı**” hazırlandı.

Bu el kitabının belediyelerde toplumsal cinsiyete duyarlı bütçeleme uygulamalarının yaygınlaşmasına ve kurumsallaşmasına katkı sunmasını diliyoruz.





1. Yerelde Toplumsal Cinsiyet Eşitliği¹

Toplumsal cinsiyet eşitsizliklerinden dolayı kadınların ve erkeklerin kentsel hizmetlerden beklentileri, ihtiyaçları ve talepleri aynı değildir.

Hatta genç bir kadının ihtiyacı ile göçmen bir kadının ihtiyacı aynı olmadığı gibi, bekar bir erkek ile yaşlı bir erkeğin ihtiyacı da aynı değildir. Yaş, sosyo-ekonomik statü, eğitim düzeyi, medeni durum gibi bir dizi faktörden kaynaklı olarak kadınların ve kız çocuklarının gereksinimleri ile erkeklerin ve oğlan çocuklarının gereksinimleri farklılık gösterir.

Kadınlar kentsel nüfusun yarısını oluşturmasına rağmen yerel karar alma mekanizmalarında (belediye başkanlığı, belediye meclis üyeliği, muhtarlık ve ihtiyar heyetleri gibi) tam ve eşit temsil edilemiyor. Dolayısıyla, kentsel planlar geleneksel olarak erkekler tarafından (ve erkekler için) yapılıyor. Öte yandan kadınların ihtiyaçları ve talepleri genellikle göz ardı ediliyor. Halbuki barınma, güvenlik, eğitim, ulaşım ve sağlık gibi alanlarda alınan yerel düzeydeki kararlar, kadınların yaşamlarını doğrudan etkiler. Nihayetinde, toplumsal cinsiyet eşitliği bakış açısıyla alınan kararlar kadınların hayatını kolaylaştırabileceği gibi tam tersi cinsiyet körü politikalar daha da zorlaştırır.

Mevcut haliyle kentler eşit, demokratik, adil ve kapsayıcı değildir. Bir diğer ifadeyle kentler, kadınlar ve kız çocuklarının kentsel yaşama eşit bireyler olarak katılmalarına; hizmetlere, fırsatlara ve imkanlara eşit düzeyde erişebilmelerine ve faydalanabilmelerine olanak sağlayamaz. Bu eşitlikten oldukça uzak durum kadınların ve kız çocuklarının hayatın her alanında sıklıkla karşı karşıya kaldığı eşitsizliklerin, adaletsizliklerin ve ayrımcılıkların daha da derinleşmesine ve kronikleşmesine neden olur.²

¹Bu bölüm Ayşe Kaşıkırık (Araştırmacı-Siyaset Bilimi ve Kamu Yönetimi Doktora Öğrencisi) tarafından kaleme alındı.

²Tekinbaş, E. (2015). Kadın Dostu Kent Uygulama Rehberi, Birleşmiş Milletler Kadın Dostu Kentler Ortak Programı Yayını, s. 11-12.



5393 sayılı Belediye Kanunu'nda belirtildiği üzere belediyeler, belde sakinlerinin "mahalli müşterek" nitelikli ihtiyaçlarının karşılanmasından sorumlu olan kamu tüzel kişisidir.³ Dolayısıyla, toplumun yarısını oluşturan kadınların ve kız çocuklarının gündelik hayatta karşılaştıkları sorunlara, güçlüklerle ve engellere çözüm üretebilecek en yakın kurumlar belediyelerdir. Özellikle her yerelin kendisine has koşullara ve önceliklere sahip olduğu düşünüldüğünde -yerel dinamiklerin mevcudiyetini kabul edince- belediyelerin önemi daha da belirginleşir.⁴

Daha eşit ve kapsayıcı bir dünyanın yolu yerel düzeyden geçiyor. Yerel ölçekte yaşanan eşitsizlikler, adaletsizlikler ve ayrımcılıklar kadınların ve kız çocuklarının hayatlarını kökten etkilediği için değişimin ve dönüşümün yerelde başlaması gerekir. Bunun için, ilgili tüm paydaşlar (kamu kurum ve kuruluşları, yerel yönetimler, sivil toplum kuruluşları, üniversiteler vd.) topyekûn -iş birliği ve dayanışma içerisinde- hareket etmeli; mahalleden başlayarak yerel nüfusun yaşamını etkileyen politikaların, yöntemlerin ve araçların geliştirilmesi süreçlerinde toplumsal cinsiyet eşitliği perspektifini benimsemeli ve samimiyetle uygulamalıdır. Bu anlamda verilebilecek teknikler arasında "toplumsal cinsiyete duyarlı bütçeleme" ve "toplumsal cinsiyet eşitliğinin ana plan ve politikalara yerleştirilmesi" yer alır.⁵

İnsan Hakları Evrensel Bildirgesi'nde yer aldığı gibi "Bütün insanlar özgür, onur ve haklar bakımından eşit doğarlar" (Madde 1)⁶. Irk, renk, cinsiyet, dil, din, siyasal ya da başka türden kanaat, ulusal ya da toplumsal köken, mülkiyet, doğuş veya başka türden statü gibi herhangi bir ayırım gözetilmeksizin kimsenin geride kalmamasının, eşitsizliklerin ve adaletsizliklerinin son bulmasının çözüm yolları yerel düzeydeki eşit ve kapsayıcı politikalarla doğrudan bağlantılıdır.

³5393 sayılı Belediye Kanunu.

⁴Kaşıkırık, A. ve İzci, İ. (2019). Kapsayıcı Belediye Yönetişim Karnesi, KA.DER ve Argüden Akademisi Yayınları, s. 10

⁵Kaşıkırık, A. vd. (2021). Yerel Yöneticiler İçin Toplumsal Cinsiyet Eşitliği, KA.DER Yayınları, s. 51.

⁶Birleşmiş Milletler, İnsan Hakları Evrensel Bildirgesi, <https://www.ihd.org.tr/insan-haklari-evrensel-beyannames/>.





2. Toplumsal Cinsiyete Duyarlı Bütçeleme⁷

Nasıl politikalar uyguladığımız, bütçe kalemleri ile doğrudan ilişkilidir. Bütçeler yalnızca teknik metinler değildir. Bütçeler, politikaların kimi görmezden geldiği, kimleri dışladığını tespit edebileceğimiz politik belgelerdir.

Bütçeler toplumsal cinsiyet bakımından tarafsız değildir. Bütçelerin kadınlar ve erkekler, kız çocukları ve oğlan çocukları üzerinde eşitsiz etkileri olmaktadır. Yalnızca cinsiyet eşitsizlikleri bakımından değil; sınıf, etnik köken, yaş, medeni durum, cinsel yönelim vb. ayrışmalar temelinde iç içe geçmiş toplumsal eşitsizlikler nedeniyle bütçelerin toplumsal kesimler üzerinde farklı etkileri bulunmaktadır. Katılımcı olmayan yollarla hazırlanan bütçeler, eril perspektifle hazırlanan, farklı ihtiyaçları görmeyen ve eşitsiz sonuçlara yol açan bütçelerdir.

Toplumsal cinsiyet perspektifini içermeyen bütçeler eşitsizlikleri derinleştirici etkiler yapar. Oysa, kamu bütçelerinin eşitsizliklerin giderilmesine katkı yapması gerekir. İşte toplumsal cinsiyete duyarlı bütçeleme (TCDB) bu orantısız etkilerin görülür kılınması, ortaya çıkartılması ve dengelenmeye çalışılması çabasını içerir.

TCDB, bütçeye insan merkezli ve modern bir yaklaşımdır. Hedeflerin belirlenmesi, program ve sonuçlara odaklanılmasını ve de performansın ölçülmesini sağlayan göstergelerin belirlenmesini içerir.

Toplumsal cinsiyete duyarlı bütçeleme, toplumsal cinsiyet eşitliğinin kamu politikaları alanına yerleşmesinin çok önemli bir aracıdır. Bu “yerleşme” aslında eşitlikçi bakış açısının tüm hizmet ve politika alanlarında anaakımlaşmasıdır.

Anaakımlaştırma, tüm politikaların toplumsal cinsiyet eşitliği perspektifinden gözden geçirilmesidir.

⁷Bu bölüm Ece Öztan, Dr. (Siyaset Bilimci- Toplumsal Cinsiyet, Çeşitlilik, Kapsayıcılık ve Eşitlik Uzmanı) tarafından kaleme alındı.



TCDB, anaakımlaştırmanın en temel aracıdır.

En temel tanımı ile TCDB, tüm bütçe süreçlerinin kadın ve erkeklerin ihtiyaçlarını ve haklarını dikkate alarak izlenmesi ve politikaların cinsiyet eşitsizliklerinin giderilmesine yönelik tasarlanması anlamına gelmektedir.

- İnsan merkezli ve modern bir bütçe yaklaşımıdır.
- Vergilerin ve harcamaların belirlenmesinde kadınlar ve erkeklere ait önceliklerin gözden geçirilmesidir.
- Toplumsal cinsiyet eşitliği bakışının kuruluşunun tüm program, plan, politikalarına taşınması çabasıdır.
- Toplumsal cinsiyet eşitliğini anaakımlaştırmayı hızlandırmanın bir yoludur.
- Bütçelerin hem gelir hem harcama tarafı ile ilişkilidir
- Her bütçe sistemi ve programına uygulanabilir.
- Bütçenin kadınlar ve erkekler (ve de elbette kız çocukları ve oğlan çocukları) üzerindeki etkilerini izlemeyi karşılaştırmayı ve analiz etmeyi gerektirir.
- Hedefli ve etki odaklı bir bütçelemedir.
- Kamu harcamaların verimli tahsisine olanak verir.
- Daha geniş bir paydaş katılımını sağlar.
- Bütçelerin hazırlık, uygulama ve denetim aşamalarının toplumsal cinsiyete duyarlı hale gelmesidir.
- Değişimi tetikleyen, uzun soluklu bir süreçtir.
- Bütçelerin izlemelerinin sürekli hale gelmesidir.



2.1. TCDB ne değildir?

- Kadınlar ve erkekler ya da kız ve oğlan çocuklar için ayrı bütçeler geliştirmek demek değildir.
- Sadece kadınları ve kız çocuklarını ilgilendiren politika ve hizmetler için harcamaların artması anlamına gelmez.
- Bütçenin kadınlar ve erkekler arasında yarı yarıya bölünmesi anlamına gelmez.
- TCDB, harcamalarda mutlaka bir artış olması gerektiği anlamına gelmez.

2.2. Belediyelerde TCDB Süreci için Kontrol Listesi

Aşağıdaki kontrol listesi örnek bir akış olarak hazırlanmıştır. Özellikle bütçe sürecindeki kilit aktörler açısından, TCDB için yapılabileceklerin listesini içermektedir. Yerel yönetimlerde yer alan farklı aktörlerin toplumsal cinsiyet eşitliği konusundaki farkındalık ve beceri setleri, bütçe sürecinin toplumsal cinsiyet duyarlılığı açısından güçlendirilmesinde etkili olacaktır.

Bu anlamda belediyelerde toplumsal cinsiyet eşitliği duyarlılığı ve savunuculuğu yüksek aktörler, bu adımların atılması konusunda teşvik edici roller üstlenebilirler. Kuşkusuz yerel bağlamın dinamikleri bu alanda etkili adımların seçilmesinde belirleyici olacaktır. TCDB için ilgili aktörler her adım için kendi sorumluluk alanlarına ilişkin konular ve uygulamalarına göre uygun araçlar seçebilir.

TCDB çalışmaları, özellikle toplumsal cinsiyet duyarlı yaklaşımlara alışık olmayanlar için başlangıçta zor olabilir. Belediyelerde birimlerde bu yönde duyarlılık ve beceri kazandırmak için destek mekanizmaları yaratmak ve farklı birimler arasında eşgüdüm ve koordinasyon sağlamak için planlama yapmak gereklidir.



TCDB için Hazırlık ve Planlama

- Belediye, TCDB konusunda uzmanlık desteğinden yararlanır.
- Belediye TCDB konusunda bir yol haritası ve yöntem belirlemiştir.
- Belediye çalışanları ile toplumsal cinsiyet eşitliği ve TCDB farkındalık eğitimleri gerçekleştirilmektedir.
- Belediyede eşitlik politikalarını kurumsallaştıracak yönetim mekanizmaları oluşturulmuştur (Örn. Eşitlik birimi, Eşitlik Eylem Planı)
- Belediye içerisinde toplumsal cinsiyet duyarlı kentsel kamusal hizmetler için temel kılavuzlar oluşturulmuştur.
- Belediye TCDB ile ilgili ana hedef ve göstergeleri tanımlayan basit ve açık yönergeler hazırlamıştır.
- Belediyedeki her birimin Toplumsal Cinsiyete Duyarlı Bütçe Beyanı için analizler yürüterek girdi üretmesi sağlanmaktadır.
- Toplumsal cinsiyet duyarlılığına ilişkin iç ve dış iletişim çalışması yapılmaktadır.
- Toplumsal cinsiyet ihtiyaçlarının belirlenmesinde farklı kadın gruplarına danışılmaktadır.
- Farklı kadın gruplarının ihtiyaç ve taleplerini toplamak için, katılımlarını kolaylaştıracak yöntemler belirlenmektedir. (Örn. Kadınların bakım yükleri, zaman yoksullukları, özgüven uçurumları, katılım için toplantı saatleri, dijital uçurum farkındalığı, toplantı kolaylaştırıcılığının kadınların güven duyacağı aktörlerce yürütülmesi vb. bağlamsal koşullar)
- Toplumsal cinsiyet eşitliği öncelik ve hedeflerinin belirlenmesinde ihtiyaç duyulan nicel ve nitel veriler toplanmakta ve veri tabanı güncellenmektedir.
- Stratejik plan çalışmalarına toplumsal cinsiyet eşitliği hedefleri dahil edilmektedir.
- Belediyede toplumsal cinsiyet eşitliği ve TCDB konusunda üst düzey liderlik taahhüdü ve iletişimi bulunmaktadır.
- Belediye başkanı bütçe çağrısında ilgili birimlerin toplumsal cinsiyete duyarlı bütçe hazırlıkları yapmasını talep etmektedir.



- Toplumsal cinsiyete duyarlı bütçe beyanı hazırlanmaktadır.
- Bütçe tahsisleri için cinsiyete özgü öncelikler belirlenmektedir.
- Bütçe önerilerine, kalemlerin toplumsal cinsiyet eşitliğine etkisine ilişkin bilgiler eklenmektedir.
- Stratejik plan ve performans programlarının görüşülmesi sürecinde cinsiyet eşitliği konuları tartışmaya açılmaktadır.
- Toplumsal cinsiyet farkındalığını, politika becerileri ile destekleyecek uzmanlardan yararlanılmaktadır.

Bütçenin Onaylanması

- Belediye meclisine sunulan belgeler toplumsal cinsiyet konuları hakkında bilgi içermektedir.
- Belediye meclis üyelerinin toplumsal cinsiyet duyarlı bütçeleme konusundaki farkındalıkları için ihtiyaç duyulan çalışmalar yapılmaktadır.
- Belediye Meclisi'nde Eşitlik Komisyonu kurulmuştur.
- Eşitlik komisyonu bütçenin toplumsal cinsiyet eşitliği boyutlarına ilişkin çalışmalar yürütmektedir.
- Toplumsal cinsiyete duyarlı bütçe beyanı belediye meclisinde kabul edilmiştir.
- Kent Konseyi (mevcut ise) ve yerelde faaliyet gösteren sivil toplum kuruluşları (STK) ile toplumsal cinsiyet öncelikleri hakkında temaslarda bulunmaktadır.
- Toplumsal cinsiyet eşitliği savunucuları belediye meclisindeki ilgili komisyonlarda (özellikle de bütçe ve maliye komisyonlarında) yer almakta veya diğer komisyon üyeleriyle iş birliği yapmaktadır.
- Bütçe görüşmeleri sırasında bütçelerin toplumsal cinsiyet eşitliğine olan etkisi hakkında oturumlar düzenlenmektedir.
- STK'lar toplumsal cinsiyetin anaakımlaştırılmasını ve TCDB'yi desteklemek için lobi faaliyetleri yürütmektedir.
- Bütçe görüşmeleri ve gelişmeler paydaşlarla paylaşılmaktadır.



- Belediye Meclisi bütçe görüşmelerinde toplumsal cinsiyet eşitliğine ilişkin konuların altını çizmekte ve bu konuda belediye yönetimini teşvik etmektedir.
- Belediye yönetimi toplumsal cinsiyete duyarlı bütçe beyanı hazırlamamış ise, belediye yönetimini bu beyanın hazırlanması için yönlendirici olmaktadır.
- Belediye Meclisi, bütçe tasarısı ile birlikte, toplumsal cinsiyetin bütçe üzerindeki etkisine ilişkin daha kapsamlı bilgi sunmasını teşvik etmektedir.

Bütçenin Uygulanması

- STK'lar toplumsal cinsiyete duyarlı uygulama ve hizmetleri desteklemek ve belediyelerin toplumsal cinsiyet eşitliği performanslarını iyileştirmek için lobi faaliyetleri yürütmektedir.
- Toplumsal cinsiyete duyarlı performans hedefleri/göstergeleri tespit edilmiştir.
- Politika ve programların uygulamalarına toplumsal cinsiyete duyarlı göstergeler dahil edilmiştir.
- Cinsiyete göre ayrıştırılmış veri toplanmaktadır.
- Politikaların uygulanmasına zemin oluşturacak toplumsal cinsiyet analizi yapılır.
- Toplumsal cinsiyet göstergelerini ve toplumsal cinsiyet eşitliği politikalarının etkileri raporla aktarılmaktadır.
- Toplumsal cinsiyet duyarlı hizmet sunumunun niteliğinin artırılması için kullanıcıların değerlendirmeleri izlenmektedir.
- Memnuniyet anketleri, kullanıcı anketleri, geri bildirim mekanizmalarına toplumsal cinsiyet duyarlılığına ilişkin sorular eklenmiştir.



İzleme ve Analiz

- İzleme ve analiz için TCDB uzmanlıklarından yararlanılır.
- Toplumsal cinsiyete duyarlı değerlendirme kriterleri tespit edilerek uygulanır.
- Faaliyet raporları, toplumsal cinsiyet eşitliği performansı hakkında bilgi içerir.
- Denetim raporları, yıl içerisinde gerçekleştirilen uygulamaların toplumsal cinsiyet performans raporunu da içerir.
- Faaliyet raporu mecliste görüşülürken ilgili dönemde toplumsal cinsiyet eşitliği alanındaki olumlu gelişmelere ilişkin spesifik görüş belirtilir.
- Sivil toplumun denetim-izleme yapabilmesi için çalışmalar yürütülmektedir.

2.3. Cinsiyete Göre Ayırıştırılmış Kamu Harcama Etki Analizi

Doğrudan ödemelerin veya kamu hizmetlerinin dağılımının değerlendirilmesi için

- 1 Belirli bir hizmet veya transferin birim fiyatı
- 2 Bireyler tarafından alınan hizmet ya da transfer birim sayısı,
- 3 Hedef grup birey sayısı (Kadın-Erkek; Kadın Çalışan- Erkek Çalışan; Kız çocuk-Oğlan çocuk; 06-12 yaş kız-oğlan çocuk, sığınmacı kadın-erkek; 65+kadın-erkek vb. gibi hizmet alanı ve bağlamına göre belirlenen gruplar)

Hizmet birim fiyatı X Hedef gruplar tarafından kullanılan birim sayısı



Örnek Göstergeler:

- ✓ Toplumsal cinsiyet eşitliği programlarını hedefleyen toplam harcamaların payı
- ✓ Kamu sektörü istihdamında cinsiyet dengesi;
- ✓ Kamu hizmetlerinden kadınların öncelikli ihtiyaçlarına ayrılan harcama payı;
- ✓ Kadınların önceliklerine ayrılan gelir transferlerindeki harcama payı;
- ✓ İstihdam desteklerinde cinsiyet dengesi;
- ✓ Kamu sektörü sözleşmelerinde cinsiyet dengesi;
- ✓ Eğitim programlarında cinsiyet dengesi
- ✓ Cari transferler cinsiyet dengesi (kullanıcı oranı ve transfer oranı)
- ✓ Spor tesislerini kullanan kadın ve erkek sayıları
- ✓ Ağırlıklı olarak kadınlar tarafından yararlanılan etkinlikler ile erkekler tarafından yararlanılan etkinliklere ayrılan bütçe oranı
- ✓ Ağırlıklı olarak kadınların katıldığı meslek edindirme kursları ile erkeklerin katıldığı meslek edindirme kurslarına ayrılan bütçe oranı

2.4. TCDB'ye Yönelik Olası İtiraz ve Dirençler

“Zaten küçük bir belediyeyiz, bizim için bunlar imkânsız”

TCDB her tür bütçe ve kaynak için geçerlidir. Kadın ve erkek kullanıcı oranları, ayrılan kaynakları karşılaştırmak her belediye için mümkündür. Bu bir düşünme şekli ve bütçeye yeni bir yaklaşımdır. Bütçenin olduğu her yerde mümkündür.

“Kaynaklarımız ve bütçemiz çok sınırlı, ana kalemlere zor yetiyor”

TCDB ek kaynak anlamına gelmez. Mevcut kaynak akışını cinsiyet açısından değerlendirir. Kaynakların cinsiyet eşitliğini tesis etmeye yönelik olarak daha etkin harcanmasını hedefler. Bütçe kesintileri durumunda da yükü hangi toplumsal kesimlerin üstlenildiğini tespit etmeye yardımcı olur.



“Bu konuda çalışacak bilgi ve uzmanlığımız yok”

TCDB, toplumsal cinsiyet eşitliği savunuculuğunun temel alanlarından biridir. Üniversiteler, STK'lar, uluslararası kuruluşların bu alanda desteklerinden yararlanmak mümkündür. Başlangıç yapmak ve kararlı bir şekilde ilerlemek gereklidir. Bu bir süreçtir.

“Belediye birimlerinde bütçe süreci bu kadar katılımcı yürümüyor”

TCDB, bütçe sürecinin katılımcı bir şekilde yapılması ve şeffaflaşması için de bir olanak yaratır. Bu nedenle TCDB konusunda adım atmak için her zaman imkân vardır. Başlangıçta bir tetikleyici, teşvik edici uzmanlık, birim gerekli olacaktır.

Viyana'da 2005'te toplumsal cinsiyete duyarlı bütçelemeye karar verdiğinde çalışmaya bir ilçe bütçesinin ana kalemleri TCDB yaklaşımı ile analiz edilerek pilot bir uygulamaya başlanmıştır. Sürecin tüm kentin bütçe sürecine entegre edilmesi için mali hizmetler ve istatistik birimine bu konu ile ilgili bir TCDB danışmanı görev yapmış ve bu danışman TCDB'nin Viyana kent bütçesine entegre edilmesinde kilit bir rol oynamıştır. Kentte gerçekleştirilecek TCDB çalışmaları için eğitimler verilmiş, geliştirilen yöntem tanıtılmıştır. TCDB uygulamaları için standart yönergeler oluşturulmuştur. Daha sonraki aşamalarda Viyana'da TCDB sürecinden sorumlu bir alt birim oluşturulmuştur. O zamandan bu yana TCDB, bütçe tasarısı hazırlama sürecinin ana bileşenlerinden biri olmuştur. Viyana'da her yıl bütçe çalışmasının yanında, Toplumsal Cinsiyete Duyarlı Bütçe Beyanı yayınlanmaktadır. Önceki yılın denetim raporuna da toplumsal cinsiyet performans raporu eklenmektedir.





2.5. Yerel Yönetimlerde Toplumsal Cinsiyet Eşitliğini Hayata Geçirmenin Püf Noktaları

- 1 Toplumsal cinsiyet eşitliği perspektifinin yerel yönetimlerin tüm faaliyet alanlarına dahil edilmesi
- 2 Cinsiyet eşitliği politikasının bütçe süreci ve TCDB planlaması ile birlikte yürütülmesi
- 3 Toplumsal cinsiyet eşitliğinin adalet ve eşitlik meselesi olmanın yanı sıra bir kalite meselesi olduğunun kabulü
- 4 Kesişimsel bir yaklaşım
- 5 Eşitliğin herkes için sağlayacağı faydaların anlaşılması
- 6 Kararlı bir siyasi iradeye dayanması, lider desteği ve tüm ana belge ve taahhütlerde yer alması
- 7 Yönetmeliklere entegre edilmiş bir takip ve izleme çerçevesine dayanması
- 8 Bilgi toplama ve cinsiyete duyarlı veri toplama içermesi
- 9 Farkındalığın ötesinde bazı bilgi ve beceri setlerine gerek duyulması
- 10 Kaynak tahsisi
- 11 İş birliği ve deneyim paylaşımı
- 12 İşin asli bir parçası kılınması
- 13 Yerel Eşitlik Eylem Planlarının hazırlanması ve üst düzey taahhüt
- 14 Eşitlik birimleri oluşturulması ve kurumsallaştırılması
- 15 Eşitlik birimlerinin politika üreten merkezlerden biri olarak konumlanmaları
- 16 Eşitlik birimlerinin plan, bütçe, denetim süreçlerine müdahil olmalı ve yerel yönetimlerin politikalarına etki edebilecek konumda olmalı
- 17 Belediye Meclislerindeki eşitlik komisyonlarının etkinleşmesi için statüleri belirlenmeli
- 18 STK'lar ile koordinasyon ve kapsayıcılık için sürdürülebilir süreçler



3. Dünyadan Yerel Yönetimlerde İyi Uygulama Örnekleri⁸

Bu bölümde, dünyada toplumsal cinsiyete dayalı bütçeleme çalışmaları yürüten yerel yönetimlerin iyi örnek uygulamalarından bazılarına yer verilmiştir.⁹

3.1. Berlin

Berlin’de 2001 yılında Toplumsal Cinsiyete Dayalı Bütçeleme Girişimi (vilayet ve belediye düzeyinde) adlı sivil toplum örgütü, TCDB’nin yerelde gündeme alınması ve uygulanması noktasında öncü olmuştur. Aynı zamanda, yerel idarenin TCDB faaliyetlerine yönelik raporlar düzenleyerek gündemde kalmasına katkı sunmuştur. Yerel düzeyde katılımcı bütçelemenin yaygın olması ve bu sürece kadın örgütlerinin dahil olması işi daha da kolaylaştırmıştır. Bütçe planlamasında hizmetlerin görev dağılımlarına göre kategorilere ayrılması, devlet politikalarının toplumsal cinsiyete duyarlı yürütülmesi, bu detaylı incelemelerle mümkün olabilir.

Bu girişim, “Sivil Toplum Kuruluşları Kadın Forumu” tarafından düzenlenen bir çalıştay sonrasında kurulmuştur. Bu gruptaki bütün katılımcılar bilim insanları, sivil toplum kuruluşları, siyasi partiler ve sendikalardan gelen kadınlardan oluşuyor ve gönüllük esasına göre çalışıyorlar.

Uygulamanın amacı Berlin’deki politikaların toplumsal cinsiyet etkisini değerlendiren TCDB’nin en iyi şekilde uygulanabilmesi için lobicilik yapmasıdır.

⁸Bu bölüm Sevilay Karapınar (Küresel Eşitlik ve Kapsayıcılık Ağı Danışma Kurulu Üyesi) tarafından kaleme alındı.

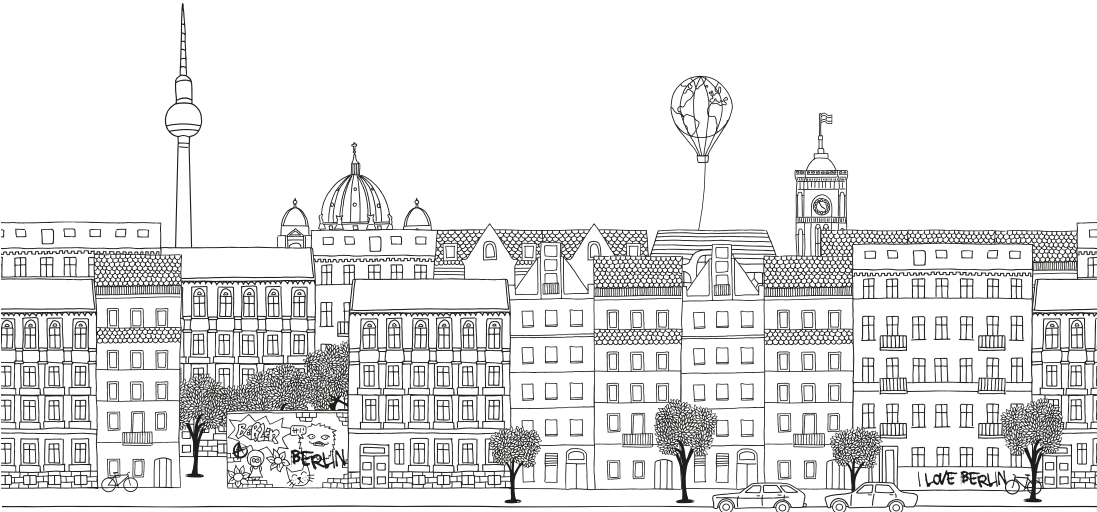
⁹Bu bölüm yazılırken Klatzer, E. (2012), “Yerel Yönetimlerde Toplumsal Cinsiyet Eşitliği ve Bütçeleme” Kılavuzu, Yılmaz vd. (2021), “Yerel Yönetimlerde Toplumsal Cinsiyete Duyarlı Bütçeleme”: Tekirdağ Büyükşehir ve Urla Belediyesi Uygulamaları ile Klatzer vd. (2015), “Belediyeler İçin Toplumsal Cinsiyete Duyarlı Bütçeleme” yayınlarından faydalanılmıştır.



TCDB'nin daha geniş kitleye ulaşabilmesi için 2001 Berlin seçimlerinde bu konu seçim kampanyası olarak tanıtılmıştır. Yeni yerel hükümetin seçilmesinin ardından TCDB koalisyon anlaşmasına dahil edilerek uygulanmaya başlanmıştır. Farklı siyasi partilerden kadınlar bu konu üzerine eğilerek kabul edilmesi konusunda lobi çalışmalarını yürüterek başarılı bir sonuç elde etmiştir.

2004 yılında Berlin Meclisi yukarıdan aşağıya inen bir yaklaşım benimsemiş ve bunu uygulamaya sokmuştur. Belediye içindeki çalışmalar bütçe birimi sorumluluğundadır. TCDB için 'Bütçe Amiri Başkanlığı'nda üst düzey kamu görevlileri, biri iktidar diğeri muhalefet partisinden olmak üzere iki meclis üyesi, bir sivil toplum kuruluşu üyesi ve Berlin Yönetimi'ndeki otoriterlerden oluşmaktadır. TCDB yürütecek bütün ilgili yöneticiler toplumsal cinsiyet eğitimlerine katılmışlardır.

Berlin'de TCDB farklı bölgelerde pilot çalışmalar yapılarak, daha sonrasında genişletilerek devam etmiştir. Bu çalışmaların temel amacı, (kütüphane, konser, eğitimler, kurslar vb. gibi hizmetleri kullananlar kimler, kamu harcamalarından yararlananların cinsiyete göre (kadın/erkek) sayılarını belirleyerek bunu kamu harcamalarıyla ilişkilendirmektir.





Ayrıca, farklı hizmetlerin kullanışlarındaki toplumsal cinsiyet eşitsizliklerini tespit ederek tüm vatandaşların hizmetlerden eşit şekilde yararlanabilmesine imkân sağlayacak yeni programlar geliştirilmesini sağlamaktır. Bunun sonucunda kamu idaresinin kendi yürüttüğü toplumsal cinsiyet politikaları bakış açısını değiştirerek, bütçelerin toplumsal cinsiyete dayalı hedefler belirleyerek, toplumsal cinsiyet şartlarını iyileştirici hale getirmeyi hedeflemektedir.

2002 yılından bu yana Berlin’de cinsiyetle ilgili bilgiler sistematik bir şekilde bütçe evrakına dahil edilmektedir. Yönlendirici grubun ve bütçe biriminin çalışmalarının sürekliliği ve rehberlik sağlaması kamu idaresindeki birçok engelin aşılmasına yardımcı olmuştur.

3.2. Arnavutluk

Arnavutluk’un tam merkezinde yer alan Elbasan ülkede katılımcı bütçeleme uygulayan birkaç belediyeden biridir. TCBD pilot projesi çerçevesinde belediye yerelde elde ettiği gelirlerin yaklaşık olarak %30’luk kısmını belediye sınırları içinde yaşayan vatandaşın belirlediği projelere ayıracağını taahhüt etmektedir. Vatandaşa açık olarak düzenledikleri toplantılarda, vatandaş belediyenin bütçesine uygun, yerel bütçeden karşılanabilecek ve kendi mahallerinde öncelikli olarak uygulanacaklar konusunda fikir alışverişinde bulunmaktadır.

Belediye düzeyindeki görevler içerisinde şehrin ve yolların temizliği, okul ve hastanelere yatırım yapılması, şehir içinde yeşil alan yatırımları, su sisteminin ve atık yönetiminin iyileştirilmesi gibi konular da bulunmaktadır. Elbasan’da yapılan katılım süreci belediye çalışanları tarafından yürütülür ve yaklaşık 2-3 ay sürmektedir. Kent 23 mahalleden oluşmaktadır. Her mahallede belediyenin düzenlediği, vatandaşların katılımıyla her mahallede görüşmeler yapılmaktadır.



Vatandaşların önerileri doğrultusunda, finanse edilecek projelerin listesi yapılır. Her toplantıda vatandaşlar, kendilerini merkezi komisyonda temsil edecek kişiyi geçici olarak seçerler. Komisyonun görevi, önerilen tüm projelerin değerlendirmesini yaparak, kriterlere uygun projeleri seçerek nihai onay için belediye meclisine sunmaktır. Belediye meclisi genellikle değişiklik yapmadığı projeleri onaylayarak yerel yönetimlerin desteğiyle uygulamaya başlar. Belediye, bir sonraki yıl için yapılacak vatandaş toplantılarında kullanmak üzere katılımcı bütçeleme sürecinde nelerin yapıldığını izleyerek ve kayıt altına alarak hazırlıklarını tamamlar.

Birleşmiş Milletler Kadın Kalkınma Fonu (UNIFEM)'nin amaçlarından biri Elbistan'da TCDB pilot proje kapsamında kadınları daha katılımcı bir sürece dahil ederek, bu süreçte bizzat belediyenin katılımcı bütçelemede kadınların sesine nasıl yer verdiğini ve kadınların ihtiyaçlarını nasıl karşıladığını öğrenmek istemesidir. Kadınların bu süreçte yukarıda tanımlanan farklı adımlara katılıp katılmadıkları ve ne şekilde katıldıklarının belirlenmesi için bir sivil toplum kuruluşu uzmanı mahalle toplantılarını izleyerek şu şekilde görüş bildirmiştir:

Toplantılara kaç kadın katıldı, ne kadar aktifti, kadınların sunduğu katkı erkeklerin sunduğu katkıdan farklı mı? Farklıysa, farkı nedir? Belediye bu sesleri dikkate alacak mı? Alacak ise, nasıl?

İzleme sonucu elde edilen verilere göre, halka açık toplantılara katılım sağlayan kadın sayısının erkek sayısından daha az olduğu görülmüştür. Katılım oranının düşük olmasının sebepleri arasında, belediye toplantılarının saatinin 17.30 olması gösterilmiştir. Çünkü, bu saatte elektrikler kesilmekte ve yollar karanlık olmaktadır. Kadınların çoğu bu saatte, evine karşı sorumluluklarını yerine getirmekle ve çocuklarıyla meşguldürler. Genç kadınların evlerinde üstlendikleri sorumluluklardan dolayı hareket özgürlüklerinin kısıtlı olduğu bundan dolayı düşük oranda temsil edildikleri gözlemlenmiştir. Kamu içerisinde ve karar alma süreçlerinde aileyi erkeğin temsil ettiğini açıkça görmekteyiz. Toplantılara katılımcı olarak gelen kadınların yaş ortalaması 40-55 arasındadır. Bu durum, ileri yaşlarda kadınların geçmiş yıllara göre vatandaşlık görevleri hakkında bilinçlenmiş olduklarını ortaya koymaktadır.



Kadınların ifade ettikleri öncelikler arasında çocuklar için eğitim standartlarının daha iyi hale getirilmesi ve oyun alanları, sosyal hizmetlerin yaşlılara, muhtaç kadınlara ve çocuklara tahsis edilmesi, okullardaki ısınma sistemlerinin iyileştirilmesi vardır. Erkeklerin ise, yerel tesislerin geliştirilmesi ve ulaşım konuları odak noktasıdır. Bu durum, kadınların aile ve toplum içerisindeki önceliklerini yansıtmaktadır.

Araştırmaların ortaya çıkardığı toplumsal cinsiyet eşitsizliği ortadan kaldırmak amacıyla stratejik hedefler belirlenmiştir. Bu hedefler doğrultusunda, belediyenin yetişkin kadın ve erkeklerin eşit katılımının altının çizildiği katılımcı bütçeleme süreci hakkında medya kampanyası düzenlenmiştir. Yerel televizyonlar, gazeteler, afişler ve el broşürleriyle belediye, vatandaşları halka açık toplantılar hakkında bilgilendirmiş, aynı zamanda sürece katılmanın önemi ve kadınların hayatı üzerindeki etkisi hakkında bilinçlendirerek farkındalık yaratmıştır. UNIFEM ve belediye tarafından desteklenen yerel bir sivil toplum kuruluşu belediyeden önce toplantılar düzenlemiş, bu toplantılarda belediyenin görevlerini açıklamış, toplantılarda grubun içerisinde mahalle toplantılarına katılacak ve sorunları dile getirecek birer temsilci seçilmiştir. Belediyenin toplantılarını yönetecek belediye çalışanları için, kadınların toplantılara daha aktif katılmalarını teşvik edebilecek yöntemlerle ilgili eğitimler düzenlenmiştir.

Belirttiğimiz çalışmalar sonucunda, vatandaşlar tarafından belediye bütçesinden finanse edilecek projeler konusunda nihai karar verecek merkezi komisyonda kadınların katılımında önemli bir artış gözlemlenmiştir.





Halka açık toplantılara katılan erkeklerin dile getirmiş oldukları öncelikler arasında belediyeye dahil eğlence amaçlı alanlara (örnek stadyum) giden yolların ve sokak lambalarının iyileştirilmesi ve kentteki bazı çöp kovalarının şehir merkezinden uzaklaştırılıp evlere yakınlaştırılmasının altı çizilmiştir. Buna karşılık olarak kadınlar, okullarda düzgün kalorifer sistemleri bulunmasının gerekliliği, okullarda rampalar inşa edilerek girişlerin bebek arabalarının taşınması için daha uygun hale getirilmesinden ve çöp kovalarının evlerden uzağa taşınmasından ve bunun sayesinde daha sağlıklı ve çevreye duyarlı olunmasından bahsetmiştir.

4. Türkiye’den İyi Uygulama Örnekleri¹⁰

Toplumsal cinsiyete duyarlı bütçeleme yaklaşımı ülkemizin tamamında bütçe sistemi içerisinde bir bütün halinde görülmemektedir. Fakat gerek merkezi yönetim gerekse de yerel yönetimler tarafından yürütülen hizmetler ve uygulamaya konulan projelerde cinsiyete duyarlı bütçe uygulaması gözlemlenebilir.¹¹

Proje kapsamında, Toplumsal Cinsiyete Duyarlı Bütçelemede iyi uygulama örneklerinden olan Eskişehir Büyükşehir, Bursa Nilüfer ve Eskişehir Odunpazarı Belediyeleri yerinde ziyaret edildi. Bu ziyaretlerde, belediyelerdeki uygulayıcıların TCDB’nin faydaları, problemleri, çözüm önerileri ve ileriye dönük beklentileri dile getirildi.

Bu bölüm, yöneticiler ve karar vericiler için yararlı olabilecek fikir ve politika belediyeler arası deneyim paylaşımını içermektedir.

¹⁰Bu bölüm Melek Toprak (Araştırmacı-Siyaset Bilimi ve Kamu Yönetimi Doktora Öğrencisi tarafından kaleme alındı.

¹¹Tepekule vd. (2016). Cinsiyete Duyarlı Bütçeleme: Türkiye Örneği. İnsan ve Toplum Bilimleri Araştırmaları Dergisi, 5(7), s. 2316-2331.



4.1. Eskişehir Büyükşehir Belediyesi

Kasım 2013'te Birleşmiş Milletler Kalkınma Programı (UNDP) Birleşmiş Milletler Toplumsal Cinsiyet Eşitliği ve Kadının Güçlenmesi Birimi (UN Women) ve Sabancı Üniversitesi tarafından yürütülen Birleşmiş Milletler Kadın Haklarının Geliştirilmesi Ortak Programı (BMOP)'nın Eskişehir'de düzenlediği TCDB eğitimleri kadın sivil toplum kuruluşlarından, Eskişehir Büyükşehir Belediyesi'nden ve üniversitelerden katılımcılarla gerçekleşti. Bu eğitimler sonucunda TCDB için nasıl bir yol haritası takip edileceği belirlendi. Eskişehir Büyükşehir Belediyesi konuyla ilgili eğitim ve danışmanlık hizmeti almaya karar verdi. Eşitlik birimi ile yapılan görüşmede paylaşıldığı üzere;

- TCDB yol haritası oluşturuldu ve Nisan 2014'te onaylandığı belirtildi.
- TCDB aşamasında ilk olarak, 2014 yılında Sosyal Hizmetler Daire Başkanlığı'na bağlı Eşitlik Birimi kurulmuştur (Hangi müdürlüğe bağlı olduğu önemli değil).
- TCDB eğitimleri sonrasında, Eskişehir Eşitlik Platformu (ESEP) kurulmuş ve belediye yönetimi dışından Eskişehir Kent Konseyi Kadın Meclisi üyeleri ile sivil toplum kuruluşları ve üniversitelerden uzmanları bir araya getirmiştir.
- Tüm daire başkanlarına yoğunlaştırılmış TCDB eğitimleri düzenlenmiştir.
- 2015-2019 stratejik planında TCDB'ye yer verilmiştir.
- Şikâyet taraması yapılmış ve belediyeye gelen tüm şikâyet ve istek maillerinin hepsi okunmuştur. Yurtdışındaki belediyelerden iyi uygulama örnekleri incelenmiştir.
- Bütün ilçelere gidilip belediyeden beklenen hizmetlerin ne olduğunun araştırması yapılmıştır. Bu araştırmalar doğrultusunda bazı uygulama ve eğitimler planlanmıştır.



Kadınların şehir içi toplu ulaşım hizmetlerinden daha güvenilir faydalanabilmeleri için 5 Haziran 2015 tarihinden itibaren iki durak arası uygulaması yürürlüğe girmiş ve 20.00-24.00 saatleri arasında uygulanmaya başlanmıştır. Atölye çalışmaları yapılmış ve meslek kodlarını yıkacak kurslar açılmıştır (örneğin, evde tamir kursu ve araba bakımı kursu). Ayrıca, ihtiyaca dayalı kursların da açıldığı ve içeriklerin değişkenlik gösterebildiği dile getirilmiştir.

Pandemi sürecinde yerel eşitlik eylem planı hazırlanmıştır. Eşitlik Birimi tarafından yürütülen projede belediyenin belirlediği 15 daire başkanlığının katılımı ile yerel eşitlik eylem planı hakkında bilgilendirme toplantısı ve toplumsal cinsiyet eşitliği eğitimleri düzenlenmiştir.

Bilgi İşlem Daire Başkanlığı tarafından “Yerel Eşitlik Eylem Planı” modülü veri akışını hızlandırmak ve raporlamayı kolaylaştırmak için kullanılmaktadır. Ayrıca, veri giriş modülleri uygulanan tek örnektir. Her daire başkanlığından en az 2 kişi veri sorumlusu olarak belirlenmiştir ve sorumlu oldukları hedefleri 3 aylık sürede giriş yapmaktadırlar. Bu veriler, Eşitlik Birimi tarafından denetlenip raporlanmaktadır.



4.2. Nilüfer Belediyesi

Türkiye’de ilk defa 2009 yılında Nilüfer Belediyesi tarafından “Eşitlik Birimi” kurulmuştur. Eşit bir Nilüfer için öncelikle belediye hizmetlerini, projelerini planlayan personeller ve karar alıcılar, stratejik planını ve bütçesini kadın sivil toplum kuruluşları ile iş birliği içerisinde cinsiyete duyarlı bir biçimde yapmışlardır. Nilüfer Belediyesi, kent politikasının merkezine toplumsal cinsiyet eşitliğini yerleştirmiş ve politikalarını bu doğrultuda düzenlemiştir.¹²

Nilüfer Belediyesi TCDB için, belediye müdürlüklerinin planlama ve bütün uygulama süreçlerine toplumsal cinsiyete duyarlılık ilkesini entegre etmelerini zorunlu kılan bir genelge yayınlamıştır. Aynı zamanda, Avrupa Yerel Düzeyde Kadın Erkek Eşitliği Şartı’nı imzalayan öncü belediyelerdendir. Genelgenin uygulandığından emin olmak için, Belediye Meclisi Eşitlik Komisyonu’na Belediye Meclisine verilen tekliflerin tümünün toplumsal cinsiyet eşitliği nezdinde incelemesi için görev vermiştir. Yapılan çalışmalarda bir başka önemli ve öncü adıma imza atan belediye, kentsel dönüşüm alanlarında, sosyo- kültürel mekanlarda ve belediye binalarında da çocuk bakım odaları ve çocuk oyun alanlarının zorunlu inşası da dahil olmak üzere toplumsal cinsiyete duyarlı şehir planlamasının yasal zeminini oluşturmak amacıyla Belediye İmar Yönetmeliği’ni de yenilemiştir.¹³

Bursa Nilüfer Belediyesi’nin Kadın Dostu Kentler taahhünamesini imzalamış olması, toplumsal cinsiyet eşitliğini gözetmeyi amaçladığı görülmektedir. Kadın odaklı faaliyetler için fonlar ayrılmış ve bunun izlemesi de yapılmıştır.

¹²Kaplan, M. (2018). Nilüfer Belediyesi Toplumsal Eşitlik Merkezi: “Hayatı ve Kenti Eşitliyoruz”. Tez-Koop- İş Kadın Dergisi, Sayı:3.

¹³Klatzer vd. (2015). Belediyeler için Toplumsal Cinsiyete Duyarlı Bütçeleme Rehberi. UN Women Yayınları. 1.



4.3. Odunpazarı Belediyesi

Odunpazarı Belediyesi Toplumsal Cinsiyete Duyarlı Bütçeleme çalışmalarına, 2014 yılı mahalli idareler seçimlerinden sonra yeni oluşturulan 2015–2019 Stratejik Planı ile başlamıştır.

Toplumsal cinsiyete duyarlı bütçeleme alanında yapılan çalışmalar, Strateji Geliştirme Müdürlüğü bünyesinde kurulan “Eşitlik Birimi” ile sürdürülmektedir. Bu kapsamda; ilçe genelindeki mahallelerde nüfus yapısına yönelik istatistikî veri toplama çalışmaları gerçekleştirilmiş ve bir veri tabanı oluşturulmuştur. Bu veri tabanı, belediyenin her türlü hizmetinin toplumun tüm kesimleri tarafından yararlanmasını sağlayacak kaynak dağılımı yapılması konusunda destek sağlamıştır.

Eşitlik Biriminin işlemlerine yönelik olarak “Eşitlik Birimi İşlemleri Yönergesi” hazırlanmıştır. Bu yönergede; harcama birimlerinin bütçelerini hazırlarken, sundukları hizmetleri cinsiyet bazında ayırarak belediye bütçesinin cinsiyet eşitliğine ne derece duyarlı olduğunu tespit etmek için çeşitli formlar belirlenmiştir.

2020 yılında, toplumsal cinsiyete duyarlı bütçeleme çalışmaları kapsamında “Bütçe Uygulama Eşitlik Raporu” hazırlanmasına yönelik olarak harcama birimleriyle bilgi akışı sağlanmış ve veriler birleştirilmiştir. Harcama birimlerine üçer aylık dönemlerin sonunda, harcamalarına yönelik katılımcı sayıları talep edilmiş ve yılsonu raporu oluşturulması için esas alınmıştır.

“2020 Yılı Bütçe Uygulama Eşitlik Raporu” dört bölümden oluşmaktadır. Birinci bölümde toplumsal cinsiyete duyarlı bütçelemenin tanımı yapılmıştır. İkinci bölümde, Odunpazarı Belediyesi’nde toplumsal cinsiyete duyarlı bütçeleme konusunda yapılan çalışmalara yer verilmiştir. Üçüncü bölümde ise, idare faaliyet raporunun ekinde bu raporun sunulma nedenlerine yer verilmiştir.



Raporun son bölümünde ise bütçe harcamalarının ekonomik sınıflandırmanın birinci düzeyinde takip edilmesine dair sonuçlar yer almaktadır.¹⁴

Genel Değerlendirme

Nilüfer Belediyesi, Eskişehir Büyükşehir Belediyesi ve Odunpazarı Belediyesi'nin ilgili birimleriyle yaptığımız deneyim paylaşımları toplantılarına göre TCDB'nin uygulanabilmesi için öncelikli hususlar aşağıda yer almaktadır:

- ✓ Başkan ve üst yönetimin TCDB konusuna sıcak bakması ve onaylaması kritik öneme sahiptir.
- ✓ Kadın sivil toplum kuruluşlarının, kent konseylerinin ve ilgili tüm paydaşların sürece dahil olması, diğer bir ifadeyle "katılım" ilkesi TCDB'nin asli unsurudur.
- ✓ Belediye bütçe yaklaşımının faaliyetler ve finansman perspektifinden izlenmesi TCDB'nin oluşturulması için elzemdir.





Sonuç

Yerel yönetimlerin politikaları ve hizmetleri, vatandaşların gündelik yaşamlarının her alanıyla doğrudan bağlantılıdır. Eşit, özgür, kapsayıcı ve toplumsal cinsiyete duyarlı politikalar doğrultusunda yönetilen kentler, kadınların ve kız çocuklarının yaşam kalitesini yükseltir, gündelik hayatlarını daha iyi sürmelerine hizmet eder.

Öte yandan, toplumsal cinsiyet eşitliğinin kurumsallaşmasının ve yerleşmesinin önemli araçlarından biri “Toplumsal Cinsiyete Duyarlı Bütçeleme” yaklaşımıdır. Aslında TCDB girişimleri uzun vadede gerçekleşecek süreçlerdir; amaç olarak değil, strateji olarak görülmelidir. TCDB için her yerel düzey kendi stratejisini kendi öncelikleri doğrultusunda belirlemelidir.

TCDB uygulamasının yaygınlaşmasında en önemli kriter eğitimidir. Başta üst yönetim olmak üzere tüm belediye personeline eğitimler verildikçe bilinçlenme yükseleceğinden dolayı, TCDB uygulamasına yönelik farkındalıklar artacaktır. Böylece TCDB'nin uygulanması için gerekli zemin inşa edilmiş olacaktır.

Özetle, gerçek ve tam eşitlik için TCDB yerelden başlayarak tüm kamu kurum ve kuruluşlarında uygulanmalıdır. Ancak TCDB'nin sürdürülebilirliğinin sağlanabilmesi için devlet tarafından desteklenmeli, teşvik edilmeli ve buna yönelik (bütçe açısından) mevzuatta gerekli değişiklikler yapılmalıdır. Ayrıca tüm kamu kurum ve kuruluşları açısından bu uygulama yasal bir zorunluluk haline getirilmelidir.

Unutmayalım, eşitlik yerelden başlar!

Daha eşit ve kapsayıcı bir dünya birlikte mümkün!



Kaynakça

Birleşmiş Milletler, İnsan Hakları Evrensel Bildirgesi,
<https://www.ihd.org.tr/insan-haklari-evrensel-beyannames/>.

Eskişehir Odunpazarı Belediyesi. 2020 Yılı Bütçe Uygulama Eşitlik Raporu.
Erişim adresi: [https://odunpazarı.bel.tr/upload/-files/2020%20Yılı%20Bütçe%20Uygulama%20Eşitlik%20Raporu\(1\).pdf](https://odunpazarı.bel.tr/upload/-files/2020%20Yılı%20Bütçe%20Uygulama%20Eşitlik%20Raporu(1).pdf).

Kaplan, M. (2018). Nilüfer Belediyesi Toplumsal Eşitlik Merkezi: "Hayatı ve Kenti Eşitliyoruz". Tez-Koop- İş Kadın Dergisi, Sayı:3.

Kaşıkırık, A., Öztan, E., Akçabay, F.C. ve Karaoğlu, N. (2021). Yerel Yöneticiler için Toplumsal Cinsiyet Eşitliği, KA.DER Yayınları.

Kaşıkırık, A. ve İzci, İ. (2019). Kapsayıcı Belediye Yönetişim Karnesi. KA.DER ve Argüden Akademisi Yayınları.

Klatzer, E., Akduran, Ö. ve Gültaşlı, M. (2015). Belediyeler için Toplumsal Cinsiyete Duyarlı Bütçeleme Rehberi. UN Women Yayınları.

Klatzer, E. (2012). Yerel Yönetimlerde Toplumsal Cinsiyet Eşitliği ve Bütçeleme Kılavuzu. TESEV Yayınları.

Tekinbaş, E. (2015). Kadın Dostu Kent Uygulama Rehberi, Birleşmiş Milletler Kadın Dostu Kentler Ortak Programı Yayını.

Tepekule, U., Mastar Özcan, P. ve Kayalidere, G. (2016). Cinsiyete Duyarlı Bütçeleme: Türkiye Örneği. İnsan ve Toplum Bilimleri Araştırmaları Dergisi, 5(7), 2316-2331.

Yılmaz, H. H., Aydemir-Uslu, İ. ve Biçer, M. (2021). Yerel Yönetimlerde Toplumsal Cinsiyete Duyarlı Bütçeleme: Tekirdağ Büyükşehir ve Urla Belediyesi Uygulamaları. Manisa Celal Bayar Üniversitesi Sosyal Bilimler Dergisi, 19(2), 15-46.

5393 sayılı Belediye Kanunu.

