



Bu proje Avrupa Birliđi tarafından finanse edilmektedir.

TOPLUMSAL CİNSİYETE
DUYARLI KENTSEL POLİTİKA
GENDER SENSITIVE
URBAN POLICY

BALIKESİR-İZMİR ÖRNEKLERİ
BALIKESİR-İZMİR EXAMPLES

TOPLUMSAL CİNSİYETE
DUYARLI KENTSEL POLİTİKA
GENDER SENSITIVE
URBAN POLICY

BALIKESİR-İZMİR ÖRNEKLERİ
BALIKESİR-İZMİR EXAMPLES

Yazar / Author
Gizem Fidan, TESEV

TESEV
YAYINLARI



TESEV

Türkiye Ekonomik ve
Sosyal Etüdler Vakfı

Harbiye Mah. Cumhuriyet Cad. Kahan Apt.
No: 40 / 5 34367 Şişli / İstanbul
Tel: +90 212 292 89 03 PBX
info@tese.org.tr
www.tese.org.tr

Yazar / Author

Gizem Fidan, TESEV

Haritalara referans vermek için/ To reference maps

Güvenç, M., Tülek, M., vd., (2022), "Toplumsal Cinsiyet Eşitliği Haritaları", Toplumsal Cinsiyete Duyarlı Politika: İzmir ve Balıkesir Örnekleri, (yaz.) Gizem Fidan, İstanbul: TESEV Yayınları.

Katkıda Bulunanlar / Contributors

Bürge Elvan Erginli, TESEV

Çeviri / Translator

Sebastian Heuer

Yapım / Production

F2O Reklam Tanıtım

Bu yayın CEİDizler Hibe Programı kapsamında Avrupa Birliği'nin maddi desteği ile hazırlanmıştır. İçerik tamamıyla Türkiye Ekonomik ve Sosyal Etüdler Vakfı (TESEV) sorumluluğu altındadır ve Avrupa Birliği ile Cinsiyet Eşitliği İzleme Derneği'nin görüşlerini yansıtmak zorunda değildir.

This publication has been prepared with the financial support of the European Union within the scope of the CEIDizler Grant Programme. The content is the sole responsibility of Turkish Economic and Social Studies Foundation (TESEV) and does not necessarily reflect the views of the European Union and Association for Monitoring Gender Equality.

TESEV Yayınları / TESEV Publications

ISBN 978-625-8256-02-4

Telif Hakkı © KASIM 2022

Tüm hakları saklıdır. Türkiye Ekonomik ve Sosyal Etüdler Vakfı'nın (TESEV) izni olmadan bu yayının hiçbir kısmı elektronik ya da mekanik yollarla (fotokopi, kayıtların ya da bilgilerin arşivlenmesi, vs.) çoğaltılamaz.

Copyright © NOVEMBER 2022

All rights reserved. No part of this publication may be reproduced electronically or mechanically (through photocopying, archiving of records or information etc.) without permission of the Turkish Economic and Social Studies Foundation (TESEV).

İÇİNDEKİLER CONTENTS

1. Giriş Introduction	6
2. Proje hakkında About the project	8
3. Toplumsal Cinsiyete Duyarlı Veri ve Haritalama Gender Sensitive Data and Mapping	10
4. Balıkesir ve İzmir'de Toplumsal Cinsiyet Eşitliği Gender Equality in Balıkesir and İzmir	12
5. Odak İlçelerde Toplumsal Cinsiyet Eşitliği Gender Equality in the Focus Districts	26
5.1. Odak İlçelerin Seçimi Selection of the Focus Districts	26
5.2. Odak İlçelerde Mevcut Durum Current Situation in the Focus Districts	28
Balıkesir - Altıeylül	28
Balıkesir - Karesi	28
İzmir - Konak	28
İzmir - Bayraklı	30
5.3. Odak İlçelerde Toplumsal Cinsiyet Eşitliğine Yönelik Politika Önerileri Policy Recommendations for Gender Equality in the Focus Districts	30
Balıkesir	30
İzmir	32
6. Sonuç ve Öneriler Conclusion and Recommendations	36

1. Giriş

Toplumsal cinsiyet eşitsizliklerine yönelik kamu politikası geliştirme sürecinde veriden faydalanılması geliştirilecek politikaların isabetli ve etkili olmaları bakımından büyük önem taşır. Mevcut durumu anlatan göstergeler olmadan geliştirilecek politikalar, toplumsal gruplar arasındaki ve grup içindeki farklılaşmayı göz önünde bulundurmadan kabaca katmanlaştırılmış gruplar için çözüm sunma eğiliminde olacaktır. Örneğin nüfusu yalnızca kadın ve erkek kategorileriyle anlamak kadın kategorisinin yaş, eğitim, istihdam, ikamet edilen yer gibi alt katmanlarını politika yapma sürecinin dışında bırakır. Özellikle kent politikası geliştirme sürecinde bu farklılaşmanın önemi çarpıcı şekilde ortaya çıkar. Kent çeperinde ikamet eden emekli yaşlı kadın ile kent merkezinde oturan çalışan genç kadının ihtiyaçları farklıdır. Buna benzer, cinsiyet kırılımı içeren eğitim durumu veri seti, kadın ve erkeklerin eğitim seviyesini kabaca karşılaştırmayı sağlar. Bu verinin mekân bazında toplanması ve değerlendirilmesi ise eğitim seviyesinin kentteki dağılımını görmeye ve nerelerde kurs, okul, vb. hizmetlere ihtiyaç duyulduğunu anlamaya yardımcı olur. Öte yandan, bazı veriler cinsiyet kırılımı içermese de toplumsal cinsiyet eşitsizlikleri hakkında bilgi verebilir. Örneğin ücretsiz okul öncesi eğitim kurumlarının kaç çocuğa ve nerelerde hizmet verdiğini anlamak, çoğunlukla birincil bakım veren

konumunda olan kadınların bakım yükünü sorgulamayı sağlayacaktır. Toplumsal cinsiyete duyarlı veri, görünen ve örtülü eşitsizliklere işaret ederek azaltılmaları doğrultusunda atılacak adımlar için yol haritasını oluşturur. Bu nedenle toplumsal cinsiyet eşitsizlikleri hakkında veri toplamak veya mevcut veriyi bu amaçla işe koşturmak kamu politikası geliştirme sürecinin ilk adımı olmalıdır.

Toplumsal cinsiyete duyarlı verinin açık ve okunabilir olması, öncelikle karar alıcılara fayda sağlayacaktır. Böylece hizmetlerin nerede yoğunlaştığı ve/veya hizmetlere nerelerde ihtiyaç duyulduğu anlaşılacak, özellikle yerel yönetimler tarafından daha isabetli politikaların geliştirilmesine yardımcı olunacaktır. Bu herkeşe açık ve okunabilir veri aynı zamanda toplumsal cinsiyet odaklı çalışan STK'lara da yarar sağlayacak ve çalışma odaklarını gerek konu gerekse mekân bakımından etkileyecektir. Aynı zamanda yerel yönetimler ile kurdukları ya da kurmayı planladıkları iş birliğine yardımcı olacak ve böylece savunuculuk kapasitelerini artıracaktır. Veriden kadınlar başta olmak üzere tüm kentliler yarar sağlayacaktır. Bu amaçla toplumsal cinsiyete duyarlı veri üretim, paylaşım ve kamu politikası için kullanım döngüsü tüm paydaşlara çok iyi anlatılmalı ve bu veri için talebin tüm kurumlarca oluşturulması sağlanmalıdır.

1. Introduction

Utilizing data in the process of developing public policies on gender inequalities is of great importance to make sure that these policies will be accurate and effective. Policies developed without drawing on indicators describing the current situation are likely to offer solutions for roughly stratified groups, while falling short of doing justice to the differentiation between and within social groups. For example, if the population is understood solely on the basis of the categories 'male' and 'female', this will come at the price of excluding important sub-categories of the 'female' like age, education, employment, and place of residence from the policy-making process. Especially in the context of urban policy development, the importance of this differentiation becomes strikingly apparent. The needs of retired elderly women residing in the urban periphery are different from the needs of young working women residing in the city center. Similarly, a gender-disaggregated dataset on educational attainment will allow for a rough comparison of the education level of men and women. But accounting for space when collecting and evaluating this data helps us to see the distribution of education levels in the city and to understand where schools, courses etc. are particularly needed. Meanwhile, some data may provide information on gender inequalities even if it is not gender disaggregated. For example,

data showing in which places free pre-school education institutions serve how many children help us to better understand the care burden of women, who are often in the role of the primary caregiver. Gender-sensitive data can point to latent and manifest inequalities and suggest a roadmap for steps to be taken to reduce them. Therefore, collecting data on gender inequalities or employing existing data for this purpose should be the first step in public policy development.

Publicly available and easily readable gender-sensitive data will primarily benefit decision-makers. It will help them to understand where services are already concentrated and/or where they need to be expanded, thus assisting especially local governments in developing more accurate policies. This kind of data will also benefit CSOs working on gender-related issues, affecting the focus of their activity in terms of both topic and location. It will also aid their cooperation with local governments and thus increase their advocacy capacity. Not least, such data will benefit all inhabitants of cities, especially women. To this end, the cycle of generating and sharing gender-sensitive data and using it for public policy should be well explained to all stakeholders, prompting all relevant institutions to create a demand for this data.

2. Proje hakkında

Türkiye Ekonomik ve Sosyal Etüdler Vakfı (TESEV)'in Cinsiyet Eşitliğini İzleme Derneği (CEİD) desteğiyle yürüttüğü **Veriye Dayalı Katılımcı Toplumsal Cinsiyet Eşitliği Politikaları için Sivil Toplum ve Belediyelerin Güçlendirilmesi** projesi, Balıkesir ve İzmir illerinde mahalle ölçeğinde toplumsal cinsiyete duyarlı veri seti oluşturmayı ve veriyi erişilebilir hale getirmeyi, veriye dayalı karar almanın önemini vurgulamayı, ayrıca bu süreçte toplumsal cinsiyete duyarlı STK'lar ve yerel yönetimler arasındaki iş birliğini güçlendirmeyi hedeflemektedir.

İki aşamalı projenin ilk aşamasında toplumsal cinsiyet eşitsizliği tiplerinin ve dağılımlarının okunabilmesi için mahalle ölçeğinde cinsiyet kırılımı içeren veri setleri ve haritalar üretilmiştir. Projenin bir sonraki aşamasında ise haritalarda gösterilen il genelindeki farklı toplumsal cinsiyet eşitsizliği profillerine göre her ilden iki ilçe seçilerek, bu ilçelerde yerel temsilcilerle yapılan etkinliklerde eşitsizliklerin nedenleri ve mevcut faaliyetler irdelenmiş ve bu doğrultuda eşitsizlikleri gidermeye yönelik çözüm önerileri geliştirilmiştir. Proje TESEV'in önceki projeleri kapsamında hazırlanan ve sosyal ve ekonomik eşitsizlikleri gösteren altlık haritaların yer aldığı harita.kent95.org web sitesinin çerçevesinden yararlanmıştır. İzmir için hazırlanan yaş ve yoksulluk durumunu işaret eden rayiç bedel altlık haritalarına, proje kapsamında toplanan toplumsal cinsiyete duyarlı veri ile hazırlanan tematik ve sentez haritalar eklenmiş ve web sitesine entegre edilmiştir. Balıkesir için ise öncelikle rayiç bedel verisi toplanmıştır. Bu veri ile hazırlanan yaş ve rayiç bedel haritalarına ek olarak tematik ve sentez haritalar web sitesine eklenmiştir.

Haritaların taslak versiyonları proje illerinde düzenlenen geri bildirim toplantılarında kamu ve STK temsilcilerine tanıtılmış ve katılımcıların haritalar ve veri seti hakkında görüşleri alınmıştır. Ayrıca toplantılarda projenin sonraki aşamasında odaklanılacak ilçelerin seçimi için kriterler belirlenmiştir. Toplumsal cinsiyet eşitliğinin çeşitlenmesi, nüfusun yoğun olması ve merkez ile ilişkilmesi bu kriterlere örnek olarak verilebilir. Kriterler doğrultusunda Balıkesir'den Altıeylül ve Karesi; İzmir'den Konak ve Bayraklı ilçeleri projenin odaklanacağı ilçeler olarak seçilmiştir. Bu rapor, iki proje ili için toplanan veri ve hazırlanan haritalar hakkında kısaca bilgi vermek ve düzenlenen çalıştaylarda odak illerden katılımcıların ürettikleri politika önerilerini toplulaştırmak amacıyla hazırlanmıştır.

Rapor ayrıca toplumsal cinsiyet eşitliğine yönelik mekânsal politika önerilerinin geliştirilmesi amacıyla bir model önerisinde bulunmaktadır. Hazırlanan tematik ve sentez haritalar, verisine ulaşılabilen başka iller için de hazırlanabilir ya da veriye dayalı politika önerileri İzmir ve Balıkesir'in diğer ilçeleri için de tartışılabilir. Seçilen ilçeler için önerilen politikalar diğer il ve ilçeler için örnek oluşturabilir.

Toplumsal cinsiyet eşitliği odaklı veriye dayalı politika geliştirmek için öncelikle toplumsal cinsiyete duyarlı veri seti oluşturmak gerekmektedir. Bu nedenle rapor kapsamında öncelikle toplanan, bir araya getirilen ve analizi yapılan veri hakkında bilgi verilecek, Balıkesir ve İzmir illeri hazırlanan haritalar değerlendirilecek ve son kısımda odak ilçeler irdelenecektir.

2. About the project

The Empowering Civil Society and Municipalities for Data-Driven Participatory Gender Equality Policies project, carried out by the Turkish Economic and Social Studies Foundation (TESEV) with the support of the Association for Monitoring Gender Equality (CEID), aims to create an accessible gender-sensitive dataset at the neighborhood level for the provinces of Balıkesir and İzmir and to highlight the importance of data-driven decision-making, while also strengthening cooperation between gender-sensitive CSOs and local governments.

In the first phase of the two-stage project, gender-disaggregated datasets and maps were created at the neighborhood level to render the different types of gender inequality and their respective distribution legible. In the second phase, two districts were selected from each province according to the different gender inequality profiles across the province indicated by the maps before organizing meetings with local representatives from the selected districts to examine the specific causes of inequalities as well as measures already in place to counter them and to develop solution proposals to eliminate inequalities. The project utilized the framework offered by the map.kent95.org website, an interactive platform prepared within the scope of TESEV's previous projects that features base maps showing social and economic inequalities. The thematic and synthesis maps prepared with the gender-sensitive data collected within the scope of the project were added to the already existing market value base maps for the İzmir province with its indicators on age and poverty and integrated into the website. For Balıkesir, data on market values was first collected to create age and market value maps before adding thematic and synthesis maps to the website.

Subsequently, feedback meetings were organized in the two provinces to present the draft versions of the maps to public and CSO representatives and invite them to share their opinions on the maps and dataset. During these meetings the criteria for selecting the districts to focus on in the next phase of the project were also identified. Some of these criteria included a diversification of gender equality, a dense population, and the district's connection with the center. Based on these criteria, the districts Altıeylül and Karesi of Balıkesir and the districts Konak and Bayraklı of İzmir were selected as the focus districts for the project. This report has been prepared to provide brief information on the data collected and maps prepared for the two project provinces and to aggregate the policy recommendations elaborated by the participants from the focus provinces during the workshops.

The report also proposes a model for developing spatial policy recommendations for gender equality. Similar thematic and synthesis maps can be created for other provinces for which data is available. Likewise, the data-based policy recommendations presented here can be discussed for other districts of İzmir and Balıkesir. The policies proposed for the selected districts can set an example for other provinces and districts.

In order to develop data-driven policies focused on gender equality, it is essential to create a dataset that is sensitive to gender equality. For this reason, the report first provides information on the data collected, aggregated, and analyzed within the scope of the project, followed by an evaluation of the maps prepared for Balıkesir and İzmir, while the final section examines the focus districts.

3. Toplumsal Cinsiyete Duyarlı Veri ve Haritalama

Balıkesir ve İzmir için toplanan toplumsal cinsiyete duyarlı veri seti iki ana başlık altında değerlendirilebilir. İlki büyükşehir ve ilçe belediyelerinden toplanan hizmet verisidir. Yerel yönetimlerden gerekli yazışmalar ve diğer iletişim kanalları aracılığıyla okul öncesi eğitim, kadın ve psikolojik danışma merkezleri, sağlık kurumları, yeşil alan ve mahalle ölçeğinde sosyal yardım verisi talep edilmiştir. Toplanan veri düzenlenmiş, coğrafi koordinatlı hale getirilmiş ve Kent95 web sitesine eklenmiştir.

İkinci veri seti TÜİK, İzmir ve Balıkesir Büyükşehir Belediyeleri, Milli Eğitim Bakanlığı il müdürlükleri, İZSU, İzmirgaz ve Balıkesir ve İzmir açık veri platformlarından derlenen veriden oluşur. İkinci veri seti ile tematik ve sentez haritalar hazırlanmıştır. Tematik haritalar demografi ve erişim olmak üzere iki başlıkta toplanmaktadır.

Demografi haritaları Balıkesir ve İzmir için hazırlanan kadın, erkek ve toplam nüfusun yaş, eğitim, medeni durumu ve hane halkı büyüklüğünü göstermektedir. Haritaların verisi TÜİK'ten alınmıştır. Haritalar kadın ve çocuk yoğun bölgeleri işaret etmekte, ayrıca kadın ve erkek nüfusun yaş, eğitim ve medeni durumunu mahalle ölçeğinde incelemeye imkân vermektedir.

Erişim haritaları tüm nüfusun kentteki hizmetlere erişim durumunu görselleştirmektedir. Bu kapsamda İzmir ili için kamu kreşlerine erişim; Balıkesir için derslik başına düşen çocuk ve öğretmen başına düşen çocuk sayısı; Balıkesir ve İzmir için kamu hastanelerine erişim haritaları hazırlanmıştır. Ayrıca İZSU ve İzmirgaz kurumlarından alınan tüketim miktarı ve borçlu abone sayısı verisi ile mahalle ölçeğindeki su ve gaz tüketimi haritaları; İzmir Büyükşehir Belediyesi aracılığıyla ulaşılan durak ve yolcu

sayısı verisi ile İzmir'in raylı toplu taşımaya erişim haritaları hazırlanmıştır. Bu haritalar cinsiyet kısımlı içerme de kentteki refah düzeyi hakkında bilgi vererek toplumsal cinsiyete duyarlı karar alma süreçlerini daha yoksul ve yoksun mahallelere işaret ederek desteklemektedir. Özellikle diğer tematik haritalar ile karşılaştırıldığında farklı yaş gruplarından kadın ve erkek nüfusun eriştiği altyapı hizmetleri hakkında yorum yapılmasına yardımcı olacaktır.

Tematik haritalara ek olarak Mütakabiliyet Analizi yöntemiyle kadın ve erkeğe odaklı **sentez haritaları** hazırlanmıştır. Bu analiz yöntemi değişkenler arasında gözle görülemeyen bağlantıları kurarak kümeler. Balıkesir ve İzmir'in toplumsal cinsiyet eşitsizliği göstergelerinin bu yöntem ile çözümlenmesi kentin mahalle ölçeğinde toplumsal cinsiyet eşitsizliği haritasını ortaya çıkarmaya yardımcı olur. Örneğin kadın eğitim düzeyinin düşük, çocuk nüfusunun fazla ve kreşlere erişimin bulunmadığı mahalleleri saptamaya ve diğer mahallerle karşılaştırmaya olanak sağlar.

Proje kapsamında ayrıca kadına yönelik şiddet ve cinsiyet kısımlı içeren çalışan nüfus verisine de ulaşılması planlanmış; ancak bu alandaki veriye erişilememiştir. Konuyla ilgili veri üretilmesinin önem ve gerekliliği proje süresince tüm paydaşlarca dile getirilmiştir.

İlk aşamada toplanan belediye hizmet verisi Kent95 web sitesinden erişilebilen tematik ve sentez haritalar üzerine işlenmiştir. Böylece belediye hizmetlerinin yoğunlaştığı veya kısıtlı kaldığı yerler toplumsal cinsiyet eşitliği perspektifinden anlamlandırılabilir.

3. Gender Sensitive Data and Mapping

The gender-sensitive dataset collected for Balıkesir and İzmir can be evaluated under two main headings. The first is the service data collected from metropolitan and district municipalities. Through correspondence and other communication channels, local governments were asked to provide neighborhood-level data on pre-school education, women and psychological counseling centers, health institutions, green areas, and social assistance. The collected data was then organized, geographically coordinated, and added to the Kent95 website.

The second dataset consists of data compiled from the Turkish Statistical Institute (TÜİK), the İzmir and Balıkesir Metropolitan Municipalities, the provincial directorates of the Ministry of National Education, the İzmir Water and Sewerage Department (İZSU), the gas supplier İzmirgaz and open data platforms of Balıkesir and İzmir. This set of data was used to prepare thematic and synthesis maps. The thematic maps were again categorized under two headings: demography and access.

The **demographic** maps show the age, education, and marital status of men, women, and the overall population and the household size for Balıkesir and İzmir. The data for these maps are taken from TÜİK. The maps indicate areas with a relatively higher concentration of women and children and allow us to examine the age, education, and marital status of the female and male population at the neighborhood scale.

The **access** maps visualize the access of the entire population to urban services. This includes maps showing access to public kindergartens for İzmir, maps showing the number of children per classroom and teacher for Balıkesir, and maps showing access to public hospitals for Balıkesir and İzmir. In addition, maps of water and gas consumption at the neighborhood scale were prepared based on data on consumption amounts and subscription numbers obtained from İZSU and İzmirgaz,

and maps of the access to urban rail transit in İzmir were prepared based on data on the number of stops and passengers reached through the İzmir Metropolitan Municipality. Although these maps are not broken down by gender, they nonetheless provide significant information on the standard of living in the city and support gender-sensitive decision-making processes by highlighting relatively poorer and more deprived neighborhoods. Especially when juxtaposed with other thematic maps, these maps allow us to draw conclusions regarding the on the infrastructure services accessed by men and women of different age groups.

In addition to the thematic maps, **synthesis maps** focusing on women and men were prepared using multi-correspondence analysis. This method groups neighborhoods according to a wide range of different variables and reveals patterns that are latent in complex datasets. By employing this method to analyze the gender inequality indicators of Balıkesir and İzmir we are able to obtain the cities' gender inequality maps at neighborhood scale. Thus, the synthesis maps allow us, for example, to identify neighborhoods with low levels of female education, high child populations, and a lack of access to daycare centers and to compare them with other neighborhoods.

Originally, it was planned to collect data on violence against women and gender-disaggregated working population within the scope of the project, but it was not possible to access that information. However, throughout the project, all stakeholders emphasized the importance and necessity of generating such data.

The municipal service data collected in the first phase of the project was incorporated into the thematic and synthesis maps on the Kent95 website. This makes it possible to interpret the concentration or limited availability of municipal services in different areas on the maps from a gender equality perspective.

4. Balıkesir ve İzmir'de Toplumsal Cinsiyet Eşitliği

Bu bölüm demografik ve sosyo-ekonomik profil, erişim ve tüketim başlıklarındaki tematik haritalar ile sentez haritaların sonuçlarını özetleyerek Balıkesir ve İzmir illerinin genel toplumsal cinsiyet eşitliği profilini ve ilçe seçimlerine geçmeden önce il genel bağlamını tarif etmeyi hedeflemektedir. Bu bölümde iki proje ili ve takip eden bölümde odak ilçeler için tariflenen toplumsal cinsiyet eşitliği profilleri, rapordaki sentez haritalarından ve Kent95 web sitesinden detaylı incelenebilir.

Balıkesir ili haritalarına bakıldığında, il genelinde üç yoğun nüfusa sahip merkezden bahsedilebilir. Bu merkezlerden Ayvalık, Gömeç, Burhaniye ve Edremit ilçelerinin Ege Denizi'ne kıyısı bulunan mahallelerinde, Erdek ilçesinde ve Marmara Adası'nın güneyinde görece yüksek eğitilmiş, erişkin ve yaşlı nüfusun, boşanan veya eşi ölmüş bireylerin ve en küçük hanelerin yüksek düzeyde temsili söz konusudur. Merkez ilçelerden Altıeylül ve Karesi ile Marmara Denizi kıyısında yer alan Bandırma ilçeleri karma bir profile sahiptir. Bu ilçelerin kent merkezinde bulunan sınırlı sayıda mahallesinde görece yüksek eğitilmiş, erişkin ve yaşlı nüfusun, boşanan veya eşi ölmüş bireylerin ve en küçük hanelerin yüksek düzeyde temsili görülürken bu mahallelerin bitişiğindeki halkada karışık yaş ve eğitim seviyesinden, boşanmış bireyler ve küçük ve orta büyüklükteki haneler baskındır. Az sayıda mahallede ise genç erişkin, yüksek eğitilmiş, hiç evlenmemiş bireylerin yüksek temsili görülür. Mahallelerin profilleri cinsiyet kırılımına göre değerlendirildiğinde ise her iki cinsiyete göre yapının toplam nüfusa benzediği görülmektedir.

Balıkesir geneli değerlendirildiğinde çoğu mahallenin kamu hastanesi ve kamu kreşlerinin erişiminin kısıtlı olduğu görülmektedir. Altıeylül, Karesi, Ayvalık, Gömeç, Erdek, Havran, Savaştepe, Kepsut, Bigadiç, Dursunbey, Sındırgı, Balya, Manyas ve Gönen ilçelerinin merkezinde yer alan çok az sayıda mahallesinde hastane erişimi kolaydır; ancak bu ilçelerin çeper mahallelerinin (köyleri) hastane erişimi çok kısıtlıdır. Bandırma ilçesinde ise hastane kentin güneybatısında, merkezden görece uzakta yer almaktadır. Derslik başına düşen öğrenci sayısının en yüksek olduğu anaokulları Havran, Sındırgı, Gönen, Erdek ilçelerinde bulunmaktadır. Ayrıca, Karesi, Altıeylül ve Bandırma ilçelerinin çoğu mahallesinde de derslik başına

öğrenci sayısı yüksektir. Derslik başına düşen öğrenci sayısının en düşük olduğu anaokulları ise Edremit, Gömeç, Ayvalık, Bigadiç, Savaştepe ve Kepsut ilçeleri ile Karesi, Altıeylül ve Bandırma ilçelerinin bazı mahallelerinde bulunmaktadır.

İzmir ili haritaları incelendiğinde ise özellikle kent merkezindeki profilin il genelindekine göre daha çeşitli olduğu göze çarpmaktadır. Bu durum, demografik haritalarda görülebildiği gibi, merkez ilçelerde kıyı ve iç kesimler arasındaki farklar nedeniyledir. Kıyıda yüksek eğitim, küçük hane halkı ve erişkin nüfus temsili yoğun iken iç kesimlerde genel olarak çocuk sayısı artmakta, eğitim düzeyi düşmekte ve evli nüfus temsili artmaktadır. Dikili, Foça, Urla, Karaburun, Çeşme, Seferihisar ve Menderes'in çoğu mahallesi kent merkezindeki kıyı mahallelere benzer profile sahiptir.

Mahallelerin profilleri cinsiyet kırılımına göre incelendiğinde ise genel olarak toplam nüfus haritalarına benzedikleri görülmektedir. Ancak eğitim durumu haritaları erkeklerin eğitim seviyesi il genelinde daha yüksek olduğunu ortaya koymaktadır. Özellikle kent merkezinde okuma yazma bilmeyen erkek nüfus temsiline kadın nüfusa göre az olduğu fark edilmektedir. Yine özellikle kent merkezinde kadın nüfus profilleri arasındaki farklar, erkek nüfus haritalarındakine göre daha fazladır. Örneğin medeni durum haritalarında kent merkezindeki evli erkek nüfus iki yoğunluk düzeyi ile temsil edilebilirken kadın nüfus haritalarında bu sayı üçe çıkmaktadır.

İzmir'in erişim haritaları incelendiğinde ise ilçe merkezlerindeki mahallelerin kamu hastane ve kreşlerine erişiminin genele göre daha yüksek olduğu göze çarpmaktadır. Merkezden uzaklaştıkça özellikle kamu anaokulu sayısının ve dolayısıyla anaokuluna erişimi yüksek olan mahallelerin sayısının azaldığı görülmektedir. Erişim haritalarından olan su tüketimi haritası incelendiğinde merkez ilçelerde ve Kemalpaşa, Torbalı, Bayındır, Tire, Ödemiş ve Kiraz gibi yoğun tarım yapılan ilçelerde su tüketiminin yüksek olduğu göze çarpmaktadır. Hem tüketim hem de borçlu sayısı bilgisi içeren doğalgaz haritaları ise Konak, Karabağlar ve Menemen'in en yüksek borç oranına sahip olduğunu göstermektedir.

4. Gender Equality in Balıkesir and İzmir

This section summarizes the results of the thematic and synthesis maps on demographic and socio-economic profiles, access, and consumption to outline the overall gender equality profile of the Balıkesir and İzmir provinces and the provincial context before moving on to the selection of districts. The gender equality profiles described for the two project provinces in this section and the focus districts in the following section can be examined in detail from the synthesis maps in the report and on the Kent95 website.

In the maps of the **Balıkesir** province, three densely populated centers can be identified. In the coastal neighborhoods of the Ayvalık, Gömeç, Burhaniye, and Edremit districts on the shore of the Aegean Sea, in the Erdek district and in the south of Marmara Island, one encounters the smallest households with a high representation of relatively highly educated persons, adults, and elderly people, as well as divorced or widowed individuals. The central districts of Altıeylül and Karesi and the coastal districts of Bandırma on the shore of the Marmara Sea have a mixed profile. While relatively highly educated individuals, adults, elderly people, and divorced or widowed individuals and the smallest households are highly represented in the limited number of neighborhoods in the city center of these districts, individuals of mixed age and education level, divorced individuals and small and medium-sized households emerge as dominant in the ring adjacent to these neighborhoods. In a small number of neighborhoods, there is a high representation of highly educated, never married young adults. When the profiles of the neighborhoods are broken down by gender, the structure for both genders are seen to resemble the overall population.

Access to public hospitals and public kindergartens is rather limited in Balıkesir. Very few neighborhoods in the center of the Altıeylül, Karesi, Ayvalık, Gömeç, Erdek, Havran, Savaştepe, Kepsut, Bigadiç, Dursunbey, Sındırgı, Balya, Manyas, and Gönen districts have easy access to hospitals, whereas the peripheral neighborhoods (villages) of these districts have very limited access to hospitals. In the Bandırma district, the hospital is located in the southwest of the city, relatively far from the center. The kindergartens with the highest number of students per classroom are found in the districts Havran, Sındırgı, Gönen, and Erdek. In addition, most neighborhoods of the Karesi, Altıeylül, and Bandırma districts also display a high number of students per classroom. The kindergartens with the lowest number of students

per classroom are located in the Edremit, Gömeç, Ayvalık, Bigadiç, Savaştepe, and Kepsut districts and in some neighborhoods of the Karesi, Altıeylül, and Bandırma districts.

What stands out in the analysis of the maps of the **İzmir** province is that the profile in the city center is more diverse than in the province as a whole. As the demographic maps show, this is due to the differences between the coastal and inland areas in the central districts. While high levels of education, small households and an adult population are strongly represented in the coastal areas, the number of children and the share of the married population generally increase in the inland areas where education levels tend to be lower. Most neighborhoods in the districts Dikili, Foça, Urla, Karaburun, Çeşme, Seferihisar, and Menderes have a similar profile to the coastal neighborhoods in the city center.

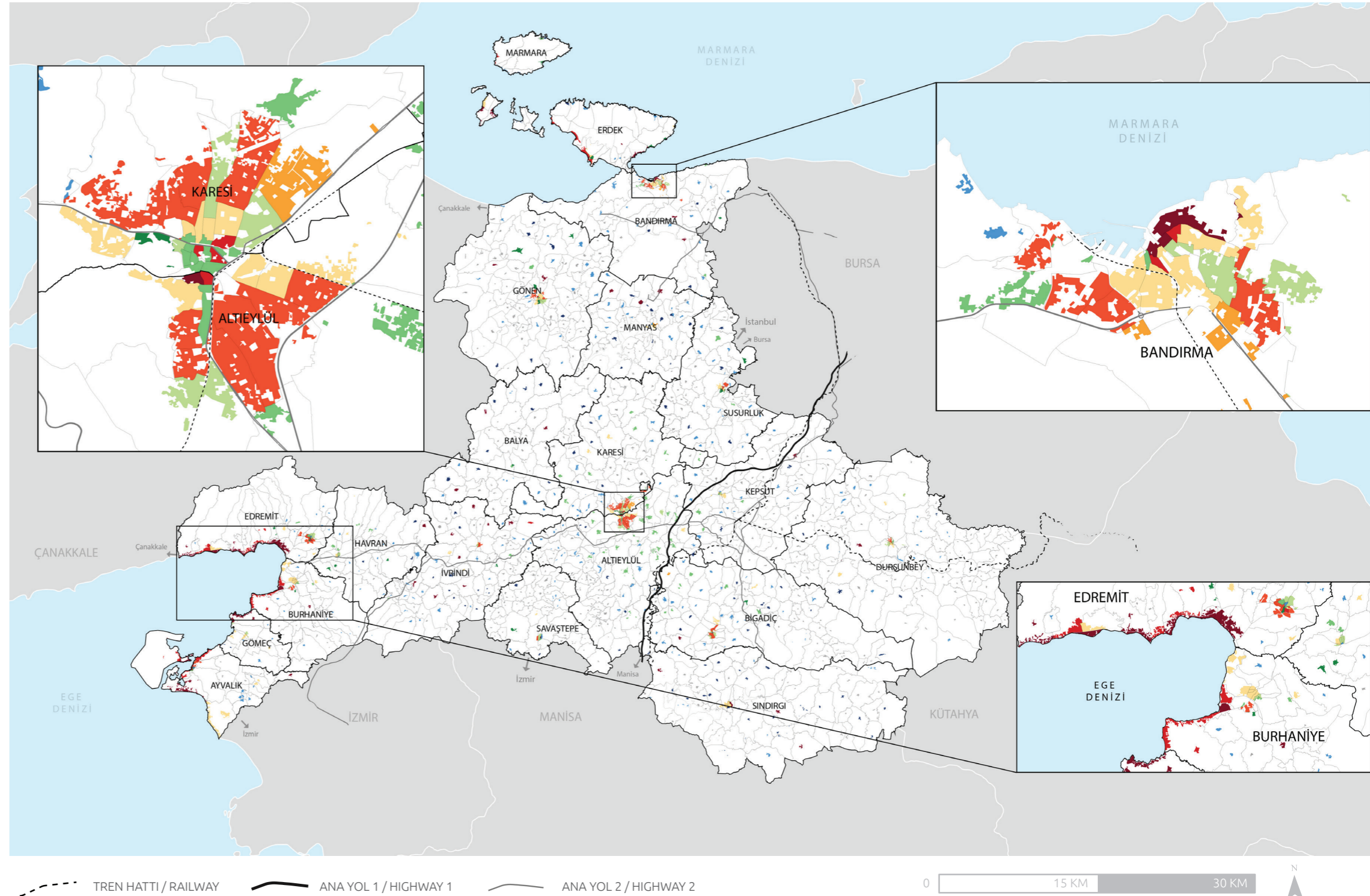
When broken down by gender, the profiles of the neighborhoods generally resemble the overall population maps. However, the educational attainment maps reveal that the education level of men is higher throughout the province. Especially in the city center, the illiterate male population is visibly less than the population of illiterate women. Also, the differences between the profiles of the female populations of different neighborhoods, especially in the city center, are greater than those between male populations. For example, while the married male population in the city center can be represented by two density levels in the marital status maps, three levels are required in the female population maps.

An analysis of İzmir's access maps reveals that neighborhoods in district centers have relatively higher access to public hospitals and kindergartens when compared to the general population. When looked at more proximate areas from the center, the number of public kindergartens and therefore the number of neighborhoods with high access to kindergartens decreases. A look at another access map, the water consumption map, shows that water consumption is high in central districts and in districts with intensive agriculture, such as Kemalpaşa, Torbalı, Bayındır, Tire, Ödemiş, and Kiraz. The natural gas maps, which include information about both consumption and the number of debtors, show that the districts Konak, Karabağlar, and Menemen have the highest debt ratios.

BALIKESİR MAHALLELERİ 2020: Kadınların Demografik Profili (Sentez)

BALIKESİR NEIGHBORHOODS 2020: Female Demographic Profile (Synthesis)

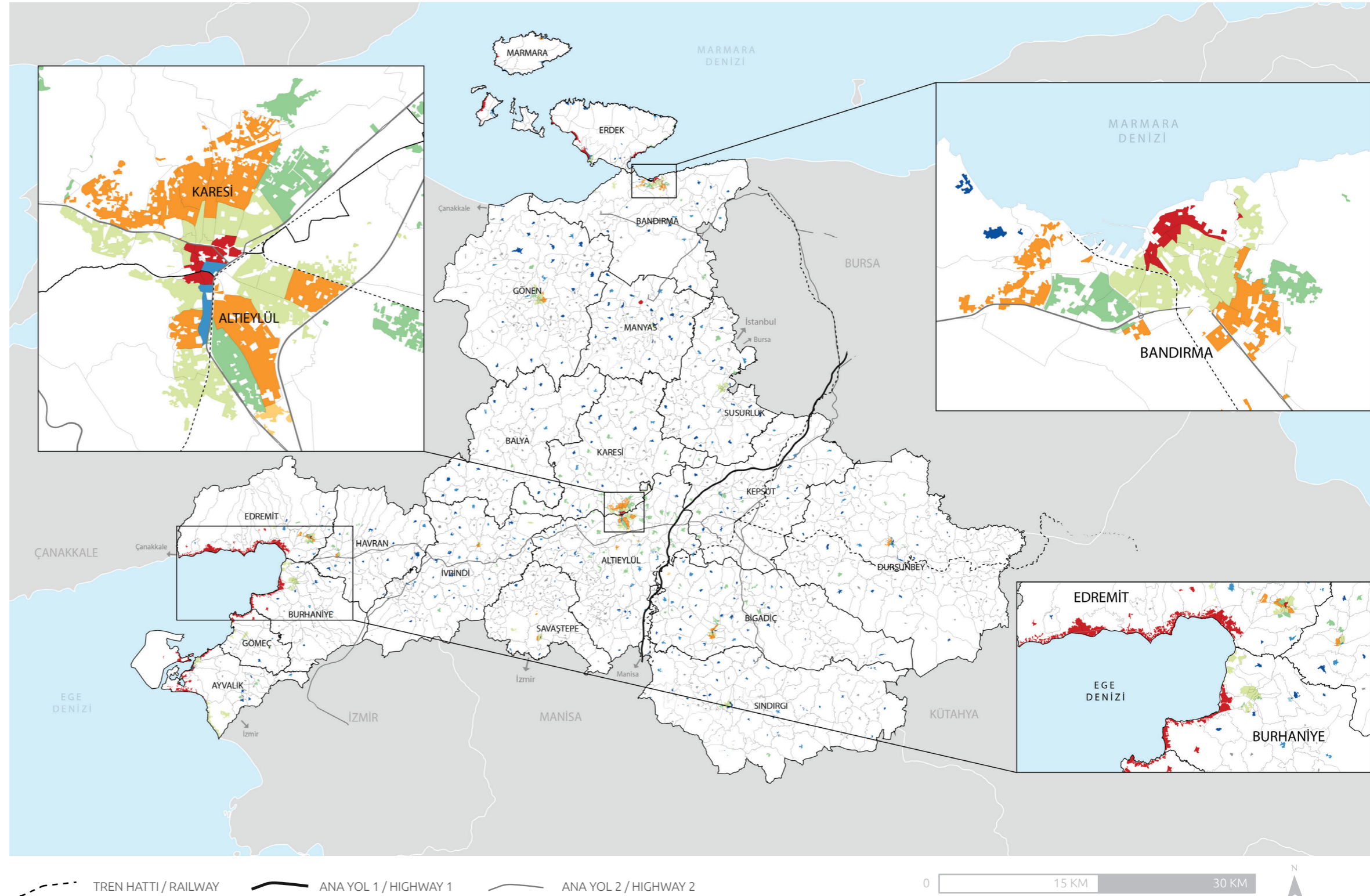
- Veri Yok / O.Y. Bilmeyen ve Diplomasız, İlk ve Ortaokul / Evli, Veri Yok / Veri Yok
No data / Illiterate and Literate Without Diploma, Primary and Middle School / Married, No data / No data
- Veri Yok / O.Y. Bilmeyen ve Diplomasız, İlk ve Ortaokul / Evli, Hiç Evlenmedi / En Küçük ve Küçük Hane
No data / Illiterate and Literate Without Diploma, Primary and Middle School / Married, Never Married / Smallest and Small Households
- Veri Yok, Genç, Erişkin ve Yaşlı / O.Y. Bilmeyen ve Diplomasız, İlk ve Ortaokul / Evli, Hiç Evlenmedi / Geniş ve Küçük Hane
No data, Youth, Adult and Elderly / Illiterate and Literate Without Diploma, Primary and Middle School / Married, Never Married / Large and small households
- Çocuk, Genç, Erişkin / İlk ve Ortaokul, O.Y. Bilmeyen ve Diplomasız / Boşanmış, Hiç Evlenmemiş / Orta Alt Hane
Child, Youth, Adult / Primary and Middle School, Illiterate and Literate Without Diploma / Divorced, Never Married / Middle- Households
- Genç, Erişkin ve Yaşlı / İlk ve Ortaokul / Karışık medeni durum / Orta Üst ve Çok Geniş Hane
Youth, Adult and Elderly / Primary and Middle School / Complex marital status / Middle+ and Largest households
- Genç, Erişkin ve Yaşlı / İlk ve Ortaokul / Eşi Ölmüş / Küçük Hane
Youth, Adult and Elderly / Primary and Middle School / Widowed / Small Households
- Karışık yaş profili / Karışık-Yüksek eğitim / Eşi Ölmüş, Boşanmış / Küçük ve Orta Alt Hane
Complex age profile / Complex-Higher Education / Divorced, Widowed / Small and middle- households
- Çocuk, Genç, Erişkin / Yüksek Eğitim ve Lise / Hiç Evlenmemiş, Boşanmış / Orta Üst ve Çok Geniş Hane
Child, Youth, Adult / Higher Education and High School / Never Married, Divorced / Middle+ and Largest households
- Çocuk, Genç, Erişkin / Yüksek Eğitim ve Lise / Evli, Hiç Evlenmedi, Boşanmış / Orta Hane
Child, Youth, Adult / Higher Education and High School / Married, Never Married, Divorced / Middle households
- Erişkin, Yaşlı / Lise, Yüksek Eğitim, Bilinmeyen, İlk ve Ortaokul / Boşanmış, Eşi Ölmüş / En Küçük ve Küçük Hane
Adult, Elderly / High School, Higher Education, Unknown, Primary and Middle School / Divorced, Widowed / Smallest and small households
- Erişkin, Yaşlı / Lise, Yüksek Eğitim ve Bilinmeyen / Eşi Ölmüş, Boşanmış / En Küçük ve Küçük Hane
Adult, Elderly / High School, Higher Education and Unknown / Widowed, Divorced / Smallest and small households



BALIKESİR MAHALLELERİ 2020: Erkeklerin Demografik Profili (Sentez)

BALIKESİR NEIGHBORHOODS 2020: Male Demographic Profile (Synthesis)

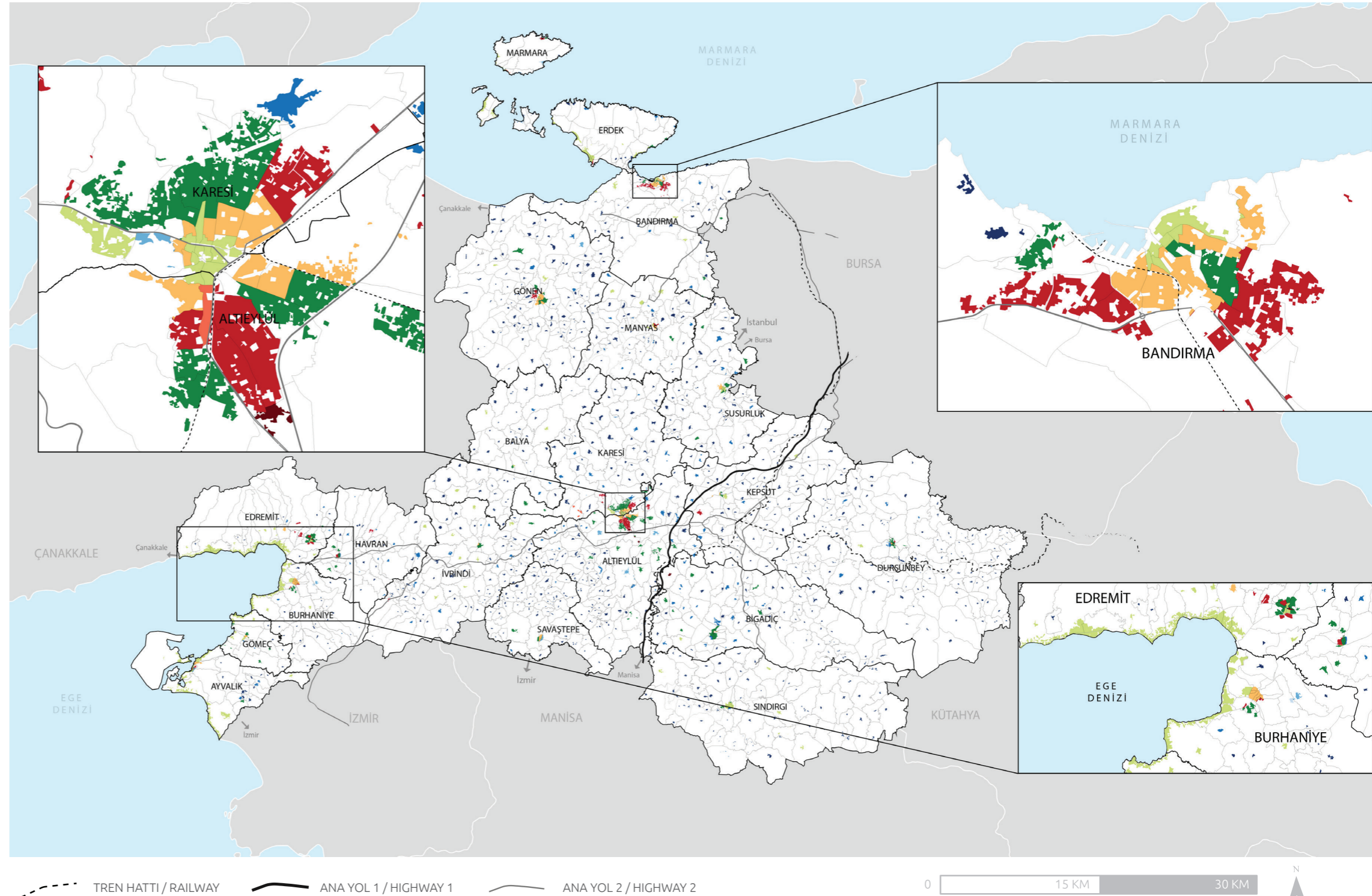
- Veri Yok / O.Y. Bilmeyen ve Diplomasız, İlk ve Ortaokul 1 / Evli, Veri Yok / Veri Yok
No data / Illiterate and Literate Without Diploma, Primary and Middle School 1 / Married, No data / No data
- Erişkin, Yaşlı ve Veri Yok / O.Y. Bilmeyen ve Diplomasız, İlk ve Ortaokul 2 / Evli, Hiç Evlenmedi / En Küçük, Küçük ve Orta Alt Hane
Adult, Elderly and No data / Illiterate and Literate Without Diploma, Primary and Middle School 2 / Married, Never Married / Smallest, Small and Middle- Households
- Genç, Erişkin, Yaşlı ve Veri Yok / İlk ve Ortaokul, O.Y. Bilmeyen ve Diplomasız / Evli, Boşandı, Hiç Evlenmedi / En Küçük ve Küçük Hane
Youth, Adult, Elderly and No data / Primary and Middle School, Illiterate and Literate Without Diploma / Married, Divorced, Never Married / Smallest and small households
- Çocuk, Genç ve Erişkin / İlk ve Ortaokul, O.Y. Bilmeyen ve Diplomasız, Lise ve Bilinmeyen / Boşandı, Hiç Evlenmedi / Çok Geniş Hane
Child, Youth and Adult / Primary and Middle School, Illiterate and Literate Without Diploma, High School and Unknown / Divorced, Never Married / Largest households
- Karışık yaş profili / Karışık Eğitim Profili 1 / Evli, Boşandı, Hiç Evlenmedi / Orta, Geniş Hane ve Hane Oluşturmayan Nüfus
Complex age profile / Complex education profile / Married, Divorced, Never Married / Middle, Large and Non-household population
- Karışık yaş profili / Karışık Eğitim Profili 2 / Eşi Öldü, Boşandı / Küçük ve Orta Alt Hane
Complex age profile / Complex education profile 2 / Widowed, Divorced / Small and Middle- Households
- Genç ve Erişkin / Yüksek Öğretim ve Lise / Hiç Evlenmemiş / Geniş ve Çok Geniş Hane
Youth and Adult / Higher Education and High School / Never Married / Large and Largest households
- Çocuk, Genç ve Erişkin / Yüksek Öğretim, Lise ve Bilinmeyen / Evli, Eşi Ölmüş / Orta ve Orta Üst Hane
Child, Youth and Adult / Higher Education, High School and Unknown / Married, Widowed / Middle and Middle+ Households
- Genç, Erişkin ve Yaşlı / Yüksek Öğretim, Lise ve Bilinmeyen / Boşanmış, Eşi Ölmüş / En küçük ve Küçük Hane
Youth, Adult and Elderly / Higher Education, High School and Unknown / Divorced, Widowed / Smallest and small households



BALIKESİR MAHALLELERİ 2020: Toplam Nüfusun Demografik Profili (Sentez)

BALIKESİR NEIGHBORHOODS 2020: Total Population Demographic Profile (Synthesis)

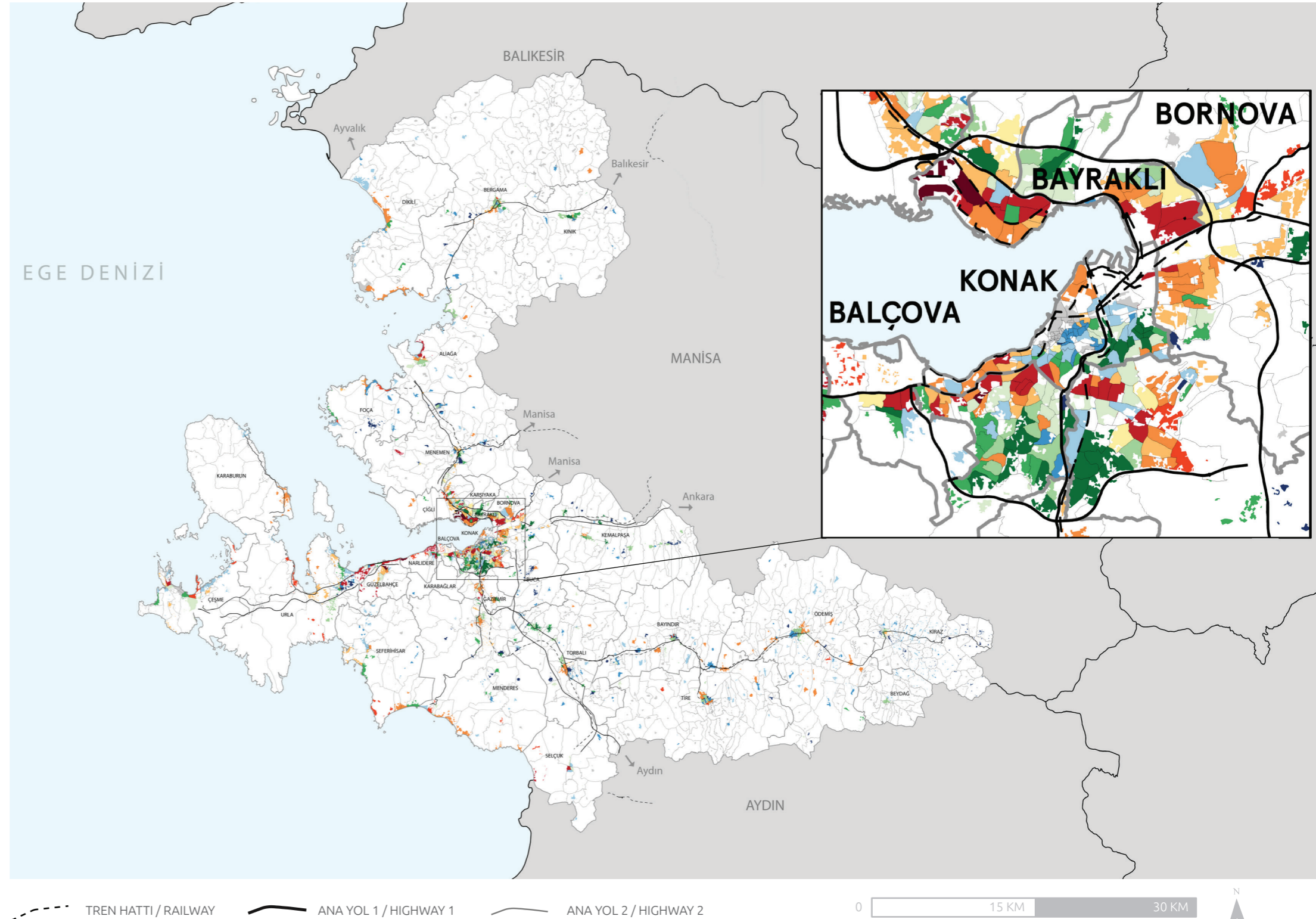
- Veri Yok, Genç ve Erişkin / O.Y. Bilmeyen ve Diplomasız, İlk ve Ortaokul / Eşi Öldü, Evli / Küçük Hane
No data, Youth and Adult / Illiterate and Literate Without Diploma, Primary and Middle School / Widowed, Married / Small households
- Çocuk, Genç, Erişkin, Yaşlı ve Veri Yok / İlk ve Ortaokul, Okuryazar Değil ve Diplomasız / Eşi Öldü, Evli / Küçük Hane
Child, Youth, Adult, Elderly and No data / Primary and Middle School, Illiterate and Literate without Diploma, / Widowed, Married / Small households
- Erişkin ve Yaşlı / İlk ve Ortaokul, O.Y. Bilmeyen ve Diplomasız / Evli, Eşi Öldü, Boşandı / En Küçük ve Orta Alt Haneler
Adult and Elderly / Primary and Middle School, Illiterate and Literate Without Diploma / Married, Widowed, Divorced / Smallest and Middle- Households
- Çocuk, Genç ve Erişkin / Lise, İlk ve Orta, Bilinmeyen, O.Y. Bilmeyen ve Diplomasız / Boşandı, Hiç Evlenmedi / Orta Üst Hane
Child, Youth and Adult / High School, Primary and Middle, Unknown, Illiterate ve Literate Without Diploma / Divorced, Never Married / Middle+ Households
- Erişkin ve Yaşlı / Yüksek Öğretim, Lise, Bilinmeyen, İlk ve Orta / Evli, Eşi Öldü, Hiç Evlenmedi / En Küçük ve Geniş Haneler
Adult and Elderly / Higher Education, High School, Unknown, Primary and Middle / Married, Widowed, Never Married / Smallest and Large
- Genç, Erişkin ve Yaşlı / Yüksek Öğretim, Lise, Bilinmeyen, İlk ve Orta / Boşandı, Eşi Öldü / Orta Alt Hane
Youth, Adult and Elderly / Higher Education, High School, Unknown, Primary and Middle / Divorced, Widowed / Middle- Households
- Çocuk, Genç, Erişkin, Yaşlı / Yüksek Öğretim, Lise, Bilinmeyen / Boşanmış / Orta Hane
Child, Youth, Adult, Elderly / Higher Education, High School, Unknown / Divorced / Middle Households
- Çocuk, Genç, Erişkin, Yaşlı / Yüksek Öğretim, Lise, Bilinmeyen / Boşandı / Orta Hane
Child, Youth, Adult, Elderly / Higher Education, High School, Unknown / Divorced / Middle Households
- Çocuk, Genç ve Erişkin / Yüksek Öğretim, Lise / Hiç Evlenmedi, Evli / Geniş ve Çok Geniş Hane
Child, Youth and Adult / Higher Education, High School / Never Married, Married / Large and Largest households
- Genç ve Erişkin / Yüksek Öğretim, Lise / Hiç Evlenmedi / Hane oluşturmayan nüfus
Youth and Adult / Higher Education, High School / Never Married / Non-household population



İZMİR MAHALLELERİ 2020: Kadınların Demografik Profili (Sentez)

İZMİR NEIGHBORHOODS 2020: Female Demographic Profile (Synthesis)

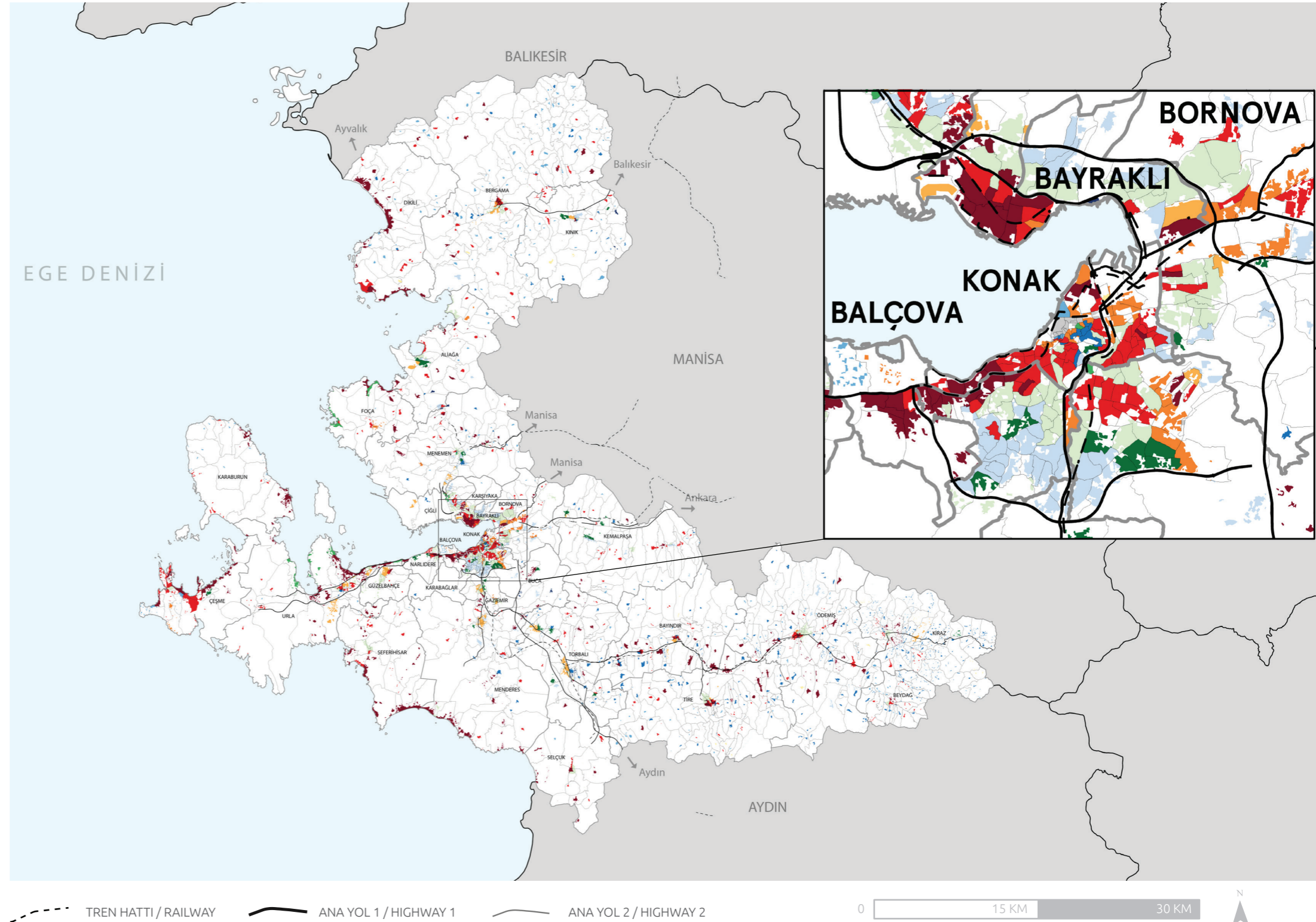
■	Yaş verisi yok / O.Y. Bilmeyen, Diplomasız, İlköğretim / Evli / En küçük hane ve veri yok No age data / Illiterate, Literate Without Diploma, Primary School / Married / Smallest households and no data
■	Çocuk, Genç, Erişkin ve Yaşlı / O.Y. Bilmeyen, Diplomasız, İlköğretim / Evli, Evlenmedi / Geniş hane Child, Youth, Adult and Elderly / Illiterate, Literate Without Diploma, Primary School / Married, Never Married / Large households
■	Çocuk, Genç, Erişkin ve Yaşlı / O.Y. Bilmeyen, Diplomasız, İlköğretim / Evli, Evlenmedi / Orta ve geniş hane Child, Youth, Adult and Elderly / Illiterate, Literate Without Diploma, Primary School / Married, Never Married / Middle and large households
■	Genç, Erişkin ve Yaşlı / O.Y. Bilmeyen, Diplomasız, İlköğretim, Lise / Karışık medeni durum / En küçük hane Youth, Adult and Elderly / Illiterate, Literate Without Diploma, Primary School, High School / Complex marital status / Smallest households
■	Çocuk, Genç ve Erişkin / İlköğretim, O.Y. Bilmeyen, Diplomasız / Evli, Boşandı, Eşi öldü / Orta düzey hane Child, Youth and Adult / Primary School, Illiterate, Literate Without Diploma / Married, Divorced, Widowed / Middle households
■	Çocuk, Genç, Erişkin ve Yaşlı / İlköğretim, O.Y. Bilmeyen, Diplomasız, Lise / Evli, Boşandı, Eşi öldü / Orta düzey hane Child, Youth, Adult and Elderly / Primary School, Illiterate, Literate Without Diploma, High School / Married, Divorced, Widowed / Middle households
■	Çocuk, Genç, Erişkin ve Yaşlı / İlköğretim, O.Y. Bilmeyen, Diplomasız, Lise / Evli, Eşi öldü / Orta düzey hane Child, Youth, Adult and Elderly / Primary School, Illiterate, Literate Without Diploma, High School / Married, Widowed / Middle households
■	Genç, Erişkin ve Yaşlı / İlköğretim, O.Y. Bilmeyen, Diplomasız, Yüksek Öğretim, Lise / Boşandı, Eşi Öldü / Küçük haneler Youth, Adult and Elderly / Primary School, Illiterate, Literate Without Diploma, Higher Education, High School / Divorced, Widowed / Small households
■	Çocuk, Genç, Erişkin ve Yaşlı / İlköğretim, Lise ve Yüksek Öğretim / Evli, Evlenmedi / Küçük haneler Child, Youth, Adult and Elderly / Primary School, High School and Higher Education / Married, Never Married / Small households
■	Çocuk, Genç, Erişkin ve Yaşlı / İlköğretim, Lise ve Yüksek Öğretim / Karışık medeni durum / En küçük ve küçük haneler Child, Youth, Adult and Elderly / Primary School, High School and Higher Education / Complex marital status / Smallest and small household
■	Çocuk, Genç, Erişkin ve Yaşlı / İlköğretim, Lise ve Yüksek Öğretim / Evli, Eşi öldü, Boşandı / En küçük, küçük ve hane oluşturmayan Child, Youth, Adult and Elderly / Primary School, High School and Higher Education / Married, Widowed, Divorced / Small, smallest and non-household population
■	Genç, Erişkin ve Yaşlı / Lise ve Yüksek öğretim / Evlenmedi, Evli / Orta, Geniş haneler ve hane oluşturmaya nüfus Youth, Adult and Elderly / High School and Higher Education / Never Married, Married / Middle, Large households and non-household population
■	Erişkin ve Yaşlı / Lise ve Yüksek öğretim / Karışık medeni durum / En küçük hane Adult and Elderly / High School and Higher Education / Complex marital status / Smallest households
■	Erişkin ve Yaşlı / Yüksek Öğretim ve Lise / Boşandı, Eşi Öldü / En küçük hane Adult and Elderly / Higher Education and High School / Divorced, Widowed / Smallest households



İZMİR MAHALLELERİ 2020: Erkeklerin Demografik Profili (Sentez)

İZMİR NEIGHBORHOODS 2020: Male Demographic Profile (Synthesis)

	Yaş verisi yok / O.Y. Bilmeyen, Diplomasız, ilköğretim / Evli ve veri yok / Orta hane ve veri yok No age data / Illiterate, Literate Without Diploma, Primary School / Married and no data / Middle households and no data
	Çocuk, Genç ve Erişkin / ilköğretim, O.Y. Bilmeyen, Diplomasız / Evli ve Hiç evlenmedi / En geniş hane Child, Youth and Adult / Primary School, Illiterate, Literate Without Diploma / Married and Never married / Largest households
	Çocuk, Genç ve Erişkin, Veri Yok / ilköğretim, O.Y. Bilmeyen, Diplomasız / Evli ve Hiç evlenmedi / Geniş ve orta hane Child, Youth and Adult, No data / Primary School, Illiterate, Literate Without Diploma / Married and Never married / Large and middle households
	Erişkin, Veri yok / O.Y. Bilmeyen, Diplomasız, ilköğretim / Evli ve Hiç evlenmedi / Orta ve hane oluşturmamayan nüfus Adult, No data / Illiterate, Literate Without Diploma, Primary School / Married and Never married / Middle and non-household population
	Çocuk, Genç ve Erişkin / ilköğretim, O.Y. Bilmeyen, Diplomasız / Evli ve Hiç evlenmedi / Orta hane Child, Youth and Adult / Primary School, Illiterate Without Diploma / Married and Never married / Middle households
	Çocuk, Genç, Erişkin / Lise ve Yüksek Öğretim / Evli ve Hiç evlenmedi / Geniş ve orta hane Child, Youth, Adult / High School and Higher Education / Married and Never married / Large and middle households
	Genç, Erişkin / Lise ve Yüksek Öğretim / Hiç evlenmedi / Orta hane Youth, Adult / High School and Higher Education / Never married / Middle households
	Çocuk, Genç, Erişkin, Yaşlı / Lise ve Yüksek Öğretim / Karışık medeni durum / Küçük hane Child, Youth, Adult, Elderly / High School and Higher Education / Complex marital status / Small households
	Yaş verisi yok / Yüksek öğretim ve lise / Evli, Hiç evlenmedi, Boşandı / Orta hane No age data / Higher Education and High School / Married, Never married, Divorced / Middle households
	Çocuk, Genç, Erişkin / Yüksek öğretim ve lise / Evli / Küçük ve orta hane Child, Youth, Adult / Higher Education and High School / Married / Small and middle households
	Erişkin / Yüksek öğretim ve lise / Hiç Evlenmedi / Orta ve hane oluşturmamayan nüfus Adult / Higher Education and High School / Never Married / Middle and non-household population
	Erişkin, Yaşlı ve veri yok / Yüksek öğretim, lise ve düşük eğitim / Boşandı, Eşi öldü, Hiç evlenmedi / En küçük hane Adult, Elderly and no data / Higher Education, High School and Low Education / Divorced, Widowed, Never married / Smallest households
	Erişkin ve Yaşlı / Yüksek öğretim ve lise / Boşandı, Eşi öldü / En küçük hane Adult, Elderly / Higher Education, High School / Divorced, Widowed / Smallest households



TREN HATTI / RAILWAY

ANA YOL 1 / HIGHWAY 1

ANA YOL 2 / HIGHWAY 2

0

15 KM

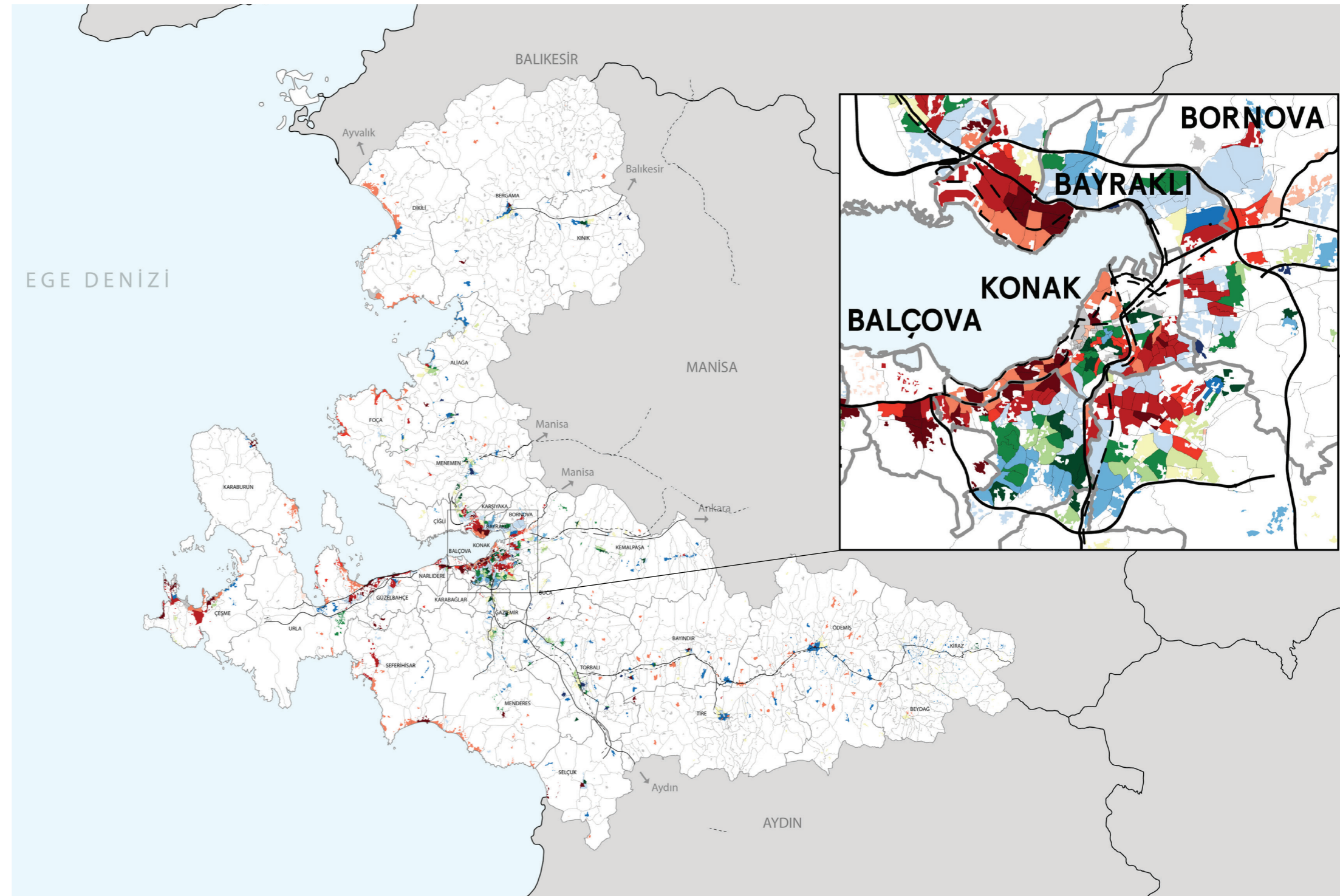
30 KM



İZMİR MAHALLELERİ 2020: Toplam Nüfusun Demografik Profili (Sentez)

İZMİR NEIGHBORHOODS 2020: Total Population Demographic Profile (Synthesis)

	Yaş verisi yok / O.Y. Bilmeyen, Diplomasız ve İlköğretim / Evli ve Eşi öldü / En küçük hane No age data / Illiterate, Literate Without Diploma and Primary School / Married and Widowed / Smallest households
	Çocuk, Genç ve Erişkin / O.Y. Bilmeyen, Diplomasız ve İlköğretim / Evli ve Hiç evlenmedi / Geniş ve En Geniş hane Child, Youth and Adult / Illiterate, Literate Without Diploma and Primary School / Married and Never married / Large and Largest households
	Erişkin ve Yaşlı / O.Y. Bilmeyen, Diplomasız, İlköğretim ve Lise / Eşi öldü ve Evli / En küçük ve küçük hane Adult and Elderly / Illiterate, Literate Without Diploma, Primary School and High School / Widowed and Married / Smallest and small households
	Çocuk, Genç ve Erişkin / İlköğretim, O.Y. Bilmeyen ve Diplomasız / Hiç evlenmedi ve Evli / Orta hane Child, Youth and Adult / Primary School, Illiterate and Literate Without Diploma / Never married and Married / Middle households
	Erişkin ve Yaşlı / İlköğretim, O.Y. Bilmeyen ve Diplomasız / Evli, Boşandı ve Eşi öldü / En küçük ve küçük hane Adult and Elderly / Primary School, Illiterate and Literate Without Diploma / Married, Divorced and Widowed / Smallest and small households
	Çocuk, Genç ve Erişkin / Lise, İlköğretim, O.Y. Bilmeyen, Diplomasız ve Yüksek Öğretim / Evli / Orta hane Child, Youth and Adult / High School, Primary School, Illiterate, Literate Without Diploma and Higher Education / Married / Middle households
	Çocuk, Genç ve Erişkin / Lise, İlköğretim, O.Y. Bilmeyen ve Diplomasız / Evli, Hiç evlenmedi ve Boşandı / Orta hane Child, Youth and Adult / High School, Primary School, Illiterate and Literate Without Diploma / Married, Never married and Divorced / Middle households
	Çocuk, Genç ve Erişkin / Lise, İlköğretim ve Yüksek Öğretim / Hiç evlenmedi ve Boşandı / Orta hane Child, Youth and Adult / High School, Primary School and Higher Education / Never married and Divorced / Middle households
	Çocuk, Genç ve Erişkin / Yüksek Öğretim ve Lise / Evli / Küçük ve Orta hane Child, Youth and Adult / Higher Education and High School / Married / Small and Middle households
	Erişkin / Yüksek Öğretim ve Lise / Hiç evlenmedi / Hane oluşturmayan ve Geniş hane Adult / Higher Education and High School / Never married / Non-household population and large households
	Erişkin / Yüksek Öğretim ve Lise / Hiç evlenmedi ve veri yok / Orta hane ve veri yok Adult / Higher Education and High School / Never married and no data / Middle households and no data
	Erişkin ve Yaşlı / Yüksek Öğretim ve Lise / Boşandı, Eşi öldü ve Evli / En küçük hane Adult and Elderly / Higher Education and High School / Divorced, Widowed and Married / Smallest households
	Çocuk, Genç ve Erişkin / Yüksek Öğretim ve Lise / Hiç evlenmedi ve Boşandı / En küçük hane Child, Youth and Adult / Higher Education and High School / Never married and Divorced / Smallest households
	Erişkin ve Yaşlı / Yüksek Öğretim ve Lise / Boşandı ve Eşi öldü / En küçük ve küçük hane Adult and Elderly / Higher Education and High School / Divorced and Widowed / Smallest and small households
	Erişkin ve Yaşlı / Yüksek Öğretim ve Lise / Boşandı ve Eşi öldü / En küçük hane Adult and Elderly / Higher Education and High School / Divorced and Widowed / Smallest households



TREN HATTI / RAILWAY

ANA YOL 1 / HIGHWAY 1

ANA YOL 2 / HIGHWAY 2

0

15 KM

30 KM



5. Odak İlçelerde Toplumsal Cinsiyet Eşitliği

Raporun bu kısmında Balıkesir ve İzmir'de odak ilçelerin seçimi için belirlenen kriterler anlatılacak ve odak ilçelerin mevcut durumu tematik ve sentez haritalar yardımı ile değerlendirilecektir. İlçe seçimleri haritaların işaret ettiği ilçeler arası farklılaşma dikkate alınarak yapıldığından bu kısım haritaların nasıl okunması ve kullanılması gerektiğine dair öneriler içerir.

5.1. Odak İlçelerin Seçimi

Projenin ikinci aşamasında tematik haritalar ve sentez haritaları kullanılarak İzmir ve Balıkesir genelinde farklı profildeki iki ilçenin seçilmesi ve bu ilçelerde farklı aktörlerle birlikte toplumsal cinsiyet eşitsizliği bağlamında mevcut durumun ve sorunların ortaya konması ve geleceğe yönelik stratejiler geliştirilmesi hedeflenmiştir. Bu amaçla, iki proje ilinden toplumsal cinsiyet konusunda çalışan sivil toplum kuruluşları ve belediyelerden katılımcılar ile iki geri bildirim toplantısı düzenlenmiştir. Toplantılarda hazırlanan tematik haritalar katılımcılara anlatılmış ve diğer toplumsal cinsiyet eşitsizliği göstergeleri birlikte tartışılmıştır. Ayrıca, odaklanılacak iki ilçenin seçimi için haritaların işaret ettiği farklılaşmayı göz önünde bulundurarak tartışmalar yürütülmüştür.

Geri bildirim toplantılarında projenin odaklanacağı ilçelerin seçimi için ortaya çıkan kriterler aşağıda özetlenmiştir:

- Birbirinden farklı toplumsal cinsiyet eşitliği profiline sahip ilçelerin seçilmesi, toplumsal cinsiyete duyarlı politika geliştirilme süreçlerinde sosyo-ekonomik yapıları bakımından ayrışan ilçeler için model teşkil edebilir. Bu nedenle ilk kriter hem iki ilçenin hem de bu ilçelerdeki mahallelerin toplumsal cinsiyet eşitliği profillerinin birbirinden farklı olması olarak belirlenmiştir. Örneğin seçilen ilçelerden birinin genel olarak eğitim durumu yüksek ma-

halleri olması durumunda, diğer ilçe eğitim durumu daha düşük ve mahalleleri birbirinden farklı eğitim profiline sahip ilçelerden seçilebilir.

- İkinci kriter nüfus ile ilgilidir. Nüfusun yüksek olduğu ilçelerin seçilmesi, hem toplumsal cinsiyet eşitsizliği profiline çeşitlendirecek hem de haritaların hassasiyetini doğrulayacaktır.

- Üçüncü kriter ise merkez ve çeper ilişkilidir. Bugün Balıkesir ve İzmir'in mahallesi statüsünde bulunan, ancak geçmiş yıllarda köy statüsündeki mahallelere sahip ilçeler, merkezdekilerden farklı toplumsal cinsiyet eşitsizliği profilleri gösterebilmektedir. Örneğin Balıkesir'in iç kesimlerinde bulunan çeper ilçelerinde eğitim kurumlarının sınırlı olması ve taşınmalı eğitim nedeniyle kadın eğitim seviyesi oldukça düşüktür. Benzer şekilde eğitim seviyesi merkeze göre düşük olan çeper İzmir ilçelerinden bazıları merkezden uzakta konumlanırsa bile artan raylı toplu taşıma hatları merkez ile ilişkilerini güçlendirmektedir. Bu durum merkez ile bağlantılı ancak merkezden uzakta konumlanan mahallelere sahip ilçelerin seçilmesini önemli kılar.

- Proje kapsamında erişilemeyen şiddet verisi, toplumsal cinsiyet eşitsizliklerine yönelik politika geliştirilmesi için oldukça önemlidir. Toplantıda özellikle İzmir'in bazı ilçelerinde (Konak, Karabağlar, Buca), İzmir geneline göre daha fazla toplumsal cinsiyet temelli kadına yönelik şiddet vakaları ve tedbir kararlarının olduğu konuşulmuştur. Bu ilçelerin detaylı incelenmesi ve yerel yönetimlerle sivil toplum arasında iletişimin güçlendirilmesi oldukça önemlidir. Bu nedenle toplumsal cinsiyet temelli kadına yönelik şiddet vakalarının yoğunlaştığı yerler hakkında bilgi toplanması, ilçe seçiminde önemli bir kriter olabilir. Henüz mevcut olmayan bu veri nedeniyle proje kapsamındaki ilçe seçimlerinde bu kriter kullanılamamıştır.

5. Gender Equality in the Focus Districts

This section of the report outlines the criteria for the selection of the focus districts in Balıkesir and İzmir and draws on the thematic and synthesis maps to assess their current situation. Since the districts were selected based on their differentiation from others indicated by the maps, this section also includes suggestions on how the maps should be read and used.

5.1. Selection of the Focus Districts

In the second phase of the project, the thematic and synthesis maps were used to select two districts with different profiles in İzmir and Balıkesir to work together with different actors to identify the current situation and problems in the context of gender inequality in these districts and to develop strategies for the future. To this end, two feedback meetings were organized with participants from civil society organizations working on gender issues and municipality representatives from the two project provinces. These meetings provided an occasion to explain the thematic maps to the participants and discuss other gender inequality indicators together. Taking into account the differentiation indicated by the maps, participants also discussed which two districts to focus on.

The criteria that emerged from the feedback meetings for the selection of the project's focus districts are summarized below:

- Selecting districts with different gender equality profiles can serve as a model for districts with differing socio-economic structures in gender-sensitive policy development. For this reason, the first criterion specified was that both the two districts and the neighborhoods in these districts should have different gender equality profiles. For example, if one of the selected districts was going to be made up of neighborhoods with generally high educational attainment, the other district should be selected from districts with lower educational attainment and neighborhoods with different educational profiles.

ment and neighborhoods with different educational profiles.

- The second criterion relates to population. Selecting districts with large populations was seen as way of both diversifying gender inequality profiles and verifying the accuracy of the maps.

- The third criterion relates to the question of center and periphery. In Balıkesir and İzmir, peripheral districts that contain neighborhoods which previously had village status, may display different gender inequality profiles than those in the center. For example, in the peripheral districts of Balıkesir in the inland of the province, women's education level is quite low due to the fact that educational institutions are rather limited in number in these areas and that children are transported to the centers for their education. Likewise, some of the peripheral districts of İzmir have lower education levels compared to the center, but meanwhile, the growing urban rail transit network is strengthening their relations with the center. Therefore, it was considered important to select districts that are connected to, but have neighborhoods located far from the center.

- Data on violence, which could not be reached within the scope of the project, is very important for policy development on gender inequalities. One topic brought up during the meeting was that there are more cases of gender-based violence against women and related court injunctions in some districts of İzmir (Konak, Karabağlar, Buca) than in İzmir as a whole. It is vital to examine the situation in these districts in detail and to strengthen communication between local governments and civil society. For this reason, collecting information about places where cases of gender-based violence against women are particularly concentrated can be an important criterion in district selection. As such data is not yet available, this criterion could not be employed in the selection of districts within the scope of the project.

• Bu amaç doğrultusunda ileride yapılacak çalışmalarda büyükşehir ve ilçe belediyelerinin sığınma evi, kadın ve psikolojik danışma merkezlerine yapılan başvurular hakkındaki veriye erişmek için çalışılabilir ve bu kurumların/birimlerin fikirleri alınabilir. Yerel yönetimlerin iş birliğine yaklaşımı ve sivil toplum kurumlarının kapasiteleri ise son kriteri oluşturmaktadır. Proje kapsamında belediye ve sivil toplum kuruluşları ile geliştirilmesi hedeflenen iletişime bu kurumların yaklaşımı, ilçe seçimi için önemlidir.

Bahsedilen kriterler doğrultusunda projenin devamında odaklanılabilecek ilçeler **Balıkesir'den Altıeylül ve Karesi, İzmir'den Konak ve Bayraklı** olarak belirlenmiştir. Bu seçimlerin gerekçeleri ve ilçelerin mevcut toplumsal cinsiyet eşitliği profilleri aşağıda açıklanmıştır.

5.2. Odak İlçelerde Mevcut Durum

Balıkesir- Altıeylül

Altıeylül ilçesinin mahalleleri arasında demografik ve sosyo-ekonomik profil ve hizmetlere erişim açısından büyük farklılaşmalar görülmektedir. İl geneli rayiç bedel haritaları referans alındığında Altıeylül ilçesinin merkez mahallelerinde ortalama sokak rayiç bedelinin yüksek, çeper mahallelerinde ise düşük olduğu görülür. İlçenin merkezinde birkaç istisna dışında çocuk nüfusun, çeperlerdeki mahallelerde ise erişkin nüfusun yüksek düzeyde temsili dikkati çeker. İlçenin merkezinde erişkin nüfusun yüksek düzeyde temsil edildiği mahallelerde boşanan ve eşi ölen sakinler yoğunur. Genç nüfusun yoğunlaştığı mahallerde ise hiç evlenmemiş bireylerin baskınlığı dikkat çekmektedir. Bunların dışındaki merkez mahallelerde ve çeperin genelinde evli bireyler yoğunur. İlçenin merkez mahallelerinde küçük haneler, çeperlerinde ise Balıkesir ilindeki en geniş haneler yer almaktadır. İlçede sınırlı sayıda mahallenin hastane ve kamu anaokulu erişimi vardır. Kamu anaokullarında derslik başına öğrenci sayısı yüksek, öğretmen başına öğrenci sayısı ise düşüktür.

Balıkesir- Karesi

Karesi ilçesinin demografik ve sosyo-ekonomik özellikleri Altıeylül ilçesi ile benzerlik göstermektedir; ilçenin kendi içindeki farklılaşması yine fazladır. İlçenin merkez

mahallelerinde ortalama sokak rayiç bedelleri üst ve orta düzeydeyken, çeper mahallelerinde düşük seviyededir. İlçenin merkezinde çocuk nüfusu yoğun mahalleler sayıca fazladır ancak erişkin ve genç nüfusun da yoğunlaştığı mahalleler bulunmaktadır. Çeper mahallelerinde ise erişkin nüfus baskındır. İlçe merkezi medeni durum profili açısından da çeşitlilik göstermektedir. İlçe, evli, hiç evlenmemiş ve boşanmış veya eşi ölmüş sakinlerin yüksek düzeyde temsil edildiği farklı mahallelere sahiptir. İlçenin merkez mahallelerinde küçük haneler, çeperlerinde ise Balıkesir ilindeki en geniş haneler yer almaktadır. İlçede sınırlı sayıda mahallenin hastane ve kamu anaokulu erişimi vardır. Kamu anaokullarında derslik başına öğrenci sayısı yüksek, öğretmen başına öğrenci sayısı ise düşüktür.

Karesi ve Altıeylül, Balıkesir'in iki önemli merkez ilçesidir. Bu nedenle demografik profilleri genel olarak benzerlik göstermektedir. Bu durum odak ilçe seçiminde farklı profil gösteren ilçelerin seçilmesi kriteriyle örtüşme de bir önceki bölümde anlatılan ikinci kriter ile ilişkilidir. Nüfusun yüksek ve yerleşimin Balıkesir geneline göre daha yoğun olduğu ilçelerin seçilmesi haritaların değerlendirilmesi ve yerel yönetimlere veriye dayalı politika konusunda daha detaylı örnekler verilebilmesi için oldukça önemlidir. Ayrıca merkez ilçelerin seçilmesi projenin geri bildirim toplantılarına ve çalıştaylara katılabilecek kamu ve sivil toplum temsilcilerine erişimi kolaylaştıracak ve iletişimi güçlendirecektir.

İzmir- Konak

İzmir tematik haritaları incelendiğinde Konak ilçesinde mahalle profillerinin genellikle ikiye bölündüğü gözlenmektedir. Deniz kıyısında bulunan ve Alsancak ile başlayıp Akdeniz mahallesinden sonra doğuya doğru devam eden mahalleler haritalarda baskın olarak kırmızı renkle temsil edilmektedir. Bu mahallelerde yaşlı ve erişkin nüfus yoğunur. Kadın ve erkeklerin eğitim profili yüksektir ve birbirine benzerdir. Genel olarak hiç evlenmemiş ya da boşanmış kadın ve erkeklerin ikamet ettiği bu mahallerin raylı toplu taşımaya ve kamu hastanelerine erişimi yüksek ve su ve doğalgaz borcu olan kişi yüzdesi düşüktür. Bu göstergeler refah düzeyinin hem kadın hem erkek için yüksek olduğunu işaret etmektedir.

• For this purpose, future studies can try to access data on the applications made to the shelters and women's and psychological counseling centers of metropolitan and district municipalities and to consult these institutions/units. The last criterion, finally, is local governments' approach to cooperation and civil society organizations' capacities. As the project aims to develop the relationship between municipalities and civil society organizations, both parties' approach was identified as another important criterion for district selection.

In line with these criteria, Altıeylül and Karesi in Balıkesir, Konak and Bayraklı in İzmir were selected as the districts to focus on in the continuation of the project. The rationale for these choices and the current gender equality profiles of the districts are explained below.

5.2. Current Situation in the Focus Districts

Balıkesir- Altıeylül

There are large differences between the neighborhoods of the Altıeylül district in terms of their demographic and socio-economic profiles and access to services. When contrasted with the province-wide market value maps, it is seen that the average street market value is high in the central neighborhoods and low in the peripheral neighborhoods of Altıeylül. It is noteworthy that, with a few exceptions, children are highly represented in the district center, while the adult population is highly represented in the peripheral neighborhoods. In the central neighborhoods with a high representation of adults, there is a considerable concentration of divorced and widowed persons. In the neighborhoods with a significant young population, the preponderance of never married individuals strikes the eye. In the central neighborhoods other than these and in the periphery in general, married individuals are predominant. The central neighborhoods of the district are made up of small households, while the periphery consists of the largest households in the province. A limited number of neighborhoods in the district have access to hospitals and public kindergartens. In public kindergartens, the number of students per classroom is high, while the number of students per teacher is low.

Balıkesir- Karesi

The demographic and socio-economic characteristics of the Karesi district are similar to those of the Altıeylül district. That said, there is a high degree of differentiation within the district too. While the average street market values rank at upper and middle levels in the central neighborhoods of the district, they are at low levels in the peripheral neighborhoods. In the center of the district, the number of neighborhoods with a high child population is high, but there are also neighborhoods with a large adult and youth population. In the peripheral neighborhoods, the adult population is dominant. The district center also shows diversity in terms of its marital status profile. The district has different neighborhoods with a high representation of married, never married, and divorced or widowed residents. The central neighborhoods of the district have small households, while the peripheries have the largest households in the Balıkesir province. A limited number of neighborhoods in the district have access to hospitals and public kindergartens. In public kindergartens, the number of students per classroom is high and the number of students per teacher is low.

Karesi and Altıeylül are two important central districts of Balıkesir. Therefore, their demographic profiles are generally quite similar. This does not exactly meet the criterion of selecting districts with different profiles as focus districts, which has to do with the second criterion described in the previous section. Selecting districts with a large population that are more densely populated when compared to the average in the Balıkesir province was seen as crucial for evaluating the maps and providing more detailed examples regarding data-driven policies for local governments. Moreover, selecting central districts makes it easier to reach out to public and civil society representatives who can participate in the feedback meetings and workshops of the project, thus strengthening communication.

İzmir- Konak

When examining the thematic maps for İzmir, it is seen that the neighborhood profiles in the Konak district are generally divided into two. The neighborhoods located on the seashore, starting with Alsancak and continuing eastward after the neighborhood Akdeniz, are represented predominantly in red on the maps.

Konak'ın iç kesimdeki mahallelerinde hem refah düzeyi hem de toplumsal cinsiyet eşitliği profilleri kıyı mahallelerden farklıdır. Genel olarak çocuk sayısının yüksek olduğu bu bölgede genç ve erişkin kadınların temsili erkeklerinkinden fazladır. Okuma-yazma bilmeyen, diploma sahibi olmayıp okuma-yazma bilen ve ilköğretim diplomasına sahip kadınların yoğun olduğu bu mahallelerde erkeklerin okuma-yazma oranı daha yüksektir. Bu mahalleler Konak genelinden farklı olarak hiç evlenmeyen kadın ve erkek nüfus göze çarpmaktadır. Özellikle Fevzipaşa, Sümer ve İmariye mahallelerinde hiç evlenmeyen nüfusun temsili yüksektir. Orta büyüklükte hane halkının yoğun olduğu ya da hane oluşturmayan nüfusun bulunduğu bu bölgede, borçlu su aboneliği yüzdesi yüksekken, doğalgaz tüketimi bulunmamaktadır. Kamu kreşi bulunmayan mahallelerden kamu hastanelerine erişim sağlanmaktadır.

İzmir- Bayraklı

Konak'tan farklı olarak Bayraklı'nın mahallelerindeki toplumsal cinsiyet eşitliği profili yalnızca kıyı ve iç kesimler olarak değişiklik göstermemektedir. Bayraklı mahallelerinin profilleri çeşitlidir.

Bayraklı ilçesinde Yamanlar ve Onur mahalleleri genç, Bayraklı mahallesi yaşlı kadın ve erkek nüfus ile göze çarpmaktadır. Kadın ve erkeklerin yaş profili birbirine benzerken eğitim durumları farklıdır. Yüksek öğrenim mezunu kadınların temsili Manavkuyu, Mansuroğlu, Turan ve 75. Yıl mahallelerinde yüksekken diğer mahallelerde eğitim düzeyinin orta ya da düşük olduğu görülmektedir. Bu mahallelerde benzer şekilde yüksek öğrenim mezunu erkeklerin temsili de fazladır. Ancak ilçedeki diğer mahallelerde erkeklerin eğitim seviyesinin genel olarak kadınlara kıyasla daha yüksek olduğu göze çarpmaktadır. Bayraklı, Fuat Edip Baksı, Çiçek ve Çay mahallelerinde boşanan ya da eşi ölen nüfus; Turan mahallesinde eşi ölen nüfus baskındır. İlçedeki diğer mahalleler evli nüfus yoğunluğu ile göze çarpmaktadır. Turan mahallesi dışında genellikle küçük ve orta büyüklükteki hanelerden oluşan ilçede, su aboneliğinin borç durumu orta, doğalgaz abonelerinin tüketimi ve borcu düşüktür. İlçede sınırlı sayıda mahallesi İZBAN erişimine sahiptir. İlçede kamu hastanesi bulunmazken, bazı mahallelerinin kamu kreşlerine erişimi mevcuttur. Bu mahalleler arasında Postacılar kamu kreşlerine erişimi en yüksek mahalle olarak göze çarpmaktadır.

5.3. Odak İlçelerde Toplumsal Cinsiyet Eşitliğine Yönelik Politika Önerileri

Haziran 2022'de haritalar yardımı ile odak ilçelerin mevcut durumunu ve toplumsal cinsiyet eşitliği açısından kısıtlarını birlikte tartışabilmek ve öneriler geliştirebilmek amacıyla iki odak ilçe çalışmayı gerçekleştirilmiştir. Raporun bu bölümünde çalıştaylarda ortaya çıkan politika önerileri bulunmaktadır.

Balıkesir

Çalıştay Altıeylül ve Karesi ilçelerinin mevcut durumunu tartışabilmek ve öneriler geliştirebilmek amacıyla Altıeylül ve Karesi ilçe belediyeleri ile Balıkesir Büyükşehir Belediyesi'ndeki ilgili müdürlüklerin ve Balıkesir'de faaliyet gösteren sivil toplum kuruluşlarının temsilcilerinin katılımıyla gerçekleştirilmiştir. Çalıştay kapsamında iki merkez Balıkesir ilçesinin mevcut durumu tartışılmış ve toplumsal cinsiyet eşitliğine yönelik politika önerileri hakkında katılımcıların görüşleri alınmıştır. Hem ilçeler özelinde hem de il genelinde uygulanabilecek bu öneriler aşağıda listelenmiştir.

- Çalıştayda özellikle sivil toplum kuruluşlarından temsilcilerin önemini vurguladığı konu kadına yönelik şiddet verisinin eksikliğidir. Bu verinin mevcut olmaması veya veriye ulaşılamaması, kadına yönelik hizmetlerin nerelerde yoğunlaşması gerektiğini görmeyi zorlaştırmaktadır. İsbetli toplumsal cinsiyet eşitliği politikalarının geliştirilmesi için bir gereklilik olduğu belirtilen bu verinin toplanması ve erişime açılması için yenilikçi yöntemler geliştirilmesi önemlidir.
- Şiddet verisine benzer şekilde, cinsiyet kırımlı ulaşım verisine erişilememektedir. Balıkesir Büyükşehir Belediyesi tüm il için topladıkları ulaşım hizmetlerini kullanan kartlı yolcu verisini cinsiyet kırımlı olarak tutmaya başladıklarını belirtmiştir. Böylece kadınların toplu taşıma araçlarını kullanma oranı belirlenebilecektir. Çalıştayda belediye hizmetleri kullanımı verisinin cinsiyet kırımlı içermesinin, hizmetlerin toplumsal cinsiyet eşitliğine etkisini ölçmek için önemi vurgulanmıştır.
- Çalıştayda konuşulan bir diğer öneri sivil toplum kuruluşları ve kapasiteleri ile ilgilidir. Toplumsal cinsiyet eşitliği odaklı çalışan kuruluşların sayısının azlığı ve kapasiteleri, konuyla ilgili belediye ile kurulacak iş birliği ihtimalini

The population of these neighborhoods is largely composed of elderly and adult persons. The educational profile of men and women is high and similar. In general, these neighborhoods, whose residents especially include never married or divorced women and men, have high access to urban rail transit and public hospitals, and a low percentage of people with water and natural gas debts. These indicators point to a high standard of living for both men and women.

In the inland neighborhoods of Konak, the profiles in terms of both standard of living and gender equality differ from those of the coastal neighborhoods. In this area, where the number of children is generally high, the representation of young and adult women is higher than that of men. In these neighborhoods, where illiterate women, women who did not obtain at least one diploma but can read and write, and women with primary school/primary school diplomas are highly represented, the literacy rate is higher among men. Differing from the general population of Konak, these neighborhoods stand out due to their large share of men and women who have never been married. Especially in the Fevzipaşa, Sümer, and İmariye neighborhoods, the representation of the never married is high. In these areas, which are characterized by a high percentage of medium-sized households and a significant population that does not constitute a household, the percentage of indebted water customers is high, while there is no natural gas consumption. These neighborhoods do not have public kindergartens but are provided access to public hospitals.

İzmir- Bayraklı

Unlike Konak, the gender equality profile of the neighborhoods of Bayraklı does not only vary between coastal and inland areas. The profiles of Bayraklı's neighborhoods are diverse.

In the Bayraklı district, the neighborhoods Yamanlar and Onur stand out due to a large young population, while the population of the Bayraklı neighborhood is made up of a greater share of older men and women. While the age profile of men and women is similar, their educational status is different. The high representation of women with a post-secondary degree in the Manavkuyu, Mansuroğlu, Turan, and 75. Yıl neighborhoods, contrasts with medium or low education levels in other neighborhoods. Similarly, the former neighborhoods also show a high representation of men with a post-secondary degree. However, in

other neighborhoods in the district, the education level of men is generally higher than that of women. In the neighborhoods Bayraklı, Fuat Edip Baksı, Çiçek, and Çay, the divorced or widowed population is dominant, while widowed individuals stand out in the Turan neighborhood. Other neighborhoods in the district are home to a relatively large married population. Except for the Turan neighborhood, the district is generally composed of small and medium-sized households with a medium-level debt of water customers and low levels of consumption and debt of natural gas customers. A limited number of neighborhoods in the district have access to the commuter rail system İZBAN. While there is no public hospital in the district, some neighborhoods have access to public kindergartens. Among these neighborhoods, Postacılar stands out as the neighborhood with the highest access to public kindergartens.

5.3. Policy Recommendations for Gender Equality in the Focus Districts

Two focus district workshops were organized in June 2022 where the maps were used to discuss and develop recommendations regarding the current situation and existing constraints in terms of gender equality in the focus districts. This section of the report presents the policy recommendations that emerged from the workshops.

Balıkesir

The workshop organized to discuss and develop recommendations concerning the current situation in the Altıeylül and Karesi districts brought together representatives of the Altıeylül and Karesi district municipalities, the relevant directorates of the Balıkesir Metropolitan Municipality, and CSOs operating in Balıkesir. During the workshop, the current situation in the two districts was discussed and participants shared their opinions on policy recommendations for gender equality. These recommendations, which can be implemented both for the districts and the province as a whole, are listed below.

- During the workshop, especially civil society representatives emphasized the lack of data on violence against women. The non-availability or inaccessibility of such data makes it difficult to see in which areas services for women should be increased. Given how indispensable it is for developing sound gender equality policies, participants stressed that it was vital to develop innovative methods for collecting this kind of data and making it available.

azaltmakta ve veriye erişimi zorlaştırmaktadır. Bu nedenle Balıkesir’de öncelikle sivil toplum kuruluşlarının artırılması ve hem belediye hem de birbirleri ile ilişkilerinin güçlendirilmesi gerekmektedir. Çalıştayda ayrıca kent konseylerinin, özellikle kadın meclislerinin bu konuda bir köprü görevi üstlenebileceği belirtilmiştir.

- Kent konseylerinin yardımıyla güçlendirilecek belediye ve sivil toplum iş birliği, verinin erişilebilir kılınması için de yardımcı olacaktır. Bu üçlü iş birliği yardımı ile katılımcı veri toplama süreçleri tanımlanabilir. Böylece kadına yönelik şiddet gibi konularda veri toplanabilir.

- Çalıştayda hem veri toplamak hem de isabetli politikalar geliştirmek için saha çalışmalarının önemi vurgulanmıştır. Belediye ve sivil toplum kuruluşlarının birlikte ve hazırlanan altlık haritalar rehberliğinde gerçekleştireceği saha çalışmaları, hizmetin yerine ulaşması için gereklidir.

- Çalıştayda Karesi Belediyesi’nin mekânsal süreç yönetimi için bir haritalama sistemi oluşturduğu belirtilmiştir. Belediyenin oluşturduğu bu sistem, yalnızca personele açık da olsa, dijital araçlarda hizmetlerin görüntülenmesinin toplumsal cinsiyet eşitliği için oldukça önemli olduğu belirtilmiş, belediyelerin bu konuda çalışmalarının ilerletmesi gerektiği üzerinde durulmuştur. Bu sistemin -elbette KVKK dikkate alınarak- herkese açık hale getirilmesi kent konseyleri ve toplumsal cinsiyet eşitliği üzerine çalışan STK’lar başta olmak üzere tüm kentlilerin kent yönetimi sürecine katılması açısından yararlı olur. Dijital araçlar üzerinden benzer katılım süreçleri diğer ilçeler için de geliştirilebilir.

İzmir

Çalıştay mevcut durumu haritalar yardımı ile incelenen odak ilçelerde toplumsal cinsiyet eşitliği göstergelerini birlikte tartışabilmek ve öneriler geliştirebilmek amacıyla düzenlenmiştir. Çalışmaya Konak ve Bayraklı ilçe belediyeleri ile İzmir Büyükşehir Belediyesi’ndeki ilgili müdürlüklerin ve İzmir’de faaliyet gösteren sivil toplum kuruluşlarının temsilcileri katılmıştır. Çalıştayda yukarıda kısaca özetlenen mevcut durum profilleri hakkında konuşulmuş, bu konuda özellikle yerel yönetimler tarafından yürütülen faaliyetler ortaya konmuş ve toplumsal cinsiyet eşitliğine yönelik politika önerileri üzerinde durulmuştur.

- Katılımcılar toplumsal cinsiyet eşitliğine yönelik öneri

ve politika geliştirebilmek için veri sınırlılığını vurgulamıştır. Yerel yönetimler konu ile ilgili proje geliştirmek için ihtiyaç duydukları veriye erişim sağlayamadıklarını belirtmiştir. Bu nedenle mevcut kaynaklarını artıramamışlardır. Ulusal ölçekteki kurumlardan ulaşılabilen mahalle ölçeğinde verinin çeşitlendirilmesi toplumsal cinsiyet eşitliğine yönelik atılması gereken önemli adımlardandır.

- Yalnızca odak ilçelerde değil il genelinde veri konusunda hem belediye içi hem de kurumlar arası iş birliği ve paylaşımın artması önemlidir. Bu nedenle kamu kurumları, sivil toplum kuruluşları ve akademinin bir araya getirileceği bir süreç tasarlanmalıdır.

- Katılımcılar ayrıca odak ilçelerdeki önemli problemlerden birinin kaynak yetersizliği olduğunu belirtmiş, mevcut kaynakların özellikle göç nedeni ile artan nüfus göz önünde bulundurulmadan dağıtıldığını belirtmiştir. Merkezi politikanın bu soruna cevap vermesi gerektiğini belirten katılımcılar, bu süreçte yerel yönetimlerin atabileceği adımların üzerinde durmuştur. Özellikle yerleşik halk ve göçmenlerin birlikte hizmet alabileceği merkezler bu noktada önem kazanmaktadır. Bu merkezler hem göçmen hem de yerleşik kadınlar için toplumsal cinsiyet eşitliğini artıracaktır. Ayrıca sosyal uyumun sağlanması için yardımcı olacaktır.

- Çalıştayda demografik haritalardan yapılan çıkarımların çoğunun, özellikle Konak ilçesinin iç kesimlerindeki profilin nedeninin, bölgedeki ekonomik düzey olduğu belirtilmiştir. Sahilden iç kesimlere gidildikçe değişen eğitim seviyesi, hane halkı büyüklüğü gibi göstergeler sahil kesiminin ekonomik düzeyinin iç kesimlere göre yüksek olduğunu işaret etmektedir. Yerel yönetim temsilcileri, bu durumun karar alma sürecini etkilemesi gerektiğini belirtmiştir. Mevcut toplumsal cinsiyet eşitliği durumunun geliştirilebilmesi için, sadece ekonomik profili yüksek mahallelere değil, haritalarda genel olarak mavi ile temsil edilen diğer mahallelere öncelik verilmesi gerekmektedir.

- Çalışmaya katılan Konak Belediyesi temsilcileri, belediyenin semt merkezlerinde dezavantajlı mahalleler başta olmak üzere kadın ve çocuklara yönelik meslek edindirme kursları ve kişisel gelişim, toplumsal farkındalık gibi konularda eğitimler düzenlediklerini belirtmiştir. Kadınlara yönelik hukuki ve psikolojik danışmanlık hizmetlerinin de

- Similar to data on violence, gender disaggregated data on transportation is not available at the moment. The Balıkesir Metropolitan Municipality stated that they have recently started to collect the data on passengers using public transportation services with a registered card, which they collect for the whole province, broken down by gender. This will make it possible to determine the share of women using public transportation in the future. Workshop participants emphasized the importance of gender disaggregated data on the use of municipal services to measure the impact of services on gender equality.

- Another suggestion discussed at the workshop was related to civil society organizations and their capacities. Accordingly, the small number and limited capacities of organizations working on gender equality reduce the possibility of cooperation with the municipality in this area, making it more difficult to access the much-needed data. Therefore, participants thought that increasing the number of civil society organizations in Balıkesir and strengthening their relations with both the municipality and each other was imperative. It was also noted that citizen assemblies, especially women’s assemblies, could act as a bridge in this regard.

- Cooperation between municipalities and civil society, strengthened with the help of citizen assemblies, can also help to make data accessible. This tripartite cooperation creates an opportunity to define participatory data collection processes. This, in turn, makes it possible to collect data on issues such as violence against women.

- Another aspect emphasized in the workshop is the importance of field studies for both collecting data and developing accurate policies. Field studies carried out jointly by municipalities and civil society organizations under the guidance of the existing base maps were identified as essential tools to guarantee that services are delivered appropriately.

- It was noted that the Karesi Municipality had created a mapping system for spatial process management. Even though this system is only open to municipal staff, it was emphasized that displaying services on digital tools was very important for gender equality and that municipalities should make progress in this area. Making this system open to everyone - taking into account the law on personal data protection, of course - would have the beneficial effect of facilitating participation in the pro-

cess of urban governance for all citizens, especially citizen assemblies and CSOs working on gender equality. Participants ventured the idea that digital tools could be used to develop similar participation processes for other districts as well.

İzmir

The workshop was organized to examine the current situation in the focus districts based on the available maps in order to discuss and develop recommendations concerning the districts’ gender equality indicators. The workshop was attended by representatives of the Konak and Bayraklı district municipalities, the relevant directorates of the İzmir Metropolitan Municipality and civil society organizations operating in İzmir. During the workshop, participants discussed the current situation profiles briefly summarized above, presented the activities carried out by local governments in this regard, and deliberated on policy recommendations for gender equality.

- Participants emphasized the limited availability of data for developing recommendations and policies on gender equality. Local governments stated that they were unable to access the data they needed to develop projects in this area. Therefore, they could not increase their existing resources. Diversifying the neighborhood-level data available from national institutions was identified as an important step towards gender equality.

- Participants noted that when it came to data, it was important to increase cooperation and the willingness to share both within municipalities and between institutions, not only in the focus districts but across the province. Therefore, a process should be designed to bring together public institutions, civil society organizations, and academia.

- Participants also stated that one of the important problems in the focus districts was the lack of resources, and that the existing resources were distributed without taking into account the increase – mainly due to migration – in the population. Stating that central policies had to respond to this problem, the participants reflected on the steps that local governments could take in this process. Especially centers where both residents and immigrants can receive services were discussed as an important component in this respect. Such centers could increase gender equality for both migrant and resident women and help to ensure social cohesion.

verildiği bu merkezlerde okul öncesi eğitim düzeyindeki çocukların yararlanabileceği oyun odaları gibi hizmetler de bulunmaktadır. Ancak katılımcılar, semt merkezlerinin sayısının ve kapasitesinin yeterli olmadığını belirtmiştir. Bu merkezler ve benzer hizmetler veren kurumların sayısının ve hizmet çeşitliliğinin artırılması, çalıştayda üzerinde durulan önerilerden biri olmuştur.

- Hizmet verilen yerlerin sayısının artırılması kadar, söz konusu hizmetlerin yerelleşmesi de önemlidir. Çalıştayda özellikle her mahallede hizmet veren, fiziksel olarak başvuru yapılabilecek mekanlara ihtiyaç olduğu belirtilmiştir. Dezavantajlı mahallelerde ikamet edenlerin mevcut az sayıdaki merkeze erişimi, mahallelilerin ekonomik düzeyi nedeniyle oldukça kısıtlıdır. Kolay erişilebilen ve yerinde hizmet sağlayan belediye merkezleri toplumsal cinsiyet eşitliğinin artırılabilmesi için önemlidir. Ancak bu öneriye ulaşabilmek, belediyenin bütçesi ve insan kaynakları ile doğrudan ilişkilidir. Bu nedenle öncelikle belediye kapasitesinin artırılması gerekmektedir.

- Katılımcılar ayrıca yerel yönetimlerin sunduğu hizmetlerin kapasitesinin de artırılması gerektiğini belirtmiştir. Özellikle okul öncesi eğitim kurumlarının kapasite detayları, sınıf sayısı ya da öğretmen sayısı, bölgede hizmet alabilen çocuk sayısını etkilemektedir. Bu da kadınların sosyal hayata ya da iş hayatına katılımını olumsuz etkilemektedir. Bu noktada mahalle ölçeğinde kadın istihdamı verisinin erişime açılması oldukça önemlidir. Böylece kreşlere duyulan ihtiyaç ile ilgili yeni bir katman proje kapsamında hazırlanan haritalara eklenebilir. Kreşlerin özel kurumlara erişimin daha kolay sağlanabildiği yerler-

de (örneğin Küçükyalı, Güzelyalı, Fahrettin Altay mahalleleri gibi) yoğunlaşması bu soruna dezavantajlı mahalleler özelinde ayrı bir katman eklemektedir. Yenişehir ve Toros gibi semtlerde bulunan ilçe belediyesi okul öncesi eğitim hizmetleri yoğun çocuk nüfusu karşısında yetersiz kalmaktadır. Bu noktada her mahalleye kreş açılması gerekliliği bir kez daha kendini göstermektedir. Ayrıca yerel yönetimler dershane, etüt merkezi gibi hizmetler de sunmalı, eğitim düzeyinin yükseltilmesi için çalışmalarda bulunmalıdır.

- Yerel yönetim ve sivil toplum kuruluşları temsilcileri okul öncesi eğitim kurumları ve belediye merkezleri kadar, sığınma evleri sayısının da artırılması gerektiğini vurgulamıştır. Sığınma evlerinin kapasite ve sayısının artması, toplumsal cinsiyet eşitliğine yönelik önemli adımlardandır.

- Yerel yönetim hizmetlerinin artırılması, yoğun konut dokusu olan odak ilçelerdeki yer sorunu nedeniyle zorlaşmaktadır. Ancak katılımcılar, yenilikçi ve kolay uygulanabilir yöntemler ile yer sorununun önüne geçilebileceğini belirtmiştir. Örneğin yeşil alanların az bulunduğu Konak ilçesinden katılımcılar, yeni parklar yapılamasa bile bölgedeki bazı sokakların belli saatlerde trafiğe kapatılması ile başlatılabilecek oyun sokağı uygulaması gibi yöntemlerin oldukça etkili olacağını belirtmiştir.

- In the workshop, it was noted that the underlying cause of most of the inferences made from the demographic maps, especially of the profile in the inland parts of the Konak district, was the economic level in the region. Accordingly, indicators such as education level and household size, which change as one moves from the coast to the inland areas, indicate that the economic level of the coastal areas is relatively higher when compared to the inland areas. Local government representatives stated that this should be reflected in the decision-making process. In order to improve the current situation in terms of gender equality, priority should be given not only to neighborhoods with high economic profiles, but also to the other neighborhoods that are generally represented in blue on the maps.

- The representatives of Konak Municipality who participated in the workshop stated that the municipality organized vocational courses and trainings on topics such as personal development and social awareness for women and children in the neighborhood centers, especially in disadvantaged neighborhoods. These centers also provide legal and psychological counseling services for women and playrooms for pre-school children. However, participants argued that the number and capacities of neighborhood centers were not sufficient. Increasing the number of these centers and similar institutions and the range of the services they provide was one of the suggestions made during the workshop.

- Localization of services is as important as increasing the number of places where services are provided. Workshop participants emphasized the need for places operating in every neighborhood where people could come and apply for services in person. Due to their economic status, residents of disadvantaged neighborhoods have limited access to the few existing centers. Municipal centers that are easily accessible and provide on-site services can play an important role in increasing gender equality. However, achieving this recommendation is directly related to the budget and human resources of the municipality. Therefore, the capacity of the municipality needs to be increased first.

- Participants also stated that the capacity of services provided by local governments should be increased. In particular, the capacity of pre-school education institutions, i.e., the number of classrooms or the number of teachers, affects the number of children who can receive services in the region. This, in turn, has a negative impact on women's participation in social life or work life. In this respect, access to neighborhood-scale data on women's employment is extremely important. This data would make it possible to add a new layer regarding the need for daycare centers to the maps prepared within the scope of the project. The fact that daycare centers are concentrated in places where access to private institutions is easier (such as the neighborhoods Küçükyalı, Güzelyalı, and Fahrettin Altay) adds another layer to this problem in terms of disadvantaged neighborhoods. District municipality pre-school education services in neighborhoods such as Yenişehir and Toros are inadequate in the face of a large child population. This once again underlines the necessity of opening a kindergarten in every neighborhood. Local governments should also provide services such as prep schools and study centers, and work to raise the level of education.

- Alongside pre-school education institutions and municipal centers, representatives of local governments and civil society organizations emphasized the need to increase the number of shelters. Increasing the capacity and number of shelters is an important step towards gender equality.

- Due to the dense urban fabric in the focus districts, there is a lack of available space which makes it difficult to increase local government services. However, participants stated that this problem could be overcome through innovative and easy-to-implement methods. For example, participants from the Konak district, where green areas are scarce, asserted that even if it was not possible to build new parks, introducing play streets by closing some streets in the region to traffic at certain hours could come in as a very effective way to create space.

6. Sonuç ve Öneriler

Proje mevcut verinin analiz ve haritalar yardımıyla okunur kılınmasının önemini bir kez daha vurgulamıştır. Proje kapsamında toplanan ve haritalanan veri sayesinde Balıkesir ve İzmir'deki mevcut toplumsal cinsiyet eşitliği profilleri hakkında çarpıcı sonuçlar ortaya çıkmıştır. Örneğin Balıkesir merkezindeki toplumsal cinsiyet eşitliği profilinin yalnızca kırsal bölgelerdeki mahalleler ile değil Bandırma ve Edremit, Burhaniye, Gömeç ve Ayvalık gibi kıyı bölgeler ile farklılaştığı ortaya konmuştur. İzmir için hazırlanan erişim haritaları ile merkez ilçeler dahil olmak üzere kamu anaokulu ve hastanelerine sınırlı sayıda nüfusun erişebildiği gösterilmiş, bu bölgelerde kadının bakım yükünün sorgulanmasında yeni bir katman ortaya çıkmıştır. Ayrıca iki proje ilinde de kadının eğitim durumunun erkek nüfusun eğitim durumundan farklılaşması, bu değişkenin toplumsal cinsiyet eşitliği için ne denli önemli olduğunu bir kez daha göstermiştir.

Balıkesir ve İzmir illeri için mahalleler itibarıyla hazırlanan haritalar, toplumsal cinsiyet eşitsizliğinin kentsel mekandaki dağılımını ortaya çıkarmış, buna göre görece avantajlı veya dezavantajlı ilçe ve mahalleleri görünür kılmıştır. Öte yandan, proje süreci ve etkinliklerinin çıktıları mevcut verinin kısıtlarını net olarak göstermiş ve verinin çeşitlendirilmesi gerektiğinin altını defalarca çizmiştir. Özellikle toplumsal cinsiyete dayalı şiddet, göç ve cinsiyet kısıtları içeren toplu taşımaya erişim verisi, toplumsal cinsiyet eşitsizliklerinin farklı göstergeler ile ortaya konması ve isabetli politika üretilmesi için önemlidir.

Toplumsal cinsiyete dayalı şiddet verisinin öneminden ayrıca bahsedilmelidir. Kadın merkezleri, psikolojik danışmanlık merkezleri ve sığınma evleri kurum bazlı başvuru verisini derlemektedir. Ancak bu veri kurumun yakın çevresi ile sınırlı kalmakta, bu nedenle bütünlüklü tabloyu göstermemektedir. Aile ve Sosyal Hizmetler Bakanlığı'na bağlı Şiddet Önleme Merkezleri'ne (ŞÖNİM) ve İl Emniyet Müdürlükleri'ne gelen başvurular şiddetin türlerine göre mahalle bazında paylaştığı takdirde kentlerin hangi bölgelerinde ne tür önlemler alınması ve çalışmalar yapılması gerektiği saptanabilecektir. Bunun dışındaki yerel yönetimlere bağlı kadın merkezleri, psikolojik danışmanlık merkezleri, sığınma evleri veya şiddet başvurusu alan sivil toplum örgütlerinin derlediği verilerin KVKK kapsamı di-

şında kalan kısımlarının standartlaştırılarak diğer kurumlar ile paylaşılması ya da açık veri formatına getirilmesi toplumsal cinsiyete dayalı şiddet haritasının ortaya çıkmasını sağlayacaktır.

Göç verisi ve özellikle göçmen kadınlar gibi kırılgan grupların bilgisine ulaşılması da büyük önem taşır. Ancak ulusal düzeyde toplanabilen bu veri için yine ulusal düzeyde politika geliştirilmesi ve bilginin yerel yönetimlerin erişimine açılması gerekmektedir. Toplumsal cinsiyet eşitliğine yönelik yerel hizmetler için yalnızca ilçe belediyelerinin değil, büyükşehir belediyeleri ve ilgili bakanlıkların dahil edildiği yeni bir süreç tanımlanması gerekmektedir. Bunlara ek olarak yerel yönetimlerin göçmenlere sunduğu hizmetler için topladığı mevcut idari verinin işe koşulabilmesi için yerel koşulları sivil toplumu da dahil eden süreçlerle değerlendirerek yerele özgü değişkenler belirlenmelidir. Proje kapsamında toplanan toplu taşıma verisi kent hizmetlerine erişim hakkında önemli ipuçları barındırmaktadır. Bu veri sayesinde kentteki ulaşım altyapısına erişimi olan mahalleler hakkında bütüncül bir haritalama yapılabilir. Ayrıca cinsiyet kısıtları ile toplanabilen veri toplu taşımayı kullanan kadınların oranı, kullanılan duraklar ve ağlar gibi konularda da fikir edinilmesini sağlar. Böylece toplumsal cinsiyete göre kentte bireylerin hareketliliği haritalanabilir ve toplu taşıma hizmetlerinin düzenlenmesinde bu haritalara başvurulabilir.

Proje kapsamında düzenlenen etkinliklerde ortaya çıkan ana sonuçlardan bir diğeri toplumsal cinsiyet eşitliği için sağlanan hizmetlerin çeşitlendirilmesi ve kapasitesinin artırılması gerektiğidir. Burada yerel yönetim ve sivil toplum iş birliğinin önemini altını çizmek gerekir. Ayrıca merkezi yönetim ve taşra teşkilatı ile iş birliklerinin güçlendirilmesi de son derece önemlidir. Kurumlar arası iş birliklerinin verinin üretimi aşamasında başlaması, aynı verinin farklı kurumlar tarafından tekrar toplanmasını engelleyecek ve toplanan verilerin standartlaştırılmasını sürecin en başında sağlayacaktır. Böylece ileriki aşamalarda gerçekleşecek iş birlikleri daha kolaylaşarak toplumsal cinsiyet eşitliğini sağlamaya yönelik faaliyetlerin kapasite ve çeşidi artabilecektir.

6. Conclusion and Recommendations

The project once again highlighted the importance of using analysis and maps to make existing data readable. The collecting and mapping of data within the scope of the project has led to striking results regarding the current profiles of districts and neighborhoods in Balıkesir and İzmir in terms of gender equality. For example, it turns out that the gender equality profile of Balıkesir's center differs not only from the province's rural neighborhoods but also from coastal areas like Bandırma, Edremit, Burhaniye, Gömeç, and Ayvalık. The access maps prepared for İzmir show that a limited number of people have access to public kindergartens and hospitals, including in the central districts, adding a new layer to the question of the caregiver burden shouldered by women in these areas. Moreover, the fact that women's educational attainment differs from that of the male population in both project provinces once again underlines the importance of this variable for gender equality.

The maps prepared for the Balıkesir and İzmir provinces based on neighborhood-scale data demonstrate the distribution of gender inequality in urban space and make the relatively advantaged or disadvantaged districts and neighborhoods visible. On the other hand, the outputs of the project process and activities have clearly exposed the limitations of the existing data, more than once highlighting the need to diversify the data. In particular, data on gender-based violence and gender-disaggregated data on migration and access to public transportation could serve to reveal gender inequalities based on different indicators and to develop more accurate policies.

The importance of data on gender-based violence should be mentioned separately. Women's centers, psychological counseling centers and shelters collect institution-based data of the applications they receive. However, this data is limited to the immediate surroundings of institutions and therefore does not provide a holistic picture. If the Violence Prevention Centers (ŞÖNİM) of the Ministry of Family and Social Services and the Provincial Security Directorates would share data on the applications they receive according to neighborhood and type of violence, this would make it possible to determine what kind of measures and projects are required in which parts of the cities. In addition, standardizing the data, i.e., those parts of the data that are outside the scope of the law on the protection

of personal data, compiled by local government women's centers, psychological counseling centers, shelters or non-governmental organizations that receive applications concerning gender-based violence and sharing it with other institutions or bringing it into an open data format can contribute to creating a map of gender-based violence.

Accessing data on migration and information on vulnerable groups, especially migrant women, is another issue of great importance. However, since this kind of data can only be collected at the national level, policies to this effect need to be developed at the national level before making information accessible to local governments. A new process should be defined for local services geared towards gender equality, involving not only district municipalities but also metropolitan municipalities and relevant ministries. Moreover, in order for the existing administrative data collected by local governments for services provided to migrants to be put to use, local conditions should be evaluated in processes that include civil society to identify location-specific variables. The public transportation data collected as part of the project contains important clues regarding access to urban services. This data allows us to create a holistic mapping concerning neighborhoods' access to the transportation infrastructure in the city. This data can also be collected according to gender, shedding light on the proportion of women using public transportation and the stops and networks they use. Thus, the mobility of individuals in the city can be mapped according to gender and these maps can be used in the organization of public transportation services.

One of the main findings of the meetings organized as part of this project is the need to diversify and increase the capacity of services promoting gender equality. The importance of cooperation between local governments and civil society should be underlined here. It is also crucial to strengthen cooperation with the central government and its field agencies. Starting inter-institutional cooperation already at the stage of data generation will prevent the same data from being collected twice by different institutions and ensure the standardization of the collected data from the very beginning. This will facilitate future collaborations and lead to a greater capacity and diversity in activities promoting gender equality.



TOPLUMSAL CİNSİYETE DUYARLI KENTSEL POLİTİKA
İZMİR VE BALIKESİR ÖRNEKLERİ

GENDER SENSITIVE URBAN POLICY
İZMİR AND BALIKESİR EXAMPLES