

İŞSİZLİK VE İSTİHDAMIN GÖRÜNÜMÜ RAPORU



GENİŞ TANIMLI İŞSİZ SAYISI 8 MİLYON 107 BİN!

- İŞSİZLİK TÜİK'E GÖRE DÜŞÜYOR,
İŞKUR'A GÖRE ARTIYOR

- GENİŞ TANIMLI İŞSİZ SAYISI PANDEMİ
ÖNCESİNE GÖRE 1,6 MİLYON ARTTI

- GENİŞ TANIMLI KADIN İŞSİZLİĞİ YÜZDE
29,5

10 HAZİRAN 2022





İŞSİZLİK VE İSTİHDAMIN GÖRÜNÜMÜ RAPORU

Haziran 2022

Bu araştırma **Türkiye Devrimci İşçi Sendikaları Konfederasyonu Araştırma Merkezi (DİSK-AR)** tarafından hazırlanmış ve **10 Haziran 2022** tarihinde kamuoyuna sunulmuştur. Bu araştırmaya ilişkin metodolojik bilgi ekte yer almaktadır.

Araştırma DİSK-AR kaynak gösterilerek kullanılabilir.

TÜRKİYE DEVRİMCİ İŞÇİ SENDİKALARI KONFEDERASYONU



Adres: Dikilitaş Mahallesi Eren Sokak No: 4 Beşiktaş, İstanbul

Tel: (0212) 291 00 05 – 291 00 06 – 258 19 66 – 258 19 67

Faks: (0212) 240 42 09 ve (0212) 296 91 24

GSM: (0533) 276 47 23

DİSK Web: www.disk.org.tr

DİSK-AR Web: arastirma.disk.org.tr

DİSK-AR e-posta: diskar@disk.org.tr

DİSK-AR sosyal medya (Twitter, Instagram): @disk_arastirma

DİSK sosyal medya (Facebook, Twitter, Instagram): @diskinsesi

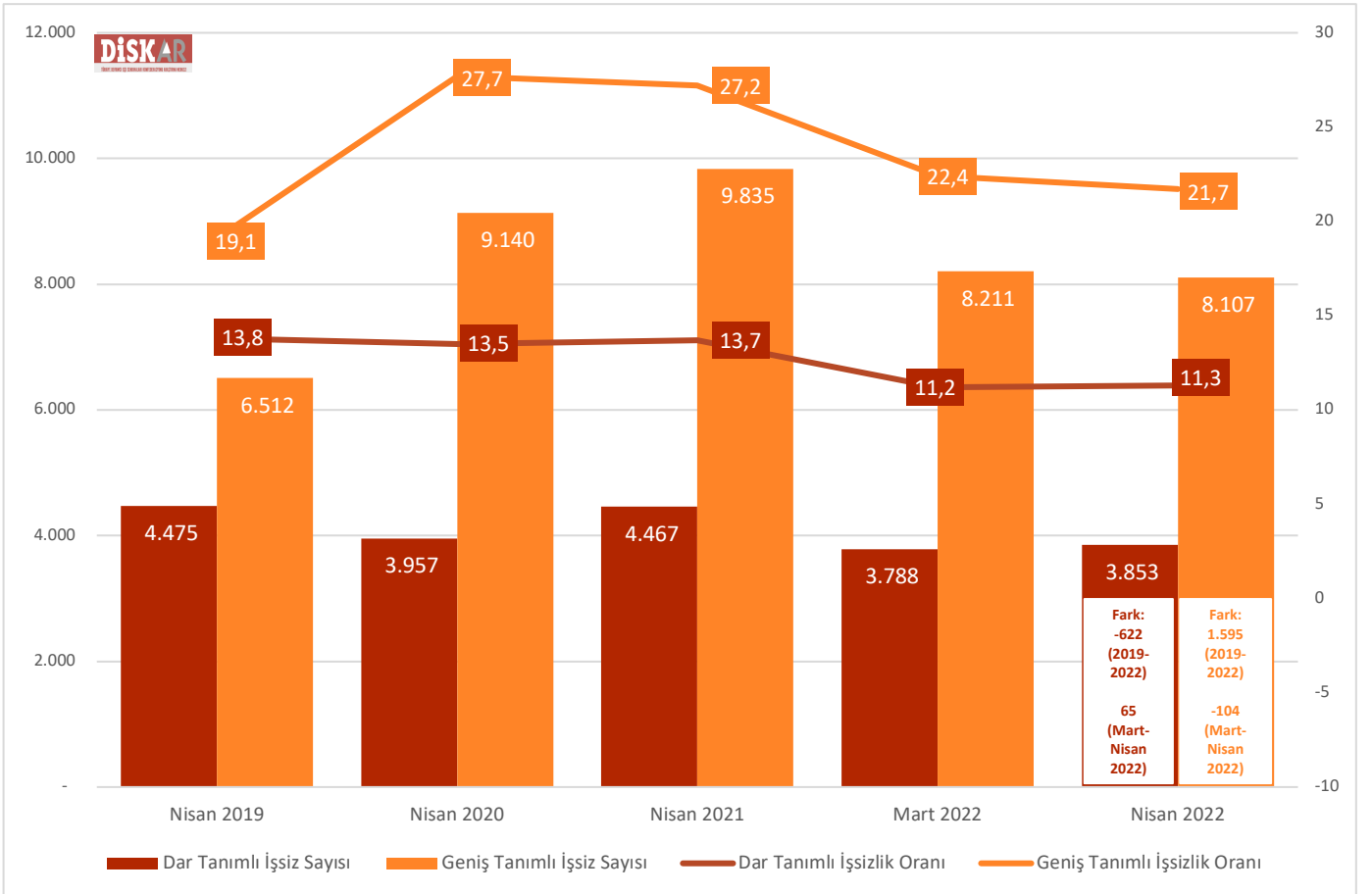
ÖZET

GENİŞ TANIMLI İŞSİZ SAYISI 8 MİLYON 107 BİN!

- İşsizlik TÜİK'e göre düşüyor, İŞKUR'a göre artıyor
- Geniş tanımlı işsiz sayısı pandemi öncesine göre 1,6 milyon arttı
- Geniş Tanımlı Kadın İşsizliği Yüzde 29,5!

TÜİK'in Nisan 2022 Hanehalkı İşgücü Araştırması (HİA) sonuçları 10 Haziran 2022'de yayımlandı. Mevsim etkisinden arındırılmış dar tanımlı işsizlik oranı yüzde 11,3 mevsim etkisinden arındırılmış geniş tanımlı işsizlik oranı (âtil işgücü) ise yüzde 21,7 seviyesinde gerçekleşti. TÜİK'e göre Türkiye genelinde 15 ve daha yukarı yaştaki kişilerde işsiz sayısı (mevsim etkisinden arındırılmış) 2022 Nisan ayında bir önceki aya göre 65 bin kişi artarak 3 milyon 853 bin kişi oldu.

**Grafik 1: Dar ve Geniş Tanımlı İşsiz Sayıları ile İşsizlik Oranları
(Nisan 2019-Nisan 2020-Nisan 2021-Mart 2022-Nisan 2022) (Bin) (Yüzde)**



Kaynak: Türkiye İstatistik Kurumu (TÜİK), Hanehalkı İşgücü Araştırması, Nisan 2022. DİSK-AR tarafından hazırlanmıştır.

DİSK-AR tarafından TÜİK verilerinden yararlanarak yapılan hesaplama göre mevsim etkisinden arındırılmış geniş tanımlı işsiz sayısı ise Nisan 2022'de 8 milyon 107 bin kişi olarak gerçekleşti. Pandemi öncesine göre geniş tanımlı işsiz sayısı 1 milyon 595 bin arttı. TÜİK'e göre Nisan 2019'da

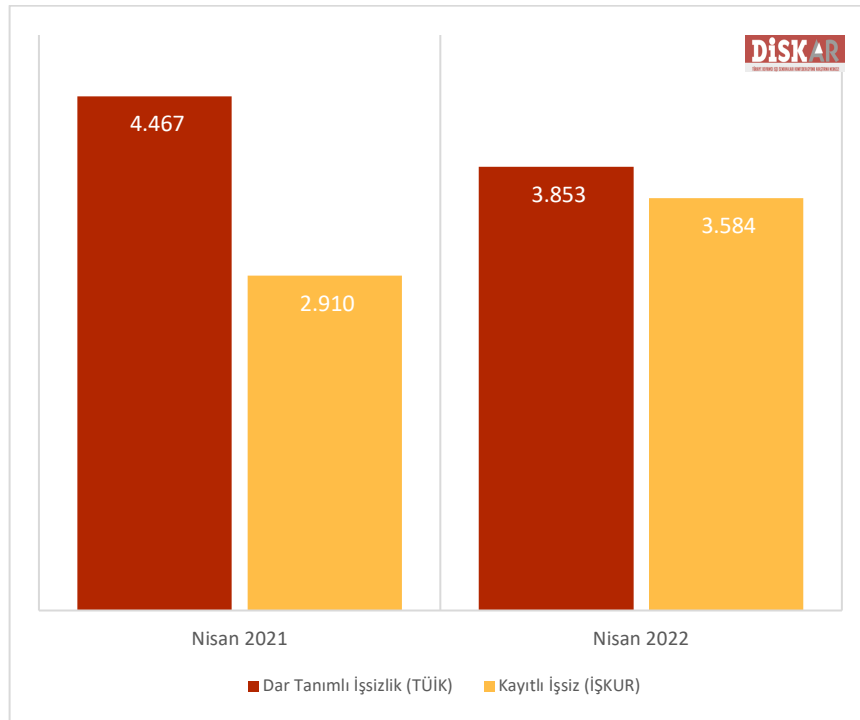
yüzde 13,8 olan işsizlik Nisan 2022’de yüzde 11,3’e düştü. Ancak geniş tanımlı işsizlik yüzde 19,1’den yüzde 21,7’ye yükseldi (Grafik 1).

İŞSİZLİK TÜİK’E GÖRE DÜŞÜYOR İŞKUR’A GÖRE ARTIYOR!

İŞKUR verilerine göre Nisan 2021 ve Nisan 2022 arası bir yıllık dönemde kayıtlı işsiz sayısı 2 milyon 910 binden 3 milyon 584 bine yükselerek 674 bin kişi arttı. TÜİK’e göre ise son bir yılda dar tanımlı işsiz sayısı bu dönemler arası 614 bin azaldı (Grafik 2). Böylece kayıtlı ve ankete dayalı işsiz sayılarının değişimi arasında 1 milyon 288 bin kişilik fark ortaya çıktı.

İŞKUR’un kayıtlı işsiz sayıları son bir yılda yüzde 23 artarken, TÜİK’in işsiz sayıları yüzde 14 azaldı. İki verinin bu kadar farklı seyretmesi hayatın olağan akışına aykırıdır. TÜİK’in yıllık işsizlik verilerinde İŞKUR’un bu eğilimi yer almıyor. TÜİK’in yıllık işsizlik verilerinin salgın dönemindeki işten çıkarma yasağı nedeniyle karşılaştırılabilir olmadığını ve yıllık karşılaştırmada ciddi sorunlar olduğunu düşünüyoruz.

**Grafik 2: İŞKUR Kayıtlı İşsiz Sayısı ile TÜİK İşsiz Sayısı
(Nisan 2021-Nisan 2022) (Bin)**



Kaynak: Türkiye İstatistik Kurumu (TÜİK), Hanehalkı İşgücü Araştırması, Nisan 2022. İŞKUR Aylık İstatistik Tabloları, Nisan 2022. DİSK-AR tarafından hazırlanmıştır. (MEA: Mevsim Etkisinden Arındırılmış)

En önemli iş arama kanallarından biri olan İŞKUR tarafından Aylık İstatistik Bültenlerinde açıklanan kayıtlı işsiz sayılarını içeren tablolar işsizlik için önemli bir veridir. Olağan seyrinde kayıtlı işsiz sayılarının TÜİK işsiz sayılarına yansımaları beklenir, ancak bu eğilim uzun bir süredir birbirinden farklı seyretmeye devam ediyor.

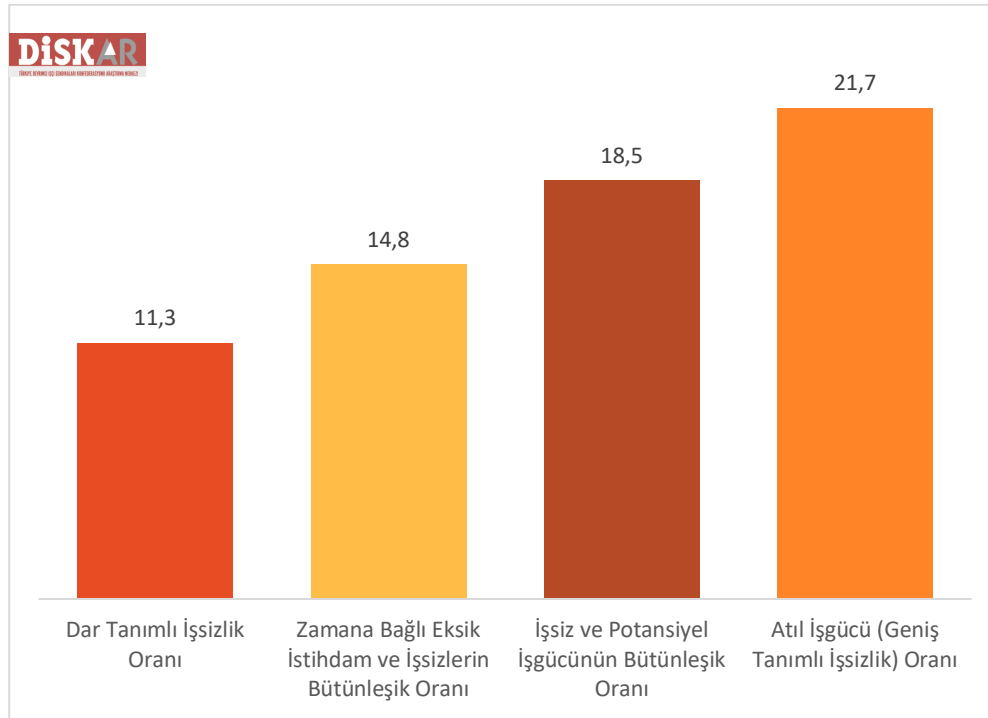
GENİŞ TANIMLI İŞSİZ SAYISI 8 MİLYON 107 BİN!

Nisan 2022 döneminde mevsim etkisinden arındırılmış (MEA) dar tanımlı işsizlik (işsizlik 1) yüzde 11,3, zamana bağlı eksik istihdam ile işsizlerin bütünleşik oranı (işsizlik 2) yüzde 14,8; işsiz ve potansiyel işgücünün bütünleşik oranı (işsizlik 3) yüzde 18,5 ve âtil işgücü oranı (işsizlik 4, geniş tanımlı işsizlik) ise yüzde 21,7 olarak açıklandı (Grafik 3).

Nisan 2019'da 384 bin olan zamana bağlı eksik istihdam (MEA) sayısı, Nisan 2022'de Covid-19 salgınının da etkisiyle 1 milyon 212 bin kişiye yükseldi. Nisan 2019'da 1 milyon 653 bin olan potansiyel işgücü sayısı ise Nisan 2022'de 3 milyon 41 bine yükseldi.

TÜİK'in âtil işgücü oranından hareketle yaptığımız hesaplamaya göre **mevsim etkisinden arındırılmış geniş tanımlı işsiz sayısı** Nisan 2022'de **8 milyon 107 bin** olarak gerçekleşti.

Grafik 3: İşsizlik Oranları (Mevsim Etkisinden Arındırılmış) (Nisan 2022) (Yüzde)



Kaynak: Türkiye İstatistik Kurumu (TÜİK), Hanehalkı İşgücü Araştırması, Nisan 2022. DİSK-AR tarafından hazırlanmıştır.

KADIN İŞSİZLİĞİ YÜZDE 29,5!

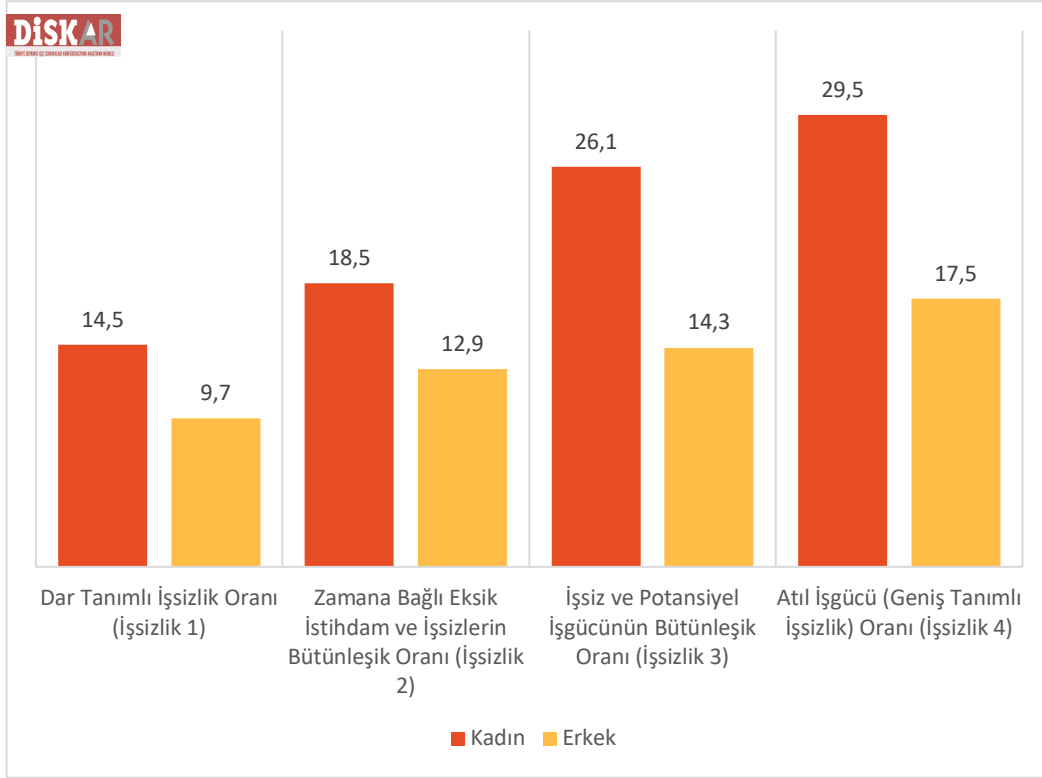
Kadın işsizliği tüm işsizlik türlerinde en yüksek kategori olarak görülmeye devam ediyor. Mevsim etkisinden arındırılmış dar tanımlı işsizlik oranı erkeklerde yüzde 9,7 iken kadınlarda yüzde 14,5'e yükseldi. Geniş tanımlı işsizlik (âtil işgücü) erkeklerde yüzde 17,5, kadınlarda ise yaklaşık yüzde 30'dur. Geniş tanımlı kadın işsizliği ile geniş tanımlı erkek işsizliği arasındaki fark 12 puandır.

Salgının işgücü piyasaları üzerindeki etkileri devam ediyor. Uluslararası Çalışma Örgütü'nün (ILO) 17 Ocak 2022'de yayımladığı *Dünyada İstihdam ve Sosyal Görünümü*¹ adlı çalışmasında salgından

¹ ILO (2022), *World Employment and Social Outlook Trends 2022*, 17 Ocak 2022.

kadınların ve gençlerin en kötü etkilenenler arasında yer aldığı, bu sebeple toparlanmanın en yavaş yine bu gruplarda gerçekleşeceği belirtiliyor. Salgın sonrası kadın işgücündeki toparlanmanın erkek işgücüne göre daha yavaş olacağı ifade ediliyor. Salgının kadın işgücü üzerindeki etkisi daha ciddi bir biçimde sürmeye devam ediyor. Salgın sebebiyle erkeklere göre daha fazla artan kadın işsizliği Aralık 2021 itibarıyla en yüksek seviyelere çıkmıştı. Nisan 2022’de de benzer eğilimin sürdüğünü söylemek mümkündür.

Grafik 4: Cinsiyete Göre Mevsim Etkisinden Arındırılmış İşsizlik Oranları (Nisan 2022) (Yüzde)



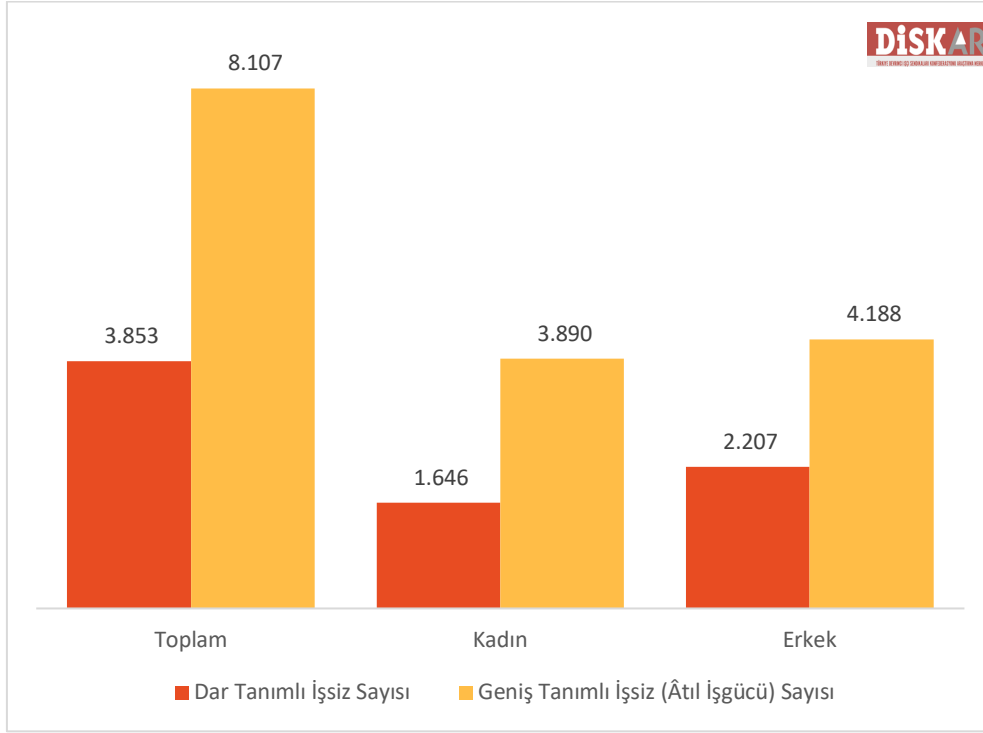
Kaynak: Türkiye İstatistik Kurumu (TÜİK), Hanehalkı İşgücü Araştırması, Nisan 2022. DİSK-AR tarafından hazırlanmıştır.

Zamana bağlı eksik istihdam ve işsizlerin bütünleşik oranı erkeklerde yüzde 12,9 iken kadınlarda yüzde 18,5’tir. İşsiz ve potansiyel işgücünün bütünleşik oranı erkeklerde yüzde 14,3 iken kadınlarda yüzde 26,1 seviyesindedir. (Grafik 4).

Nisan 2022 itibarıyla kadınlarda mevsim etkisinden arındırılmış dar tanımlı işsiz sayısı 1 milyon 646 bin ve geniş tanımlı işsiz sayısı 3 milyon 890 bindir. Erkeklerde ise dar tanımlı işsiz sayısı 2 milyon 207 bin ve geniş tanımlı işsiz sayısı 4 milyon 188 bindir (Grafik 5).

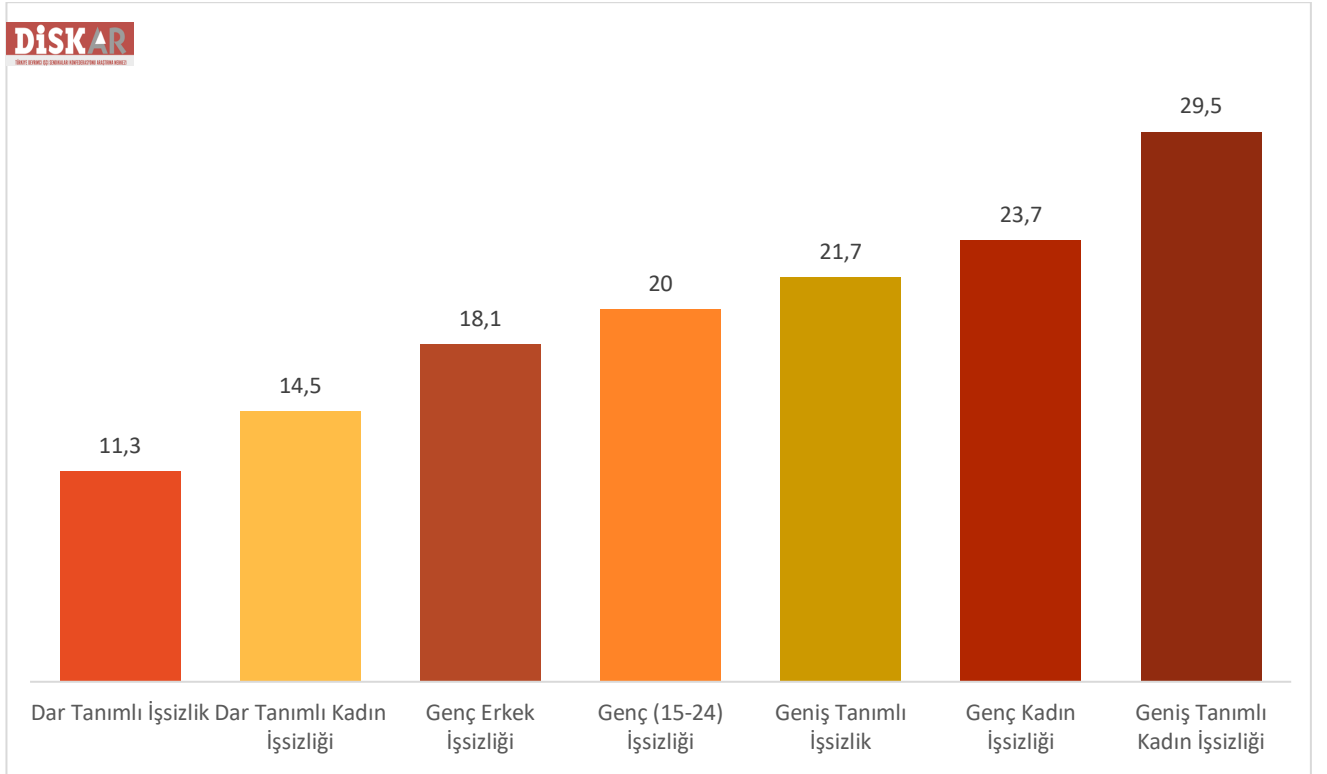
Nisan 2022 HİA verilerine göre işsizlik türlerinin en yüksek olduğu kategori bu ay da yüzde 29,5 ile geniş tanımlı kadın işsizliği oldu. Yüzde 23,7 olan dar tanımlı genç kadın işsizliği ise ikinci sırada yer aldı (Grafik 6). Bilindiği gibi salgın döneminde diğer işsizlik kategorilerine göre kadın işsizlik türleri genele göre çok daha yüksek gerçekleşti ve bu eğilim devam ediyor.

https://www.ilo.org/wcmsp5/groups/public/---dgreports/---dcomm/---publ/documents/publication/wcms_834081.pdf (Erişim Tarihi: 9 Şubat 2022)

Grafik 5: Cinsiyete Göre İşsiz Sayıları (Dar ve Geniş Tanımlı) (Nisan 2022) (Bin)

Kaynak: Türkiye İstatistik Kurumu (TÜİK), Hanehalkı İşgücü Araştırması, Nisan 2022. DİSK-AR tarafından hazırlanmıştır.

Nisan 2022’de kadınlarda dar tanımlı işsizlik oranı yüzde 14,5 oldu. 15-24 yaş arası gençlerde işsizlik oranı ise yüzde 20 olarak gerçekleşti (Grafik 6).

Grafik 6: İşsizlik Türleri (Mevsim Etkisinden Arındırılmış) (Nisan 2022) (Yüzde)

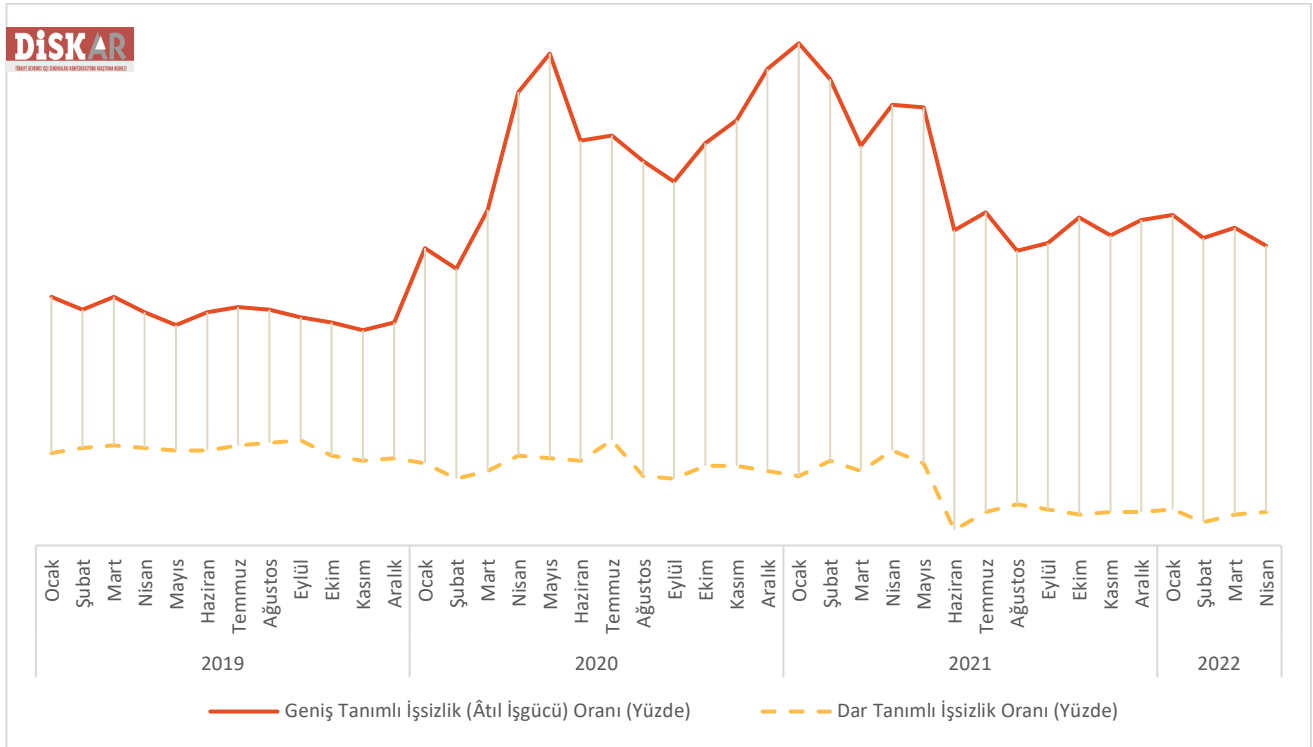
Kaynak: Türkiye İstatistik Kurumu (TÜİK), Hanehalkı İşgücü Araştırması, Nisan 2022. DİSK-AR tarafından hazırlanmıştır.

GENİŞ TANIMLI VE DAR TANIMLI İŞSİZLİK ARASINDAKİ FARK 10,4 PUAN

Türkiye’de 2018 Eylül’de başlayan ekonomik kriz ve 2020 Mart ayından bu yana yaşanan salgınının da etkisiyle işgücü piyasası dışına çıkış eğilimi artıyor. Zamana bağlı eksik istihdamda artış ve iş bulma ümidinin kaybedilmesine paralel olarak dar ve geniş tanımlı işsizlik oranları arasındaki fark giderek açılıyor. Örneğin, Ocak 2019’da dar tanımlı işsizlik yüzde 13,6 iken geniş tanımlı işsizlik yüzde 19,7 olarak gerçekleşmişti. Bu dönemde geniş tanımlı işsizlik dar tanımlı işsizlikten 6,1 puan yüksekti.

Nisan 2022’de ise dar tanımlı işsizlik yüzde 11,3 iken geniş tanımlı işsizlik yüzde 21,7 olarak gerçekleşti (Grafik 7). Dar ve geniş işsizlik arasındaki fark bu dönemde 10,4 puan oldu. **Dar ve geniş işsizlik arasındaki makasın bu denli açılmasının en önemli nedeni salgın dönemindeki işten çıkarma yasağının dar tanımlı işsizliği sınırlı düzeyde tutmuş olması ve işbaşında olunan sürenin azalmasıdır. Böylece dar tanımlı işsizlik sınırlı kalırken geniş tanımlı işsizlik fırlamıştır.**

Grafik 7: Türkiye’de Dar ve Geniş Tanımlı İşsizlik Oranları (Ocak 2019-Nisan 2022) (Yüzde)



Kaynak: Türkiye İstatistik Kurumu (TÜİK), Hanehalkı İşgücü Araştırması, Nisan 2022. DİSK-AR tarafından hazırlanmıştır.

AYRINTILI İŞSİZLİK VERİLERİ

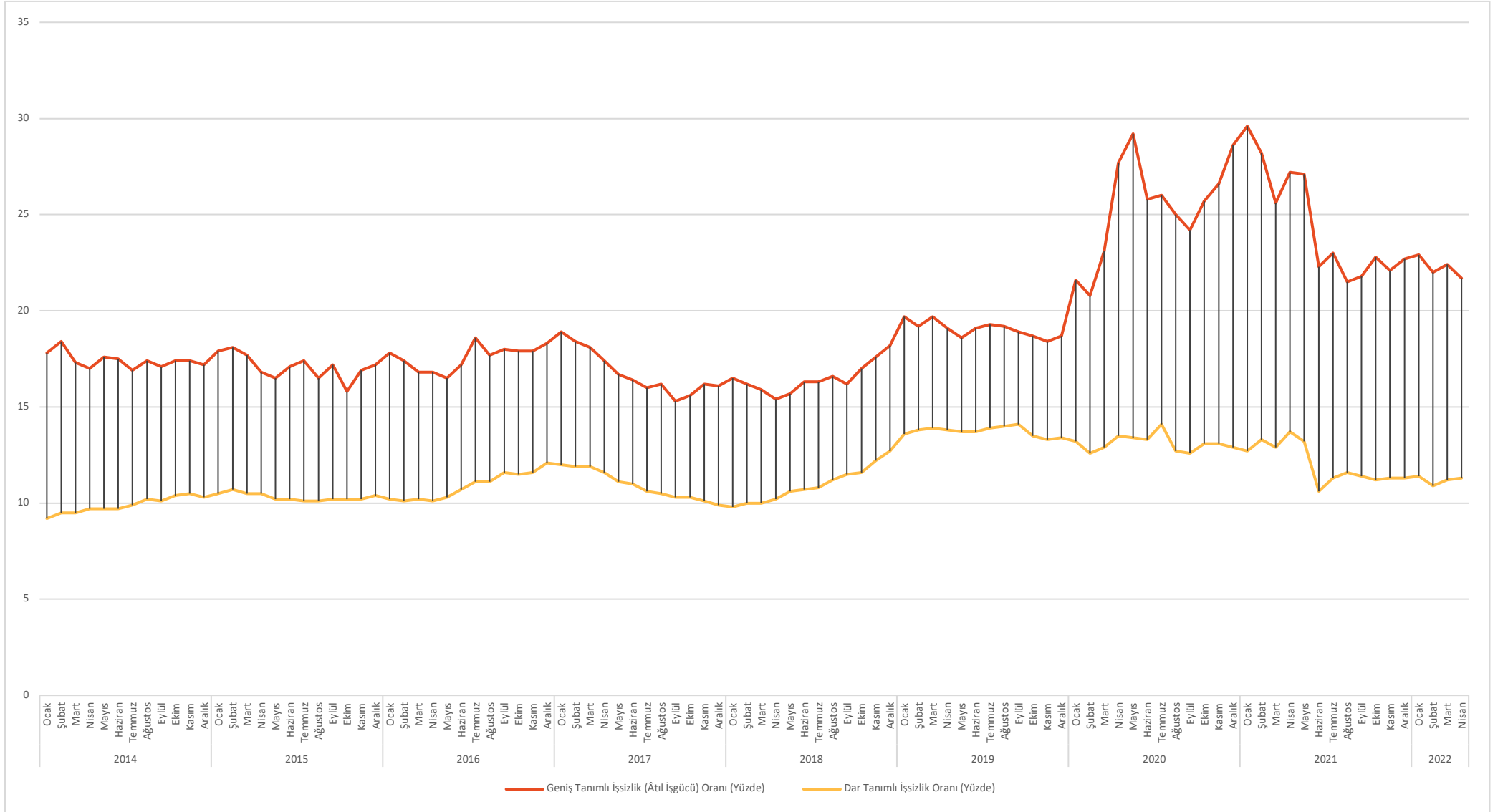
**Ek-Tablo 1: İşsizlik Türleri ve Oranları (Mevsim Etkisinden Arındırılmış)
(2014 Ocak-2022 Nisan) (Bin) (Yüzde)**

		Dar Tanımlı İşsizlik Oranı (Yüzde)	Dar Tanımlı İşsiz Sayısı (Bin)	Zamana Bağlı Eksik İstihdam ve İşsizlerin Bütünleşik Oranı (Yüzde)	Zamana Bağlı Eksik İstihdam (Bin)	Potansiyel İşgücünün ve İşsizlerin Bütünleşik Oranı (Yüzde)	Potansiyel İşgücü (Bin)	Âtıl İşgücü (Geniş Tanımlı İşsizlik) Oranı (Yüzde)	Âtıl İşgücü (Geniş Tanımlı İşsiz Sayısı) (Bin)
2014	Ocak	9,2	2.581	11,7	697	15,4	2.049	17,8	5.327
	Şubat	9,5	2.676	12,0	688	16,1	2.190	18,4	5.554
	Mart	9,5	2.691	11,9	696	15,0	1.857	17,3	5.244
	Nisan	9,7	2.761	11,9	633	14,9	1.749	17	5.143
	Mayıs	9,7	2.758	12,0	653	15,4	1.914	17,6	5.324
	Haziran	9,7	2.791	11,6	560	15,7	2.069	17,5	5.421
	Temmuz	9,9	2.812	11,4	442	15,4	1.872	16,9	5.125
	Ağustos	10,2	2.904	11,9	470	15,8	1.871	17,4	5.245
	Eylül	10,1	2.923	12,0	561	15,3	1.794	17,1	5.279
	Ekim	10,4	3.021	12,1	478	15,9	1.875	17,4	5.374
	Kasım	10,5	3.031	12,4	545	15,6	1.739	17,4	5.315
	Aralık	10,3	3.009	12,1	514	15,6	1.816	17,2	5.338
2015	Ocak	10,5	3.059	12,4	568	16,1	1.967	17,9	5.594
	Şubat	10,7	3.115	12,5	527	16,4	1.990	18,1	5.632
	Mart	10,5	3.066	12,2	506	16,1	1.964	17,7	5.536
	Nisan	10,5	3.085	12,1	472	15,3	1.667	16,8	5.224
	Mayıs	10,2	2.986	11,7	448	15,0	1.667	16,5	5.101
	Haziran	10,2	3.024	11,8	483	15,5	1.873	17,1	5.380
	Temmuz	10,1	2.988	11,6	445	16,0	2.080	17,4	5.514
	Ağustos	10,1	2.998	11,5	406	15,2	1.771	16,5	5.175
	Eylül	10,2	3.039	11,8	473	15,7	1.938	17,2	5.449
	Ekim	10,2	3.046	11,1	284	14,9	1.673	15,8	5.002
	Kasım	10,2	3.061	11,4	351	15,7	1.944	16,9	5.356
	Aralık	10,4	3.101	12,0	493	15,6	1.861	17,2	5.455
2016	Ocak	10,2	3.078	12,0	542	16,2	2.158	17,8	5.778
	Şubat	10,1	3.030	11,6	437	16,0	2.086	17,4	5.553
	Mart	10,2	3.061	11,6	412	15,5	1.869	16,8	5.343
	Nisan	10,1	3.071	11,9	538	15,1	1.776	16,8	5.385
	Mayıs	10,3	3.135	11,7	417	15,2	1.744	16,5	5.296
	Haziran	10,7	3.239	11,8	342	16,1	1.963	17,2	5.543
	Temmuz	11,1	3.370	12,2	333	17,5	2.354	18,6	6.058
	Ağustos	11,1	3.411	12,5	417	16,4	1.927	17,7	5.754
	Eylül	11,6	3.537	12,9	403	16,7	1.876	18	5.816
	Ekim	11,5	3.560	13,1	485	16,4	1.800	17,9	5.845
	Kasım	11,6	3.603	13,3	516	16,3	1.727	17,9	5.846
	Aralık	12,1	3.741	13,5	444	16,9	1.802	18,3	5.987
2017	Ocak	12	3.723	13,5	468	17,5	2.072	18,9	6.262
	Şubat	11,9	3.703	13,3	451	17,1	1.976	18,4	6.131
	Mart	11,9	3.692	13,3	431	16,8	1.823	18,1	5.946
	Nisan	11,6	3.616	12,9	421	16,2	1.734	17,4	5.771
	Mayıs	11,1	3.490	12,4	424	15,4	1.621	16,7	5.536
	Haziran	11	3.432	11,9	286	15,6	1.708	16,4	5.425
	Temmuz	10,6	3.367	11,5	272	15,1	1.662	16	5.301
	Ağustos	10,5	3.340	11,5	309	15,3	1.788	16,2	5.437
	Eylül	10,3	3.253	11,2	289	14,4	1.521	15,3	5.063
	Ekim	10,3	3.267	11,5	397	14,5	1.582	15,6	5.246
	Kasım	10,1	3.224	11,2	348	15,2	1.914	16,2	5.486
	Aralık	9,9	3.157	11,1	378	14,9	1.867	16,1	5.402

2018	Ocak	9,8	3.141	11,5	530	15,0	1.938	16,5	5.609
	Şubat	10	3.175	11,3	423	15,0	1.883	16,2	5.481
	Mart	10	3.179	11,2	391	14,7	1.766	15,9	5.336
	Nisan	10,2	3.277	11,4	378	14,2	1.487	15,4	5.142
	Mayıs	10,6	3.418	11,7	350	14,6	1.504	15,7	5.272
	Haziran	10,7	3.444	11,6	284	15,4	1.779	16,3	5.506
	Temmuz	10,8	3.506	11,8	325	15,3	1.726	16,3	5.557
	Ağustos	11,2	3.613	12,3	364	15,6	1.695	16,6	5.672
	Eylül	11,5	3.729	12,4	300	15,3	1.467	16,2	5.497
	Ekim	11,6	3.754	12,9	417	15,8	1.609	17	5.780
	Kasım	12,2	3.942	13,4	389	16,5	1.666	17,6	5.998
	Aralık	12,7	4.129	13,9	375	17,1	1.703	18,2	6.207
2019	Ocak	13,6	4.363	14,7	359	18,7	2.023	19,7	6.745
	Şubat	13,8	4.489	15,1	408	18,0	1.645	19,2	6.542
	Mart	13,9	4.558	15,2	437	18,4	1.824	19,7	6.818
	Nisan	13,8	4.475	15,0	384	18,0	1.653	19,1	6.512
	Mayıs	13,7	4.477	14,5	259	17,8	1.627	18,6	6.363
	Haziran	13,7	4.467	14,7	321	18,2	1.786	19,1	6.573
	Temmuz	13,9	4.510	14,9	337	18,3	1.766	19,3	6.612
	Ağustos	14	4.540	14,8	262	18,4	1.752	19,2	6.554
	Eylül	14,1	4.567	15,2	372	17,9	1.522	18,9	6.461
	Ekim	13,5	4.371	14,4	299	17,9	1.747	18,7	6.418
	Kasım	13,3	4.320	14,3	341	17,4	1.636	18,4	6.297
	Aralık	13,4	4.382	14,6	378	17,7	1.687	18,7	6.447
2020	Ocak	13,2	4.183	15,8	840	19,1	2.335	21,6	7.358
	Şubat	12,6	3.998	15,0	744	18,6	2.312	20,8	7.054
	Mart	12,9	3.932	15,9	905	20,3	2.815	23,1	7.652
	Nisan	13,5	3.957	18,3	1.403	23,4	3.781	27,7	9.140
	Mayıs	13,4	4.002	19,2	1.714	24,2	4.225	29,2	9.941
	Haziran	13,3	4.072	17,0	1.123	22,4	3.574	25,8	8.769
	Temmuz	14,1	4.304	18,2	1.248	22,4	3.260	26	8.812
	Ağustos	12,7	3.927	16,7	1.224	21,3	3.358	25	8.509
	Eylül	12,6	3.923	15,9	1.009	21,2	3.366	24,2	8.298
	Ekim	13,1	4.079	17,4	1.338	21,9	3.508	25,7	8.925
	Kasım	13,1	4.089	17,1	1.260	23,0	4.033	26,6	9.381
	Aralık	12,9	4.005	18,1	1.613	24,1	4.579	28,6	10.197
2021	Ocak	12,7	4.006	20,2	2.358	23,0	4.209	29,6	10.573
	Şubat	13,3	4.246	19,8	2.056	22,4	3.716	28,2	10.018
	Mart	12,9	4.201	18	1.645	21	3.315	25,6	9.161
	Nisan	13,7	4.467	19,7	1.970	21,8	3.397	27,2	9.835
	Mayıs	13,2	4.281	19,2	1.945	21,6	3.473	27,1	9.699
	Haziran	10,6	3.417	14,6	1.287	18,7	3.207	22,3	7.911
	Temmuz	11,3	3.674	15,6	1.412	19	3.112	23	8.199
	Ağustos	11,6	3.792	14,7	1.027	18,6	2.832	21,5	7.652
	Eylül	11,4	3.770	15	1.207	18,4	2.862	21,8	7.839
	Ekim	11,2	3.716	15,7	1.508	18,7	3.083	22,8	8.308
	Kasım	11,3	3.774	15,5	1.419	18,3	2.885	22,1	8.078
	Aralık	11,3	3.809	15,5	1.422	18,9	3.168	22,7	8.399
2022	Ocak	11,4	3.829	15,7	1.458	18,9	3.126	22,9	8.412
	Şubat	10,9	3.661	15	1.378	18,3	3.044	22	8.083
	Mart	11,2	3.788	15,4	1.410	18,5	3.014	22,4	8.211
	Nisan	11,3	3.853	14,8	1.212	18,5	3.041	21,7	8.107

Kaynak: Türkiye İstatistik Kurumu (TÜİK), Hanehalkı İşgücü Araştırması, Nisan 2022. DİSK-AR tarafından hesaplanmıştır.

Ek Grafik 1: Mevsim Etkisinden Arındırılmış Dar Tanımlı ve Geniş Tanımlı (Âtıl İşgücü) İşsizlik Oranları (2014 Ocak-2022 Nisan) (Yüzde)



Kaynak: Türkiye İstatistik Kurumu (TÜİK), Hanehalkı İşgücü Araştırması, Nisan 2022. DİSK-AR tarafından hazırlanmıştır.

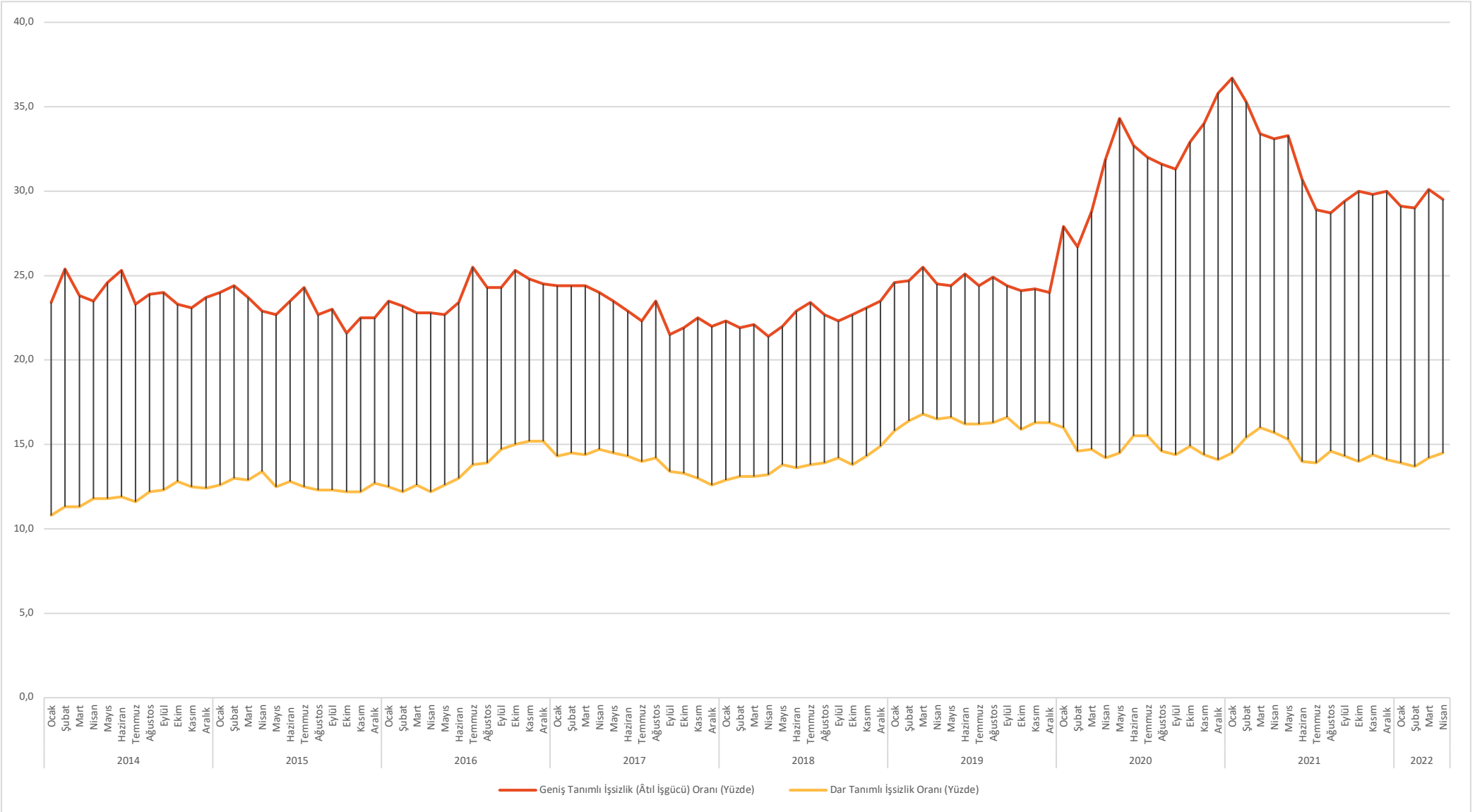
**Ek Tablo 2: Kadın İşsizlik Türleri ve Oranları (Mevsim Etkilerinden Arındırılmış)
(2014 Ocak-2022 Nisan) (Bin) (Yüzde)**

		Dar Tanımlı (Standart) İşsizlik Oranı (Yüzde)	Dar Tanımlı (Standart) İşsiz Sayısı (Bin)	Zamana Bağlı Eksik İstihdam ve İşsizlerin Bütünleşik Oranı (Yüzde)	Zamana Bağlı Eksik İstihdam (Bin)	Potansiyel İşgücünün ve İşsizlerin Bütünleşik Oranı (Yüzde)	Potansiyel İşgücü (Bin)	Âtıl İşgücü (Geniş Tanımlı İşsizlik) Oranı (Yüzde)	Âtıl İşgücü (Geniş Tanımlı İşsiz Sayısı) (Bin)
2014	Ocak	10,8	900	12,9	173	21,5	1.132	23,4	2.205
	Şubat	11,3	949	14	224	23,1	1.283	25,4	2.456
	Mart	11,3	963	13,7	202	21,6	1.115	23,8	2.281
	Nisan	11,8	1.011	14,2	207	21,4	1.050	23,5	2.268
	Mayıs	11,8	1.013	14,3	219	22,3	1.169	24,6	2.401
	Haziran	11,9	1.029	13,6	145	23,8	1.346	25,3	2.520
	Temmu	11,6	993	12,9	109	22,1	1.149	23,3	2.252
	Ağusto	12,2	1.049	14	155	22,4	1.130	23,9	2.334
	Eylül	12,3	1.060	14,2	168	22,3	1.118	24,0	2.346
	Ekim	12,8	1.132	14,3	128	22,0	1.034	23,3	2.294
	Kasım	12,5	1.106	14,3	159	21,5	1.014	23,1	2.279
	Aralık	12,4	1.104	14,1	153	22,2	1.125	23,7	2.383
2015	Ocak	12,6	1.120	14,3	155	22,5	1.142	24,0	2.417
	Şubat	13,0	1.166	14,8	163	22,8	1.141	24,4	2.469
	Mart	12,9	1.163	14,6	153	22,2	1.076	23,7	2.392
	Nisan	13,4	1.216	14,9	139	21,5	942	22,9	2.298
	Mayıs	12,5	1.137	14,1	150	21,3	1.025	22,7	2.312
	Haziran	12,8	1.181	14,3	135	22,1	1.095	23,5	2.411
	Temmu	12,5	1.140	14,1	146	22,9	1.231	24,3	2.518
	Ağusto	12,3	1.133	13,8	140	21,4	1.071	22,7	2.344
	Eylül	12,3	1.140	13,4	99	22,0	1.146	23,0	2.385
	Ekim	12,2	1.139	13,2	89	20,7	993	21,6	2.221
	Kasım	12,2	1.146	13,2	95	21,6	1.129	22,5	2.371
	Aralık	12,7	1.204	14,1	134	21,2	1.024	22,5	2.362
2016	Ocak	12,5	1.180	14,2	159	22,0	1.146	23,5	2.485
	Şubat	12,2	1.143	13,7	137	21,8	1.143	23,2	2.424
	Mart	12,6	1.188	13,8	109	21,8	1.101	22,8	2.398
	Nisan	12,2	1.143	13,8	154	21,3	1.091	22,8	2.387
	Mayıs	12,6	1.199	13,9	123	21,6	1.090	22,7	2.412
	Haziran	13,0	1.238	14,2	116	22,3	1.144	23,4	2.499
	Temmu	13,8	1.327	14,8	95	24,7	1.390	25,5	2.812
	Ağusto	13,9	1.344	15,2	121	23,2	1.162	24,3	2.628
	Eylül	14,7	1.427	16	131	23,1	1.070	24,3	2.629
	Ekim	15,0	1.477	17,1	206	23,4	1.078	25,3	2.760
	Kasım	15,2	1.500	16,9	170	23,3	1.046	24,8	2.716
	Aralık	15,2	1.513	16,5	132	23,3	1.056	24,5	2.701
2017	Ocak	14,3	1.422	15,7	136	23,2	1.146	24,4	2.703
	Şubat	14,5	1.441	15,8	133	23,1	1.119	24,4	2.693
	Mart	14,4	1.439	16	156	23,1	1.123	24,4	2.718
	Nisan	14,7	1.468	16	129	22,9	1.060	24,0	2.657
	Mayıs	14,5	1.450	15,8	127	22,3	998	23,5	2.575
	Haziran	14,3	1.436	15,1	78	22,2	1.015	22,9	2.529
	Temmu	14,0	1.406	14,8	83	21,6	979	22,3	2.468
	Ağusto	14,2	1.446	15,2	103	22,6	1.108	23,5	2.658
	Eylül	13,4	1.364	14,5	110	20,5	906	21,5	2.381
	Ekim	13,3	1.370	14,7	139	20,6	938	21,9	2.448
	Kasım	13,0	1.338	13,9	97	21,6	1.139	22,5	2.574
	Aralık	12,6	1.311	14	143	20,7	1.058	22,0	2.513
2018	Ocak	12,9	1.337	14,3	141	21,0	1.056	22,3	2.534
	Şubat	13,1	1.352	14,1	109	20,9	1.028	21,9	2.489
	Mart	13,1	1.354	14	97	21,2	1.070	22,1	2.521
	Nisan	13,2	1.376	14,3	116	20,4	946	21,4	2.438
	Mayıs	13,8	1.443	15	129	20,9	944	22,0	2.516

	Haziran	13,6	1.423	14,5	90	22,1	1.133	22,9	2.646
	Temmu	13,8	1.446	14,8	106	22,4	1.164	23,4	2.716
	Ağusto	13,9	1.459	15	112	21,7	1.039	22,7	2.610
	Eylül	14,2	1.498	15,1	95	21,5	981	22,3	2.573
	Ekim	13,8	1.443	15	125	21,7	1.054	22,7	2.622
	Kasım	14,3	1.500	15,3	104	22,2	1.064	23,1	2.668
	Aralık	14,9	1.573	16,2	138	22,2	991	23,5	2.702
2019	Ocak	15,8	1.685	16,9	112	23,6	1.079	24,6	2.876
	Şubat	16,4	1.762	17,5	112	23,7	1.017	24,7	2.892
	Mart	16,8	1.808	17,7	101	24,6	1.121	25,5	3.030
	Nisan	16,5	1.781	17,3	83	23,7	1.012	24,5	2.876
	Mayıs	16,6	1.786	17,2	61	23,9	1.026	24,4	2.874
	Haziran	16,2	1.726	17,2	104	24,3	1.135	25,1	2.965
	Temmu	16,2	1.733	17	82	23,7	1.044	24,4	2.859
	Ağusto	16,3	1.734	17	70	24,3	1.117	24,9	2.921
	Eylül	16,6	1.770	17,6	111	23,4	954	24,4	2.835
	Ekim	15,9	1.692	16,8	100	23,3	1.034	24,1	2.826
	Kasım	16,3	1.753	17	72	23,6	1.022	24,2	2.846
	Aralık	16,3	1.739	17	73	23,4	986	24,0	2.797
2020	Ocak	16,0	1.660	18,3	233	25,9	1.376	27,9	3.269
	Şubat	14,6	1.480	16,8	228	24,7	1.370	26,7	3.078
	Mart	14,7	1.398	17,5	261	26,4	1.500	28,8	3.159
	Nisan	14,2	1.307	18,5	395	28,4	1.823	31,9	3.525
	Mayıs	14,5	1.342	19,2	438	30,5	2.138	34,3	3.918
	Haziran	15,5	1.500	18,9	328	29,9	1.985	32,7	3.813
	Temmu	15,5	1.515	18,8	320	29,3	1.903	32,0	3.739
	Ağusto	14,6	1.432	17,9	319	28,9	1.962	31,6	3.713
	Eylül	14,4	1.404	17,4	288	28,8	1.961	31,3	3.653
	Ekim	14,9	1.459	19	397	29,6	2.035	32,9	3.890
	Kasım	14,4	1.401	18,2	374	30,9	2.333	34,0	4.108
	Aralık	14,1	1.389	18,3	412	32,6	2.699	35,8	4.500
2021	Ocak	14,5	1.457	21,6	707	31,0	2.389	36,7	4.553
	Şubat	15,4	1.580	21,8	650	30,1	2.144	35,3	4.374
	Mart	16	1.642	20,6	472	29,5	1.965	33,4	4.079
	Nisan	15,7	1.652	21,4	594	28,3	1.839	33,1	4.085
	Mayıs	15,3	1.566	20,3	505	29,2	1.996	33,3	4.067
	Haziran	14	1.455	17,8	390	27,5	1.924	30,7	3.769
	Temmu	13,9	1.499	17,3	372	25,9	1.757	28,9	3.628
	Ağusto	14,6	1.550	17,3	288	26,4	1.705	28,7	3.543
	Eylül	14,3	1.545	17,7	361	26,5	1.780	29,4	3.686
	Ekim	14	1.522	17,9	425	26,7	1.886	30	3.834
	Kasım	14,4	1.588	18,9	491	26	1.718	29,8	3.797
	Aralık	14,1	1.563	18,1	444	26,5	1.870	30	3.877
2022	Ocak	13,9	1.542	17,9	446	25,7	1.765	29,1	3.753
	Şubat	13,7	1.520	17,7	446	25,5	1.761	29	3.727
	Mart	14,2	1.551	18,4	464	26,4	1.821	30,1	3.836
	Nisan	10,8	1.646	18,5	457	26,1	1.787	29,5	3.890

Kaynak: Türkiye İstatistik Kurumu (TÜİK), Hanehalkı İşgücü Araştırması, Nisan 2022. DİSK-AR tarafından hesaplanmıştır.

Ek Grafik 2: Kadın İşsizlik Oranları, Mevsim Etkisinden Arındırılmış Dar Tanımlı ve Geniş Tanımlı (Âtıl İşgücü) (2014 Ocak-2022 Nisan) (Yüzde)



Kaynak: Türkiye İstatistik Kurumu (TÜİK), Hanehalkı İşgücü Araştırması, Nisan 2022. DİSK-AR tarafından hazırlanmıştır.

İŞSİZLİKLE MÜCADELE ÖNERİLERİ

- “Herkesin çalışması için, herkesin daha az çalışması” ilkesi doğrultusunda haftalık çalışma süresi gelir kaybı olmaksızın 37,5 saate, fazla mesailer için uygulanan yıllık 270 saat sınırı, 90 saate düşürülmelidir.
- Uluslararası Çalışma Örgütü’nün (ILO) “insana yaraşır iş” yaklaşımı temelinde herkese güvenceli ve nitelikli işler sağlanmalıdır.
- İş Yasasının 25/II. Maddesi yeniden düzenlenmeli ve keyfi işten çıkarmalar sona ermelidir.
- İşsizlik sigortası ödeneğinden yararlanma koşulları ve ödenek miktarı iyileştirilmelidir.
- İşsizlik Sigortası Fonu’nun amaç dışı kullanımına son verilmelidir. Fon’dan işverenlere dönük teşvik ve destekler sona erdirilmelidir.
- İstihdam artışlarında kamunun payı dikkate değerdir. Kamu istihdamının artırılması, kamuda eğreti ve güvencesiz çalışma biçimleri yerine, kadrolu ve güvenceli istihdam artışının sağlanması yaşamsal önemdedir. Kamu girişimciliği ve hizmetleri istihdam yaratacak şekilde yeniden ele alınmalı ve kamuda personel açığı derhal kapatılmalıdır.
- İşbaşında eğitim adı altında çırak, stajyer, kursiyerlerin ve bursiyerlerin ucuz işgücü deposu olarak kullanılması uygulamasına son verilmelidir.
- Uluslararası çalışma normları doğrultusunda herkese en az bir ay ücretli yıllık izin hakkı tanınmalıdır.
- Güvencesiz çalışma biçimlerine son verilmeli, tüm taşeron işçilere kadro verilmelidir. Kamu taşeron işçileri kamu işçisi olarak kadroya alınmalıdır.
- Sendikal hak ve özgürlüklerin kullanımı güvence altına alınmalı, sendikal barajlar kaldırılmalı, herkesin sendika hakkını özgürce kullanabilmesi için gerekli yasal düzenlemeler yapılmalıdır.
- Kadın istihdamının artırılması ve işsizliğin azaltılması için işgücü piyasalarındaki cinsiyetçi uygulamalara son verilmeli, ev içi bakım hizmetleri devletin gereken nitelikli, yaygın ve ücretsiz bakım hizmetlerini sağlaması ile kadının üzerinden alınmalıdır.

EK: METODOLOJİK AÇIKLAMALAR**TÜİK'in Hanehalkı İşgücü Araştırması (HİA) Yönteminde Yaptığı Değişiklikler**

TÜİK Mart 2021'den başlayarak Hanehalkı İşgücü Araştırması (HİA) kapsamında önemli bir revizyona gitti. TÜİK'in yeni metodolojisinde en dikkat çeken unsur dar tanımlı işsizliğin yanında DİSK-AR tarafından uzun süredir hesaplanan geniş tanımlı işsizliğe benzer şekilde üç yeni işsizlik oranıyla birlikte toplam 4 farklı alternatif işsizlik oranının hesaplanması oldu. Metodoloji revizyonu ile yalnızca hesaplama yöntemlerinde değil, soru formunda ve tanımlarda da değişikliğe gidildi.²

TÜİK, HİA'da kullandığı tanımlarda ILO'nun 19. Çalışma İstatistikçileri Konferansı'nda yeniden belirlenen çalışma türleri, *istihdam*, *işsizlik* ve *potansiyel işgücü* tanımları doğrultusunda değişiklikler yaptı. Böylece çalışma türleri *kendi tüketimi için üretim*, *istihdam*, *ücretsiz staj*, *gönüllü çalışma* ile ücretsiz toplum hizmeti, mahkumlarca yapılan ücretsiz çalışmalar ve ücretsiz askerlik gibi çalışmalarını kapsayan *diğer çalışma türleri* olmak üzere beş ayrı gruba ayrıldı.

Metodolojide *istihdam* ve *işsizlik* tanımları ve kapsamlarında da değişiklik yapıldı. Revizyon öncesi dönemde kendi tüketimi için üretim yapan çiftçiler yıllık gıda harcamalarının yarısından fazlasını karşılıyorsa istihdamda sayılıyordu. Revizyon ile birlikte kendi tüketimi için üretim yapanlar çıkarılarak istihdam kapsamı daraltıldı. İstihdam tanımı metodolojide "*referans dönemi boyunca ücret veya kar elde etmek amacıyla üretim veya hizmet sağlamak için herhangi bir faaliyette bulunanlar*" olarak belirtilmiştir.

Bilindiği gibi **istihdam** *işbaşında olanlar* ve *işbaşında olmayanlar* olarak iki gruba ayrılmaktadır. Revizyon öncesinde işbaşında olmayanlar grubundaki ücretli veya maaşlılardan "*istihdam ilişkisi devam eden ve üç ay içinde işlerine döneceklerini düşünenler ile işbaşında olmayıp gelirinin en az yarısını elde edenler*" ve yevmiyelilerden "*gelirinin en az yarısını alanlar*" istihdamda sayılırken, kendi hesabına çalışanlar ile işverenler geçici olarak işten uzak olsalar da istihdamda kabul ediliyordu. Dolayısıyla işbaşında olmayan kişilerin istihdamda olmaları işteki durumlarına bağlıydı. **Yeni tanım ve kapsamda işbaşında olmayanların istihdamda sayılma durumları işten uzak kaldığı süreye, iş ile ilişkisinin devamı ve işe geri dönüş duruma bağlandı.**

TÜİK'in değişikliğe gittiği bir diğer tanım **işsizlik** oldu. Revizyon öncesi dönemde TÜİK, "*referans dönemi içinde istihdam halinde olmayan (kâr karşılığı, yevmiyeli, ücretli ya da ücretsiz olarak hiçbir işte çalışmamış ve böyle bir iş ile bağlantısı da olmayan) kişilerden iş bulmak için son 4 hafta içinde iş arama kanallarından en az birini kullanmış ve 2 hafta içinde işbaşı yapabilecek durumda olan veya üç ay içinde başlayabileceği bir iş bulmuş/kendi işini kurmuş ancak işe başlamak ya da işbaşı yapmak için çeşitli eksikliklerini tamamlamak amacıyla bekleyenler*" işsiz olarak tanımlamaktaydı. Yeni işsizlik tanımı ise "*referans döneminde istihdamda olmayan kişilerden iş bulmak için son 4 hafta içinde aktif bir iş arama kanalını kullanarak iş arayan veya iş bulmuş olduğu için iş aramayan ve üç ay içerisinde işe başlayacak kişileri*" kapsamaktadır. **Böylece işsizlik için iş arama kanalları değiştirilerek aktif iş arama kanallarına başvuru koşulları getirildi.**

² TÜİK'in HİA metodolojisindeki değişikliklerin tümüne erişmek için:
https://www.tuik.gov.tr/indir/metodolojikDokumanlar/hia_metod_tr.pdf (Erişim: 18 Mart 2021).

Kuşkusuz işsizlikle ilgili en önemli gelişme TÜİK'in metodolojisine eklediği ve “**işgücüne ilişkin tamamlayıcı göstergeler**” adını verdiği 4 farklı işsizlik hesaplama türleri olmuştur. Yeni metodolojide işsizlik türleri *standart (dar tanımlı) işsizlik, zamana bağlı eksik istihdam ile işsizlerin bütünleşik oranı, işsiz ve potansiyel işgücünün bütünleşik oranı ve âtil işgücü oranı* olmak üzere dört farklı tür olarak yer alıyor. TÜİK'in işsizlik türlerini hesaplama yöntemi aşağıdaki kutuda yer almaktadır.

Kutu: TÜİK Tarafından Açıklanan Dar Tanımlı İşsizlik, Tamamlayıcı İşgücü Göstergeleri ile DİSK-AR'ın Geniş Tanımlı İşsizliğin Hesaplanma Yöntemleri

Standart (dar tanımlı) işsizlik oranı

$$(İşsiz sayısı / İşgücü) \times 100$$

Zamana bağlı eksik istihdam ve işsizlerin bütünleşik oranı

$$[(İşsiz + Zamana bağlı eksik istihdam) / İşgücü] \times 100$$

İşsiz ve potansiyel işgücünün bütünleşik oranı

$$[(İşsiz + Potansiyel işgücü) / (İşgücü + Potansiyel işgücü)] \times 100$$

Âtil işgücü oranı

$$[(Zamana bağlı eksik istihdam + İşsiz + Potansiyel işgücü) / (İşgücü + Potansiyel işgücü)] \times 100$$

DİSK-AR'ın kullandığı geniş tanımlı işsizlik oranı

$$[(İşsiz + Zamana bağlı eksik istihdam + İş aramayıp çalışmaya hazır oranlar + Ümitsiz işsizler + Mevsimlik çalışanlar) / (İşgücü + İş aramayıp çalışmaya hazır oranlar + Ümitsiz işsizler + Mevsimlik çalışanlar)] \times 100$$

TÜİK tarafından hesaplanan işsiz ve potansiyel işgücünün bütünleşik oranı ile âtil işgücü oranında ifade edilen **potansiyel işgücü** kavramı TÜİK metodolojisinde “*çalışma çağındaki nüfusa dahil olup, referans döneminde ne istihdamda ne de işsiz olan kişilerden; iş arayan fakat kısa süre içerisinde işbaşı yapabilecek durumda olmayanlarla, iş aramadığı halde çalışma isteği olan ve kısa süre içerisinde işbaşı yapabilecek durumda olan kişiler*” olarak tanımlanmıştır. Açıklanan eski tablolardaki hangi verileri içerdiği açıklanmamış olsa da **iş aramayıp çalışmaya hazır olanlar** kategorisindeki ümitsiz işsizler ve diğer grubunu kapsadığı söylenebilir.

Bilindiği gibi **DİSK-AR'ın geniş tanımlı işsizlik hesaplaması** dar tanımlı işsiz, zamana bağlı eksik istihdam, iş aramayıp çalışmaya hazır olanlar (diğer ve ümitsiz işsizler) ile mevsimlik çalışanların sayısının toplamının, geniş işgücüne (işgücü, çalışmayıp hazır olanlar ve mevsimlik çalışanlar) bölünmesiyle elde edilmektedir (Ayrıntılı metodoloji notu için DİSK-AR İşsizlik ve İstihdamın

Görünümü raporlarına bakılabilir). TÜİK'in "atıl işgücü oranı" olarak hesapladığı işsizlik türü ile DİSK-AR geniş işsizlik hesaplaması bu bakımdan benzerlik göstermektedir.

TÜİK'in revizyon sonrası gerçekleştirdiği diğer önemli değişiklik ise TÜİK'in artık haber bülteninde manşet işsizlik oranı olarak mevsim etkisinden arındırılmış göstergeleri kullanmaya başlaması oldu. Değişikliğin gerekçesi olarak mevsimden kaynaklı etkilerin geçici olmaları sebebiyle genel eğilimin gözlemlenmesini engelliyor olması gösterildi.

Yapılan bu kapsamlı revizyonla alternatif işsizlik türlerinin hesaplamasına başlanması olumlu olsa da yayımlanan verilerin ayrıntıları sınırlı oldu. Geçmişte haber bültenleri ile birlikte istihdamda olanlardan işbaşındakiler ve bunların haftalık ortalama fiili çalışma süresi, iş aramayıp çalışmaya hazır olanların (ümitsizler ve diğer) bulunduğu işgücüne dahil olmama nedenleri, kamu sektörü istihdamına ilişkin veriler, iş arama sürelerine göre işsizler ve eğitim durumuna göre işgücü durumu gibi veriler de kamuoyuyla paylaşılmaktaydı. Revizyon sonrası dönemde yayımlanan HİA'da işgücüne ilişkin tamamlayıcı göstergeler, 15 ve üzeri yaştakilerin temel işgücü göstergeleri, ekonomik faaliyete göre istihdam edilenler ile kayıtlı olma durumuna göre istihdam edilme durumu ve bunların mevsim etkisinden arındırılmış verilerinin bulunduğu tablolar yer aldı.

TÜİK, açıkladığı HİA bültenlerinin kapsadığı dönemde de değişiklik yaptı. Bilindiği gibi HİA verileri daha önce üçer aylık hareketli ortalama ile hesaplanıyordu. Revizyon ile birlikte veriler aylık olarak hesaplanmaya başladı. Revizyonun sebebi olarak üç aylık hareketli ortalama bültenin yayımlandığı aylık dönemdeki eğilimi yansıtmaması gösterildi. Bu değişiklik sebebiyle geçmiş veriler üç aylık hareketli ortalama yerine aylık olarak revize edildi. Ayrıca, aylık veriler dışında detaylı işgücü göstergelerinin yer alacağı çeyreklik ve yıllık haber bültenlerinin yayımlanmasına da devam edileceği belirtildi. Bu nedenle, **DİSK-AR İşsizlik ve İstihdamın Görünümü raporları da bundan sonra özet ve sınırlı verileri içeren aylık raporlar ile detaylı verilerin açıklanmasıyla ayrıntılı üç aylık raporlar olarak hazırlanıp yayımlanacak.**

Bilindiği gibi Covid-19 döneminde Haziran 2020'den başlayarak DİSK-AR İşsizlik ve İstihdamın Görünümü raporlarında ILO yöntemini kullanarak Covid-19'un yarattığı iş kaybını hesaplamaya başlamıştık. Yaptığımız hesaplama istihdamda olanlardan işbaşındakilerin sayısı ve onların haftalık ortalama fiili çalışma sürelerine dayanıyor (ILO'nun eşdeğer tam zamanlı istihdam kaybı hesaplaması için Haziran 2020-Mart 2021 arası yayımlanmış DİSK-AR İşsizlik ve İstihdamın Görünümü raporlarına bakılabilir). TÜİK yeni veri açıklama yöntemi nedeniyle ham verilerde bu ayrıntılara erişemediğimiz için bu hesaplamayı aylık olarak yapamıyoruz. **TÜİK'in açıkladığı aylık veriler, tüm dünyada büyük iş ve gelir kayıpları yaratan Covid-19'un işgücü piyasasındaki etkisinin detaylı ve aylık olarak ölçülebilmesi için yeterli değildir.** Üç aylık ayrıntılı veriler açıklandığında daha yaptığımız gibi Covid-19 nedeniyle yaşanan iş kaybını hesaplamaya devam etmeyi umuyoruz.