



TÜRKİYE CUMHURİYETİ
CUMHURBAŞKANLIĞI
YEREL YÖNETİM POLİTİKALARI KURULU

BELEDİYELER İÇİN KADIN HİZMETLERİ REHBERİ



KENT
ARAŞTIRMALARI
ENSTİTÜSÜ



TÜRKİYE CUMHURİYETİ
CUMHURBAŞKANLIĞI
YEREL YÖNETİM POLİTİKALARI KURULU

BELEDİYELER İÇİN KADIN HİZMETLERİ REHBERİ



KENT
ARAŞTIRMALARI
ENSTİTÜSÜ

BELEDİYELER İÇİN HİZMET REHBERLERİ SERİSİ
KADIN HİZMETLERİ REHBERİ

T.C. CUMHURBAŞKANLIĞI YEREL YÖNETİM POLİTİKALARI KURULU

Prof. Dr. Şükrü Karatepe
Kurul Başkanvekili

Kurul Üyeleri

Asım Aykan
Dr. Hayri Baraçlı
Prof. Dr. Lütfi Akça
Dr. Mehmet Karabay
Oktay Saral
Rasim Özdenören
Refik Tuzcuoğlu
Prof. Dr. Tarkan Oktay
Tuna Koç

Kurul Uzmanları

Ahmet Şükrü Özdemir
Doç. Dr. Hatice Altunok
Semra Çağlar

KENT ARAŞTIRMALARI ENSTİTÜSÜ

Proje Yürütücüler

Emir Osmanoğlu
Yusuf Sunar

Proje Danışmanları

Prof. Dr. Orçun İmga
Doç. Dr. Zafer Çelik

Hazırlayanlar

Dr. Öğr. Ü. Zeynep Yılmaz Bayram
Pelin Tatlı (Asistan)

Proje Koordinatörü

Dr. Pınar Çobanyılmaz Öztürk
Enes Şafak Bilen (Asistan)

Proje Uygulama Ekibi

Elif Helvacı
Nesibe Hicret Battaloğlu
Seda Tokuroğlu
Özgür Tülebağa

Grafik Tasarım: Mustafa Sunar

Kapak Deseni: Esra Gürel

Uygulama : ADAMOR

Baskı : Semih Ofset Matbaa Ltd. Şti. (Sertifika No: 40581)

İdealKent Yayınları (Sertifika No: 46320)

ISBN:ISBN: 978-605-70171-4-7

ISBN SET: 978-605-06922-4-2

COPYRIGHT © Cumhurbaşkanlığı Yerel Yönetim Politikaları Kurulu, Aile ve Sosyal Hizmetler Bakanlığı, Kent Araştırmaları Enstitüsü, İdealKent Yayınları, ADAMOR 2020

Bu yayını açık erişim olarak hazırlanmıştır, kaynak göstermek suretiyle yararlanılabilir. Tümünün veya bir kısmının elektronik veya mekanik (fotokopi, kayıt ve bilgi depolama, vd.) yollarla basımı, yayını, çoğaltılması veya dağıtımı izinsiz yapılamaz.

Kent Araştırmaları Enstitüsü

Nasuh Akar Mah. 1403. Cad. 10/5 Balgat- Çankaya/Ankara-Türkiye
Tel: + (90) 312 285 53 59 • Faks: 0312 285 53 99 • Gsm: 0543 285 53 59
www.kentarastirmalari.org • E-posta: info@kentarastirmalari.org

BELEDİYELER İÇİN KADIN HİZMETLERİ REHBERİ

Dr. Öğr. Ü. Zeynep Yılmaz Bayram



TÜRKİYE CUMHURİYETİ
AİLE VE SOSYAL HİZMETLER
BAKANLIĞI

Bu rehber T.C. Aile ve Sosyal Hizmetler Bakanlığı'nın katkılarıyla hazırlanmıştır.

Dr. Öğr. Ü. Zeynep Yılmaz Bayram

Karadeniz Teknik Üniversitesi (KTÜ) Mimarlık Bölümü lisans eğitimini, 2003 yılında Mimarlık Bölümü lisans eğitimini 2003 yılında tamamladı. 2003-2006 yılları arasında KTÜ Şehir ve Bölge Planlama Anabilim Dalında yüksek lisans ve 2006-2011 yılları arasında ise doktora eğitimini tamamladı. 2005 yılında KTÜ Fen Bilimleri Enstitüsü'nde araştırma görevlisi olarak atandı. 2006 ve 2010 yılları arasında Birleşmiş Milletler Kadın ve Kız Çocuklarının İnsan Haklarının Korunması ve Geliştirilmesi Ortak Programında görev aldı. 2012 yılında KTÜ Şehir ve Bölge Planlama Bölümüne yardımcı doçent olarak atandı. Kentsel tasarım, kadın ve kentsel mekân etkileşimi, kentsel açık alan tasarımı ve kent planlama konularında akademik faaliyetler yürütmektedir. Halen aynı bölümde öğretim üyesi olarak görev yapmaktadır.



TAKDİM

Kentsel hizmetlerin kaliteli üretimi, sunumu ve kolay erişilebilirliğinin sağlanması konularında belediyelerin gözeceği hassasiyetler, kaliteli bir kentsel yaşam ve refah düzeyi yükselmiş bir toplum için büyük önem taşımaktadır. Belediyelerimiz altyapı, imar, su, ulaşım, temizlik gibi geleneksel kentsel hizmetlerin üretilmesi ve topluma sunumu konularında köklü deneyim ve birikime sahiptir. Ancak, son yıllarda küresel ısınmanın tetiklediği salgın hastalıklar ve doğal afetlerin etkisiyle şehirlerimizde, güncel ihtiyaçların karşılanmasına yönelik yeni hizmet alanları oluşmaktadır.

Klasik belediye hizmetlerinin yürütülmesinde çoktan beri bilinen yaklaşımlar, günümüzün karmaşık problemlerine ve ihtiyaçlarına cevap vermekte yetersiz kalmaktadır. Sayısı artan ve niteliği değişen yeni kentsel hizmetlerin, toplum-ekonomi-ekoloji üçgeninde denge gözetilen ilkelere göre üretilmesi ve topluma sunulması, araştırmaya dayanan yeni bilgiler gerektirmektedir. Cumhurbaşkanlığı Yerel Yönetim Politikaları Kurulu, yeni gelişmeler karşısında ihtiyaç duyulan bilgileri belediyelere sağlayan “başvuru kaynağı” olarak Belediyeler İçin Hizmet Rehberi hazırlanmasını gerekli görmüştür.

Belediyelerin temel hizmet alanlarını kapsayan 21 kitaptan oluşan Belediyeler İçin Hizmet Rehberleri projesi, Yerel Yönetim Politikaları Kurulu himayesinde Kent Araştırmaları Enstitüsü tarafından gerçekleştirildi. Rehberlerin her biri, alanında uzman akademisyenler tarafından hazırlandı. Rehberlerin yerel yönetimlerin sahadaki çalışmalarında başvuracakları, uygulanabilir nitelikte katkılar sunabilmesi için, hazırlık süreci geniş katılımı olarak yürütüldü.

Politika Kurullarının kuruluş ve görevlerini düzenleyen Cumhurbaşkanlığı Kararnamesi, politika önerilerinin, ilgili bakanlıklar, kamu kurumları, yerel yönetimler, akademisyenler ve piyasa aktörleriyle birlikte çalışarak hazırlanmasını öngörmektedir. Rehberlerin hazırlık sürecinde, Kararnamenin bu hükmü doğrultusunda gerçekleştirilen atölye çalışmalarına, ilgili Bakanlık uzmanlarının ve belediye hizmet birimi yöneticilerinin aktif katılımı sağlandı.

Atölye çalışmaları ayrıca, derinlemesine mülakatlar, uzman anketleri ve yazılı uzman görüşmeleri ile zenginleştirildi.

Rehberlerin amacı, belediyelerce yürütülen kentsel hizmetlerin daha nitelikli hâle getirilmesi, zenginleştirilmesi ve tanımlı ilkelere dayalı hizmet standartlarının yükseltilmesine katkı sağlamaktır. Bu amaç doğrultusunda, kentsel hizmetlerin ihtiyaca uygun, kaliteli ve ucuz üretilmesi, dezavantajlı tüm kesimleri kollayıcı, hak temeline dayalı, toplumcu ve katılımcı prensipler doğrultusunda yürütülmesinin yolları gösterildi. Belediye hizmet birimlerinin yönetici ve görevlileri yanında akademik çevreleri ve kentsel kullanıcıları da bilgilendiren Rehberlerde, konuya ilişkin güncel literatür bilgisi özlü bir biçimde verildi.

Belediyeler İçin Hizmet Rehberleri projesi, insan hareketlerinin zorunlu olarak sınırlandığı Covid-19 salgın döneminde, akademisyen, uzman ve yöneticilerden oluşan geniş bir kadronun özveri- li çalışmalarıyla hayata geçirildi. Projeyi başarıyla koordine eden Kent Araştırmaları Enstitüsü'ne, rehberin hazırlanmasında önemli sorumluluklar üstlenen ve bilgi birikimini ortaya koyan bilim insanlarımıza, sahadaki birikimi atölyelere aktaran uzman ve yöneticilerimize, Yerel Yönetim Politika Kurulu üye ve görevlilerine zor zamanda fedakârca yürüttükleri çalışmalar için teşekkür ederim.

Belediyeler İçin Hizmet Rehberleri projesinin başarılmasında ilgili Bakanlarımızın katkısının önemli payı vardır. Kadın Hizmetleri Rehberi'nin hazırlanmasında verdikleri destek için Aile ve Sosyal Hizmetler Bakanı Sn. Derya Yanık'a Cumhurbaşkanlığı Yerel Yönetim Politikaları Kurulu adına teşekkürlerimi sunar, rehberin amacına uygun hizmetlerin yürütülmesine vesile olmasını dilerim.

Prof. Dr. Şükrü Karatepe
Cumhurbaşkanlığı Yerel Yönetim
Politikaları Kurulu Başkanvekili

İÇİNDEKİLER

YÖNETİCİ ÖZETİ	13
KADIN HİZMETLERİ REHBERİ NEDEN HAZIRLANDI?	17
Bu Rehberin Amacı Nedir?	
Kadın Hizmetleri ve Yerel Yönetim Arasında Nasıl Bir İlişki Vardır?	
Bu Rehber Nasıl Hazırlandı?	
Bu Rehberde Neler Bulacaksınız?	
KADIN HİZMETLERİNE İLİŞKİN TEMEL MESELELER VE HUKUKİ ÇERÇEVE	23
Kadın Hizmetlerine İlişkin Temel Meseleler Nelerdir?	
Farkındalık-Eşitlik	
Temsil-Katılım	
Yerele Özgü Olma	
İzleme ve Değerlendirme	
Kadın Hizmetlerine İlişkin Hukuki Çerçeve Nedir?	
Uluslararası Yasal Düzenlemeler ve Taraf Olunan Sözleşmeler	
Uluslararası Yasal Düzenlemelerin Ulusal Mevzuata Yansıması	
Ulusal Mevzuattaki Temel Politika Belgelerinde Kadın ve Kent	

BELEDİYELERİN PAYDAŞLARI VE İŞBİRLİKLERİ	49
Uluslararası Düzeyde Kurum ve Kuruluşların Çalışmaları	
Uluslararası Düzeydeki Çalışmalar	
Kadın Dostu Kentler Projesi	
Ulusal Düzeyde Kurum ve Kuruluşların Çalışmaları ve İşbirlikleri	
Aile ve Sosyal Hizmetler Bakanlığı Tarafından Gerçekleştirilen Çalışmalar	
Belediyelerin Kadın Hizmetlerine İlişkin Çalışmaları	
STK'ların, Üniversitelerin, Diğer Kurum ve Kuruluşların Çalışmaları	

KADIN HİZMETLERİ KONUSUNDA BELEDİYELER NE YAPMALI?	65
Kadınlar İçin Yaşanabilir Kent	
Kentsel Hizmet Sunumu	
Kentsel Hizmetlere Erişebilirlik	
Kent Planlama ve Kentsel Tasarım	
Kadın Hizmetleri Değerlendirme İlkeleri	

KAYNAKÇA	108
-----------------	-----

YÖNETİCİ ÖZETİ

Kentler cinsiyeti, yaşı, ekonomik düzeyi, sosyokültürel yapısı birbirinden farklı çok sayıda insanın bir arada yaşadığı veya yaşamak zorunda kaldığı; bazı durumlarda doğrudan ya da dolaylı olarak eşitsizliklerin üretildiği yerlerdir. Bu eşitsizliklerin, kentli nüfusun yaklaşık yarısını oluşturan kadınlar üzerinden her gün yeniden üretildiğini görmekteyiz. Rehberin hazırlanmasındaki temel amaç, aynı kentsel mekânları kullandıkları halde kadınların erkeklerden farklı deneyimler yaşamasına neden olan durumların giderilmesine yönelik belediyelerin hizmet sunumunda hangi alanlarda ne tür faaliyetler yürütmesi, çalışma ve düzenlemeler yapması gerektiği konusunda yol gösterici bir doküman oluşturmaktır. Belediyeler İçin Kadın Hizmetleri Rehberi katılımcı bir süreç işletilerek, iki atölye çalışması ve uzmanlarla görüşmeler yapılarak elde edilmiştir.

Belediyeler, kentlerde farklı alanlardaki görev ve yetkileriyle, çeşitli aktörlerle kuracakları işbirlikleriyle kadın erkek eşitliğinin sağlanması yönünde somut eylemler gerçekleştirebilecek kurumlardır. 5393 sayılı Belediye Kanunu'ndan hareketle, belediyelerin hizmet sunduğu alanlar, kentsel altyapı, bilgi altyapısı, toplum sağlığı, kamu düzeni ve güvenlik, sosyal yardım hizmetleri, sosyal, kültürel ve eğitsel faaliyetler ve halkla ilişkiler şeklinde değerlendirilebilir. Ayrıca belediyeler ilgili diğer aktörlerle kuracakları işbirlikleri ile kadınların istihdam edilmesine yönelik mekanizmaları harekete geçirebilmektedir. Türkiye'de belediyelerin kadınlara sunduğu hizmetlere bakıldığında ise, sosyal, kültürel ve eğitsel faaliyetler ile kadın sığınma evleri vb. hizmet alanlarında ağırlıklı olarak faaliyet yürüttüklerini görmekteyiz. Kadınların ihtiyaçlarının bu iki hizmet alanı dışında doğrudan ya da dolaylı olarak ele alınmadığını veya unutulduğunu söylemek yanlış olmaz. Unutulmamalıdır ki, kentlerdeki her konu insan ve yaşam ile ilişkili olduğu ve kent nüfusunun yarısını da kadınların oluşturduğu gerçeğidir.

Kadınlar için yaşanabilir kent oluşturmak için, kadınların ve erkeklerin kentsel yaşamda (eğitim, istihdam, sosyokültürel yaşam, vb.) farklı deneyimler elde etmesinin ve eşitsizliklerin ortaya çıkmasının temel nedenlerinden birkaçı aşağıda sıralanmıştır:

1. Kadınlara ve erkeklere tanımlanan görevler ve sorumluluklar, cinsiyet rollerinin kadınların hayatına olan etkileri konusunda farkındalık düzeyinin yetersizliği,
2. Kente ilişkin stratejiler belirlenirken ve politikalar oluşturulurken, kadınların karar mekanizmasında yeterli düzeyde temsil edilmemesi ve kadınların katılım düzeylerinin düşük olması,
3. Kadınların sorunlarının, ihtiyaçlarının ve önceliklerinin yerel düzeyde doğru şekilde tespiti için güvenilir, detaylı ve cinsiyete göre ayrıştırılmış verinin üretilmemesi,
4. Kadınlar için yaşanabilir kentler oluşturmak için hangi alanlarda ne tür faaliyetlerin yürütüleceği, hangi çalışmaların ve düzenlemelerin yapılması gerektiği konusunda bilgi düzeyinin yetersizliği,
5. Yerel düzeyde hizmet arzını gerçekleştiren belediyeler başta olmak üzere diğer kurum ve kuruluşlarda kadın erkek eşitliği konusunda uzman insan kaynağının sınırlılığı,
6. Farklı konulara yönelik hizmet arzındaki eşitsizliklerin giderilmesi yönündeki etkilerin yeterli düzeyde izlenmemesi ve değerlendirilmemesi,
7. Kadın konusunun bazı kişiler ve kurumlar tarafından çok detay ve gereksiz ve öncelikli olmayan bir konu olarak değerlendirilmesi.

Belediyeler hizmet sunumunda, kadın erkek eşitliğinin sağlanması ve sürdürülebilmesi yönünde farkındalık düzeyinin artırılmasına ve zihniyet dönüşümünü sağlayacak yeni yaklaşımlara ihtiyaç duymaktadır. Kadınlar ve erkekler için toplumsal normlar tarafından belirlenen rollerin kadınların hayatlarına olan etkilerinin farkında olmadan eşitliğin sağlanamayacağı bilinmesi gerekir. Etkin bir katılımcı süreç işletilebilmesi için karar mekanizmalarında kadının yeterli düzeyde temsil edilmesi ve yerel dinamiklere göre uygun katılımcı tekniklerin hayata geçirilmesi kritik öneme sahiptir. Yerele özgü cinsiyete göre ayrıştırılmış, konusu bağlamında nitel veya nicel tekniklerle elde edilmiş güvenilir verilere bağlı olarak alınan kararlar ile kadınlar da dahil tüm hemşehrilerin sorunlarını, önceliklerini ve ihtiyaçlarını karşılayacak kapsayıcı ve sürdürülebilir hizmetler üretilebilir. Ayrıca hizmet sunumunun farklı aşamalarında alınan kararların

ve uygulamaların cinsiyet eşitliği bağlamındaki etkilerinin izlenmesi ve değerlendirilmesi eşitsizliklerin giderilmesi, eşitliğin sağlanması ve sürdürülmesi açısından son derece önemlidir.

Kadınlar için yaşanabilir kentte, bireysel düzeyde eşitliğin sağlanabilmesi, mekânsal eşitsizliklerin giderilmesiyle mümkün olabilir. Buradan hareketle, kadınların ve erkeklerin sosyal ve kültürel yapılarına bakılmaksızın temel ihtiyaçlarını eşit şekilde karşılayabilmeleri için, planlama, ulaşım, konut, park ve yeşil alan gibi kentsel altyapı ile diğer hizmet alanlarında da bu yeni yaklaşımlarla belediyelerin hizmet arzını gerçekleştirmesi gerekir.

Bu rehberin, “Kadınlar İçin Yaşanabilir Kent” bölümünde, kadın erkek eşitliğinin sağlanması yönünde belediyelerin sunduğu ve sunması gereken hizmetler ele alınmıştır. Kadınların kentlerde yaşam kalitelerini yükseltmek için, kentsel mekânlara ve hizmetlere “erişim” kavramı kadınlar açısından mekânsal, zamansal ve kişisel boyutları ile değerlendirilmiştir. Kadın erkek eşitliği bağlamında, Kent Planlama ve Kentsel Tasarım disiplinlerinde konunun ele alınış biçimleri de burada aktarılmıştır. “Sonuç” bölümünde ise, belediyelerin hizmet arzını gerçekleştirdiği önemli ve temel alanlardan bir olan kentin fiziksel alt yapısını doğrudan şekillendiren, kent planlama ve kentsel tasarım süreçlerinin kadın konuları bağlamında değerlendirilmesine yönelik yol gösterici bir doküman olan “Kadın Erkek Eşitliğinin Sağlanmasına ve Sürdürülmesine Yönelik Plan Kararları Kontrol Listesi” oluşturulmuştur.

KADIN HİZMETLERİ REHBERİ NEDEN HAZIRLANDI?

Bu Rehberin Amacı Nedir?

Kentler cinsiyeti, yaşı, ekonomik düzeyi, sosyokültürel yapısı birbirinden farklı onlarca insanın bir arada yaşadığı veya yaşamak zorunda kaldığı; bazı durumlarda doğrudan ya da dolaylı olarak eşitsizliklerin üretildiği yerler olarak karşımıza çıkmaktadır. Bu eşitsizliklerin kentli nüfusun yaklaşık yarısını oluşturan kadınlar üzerinden her gün yeniden üretildiğini görmekteyiz.

Kadınlar istihdam alanında görünür olmaya başladıktan sonra, kadın hakları konusu farklı boyutları ile kamuoyunun gündemine gelmiştir. Son yıllarda eşitsizliklerin giderilmesi yönünde uluslararası ve ulusal düzeydeki çalışmalara rağmen, sorunun çözümünde yetersiz kalınmasının en önemli nedeni, konunun yalnızca bir kadın meselesi olarak ele alınıp değerlendirilmesidir. Bu bağlamda toplumda eşitlik yönündeki farkındalık düzeyinin artırılmasına ve zihniyet dönüşümünü sağlayabilecek yeni yaklaşımlara ihtiyaç duyulmaktadır.

Belediyeler, yerelde insanlara en yakın yönetim kademesi olarak, kentlerde farklı alanlardaki görevleri ve yetkileriyle, çeşitli aktörlerle kuracakları işbirlikleri aracılığı ile kadın erkek eşitliğinin sağlanması yönünde somut eylemler gerçekleştirebilecek kurumlardır. Bu rehberin hazırlanmasındaki temel amaç, aynı kentsel mekânları kullandıkları halde kadınların erkeklerden farklı deneyimler yaşamasına neden olan durumların giderilmesi yönünde, belediyelerin hizmet sunumunda hangi alanlarda ne tür faaliyetleri yürütmesi, çalışmalarını ve düzenlemeleri yapması gerektiği konusunda yol gösterici bir doküman oluşturmaktır.



Kadın Hizmetleri Ve Yerel Yönetim Arasında Nasıl Bir İlişki Vardır?

Belediyeler, yerelde düzeyde hemşehrilerin mahalli müşterek nitelikteki ihtiyaçlarını, onlara en yakın yerde ve uygun yöntemlerle sunan kurumlardır. Ülkemizde belediyelerin hizmet arzını gerçekleştirdiği alanlar genel olarak kentsel altyapı, bilgi altyapısı, toplum sağlığı, kamu düzeni ve güvenlik, sosyal, Belediyeler, yerelde düzeyde hemşehrilerin mahalli müşterek nitelikteki ihtiyaçlarını, onlara en yakın yerde ve uygun yöntemlerle sunan kurumlardır. Ülkemizde belediyelerin hizmet arzını gerçekleştirdiği alanlar genel olarak kentsel altyapı, bilgi altyapısı, toplum sağlığı, kamu düzeni ve güvenlik, sosyal, kültürel ve eğitsel faaliyetler ile sosyal yardım hizmetleri konularındadır. Ayrıca belediyeler yerelde diğer aktörlerle kuracakları işbirlikleri aracılığı ile yerel halkın istihdama yönelik mekanizmaları harekete geçirebilmektedir.

Günümüzde kentsel alanlarda yaşam kalitesinin artırılması yönünde, yerel yönetimlerde, kentsel fiziksel çevrenin iyileştirilmesi, konut stokunun yeniden düzenlenmesi, toplumsal kalkınmanın ve katılımın sağlanması öncelikli konular arasında yer almaktadır. Belediyeler açısından en kritik konu, bu süreçte kimlerin sorunları ve talepleri öncelikli durum olarak kabul edilip, bunlara stratejik planlarda yer verileceği, bütçeden pay ayrılıp hizmet sunumuna olanak sağlanacağıdır.

Kadınların ve erkeklerin hayat deneyimlerindeki farklılıklar onların taleplerinin ve önceliklerinin değişmesine neden olmaktadır. Kadınlar açısından belediye hizmetleri incelendiğinde ülkemizde özellikle sosyal yardım hizmetleri ile sosyal, kültürel ve eğitsel faaliyet alanlarında yoğunlaşan bir hizmet arzının gerçekleştiğini söyleyebiliriz. Ancak belediyeler kentin fiziksel altyapısından başlayarak pek çok alanda hizmet sunmaktadır.

Kentsel yaşam kalitesinin sağlanması yönünde, kadınların ve erkeklerin ihtiyaçları, öncelikleri ve talepleri farklılaşmaktadır ve belediyeler bunların karşılanması yönünde hizmet arzı gerçekleştiren yerel kurumlar olarak sürece dahil olmaktadır.

Bu Rehber Nasıl Hazırlandı?

“Belediyeler için Kadın Hizmetleri Rehberi”nin katılımcı bir süreç sonucunda elde edilmesi temel yöntem olarak belirlenmiştir. Bu doğrultuda iki atölye çalışması ve uzman kişilerle mülakatlar yapılarak rehber oluşturulmuştur. Belediyelerin kadın hizmetlerine yönelik teorik yaklaşımları, uluslararası çerçeveler ve anlaşmalar ile ulusal mevzuatın ele alındığı 1. atölye çalışması literatür ve yasal çerçeve temasıyla, 23 kişinin katılımıyla gerçekleştirilmiştir.

Katılımcılar, Aile ve Sosyal Hizmetler Bakanlığı ile kamu kurumlarında yönetici ve uzman pozisyonunda görev alan kişiler; üniversitelerin ilgili bölümlerinden akademisyenler, meslek odaları ve kadın sivil toplum örgütlerinin temsilcilerinden oluşturulmuştur. Kamusal alanda kadının ele alınış biçimleri, kadın erkek eşitliğinin sağlanması yönündeki uluslararası ve ulusal mevzuat, kadın ve yerel yönetimler, kadın dostu kent kavramı, kent planlamada kadın konuları bu atölyede ele alınmıştır.

2. atölye çalışması mevcut uygulamalar teması ile pandemi koşulları da dikkate alınarak uzaktan erişimle gerçekleştirilmiştir. Bu atölye çalışmasında, kurumlar ve sivil toplum örgütleri tarafından hazırlanan planlar, projeler ve rehberler ele alınıp, yürütülen çalışmaların yerel yönetimler bağlamındaki etkililiklerinin ortaya konulması amaçlanmıştır.

Kamu kurumlarında yönetici ve uzman pozisyonunda görev alan kişiler; ilgili bölümlerden akademisyenler, meslek odaları ve kadın sivil toplum örgütlerinden temsilciler, BM Kadın Dostu Kent Projesinin ikinci etap koordinatörü, Türkiye’nin farklı coğrafi bölgelerinde bulunan 10 farklı belediyeden gerek büyükşehir belediye başkanı, belediye başkan yardımcısı gerekse belediye çalışanlarından oluşan toplam 34 kişilik bir grup ile çalışma gerçekleştirilmiştir.

Atölye çalışmasında İlgili Bakanlığın, Türkiye Belediyeler Birliği’nin ve belediyelerin yerelde kadınlara sundukları hizmetler, Kadın Dostu Kent projesi, Şehir Plancıları Odasının kadın ve kent konusunda yaptığı çalışmalar ile kent planlamada kadın konusunun ele alınış biçimleri ve sivil toplum örgütlerinin projeleri hakkında bilgi paylaşımı gerçekleştirilmiştir.

Bu Rehberde Neler Bulacaksınız?

Kadın Hizmetleri Rehberi üç ana bölümden oluşmaktadır. “*Temel Meseleler ve Hukuki Çerçeve*”nin yer aldığı birinci bölümde; kadınlar ve erkekler için toplumsal normlar tarafından belirlenen rollerin onların hayatlarına olan etkilerinin farkında olunmadan eşitliğin sağlanamayacağı, katılımın sağlanması için yapılması gerekenler, hizmet arzında yerele özgü olmanın önemi ve belediyelerin sunduğu hizmetlerin eşitsizliklerin giderilmesi yönündeki etkilerinin izlenmesinin ve değerlendirilmesinin gerekliliği yer almaktadır. Konuya ilişkin uluslararası hukuki metinler incelenmiş ve ülkemiz iç hukukunda gerçekleştirilen düzenlemeler de ele alınmıştır.

“*Paydaşlar ve İşbirlikleri*”nin tanımlandığı ikinci bölümde, uluslararası ve ulusal düzeyde gerçekleştirilmiş çalışmalarda yerel yönetimlerin konumları, hangi kurum ve kuruluşlarla işbirliği içinde çalışıldığı incelenmiştir.

“*Kadınlar İçin Yaşanabilir Kent*” temalı üçüncü bölümde ise, eşitliğin sağlanması yönünde belediyelerin sunduğu ve sunması gereken hizmetler ele alınmıştır. Kadınların kentlerde yaşam kalitelerini yükseltmek için, kentsel mekânlara ve hizmetlere erişim konusunun önemi burada farklı boyutları ile ele alınmıştır. Kadın erkek eşitliği bağlamında, Kent Planlama ve Kentsel Tasarım disiplinlerinde konunun ele alınış biçimleri de burada aktarılmıştır.

Belediyelerin hizmet arzını gerçekleştirdiği önemli ve temel alanlardan bir olan kentin fiziksel alt yapısını doğrudan şekillendiren, kent planlama ve kentsel tasarım süreçlerinin kadın konuları bağlamında izlenmesi ve değerlendirilmesine yönelik yol gösterici bir doküman olan “Kadın Erkek Eşitliğinin Sağlanmasına ve Sürdürülmesine Yönelik Plan Kararları Kontrol Listesi” oluşturulmuştur.

**KADIN HİZMETLERİNE İLİŞKİN
TEMEL MESELELER VE
HUKUKİ ÇERÇEVE**

Kadın Hizmetlerine İlişkin Temel Meseleler Nelerdir?

Kentlerin ve içindeki her bir bileşenin (evler, işyerleri, yollar, parklar, kamusal alanlar) konumu ve tasarımı, farklı insan gruplarının toplumdaki rollerini nasıl gerçekleştirdiğine dair derinlemesine yerleşik kabulleri yansıtır. Bu durum, hayatımızı nasıl yaşadığımızla ilişkin varsayımları şekillendiren somut, bir dizi kısıtlama içinde hareket etmek zorunda olduğumuz anlamına da gelir.

İnsan eliyle üretilen kentsel mekânları olduğu gibi kabul etmek; onun doğal, mantıklı ve akliselim olduğunu varsaymak, kolaydır (1). Ancak, aynı kentte yaşadığı halde erkeklerden farklı deneyimler (kısıtlılıklar ve zorluklar) elde eden kadınlar için bu durumun kabullenilmesini varsaymak, gerçekçi değildir. Çünkü, tüm kültürlerde kadının mekânının ev olduğu düşüncesi kentsel mekân oluşumunu derinden etkilemiştir.

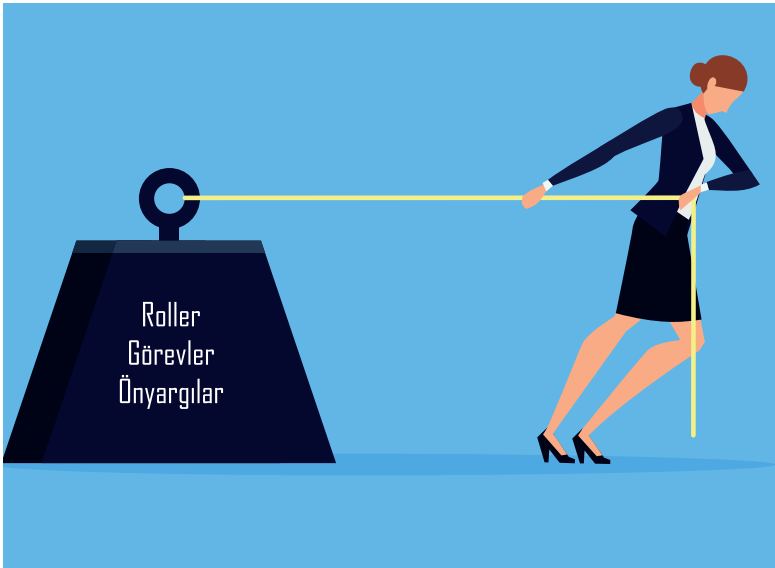
Tarihsel süreçte, mekân tasarımında erkeklerin ihtiyaçlarının kadınların ihtiyaçlarına kıyasla daha öncelikli olduğu ve kadın ihtiyaçlarının, kasıtlı olmasa bile, göz ardı edildiğini görmekteyiz. Çünkü “tartışılan kentsel mekânlar, genellikle erkekler tarafından (ya da erkek bakış açısıyla) tasarlanır ve baskın biçimde erkek değerlerini ve ilgilerini yansıtır” (2). Şunu açıkça belirtmek gerekir ki, “hiçbir zaman erkekler için planlama yapmadığımız gibi kadınlar için de planlama yapamayacağız” (3).

Peki sorun nereden kaynaklanıyor? Bu noktada “kenti kimler tasarlıyor, kimlerin ihtiyaçları önemli görülüyor ve şehrin önceliklerinin ne olduğuna kimler, nasıl karar veriyor” sorularının yanıtları önem kazanıyor. Kadınların ve erkeklerin kentsel yaşamda – eğitim, istihdam, sosyo

kültürel yaşam, vb.- farklı deneyimler elde etmelerinin temel nedenlerinden birkaçı aşağıda sıralanmıştır:

1. Kadınlara ve erkeklere tanımlanan görevler ve sorumluluklar, cinsiyet rollerinin kadınların hayatına olan etkileri konusunda farkındalık düzeyinin yetersizliği,

2. Kente ilişkin stratejiler belirlenirken ve politikalar oluşturulurken, kadınların karar mekanizmasında yeterli düzeyde temsil edilmemesi ve onların katılım düzeylerinin düşük olması,
3. Kadınların sorunlarının, ihtiyaçlarının ve önceliklerinin yerel düzeyde doğru şekilde tespiti için cinsiyete göre ayrıştırılmış güvenli ve detaylı verinin üretilmemesi,
4. Kadınlar için yaşanabilir kentler oluşturmak için hangi alanlarda ne tür faaliyetlerin yürütülmesi, çalışmaların ve düzenlemelerin yapılması gerektiği konusunda bilgi düzeyinin yetersizliği,
5. Yerel düzeyde hizmet arzını gerçekleştiren belediyeler başta olmak üzere diğer kurum ve kuruluşlardaki kadın erkek eşitliği konusundaki uzman insan kaynağının sınırlılığı,
6. Farklı konulardaki hizmet arzının eşitsizliklerin giderilmesi yönündeki etkilerinin yeterli düzeyde izlenmemesi ve değerlendirilmemesi,
7. Kadın konusunun bazı kişiler ve kurumlar tarafından çok detay, gereksiz ve öncelikli olmayan bir konu olarak değerlendirilmesi.

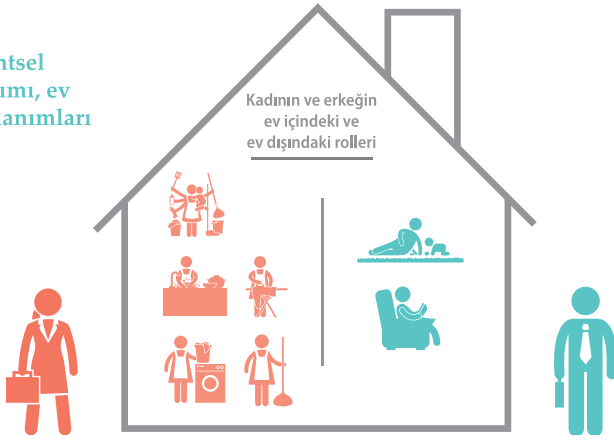


Farkındalık-Eşitlik

Farkındalık

Farkında olma kavramı, “görülmesi veya bilinmesi gereken şeylerden haberi bulunmak, kavranması gereken bir şeye dikkat etmek” şeklinde tanımlanmaktadır (4). Bu rehberde konu olan kadın öznesi için kavranması ve dikkat edilmesi gereken konu, mevcut basmakalıp cinsiyet rolleri üzerine kurulu toplumsal düzen sonucu ortaya çıkan görevlerin ve sorumlulukların kadınların hayatına olan etkileridir.

Kadınların ve erkeklerin kentsel mekân kullanımı, ev içi ve dışı kullanımları farklıdır.



Kadınların geleneksel olarak ev ile ilişkilendirilmelerinin, kentin daha geniş olanaklarına – eğitim, istihdam, sosyokültürel yaşam, vb.- ulaşabilmelerinin önünde duran temel engel olduğu yadsınamaz bir gerçekliktir. Kadınların istihdam alanında görünür olmaya başlaması, beraberinde bazı kentsel talepleri de ortaya çıkardı: Çocuk bakım hizmetleri, yeni konut ve komşuluk birimi tasarımı, ulaşım kolaylıkları, vb. Çünkü birçok kadın kamusal ekonomik rolleri üstlenirken, eş zamanlı olarak evdeki görevlerini de yerine getirmeye çalışmaktadır(5).

Başlangıçta basit gibi görünen “Aynı kentin mekânlarını ve olanaklarını kullanmalarına rağmen, neden kadınlar erkeklerden daha fazla şikayetçi oluyorlar ve farklı taleplerde bulunuyorlar” sorusu günümüzde sadece ülkemizde değil, dünya genelinde farklı disiplinlerin ortak çözüm bulmaya çalıştığı bir konu olarak güncelliğini koruyor. Çünkü insanların ihtiyaçları tarihin her

döneminde deęişen dinamiklere göre farklılaşmakta ve her deęişim beraberinde yeni araştırma alanlarını da doğurmaktadır.

Eşitlik

Eşitlik kavramı “iki veya daha çok şeyin eşit olması, kanunlar yönünden insanlar arasında ayırım bulunmaması durumu” olarak tanımlanmaktadır (4). Belediye hizmetleri açısından eşitlik kavramını deęerlendirmek gerekirse, kadınlar ve erkekler için “hizmetlerin sunumunda eşitlięin sağlanması mı?” bunun yerine “hizmetlerden yararlanma düzeyinde eşitlięin sağlanması mı?” soruları kritik öneme sahiptir.

Harvey’in de belirttięi gibi, “eşit olmayanlara eşit davranmaktan daha eşitsiz hiçbir şey yoktur” (6). İnsanlar arasında eşitlięi sağlamak için eşit davranmanın/hizmet sunmanın yeterli olmayacağını bilmek gerekir. Burada, kanun önünde eşit olmayı ifade eden “mutlak eşitlik” yerine, farklı durumda olanların hassasiyetlerini dikkate alan uygulamaların yapılmasını öngören ve pozitif ayrımcılıęın temelini oluşturan “nispi eşitlik”ten söz edilmektedir (7). Eşitlik kavramının farklı düzeylerini ifade eden deęişik tanımlar karşımıza çıkmaktadır. Bu rehber kapsamında kullanılan eşitlik kavramı, “farklılıkları kabul eden, zihniyet dönüşümüne girdi sağlayacak ve yer yer pozitif ayrımcılıęı destekleyecek eşitlik” kurgusudur.



İnsan Hakları Evrensel Bildirgesi’nde dünya genelinde, yasalar önünde herkesin eşit derecede korunması için ayrımcılıęın ortadan kaldırılması temel insani bir hak olarak tanımlanmıştır. Birleşmiş Milletler (BM)’in Sürdürülebilir Kalkınma Hedefleri’nde kadınlara ve kız çocuklarına karşı her türlü ayrımcılıęın önlenmesi amaçlanmıştır.

Avrupa Belediyeler ve Bölgeler Konseyi, kadın erkek eşitliği politikalarının uygulanması için bir yöntem geliştirmiştir: Eşitlikçi Kent. Bu doğrultuda oluşturulan Avrupa Yerel Yaşamda Kadın Erkek Eşitliği Şartı (CEMR)'nda, yerel yönetimlere kadın erkek eşitliğinin sağlanmasının, demokrasinin bir gereği olduğu ve bu hakkın hayata geçirilmesi için eşitliğin yasal boyutta tanımlanıp kanunlarda yer bulması ve hayatın her alanında (politika, ekonomi, sosyal ve kültürel) etkili biçimde uygulanması gerektiği belirtilmiştir.

Pekin Deklarasyonu'nda, kadın erkek eşitliğinin hayatın her alanında sağlanabilmesi için, kadınlar için öncelikli kritik alanlar belirlenmiştir: Bu alanlar; kadın ve eğitim, kız çocukları, kadın ve sağlık, kadına yönelik şiddet, kadın ve ekonomi, yetki ve karar alma mekanizmalarında kadın, kadınların ilerlemesinde kurumsal mekanizmalar, kadın ve medya başlıklarından oluşmaktadır. Belediyeler bu alanlardan bazılarında doğrudan hizmet arzını gerçekleştirirken; bazılarında ise diğer kamu kurum ve kuruluşlarını destekleyici hizmet sunmaktadır.

Belediyeler, yerelde düzeyde kadın erkek eşitliğinin sağlanmasında önemli bir yere sahiptir. Bu kurumların, yerel düzeyde pek çok farklı alandaki görevleri, imtiyazları ve yetkileri ile çeşitli aktörler ile kuracakları işbirlikleri aracılığı ile kadın erkek eşitliğinin sağlanması yönünde somut eylemler gerçekleştirebilecek potansiyellere sahip olduklarını da belirtmek gerekir.

Kadın erkek eşitliğinin evrensel bir insan hakkı olarak tanınıp, uluslararası ve ulusal düzeydeki onlarca ilerlemeye rağmen, günlük hayatta tam olarak yansıtılmadığını görmekteyiz. Sosyal, ekonomik, kültürel ve politik eşitsizliklerin; aileden başlayarak, eğitimde, kültürde, medyada, iş dünyasında ve toplumsal örgütlenmede mevcut basmakalıp cinsiyet rolleri üzerine kurulu toplumsal düzenin sonucu olduğunun farkındalığı ile eşitlik konusunu ele almalıyız.

Temsil-Katılım

Temsil kavramı “birinin veya bir topluluğun adına davranma”, temsil etme eylemi de “hak ve görev bakımından bir kimse veya topluluğun adına davranmak ve belirgin özellikleriyle yansıtmak” şeklinde tanımlanır. Katılım ise, “bir olaya, bir edime, bir oluşuma ya da soyut düzlemde bir düşünceye, onu diğerleriyle tartışarak bireyin dahil olmasıdır” (8).



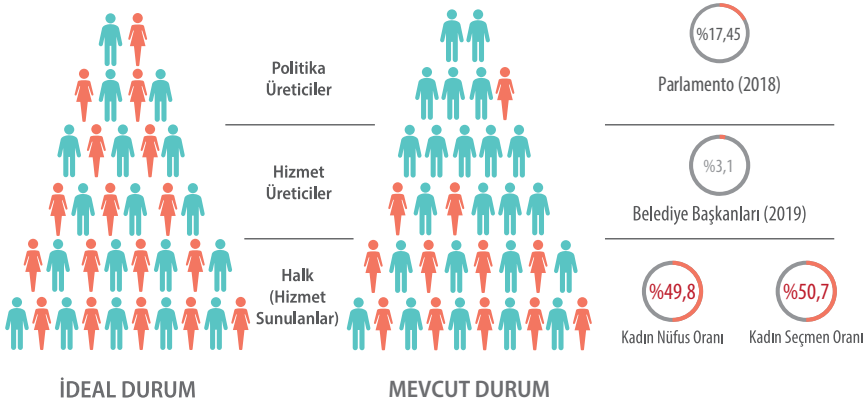
Avrupa Yerel Özerklik Şartı'nda, yerel yönetimlerin hizmet sunumunda, yerel nüfusun temsilinden ve yönetime katılımından söz edilmektedir. İnsan Hakları Evrensel Beyannamesi'nde ve Avrupa Kentsel Şartı'nda “katılım” bir hak olarak tanımlanmıştır. Avrupa Yerel Yaşamda Kadın Erkek Eşitliği Şartı'nda da, kadınların ve erkeklerin karar alma süreçlerinde dengeli katılımlarının demokratik bir toplumun ön koşulu olarak kabul edilmektedir. Şartta, yerel yönetimler, eşitliğin sağlanması için uygun teknikleri ve stratejileri uygulamak suretiyle, karar alma süreçlerinin tüm aşamalarında kadınların ve erkeklerin dengeli temsilini ve katılımını sağlamakla yükümlü kılınmaktadır.

Belediyelerin hizmet arzını gerçekleştirme süreçlerinde üç temel aktörden söz edilebilir: 1. Karar Alıcılar: Kuralları koyan, düzenleyen, uygulayan ve yürüten siyasetçiler ve politikacılar, 2. Hizmet Sunanlar: Belediye ve diğer kamu kurumlarının ilgili birimleri veya kuruluşlar, kamunun gözetimindeki özel kuruluşlar, 3. Halk: Hizmetlerden yararlananlar ve etkilenenler (9).

Belediyelerin hizmet sunumunda ulusal mevzuat bağlayıcıdır. Birinci aktör grubunda kadın temsili, yasalarda kadın erkek eşitliğinin sağlanması yönünde atılacak adımlar için oldukça önemlidir. Dünya nüfusunun yaklaşık yarısı kadındır ve kentsel alanlarda yaşayan kadın oranı da benzer düzeydedir. Bu nedenle, belediyelerde, kadınların karar mekanizmalarında temsili ve hizmet arzına katılım biçimleri de diğer önemli konulardır.

Yerel yönetimlerin karar organı olan belediye meclislerinde kadınların farklı düzeylerde dengeli temsili için siyasi partilerin pozitif ayrımcılığı destekleyici yönde uygulamaları hayati öneme sahiptir. Yine yerel düzeyde kadın erkek eşitliğinin sağlanması yönünde belediyelerin hizmet kalitesinin artırılması için halkın etkin katılımını sağlayıcı mekanizmaların hayata geçirilmesi de diğer önemli bir konudur.

Kadın-erkek, yaşlı-genç, engelli-engelsiz tüm toplum kesimlerinin temsil edildiği katılım süreçlerinden sonra üretilen politikalar, sunulan hizmetler ve oluşturulan mekânlar daha yaşanabilir kentler ortaya çıkarır. Katılım sürecinde farklı teknikler uygulanmaktadır ve hepsinin de katılım düzeyi birbirinden farklıdır. Karar vericiler, toplum adına, insanların sorunlarını anlamak, taleplerini ve beklentilerini yorumlamak için toplumla belirli bir düzeyde iletişime geçmeden hareket etmemeli ve karar üretmemelidir. Unutulmaması gereken bir nokta var ki; hiçbir katılım türü tüm toplumu çalışmaya katacak kadar mükemmel değildir, ancak bu süreçlerde temsili demokrasinin sağlanabilmesi adına, dengeli temsil kritik öneme sahiptir.



Kadınların farklı düzeylerde temsili için ideal durumu ve ülkemizdeki mevcut durumu

Yerele Özgü Olma

Kentler, sosyoekonomik ve kültürel yapıları birbirinden farklı bireylerin yaşadığı mekânlar olması nedeniyle heterojen yapıya sahiptir. Kadınlar,

1. Demografik yapılarına (yaş, medeni durum, tek ebeveyn tek ebeveynli aileler, vb.),
2. Eğitim düzeylerine (okuma yazma bilmeyen, sadece okuma yazma bilen, farklı okul mezunları vb.),
3. Ekonomik durumlarına (işsiz, çalışan, düşük ücretli, yarı-zamanlı çalışan, vb),
4. Yaşam tarzlarına (kentte yaşayanlar, kırsal alanda yaşayanlar, vb.),
5. Kentin genel kültür yapısıyla olan benzerliklerine ve farklılıklarına (göçmen kadınlar, dil bilmeyen kadınlar, vb.) göre homojen olmayan alt gruplara ayrılmaktadır.

Nüfus yapısındaki bu çeşitlilik, ülke ölçeğinden başlayarak, bölge, kent, ilçe ve mahalle düzeyine de yansımaktadır. Ülkemizde, belediyeler hizmet sunumu için kullandıkları verileri, merkezi yönetim birimleri olan, Mahalli İdareler Genel Müdürlüğü ve Türkiye İstatistik Kurumu'ndan (TÜİK) elde etmektedirler. Ancak Türkiye'de genelde kent düzeyinde ve özelde kent hakları ve hizmetler bağlamında cinsiyete dayalı düzenli verilerin üretilmediğini görmekteyiz. Kentlerde mahalle bazında veri setlerinin üretilmesinin sınırlı olduğunu ve bunlara ulaşmada da sorunlar yaşandığını söylemek yanlış olmaz.



Kentlerin mevcut yerleşik alan sınırları içinde tüm alanların benzer yerleşim özelliklerine sahip değildir. Özellikle kent merkezinden çeperlere doğru gidildikçe, kentsel yerleşim özelliklerinin azalıp, kırsal yerleşim özellikleri gösteren kentlerin olduğunu görmekteyiz. Tabiki bu durum tüm kentler için geçerli değildir. Kentsel ve kırsal yerleşim özelliği gösteren alanlarda yaşayan kadınların yaşam biçimleri birbirinden farklı olduğu için, bu durum hizmet sunumu açısından ihtiyaçların ve önceliklerin de farklılaşması anlamına gelmektedir. Bu açıdan da yerele özgü verinin üretilmesi önemlidir.

Yerele özgü veri üretimi, hizmetin sunumu, izlenmesi ve değerlendirilmesi için gereklidir. Yerel dinamiklerin bu süreçlere sağlıklı olarak yansıtılabilmesi için, veri üretilirken, mahalle bazında cinsiyete göre ayrıştırma yapılması gerekir. Denek sayısı belirlenirken, geneli temsil etme düzeyi açısından nicel veya nitel uygun teknikler seçilmelidir. Bunlara ek olarak verinin güvenilirliği açısından toplanma yöntemi ve kaynağı da diğer önemli konulardır. Hizmetin türü ve kapsamına bağlı olarak cinsiyete göre ayrıştırılmış verinin toplanma sıklığına da dikkat etmek gerekir.

KENT ÖZELİNDE HETEROJEN BİR GRUP OLARAK KADINLAR FARKLILIKLAR GÖSTERİR

DEMOGRAFİK YAPI

EĞİTİM DÜZEYİ

EKONOMİK
DURUM

YAŞAM TARZI

KÜLTÜR YAPISI

İzleme ve Değerlendirme

İzleme en basit anlamı ile “birinin veya bir şeyin arkasından gitmek” şeklinde tanımlanırken, izlemek eylemi isebelirli bir tutum ve davranışı benimseyip, bu bağlamda bir olayın gelişimini gözden geçirmek anlamında da kullanılır. Değerlendirmek ise “bir şeyin özü, önemi, nitelik ve niceliğini belirlemek”tir (4). Bu rehberde;

1. Kadın erkek eşitliği bağlamında, kentsel hizmetlerin niteliklerinin ve niceliklerinin yerel koşullar dikkate alınarak ve katılımcı süreçlerle belirlenmesinin, izlenmesinin ve değerlendirilmesinin gerekliliğine,
2. Kadın erkek eşitliğinin sağlanması yönünde hizmetlerin göstergeleri, standartları ve performans ölçütlerinin tanımlanarak hizmet arzının tüm aşamalarının/süreçlerinin izlenmesinin ve değerlendirilmesinin önemine vurgu yapılmıştır.

Belediyelerin kentsel altyapı, toplum sağlığı, kamu düzeni ve güvenlik, sosyal yardım hizmetleri, sosyal, kültürel ve eğitsel faaliyet alanlarındaki hizmetlerinin tüm aşamalarının izlenmesi ve her aşamanın sonunda, başlangıçta belirlenen göstergelere, standartlara ve performans ölçütlerine göre yerele özgü belirlenen tekniklerle hizmetler değerlendirmelidir.



Hizmet arzında geri beslemeli bir süreç işletilerek, cinsiyet eşitliğinin sağlanması açısından olumsuz bir durum ve gelişme varsa, politikanın, hizmetin, projenin, programın ve faaliyetin karar vericiler tarafından yeniden değerlendirilmesi ve olumsuzlukların giderilmesi sağlanmalıdır. Kısaca, hizmetlerden doğrudan ve/veya dolaylı olarak etkilenecek ama karar mekanizmasında doğrudan temsil edilmeyen kişilerin farkında olunmalı ve geri beslemeli bir sürecin işlenmesi garanti edilmelidir.

Belediye hizmetlerinin sunumuna ilişkin süreçlerde izleme ve değerlendirme genel olarak üç aşamada ele alınabilir: hizmetlerin belirlendiği karar süreçlerinde, uygulama aşamasında ve uygulama sonrasında izleme ve değerlendirme.

Belediyenin karar organlarında hizmet sunumunun hangi alanında ne tür faaliyetler yürütülmesi, çalışmalar ve düzenlemeler yapılması gerektiğine karar verilirken, katılımcı yaklaşımla politikaların oluşturulması gerekir. Bu aşamada, basmakalıp cinsiyet rollerinin kadınların hayatına olumsuz etkileri konusunda uzman kişilerin de belediyenin karar organlarında yer alması sağlanmalı ve kadınların belediyenin karar mekanizmalarında temsil düzeyi artırılmalıdır. Ayrıca politikaların, hizmetlerin ve faaliyetlerin kadınların ve erkeklerin kentsel yaşam kalitelerine olan etkilerinin uzmanlar tarafından, uygun tekniklerle cinsiyet eşitliği bağlamında değerlendirilmesi gerekir.

Belediye hizmetlerinin uygulanması aşamasında izleme ve değerlendirme, başlangıçta tanımlanan hedefler ve ilkeler doğrultusunda hizmetlerin sunulması ve faaliyetlerin gerçekleştirilmesine yönelik izleme ve değerlendirmeyi kapsar. Hizmet arzında geri beslemeli bir süreç işletilerek, kararların yeniden değerlendirilmesi sağlanmalıdır.

Belediye hizmetlerinin uygulanmasından sonra izleme ve değerlendirme süreçleri ise, hizmetlerin başlangıçta belirlenen hedefler ve ilkeler doğrultusunda eşitsizliklerin giderilmesi yönündeki etkilerinin, eşitliğin sağlanmasındaki katkılarının ve bu durumun sürdürülebilirliğinin ve yaygın etkisinin artırılması yönündeki desteklerinin izlenmesini ve değerlendirilmesini kapsar.

Kadın Hizmetlerine İlişkin Hukuki Çerçeve Nedir?

Bu bölümde, kadın erkek eşitliğine ilişkin uluslararası mevzuat ve Türkiye'nin kabul ettiği uluslararası sözleşmelerin iç hukuka yansdığı yasal düzenlemeler incelenmiştir.

Uluslararası Yasal Düzenlemeler ve Taraf Olunan Sözleşmeler

İnsan Hakları Evrensel Bildirgesi'ne dayanarak din, dil, ırk, cinsiyet vb. değişkenlere göre yasalar önünde herkesin eşit derecede korunması için ayrımcılık yasağı dünya genelinde temel bir hak olarak tanımlanmıştır. Birçok uluslararası insan hakları sözleşmesinde bu konu farklı içeriklerle yer alır.

Temelde ayrımcılık yasağını benimsemiş Medeni ve Siyasi Haklara İlişkin Uluslararası Sözleşme, Ekonomik, Sosyal ve Kültürel Haklara İlişkin Uluslararası Sözleşme, Avrupa İnsan Hakları Sözleşmesi, Amerikan İnsan Hakları Sözleşmesi, Afrika İnsan ve Halkların Hakları Şartı gibi hukuki metinler özelden ayrımcılık yasağının kapsamı açısından farklılıklar barındırmaktadır (10). İnsan Hakları Sözleşmelerine ilave edilen ve ırk, dil, din, köken ve politik görüşün yanında cinsiyeti de içeren ayırım gözetme hükmü ile kadının insanların bir alt grubu olmadığı kabul edilmiştir (11).



İnsan Hakları Evrensel Bildirgesi

Günümüzde hukuk devletlerinin başta anayasa olmak üzere, bütün iç hukuka ilişkin yasal düzenlemeleri İnsan Hakları Evrensel Bildirgesi'ne uygun olması gerekliliği ülke yasalarıyla garanti altına alınmıştır. 1948 yılında BM tarafından ilan edilen bildirgeye göre herkes ırk, renk cins, dil, din, siyasi ya da herhangi bir başka inanç, ulusal ya da toplumsal köken, varlıklılık, doğuş ya da herhangi bir başka ayırım gözetilmeksizin bildirmede açıklanan bütün haklardan ve bütün özgürlüklerden yararlanmalıdır (10). Aynı bildirmeye göre bireylerin yaşam ve özgürlük hakkından başlayarak sağlık, eğitim, yiyecek, barınma ve toplumsal hizmetler de içinde olmak üzere sağlığına ve esenliğine uygun bir yaşam düzeyine kavuşma, yasanın koruyuculuğundan eşit olarak faydalanma gibi hakları tanımamaktadır (12).

Kadınlara Karşı Her Türli Ayrımcılığın Önlenmesi Sözleşmesi (CEDAW)

İnsan Hakları Evrensel Bildirgesi'nde yer alan "cinsiyet ayırımı gözetilmeksizin" ibaresi, ilerleyen yıllarda farklı uluslararası sözleşmelere de zemin hazırlamıştır. Bu kapsamda, BM'nin kadın hakları konusunda uluslararası standartları belirleyen ilk sözleşmesi olan "Kadınlara Karşı Her Türli Ayrımcılığın Önlenmesi Sözleşmesi (*Convention on the Elimination of All Forms of Discrimination Against Women-CEDAW*) 1979 yılında kabul edilmiş ve 1981 yılında yürürlüğe girmiştir. Sözleşme kadınların gerek biyolojik cinsiyetleri gerekse medeni durumları da dahil olmak üzere onlara biçilen roller temeline dayalı doğrudan ve dolaylı ayrımcılığı tanımlamakta ve taraf devletleri cinsiyete dayalı ayrımcılığı engellemek ve sonlandırmak için sorumlu kılmaktadır.

Kadına Karşı Her Türli Şiddetin Önlenmesi Bildirgesi

Kadınların toplumsal yaşamda karşılaştıkları en büyük problemlerin başında şiddet gelmektedir. BM'nin Kadının Statüsü Komisyonu, "Kadına Karşı Her Türli Şiddetin Önlenmesi Bildirgesi"ni kurulda oylamaya başvurmaksızın 1993 tarihinde kabul etmiştir (12). Taraf devletler de bu bildirmeyi özellikle iç hukuklarındaki ceza kanunu, medeni kanun, iş kanunu vb.

ilgili yasal düzenlemelerde uygulamaya geçirmekle hükümlü kılınmıştır. Söz konusu bildirge kapsamında, konu özelinde STK'larla da işbirliği yapılması vurgulanmıştır.

Pekin Bildirgesi ve Eylem Platformu

Cinsiyetler arasındaki eşitsizliğin giderilmesi konusundaki çalışmaların temelini oluşturan BM, 1975 yılından itibaren beşer yıllık aralıklarla kadın hakları konusunda dünya konferansları düzenlemiştir. Dördüncü Dünya Kadın Konferansı (Pekin-1995) hükümetlerin, uzmanların ve STK'ların katılımıyla gerçekleştirilmiştir ve devamında Pekin Deklarasyonu ve Eylem Planı (1996) oluşturulmuştur.

Bu konferansta kadın erkek eşitliğinin hayatın her alanında sağlanabilmesi için, öncelikli kritik alanlar belirlenmiştir: kadın ve eğitim, kız çocukları, kadın ve sağlık, kadına yönelik şiddet, kadın ve ekonomi, yetki ve karar alma mekanizmalarında kadın, kadınların ilerlemesinde kurumsal mekanizmalar, kadın ve medya. Konferans sonucuna göre sağlık, eğitim hakkı, kadına yönelik şiddet, kadınların karar mekanizmalarına katılımı gibi ana konuların yer aldığı müdahale alanları tespit edilmiştir (12, 13).



Avrupa Kentsel Şartı ve Avrupa Kentli Hakları Bildirgesi

Avrupa Yerel ve Bölgesel Yönetimler Konferansı'nda (1992) kabul edilen Avrupa Kentsel Şartı-1'de "kent hakkı" ilk kez uluslararası bir sözleşmede yer almıştır (14). Avrupa Konseyi 2008 yılında Avrupa Kentsel Şartı-2'yi kabul etmiştir. Şartta kent sakinlerinin kadın erkek ayrımı yapılmaksızın; çevre, sağlık, eğitim, kültür, spor, konut, güvenlik, ekonomik kalkınma gibi çeşitli alanlarda eşit haklara sahip olduğu kabul edilmiştir (12). Yerel yönetimler, kentlerin ve kasabaların öncelikli olarak hemşehriler için sürdürülebilir yaşam alanları oluşturulması temel amacıyla hizmet sunmakla yükümlü kılınmıştır (15).

Avrupa Birliği Temel Haklar Şartı

Avrupa Birliği (AB) zirvesinde devlet ve hükümet başkanlarının bilgisine sunulmuş hukuki bir metin olan "Avrupa Birliği Temel Haklar Şartı 2000 yılında onaylanmıştır (16). Şartın 23. Maddesi özellikle kadın ve erkek eşitliği özelinde düzenlenmiştir. Kadın ve erkek arasında istihdam ve çalışma ücretlerini de kapsayacak şekilde eşitlik ilkesinin cinsiyet lehine olan tedbirlerle hayata geçirilmesi hükmü yer almaktadır.

Avrupa Belediyeler ve Bölgeler Konseyi (CEMR) Yerel Yaşamda Avrupa Kadın Erkek Eşitliği Şartı

"Yerel Yaşamda Avrupa Kadın Erkek Eşitliği Şartı" merkezi ve yerel yönetimlerin kadın erkek eşitliği ilkesini kamusal bir görev olarak hayata geçirmeleri için Avrupa Belediyeler ve Bölgeler Konseyi (CEMR) tarafından 2006 yılında Kadın Erkek Eşitliği 5. Topluluk Eylem Programı çerçevesinde hazırlanmıştır (14, 17). Yönetimde insanlara en yakın kademenin belediyeler olması nedeniyle, şartı kabul eden yerel yönetimlere birtakım sorumluluklar verilmiştir. Yerel yönetimler "Eşitlik Eylem Planı" hazırlamakla, uygulamada gerçek eşitliği sağlamak amacıyla kendi bölgelerindeki kurum ve kuruluşlarla işbirliği sağlamakla yükümlü kılınmıştır (17). Sözü edilen şartın temel ilkeleri şu çerçevede tanımlanmaktadır:

1. Kadın erkek eşitliğinin temel bir hak olması,
2. Demokratik bir toplum olmanın koşulu olarak, karar alma süreçlerinde kadınların ve erkeklerin dengeli katılımlarının sağlanması,
3. Bölgesel ve yerel yönetimlerin tüm faaliyetlerinde kadın erkek eşitliği bakış açısının yerleştirilmesi,
4. Eylem planları ve programları için gerekli kaynağın tahsis edilmesi.



Cinsiyetçiliğin Önlenmesi ve Cinsiyetçilikle Mücadele Edilmesi Konulu Avrupa Konseyi Bakanlar Komitesi Tavsiyesi

“Cinsiyetçiliğin Önlenmesi ve Cinsiyetçilikle Mücadele Edilmesi” Konulu Bakanlar Komitesi Tavsiyesi (CM/Rec 2019/1), 2019 yılında Avrupa Konseyi’nde uzlaşıyla kabul edilmiştir. Söz konusu tavsiye cinsiyetçilikle mücadele alanında kabul edilmiş uluslararası ilk yasal araçtır (18).

Cinsiyetçiliğin ilk defa uluslararası arenada uzlaşılmış tanımını içeren tavsiye, cinsiyetçiliğin “kadın ve erkek arasındaki tarihsel eşitsiz güç ilişkilerinin” bir dışavurumu olduğunu, ayrımcılığa sebep olduğunu ve kadınların toplumda ilerlemelerini engellediğini vurgulamaktadır. Metin, özellikle cinsiyetçi davranışın ne olduğunu aydınlatmayı hedeflemekte ve yerel yönetimler dahil olmak üzere çeşitli aktörlere konuyu tanımlayabilmeleri ve konuya eğilmeleri için somut yöntemler önermektedir.

Diğer Uluslararası Belgeler

Kadın erkek eşitliği ve kadının güçlendirilmesi çalışmalarının her konuya uyarlanabilir kesişimsel bir yapıda olması sebebiyle, üyeleri devletlerden oluşan bütün uluslararası kuruluşların bu alana ilişkin ürettiği çok sayıda belge bulunmaktadır.

Birleşmiş Milletler ve Avrupa Konseyi dışında; Avrupa Birliği (AB), İslam İşbirliği Teşkilatı (İİT), Akdeniz İçin Birlik (AiB), Avrupa Güvenlik ve İşbirliği Teşkilatı (AGİT), Kuzey Atlantik Antlaşması Örgütü (NATO) gibi Türkiye'nin de üyesi olduğu veya yakın temasta bulunduğu kuruluşlar tarafından uzlaşma yoluyla hazırlanan birçok eylem planı, tavsiye kararı ve sonuç belgesi bulunmaktadır. Yerel yönetimlerce farklı alanlarda sunulacak hizmetlerde bu belgelerin tamamından faydalanılabileceği değerlendirilmekte olup, yerel yönetim içerisinde bu belgelerin güncel takibinden sorumlu bir alt birimin belirlenmesi tavsiye edilmektedir.



Uluslararası Yasal Düzenlemelerin Ulusal Mevzuata Yansıması

Uluslararası sözleşmelerin Türkiye tarafından da kabul edilmesinin ardından ülkemizde kadınların güçlenmesi konusunda yasal olarak pek çok kazanım elde edilmiştir.

CEDAW Sözleşmesi'nin 1985 yılında ülkemizde yürürlüğe girmesiyle kadın erkek eşitliğinin sağlanmasına yönelik düzenlemelerin yapılması, yasal düzenlemelerin sözleşme ışığında yorumlanması zorunlu hale gelmiştir. Sözleşmenin etkisi ilk olarak Anayasa'da görülmektedir:

1. Anayasa'nın 10/2. Maddesinde, kadınlar ve erkeklerin eşit haklara sahip olduğu ve devletin bu eşitliğin yaşama geçmesini sağlamakla yükümlü olduğu hükmü yer almaktadır.

BM'nin Kadına Karşı Her Türlü Şiddetin Önlenmesi Bildirgesi (1993) ve Pekin Bildirgesi ve Eylem Platformu (1995) doğrultusunda ülkemiz iç hukukundaki ceza kanunu, medeni kanun, iş kanunu vb. ilgili yasal düzenlemeler aşağıda sıralanmıştır:

1. *"Türk Ceza Kanunu"*nda kadına yönelik erkek şiddeti, psikolojik ve fiziksel şiddet ve cinsel dokunulmazlık konularına ilişkin düzenlemeler gerçekleştirilmiştir.
2. *"Türk Medeni Kanunu"*nda (2001), aile reisliği kavramı kaldırılmış, eşlere eşit ekonomik hak ve sorumluluklar getirilmiş, evlilik sonrası edinilen varlıkların eşit paylaşımı benimsenmiştir.
3. *"İş Kanunu"*yla (2003); iş sözleşmesinin yapılmasında, uygulanmasında ve sona erdirilmesinde cinsiyet veya gebelik nedeniyle doğrudan veya dolaylı farklı işlem yapılamayacağı, cinsiyet nedeniyle eşit değerde iş için daha düşük ücret verilemeyeceği, cinsiyet, medeni hal ve aile yükümlülükleri, hamilelik ve doğumun iş akdinin feshi için geçerli sebep oluşturamayacağı hükmü düzenlenmiştir. İşyerinde işçinin, işveren, diğer bir işçi veya üçüncü kişiler tarafından cinsel tacize uğraması ve bu durumu işverene bildirmesine rağmen gerekli önlemlerin alınmaması halinde, işçi haklı nedenle işi derhal fesih hakkına sahip olacaktır. Genel ekonomik kriz veya zorlayıcı nedenlerle kısa çalışma, kısa çalışma ödeneği, kadın çalışanlara verilen ücretli ve ücretsiz doğum izni ile süt izni sürelerine ilişkin hükümler de oluşturulmuştur.



Kadın hakları Türkiye'nin taraf olduğu uluslararası sözleşmeler/antlaşmalar ile teminat altına alınmış olup, Anayasa'nun 90. Maddesi uyarınca bu haklar iç hukukta da üstün kılınmıştır. Ayrıca, sürdürülebilir kalkınma hedefleri ve insan hakları açısından kadın erkek eşitliğinin sağlanmasına yönelik yasal düzenlemeler yapılmıştır:

1. "6284 sayılı *Ailenin Korunması ve Kadına Karşı Şiddetin Önlenmesine Dair Kanun*" (2012)
2. İşyeri tanımı yapılırken buralarda yer alabilecek eklentiler arasında çocuk emzirme odalarına da yer veren "6331 sayılı *İş Sağlığı ve Güvenliği Kanunu*"(2012)
3. Genel amacı gebe, yeni doğum yapmış veya emziren çalışanın işyerlerindeki sağlık ve güvenliğinin sağlanması ve geliştirilmesini destekleyecek önlemlerin alınması olan "*Gebe ve Emziren Kadınların Çalıştırılma Şartlarıyla Emzirme Odaları ve Çocuk Bakım Yurtlarına Dair Yönetmelik*" (2013)
4. "*Kadın Konukevlerinin Açılması ve İşletilmesi Hakkında Yönetmelik*" (2013)
5. "*Şiddet Önleme ve İzleme Merkezleri Hakkında Yönetmelik*" (2016)
6. Çocuk sahibi kadınların haklarının korunmasına ilişkin

hükümlerin de yer aldığı “*Gelir Vergisi Kanunu ile Bazı Kanunlarda Değişiklik Yapılmasına Dair Kanun*” (2016)

CEMR tarafından 2006 yılında Kadın Erkek Eşitliği 5. Topluluk Eylem Programı çerçevesinde hazırlanan “Yerel Yaşamda Avrupa Kadın Erkek Eşitliği Şartı” diğer uluslararası sözleşmeler gibi ulusal ölçekte kabul görmesi gereken bir hukuki düzenleme değil, şartın gerekliliklerini yerine getirmeyi talep eden “*yerel yönetimlerce imzalanın*” bir düzenlemedir. Türkiye’de bu şartı bazı büyükşehir ve ilçe belediyeleri olmak üzere toplam 24 belediye imzalamıştır.

Birleşmiş Milletler Kadınların İnsan Haklarının Geliştirilmesi Ortak Programı kapsamında “Kadın Dostu Kentler Projesi (KDKP)”, Türkiye’de ilk aşaması 2006-2010 yılları arasında altı kentte uygulanmıştır. Bu kentlerde kadın erkek eşitliği adına olumlu gelişmelerin kaydedilmesiyle birçok yerel yönetim de projeyi uygulayabilmek için BM Dünya Nüfus Fonu (UNFPA)’ya başvurmuş ve 2011 yılında başlatılan KDKP-2 ortak programına yedi kent daha dahil edilmiştir (12).

Sonuç olarak gerçekleştirilen tüm bu düzenlemelerle yerel belediyeler STK’larla işbirliği sağlamaktadır. 2009 tarihinde TBMM’de Kadın Erkek Fırsat Eşitliği Komisyonu’nun (KEFEK) kurulmasıyla parlamentoda da cinsiyet eşitliği için somut bir adım atılmıştır (19).



Ulusal Mevzuattaki Temel Politika Belgelerinde Kadın ve Kent

Bu başlıkta Anayasa'da mahalli idare olarak tanımlanan belediyelere yönelik kanunlar, kentsel hizmetlerin arzında en önemli araç olan kent planlamaya ilişkin İmar Kanunu ve ulusal ölçekte politika ve stratejileri içeren kalkınma planları kadın erkek eşitliği bağlamında incelenmiştir.

Büyükşehir Belediye Kanunu

5216 sayılı Büyükşehir Belediye Kanunu ile düzenli kentleşmenin sağlanması gerekliliğinden söz edilmektedir. Kanunda büyükşehir belediyeleri ulaşım, toplu taşıma, açık alanlar, spor ve sosyal aktiviteler, su ve kanalizasyon gibi altyapı hizmetlerinin yürütmekle görevlendirilmiştir. Bu kanun, sistematik olarak ilçe ve büyükşehir belediyeleri arasındaki görev, yetki ve sorumluluk sınırlarının belirlenmesini esas almaktadır.

Büyükşehir Belediye Kanunu'nda yukarıda belirtilen hizmetlerin sunulmasında kentte yaşayan herkese fayda sunulması gerekliliği ve kentte yaşayan kadınları ilgilendiren her türlü sosyal ve kültürel hizmetleri yürütmek, bu hizmetleri yürütürken üniversiteler, meslek yüksekokulları, liseler, kamu kuruluşları ve STK'larla işbirliği yapılması gerekliliğine değinilmektedir.



Belediye Kanunu

5393 sayılı Belediye Kanunu ile belediyelerin altyapı, coğrafi ve kent bilgi sistemleri, çevre ve halk sağlığı vb. alanlarında herkesin faydasına hizmet arzının gerekliliği açıkça ifade edilmiştir. Hizmet sunumunda "...engelli, yaşlı, düşkün ve dar gelirliilerin durumuna uygun yöntemler uygulanır..." ifadesi de yer almaktadır. Dezavantajlı kişilere hizmet sunumunda ilave önlemler alınması gerektiğine vurgu yapılırken, "kadın" öznesinin burada yer almaması ciddi bir eksikliklerdir.

Kanunda "kadın" ifadesinin yalnızca, 14. Madde'de, "...Büyükşehir belediyeleri ile nüfusu 100.000'in üzerindeki belediyeler, kadınlar ve çocuklar için konukevleri açmak zorundadır. Diğer belediyeler de mali durumları ve hizmet önceliklerini değerlendirerek kadınlar ve çocuklar için konukevleri açabilirler". Bu hükümle birlikte gerek büyükşehir belediyeleri gerekse diğer belediyeler ihtiyaca cevap verebilecek nitelikte ve sayıda kadın konukevi açmakla yükümlü kılınmıştır. Kadın konuk evlerinde şiddete uğrayan kadınlar varsa çocuklarıyla birlikte ihtiyaçlarını karşılamak üzere geçici süreyle kalabilmekte ve sosyal hizmetlerden faydalanabilmektedir.

5393 sayılı Belediyeler Kanunu'nun 77. Maddesi'nde "belediye; sağlık, eğitim, spor, çevre, sosyal hizmet ve yardım, kütüphane, park, trafik ve kültür hizmetleriyle yaşlılara, kadın ve çocuklara, engellilere, yoksul ve düşkünlere yönelik hizmetlerin..." ifadesiyle kadınlara yönelik bir hizmet tanımı yapılmaya çalışılmıştır. Ancak, burada farkında olmadan cinsiyet eşitsizliğinin yeniden üretilmesine zemin hazırlanır; "kadın ve çocuk"un ortak bir özne olarak kullanılması, kadına yönelik hizmetlerin çocuklar üzerinden tanımlanmasına neden olabilir.

İmar Kanunu

3194 sayılı İmar Kanunu, yerleşme yerleri ve bu yerlerdeki yapılaşmaların; plan, fen, sağlık ve çevre şartlarına uygunluğunun sağlanması amacıyla düzenlenmiştir. Bu kanunda genellikle kentlerin fiziksel yapısını düzenlemeye ilişkin yönlendirici hükümler yer almaktadır.

Kadın erkek eşitliği bağlamında kadına ilişkin mekânsal konulardan bazıları sosyal konular ile doğrudan ilişkilidir ve kadın erkek eşitliği olgusu çok boyutludur. Eşitliğin sağlanması için,

kanunda planlama sürecinde farklı aktörleri bir araya getirecek katılımcı mekanizmaların oluşturulmasına ilişkin hükümler yer almalıdır. Plan ve tasarım süreçlerinin her aşamasında geri beslemeli politikalar benimsenmeli, bu kademelerde kadın erkek eşitliği denetimini kolaylaştıracak rehberlerin oluşturulması kanunla garanti altına alınmalıdır.

Kalkınma Planları

CEDAW Sözleşmesi'nin getirdiği yükümlülükler sonucunda 1987 yılında Devlet Planlama Teşkilatı (DPT) Sosyal Planlama Genel Müdürlüğü bünyesinde “Kadına Yönelik Politikalar Danışma Kurulu” kurulmuştur. Kurul genellikle, kalkınma planlarında kadına yönelik önlemlerin alınması görevini üstlenmiştir.

Ulusal kalkınma hedefleri doğrultusunda, ekonomik ve sosyal hedeflere ulaşmak amacıyla belli dönemleri kapsayan Kalkınma Planları hazırlanmaktadır. 1963-2000 yılları arasındaki Kalkınma Planları'nda kadının toplumdaki statüsünün yükseltilmesine yönelik somut adım atılmadığını söylemek yanlış olmaz. 2001-2023 yılları arasındaki dönem için hazırlanmış 8., 9., 10. ve 11. Kalkınma Planları incelendiğinde, Kadın erkek eşitliği bağlamında planların hedeflerinin şu ortak noktalarda yoğunlaşmaktadır:

1. Kadınların eğitim seviyesinin yükseltilmesi,
2. Kadınlara yönelik kültür ve sağlık gibi hizmetlerin artırılması,
3. Kadınlara istihdam alanları yaratılması ve gelir getirmeye yönelik beceri kurslarının düzenlenmesi,
4. Aile ve iş yaşamının uyumlaştırılması için kadınlara yönelik güvenceli esnek çalışma, kreş, çocuk ve diğer bakım hizmetlerinin yaygınlaştırılması ve erişilebilir kılınması ile ebeveyn izni gibi alternatif modeller uygulanması,
5. Kadınların kalkınma sürecine ve karar alma mekanizmalarına daha fazla katılmalarını sağlayacak düzenlemeler yapılması,
6. Kadına yönelik şiddetin önlenmesi amacıyla, bu konudaki toplumsal bilincin artırılması,

7. Toplumun ön yargılardan arındırılması için örgün ve yaygın eğitim yanında yazılı ve görsel iletişim araçlarından yararlanılması,
8. Cinsiyete duyarlı bütçeleme konusunda farkındalık oluşturacak örnek uygulamaların geliştirilmesi.

Kalkınma planlarıyla konuya ilişkin atılmış önemli adımlardan bazıları şunlardır (20, 21, 22, 23):

1. Eğitim, anne-çocuk sağlığı ve kadının statüsünün yeterince geliştirilemediği Doğu ve Güneydoğu Anadolu Bölgelerinde Girişimci Destekleme ve Yönlendirme Merkezleri (GİDEM) ile kadın statüsünün yükseltilmesi ve kalkınma sürecine entegrasyonu amacıyla Çok Amaçlı Toplum Merkezlerinin (ÇATOM) kurulması,
2. Bazı valiliklerin bünyelerinde Kadının Statüsü Birim'lerinin oluşturulması,
3. Kadın, çocuk, engelli ve yaşlıların ekonomik ve sosyal hayatta daha fazla yer almalarına ve yaşam kalitelerinin yükseltilmesi için geri kalmış bölgelerde sosyal içermenin sağlanması kapsamında Sosyal Destek Programı (SODES) başta olmak üzere bölgesel sosyal kalkınma programları uygulanması,
4. TBMM Kadın Erkek Fırsat Eşitliği Komisyonu'nun kurulması.

Kadın erkek eşitliğinin sağlanması yönünde uluslararası ve ulusal düzeyde çok sayıda hukuki metin düzenlenmiştir. Bu metinlerin öncelikli konusu kadına yönelik her türlü şiddetin önlenmesi olmakla birlikte; kadınların eğitim seviyelerinin yükseltilmesi, istihdam alanında görünürlüklerinin artırılması, ücretlendirmede eşitliğin sağlanması ve sosyal hayata katılımlarının teşvik edilmesidir. Belediyeler bu konulara ilişkin doğrudan ve dolaylı olarak farklı aktörlerle işbirlikleriyle hizmet sunmaktadır.

BELEDİYELERİN PAYDAŞLARI VE İŞBİRLİKLERİ

Uluslararası Düzeyde Kurum ve Kuruluşların Çalışmaları

Kadın erkek eşitliğine ilişkin tartışmaların geçmişi uzun yıllara dayanıyor olsa dahi kadınların kentteki konumuna ilişkin tartışmalar ve çalışmalar 1980'li yıllarda başlamıştır (24). Kabul edilen uluslararası sözleşmeler kapsamında, kadınların kent yaşantısından beklentilerini karşılayabilmek ve cinsiyete dayalı ayrımcılığın önüne geçebilmek adına projeler hayata geçirilmiştir. Kadın erkek eşitliğinin ana politika ve uygulamalara yerleştirilmesine ilişkin farklı başarılı örneklerle gelişme kaydedilmiştir. Ancak, bu gelişmelere rağmen özellikle siyasi karar alma, üst düzey yönetimde temsiliyet gibi konularda henüz istenilen noktaya ulaşılamamıştır (11).

Uluslararası Düzeydeki Çalışmalar

Uluslararası düzeyde çalışmalar incelendiğinde; konuya ilişkin en önemli çalışmaların özellikle Kadına Karşı Her Türlü Ayrımcılığın Önlenmesi Sözleşmesi (CEDAW) sözleşmesinin etkisiyle gerçekleştirilmeye başlandığı görülmüştür. Sözleşmeyi imzalayan ülkeler, konuya ilişkin somut adımlar atmamakla ve yapılan çalışmaları düzenli olarak raporlayarak CEDAW Komitesi'ne sunmakla yükümlüdür. Taraf devletler, ilk raporu sözleşmenin kabulünden bir yıl sonra, diğerleriyse dört senede bir olmak koşuluyla ülke raporu sunmaktadırlar. Raporların hazırlanmasında taraf devletlerin kamu kurumları görev aldığı gibi kadın örgütleriyle de işbirliği yapılmaktadır.



CEDAW

*The Convention on the Elimination of all Forms of Discrimination
Against Women*

*Kadınlara Karşı Her Türlü Ayrımcılığın Ortadan Kaldırılmasına
İlişkin Sözleşme*

CEDAW Sözleşmesini imzalayarak konuya ilişkin çalışmalar yürüten Hollanda, çalışmalarını “özgürleştirme” olarak tanımlamaktadır ve bu yönüyle konuya ilişkin özgün değere sahip olan ülkelerden biri olarak vurgulanmaktadır. Öncelikle 1974 yılında hükümet bünyesinde Ulusal Özgürleştirme Danışma Komisyonu, 1978’de bakanlıklar altında hizmet veren Politikalar Koordinasyon Birimi kurulmuştur. 1994’te bağımsız bir kurum olarak Eşit Muamele Komisyonu kurularak, tüm ayrımcılık türlerini sorumluluk alanına alarak çalışmalarını sürdürmüştür.

CEMR tarafından, merkezi ve yerel yönetimlerin kadın erkek eşitliğini kamusal görev olarak hayata geçirmeleri için 2006 yılında hazırlanan “Yerel Yaşamda Avrupa Kadın Erkek Eşitliği Şartı” kapsamında uluslararası düzeyde çalışmalar gerçekleştirilmiştir. CEMR 2019 yılı politika önceliklerinde, BM tarafından benimsenen “Sürdürülebilir Kalkınma Hedefleri” ile uyumlu olacak şekilde konular oluşturmuştur. Bu kapsamda kadınlara yönelik; “*Toplumsal cinsiyet eşitliğinin sağlanması ve tüm kadınların ve kız çocuklarının güçlendirilmesi*”, “*nitelikli eğitimin ve hayat boyu öğrenmenin sağlanması, uzun erimli, kapsayıcı ve sürdürülebilir büyümenin teşvik edilmesi, tam ve verimli istihdam ve herkes için saygın iş ortamı sağlanması*” politikaları oluşturulmuştur (25). “Sürdürülebilir Kalkınma Hedefleri” doğrultusunda kadınların kentteki fiziki konumu açısından “sürdürülebilir şehirler ve yaşam alanları” konusu da önem kazanmaktadır.

Avrupa Kentsel Şartı-II’nin kabulüyle AB’nin tavsiye, tebliğ ve ilke kararlarıyla cinsiyet eşitliğinin ulusal ve yerel politikalara yerleştirilmesi adına önemli adımlar atılmıştır. Uygulamalardaki sorunların giderilmesi amacıyla Avrupa Komisyonu bünyesinde “Kadın Erkek Eşitliği Birimi” kurulmuştur. Birim çalışanlarına “Kadın Erkek Fırsat Eşitliği Danışma Komitesi”de destek sağlamaktadır. Birim tarafından üye ülkelerin çalışmaları koordine edilmeye başlanmıştır. Birimin çalışmalarını koordine eden Danışma komitesi üye devletlerin ilgili bakanlıklarından ya da ulusal mekanizmalarından, işçi örgütleri, STK’lar ve meslek örgütlerinin temsilcilerinden oluşmaktadır. Komite, Komisyon tarafından planlanan ya da uygulanacak olan politika ve programlara yönelik tavsiyeler geliştirmektedir.

Kadın Dostu Kentler Projesi

BM Kadın ve Kız Çocuklarının İnsan Haklarının Korunması ve Geliştirilmesi Ortak Programı kapsamında 2006 yılında başlatılan Kadın Dostu Kentler Projesi (KDKP), Birleşmiş Milletler Nüfus Fonu (UNFPA) ile İçişleri Bakanlıkları tarafından yürütülmüştür (12). Projenin amacı; yerel yönetimlerin planlama ve programlama aşamalarına cinsiyet eşitliği prensiplerinin dahil edilmesidir. Programın temel hedefleri;

1. Kamuoyunu kadın hakları konusunda bilinçlendirmek,
2. Ulusal ve yerel düzeyde eşitliğin sağlanmasına uygun zemin yaratmak için politik bir çerçeve yaratmak,
3. Kadınları yerel yönetimlerin planlama ve programlama süreçlerine dahil etmek,
4. Kadınları ekonomik, sosyal ve kültürel alanda görünür kılmaktır (12, 13).

Yerel yönetimlerle kadın örgütlerinin güçlendirilmesini ve aralarındaki işbirliği fırsatlarının artırılmasını da amaçlayan KDKP'de BM'nin kuruluşları, İçişleri Bakanlığı, yerel yönetimler, kadın örgütleri ve ilgili diğer STK'larla kentlilerin işbirliği söz konusudur (12, 13). KDKP kapsamında yerel yönetimlerin eğitim, sağlık, istihdam, yönetim mekanizmalarına katılım, kadına şiddet ve kentsel hizmetler konularını içeren Yerel Eşitlik Eylem Planı (YEELP)' hazırlaması gerekmektedir.



KDKP kapsamında farklı içeriklerde çok sayıda örnek uygulamalar hayata geçirilmektedir. Örneklerden bazıları, özellikle Avrupa kentlerinde sadece ulusal düzeyde değil yerel düzeyde de idari birimler ve meclislerde kadınların ve erkeklerin eşit temsili, kadınlar veya erkeklerin en az %40 temsili gibi “kadın kotası” oluşturmasına ilişkindir (24).



Fransa ve Belçika

Ulusal ve Yerel Düzeyde Seçimle Geline Görevlerde Adayların Temsili
(%50'si kadın)

Finlandiya

Karar Organlarında Kadın Erkek Temsili
(en az %40'ı kadın veya erkek)

Stokholm, İsveç

Belediyenin İdari Birimleri ve Belediye Meclislerinde Kadın Erkek Temsili
(kadın erkek eşit temsil)

Modena, İtalya

Kamu Konut Komisyonunda Kadın Erkek Temsili
(en az %50'si kadın)

Kadın kotası oluşturulmasına ilişkin Avrupa örnekleri

KDKP'de başarılı diğer örneklerde, kadına yönelik kentsel hizmet sunumu ve sunulan hizmetlere erişimle ilişkilidir. İyi uygulamalardan bazıları şöyle sıralanabilir (24):

1. Cinsiyet eşitliğine duyarlı ulaşım hizmeti: Çocuklu ailelerin toplu taşımayı etkin kullanabilmeleri için bebek arabasıyla seyahat eden kadınlardan ücret alınmaması (Helsinki, Finlandiya), cinsiyet eşitliğine duyarlı ulaşım planı hazırlanması (Hannover, Almanya),
2. Kadının kentsel alandaki hareketliliğini artırmak: Soğuk ve karlı iklimlerde kadınların erişmesi gereken kullanımlara giden yollarda kar küreme hizmetinin öncelikli hale getirilmesi (Karlskoga, İsveç),
3. Cinsiyet eşitliğine duyarlı konut projeleri: Kadınlar için daha güvenli konut sokaklarının tasarlanması ve fiziki açıdan kadına duyarlı konut birimlerinin planlanması (Viyana, Avusturya),



4. Kadının güvenliğini sağlanması: Kentsel mekânlarda endişe yaratan kör noktaların tespit edilmesi ve bu noktaların özellikle akşam saatlerinde aydınlatılması (Vienna, Avusturya), kadınların gece toplu taşıma kullanma durumlarında güvenliğin sağlanması için gece durağı uygulaması (Kalmar, İsveç),
5. Çalışma grubunun oluşturulması: Frankfurt (Almanya) şehrinde, belediyenin tüm faaliyetlerinde cinsiyet eşitliği bakış açısını yerleştirmeye yönelik "Eşitlik Çalışma Grubu" oluşturulması,
6. İzleme/değerlendirme grubunun oluşturulması: Paris (Fransa) Belediyesi'nde, yerel yönetimin yaptığı çalışmalarını izleyip değerlendirmek üzere "İzleme Merkezi" kurulması.



Ulusal Düzeyde Kurum ve Kuruluşların Çalışmaları ve İşbirlikleri

Türkiye’de, Cumhuriyet döneminde Tevhidi Tedrisat Kanunu (1924) ile kadınlara ve erkeklere eşit eğitim imkânları sunulmuştur. 1926 yılında yayınlanan Türk Medeni Kanunu ile temel haklar verilen Türk kadınına, 1930 yılında seçme ve seçilme hakkı, 1934 yılında milletvekili seçme ve seçilme hakkı sunulmuştur. Uluslararası düzeyde önemli olan bu düzenlemelerle, Türk kadınının eğitimi, temsili, katılımı ve kamusal alana girmesi için önemli kazanımlar elde edilmiştir.

1980 yılı sonrasında eşitlik konusundaki uluslararası sözleşmelerin Türkiye mevzuatına yansımaları olmuş ve bu kapsamda ülke genelinde farklı kentlerde benzer içeriklerde uygulamalar gerçekleştirilmiştir. Türkiye’nin, sözü edilen sözleşmeleri kabul edip uygulayan diğer ülkelere göre geride olduğu söylenebilir. UNDP’nin “Cinsiyet Eşitsizliği Endeksine (GII) göre Türkiye 2018 yılında 162 ülke arasında 66. sırada yer almaktadır. Cinsiyet eşitliği kapsamında en iyi uygulamaların yürütüldüğü ülkelerden olan İsviçre’de cinsiyet eşitsizliği endeksi (GII) değeri 0,037, Norveç’te 0,044’ken, Türkiye için bu değer 0,305’tir. Dünya Ekonomik Forumu’nun düzenli olarak yayınladığı “Cinsiyet Eşitliği Uçurumu Endeksine” göre ise 2020 yılında 153 ülke arasında 130. sırada yer almaktadır.

Ülkemizde konuya ilişkin gerçekleştirilen uygulamalar ve işbirlikleri ulusal düzeyden yerel düzeye doğru incelenmiştir. Bunlar Aile ve Sosyal Hizmetler Bakanlığı tarafından gerçekleştirilen çalışmalar, yerel düzeyde belediyelerin kadın hizmetlerine ilişkin çalışmaları, STK’ların, üniversitelerin ve diğer kurum ve kuruluşların yürüttükleri çalışmalardır.



Aile ve Sosyal Hizmetler Bakanlığı Tarafından Gerçekleştirilen Çalışmalar

Türkiye’de kadın erkek eşitliği konusunda en fazla hizmet sunan “Aile ve Sosyal Hizmetler Bakanlığı’nın (AÇSHB)”nın kendi bünyesinde ve farklı kurumlarla işbirliği içinde gerçekleştirdiği projeler incelendiğinde, özellikle kadına yönelik şiddetle mücadele, kadının ekonomik hayata katılımı, istihdam edilen kadınların ekonomik hayattaki sürekliliğinin sağlanması, kadınların ve kız çocuklarının eğitimi konularına odaklanıldığı görülmektedir.

Aile ve Sosyal Hizmetler Bakanlığı (AÇSHB)’na bağlı kadın hizmet kuruluşları kadın konukevleri ve Şiddet İzleme ve Önleme Merkezleridir. Kadına yönelik her türlü şiddet, taciz ve istismarın önlenmesi ve ortadan kaldırılması amacıyla hayata geçirilen kadın konukevleri; fiziksel, duygusal, cinsel, ekonomik ve sözlü istismara ve ya şiddete uğrayan kadınların, şiddetten korunması, psiko-sosyal ve ekonomik sorunlarının çözülmesi, güçlenmesi ve bu dönemde kadınların varsa çocukları ile birlikte ihtiyaçlarının da karşılanması suretiyle geçici süreyle kalabilecekleri yatılı sosyal hizmet kuruluşlarıdır.

Şiddet Önleme ve İzleme Merkezleri (ŞÖNİM) ise şiddete uğramış ya da şiddete uğrama riski bulunan kişilerin başvurabileceği; rehberlik, danışmanlık ve yönlendirme hizmetleriyle, ihtiyaç duyulan konularda güçlendirici ve destekleyici hizmetleri veren, izleme çalışmalarını yedi gün yirmi dört saat esası ile yürüten merkezlerdir.

Kadınların işgücüne katılım oranını artırma, kız çocuklarının



eğitimlerini destekleme gibi projelerde, genellikle BM kuruluşları, ülkemizdeki ilgili diğer bakanlıklar (MEB, vb.), İŞKUR, özel sektör ve STK'larla işbirliği içindedir. Gerek merkezi yönetim gerekse yerel yönetimler tarafından kadın erkek eşitliği adına gerçekleştirilecek çalışmalarda, verimliliğin artırılması için uygulanacak projelere bütçe tahsis edilmesi önemli bir noktadır. Bu kapsamda bakanlık genellikle uluslararası kuruluşlarla ve üniversitelerle işbirliği içinde projeler yürütmektedir.

AÇSHB bünyesinde yürütülmüş projelerden bazıları şunlardır:

1. Cinsiyet eşitliğine dayalı olarak vatandaşlar arasında insan haklarına uyulmasını sağlamak ve özellikle kadına yönelik aile içi şiddet olaylarını en aza indirmeyi amaçlayan *"Kadına Yönelik Aile İçi Şiddetin Önlenmesi Projesi"*,
2. Medyada kadınların temsil ediliş biçiminin, kadınlar ve toplumun sosyokültürel yapısı üzerindeki etkilerini ortaya koymak ve elde edilen bulgularla medya yöneticileri, medya profesyonelleri, üniversitelerin iletişim fakültesi öğrencileri ve kamuoyunun bilinç ve farkındalığının artırılmasına katkı sağlayan *"Medyada Kadın Temsili Projesi"*,
3. Anneleriyle kadın konukevlerinde bulunan çocuklara psikososyal destek sağlamayı hedefleyen *"Konukevlerinde Anneleri ile Birlikte Kalan Şiddet Mağduru/Şiddete Tanıklık Etmiş Çocuklara Yönelik Psiko Sosyal Destek Rehberi Projesi"*dir.
4. Kurumsal hizmet birimlerinde görevli meslek elemanlarının insan ticaretiyle mücadele kapsamında kapasitesinin geliştirilmesi, mağdurun korunması ve insan ticareti suçunun önlenmesi için hayata geçirilmiş *"İnsan Ticareti ile Mücadele Konusunda Kadın Hizmetleri Personelinin Kapasitesinin Arttırılması Projesi"*,
5. Mühendis olmak isteyen kız öğrencilerin desteklendiği *"Türkiye'nin Mühendis Kızları Projesi"*,
6. Organize sanayi bölgelerinde kreş açılması yoluyla kadınların üzerindeki çocuk bakımı sorumluluğunun azaltılarak iş ve aile yaşamını uyumlaştırmayı hedefleyen *"Annemin İşi Benim Geleceğim Projesi"*,
7. Kadınların işgücüne katılımının düşük olduğu bölgeler-

de dezavantajlı konumda bulunan ve çocuk sahibi olup çocuđuna bakması nedeniyle alıřamayan kadınların işgücüne kazandırılmasını amaçlayan, hedef kitlesi İŐKUR aracılığıyla düzenlenecek istihdam garantili mesleki eğitim kurslarına veya işbaşı eğitim programlarına yönlendirilen kadınlardan oluşan “İş’te Anne Projesi”,

8. Kadın kooperatiflerinin güçlendirilmesi, sürdürülebilirliklerinin sağlanması, kurumsal kapasitelerinin geliştirilmesi ve görünürlüklerinin artırılması amacıyla 2018 yılında Aile ve Sosyal Hizmetler Bakanlığı’nun koordinasyonunda Tarım ve Orman Bakanlığı ve Ticaret Bakanlığı arasında 81 ilde alıřmaları yürütölen “Kadın Kooperatiflerinin Güçlendirilmesi İşbirliği Protokolü”.
9. İsve Uluslararası İşbirliği Kalkınma Ajansı (SIDA) finansmanı ile ILO Türkiye Ofisi, İŐKUR, işi-işveren temsilcileri ve STK’larla işbirliğinde yürütölen, kadın istihdamının artırılması ve yaygınlaştırılması için ulusal ölçekte kapsayıcı ve bütüncöl bir politikanın geliştirilmesine destek olmayı, aktif işgücü piyasası programları ile kadınlar için insana yakışır iş olanaklarını artırmayı ve cinsiyet eşitliği alanında farkındalık oluşturmayı amaçlayan “Kadınlar İçin Daha Çok ve İyi İşler: Türkiye’de İnsana Yakışır İş için Kadınların Güçlendirilmesi Projesi” (2015-2018),
10. Google Türkiye ile işbirliği içinde “Dijital Okur-Yazarlık” eğitim programları,
11. Birleşmiş Milletler Kadınların İnsan Haklarının Geliştirilmesi Ortak Programı kapsamında, UNDP, UNWOMEN, Sabancı Üniversitesi, İçişleri Bakanlığı, KSGM, Türkiye Belediyeler Birliği işbirliğinde, programın yürütöldüğü illerdeki belediyelerde cinsiyete duyarlı büteleme alıřmalarına yönelik ek proje faaliyetleri gerçekleştirilmiştir (2012-2015).

ASŞB tarafından kadına yönelik her türlü şiddet, taciz ve istismarın önlenmesi ve ortadan kaldırılması amacıyla başta yasal alıřmalar olmak üzere, işbirliğine dayalı alıřmalar da yapılmakta; projeler, kampanyalar yürütölmekte; toplantı, konferans, seminerler düzenlenmekte; diđer kurum kuruluşlarca yürütölen alıřmalara katkı sağlanmaktadır. Bununla birlikte

kadın konuk evleri, ŞÖNİM'ler ve Sosyal Hizmet Merkezleri (SHM) şiddetle mücadele irtibat noktaları vasıtasıyla şiddet mağduru kadınlar ile beraberindeki çocuklarına yönelik kurumsal hizmetler sunulmaktadır.

Belediyelerin Kadın Hizmetlerine İlişkin Çalışmaları

5393 sayılı Belediye Kanunu uyarınca nüfusu 50.000'in üzerinde olan belediyeler kurumsal stratejik plan hazırlamakla yükümlüdür. Belediyelerin hazırladıkları stratejik planlarında kadın erkek eşitliğini dikkate alan hedefler belirleyerek, bütçe tahsisini cinsiyete duyarlı gerçekleştirmesi beklenmektedir. Ülkemizdeki belediyelerin stratejik planlarında konuya ilişkin belirlenen hedefler özetle şunlardır:

1. Kadınlar ve kız çocukları için okuma alışkanlığını yaygınlaştırmak,
2. Kadınların sosyokültürel hayata katılımını sağlamak,
3. Kadınların ekonomik hayata katılımını sağlamak,
4. Kadınların karar mekanizmalarına katılımını sağlamak,
5. Sosyal yardım desteğine ihtiyaç duyanlara gerekli yardımı sağlamak,
6. Sosyal yardıma ihtiyaç duyan kadınların işgücüne katılma imkânlarını sağlamak/artırmak,
7. Halkın belediyenin faaliyetleri hakkında bilgi sahibi olmasını sağlamak.

Belediyeler, kadın hizmetlerine yönelik projelerin bazılarını kendi bünyelerinde, bazılarını ise farklı kurum ve kuruluşlarla işbirliği içinde hayata geçirmektedir. Belediyelerin işbirliği içinde çalıştığı aktörler genellikle *kadınlara yönelik STK'lar, meslek odaları, üniversiteler, bakanlıklar ve özel sektördür.*

Belediyelerin projeleri incelendiğinde, hizmetlerin kadına ilişkin genellikle meslek edindirme, sosyokültürel faaliyetler, toplum sağlığı ve sosyal hizmetler kategorilerinde olduğu görülmektedir. Sosyokültürel faaliyetler ve toplum sağlığına ilişkin projeler daha çok belediye bünyesinde hayata geçirilmektedir. Meslek edindirme kursları, kursu başarıyla tamamlayanların istihdamı,

engelli istihdamı gibi konularda MEB, Sağlık Bakanlığı, İŞKUR gibi kamu kurumları ve özel sektörle işbirliği içinde olmaktadır.

Sosyal hizmetler altında yürütülen projelerde ana aktör belediye olmakla birlikte, AÇSHB ve STK'larla da işbirliği gerçekleştirilebilmektedir. Belediyelerin gerek kendi bünyelerinde gerekse işbirlikleri içinde kadın erkek eşitliğine yönelik yaygın olarak gerçekleştirdiği uygulamalar şunlardır:

1. Halk kütüphaneleri açmak,
2. Çocuklar için eğitsel oyun atölyeleri düzenlemek,
3. STK'lar ve özel sektörle işbirliği içinde kadın platformları oluşturmak, kadın kooperatiflerini/örgütlerini destelemek,
4. Kadınlara yönelik meslek edindirme kursları açmak,
5. Spor, el sanatları ve meslek kursları düzenlemek,
6. Engelli istihdamında kadın erkek eşitliğini sağlamak,
7. Kreş, gündüz bakımevi ve yaşlı bakımevi açmak,
8. Konukevleri/kadın sığınma evleri açmak,
9. Kadınların barınma, psikolojik ve hukuki destek konularında başvuru yapabileceği, bu konularda danışmanlık, destek ve yönlendirme hizmetlerini alabileceği "Kadın Danışma Merkezi" açmak,
10. Evli çiftlere aile danışmanlığı hizmeti sunmak,
11. Halkı, gerçekleştirilen faaliyetlerden haberdar etmek için bilgilendirici yayınlar yapmak ve belediyenin internet sayfasında faaliyet bilgilerini duyurmak,

12. Sosyal hizmetlere ihtiyacı olanlar için özellikle kadın ve



aileye gerek maddi yardım (para, mal, hizmet yardımı, vb.) gerekse manevi destekte (psikolojik, hukuki danışmanlık, vb.) bulunmak,

13. Yalnız yaşayan yaşlılara evde bakım hizmeti sunmak, vb.,
14. Üreme sağlığı hakkında toplumu bilinçlendirmek ve yeni doğan bebekleri olan ailelere kısmi destek sağlamak.

Kadın Dostu Kent Projesi (KDKP)'ne dahil olan belediyelerimizce, diğer yerel yönetimlere oranla kadına ilişkin daha fazla sayıda proje yürütülmektedir. Türkiye'de ilk aşaması 2006-2010 yılları arasında İzmir, Kars, Nevşehir, Şanlıurfa, Trabzon ve Van'da uygulanan KDKP'de BM kuruluşlarının yanı sıra Sabancı Vakfı'nın desteği ve çok sayıda STK ile işbirliği içinde çalışılmıştır. 2011 yılında başlatılan projenin ikinci aşamasına Adıyaman, Antalya, Bursa, Gaziantep, Malatya, Mardin, Samsun illeri de dahil edilmiştir (12).

Bu kentlerin belediyelerinde, isimleri farklılaşmakla birlikte, Kadın ve Gençlik Hizmetleri Daire Başkanlığı, Kadın Aile ve Gençlik Hizmetleri Şube Müdürlüğü, vb. kadın hizmetleri kapsamında uygulamalar gerçekleştiren daire başkanlıkları ve/veya şube müdürlükleri açılmıştır. Yukarıda sıralanan belediye hizmetlerine ek olarak, KDKP'ye dahil olan yerel yönetimler tarafından konu kapsamında sunulan diğer hizmetlerden bazıları şunlardır:

1. Şiddet gören kadınlara hukuki ve psikolojik destek sağlamak,
2. Aile içi iletişim, evlilik danışmanlığı ve sağlıklı anne-baba tutumları gibi konularda seminerler düzenlemek,
3. Kadınların işgücüne katılımını artırmak için farklı kurum ve kuruluşlarla işbirliği içinde olmak,
4. Kadın üretimini/kadın kooperatiflerini desteklemek,
5. Çalışan kadınların çocukları için kreş hizmeti sunmak,
6. Kız çocuklarının ileride kent yönetiminde etkin rol almalarını teşvik etmeye yönelik etkinlikler düzenlemek.

STK'ların, Üniversitelerin, Diğer Kurum ve Kuruluşların

BELEDİYELERİN KADIN HİZMETLERİNE İLİŞKİN ÇALIŞMALARI

STRATEJİK PLAN HEDEFLERİ

- Okuma alışkanlığını yaygınlaştırma
- Sosyo-kültürel hayata katılım
- Ekonomik hayata katılım
- Karar mekanizmalarına katılım
- Sosyal yardım
- İşgücüne katılımı artırmak
- Belediye hizmetleri hakkında bilgilendirme

PROJELER/HİZMETLER

- Halk kütüphaneleri
- Oyun atölyeleri
- Kadın kooperatif örgütlerine destek
- Meslek edindirme kursları
- Çocuk bakımevleri
- Kadın sığınma evleri
- Kadın danışma merkezi
- Aile danışmanlığı
- Sosyal yardımlar
- Evde bakım hizmetleri
- Üreme sağlığı
- Bebek yardımı

KADIN DOSTU KENT PROJESİ

- Şiddet gören kadınlara destek
- Aile içi iletişim, anne-baba tutumları, evlilik hakkında seminerler
- İşgücüne katılım için işbirlikleri
- Kadın kooperatiflerine destek
- Çalışan kadınlara kreş hizmeti
- Kız çocuklarının ileride kent yönetiminde etkin rol almalarını teşvik etmeye yönelik etkinlikler

Çalışmaları

Kurumların konuya ilişkin çalışmalarında, özellikle kadınlara yönelik STK'larla işbirliği içinde olmaları ayrı bir öneme sahiptir. Sanayi ve Teknoloji Bakanlığının 2010-2013 yılları arasında gerçekleştirdiği "Türkiye'nin Az Gelişmiş Bölgelerindeki Kadınların ve Kadın STK'larının Güçlendirilmesi Projesi" de durumun önemini kavramak için iyi bir örnektir.

Proje kapsamında; ekonomik gelişmişlik düzeyiyle paralel ilerleyen kadının düşük statüsünün güçlendirilmesi, töre cınayyetlerinin engellenmesi, kadınların sosyoekonomik hayatta daha görünür kılınması amacıyla yerel kamu kuruluşları, STK'lar ve belediyelere cinsiyet duyarlılığının artırılmasına yönelik eğitimler ve çalıştaylar düzenlenmiştir. Yereldeki kadın kuruluşlarının karar alma ve izleme organlarına katılımının sağlanmasını, yerel kadın organizasyonlarının ulusal ağa bağlanması gibi amaçları olan projede, hükümet kuruluşlarıyla belediyeler arasında ortak projeler geliştirilmiş, STK'lardan da farklı içerikte projelerin formüle edilmesi beklenmiştir. Projeye elde edilen kazanımlar; kadınların düşük oranda da olsa istihdama katılımı sağlanmış,

105 yeni kadın STK'sı kurulmuş, yerel eğitimler yetiştirilmiş ve bazı iller için Yerel Eşitlik Eylem Planları hazırlanmıştır (26).

1997 yılında UNDP'nin desteğiyle "Türkiye'de Yerel Gündem 21'lerin Teşviki ve Geliştirilmesi Projesi" başlatılmıştır. Projenin amacı; yerel yönetimlerle sivil toplumu, kent gündemini belirlemek için birleştirerek, hem katılımcı demokrasiyi hem de çevre ve yaşam kalitesini geliştirmektir (27). Programın yereldeki temel karar alıcıları ve uygulayıcı mekanizmaları kent konseyleri ve bu konseylerin altında örgütlenen aktörlerdir.



*United Nations Development Program
Birleşmiş Milletler Kalkınma Programı*

Kent konseyleri özel ilgi gruplarına yönelik mekanizmalarla desteklenmektedir (28). Bu özel ilgi gruplarının içinde "kadın ve gençlik meclisleri" de yer almaktadır. Yerel Gündem 21 Programı Kadın Meclisleri Ortak Bildirisi'nde; kadınların siyasi, ekonomik, sosyokültürel vb. birçok alanda sorunlar yaşadığına değinilerek, çoğunlukla kadının yönetime katılımı konularına odaklanılmıştır.

Ülkemizde konuya ilişkin çalışmalar yürüten bir diğer kurum ise üniversitelerdir. 1989 yılında "Kadın Sorunları Araştırma ve Uygulama Merkezleri"nin ilki İstanbul Üniversitesi bünyesinde kurulmuştur (29). Türkiye'de kadın ve cinsiyet eşitliği konuları üniversiteler bünyesinde iki farklı yapılanma içinde yürütülmektedir. Bunlardan ilki, "Kadın Sorunları Araştırma ve Uygulama Merkezleri (KASAUM)", ikincisi ise sosyal bilimler enstitülerine bağlı "Kadın Çalışmaları Anabilim Dallarında Lisansüstü Eğitimleri"-dir. Ülkemizdeki KASAUM'larda yapılan çalışmalar şu başlıklar altında toplanmaktadır (30, 31, 32, 33):

1. Kadın haklarının korunması ve geliştirilmesine katkıda bulunacak çalışmalar yapmak,
2. Kadın sağlığının korunması ve geliştirilmesine yönelik çalışmalar yapmak,
3. Kadının toplumsal statüsünün iyileştirilmesi için projeler geliştirmek,
4. Kadın sorunları konusunda gelişme sağlamak için yayınlar yapmak/yaptırmak, teşvik etmek ve arşiv oluşturmak,
5. Konuya ilişkin çalışma yürüten ulusal ve uluslararası kuruluşlarla iletişim ağı oluşturmak,
6. Kadın sorunlarıyla ilgili bütün kurum ve kuruluşların çalışmalarına katkıda bulunmak, ihtiyaç ve talepleri yönünde inceleme ve araştırma yapmak, proje hazırlamak, danışmanlık hizmeti vermek, veri sağlamak, vb.

Kadının toplumdaki statüsünün yükseltilmesine ve kamusal alanda görünürlüğünün artırılmasına yönelik uygulamaların gerçekleştirilmesi ve sürdürülebilirliğinin sağlanması için farklı alanlardan çok sayıda aktöre görev düşmektedir. İşbirliğinde yer alan aktörler; uluslararası ve ulusal kuruluşlar, merkezi ve yerel yönetimler, STK'lar, kadın örgütleri, medya ve halktır. Bu noktada aktörler arasında işbirliğinin sağlanması oldukça önemlidir.

KADIN HİZMETLERİ KONUSUNDA BELEDİYELER NE YAPMALI?

Kadınlar İçin Yaşanabilir Kent

“Yaşam kalitesi” bir kavram olarak ilk kez Habitat II İnsan Yerleşmeleri Konferansı’nda(1996) ortaya konulmuştur. Yaşam kalitesi yüksek bir yerleşmeye ulaşmak için amaçsal ve araçsal nitelikler tanımlanmıştır. Amaçsal nitelikler; sürdürülebilirlik, yaşanabilirlik, hakçalık; araçsal nitelikler ise, vatandaş bağlılığı, yapabilir kılma ve çok aktörlü yönlendirme olmak üzere temel altı ilkedен oluşmaktadır (34).

Zaman-mekân ilişkiselliğinde, insanların sosyoekonomik ve kültürel farklılıkları ile temel insan haklarını da dikkate alacak şekilde, Lynch yaşanabilir bir yerleşmenin temel performans ölçütlerini şu şekilde sıralamıştır: Yaşama uygunluk, anlamlı olmak, kullanıma uygun olmak, erişilebilir olmak, yaşayanlarca denetlenmesi. Yaşama uygunluk, yerleşmelerin insan gereksinimlerini karşılamasıdır (sağlıklı içme suyunun temini, atıkların bertarafı, güvenlik, vb.) (35).

Kadınlar ve erkekler sosyal ve kültürel yapılarına bakılmaksızın temel ihtiyaçlarını eşit şekilde karşıladıkları takdirde kendilerini yaşadıkları çevrede güvenli ve daha yapabilir (kendini gerçekleştirebilir) hissedeceklerdir. Bireysel eşitsizlikler, mekânsal eşitsizlikler yoluyla üretildiği ve sürdürüldüğü takdirde, bu kişiler uzun süreçte dışlanma ve topluma küskün olma durumu ile karşı karşıya kalacaktır. Dolayısıyla birey düzeyinde eşitliğin sağlanmasının, mekânsal birimler düzeyinde gerçekleşmesine bağlı olduğunu belirtmek gerekir.



Yaşanabilirlik açısından, günümüz kentlerinin, farklı alanlarda ciddi sorunlarla karşı karşıya olduğunu görmekteyiz. Hızlı kentleşmeden kaynaklanan sorunlardan bazıları-bunlarla da sınırlı kalmamakla birlikte şunlardır; hizmetler (eğitim, güvenlik ve sağlık hizmetlerine yetersiz erişim), altyapı (yolların olmaması, sokak aydınlatması ve temizlik işlerinin yetersizliği), geçim kaynakları (ekonomik fırsatlarının ve beceri kazandırma eğitimlerinin yetersizliği), ulaşım (güvenli olmayan toplu taşıma, trafik sıkışıklığı ve zayıf bağlantı kanalları), konut (hizmetlerin yetersizliği) ve çevre (enerji verimsizliği, artan sera gazı emisyonları ve iklim değişiklikleri). Kadınlar ve erkekler açısından yaşanan sorunların düzeyleri de birbirinden oldukça farklı olduğu bilinen bir gerçektir.

Yaşanabilir ve sürdürülebilir bir kente ulaşmak için izlenecek yollar nasıl olmalıdır sorusunun cevabı çok boyutludur. Günümüzde toplumsal çeşitliliklerin giderek görünür kılınması ve hakların daha yüksek seslerle dile getirildiği dünyada, gelişen sivil toplumcu anlayışla yurttaş bağlılığı, yapabilir kılma ve yönetişim yaklaşımı ile kentler oluşturulmalı ve yönetilmelidir (35).

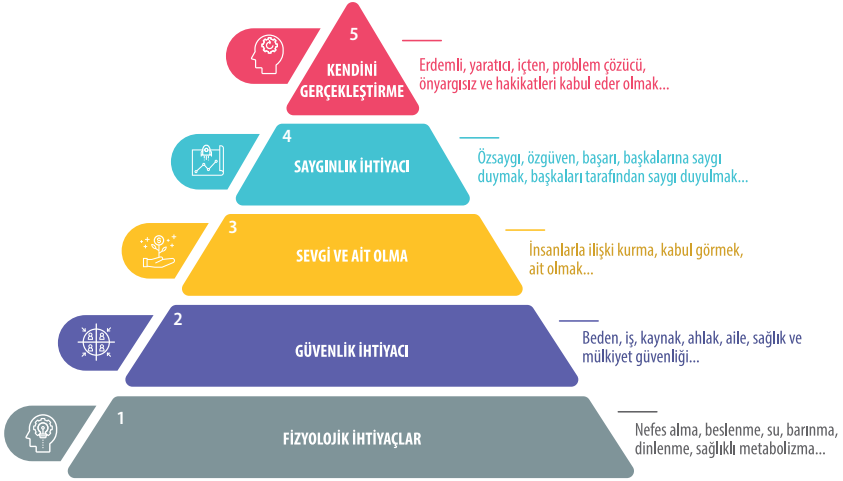
Kentsel mekânların bireysel eşitsizliklerin giderilmesi ve eşitlik halinin sürdürülebilmesi için, bu süreçlere destek olunmalıdır. Rehberin bu bölümünde; kadın erkek eşitliği açısından yaşanabilir bir kent olma yolunda ülkemiz belediyelerinde hizmet arzında neler yapıldığı ve yapılması gerektiği sorularına yanıt aranacaktır.

Kentsel Hizmet Sunumu

5393 sayılı Belediye Kanunu'nda, belediye, belde sakinlerinin mahalli müşterek nitelikteki ihtiyaçlarını karşılamak üzere kurulan kamu tüzel kişisi olarak tanımlanmaktadır. Bu tanımdan hareketle belde sakinlerinin "yerel ortak nitelikteki ihtiyaçları"nın neler olduğunun belirlenmesi önemlidir.

Maslow, insanların hayatlarında en acil ve çabuk çözüm bekleyen ihtiyaçlarından başlayarak birbirini takip eden gereksinimleri/ihtiyaçları olduğunu belirtir. Bunlar sırasıyla; fizyolojik (yiyecek, su, barınma, dinlenme), güvenlik, sevgi ve ait olma, saygınlık ihtiyacı ve kendini gerçekleştirmedir (36). Belediyelerin

hizmet arzında, ihtiyaçlar konusundaki öncelik sırlamasında bunlara dikkat etmesi beklenmektedir. Ayrıca, kadınlar ve erkekler için belirtilen ihtiyaçların önem düzeyleri de farklıdır. Örneğin güvenlik, tüm bireyler için temel bir ihtiyaç iken, kadın cinsiyetinden kaynaklı kişisel güvenlik hassasiyetleri onlar için önem düzeyini artırır.



Belediyeler yerelde insanların ihtiyaçlarını karşılamak için onlara hizmet sunmakla yükümlüdür. Hizmet kavramı "birine yarayan bir işi yapma, görev" şeklinde tanımlanır (4). Bu tanım kendi içerisinde nicel ve nitel özellikleri barındırır. Şöyle ki, bir işi yapıp/yapmama nicel özelliğine, bu işin birine yarayıp/yaramama durumu ise nitel özelliğine işaret eder. Yaşam deneyimlerindeki farklılıklardan dolayı kadınların ve erkeklerin aynı hizmetten farklı düzeyde yarar sağlama kaçınılmaz bir durumdur. Ancak burada önemli olan hizmet sunumunda kadınların yarar sağlama düzeylerini arttırmak için nasıl bir yaklaşımın izlendiğidir.

5393 sayılı Belediye Kanunu'nda, belediyelerin hizmet sunduğu alanlar, kentsel alt yapı, bilgi alt yapısı, toplum sağlığı, kamu düzeni ve güvenlik, sosyal yardım hizmetleri, sosyal, kültürel ve eğitsel faaliyetler, halkla ilişkiler ve diğer başlıkları altında değerlendirilmiştir. Tablo 1'de belediyenin belirtilen hizmetleri sunmadaki yetki düzeyleri görev ve sorumluluk, ihtiyari görev ve sorumluluk, takdiri yetki, yetki ve imtiyaz şeklinde belirtilmiştir. Bunlara ek olarak sunulan hizmetlerin,

kadın konuları ile ilişki düzeyleri yüksek, orta ve az şeklinde kategorize edilmiştir (Tablo 1). Kadın konuları ile ilişki düzeyinin az olması, hiç olmadığı anlamına gelmemektedir. Hizmet türlerindeki bu konuların, kadın ve erkek tüm kent halkı için aynı düzeyde ilişkili olduğu şeklinde yorumlanmalıdır.

Türkiye’de belediyelerin kadınlara sunduğu hizmetlere bakıldığında, sosyal, kültürel ve eğitsel faaliyetler ile kadın sığınma evleri vb. hizmet alanlarında ağırlıklı olarak faaliyet gösterdiklerini söyleyebiliriz. Ayrıca belediyeler ilgili diğer aktörlerle kuracakları işbirlikleri ile kadınların istihdamının arttırılmasına yönelik mekanizmaları da harekete geçirebilmektedir.

Tablo 1’de, planlama, ulaşım, konut, park ve yeşil alan gibi kentsel altyapı ile diğer hizmet alanlarının da kadın konuları ile doğrudan ilişkili olduğunu görmekteyiz. Hatta yukarıdaki insan gereksinimleri sıralamasının başında yer alan fiziki gereksinimlerin (barınma, temiz su temini, vb.) bu konularla doğrudan ilişkili olduğunu görmekteyiz. Unutulmaması gereken, kentlerdeki her konunun insan ve yaşam ile ilişkili olduğu ve kent nüfusunun yarısını da kadınların oluşturduğu gerçeğidir.

Bu bölümde, kentlerin kadın erkek eşitliğinin sağlanması amacıyla yönelik, hangi hizmet türünde, ne tür dönüştürücü politikaya ve uygulamaya ihtiyacımız olduğuna dair bilgiler yer almaktadır. Özellikle yaşanabilirlik için bireysel eşitsizliklerin mekânsal eşitsizliklerle yeniden üretilmesini önlemek adına, kent planlama ve kentsel tasarım konuları detaylı olarak ele alınmıştır. Çünkü Lefebvre’nin de belirttiği gibi, “kapitalist piyasa ve devlet, günlük hayatın somut mekânının karşısında, bu mekâna düşman soyut mekânlar üretmektedir” ve bu süreçte merkezi ve yerel yönetimlerin elindeki en önemli araç ise kent planlama faaliyetidir (37).

Kent planlama alanında var olan eşitsizliklerin giderilmesi, yeni eşitsizliklerin oluşmaması ve bu durumun sürdürülebilmesi için politika, yönetim, planlama ve tasarım konularında yapılması gerekenler ‘Kent Planlama ve Kentsel Tasarım’ bölümünde detaylı olarak yer almaktadır. Ulaşım, konut, park ve yeşil alanlar belediyenin hizmet arzında politika düzeyinden başlayarak, kentsel mekân organizasyonuna kadar farklı düzeyleri etkileyen konulardır. Bu nedenle konu bütünlüğünün bozulmaması için, ulaşım, konut, sosyokültürel faaliyetler ve açık yeşil alanlar başlığı altında ele alınmıştır.

Tablo 1. 5393 sayılı Belediye Kanun'undaki hizmetler, kurumun görev ve yetkileri ile bunların kadın konuları ile ilişki düzeyleri

Hizmet Türü	Hizmetin Kapsamı	Görev Yetki	Ka.İlş. Düz.
Kentsel Altyapı	Planlama ve imar	•	
	Su ve kanalizasyon	•	
	Ulaşım	•	
	* Toplu taşıma araçlarının ücret, güzergâhlarını ve durak yerlerini belirleme	*	
	* Araç park yerlerini belirleme ve işletme	*	
	* Trafik düzenlemesine ilişkin işleri yürütme	*	
	Konut	•	
	* Konut ve toplu konut yapma, satma ve kiralama	o	
	* İlgili kurum, kuruluş ve bankalar ile ortak projeler gerçekleştirme	o	
	Park ve yeşil alanlar	•	
	Kentsel dönüşüm ve gelişim projeleri	o	
	Geri dönüşüm	*	
Bilgi Altyapısı	Kent bilgi sistemi	•	
	Coğrafi bilgi sistemleri	•	
Toplum Sağlığı	Çevre ve çevre sağlığı	•	
	Defin ve mezarlıklar	•	
	Temizlik ve katı atık	•	
	Gıda bankacılığı yapma	o	
	Sağlıkla ilgili tesis açma ve işletme	o	
	Halk sağlığına ve çevreye etkisi olan işyerlerinin kontrolü	*	
Kamu Düzeni ve Güvenlik	Zabita	•	
	İtfaiye	•	
	Acil yardım	•	
	Kurtarma	•	
	Ambulans	•	
Sosyal Yardım Hizmetleri	Sosyal hizmetler	•	
	Sosyal yardımlar	•	
	Kadın ve çocuk konukevi	•	
	Engelli merkezleri oluşturma	* *	

Hizmet Türü	Hizmetin Kapsamı	Görev Yetki	Ka.İlş. Düz.
Sosyal, Kültürel ve Eğitsel Faaliyetler	Kültür ve sanat faaliyetleri	•	
	Turizm ve tanıtım faaliyetleri	•	
	Meslek ve beceri kazandırma kursları	•	
	Orta ve yükseköğretim öğrenci yurtları	•	
	Nikâh işlemleri	•	
	Okul binası bakım ve onarımı yapma; araç, gereç ve malzeme temin etme	°	
	Sporu destek ve teşvik amacıyla gerekli faaliyetlerde bulunma	°	
	Kültür ve tabiat varlıkları ile tarihi dokuyu koruma	°	
	Mabetlerin yapımı, bakımı ve onarımı	°	
Halkla İlişkiler	Kamuoyu araştırması yapma	*	
	Reklam panoları ve tanıtıcı tabelalar	*	
	Dezavantajlılar için sosyokültürel ve eğitsel faaliyetlere gönüllü katılımı sağlama	°	
Diğer	Bütçe yapma	•	
	Kurum içi denetim	•	
	Ekonomi ve ticaretin geliştirilmesi	•	
	Yönetmelik çıkarma, yasak koyma, uygulama ve ceza verme	*	
	Ruhsat işlemleri	*	
	Bağış alma ve borçlanma	*	
	İlgili hizmet bedellerinin tahsisi	*	

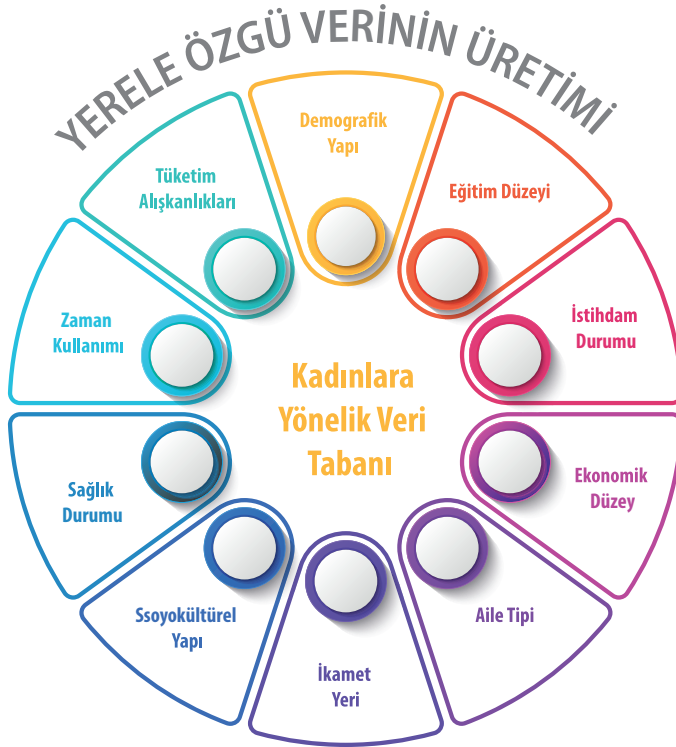
• Görev ve sorumluk ° İhtiyari görev ve sorumluluklar * Yetki ve imtiyaz
* * Taktiri yetki

 Kadın konuları ile ilişki düzeyi yüksek  Kadın kon. ile ilişki düzeyi orta  Kadın kon.ile ilişki düzeyi az

Bilgi Altyapısı

Belediyelerin hizmet sunumunda ve değerlendirilmesinde, cinsiyete göre ayrıştırılmış verinin gerekliliği ve önemi, yerle özgü olma başlığında aktarılmıştı (Bkz. Bölüm 2.1.3. Yerele Özgü Olma).

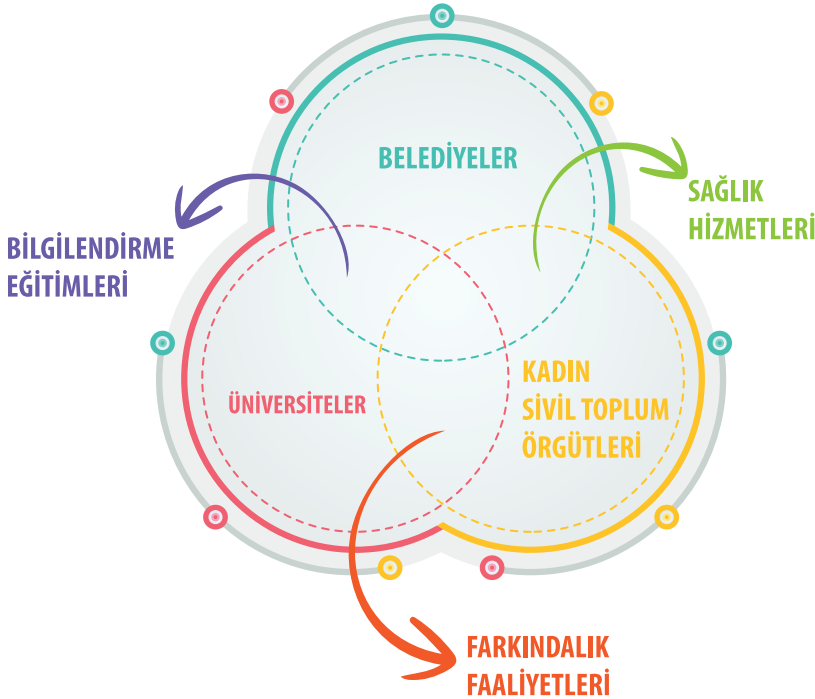
Kent bilgi sisteminde, kadına yönelik veri tabanı oluşturmak için, cinsiyete göre ayrılmış veriler kullanılmalıdır: Demografik yapı (yaş, medeni durum, okur-yazarlık durumu, eğitim seviyesi, çocuk sayısı, göç, vb.), aile tipi, ikamet yeri (ev, sığınma evi, huzur evi, vb.), ekonomik düzey (gelir düzeyi, işgücüne katılım durumu, mesleği, iş ve kazanç memnuniyeti, vb.), sağlık durumu (doğum sayısı, engellilik durumu, kronik hastalıklar, vb.), sosyokültürel yapı (yaşam biçimi, şiddet, kültürel faaliyetlere katılım düzeyi, vb.), tüketim alışkanlıkları, zaman kullanımı (günlük hayat döngüsü, çalışma saatleri, vb.).



Toplum Sağlığı

5216 sayılı Büyükşehir Kanunu'nun 7. Maddesi ve 5393 sayılı Belediye Kanunu'nun 14. Maddesi incelendiğinde, büyükşehir belediyeleri sağlık hizmeti konusunda görevli kılınırken, ilçe belediyelerinin inisiyatifine bırakılan bir görev tanımı karşımıza çıkmaktadır.

İnsan Hakları Evrensel bildirgesinde anaların ve çocukların özel bakım ve yardım görme hakkından söz edilmektedir. Kadınlara yönelik sağlık hizmetleri; aile planlaması, üreme sağlığı, doğum öncesi ve sonrasındaki bakım, anne ve bebek sağlığı, psikolojik destek, vb. şeklinde sıralanabilir. Bu konulara ilişkin eğitim ve uygulama faaliyetlerinin birlikte yürütülmesi gerekir. Özellikle bilgilendirme ve farkındalık oluşturmaya yönelik eğitim faaliyetlerinde ilgili kamu kurum ve kuruluşları, kadın sivil toplum örgütleri ve üniversitelerin ilgili birimleri ile işbirlikleri yapılabilir.



Sosyal Yardım Hizmetleri

Sosyal yardım hizmetleri, belediyeler tarafından engelliler, yaşlılar, dar gelirli, kadınlar ve diğer dezavantajlı gruplara sosyal devlet anlayışının bir gereği olarak sundukları yardımları ve hizmetleri kapsar. Avrupa Yerel Yaşamda Kadın Erkek Eşitliği Şartı'nda kadınların ve erkeklerin sosyal ve ekonomik koşullarındaki farklarından ötürü; farklı ihtiyaçlara sahip olabileceklerini kabul edip, onların sosyal hizmetlere ve sosyal bakıma eşit düzeyde erişimlerinin sağlanması yerel yönetimin görevi olarak kabul edilmiştir.

Kadın erkek eşitliğinin sağlanması yönünde, kadınların kent yaşamına aktif olarak katılımı ve istihdam alanında görünürliğünün artırılması için çocuk ve diğer aile bireylerinin bakımı için sunulan hizmetlerin kapasitesi talebe göre belirlenmelidir. Çalışan kadınların çocuklarına erişilebilir, kreş, gündüz bakımevi, eğitilmiş bakıcı hizmetleri yaygınlaştırılmalıdır. Vardiyalı işlerde çalışan kadınlar için hafta sonu ve gece hizmet veren kreş hizmetleri ile kaliteli ve erişilebilir çocuk, engelli ve yaşlı kurumsal bakım hizmetlerinin yaygınlaştırılması önceliklendirilmelidir.

Ülkemizde kadın ve çocuk için konuk evi açılmasıyla ilgili 5393 sayılı Belediye Kanunu'nun 14. Maddesi, büyükşehir belediyeleri ve nüfusu 100.000'in üzerinde olan belediyeleri konukevi açmakla yükümlü kılarken, diğer belediyeler ise mali durumları ve hizmet önceliklerine göre bu hizmeti sunma konusunda esnek bırakmıştır. Kadın konuk evlerinin sayılarının ve kapasitelerinin de talebe göre belirlenmesi gerekir. Şiddet mağduru olmayıp sadece barınma yeri ihtiyacı olan kadınlar ve beraberindeki çocuklarına yönelik barınma hizmeti sunan merkezler açılmalıdır.



Belediyelerin sosyal yardım hizmetleri sunumunda; belediyenin büyüklüğü, yerleşim yerinin nüfusu ve belediyenin bütçesinde bu konuya ayrılan ödeneğin/belediyenin akçalı gücünün etkili olduğunu söyleyebiliriz. Kadınların ve erkek eşitliğinin sağlanması ve sürdürülebilmesi için, sosyal bakım ve hizmetlerin planlanması, bütçelendirilmesi ve sunumunda cinsiyet eşitliğine dayalı bir yaklaşım benimsenmelidir. Eşitliğin hayata geçirilmesi için, belediyeler bütçe yapımında kadınlara ve diğer dezavantajlı kişilere yönelik sosyal yardım hizmetlerini gerekli ve öncelikli konular arasına almalıdır.

Dezavantajlı kişiler için sunulan sosyal yardım hizmetlerden bazıları şunlardır (9,38):



Yaşlılara Yönelik Hizmetler

Huzur evi ve bakım evi tesis etme, sağlık yardımı, barınma, yiyecek ve giyecek gibi ayni ve nakdi yardımlar, gündelik işlerde yardımcı olma (ev bakım onarım, temizlik hizmetleri, günlük bakım hizmetleri, psikososyal destek hizmetleri, vb).



Engellilere Yönelik Hizmetler

Akülü araç, tekerlekli sandalye, gibi engellilere özel ekipman temini, fizik tedavi ve diğer sağlık hizmetlerinin karşılanması, günlük yaşamı kolaylaştırmaya yönelik mekânsal düzenlemeler, ayni ve nakdi yardımlar



Dar Gelirli Ailelere Yönelik Hizmetler

Düzenli gıda ve temizlik malzemesi, yakacak, ayni ve nakti yardımlar, yardıma muhtaç çocuklu ve yeni çocuğu olan ailelere desteklemeye yönelik yardımlar (yeni doğan bebek için nakdi yardım, vb.), işsiz, çalışmayan ve beceri kazanmak isteyen kişilere meslek ve beceri edindirme kursları açma



Gençlere Yönelik Hizmetler

Madde bağımlılığı ve kötü alışkanlıkları önlenmesine yönelik çalışmalar, meslek ve beceri kazandırmak amacıyla eğitim faaliyetleri,



Çocuklara Yönelik Hizmetler

Çocukların yeterli düzeyde beslenmesi için ailelerine destek sağlanması, sokak çocuklarının yaşama kazandırılma çalışmaları, kreş hizmetleri, koruyucu sağlık hizmetleri, dar gelirli ailelerin çocuklarının ihtiyaçlarının karşılanmasına yönelik hizmetler, vb.

Sosyal, Kültürel ve Eğitsel Faaliyetler

Yerel yönetimler, kadınların ve erkeklerin kültürel, sportif ve rekreasyonel deneyimlerinin ve taleplerinin farklılıklarını dikkate alarak; kadınların kültürel yaşama eşit düzeyde katılımını sağlamak için, ilgili alanlarda sunulan faaliyetlere ve hizmetlere erişimi farklı boyutları ile sağlamalıdır. Belediyelerin, kadın erkek eşitliğini de dikkate alarak, kültürel, sportif ve rekreasyonel alanlarda hizmet sunumunda aşağıdaki hususları sağlaması gerekir (30):



Türkiye’de kadınlara yönelik eğitsel faaliyetler genellikle onların istihdam alanında görünürlüğünü arttırmak ve beceri kazandırmaya yönelik kurslar şeklinde sunulmaktadır. Ülkemizde eğitsel faaliyetler başlığı altında farklı yaş grupları ve engelli kişiler için sunulan hizmetler; yaşlılar için, sosyokültürel faaliyetler; engelliler için kültürel, eğitsel ve sportif faaliyetler ile onların hayattan soyutlanmaması için sosyal kapsayıcılık bağlamında mesleki ve iş edindirme kurslarının açılması; gençler için şehrin uygun bölgelerinde eğlence ve spor alanlarının yapılması ve onların fiziksel ve zihinsel gelişimlerine yardımcı olmak adına kültür, sanat, spor ve gençlik merkezleri kurulması; çocuklar için destek eğitim birimleri açılması şeklinde sıralanabilir (9, 38).

Kadınlar ve diğer dezavantajlı kişiler için onları sosyal ve kültürel hayata eşit şekilde katma ve kendini gerçekleştirmeye yönelik faaliyetlerin türü, sayısı ve kapasitesi yerele özgü olarak arttırılmalıdır. Şiddet mağduru kadınların rehberlik, hukuki

destek ve psikososyal destek alabileceği, eğitim, sosyal ve sanatsal faaliyetlerin yürütüleceği gündüzlü hizmet merkezleri açılmalıdır. Eğitim düzeyi yüksek ve istihdam alanında bulunan kadınlar için ise, kendilerini gerçekleştirebilecekleri faaliyetler sunulmalı, var olanların kapasiteleri de artırılmalıdır.



Yaygın eğitim kapsamında açılan kurslarda eğitim gören kursiyerler içinde kadın oranı



Halk eğitim merkezlerinde açılan kurslardan faydalanan kursiyerler içinde kadın oranı



Mesleki eğitim merkezlerinde açılan kurslardan faydalanan kursiyerler içinde kadın oranı

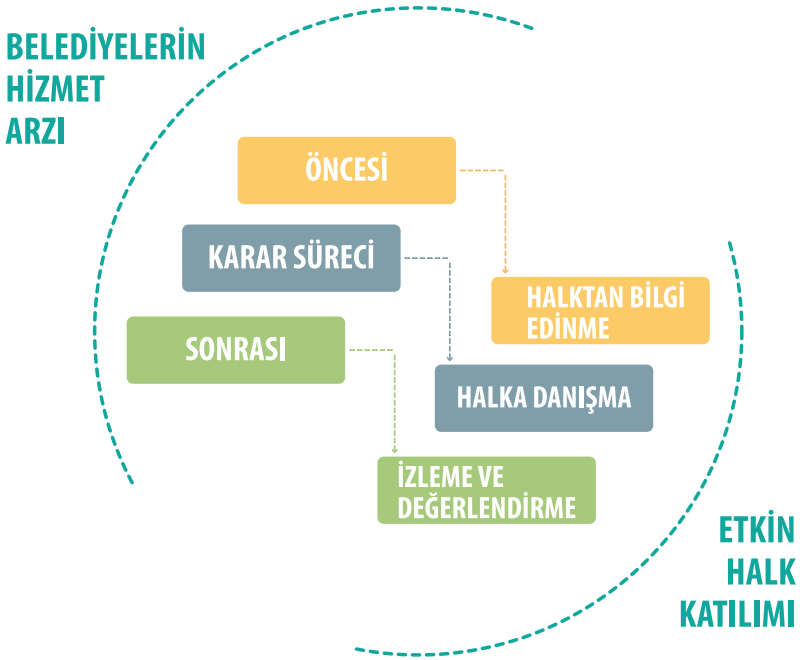
Farklı eğitim merkezlerinde düzenlenen kurslardaki kursiyerler içinde kadın oranı

Kız çocuklarının eğitiminde fırsat eşitliğinin sağlanabilmesi yönünde, özellikle dar gelirli ailelerin kız çocuklarının ortaöğretim ve yükseköğretime katılım ve devamlılığı için yerele özgü dinamikleri dikkate alarak burslar verilmeli ve yurtlarda bunlar için ayrılan kontenjanlar artırılmalıdır.



Halkla İlişkiler

Belediyelerin hizmet arzında, halka ilişkiler açısından kamuoyu araştırması yapılması gerekir. Hizmet sunumu öncesinde, hemşehrilerin sorunlarının, taleplerinin ve önceliklerin belirlenmesi aşamasında halktan bilgi edinme, karar süreçlerinde danışma, hizmet sunulduktan sonra izleme ve değerlendirme süreçlerinde halkın görüşlerinin alınması ve sürece onların dahil edilmesi, etkin katılım için önemli ve gereklidir.



Belediyelerin kamuoyu araştırması yapması, 5393 sayılı Belediye Kanun’da, kurumun yetki ve imtiyazı olarak belirtilmiştir. Yetki kelimesi “bir görevi, bir işi yasaların verdiği imkânlara göre, belli şartlarla yürütmeyi sağlayan hak”tır (4). Bu tanımda “belli şart” ifadesi yetki kullanımının koşullara (bütçede yer alması, kapsamının belirlenmesi, yönetmeliklerdeki koşulların sağlanması, vb.) bağlı olduğunu göstermektedir. Bu noktada “kamuoyu araştırması yapma” konusundaki yetkinin etkin kullanılması için koşullar ve şartlar tanımlanmalı ve bunlar hukuki metinlerde yer almalıdır.

5393 sayılı Belediye Kanunu'nda hemşehri hukukunun ele alınışında, ihtisas komisyonlarının çalışma biçimlerinin tanımında, stratejik planların hazırlanma süreçlerinde ve kent konseylerinin görevlerinin belirlendiği ilgili maddelerde, farklı aktörlerle iş birlikleri ile katılımın sağlanmasından söz edilir. Bu sayede saydamlık, hesap sorma, hesap verme ve yerinden yönetim ilkeleri hayata geçirilir. Böylece, kentte, kent hakkı ve hukuku korunurken, sürdürülebilir kalkınma, sosyal yardımlaşma ve dayanışma sağlanır.

Katılımcı mekanizmaların uygulanmasında, yerele özgü tekniğin belirlenmesi, bunlar için ön koşulların oluşturulması ve konusu bağlamında uygun aktörlerin (kamu kurum ve kuruluşundan uzmanlar, siyasetçiler, akademisyen, STK, vb.) sürece dahil edilmesi gerekir. Ülkemizde belediyelerin hizmet arzında etkin katılımın sağlanabilmesi için kanunlarda tanımlanan yetkilerin, günlük hayatta uygulanabilmesi için, yol gösterici ve somut işlem adımlarını tanımlayan dokümanlar oluşturulmalı ve bunların uygulanması yasal düzenlemelerle garanti altına alınmalıdır.

Bütçe Yapma

Mevcut bütçe yaklaşımında, uygulanan politikalar kadınlara veya erkeklere yönelik değildir ve herkes eşit düzeyde değerlendirilmektedir. Eşitliğin sağlanması açısından, bütçelerin, kadınların ve erkeklerin günlük hayattaki rolleri ve sorumluluklarındaki farklılıklarından kaynaklanan ihtiyaçlarını ve önceliklerini dikkate almadan hizmet sunumuna yön vermesi açısından eleştirilmektedir. Örneğin, bütçede sportif faaliyetlerin desteklemek için yerelde amatör futbol kulüplerine teşvik verilmesi için pay ayrılmasının, kadınlara ve erkeklere etki düzeyi nasıldır sorusunun cevabı önemlidir.

Kadınların özellikle çocuk, hasta, yaşlı ve engelli bakımını üstlenmeleri/görevlendirilmeleri onların kamusal alanda görünlülüklerini kısıtladığı bilinmektedir. Belediyelerin sosyal yardım ve bakım hizmetlerinden kreş, huzurevi, engelli rehabilitasyon merkezleri, vb. için yapacağı harcamalar kadınların ve erkeklerin hayatına nasıl etki eder sorusunun yanıtı da kritik öneme sahiptir. Kısaca belediye hizmetlerinde kadın erkek eşitliğinin hayata geçirilmesi için "*Cinsiyete Duyarlı Bütçe (CDB)*"lemenin yapılması gerekir.

Cinsiyete Duyarlı Bütçeleme’de, kentsel alt yapı, bilgi alt yapısı, toplum sağlığı, kamu düzeni ve güvenlik, halkla ilişkiler, sosyal yardım hizmetleri, sosyal, kültürel ve eğitsel faaliyet alanlarındaki hizmetlere yönelik kaynak tahsisi, kaynakların eşitsizliğinin azaltılacak biçimde paylaşılması ve tahsis edilen miktarların hangi alanda ne kadarının harcandığının izlenmesi ve kararların eşitlik bağlamında değerlendirilip gerekli görülen yerlerde yeniden düzenlenmesi sağlanmalıdır.

Belediyeler bazı hizmetleri kamu maliyeti uyarınca ücretlendirmektedir. Burada, kamuyu zarara uğratmayacak şekilde hizmetin maliyet bedellerini sağlamaya yönelik bir politika izlenmektedir. Ancak dar gelirli aileler, evin geçimini kadının sağladığı haneler ve düşük gelirli kadınlar için harçlardan ve vergilerden düşük ücret alınması veya muafiyet uygulanabilir. Evi geçindirmekle yükümlü kişinin kadın olduğu haneler için özellikle dar gelirlilere yönelik konut üretim süreçlerinde pozitif ayrımcılık için kota uygulanabilir. Gelir düzeyi düşük kadınlar, evi geçindirmekle yükümlü kişinin kadın olduğu haneler ile ŞÖNİM, SHM ve/veya kadın konukevi hizmetinden yararlanarak bağımsız yaşama geçen kadınlar için konut edinme ve kiralama süreçlerinde, ücretlerde indirim, kredi faiz oranlarında indirim, borcun ötelenmesi vb. kolaylaştırıcı düzenlemeler yapılabilir. Sosyokültürel hizmetlerin ve toplu taşımanın ücretlendirilmesinde, gelir düzeyi düşük kadınlar için ücret indirimi veya muafiyeti uygulanabilir.

Yukarıda belirtilen nedenlerden ötürü, bütçelerin hazırlık aşamasında ilgili komisyonlarda kadın erkek eşitliği konusunda yeterli sayıda uzman çalışan bulunmalı, bütçenin onay aşamasında belediye meclisinde kadınlar yeterli düzeyde temsil edilmelidir. CDB için, kadınların ve erkeklerin taleplerinin ve önceliklerin belirlenmesi ve hizmetlerin kullanımından sonra değerlendirme için yerele özgü cinsiyete göre ayrıştırılmış verinin kullanılması gerekir.

Kentsel Hizmetlere Erişebilirlik

Yaşanabilir yerleşmelerin temel performans ölçütlerinden biri erişilebilirliktir. Bu kavram insanların yerleşmedeki diğer bireylere, hizmetlere, kaynaklara, faaliyetlere, bilgiye ve diğer yerlere erişebilir olma durumudur. Burada erişilen mekânın, hizmetin, faaliyetin ve kaynağın da kadınların ve erkeklerin farklı ihtiyaçlarını da dikkate alacak şekilde yeterli düzeyde ve çeşitlilikte olması gerekir (35). Erişim, mekânsal (ulaşım ve arazi kullanımı), zamansal ve kişisel özellikler ile ölçülebilir bir kavramdır.

Erişme eyleminin gerçekleşebilmesi için başlangıç ve varış yeri olmak üzere iki mekâna ihtiyaç vardır. İnsanların mekânla ilişkili en temel gereksinimi barınma ise, erişim konusunda başlangıç yeri konut olarak değerlendirilebilir; varış yeri ise, ihtiyaçların giderilmesi için sunulan açık ya da kapalı mekânlar/hizmet alanlarıdır. Bu alanlar arasındaki gidiş-geliş için yaya ve/veya taşıt ulaşımı ile erişim sağlanır.

Kadın öznesi üzerinden değerlendirmek gerekirse, onların özel araca erişimi genellikle sınırlı olduğu için seyahatlerinde toplu taşımayı veya yürümeyi tercih ederler. Kentlerde kadınların yaşam kalitesini arttırmak için bu konularda yapılması gerekenler “ulaşım” başlığı altında detaylı olarak ele alınmıştır. Özellikle toplu taşıma araçları, güzergâhları, durak noktaları, vb. kadınlara yönelik nicel ve nitel parametreler dikkate alınarak düzenlenmelidir.



Erişim kavramının zaman boyutunda, hizmetlerin günü farklı zaman dilimlerindeki (gece ve gündüz) kullanım düzeyleri incelenir. Kadınların ve erkeklerin aynı kentin olanaklarına, erişim düzeyleri gece ve gündüz saatlerinde farklılaşır. Çünkü kadın erkek eşitsizliğinden kaynaklı cinsiyet baskıları ve rolleri, kadınların mekândaki güvenlik algılarını ve şiddete maruz kalma durumlarını olumsuz etkiler. Kısaca kadınlar güvenlik gerekçesiyle günün belli saatlerinde kentin bazı mekânlarını kullanmazlar, kullanamazlar veya kullanmalarının birinin refakatinde gerçekleştiğini söyleyebiliriz. Kentsel alanlarda kişisel güvenlik ve suç önleme konusunda kadınlar için farklı konularda yapılması gerekenler “*güvenlik*” başlığı altında detaylı olarak ele alınmıştır.

Kişisel özellikler de erişimin diğer bir boyutudur. Örneğin, ataerkil bir ailedeki kadının ve/veya kız çocuğunun kentsel mekânı kullanımı, eşin, babanın ve erkek çocuğun iznine tabi olduğu örneklerle karşılaşılmaktadır. Herkesin ülkesinin topraklarında serbestçe dolaşması ve eğitim, sağlık, istihdam olanakları, sosyokültürel faaliyetler gibi kamu hizmetlerinden, eşit olarak yararlanması evrensel bir insan hakkıdır. Ancak, bazıları kadınların ve kız çocuklarının bu haklarını ellerinden alır veya almaya çalışır.



Dünya genelinde ve ülkemizde, sosyolojik ve psikolojik açıdan basmakalıp cinsiyet rollerini topyekûn deęiřtirici politikalar ile kadınların ve kız çocuklarının insan haklarının korunması yönünde zihniyet deęiřtirici uygulamaların hayata geçirilmesi için belediyelerin “*sosyokültürel ve eğitime yönelik faaliyetleri*”nde, cinsiyet rollerinin kadınların hayatına yaptığı etkiler ve cinsiyet eşitlięi eğitimleri de yer almalıdır. Bu eğitimler yalnızca kadınlara ve kız çocuklarına verilmemeli; erkeklerin ve erkek çocuklarının da bunlara katılımı sağlanmalıdır.

Kadınların hizmetlere erişimindeki kişisel boyutun bir dięer bileřeni de ekonomik düzeyleridir. Belediyeler bazı hizmetlerinde kamu maliyeti uyarınca ücretlendirme yapmaktadır. Gelir düzeyi düşük insanların, bazıları için “çok ucuz” olarak nitelendirilen hizmetlere erişimi de, ekonomik gerekçelerle ertelenmektedir. Bunun için belediye hizmetleri, özellikle gelir seviyesi düşük ve aile bütçesinde kişisel harcamaları için kullanılabilir para miktarı az olan kadınlar için mümkün oldukça ücretsiz veya düşük ücretli sunulmalıdır. Buna ek olarak ulaşım hizmetlerinde de benzer bir yaklaşım izlenmelidir. Örneęin, ücretsiz olarak sunulan sosyokültürel bir aktiviteye çocukları ile birlikte gitmek isteyen kadının veya ailenin, etkinlięin yapılacağı alana ulaşım ücreti konusundaki endişeleri, onların hizmetlere erişim düzeylerini olumsuz yönde etkileyebileceğini unutmamak gerekir.

Kadınların hizmetlere erişimi başlięı altında ele alınması gereken bir dięer konu da, belediyelerin sunduęu hizmetler hakkında halkın bilgilendirmesi ve kadınların sunulan hizmetlerden haberdar olma durumlarıdır. Burada yazılı ve görsel medya önemli bir yer tutmaktadır. Medyada kadının temsili (kullanılan dil ve ifade biçimleri) cinsiyet eşitlięi açısından kadınlar lehine, zihniyet dönüřtürücü mesajlar içermelidir.

Herkesin iletiřim kanallarına eşit düzeyde erişim řansının bulunmadıęı gerçeęinden hareketle, belediyeler özellikle kadınlara erişimde farklı araçlar kullanılmalıdır. Örneęin; brořür dağıtma, kentin belli yerlerine afişler asma, duraklarda ve istasyonlarda akıllı sistemlerle ve/veya basılı dokümanlarla duyuru yapma bunlardan yalnızca birkaçıdır.

Kent Planlama ve Kentsel Tasarım

Planlama yaşanabilir çevreler ve sürdürülebilir toplumlar oluşturmak amacıyla, olabilirliklerin ve olasılıkların irdelenmesi, karşılaştırılması ve değerlendirilmesi için yapılan eylemlerin bütünüdür. Planlama, fiziksel, sosyal ve ekonomik boyutları olan bir kavramdır ve kaynakların toplumda daha eşitlikçi dağıtılması için sosyal ve ekonomik sisteme müdahale süreci olarak da değerlendirilebilir (39). Dolayısıyla planlama, demokratik toplumların gelişimi için, bireysel eşitsizliklerin mekânsal eşitsizlikler yoluyla üretilmesinin engellenmesi için oldukça önemlidir. Bu doğrultuda, planlamanın amacı, kısa sürede fiziksel mükemmeliyete erişmek yerine, yasalarda tanımlı bir dizi düzenlemeler ve iyileştirmelerle sosyal gelişmenin sağlanması olmalıdır (40).

Kadın erkek eşitliğinin sağlanması yönünde kent planlama ve kentsel tasarım alanlarında toplumun tüm kesimlerinin ihtiyaçlarına cevap verecek, bu yaklaşımı ana konu olarak kabul edecek kapsayıcı ve dönüştürücü politikalara ihtiyaç duyulmaktadır. Kent planlama ve kentsel tasarım, ekonomik gelişmeyle birlikte belirlenen yolda gündeme gelen bir konudur; yerleşmedeki kentsel işlevlerin konumu, bunlar arasındaki ilişkiler, işlevlerin birbirine bağlanma biçimleri, kentsel mekânların durumu, kalitesi ve sürdürülebilir gelişme konularına odaklanmalıdır.

Rehberin bu bölümünde, kadınlar için yaşanabilir kentler oluşturma yönünde dikkat edilmesi gereken konular kentsel arazi kullanımı, konut, ulaşım, sosyokültürel faaliyetler ve açık alanlar ile güvenlik başlıkları altında ele alınmıştır. Bu konulara ilişkin ilkeler belirlenirken, küresel düzeydeki Birleşmiş Milletlerin Sürdürülebilir Kalkınma Hedefleri, Avrupa Kentsel Şartı, Avrupa Yerel Yaşamda Kadın Erkek Eşitliği Şartı, ülkemizde planlamayı doğrudan ve dolaylı olarak etkileyen hukuki metinler, kent planlama ve kentsel tasarım alanındaki literatürden yararlanılmıştır.

Kadınların kent ve mahalle düzeyinde yaşam kalitelerini etkileyen fiziksel içerikli durumları belirlenerek, kentin imarını yönlendiren ve biçimlendiren aktörlerin (yerel yönetim ve planıcı başta olmak üzere mimar, peyzaj mimarı, vd.) kentsel mekâna yönelik kararlarını, cinsiyet eşitliği çerçevesinde değerlendirebilmelerine yönelik veriler oluşturulmuştur.

Kentsel Arazi Kullanımı

Modern kent planlama anlayışında konut, çalışma ve boş zaman alanları kentin ana bileşenleri olarak görülüp bunların kent coğrafyasında belirli bölgelerde yer almaları gerektiği (bölgeleme/zonning) savunulmuştur. Bu yaklaşım, mekânsal düzeyde cinsiyetler arasında eşitsizliğe neden olmaktadır. Kadınların çoğunluğu, günlük hayatlarını ev ve yakın çevresinde (çocuk ve diğer aile bireylerinin bakımı, ev işleri, vb.) geçirdikleri bilinmektedir. Bölgeleme yapmak, kentsel mekânlara, hizmetlere ve faaliyetlere erişim açısından eleştirilmektedir.

Tablo 2. Kadınlar için yaşanabilir kentte arazi kullanım konusunda dikkat edilmesi gereken konular (41, 42, 43, 44 ve 45'ten yararlanılarak oluşturulmuştur).

Kadınlar İçin Yaşanabilir Kente Arazi Kullanım Konusunda Dikkat Edilmesi Gereken Konular	
*Kompakt kentsel gelişme seçilmeli	PO/PL
*Karma kullanıma sahip alanlar mümkün oldukça planlanmalı	PO/PL
*Kentin sokakları haftanın yedi günü ve günün büyük bölümünde yaşayan mekânlara dönüşmeli	Y/PL
*Çalışan kadınların günlük seyahatleri parçalı ve çeşitli olduğu için zaman ekonomisi açısından toplu yerleşim yaklaşımı uygulanmalı	PO/PL
*Kadınların özel araca erişim düzeyi sınırlı olduğu için kent içi seyahatlerinde alternatif ulaşım türleri sunulmalı	PO/PL
*Erişilmesi gereken yere en kısa yoldan erişim sağlanmalı	PL/T
*Konut yakın çevresindeki hizmetlere ve kent merkezine erişimde kesintisiz yaya ulaşımı sağlanmalı	PL
*Ağır taşıt trafiği kısıtlanmalı ve özellikle konut bölgelerinden geçişi engellenmeli	PL

PO-Politika, Y-Yönetim, PL-Kent Planlama, T-Kentsel Tasarım

Günümüzde hızlı kentleşmenin, nüfus artışının bir sonucu olarak kent merkezleri parçalanmış, bazı merkez işlevleri kent çeperlerine yayılmış ve uydu kentlerin oluşumuna neden olmuştur. Bu da cinsiyet eşitliği bağlamında kadınlar için iki ana soruna neden olur; erişilebilirlik ve kent merkezinin önemini kaybetmesi. Bunlardan ilki olan erişilebilirlik sorunu açısından bakıldığında kadınlar erkeklere oranla kent merkezini yoğun kullandıkları

için bazı merkez işlevlerinin kent çeperlerinde oluşu, onların erişebilirlik düzeylerini azaltır. İkinci sorunu tanımlayan kent merkezinin önemini kaybetmesi durumu ise, bu alanlarda ürün ve hizmet çeşidinin daralmasına ve kullanıcı yoğunluğunun azalmasına bağlı olarak günün belirli saatlerinde tenhalaşmasına bağlı güvenlik sorunu yaratmaktadır. Bunların giderilmesi için kompakt kentsel gelişme modeli benimsenmeli ve karma kullanımlar tercih edilmelidir (Tablo 2).

Konut Alanları

Konut, bir ya da daha çok insanın birlikte yaşadığı yaşam alanı olarak tanımlanırken; konut alanı ise yalnızca konutların bulunduğu alanlar değil, çok sayıda ailenin bir arada bulunduğu, günlük ihtiyaçlarını karşıladığı, sosyal ilişkiler kurup boş zamanlarını değerlendirebilecekleri işlev alanlarını da bünyesinde bulunduran mekânlardır.

Komşuluk birimi; “yaşayanların tüm temel gereksinimlerini (günlük) yaya erişim mesafesi içinde karşılayabilecekleri bir alan ve nüfus büyüklüğüdür”. Bir ünitenin kapsadığı elemanlar şöyle sıralanır: İskân alanları, anaokul, ilkokul, ortaokul, açık yeşil alanlar, oyun yerleri, spor alanları, ticaret alanları, ibadet alanları, toplantı yeri, gerekli ulaşım alanları, vb. (47). Kent planlama açısından, kentsel yerleşim alanları komşuluk birimi, ilköğretim birimi, semt yerleşim birimi ve kent olmak üzere sıralanmaktadır. Ülkemizde yönetim sistemi açısından mahalle ve kent olmak üzere ikili bir yerleşim düzeyi tanımlandığı için, birkaç komşuluk biriminin bir araya gelerek mahalleyi oluşturduğunu söyleyebiliriz (48).

Farklı nedenlerden ötürü kadınlar ve yaşlılar konut ve yakın çevresini diğer kişilere oranla daha çok kullanırlar (49). Bu nedenle, yukarıda belirtilen işlevlerin konut alanlarında bulunmasının yanı sıra; bunların türünün ve kapasitesinin de cinsiyet eşitliğine duyarlılığı onlar için kritik öneme sahiptir (Tablo 3). Kentsel alanda kadın erkek fırsat eşitliğinin sağlanması için kadınların ve dar gelirli ailelilerin konuta erişiminde -kiralama da ve sahiplenme/edinmede- ekonomik yönden desteklenmesi gerekir (Tablo 3).

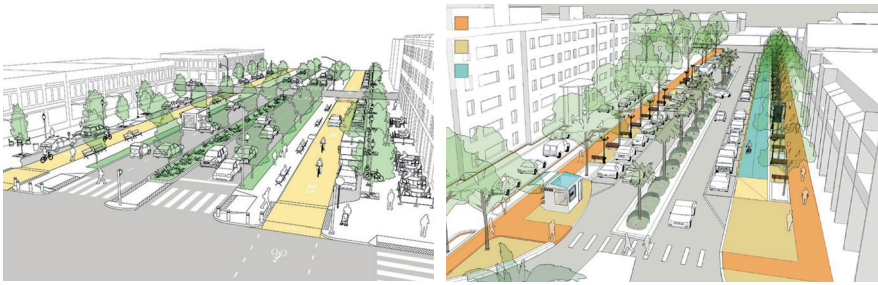
Tablo 3. Kadınlar için yaşanabilir kentlerde konut konusunda dikkat edilmesi gereken konular(41, 42, 43, 44 ve 45'ten yararlanılarak oluşturulmuştur).

Kadınlar İçin Yaşanabilir Kentte Konut Konusunda Dikkat Edilmesi Gereken Konular	
*Kadınlar ve yaşlılar diğer kişilere göre konut yakın çevresini daha yoğun kullandıkları için cinsiyet eşitliği bağlamında onların ihtiyaçlarını karşılayacak şekilde bu alanlar planlanmalı ve düzenlenmeli	PO/PL
* Evi geçindirmekle yükümlü kişinin kadın olduğu haneler için özellikle dar gelirlilere yönelik konut üretim süreçlerinde kota uygulanmalı	Y
*Gelir düzeyi düşük kadınlar için konut edinme ve kiralama süreçlerinde gerekli kolaylaştırıcı düzenlemeler yapılmalı (ücrette indirim, kredi faiz oranlarında indirim, borcun ötelenmesi vb.)	Y
*Tek ebeveynli ve yalnız yaşayanlar için konut piyasasında düşük metrekareli konut çeşitliliğine yönelik düzenlemeler yapılmalı	Y/T
*İlerleyen yaşlardaki kullanıcılar için zemin katlarda kamusal alanın görünür kılınması ve erişebilirliği sağlanmalı	T
*Ev içi sorumluluklarından ötürü kadınlar, temiz su olmadığı durumlarda bunun temini ile görevli kabul edildikleri için, konutlarda altyapı hizmetlerinin kesintisiz sağlanmasına yönelik bakım ve onarımlar yapılmalı	Y
*Parsel düzeyinde, bina taban alanlarının mümkün oldukça küçük tutulup, kadınların, çocukların ve yaşlıların zemin kullanımlarının artırılması için gerekli düzenlemeler yapılmalı	PL/T
*Konut alanlarında trafik yavaşlatma uygulamaları gerçekleştirilmeli	Y/T
*Bazı kültürlerde kadınlar ev içi sorumluluklarından ötürü kapı önlerini ve konutun çevrelerini kullanırlar, bunun için konut yakın çevresinde trafik hacmini azaltan çözümler uygulanmalı	T
*Okul öncesi çağıdaki çocukların konut yakın çevresindeki oyun alanları ile görsel bağın sağlanması için konutlarda kat yüksekliğine dikkat edilmeli	T
*Konut yakın çevresindeki hizmetlere ve kent merkezine erişimde konforlu ve güvenli yaya ulaşımı sağlanmalı	T

PO-Politika, Y-Yönetim, PL-Kent Planlama, T-Kentsel Tasarım

Covid-19 salgını sürecinde de konut ve yakın çevresinin insan hayatındaki yeri ve önemi bir kez daha anlaşılmıştır. İnsanların, kentin kalabalığına ve karmaşasına temas etmeden, yaya erişim mesafesinde olan komşuluk birimi ve mahalle düzeyinde; ticaret, eğitim, sağlık, ibadet, açık yeşil alan, vb. ihtiyaçlarını karşılaması nüfusun kent coğrafyasında dengeli dağılımına olanak sağlamaktadır. Planlamada yerleşmelerdeki alan büyüklüğe ve insan sayısı ilişkisini anlatan yoğunluk kavramının hayati önemi salgın sürecinde bir kez daha anlaşılmıştır. Kentin sunduğu açık ve kapalı hizmet alanlarının belirli bir kapasitesi vardır ki, bunun üstündeki nüfusa sağlıklı ve güvenli bir şekilde hizmet sunamazlar, bunun zorlanması durumunda kentsel yaşam kalitesi olumsuz yönde etkilenir.

Covid 19 salgını sürecinde tüm kentlilerin deneyimlediği, “bilgisayara dayalı” çalışma hayatı bazı ülkelerde kadınlar için pandemi öncesinde de önerilen ve uygulanan bir yöntemdi. Ancak, bu yöntem asosyalleşmeye neden olduğu için eleştirilir. Evden çalışmaya dayalı sistemin kentsel kamusal alanda insan yoğunluğunu dengeleme, evinden farklı gerekçelerle uzaklaşan kadınların istihdam alanında görünürlüğünün arttırılması gibi olumlu yönleri düşünülerek ve olumsuz yönleri bertaraf edilerek yeniden düzenlenmesi gerekir.



Konut alanlarında trafik yavaşlatma uygulamalarına ilişkin örnekler

Ulaşım

Kentsel alanda ulaşım konusu makro düzeyde ulaşım politikaları ve mikro düzeyde tasarım konularını içine alacak kadar geniş bir konudur ve her boyut doğrudan kadınların yaşam kalitesini etkiler. Kadınların ve özellikle de çalışan kadınların günlük seyahatleri parçalı ve yan seyahatleri içerecek şekilde karmaşıktır. Onlar genellikle sabah işe gitmek için evlerinden ayrıldıklarında “ev-okul-işyeri-dükkân-okul-ev” şeklinde bir dizi işlev alanı arasında hareket ederler. Çalışmayan veya yarı-zamanlı çalışan kadınlar ise genellikle zirve saatler dışında seyahat ederler (50).

Kadınların özellikle güvenlik hassasiyetlerinden ötürü, gece saatlerinde ve kentsel alanda insan yoğunluğunun düştüğü sanayi, vb. alanlarında, “Esnek Otobüs Durağı” uygulaması ile talepleri doğrultusunda yalnızca kadın kullanıcıların indi-bindi yapmasına imkân sağlayacak düzenlemeler yapılmalıdır (Tablo 4).

Kadınların kentsel yaşam kalitesini yükseltmek için, cinsiyete duyarlı ulaşım politikaları üretilmelidir. Onların günlük hayatlarındaki seyahat özelliklerini dikkate alan ulaşım sistemleri düzenlenmelidir. Kentteki farklı ulaşım modları arasındaki bağlantıların erişebilir, güvenli ve sürekli olmasına dikkat edilmelidir. Özellikle kadınlar ve diğer dezavantajlı kişiler açısından, aktarma noktalarının günün her saatinde etkin kullanılabilmesi için, bunların güvenlik açısından sorun oluşturmayacak ve erişilebilirlik düzeyi yüksek yerlerde konumlanması kritik öneme sahiptir. Ulaşım modları arasında sürekliliğin sağlanması konusu zaman ve mekân boyutlarıyla ele alınmalıdır.



Aile Park Yeri

Tablo 4. Kadınlar için yaşanabilir kentte ulaşım konusunda dikkat edilmesi gereken konular (41, 42, 43, 44 ve 45'ten yararlanılarak oluşturulmuştur).

Kadınlar İçin Yaşanabilir Kentte Ulaşım Konusunda Dikkat Edilmesi Gereken Konular			
Genel	*Kent genelinde ulaşım sisteminde çok merkezli ağ modeli yaklaşımı uygulanmalı	Y/PO/PL	
	*Ulaşımında taşıt, yaya ve bisiklet izleri birbirinden ayrılmalı	PL	
	*Yaya ve taşıtlar birbirinden ayrılmalı ve mümkün oldukça birbirleriyle kesişmemeli	PL/T	
Toplu Taşıma	*Farklı ulaşım modları arasında bağlantılar erişebilir, güvenli ve sürekli olmalı	Y/PL/T	
	*Kadınların yöre kentlere ve kent çeperlerine toplu taşıma ile erişimi sağlanmalı	PO/PL	
	*Kadınlar için toplu taşıma hizmetinin ücreti karşılanabilir düzeyde olmalı	Y	
	*Kadınların kent içi seyahatlerindeki dinamikleri dikkate alınarak güzergâhlar planlanmalı	PL	
	*Kadınların zirve saatler dışındaki seyahat potansiyelleri dikkate alınarak sefer sıklıkları belirlenmeli	Y	
	*Kadınların güvenlik hassasiyetlerinden dolayı hava karardıktan sonraki saatlerde ve kentsel alanda insan kullanım oranının düştüğü yerlerde "Esnek Otobüs Duracağı" uygulaması yapılmalı	Y	
	Duraklar	*Akıllı durak sistemleri ile güvenli bilgilendirme sağlanmalı	Y
		*Bilgilendirme yapılırken, okuma yazma bilmeyenler, yaşlılar, fiziksel engelliler, görme engelliler ve çocukların özel durumları dikkate alınarak, onlar için anlaşılabilir olması sağlanmalı	Y/T
		*Duraklarda kadınlar için acil yardım butonları ve haberleşme sistemleri yer almalı	Y
		*Duraklarda kablosuz internet altyapısı oluşturulmalı	Y
		*Duraklarda güvenlik açısından denetim ve gözetim sağlanmalı	Y/T
		*Yeterli düzeyde aydınlatılması sağlanmalı	T
		*Kentteki kullanım yoğunluğuna bağlı olarak bazı duraklarda akülü arabaların şarj edilmesi için gerekli teknik ekipman yerleştirilmeli	Y/T

PO-Politika, Y-Yönetim, PL-Kent Planlama, T- Kentsel Tasarım

Kadınlar İçin Yaşanabilir Kentte Ulaşım Konusunda Dikkat Edilmesi Gereken Konular		
Yaya Yolları ve Kaldırımlar	<p>Kullanım açısından</p> <ul style="list-style-type: none"> * Rampalar engelli, bebek arabalı, hamile ve yaşlı kullanıcılar için uygun eğim aralığında olmalı (%7-8) * Farklı kotlar arasındaki geçişlerde merdivenin yanı sıra standartlara uygun rampa yapılmalı *Bebek ve engelli arabalarını da dikkate alarak kaldırımlar en az 200cm genişliğinde düzenlenmeli * Zemin kaplama malzemesi düz, sert, kaydırmaz ve su tutmayan bir malzemeden seçilmeli * Zemin kaplamalarında takılmaya ve düşmeye neden olabilecek derz uygulamalarından kaçınılmalı * Yaya yolunun uzunluğuna bağlı olarak belirli aralıklarla oturma ve dinlenme alanları düzenlenmeli, olumsuz hava koşullarına karşı gerekli önlemler alınmalı *Yeterli düzeyde aydınlatılması sağlanmalı 	T
	<p>Güvenlik açısından</p> <ul style="list-style-type: none"> *Çıkma sokaklar düzenlenmemeli *Mekânların temizliği ve bakımı yapılmalı *Vandalizm önlenmeli *Duran ve hareketli yaya güvenlik ve konfor açısından birbirinden ayrılmalı 	T
	<p>Yaya sağlığı açısından</p> <ul style="list-style-type: none"> *Özellikle bebeklerin, çocukların, hamilelerin ve hastaların egzoz gazından etkilenmemesi için gerekli önlemler alınmalı (egzoz muayeneleri düzenli yapılması kontrol edilmeli, yol ve kaldırımlar arasında tampon alanlar oluşturulmalı, vb.) 	Y/T
Otopark	<ul style="list-style-type: none"> *Otoparklarda çocukları ile hareket eden kullanıcılar için aile park yeri tanımlanmalı 	Y/T
	<ul style="list-style-type: none"> *Özellikle kapalı otoparkların girişine/çıkışına yakın park alanları kadın kullanıcılara ayrılmalı *Otoparklar düzenli dolaşan güvenlik elemanları ve kameralar ile izlenmeli ve denetim altına tutulmalı *Otoparklarda acil durumlarda kullanılmak üzere acil yardım butonları ve haberleşme sistemleri yer almalı 	Y
	<ul style="list-style-type: none"> * Kapalı otoparklar yeterli düzeyde aydınlatılmalı 	T

PO-Politika, Y-Yönetim, PL-Kent Planlama, T- Kentsel Tasarım

Tablo 4'ün devamı

Kadınlar İçin Yaşanabilir Kentte Ulaşım Konusunda Dikkat Edilmesi Gereken Konular		
Yaya Yolları	* Çocukları ile seyahat edecek olan ebeveyn için, yaya yolları, kaldırımlar ve geçitler bebek ve engelli arabasının hareketini kolaylaştıracak şekilde düzenlenmeli (boyut ve tasarımı)	T
	*Yaya emniyeti ve konforu açısından, yaya ve taşıt hareket alanları ayrılmış kaldırımlar ve/veya yollar düzenlenmeli	PL/T
Geçitler	* Yaya geçitlerinde sinyalizasyonda yaşlıların ve engellilerin hareket kabiliyetlerine göre süreler belirlenmeli	Y
	* Yaya geçitlerinde görme engelliler için sesli sinyalizasyon uygulanmalı	
	* Alt geçitler kadınların güvenliği açısından sorun oluşturma- cağı için uygulanmamasına özen gösterilmeli	PL
	*Alt geçitlerin yapılması gerekli olduğu durumlarda aydınlatılmasına, giriş-çıkış noktalarının görünebilir ve algılanabilir olmasına ve mümkün oldukça içerisinde farklı aktiviteler ile desteklenmesine özen gösterilmeli	PL/T
	* Üst geçitler kadınların güvenliği açısından uygun bir çözüm olarak değerlendirilmeli, kotlar arasındaki bağlantıyı sağlamak için merdivenin yanı sıra asansör ve standartlara uygun rampa yapılmalı * Üzeri kapalı üst geçitlerde yeterli düzeyde aydınlatılma sağlanmalı * Alt geçitlerde ve üzeri kapalı üst geçitlerde kör noktaları önlemek için balıkgözü ayna kullanılmalı	PL/T
	* Alt geçitler ve üzeri kapalı üst geçitler kamera sistemi ile izlenmeli ve denetim altında tutulmalı	Y

PO-Politika, Y-Yönetim, PL-Kent Planlama, T-Kentsel Tasarım

Sosyokültürel Faaliyetler ve Açık Yeşil Alanlar

Kişilerin kendilerini geliştirmeleri ve boş zamanlarını değerlendirme amacıyla gerçekleştirdikleri sosyokültürel ve sportif faaliyetler daha genel bir ifade ile rekreatif faaliyet olarak da değerlendirilebilir. Bireylerin sosyokültürel faaliyetler ve açık yeşil alan kullanım taleplerini etkileyen etmenler; bireysel ve toplumsal etmenler (demografik yapı, ekonomik durum, toplumsal değerler, boş zamanın niteliği ve hareketlilik), rekreasyon alanının kalitesine bağlı etmenler (çevresel sınırlar, mekân organizasyonu, yönetim, kapasite), güvenlik ve erişebilirlik şeklinde değerlendirilir (46). Hizmet arzında, talep farklılıklarına neden olan dinamikler tüm boyutları ile değerlendirilmeli ve bunları karar süreçlerine yansıtacak mekanizmalar işletilmelidir.

Kadınlar genellikle düşük ücretli veya ücretsiz bireyler olduğu için, ekonomik olarak hizmetlere erişimde sorunla karşılaşır. Erkeklerle kıyasla hareketlilikleri sınırlı olduğu için, konut yakın çevresindeki faaliyetler onlar için daha önemlidir (Tablo 5). Erkeklerle kıyasla, kadınların boş zaman ihtiyacının daha az dikkate alındığı ve bu ihtiyaçlarında da çocukların talepleri tarafından yönlendirildiğini söyleyebiliriz (46).

Dünya genelinde spor faaliyetlerinin çoğunlukla futbol ve top ağırlıklı oyunlar için düzenlendiğini görmekteyiz (3). Özellikle futbolda kadının temsili oldukça azdır. Kentsel arazi kullanım kararları üretilirken, mekânsal eşitsizliklerin giderilmesi ve kadınların sosyokültürel hayata katılımı için, onların taleplerine yönelik alanların oluşturulması gerekir (Tablo 5).



Tablo 5. Kadımlar için yaşanabilir sosyokültürel faaliyetler ve açık yeşil alanlar konusunda dikkat edilmesi gereken konular (41, 42, 43, 44 ve 45'ten yararlanılarak oluşturulmuştur).

Kadımlar İçin Yaşanabilir Kentte Sosyokültürel Faaliyetler ve Açık Yeşil Alanlar Konusunda Dikkat Edilmesi Gereken Konular		
Sosyokültürel Faaliyetler	* Kadın erkek eşitliğinin sağlanması yönünde yapılacak olana farkındalık eğitimlerine erkeklerin ve erkek çocuklarının katılımı sağlanmalı	PO/Y
	*Belediyeler kurum içi eğitim faaliyetlerinde, kadın erkek eşitliği konusunda eğitim programları düzenleyerek, bu alandaki insan kaynaklarını geliştirilmeli	
	*Kadımların nitelikli iş gücü kapasitelerini arttırmak için yaygın eğitim faaliyetleri düzenlenmeli	
	* Toplumsal kaynaşmayı sağlamak için kentin farklı alanlarında (sokaklar, mahalle meydanları, kent merkezi, vb.) kültürel faaliyetler düzenlenmeli (sokak tiyatroları, festivaller, vb.)	
Spor Faaliyetleri	* Kadımların spor faaliyetlerine katılımını engelleyen kadın erkek eşitliğine ilişkin önyargılar ile mücadele için farkındalık oluşturulmalı (eğitimler, vb.)	PO/Y
	* Kadımların hizmetlere erişiminde mümkün oldukça ücretsiz veya düşük ücretlendirme uygulanmalı	Y
Spor Faaliyetleri	* Kadın erkek eşitliği açısından spor alanları düzenlenirken, futbol ağırlıklı düzenlemeler yerine alternatif spor alanları da oluşturulmalı	PO/PL
	*Kadımlar, yaşlılar, engelliler gibi dezavantajlı grupların spor faaliyetlerine katılım düzeylerini arttırmak için özel programlar uygulanmalı	PO/Y
Açık ve Yeşil Alanlar	*Açık yeşil alanlar kişilerin mahremiyet sınırlarını dikkate alacak şekilde boyutlandırılmalı ve iç mekân organizasyonları yapılmalı	PL/T
	* Açık yeşil alanlarda bitkilendirme yapılırken, görüş açısını kesmeyecek şekilde organize edilmeli *Açık yeşil alanlar yeterli düzeyde aydınlatılmalı	T
	*Açık yeşil alanlar düzenli dolaşan güvenlik elemanları ve kameralar ile izlenmeli ve denetim altına tutulmalı	Y

PO-Politika, Y-Yönetim, PL-Kent Planlama, T-Kentsel Tasarım

Kadınlar İçin Yaşanabilir Kentte Sosyokültürel Faaliyetler ve Açık Yeşil Alanlar Konusunda Dikkat Edilmesi Gereken Konular

İhtiyaç Alanları	<p>Tuvailetler</p> <ul style="list-style-type: none">* Kamusal tuvaletlerde kadınlar ve erkekler için ayrı kabinler düzenlenmeli* Çocuklarını tuvalete götüren ebeveynlerin kullanım rahatlığı açısından aile tuvaletleri oluşturulmalı* Çocuk bakım yerleri düzenlenmeli* Tuvaletler güvenli ve erişilebilir yerlerde konumlandırılmalı	T
------------------	---	---

PO-Politika, Y-Yönetim, PL-Kent Planlama, T-Kentsel Tasarım



Güvenlik

Günümüz kentlerinde, kadınların kişisel güvenliği ve suç konusu sıklıkla gündeme gelmektedir. Cinsiyetler açısından bakıldığında “erkeklerin karşılaşacağı güvenlik tehditlerine ek olarak, kadınlar yaşamlarının genellikle her alanında, türlü cinsel şiddet tehditleri altında yaşarlar” (51). Toplumsal-mekânsal ayrışmanın yeniden üretildiği alanlardan biri, insanların aynı kentsel mekânda farklılaşan deneyimlerine göre zihinlerinde oluşturdukları güvenlik düzeyleridir. Bu ayrışma hem mekân hem de zaman boyutunda gerçekleşir.

Kamusal mekânlardan bazıları doğrudan kadınlar için yasaklanmış olmasa da kullanımının belirli kurallara bağlanmış olduğunu görmekteyiz. Örneğin, güvenlik ölçütleri dikkate alınmadan oluşturulan bir park, hava karardıktan sonra kadınlar için kullanımı mümkün olmayan yere dönüşebilmektedir. Kadınların, kentsel mekânlardan bazılarını kullanabilmeleri için, belirli bir giyim tarzının, birinin refakatinin ve belli bir yaşı geçmiş olmasının etkili olduğunu gösteren durumlarla da karşılaşılmaktadır (51).

Kentsel alanların bazılarında fiziksel bileşenlerin bir araya geliş özelliklerinden dolayı, kadınlar daha fazla risk altında olduklarını hissederler. Örneğin; yetersiz aydınlatma, belirsiz (arkasında ne olduğu fark edilmeyen) köşeler ve tenha mekânlar gücün kötüye kullanılmasına (şiddet, soygun, tecavüz, ani saldırı, vb.) zemin hazırlar. Bu durumlarda, kadınlar ya da diğer dezavantajlı bireyler kendilerini kurban ya da kötü davranışa maruz kalan/kalabilecek bireyler olarak görürler. Kent planlama ve tasarım aracılığıyla mekânların suça ve kötü davranışa sebep olması önlenebilir (Tablo 6).

Kent güvenliği ve suçun önlenmesi açısından, sosyal içermeye politikaların hayata geçirilmesi kritik öneme sahiptir. Bu bağlamda belediyelerin ilgili kamu kurum ve kuruluşları ile bilinçlendirme eğitimleri, gençleri kötü alışkanlıklardan koruma faaliyetleri, sosyal dışlanmayla karşı karşıya bulunan kişilerin topluma kazandırılması için sosyal destek programları, vb. alanlarda işbirlikleri yapılmalıdır.





Güvenliği tehlikeye sokan durumlarda kullanılacak iletişim numaraları ve mobil uygulama

Tablo 6. Kadınlar için yaşanabilir kentte güvenlik konusunda dikkat edilmesi gereken konular (41, 42, 43, 44, 45 ve 52'den yararlanılarak oluşturulmuştur).

Kadınlar İçin Yaşanabilir Kentte Güvenlik Konusunda Dikkat Edilmesi Gereken Konular		
İşlevsel Çeşitlilik	*Kamusal mekânlar haftanın yedi günü ve günün büyük çoğunluğunda kullanılabilmesi için çeşitli ve sürdürülebilir aktiviteler ile desteklenmeli	Y
	*Kadın-erkek, genç-yaşlı, vb. tüm toplum kesimlerinin sosyalleşmesi ve kaynaşmasını sağlayacak sosyokültürel aktiviteler düzenlenmeli	
	*Bölgeleme yapılmamalı ve karma kullanım alanları oluşturulmalı	PL
	*Çeşitli aktiviteler için olanak sağlayacak açık ve kapalı kamusal alanlar oluşturulmalı	PL/T
Mekân Organizasyonu	*Algılanabilir, okunabilir ve denetlenebilir mekânlar oluşturulmalı	PL/T
	*Kamusal, yarı kamusal ve özel alanların sınırları tanımlanmalı ve geçişlere dikkat edilmeli	
	*Zemin kat kullanımı artırılmalı	
	* Kat yükseklikleri arttıkça zemin ile ilişkisi azalmaktadır. Tasarımda kat yüksekliklerine dikkat edilmeli	
	* Çıkmaz sokak ve kıvrımlı yollar yapılmamalı	
	*Sağır cepheler yapılmamalı	T
	*Keskin köşeler oluşturulmamalı	
	*Kör noktalara ayna konulmalı	
*Mekânlar yeterli düzeyde aydınlatılmalı		
Gözetleme ve İzleme	*Kentsel alanlar, kullanıcıların tesadüfi ve sürekli gözetlemesine olanak sağlayacak şekilde tasarlanmalı	PL/T
	*Kentsel alanlar düzenli dolaşan güvenlik elemanları ve kameralar ile izlenmeli ve denetim altına tutulmalı	Y
Trafik Hacmi	*Ağır taşıt trafiği kısıtlanmalı ve özellikle konut bölgelerinden geçişi engellenmeli	PL
Bakım ve Onarım	*Kentlerde açık ve kapalı alanların bakımı ve temizliği yapılmalı ve bunlar denetim altında tutulmalı	Y
	*Kentsel mekânların bakımı yapılmalı, düzenli kontrollerle bunun sürekliliği sağlanmalı	
	*Düzensiz, dengesiz ve kaba davranışın delilleri ortadan kaldırılmalı, vandalizm önlenmeli	

PO-Politika, Y-Yönetim, PL-Kent Planlama, T-Kentsel Tasarım

Kadınlar İçin Yaşanabilir Kentte Güvenlik Konusunda Dikkat Edilmesi Gereken Konular		
Bitkilendirme	*Açık yeşil alanlardaki bitkilendirmeler yapılırken görüş mesafesini kesmeyecek şekilde düzenlenmesine özen gösterilmeli	T
Bilgilendirme	*Kadınlar için acil olan durumlarda yardım alınabilecek alt yapı oluşturulmalı (butonlar, çağrı merkezleri, vb.)	Y
	*Kadınlar kitle iletişim araçları ile acil yardım butonları ve uygulamaları hakkında bilgilendirmeli	
	*Bilgilendirme elemanları ve işaretlemeler okuma yazma bilmeyenler, engelliler ve çocuklarda dikkate alınarak anlaşılır mesajlar içerecek şekilde düzenlenmeli	Y/T
İhtiyaç Mekânları	*Kamusal tuvaletler, bebek bakım yerleri, telefon kabinleri ve bankamatikler, akülü araba şarj yerleri, vb. ihtiyaç mekânları erişimi kolay, girişi ve çıkışı denetlenebilir yerlerde olmalı *Bu alanlar yeterli düzeyde aydınlatılmalı	T
	Konteynırlar *Çöp, geri dönüşüm vb. konteynerleri yaya hareketini engellemeyen, günün her saatinde erişilebilecek yerlere koyulmalı	
Parapetler	*Kot farklarının bulunduğu yerlerde sınır boyunca ve su yüzeylerinin kenarında (havuz, vb.) uygulanacak parapetler özellikle çocuklar için sık aralıklı düzenlenmeli veya cam, ahşap, beton, vb. uygun malzeme ile kapatılmalı	T
Sosyal İçerme	*Suç işleyen kişilerin topluma yeniden kazandırılması için sosyal, kültürel ve eğitsel faaliyetler düzenlenmeli *Alkol alan kişiler için kültürel ve eğitsel faaliyetler düzenlenmeli	Y
Sokak Hayvanları	*Kadınların kentsel mekân kullanımını kısıtlamaması için sapsiz hayvanlar barınaklarda denetim altında tutulmalı	Y

Kadın Hizmetleri Deęerlendirme İlkeleri

Kadın erkek eřitlięinin saęlanması ve srdrlebilmesi iin, belediyeler *kurumsal yapılarında* ařaęıda belirtilen kriterleri dikkate almalıdır:

1. Kurumsal dzeyde, cinsiyet eřitlięi konusunda uzman insan kaynaęı oluřturulmalı ve gerekli grlen yerlerde kadın erkek eřitlik birimleri kurulmalı,
2. Kurum alıřanlarına Kadın erkek eřitlięi farkındalık eęitimleri verilmeli,
3. Plan ve programlar oluřturulurken kadın erkek eřitlięi anlayıřı benimsenmeli,
4. Gerekli grlen kentsel hizmetler iin kadın erkek eřitlięi baęlamında standartlar ve performans ltleri tanımlanmalı,
5. Hizmet arzının her ařamasında izleme ve deęerlendirme sreleri tanımlanmalı ve hayata geirilmelidir.

Kadın erkek eřitlięinin saęlanması ve srdrlebilmesi iin, belediyeler *stratejik planlarını* oluřtururken, ařaęıda belirtilen kriterleri dikkate almalıdır:

1. Kadın erkek eřitlik eylem planı yapılmalı,
2. Kadınlara ynelik sosyokltrel ve eęitimsel faaliyetler tanımlanmalı,
3. Kadınlara ve erkeklere ynelik cinsiyet eřitlięi farkındalık eęitimleri verilmeli (*Eęitimlerin tr ve sayısı yerel dinamiklere gre belirlenmeli*)
4. Kadın erkek eřitlik birimleri ve/veya komisyonları oluřturulmalı,
5. Karar srelerinde kadının yeterli dzeyde temsili saęlanarak katılımcı sreler iřletilmeli,
6. Hizmetler ve faaliyetler belirlenirken, kadınların cinsiyet eřitsizlięinden kaynaklı durumları dikkate alınmalı,
7. Cinsiyete gre ayrıřtırılmıř verilerin bulunduęu kent bilgi sistemleri oluřturulmalı,

8. Hizmetler ve faaliyetler belirlenirken yerel düzeyde cinsiyete göre ayrıştırılmış güncel veriler kullanılmalı,
9. Her bir faaliyetin ve hizmetin, kadınları ve erkekleri nasıl etkileyeceği uygun tekniklerle izlenmeli ve değerlendirilmelidir.

Kadın erkek eşitliğinin sağlanması ve sürdürülebilmesi için belediyeler *bütçe* oluştururken, aşağıda belirtilen kriterleri dikkate almalıdır:

1. Dar gelirli aileler, gelir düzeyi düşük kadınlar, evi geçindirmekle yükümlü kişinin kadın olduğu haneler ile ŞÖNİM, SHM ve/veya kadın konukevi hizmetinden yararlanarak bağımsız yaşama geçen kadınlar için harçlardan ve vergilerden düşük ücret alınmalı veya muafiyet uygulanmalı,
2. Gelir düzeyi düşük kadınlar, evi geçindirmekle yükümlü kişinin kadın olduğu haneler ile ŞÖNİM, SHM ve/veya kadın konukevi hizmetinden yararlanarak bağımsız yaşama geçen kadınlar için dar gelirlilere yönelik konut üretim süreçlerinde kota uygulanmalı,
3. Gelir düzeyi düşük kadınlar, evi geçindirmekle yükümlü kişinin kadın olduğu haneler ile ŞÖNİM, SHM ve/veya kadın konukevi hizmetinden yararlanarak bağımsız yaşama geçen kadınlar için konut edinme ve kiralama süreçlerinde, ücretlerde indirim, kredi faiz oranlarında indirim, borcun ötelenmesi, vb. kolaylaştırıcı düzenlemeler yapılmalı,
4. Gelir düzeyi düşük kadınlar, evi geçindirmekle yükümlü kişinin kadın olduğu haneler ile ŞÖNİM, SHM ve/veya kadın konukevi hizmetinden yararlanarak bağımsız yaşama geçen çalışan kadınların çocuklarına kreş, gündüz bakımevi ve eğitimli bakıcı hizmetleri ücretsiz veya düşük ücretli sunulmalı,
5. Vardiyalı işlerde çalışan kadınlar için hafta sonu ve gece hizmet veren kreş hizmetleri önceliklendirilmeli ve kaynak tahsis edilmeli,
6. Kaliteli ve erişilebilir çocuk, engelli ve yaşlı kurumsal bakım hizmetlerinin yaygınlaştırılması önceliklendirilmeli ve kaynak tahsis edilmeli,



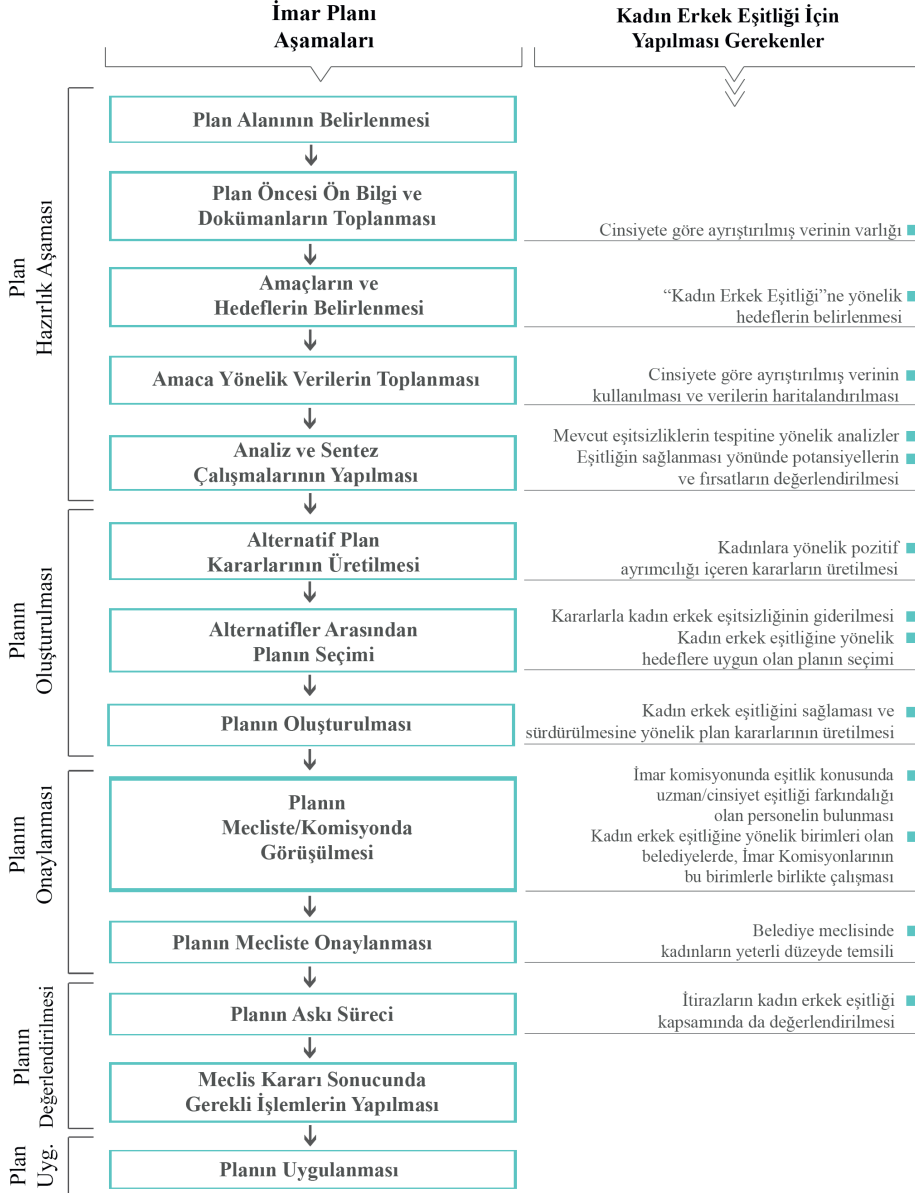
7. Sosyokültürel hizmetlerin ücretlendirilmesinde, gelir düzeyi düşük kadınlar için ücret indirimini veya muafiyeti uygulanmalı,
8. Toplu ulaşım hizmetlerinin ücretlendirilmesinde gelir düzeyi düşük kadınlar için ücret indirimini veya muafiyeti uygulanmalı,
9. Kadın konuk evi ve barınma hizmeti sunan merkezlerin açılmasına önceliklendirilmeli ve kaynak tahsis edilmeli,
10. Kadın konukevinden ayrılan kadınların, bağımsız yaşama geçiş sürecinin desteklenmesi amacıyla geçici süreyle ücretsiz konut, eşya, gıda vb. ihtiyaçlarının giderilmesi kapsamında bir mekanizmanın oluşturulması için kaynak tahsis edilmeli,
11. Şiddet mağduru kadınların rehberlik, hukuki destek ve psikososyal destek alabileceği, eğitim, sosyal ve sanatsal faaliyetlerin yürütüleceği gündüzlü hizmet merkezlerinin açılması için kaynak tahsis edilmeli,

12. Cinsiyete duyarlı bütçeleme anlayışı doğrultusunda belediyelerin kentsel alt yapı, toplum sağlığı, kamu düzeni ve güvenlik, sosyal yardım hizmetleri, sosyal, kültürel ve eğitsel faaliyet alanlarındaki hizmetlere yönelik kaynak tahsislerinde, kaynakların eşitsizliği azaltacak biçimde paylaşılması ve tahsis edilen miktarların hangi alanda ne kadarının harcadığının izlenmesi sağlanmalı,
13. Belediyenin bütçesinin kadın erkek eşitliğine olan etkileri bağlamında değerlendirilmesi sağlanmalıdır.

Kent planlama faaliyetlerinde kadın erkek eşitliğinin sağlanması için belediyeler tarafından planlama aşamalarında (plana hazırlık, planın oluşturulması, planın onaylanması ve planın değerlendirilmesi) yapılması gerekenler aşağıdaki şekilde belirtilmiştir. Kent planlamada ve kentsel tasarımda, kadın erkek eşitliğinin sağlanması için üretilen kararların değerlendirilmesine yönelik kontrol listesi de oluşturulmuştur.

Sonuç olarak, belediye hizmetlerinde kadın erkek eşitliğinin hayata geçirilmesi için yazılı dokümanlarda bazı ilkelerin tanımlanması yeterli değildir. Kent sakinlerinin ve yöneticilerin, kadın erkek fırsat eşitliği konusunda farkındalık düzeyinin artırılması da gerekir. Bunun için, *“kadın erkek fırsat eşitliği bilinçli, önyargısız, olayları her boyutu ile dikkate alan yöneticilere”* ve bundan da önemlisi *“farkındalık düzeyi yüksek olan bir topluma”* ihtiyaç duymaktadır.

Planlama Aşamaları ve Kadın Erkek Eşitliği İçin Yapılması Gerekenler



Kadın Erkek Eşitliğinin Sağlanmasına ve Sürdürülmesine Yönelik Plan Kararları Kontrol Listesi

Planın Hazırlık Aşaması

*Demografik yapıya ilişkin yerel düzeyde cinsiyete göre ayrıştırılmış veri var mı?	
*Kadınların ikamet yeri (<i>sığınma evi, huzur evi, vb.</i>) talebine ilişkin veri var mı?	
*Sosyo-ekonomik duruma ilişkin cinsiyete göre ayrıştırılmış veri var mı?	
*Sosyokültürel yapıya ilişkin cinsiyete göre ayrıştırılmış veri var mı?	
*Tüketim alışkanlıklarına yönelik cinsiyete göre ayrıştırılmış veri var mı?	
*Halkın zaman kullanımına yönelik cinsiyete göre ayrıştırılmış veri var mı?	
*Kadınlara ve erkeklere yönelik veriler mekânsallaştırılmış mı?	
*Kadınlara ve erkeklere yönelik veriler haritalandırılmış mı?	
*Kadın erkek eşitliğine yönelik hedefler belirlendi mi?	
*Hedefler belirlenirken kadın STK'lar ile işbirliği yapıldı mı?	
*Kentsel donatı alanlarına (konut, eğitim, sağlık, ulaşım, sosyokültürel ve yeşil alanlar) ilişkin mevcut eşitsizliklerin tespitine yönelik analizler yapıldı mı?	
*Kentsel alanlarda kadınlar ve erkekler için güvenlik açısından sorun oluşturan yerlerin tespitine yönelik analizler yapıldı mı?	
*Eşitliğin sağlanması yönünde potansiyeller ve fırsatlar değerlendirildi mi?	

Plan Kararları

Kentsel Arazi Kullanımı

*Coğrafi ve topoğrafik koşullara bağlı olarak kompakt kentsel gelişim seçildi mi?	
*Karma kullanımlı alanlar oluşturuldu mu?	
*Kent içi seyahatlerde alternatif ulaşım türleri oluşturuldu mu?	
*Mahalle merkezlerinde hizmetlere kesintisiz, konforlu ve güvenli yaya erişimi sağlandı mı?	
*Mahallelerden kent merkezine kesintisiz, konforlu ve güvenli yaya erişimi sağlandı mı?	

Konut Alanları	
*Konut yakın çevresinde olması gereken kentsel donatılar (<i>eğitim, sağlık, ticaret alanları, sosyokültürel, yeşil alanlar, vb.</i>) düzenlendi mi?	
*Tek ebeveynli ve yalnız yaşayanlar için düşük metrekaresi konutlar üretildi mi?	
* Konut alanlarında altyapı hizmetlerinin kesintisiz sağlanması için gerekli düzenlemeler yapıldı mı?	
Ulaşım	
* Kentsel hizmet alanlarına toplu taşıma ile erişim sağlandı mı?	
*Toplu taşıma güzergâhları belirlenirken kadınların parçalı seyahatleri dikkate alındı mı?	
*Esnek otobüs durağı uygulaması yapıldı mı?	
*Duraklarda kadınlara yönelik düzenlemeleri de içeren (<i>bilgilendirme, acil yardım butonu, vb.</i>) akıllı sistemler kullanıldı mı?	
*Duraklarda güvenlik için gerekli önlemler alındı mı?	
*Yayaları ve taşıtları birbirinden ayıran düzenlemeler yapıldı mı?	
*Yaya yollarında kullanım konforu açısından (<i>eğim, rampa, genişlik, vb.</i>) gerekli düzenlemeler yapıldı mı?	
*Yaya yollarında ve mekânlarında uygun nitelikte oturma ve dinlenme alanları düzenlendi mi?	
*Yaya yollarında çıkmaz sokaklar yapıldı mı?	
*Yayanın sağlığı açısından taşıt yollarının kenarlarında gerekli önlemler alındı mı?	
*Otoparklarda aile park yeri var mı?	
*Otoparklarda gerekli güvenlik önlemleri alındı mı?	
*Sinyalizasyonlarda dezavantajlı kişilere yönelik gerekli düzenlemeler yapıldı mı?	
*Altgeçitlerde ve üstü kapalı üstgeçitlerde gerekli güvenlik önlemler alındı mı?	
*Üstgeçitlere kolay erişimin sağlanması için gerekli düzenlemeler yapıldı mı?	

Sosyokültürel Faaliyetler ve Açık Yeşil Alanlar	
* Kadınların talepleri ve önceliklerine yönelik sosyokültürel faaliyetler düzenlendi mi?	
*Etkinlik alanları erişilebilir alanlarda konumlandırılmış mıdır?	
*Açık yeşil alanlardaki, mekân organizasyonlarında kadınlara yönelik düzenlemeler yapıldı mı?	
* Açık yeşil alanlarda gerekli güvenlik önlemleri alındı mı?	
*Bu tür alanlardaki ihtiyaç mekânlarının (<i>tuvaletler, bebek bakım yerleri, vb.</i>) kapasitesi ve niteliği kullanıcı ihtiyacına göre belirlendi mi?	
*Bu tür alanlarda aile tuvaleti oluşturuldu mu?	
Güvenlik	
* Algılanabilir, okunabilir ve denetlenebilir kentsel mekânlar oluşturuldu mu?	
*Akşam saatlerinde insanların kullanacağı kentsel alanlarda zemin kat kullanımı yaygınlaştırıldı mı?	
*Kentsel alanlarda sağır cephe kullanımı azaltıldı mı?	
*Kentsel alanların güvenliği için gerekli önlemler (<i>güvenlik elemanı, kamera</i>) alındı mı?	
* Kadınların acil durumlarda yardım alabilecekleri alt yapılar (<i>acil yardım butonları, çağrı merkezleri, vb</i>) sağlandı mı?	
*Kadınlar acil yardım alabilecekleri düzenlemeler hakkında yeterli düzeyde bilgilendirildi mi?	
*Bu tür alanlarda aile tuvaleti oluşturuldu mu?	

KAYNAKÇA

- (1) Kern, L. (2019). *Feminist şehir*. İstanbul: Sel Yayıncılık.
- (2) Kutlusan, C.(2001). With women and children mind. 1. *Uluslararası Kentsel Tasarım Buluşması-Küreselleşme Sürecinde Kentsel Tasarım ve Yerel Özellikler*. 22-29 Eylül. İstanbul. 365-374.
- (3) Greed, C. ve Roberts, M. (1998). *Introducing urban design*. (First Edition). Singapore: LongmanSingapore Publisher.
- (4) Türk Dil Kurumu. (t.y). *TDK sözlükleri*. 25 Haziran 2020 tarihinde <https://sozluk.gov.tr/> adresinden erişilmiştir.
- (5) Madinapour, A.(1996). *Design of urban space: An inquiryinto a socio-spatialprocess*. West Sussex: Wiley
- (6) Harvey, D. (2002). *Toplumsal adalet: Postmodernizm ve kent*. Ankara: İmge Kitabevi.
- (7) Şahin Cinoğlu, D. (2019). *Kadın dostu kent*. Ankara: Ekin Yayınevi.
- (8) İncedayı, D. (2004). Kentsel dönüşüm kavramı üzerine. *Mimarist Dergisi*, 4(12), 60-61
- (9) Türkiye Ekonomi Politikaları Araştırma Vakfı (TEPAV). (2014). *Vatandaş karnesi: Kamu hizmet performansının iyileştirilmesinde vatandaşlardan geri bildirim alınması*. Ankara: Başak Matbaa.
- (10)Karan, U. (2009). *Avrupa Birliği ülkelerinde ayrımcılık yasağı ve eşitlik kurumları*. Ankara: Mattek Matbaacılık.
- (11)Federal Başbakanlık Federal Kadın, Medya ve Kamu Hizmeti Bakanlığı. (2007).*CEDAW nedir?: Birleşmiş Milletler (BM) kadınlara karşı her türlü ayrımcılığın önlenmesi*.
- (12)Tekinbaş, E. (2015). *Kadın dostu kent uygulama rehberi*. Ankara: Berk Matbaacılık.
- (13)Altay Başkan, D. (2015). *Yerel yönetimler için kadın dostu kent planlaması ve tasarım ilkeleri rehberi*. Ankara: Uzerler Matbaacılık.
- (14)Türkiye Aile Sağlığı ve Planlaması Vakfı (TAPV). (2019). *Yerel yönetimler için kadın katılımı ve eşitlikçi mekanizmalar*. İstanbul.
- (15)Mutlu, A. (t.y). *Avrupa kentsel şartı*. 4 Temmuz, 2020 tarihinde <https://avys.omu.edu.tr/storage/app/public/ahmet.mutlu/131593/6-Avrupa%20Kentsel%20C5%9Eart%C4%B1.pdf> adresinden erişilmiştir.
- (16)Metin, Y. ve Kaygısız, Ü.(2011). Avrupa Birliği'nde temel hakların korunması ve Lizbon Antlaşması'nın getirdiği yenilikler. *Süleyman Demirel Üniversitesi Hukuk Fakültesi Dergisi*, 1(1). 125-158.
- (17)Avrupa Belediyeler ve Bölgeler Konseyi (CEMR). (2006). *Avrupa yerel yaşamda kadın erkek eşitliği*.

- (18)Türkiye Büyük Millet Meclisi (TBMM) (t.y). *Kadın erkek fırsat eşitliği komisyonu. Komisyon hakkında genel bilgiler (web sitesi)*. 2 Temmuz 2020 tarihinde <https://www.tbmm.gov.tr/komisyon/kefe/hakkinda.htm#:~:text=Bu%20ba%C4%9Flamda%20toplumsal%20cinsiyet%20e%C5%9Fitli%C4%9Fi,nun%2024%20Mart%202009%20> adresinden erişilmiştir.
- (19)Türkiye Cumhuriyeti Kalkınma Bakanlığı. (2000). *Sekizinci beş yıllık kalkınma planı 2001-2005*. Ankara.
- (20)Türkiye Cumhuriyeti Kalkınma Bakanlığı. (2006). *Dokuzuncu kalkınma planı 2007-2013*. Ankara.
- (21)Türkiye Cumhuriyeti Kalkınma Bakanlığı. (2013). *Onuncu kalkınma planı 2014-2018*. Ankara.
- (22)Türkiye Cumhuriyeti Cumhurbaşkanlığı Strateji ve Bütçe Başkanlığı. (2019). *On birinci kalkınma planı 2019-2023*. Ankara.
- (23)Şenol, N.(2008). Kadın dostu kentler Avrupa'dan örnekler. *BM Kadın ve Kız Çocuklarının İnsan Haklarının Korunması ve Geliştirilmesi Ortak Programı Yayını*.
- (24)Yerelde AB. (2019). *Türkiye'de şehir eşleştirme*. 13 Temmuz, 2020 tarihinde https://www.yereldeab.org.tr/Portals/8/yayinlar/turkiye_de_sehir_eslestirme_kitapcigi.pdf adresinden erişilmiştir.
- (25)World Economic Forum. (WEF) (2017). *The global gender Gap Report 2017*.Geneva.
- (26)T.C. Sanayi ve Teknoloji Bakanlığı GAP Bölge Kalkınma İdaresi Başkanlığı. (t.y). *Kadın STK'ların güçlendirilmesi projesi: Aşama 1*. 14 Temmuz 2020. Tarihinde <http://www.gap.gov.tr/kadin-stk-larin-guclendirilmesi-projesi-asama-1-sayfa-80.html> adresinden erişilmiştir.
- (27)Arar, A. A. (t.y) Yerel gündem 21. *T.C. Dışişleri Bakanlığı*, 13 Temmuz 2020. <http://www.mfa.gov.tr/yerel-gundem-21.tr.mfa> adresinden erişilmiştir.
- (28)Habitat Derneği. (t.y.) *Yerel gündem 21 Programı*. 14 Temmuz 2020 tarihinde. <https://habitatdernegi.org/yonetisim/yerel-gundem-21-programi/> adresinden erişilmiştir.
- (29)İstanbul Üniversitesi Kadın Çalışmaları Uygulama ve Araştırma Merkezi (t.y). *Hakkımızda*. 18 Temmuz 2020 tarihinde <https://kadinarastirmalari.istanbul.edu.tr/tr/content/hakkimizda-636894575937161486/hakkimizda> adresinden erişilmiştir.
- (30)Koç Üniversitesi Kadın Araştırmaları Merkezi (KOÇKAM). (t.y). *KOÇKAM hakkımızda*. 18 Temmuz 2020 tarihinde <https://kockam.ku.edu.tr/hakkimizda/hakkimizda/> adresinden erişilmiştir.

- (31) Ankara Üniversitesi Kadın Sorunları Uygulama ve Araştırma Merkezi. (t.y). *Tarihsel ve kurumsal amaç*. 18 Temmuz 2020 tarihinde http://kasaum.ankara.edu.tr/?page_id=1024 adresinden erişilmiştir.
- (32) Üsküdar Üniversitesi. (t.y). *Çözüm odaklı kadın sorunları uygulama ve araştırma merkezi hakkında*. 18 Temmuz 2020 tarihinde <https://uskudar.edu.tr/tr/cozum-odakli-kadin-sorunlari-uygulama-ve-arastirma-merkezi-uscozum-hakkinda> adresinden erişilmiştir.
- (33) Çukurova Üniversitesi Kadın Sorunları Uygulama ve Araştırma Merkezi. (t.y). *Genel bilgi*. 18 Temmuz 2020. <https://kadaum.cu.edu.tr/cu/about/general-information> adresinden erişilmiştir.
- (34) Salihoğlu, T. (2012). Yaşanabilirlik ölçütleri. ed. M. Ersoy, *Kentsel Planlama Ansiklopedik Sözlük*, içinde (s.475-478). İstanbul: Ninova Yayıncılık.
- (35) Tekeli, İ. (2001). *Modernite aşılırken kent planlaması*. Ankara: İmge Yayınevi.
- (36) Kula, S. ve Çakar, B. (2015). Maslow ihtiyaçlar hiyerarşisi bağlamında toplumda bireylerin güvenlik algısı ve yaşam doyumu arasındaki ilişki. *Bartın Üniversitesi İ.İ.B.F.Dergisi*, 6(12), 191-210.
- (37) Şengül, H. T. (2007). Planlama paradigmalarının dönüşümü üzerine eleştirel bir değerlendirme. ed. M. Ersoy, *Kentsel Planlama Kuramları*, içinde (s.59-114). Ankara: İmge Yayınevi.
- (38) Kavas Bilgiç, A. (2020). *Belediye hizmetleri ve seçmen davranışı*. Ankara: İdeal Kent Yayınları.
- (39) Aydemir, Ş. (2004). Planlama ve planlama türleri. ed. Ş. Aydemir ve S. Aydemir, *Kentsel Alanların Planlanması ve Tasarım*, içinde (s.33-40). Trabzon: Akademi Yayınevi.
- (40) Cherry, G.(1973). *Town planning in its social context*. London: Leonard Hill Books.
- (41) Palit, N. (2018). *Gender mainstreaming in urban planning: What can the UK learn from Vienna with regards to adopting a gender mainstreaming approach to shape built outcomes?*. Vienna. 30 Haziran 2020. https://www.rtpi.org.uk/media/4471/george-pepler-report_200301_final.pdf adresinden erişilmiştir.
- (42) Urban Development Vienna Municipal Department. (2013). *Manual of gender mainstreaming in urban planning and urban development*. Vienna: Hozhausen Druck Gmb H.
- (43) UN-Habitat. (2012). *Gender issue guide: Urban planning and design*. Nairobi: UNON Publishing Services.

- (44) Council of Europe. (2004). *Equal guide on gender mainstreaming*. Belgium.
- (45) Yılmaz, Z. (2006). *Kamusal mekânların gender sistematik yaklaşım açısından değerlendirilmesi*. Yayınlanmamış Yüksek Lisans Tezi. Karadeniz Teknik Üniversitesi Mimarlık Fakültesi, Trabzon.
- (46) Yılmaz Bayram, Z. (2011). *Toplumsal cinsiyet bağlamında kentsel açık yeşil alan kullanım talebini etkileyen etmenler*. Doktora Tezi. Karadeniz Teknik Üniversitesi Fen Bilimleri Enstitüsü Mimarlık Anabilim Dalı, Trabzon.
- (47) Çetiner, A. (1979). *Şehir planlamasında çalışma yöntemleri ve ifade teknikleri*. İstanbul: İstanbul Teknik Üniversitesi Mimarlık Fakültesi Baskı Atölyesi.
- (48) Ersoy, M. (2015). *Kentsel planlamada standartlar*. İstanbul: Ninova Yayınları.
- (49) GOV.UK. (2016). *Planning for women*. 10 Ocak 2005 tarihinde <https://www.gov.uk/government/collections/planning-practice-guidance> adresinden erişilmiştir.
- (50) Greed, C. (2003). Planning for men and women too. 2. *Livable Environmental Architecture International Congress*, 1-4 Temmuz. Trabzon. 9-36.
- (51) Alkan, A. (2005). *Yerel yönetimler ve cinsiyet: Kadınların kentte görünmez varlığı*. Ankara: Dipnot Yayınları.
- (52) Cavanagh, S. (1998). Women and the urban environment. ed. Greed, C. and Roberts, M. *Introducing Urban Design, First Edition*, içinde (s.168-177). Singapore: Longman Singapore Publisher.

İNCELENEN HUKUKİ METİNLER

1. 2709 Sayılı 1982 Tarihli T.C. Anayasası
2. 3194 Sayılı 1985 Tarihli İmar Kanunu
3. 4721 Sayılı 2001 Tarihli Türk Medeni Kanunu
4. 4857 Sayılı 2003 Tarihli İş Kanunu
5. 5216 Sayılı 2004 Tarihli Büyükşehir Belediyesi Kanunu
6. 5393 Sayılı 2005 Tarihli Belediye Kanunu
7. 6331 Sayılı 2012 Tarihli İş Sağlığı ve Güvenliği Kanunu
8. 28519 Resmi Gazete Sayılı 2013 Tarihli Kadın Konukevlerinin Açılması ve İşletilmesi Hakkında Yönetmelik
9. 28737 Resmi Gazete Sayılı 2013 Tarihli Gebe ve Emziren Kadınların Çalıştırılma Şartlarıyla Emzirme Odaları ve Çocuk Bakım Yurtlarına Dair Yönetmelik
10. 29620 Sayılı 2016 Tarihli Gelir Vergisi Kanunu ile Bazı Kanunlarda Değişiklik Yapılmasına Dair Kanun
11. 29656 Resmi Gazete Sayılı 2016 Tarihli Şiddet Önleme ve İzleme Merkezleri Hakkında Yönetmelik
12. Avrupa Belediyeler ve Bölgeler Konseyi'nin 2006 Tarihli (CEMR) Yerel Yaşamda Avrupa Kadın Erkek Eşitliği Şartı
13. Avrupa Konseyi'nin 1985 Tarihli Avrupa Yerel Özerklik Şartı
14. Avrupa Konseyi'nin 2000 Tarihli Avrupa Birliği Temel Haklar Şartı
15. Avrupa Konseyi'nin 269 Karar Sayılı 2008 Tarihli Avrupa Kentsel Şartı-II
16. Birleşmiş Milletler 1981 Tarihli Kadınlara Karşı Her Türlü Ayrımcılığın Önlenmesi Sözleşmesi (CEDAW)
17. Birleşmiş Milletler 1993 Tarihli Kadına Karşı Her Türlü Şiddetin Önlenmesi Bildirgesi
18. Birleşmiş Milletler 1995 Tarihli Pekin Deklarasyonu
19. İnsan Hakları Evrensel Bildirgesi

KATKI VERENLER

Abdurrahim ÇELİK, Mardin Midyat Belediyesi
Alınur AKTAŞ, Bursa Büyükşehir Belediye Başkanı
Arif GEÇGEL, Samsun Kavak Belediyesi
Aslıhan KÜÇÜKER YILDIZ, Polis Akademisi
Aygül FAZLIOĞLU, Aile ve Sosyal Hizmetler Bakanlığı
Barış UZGİDİM, Manisa Alaşehir Belediyesi
Bircu Bahar ÇATALOĞLU, Ankara Yıldırım Beyazıt Üni. Hukuk Fak.
Damla TEKBAŞ, Ankara Barosu
Deniz ŞAHİN CİNOĞLU, Sanayi ve Teknoloji Bakanlığı
Duygu Özge OĞUZ, Ankara Yıldırım Beyazıt Üni. Hukuk Fak.
Ege TEKİNBAŞ, Kadın Dostu Kent Projesi
Elifcan ALTINIŞIK, Türkiye Belediyeler Birliği
Enes Şafak BİLEN, Kent Araştırmaları Enstitüsü
Fatma ŞEKER, Şanlıurfa Büyükşehir Belediyesi
Fuat ÖZCAN, Konya Karatay Belediyesi
Gülfem KIRAC KELEŞ, Türkiye Belediyeler Birliği
H. Nisa TUNÇER, Bursa Büyükşehir Belediyesi
Hasan KAHKECİ, Şanlıurfa Büyükşehir Belediyesi
Kübra CİHANGİR ÇAMUR, Gazi Üni. Şehir ve Bölge Planlama Böl.
Meryem DALGIÇ, Diyanet İşleri Başkanlığı
Nilay ÇABUK KAYA, Ankara Üni. Sosyoloji Böl., Sosyoloji Derneği
Nursun KARABURUN AKINCI, İzmir Çiğli Belediyesi
Özgür BİLGİÇ, İstanbul Büyükşehir Belediyesi
Samiye KORKMAZ, Aile ve Sosyal Hizmetler Bakanlığı
Seda YILMAZ, Aile Çocuk Eğitim Vakfı
Seldağ GÜNEŞ PESCHKE, Ankara Yıldırım Beyazıt Üni. Hukuk Fak.
Selen ÖKÜZCÜOĞLU, Manisa Alaşehir Kadın Kooperatifi
Serap ŞENOL, Van Edremit Belediyesi
Serpil SANCAR, Cinsiyet Eşitliği İzleme Derneği
Simten BİRSÖZ İNANÇ, İstanbul Büyükşehir Belediyesi
Şefik TAŞ, Van Büyükşehir Belediyesi
Tamer AĞAOĞLU, Iğdır Gençlik Merkezi
Ulviye EZERBALATOĞLU, Diyanet İşleri Başkanlığı
Ülker ŞENER, Cinsiyet Eşitliği İzleme Derneği
Vesile KILIÇ, Aile ve Sosyal Hizmetler Bakanlığı
Veysel BAŞER, Trabzon İl Planlama Koordinasyon Müdürlüğü
Yasemin SEZGİN, Türkiye Belediyeler Birliği
Yıldız TOKMAN, CEDAW Kadının İnsan Hakları Yeni Çözümler Derneği
Yunus ERSOY, Hollanda Eindhoven BDT Vakfı
Zuhal ARSLAN, Ankara Valiliği Yatırım İzleme ve Koordinasyon Bşk.



belediyehizmetrehberleri.org

Belediye Hizmet Rehberleri

