

SAVING  
LIVES  
CHANGING  
LIVES



# Türkiye'de Mülteciler: İkinci Kapsamlı Zarar Görebilirlik Haritalama Çalışması



In Partnership with  
Program Ortakları



Coordinated by  
Koordinasyonuyla



With the support of  
Destekleyen



REPUBLIC OF TURKEY  
MINISTRY OF INTERIOR  
DIRECTORATE GENERAL OF  
MIGRATION MANAGEMENT



World Food  
Programme

# İçindekiler

<b>Giriş ve Metodoloji</b> .....	<b>4</b>
ÖRNEKLEM VE KISITLAMALAR .....	6
<b>Katılımcıların Profili</b> .....	<b>7</b>
DEMOGRAFIK BİLGİLER .....	7
TÜRKİYE'YE GELİŞ .....	7
KAYIT VE BAŞVURU .....	8
<b>Sığınmacıların Yardıma Muhtaçlığı</b> .....	<b>9</b>
BARINMA KOŞULLARI .....	9
EĞİTİM .....	9
SAĞLIK .....	10
HANE GELİRİ, HARCAMA VE BORÇ .....	11
GIDA GÜVENLİĞİ .....	13
GEÇİM ODAKLI BAŞ ETME STRATEJİLERİ .....	14
YOKSULLUK .....	16
<b>Sonuç ve Programa Etkiler</b> .....	<b>18</b>
<b>Ekler</b> .....	<b>20</b>



# 1. Giriş ve Metodoloji

2017 yılı sonu itibarıyla Türkiye'de çoğunluğunu Suriyelilerin oluşturduğu 3,424,237 sığınmacı yaşamaktadır. Bu nüfusun sadece %7'si (228,229 sığınmacı) Türkiye'de mevcut olan 20 sığınmacı kampında barınmaktadır. Kalan nüfus ülkenin dört bir yanında Türk halkıyla iç içe yaşamaktadır.

Türkiye çapında Kasım 2016'da başlatılan Sosyal Uyum Yardım (SUY) Programı, 1.5 milyon yardıma muhtaç sığınmacıya temel ihtiyaçlarını karşılamada destek olmayı hedefleyen, çok amaçlı bir nakit yardım programıdır. Bu kapsamda yararlanıcı hanelere, marketlerde alışveriş yapmak veya ATM'lerden para çekmek için kullanılabilen bir kart verilmekte ve bu karta her ay hanedeki kişi başına 120 TL yüklenmektedir. Aileler ayrıca üç ayda bir ek yardım ödemeleri almaktadır.

SUY Programının tasarımı çerçevesinde WFP izleme ve hesap verebilirlikten sorumludur. WFP Türkiye içerisinde Zarar Görebilirlik Haritalama / İzleme ve Değerlendirme (VAM/M&E) birimi, program kapsamındaki faaliyetlerin planlanması ve duruma göre uyarlanması için gereken göstergeleri tespit edip sunmaktan sorumludur. WFP ve Türk Kızılayı'nın yaptığı İkinci Kapsamlı Zarar Görebilirlik Haritalama Çalışması (CVME2) Türkiye'deki sığınmacıların ne derece zarar görebilir olduklarını kavramayı ve böylece karşılanmayan temel ihtiyaçlarını tespit etmeyi amaçlamaktadır. Bu çalışmanın sonuçları SUY Programının tasarımını ve uygulamasını şekillendirmek için kullanılacaktır.

Çalışmanın birinci aşamasındaki veriler (CVME1) 2017 yılının Mayıs ve Ağustos ayları arasında toplanmıştır. Bu çalışmanın bulguları 2017 yılındaki SUY süreçlerini iyileştirmek için kullanılmıştır. CVME2 verileri ise 2017 yılının Eylül ve Kasım ayları arasında toplanmıştır. Verilerin temizliği aynı yılın Aralık ayında yapılmıştır.

CVME1'de olduğu gibi, CVME2 kapsamında da katılımcıların sağlık, eğitim, gelir, harcama, borç, barınma koşulları ve gıda güvenliğine ilişkin bilgi toplanmıştır. Bu bilgiler ışığında sığınmacı nüfusunun sosyoekonomik zarar örebilirliğindeki yönelimleri tespit etmek amaçlanmıştır. Yararlanıcı ve yararlanıcı olmayan gruplar için ayrı ayrı tespitler yapılmıştır. Böylece, CVME2 kapsamında, SUY nakit transferlerinin yarattığı etkinin daha iyi anlaşılması sağlanmıştır.

## SUY Ortakları

- Göç İdaresi Genel Müdürlüğü (GİGM)
- Nüfus ve Vatandaşlık İşleri Genel Müdürlüğü (NİİGM)
- Afet ve Acil Durum Yönetimi Başkanlığı (AFAD)
- Avrupa Sivil Koruma ve İnsani Yardım Operasyonları (ECHO)
- Aile ve Sosyal Politikalar Bakanlığı (ASPB)
- Türk Kızılayı
- Dünya Gıda Programı (WFP)



## Temel SUY süreçleri

- Ailenin tüm üyelerinin GİGM'ne kayıt yaptırması
- Hanenin NİİGM'nde adres kaydını yaptırması
- Ailede engelli birey varsa hastaneden Engelli Sağlık Raporu alınması
- SUY başvurusunun ilçedeki Sosyal Yardımlaşma ve Dayanışma Vakfına (SYDV) sunulması
- Hak sahipliğine ilişkin haneye SMS gönderilmesi
- Hane hak sahibiyse en yakın Halkbank şubesinden SUY kartının teslim alınması

<sup>1</sup> <http://data.unhcr.org/syrianrefugees/country.php?id=224>

<sup>2</sup> <http://data.unhcr.org/syrianrefugees/settlement.php?id=59&country=224&region=0>

<sup>3</sup> SUY Programıyla ilgili daha fazla bilgi almak için <https://www.essncard.com/> sayfasını ziyaret ediniz.



## ÖRNEKLEM VE KISITLAMALAR

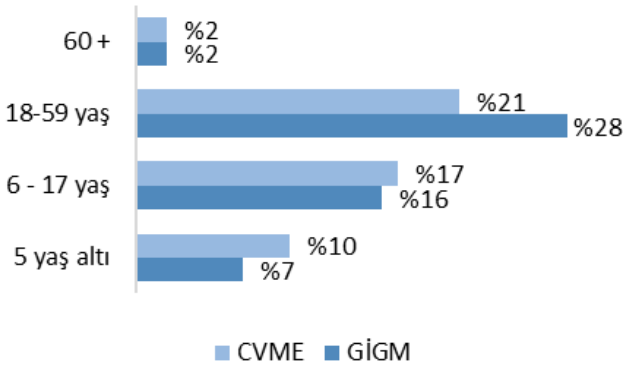
CVME2’de kullanılan örneklem metodolojisi CVME1 ile aynıdır. SUY yararlanıcı listeleri kullanılarak 30 küme (mahalle) belirlenmiştir. Bir mahallede SUY yararlanıcılarına rastlama sıklığı ile o mahalleden alınan örneklem büyüklüğü birbiriyle doğru orantılıdır. Diğer bir deyişle, daha çok yararlanıcının yaşadığı mahallelerin çalışma için seçilme oranı daha yüksektir. Her mahallede 20 hane ile görüşülerek örneklem toplamı 600 haneye ulaşmıştır. Her mahalledeki 20 haneden 8’i SUY yararlanıcı listelerinden rastgele seçilmiştir. WFP/Türk Kızılayı’nın, hangi mahallede kaç SUY yararlanıcısı olmayan sığınmacının yaşadığına dair bilgiye erişimi bulunmamaktadır. Bu sebeple, izleme asistanları ‘kartopu örneklem’ tekniğini kullanarak SUY’a başvuran ancak hak sahibi olmayan 8 hane ve programa hiç başvurmamış 4 hane tespit etmiş ve bu hanelerle görüşmeler yapmıştır.

Ne yazık ki mahalle düzeyinde bilgiye erişim olmadığı için sonuçlar kullanılan örneklem dışında sığınmacı nüfusunun tümünü temsil eder nitelikte değildir. Bu da verilerin tüm sığınmacı nüfusuna dair sayısal dış değer bulmak açısından sınırlı olduğu anlamına gelmektedir. Buna rağmen, örneklemin 600 haneyi kapsaması, sonuçların tüm sığınmacıları temsil eder

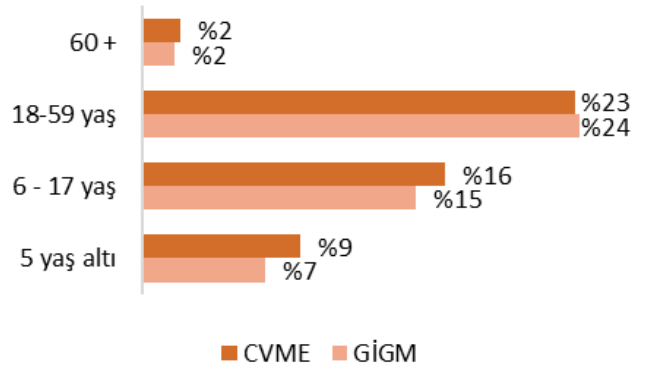
nitelikte olduğuna dair belli ölçüde güven tahsis etmektedir. Ayrıca, örneklem ile tüm sığınmacı nüfusu arasındaki demografik benzerlikler (aşağıdaki şemalara bakınız) çıkan sonuçların her iki grup için de geçerli olabileceğini ortaya koymaktadır. 2018 yılında yapılacak CVME’ler için örneklem metodolojisi gözden geçirilmektedir.

Şekil 1 ve 2’de görüldüğü gibi, CVME2 örneklemini GİGM verilerine göre oluşturulan örnekleme çok benzemektedir. Bu benzerlik bir açıdan örneklemin temsil niteliğini pekiştirmektedir, çünkü demografik benzerlikler çıkan sonuçların tüm sığınmacı nüfusu için de oldukça benzer olacağını göstermektedir. Fakat, CVME1’de ve Yardım Öncesi Durum (PAB) Anketinde olduğu gibi iki temel fark bulunmaktadır: CVME örnekleminde 5 yaş altı çocukların oranı daha fazla, yetişkin erkeklerin oranı ise daha azdır. Bu durum, büyük olasılıkla SUY kriterlerinin çocuk sayısının çok, çalışabilecek durumda yetişkin sayısının ise az olduğu hanelere öncelik vermesinden kaynaklanmaktadır.

Şekil 1 CVME ve GİGM örneklemlerinin demografik karşılaştırması: erkek



Şekil 2 CVME ve GİGM örneklemlerinin demografik karşılaştırması: kadın



Haziran 2017’de SUY kriterlerinin güncellenmesiyle önceden yararlanıcı olmayan bir grup sığınmacının doğrudan yararlanıcı statüsüne geçtiğini belirtmek gerekir. Bu grup, yararlanıcı olmayan sığınmacılar arasındaki en yoksul grupken ortalamaya bakıldığında halihazırda yararlanıcı olan sığınmacılardan daha az yoksul olan bir gruptur. Geniş bir kitleyi oluşturan bu hanelerin statüsündeki bu değişiklik (bu hanelerin yararlanıcı değilken birden yararlanıcı olması) sonuçların ortaya koyduğu yönelimlerin tespit edilmesine etki etmiştir. Örneğin, çıktılardaki değişiklikler, yardımın ortaya koyduğu sonuçlardan ziyade yararlanıcı nüfusundaki farklardan kaynaklanıyor olabilir.

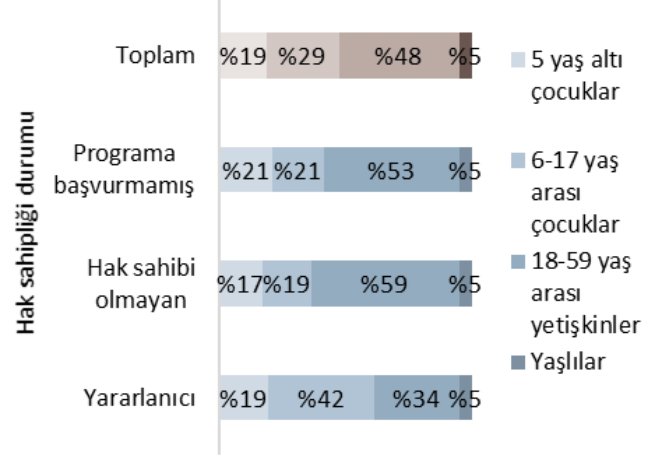
## 2. Katılımcıların Profili

### DEMOGRAFİK BİLGİLER

CVME1'de de görüldüğü gibi, hane reislerinin çoğu erkektir (% 83), ancak katılımcıların yarısından fazlası (%58) kadındır. Bunun sebebi, çalışma için veri toplandığı sırada büyük olasılıkla erkeklerin ev dışında çalışıyor olmasıdır. Katılımcıların çoğunluğu Suriyelidir. Geri kalanını ise Iraklılar (%7), Afganlar, İranlılar ve diğer uyruklular (%1) oluşturmaktadır.

SUY kriterleri çok çocuklu ailelere öncelik verdiği için, programa başvurmayan veya hak sahibi olmayan hanelere (6-17 yaş arası çocukların oranı %20, 18-59 yaş arası yetişkinlerin oranı ise % 50'dir) göre yararlanıcı hanelerde çocukların oranı oldukça yüksektir (%40 çocuk; %34 yetişkin). Bakınız Şekil 3. Dolayısıyla, yararlanıcı haneler (ortalama hane büyüklüğü 7.2) hak sahibi olmayan başvuran hanelerden (ortalama hane büyüklüğü 5.0) ve programa başvurmamış hanelerden (ortalama hane büyüklüğü 4.9) daha geniştir. Ortalamada, programa başvurmamış hane reislerinin yaşı (38) yararlanıcı hane reislerine göre (42) daha gençtir.

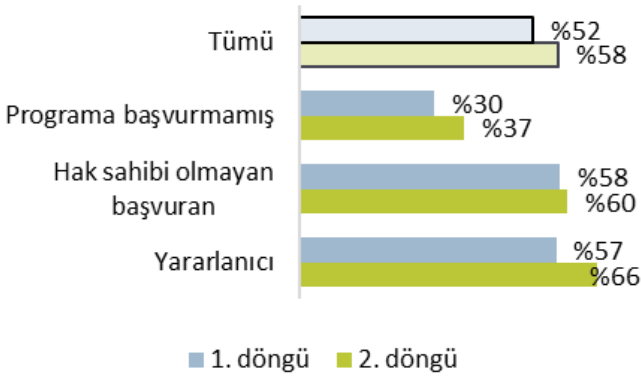
Şekil 3 SUY durumuna göre hane profilleri



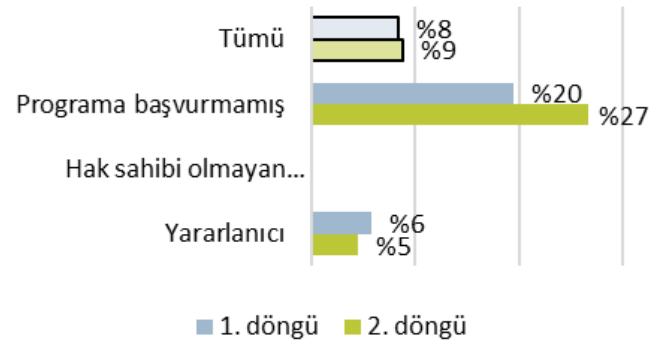
### TÜRKİYE'YE GELİŞ

Hanelere ailedeki herkesin Türkiye'ye birlikte mi geldiği, yoksa bazı aile üyelerinin diğerlerinden daha önce gelip gelmediği sorulmuştur. Her beş hanenin dördünde ailedeki herkes Türkiye'ye birlikte gelmiştir. Şekil 4'te SUY başvuru sahiplerinin (hem yararlanıcılar hem de hak sahibi olmayan başvuranlar) Türkiye'ye programa başvur(a)mamışlardan çok daha önce geldiği görülmektedir. Programa başvur(a)mamış olan katılımcılar arasında her dört kişiden birinin hane üyelerinden biri son altı ay içinde Türkiye'ye gelmiştir (Şekil 5). Bu oran, birinci çalışmada her beş kişiden biri olarak tespit edilmiştir. Dolayısıyla, Türkiye'ye sığınmacı akışı sürmektedir. Bu oran, aynı zamanda, yeni gelenlerin SUY başvurusu için önkoşul olan GİGM kaydının sonuçlanmasını beklediklerini göstermektedir.

Şekil 4 "Aileniz ne zaman Türkiye'ye geldi?"  
3-6 yıl önce



Şekil 5 "Aileniz ne zaman Türkiye'ye geldi?"  
Hanenin kalan son üyesi son 6 ay içinde geldi



## KAYIT VE BAŞVURU

Hem CVME1 hem de CVME2'de tüm katılımcılara GİGM kaydı olan hane üyelerinin sayısı sorulmuştur. GİGM kaydının olması SUY başvuru koşullarından biri olduğu için beklendiği gibi çalışmanın her iki aşamasının sonuçları da SUY başvurusu yapmış olan hanelerin neredeyse tüm üyelerinin (%97-99) kaydının mevcut olduğunu göstermektedir. GİGM kaydı olan ve programa başvurmamış kişilerin sayısı CVME1'de %54'ken, CVME2'de bu oran ufak bir artışla %59'a çıkmıştır. Buna göre, bazı sığınmacılar kayıt öncesi aşamayı tamamlamış olsa bile %40'lık bir kitle hala ya kayıt öncesi aşamadadır ya da kayıt olmamıştır.

Katılımcılara neden SUY Programına başvurmadıkları sorulduğunda "GİGM kaydının olmaması" diye cevap verenlerin oranı CVME1'de %56'dan CVME2'de %43'e gerilemiştir (Şekil 6). Ancak, bir önceki izleme aşamasına kıyasla "NVİGM kaydının olmaması" veya "hak sahibi olmadığını düşünmek veya başkalarının öyle söylemesi" diye cevap verenlerin oranı artmıştır. CVME2'de katılımcıların %8'inin programa başvurmamalarının esas sebebini "kaydının başka bir şehirde

olması" olarak açıklaması ilgi çekicidir. Diğer yandan, "nasıl başvurulacağını anlamama" cevabını verenlerin oranı %8'den %3'e gerilemiştir.

Kendi ülkelerinde çatışma devam etse bile Türkiye'den ayrılıp başka yerlere gitmeyi planladıklarını söyleyen katılımcıların oranında ufak bir artış olmuştur. Bu oran CVME1'de %20'ye, CVME2'de %25'e çıkmıştır. Bu katılımcıların neredeyse yarısı (%46) kendi ülkelerine dönmeyi planlarken (örneğin büyük çoğunluğu için bu ülke Suriye'dir), %26'sı Avrupa'ya, %22'si Kanada veya ABD'ye, %6'sı da diğer ülkelere gitmeyi düşünmektedir.

Özellikle örneklemin İç Anadolu'nun yoksul mahallelerinde yaşayan katılımcıların beyanları bu orandaki artışı tetiklemiştir: Neredeyse İç Anadolu'daki her üç katılımcı haneden biri (%31) Türkiye'den ayrılmayı planladığını belirtmiştir. Bu durum, sınırlı ekonomik imkanların katılımcıların bu kararı almasında etkili olabileceğini göstermektedir.

Şekil 6 SUY Programına başvurmanın esas sebebi  
(Programa başvurmamış 120 hanenin yüzdesi)





# 3. Sığınmacıların Yardıma Muhtaçlığı

## 3.1 BARINMA KOŞULLARI

WFP'nin eğitimli izleme asistanları, sığınmacıların evlerinin hangi standartlara uygun inşa edildiğini, hijyen durumunu ve kış şartlarına ne kadar dayanıklı olduğunu değerlendirerek barınma koşullarının kalitesini hızlıca gözden geçirmiştir. Sonuçlar yararlanıcıların neredeyse yarısının (%47) iyi veya kabul edilebilir barınma koşullarında yaşadığını göstermektedir. Bu oran hak sahibi olmayan başvuranlarda %40, programa başvurmayanlarda ise %33'tür. Burada da görüldüğü üzere sonuçlar en çok programa başvurmayan nüfus açısından endişe vericidir. Programa başvurmayanlar ile yararlanıcılar arasındaki bu fark CVME1'den CVME2'ye çok az değişiklik göstermiştir (Şekil 7), fakat hak sahibi olmayan başvuranların durumunda biraz iyileşme mevcuttur.

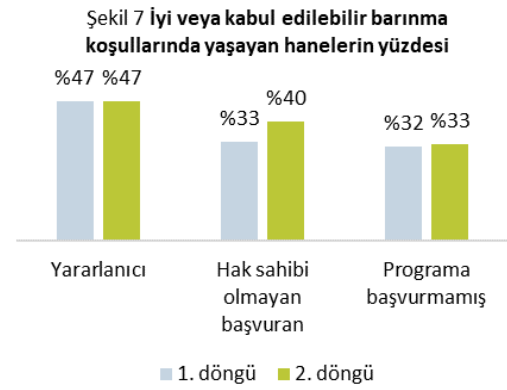
Yararlanıcıların bir başka aileyle aynı evi paylaşma oranı (%15) hak sahibi olmayan başvuranlardan (%25) ve programa başvurmamış olanlardan (%29) daha düşüktür. Bu durum, yararlanıcı hanelerin yararlanıcı olmayan hanelerden daha büyük olmasıyla bağlantılı olabileceği gibi SUY yardımının ev paylaşmadan kira bedelini karşılamaya imkan sağlamasıyla da ilişkili olabilir. Barınma koşulları daha iyi olabilmekle birlikte

## 3.2 EĞİTİM

Neredeyse her üç hane reisinden ikisi (%61) ilkokuldan sonra okumadığını belirtmiştir. Bu orana okuma yazma bilmeyen % 15'lik kesim de dahildir. Kadın hane reislerinde okuma yazma bilmeme oranı neredeyse ikiye katlanarak %29'a çıkmaktadır. Tüm bölgeler içerisinde okuma yazma bilmeyen hane reisleri en çok Güneydoğu bölgesinde (%18) en az ise İstanbul'da (%5) bulunmaktadır (Şekil 8).

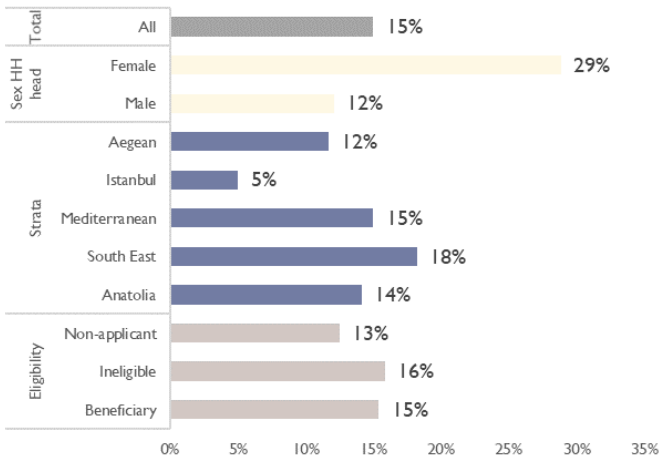
Okul çağındaki çocukların üçte biri bir yıldan uzun süredir okula devam edememiştir. Bu oran programa başvurmayan hanelerde yarı yarıyadır (Şekil 9). Programa başvurmayan haneler ile yararlanıcı haneler arasındaki fark geçen izleme döngüsünden beri fazla değişikliğe uğramadığı için, hak sahibi olmayan başvuranlarda görülen ufak düşüş, yalnızca veri toplanan bölgelerin farklı olmasından kaynaklanıyor olabilir.

yararlanıcıların evleri daha kalabalıktır. Tekrar belirtmek gerekirse, bu durum yararlanıcı haneler arasında daha çok geniş ailelerin bulunmasıyla açıklanabilir. Ancak kalabalıklık endeksi hem yararlanıcılarda (oda başına 3.05 kişiden 2.7 kişiye) hem de yararlanıcı olmayanlarda (oda başına 2.2 kişiden 2.1 kişiye) gerilemiştir. Bu ufak düşüşler büyük olasılıkla yardımın etkisinden ziyade örneklem için seçilen bölgelerden kaynaklanmaktadır, zira yararlanıcı olmayanlarda da düşüş gözlemlenmektedir.

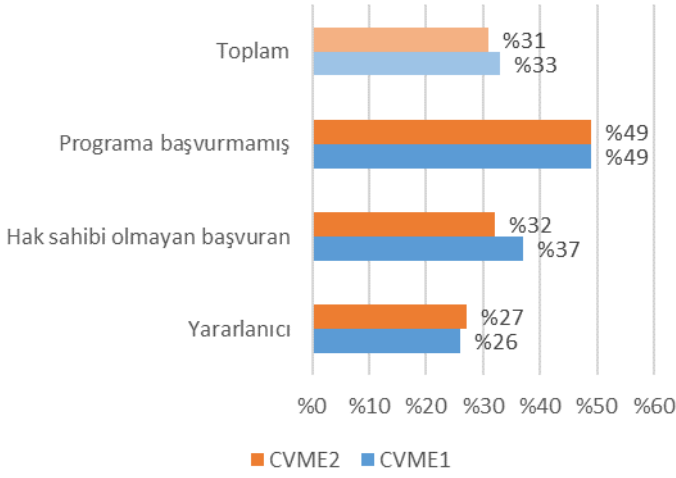


Veriler, hane reisinin erkek olduğu hanelerde okula devamsızlık oranının hem kız hem de erkek çocuklarında %30 olduğunu göstermektedir. Fakat, Şekil 10'da görüldüğü gibi hane reisinin kadın olduğu hanelerde erkek çocuklarının devamsızlık oranı (% 42) kız çocuklarınınkinden (%27) çok daha yüksektir. Bu da kadın hane reislerinin erkek çocuklarını eve gelir getirmeleri için okuldan aldığını göstermektedir. Okula devamsızlığın esas sebebi sorulduğunda katılımcıların %28'i "çocukları çalışmaya gönderdikleri için" cevabını vermiştir.

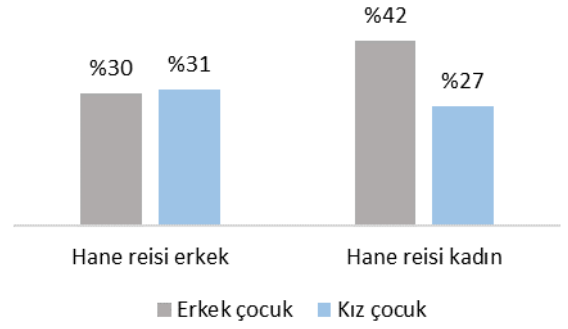
Figure 8 Percentage of households with illiterate head



Şekil 9 Okul çağındaki çocukları bir yıldan uzun süredir okula devam etmeyen hanelerin yüzdesi



Şekil 10 Hane reisinin cinsiyetine göre okula devamsızlık oranı



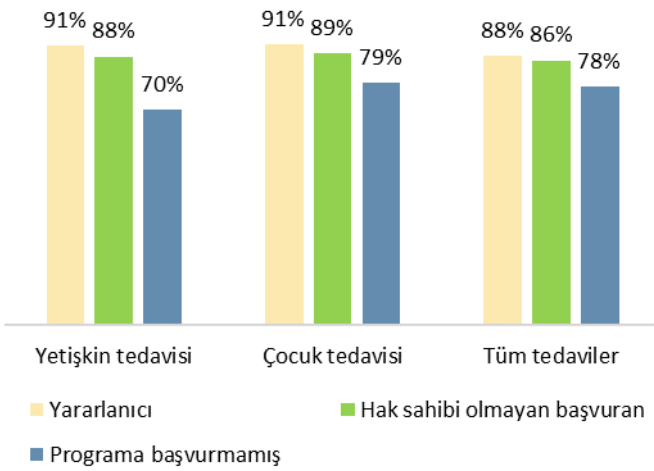
### 3.3 SAĞLIK

Son 30 gün içinde hasta olan yetişkin (%22) ve çocukların (%28) oranı CVME1 ile CVME2 arasında biraz artış göstermiştir. Bunun sebebi yüksek olasılıkla mevsimsel faktörlerdir. CVME2 havanın daha soğuk olduğu, salgınlara daha sık rastlanan ve hastalıkların bulaşmasının daha sık görüldüğü aylarda yapılmıştır.

CVME1'e benzer şekilde her beş haneden biri ailede kronik veya diğer ciddi hastalığı olan bir bireyin olduğunu, hanelerin % 13'ü ailede hamile veya emziren bir kadın olduğunu, hanelerin %6'sı ise ailede kişinin engelli olduğunu belirten Sağlık Bakanlığı onaylı engelli sağlık raporuna sahip bir bireyin olduğunu belirtmiştir.

CVME1'de olduğu gibi haneler ailedeki hasta yetişkin ve çocukları tedavi ettirmeye yönelmektedir. Hanelerin %86'sı ücretsiz sağlık hizmetlerinden faydalanmak için devlet hastanelerine gittiklerini belirtmiştir. Programa başvurmayanların ailedeki hasta yetişkin ve çocukları tedavi ettirmeye yönelme oranı yararlanıcı veya hak sahibi olmayan hanelere göre çok daha düşüktür (Şekil 11). Bunun sebebi büyük olasılıkla programa başvurmayanlar arasında kayıt yaptırmamış bireylerin oranının yüksek olmasıdır. Bu sığınmacılar kayıt yaptırmadıkları için devlet hastanelerine erişememektedir.

Şekil 11 Çocukları ve yetişkinleri tedavi ettirmeye yönelme yüzdeleri

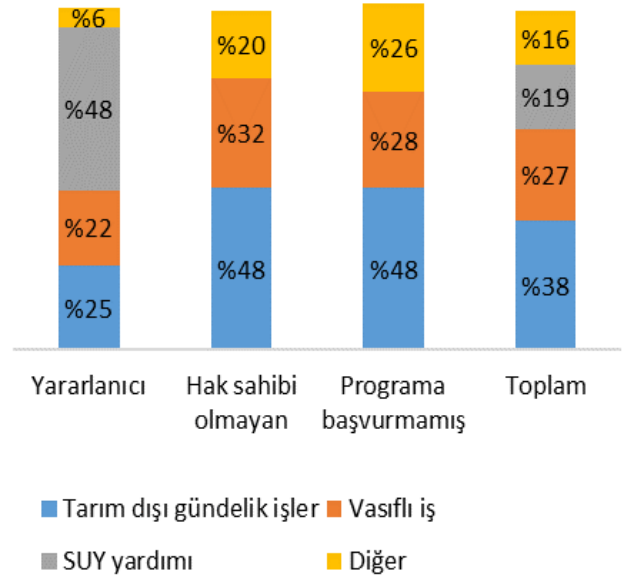


### 3.4: HANE GELİRİ, HARCAMA VE BORÇ

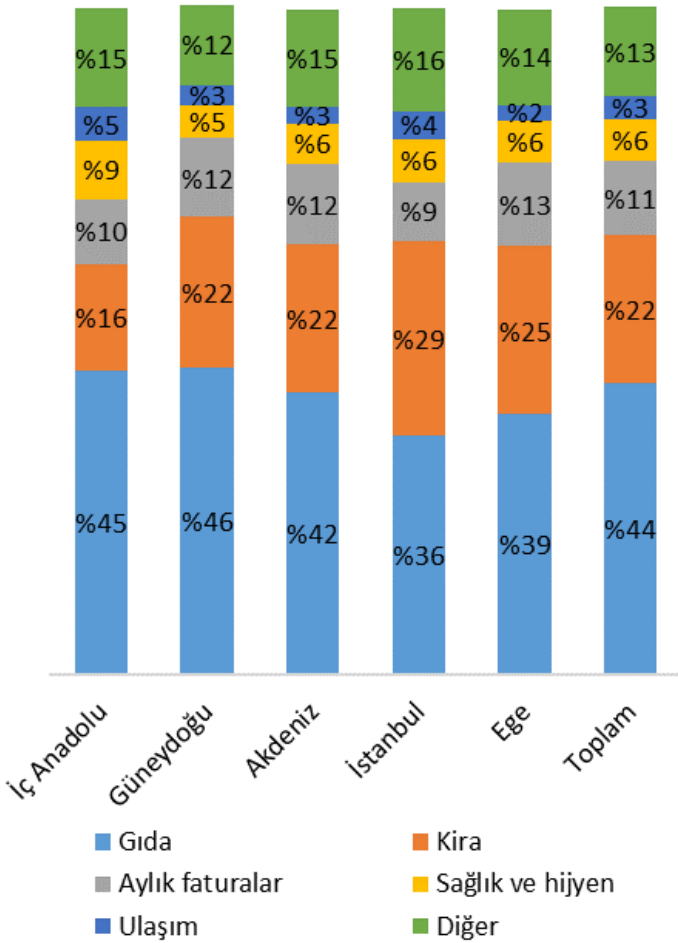
CVME2 kapsamında görüşülen SUY yararlanıcılarının neredeyse yarısı, SUY yardımının esas para/gelir kaynakları olduğunu belirtmiştir (Şekil 12). Hanelerin çoğunda çalışan bir birey olmasına rağmen SUY Programı açıkça daha güvenilir ve düzenli bir para kaynağıdır. Hak sahibi olmayan ve programa başvurmamış hanelerin yaklaşık yarısı esas para kaynağının gündelik işler olduğunu belirtmiştir. Gündelik işleri ise vasıflı işler izlemektedir. Bu sıralama bölgeler arasında değişiklik göstermektedir. Katılımcıların vasıflı işlere yönelme oranı İstanbul'da (%64) ve Ege'de (%50) daha yüksektir. Bu anlamda CVME1 ile CVME2 arasında sonuçlar büyük farklılık göstermemiştir.

Hanelerin harcama önceliklerine bakıldığında CVME2 verileri, hanelerin ortalamada toplam harcamalarının %44'ünü gıdanın, %22'sini kiranın ve %13'ünü aylık faturaların oluşturduğu göstermektedir (Şekil 13). Bölgeden bölgeye değişen kiranın toplam harcamadaki payı %16'yla en düşük İç Anadolu'da ve %29'la en yüksek İstanbul'da ölçülmüştür. Bu da hayat pahalılığının bölgeler arasında ne kadar değişken olduğunu ortaya koymaktadır.

Şekil 12 Ana gelir kaynağı



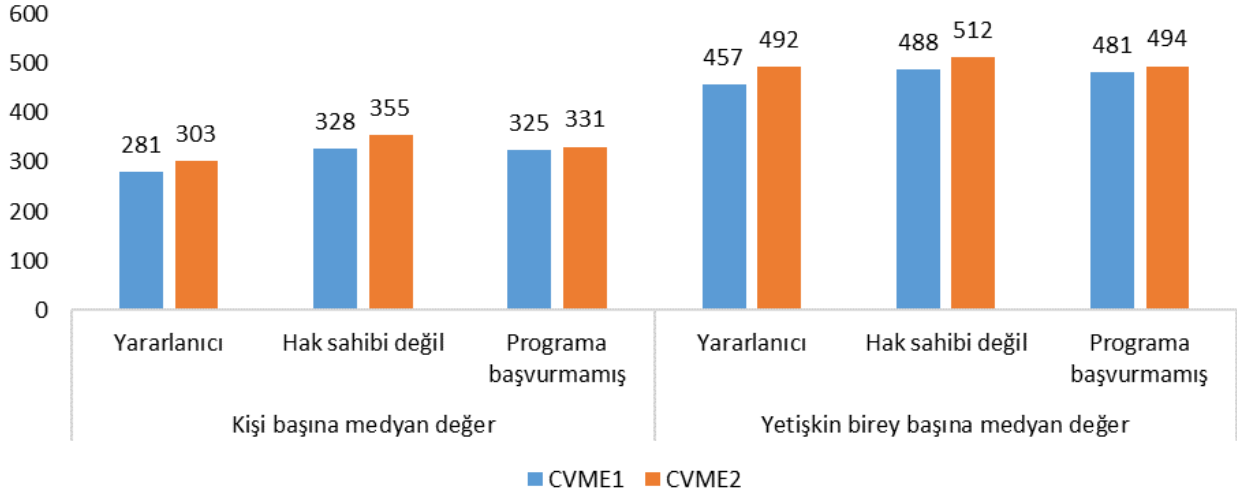
Şekil 13 Bölgelere göre harcama payları



CVME1 ile CVME2 arasında kişi başı harcamanın medyan değeri tüm hanelerde yükselmiştir. Veriler bu artışın programa başvurmamış hanelerde %2, hem yararlanıcı hem de hak sahibi olmayan başvuran hanelerde ise %7-8 civarında olduğunu göstermektedir. Bu oranlar denklik ölçeği kullanılarak hane boyutuna göre yeniden hesaplanmıştır. Bu hesaplama göre yetişkin birey başına harcamada programa başvurmamış hanelerde çok az bir artış (%3) görülürken hak sahibi olmayan başvuranlarda %5'lik, yararlanıcı hanelerde ise %8'lik bir artış olmuştur (Şekil 14).

Yararlanıcıların yapılan en son izlemede bir önceki izleme sonuçlarına göre daha çok harcadığı görüldü de bu gruptaki haneler yardım almalarına rağmen hala diğer iki gruptan daha az harcama yapmaktadırlar. Bu durum birçok farklı sebepten kaynaklanıyor olabilir. Diğer gruplardaki hanelere kıyasla bu haneler halihazırda yoksul olan hanelerdir ve genel olarak gelir elde etme kapasiteleri daha düşüktür (örneğin, çalışabilecek durumda daha az yetişkin vardır veya bakıma muhtaç daha çok çocuk vardır). Ayrıca, geçim kaynağı odaklı baş etme analizi, hane varlıklarını satmak veya çocukları çalıştırmak gibi önceden haneye para girişi sağlayan zarar verici baş etme yöntemlerine başvurma oranında düşüş olduğunu göstermektedir. Dolayısıyla, yapılan yardım hanelerin harcama oranlarında hemen yüksek bir artışa sebep olmamaktadır. Daha ziyade olumsuz stratejilere daha nadiren başvurulmasını sağlamaktadır.

Şekil 14 Hak sahipliği durumuna göre harcama

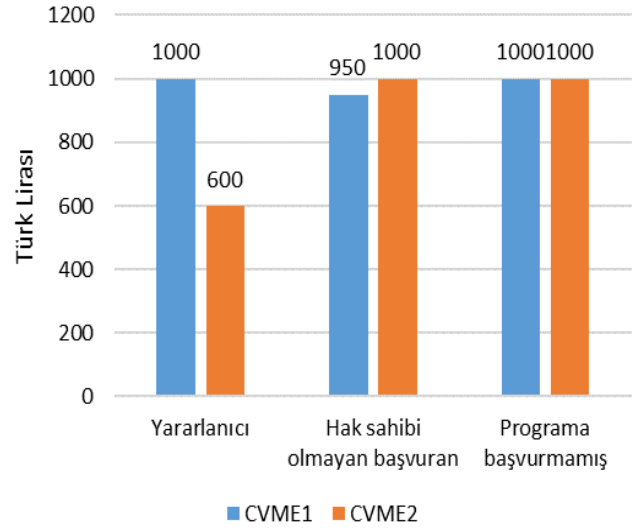


Tüm hanelere mevcut borçlarının toplam miktarı sorulmuştur. Yararlanıcı hanelerin toplam borcu (600 TL) hak sahibi olmayan hanelerden (1000 TL) ve programa başvurmamış hanelerden (1000 TL) daha azdır. Yararlanıcıların medyan borcu CVME1'den beri 400 TL artmıştır. Buna karşın, hak sahibi olmayan başvuranların ve programa başvurmamış olanların borç seviyesinde büyük bir değişiklik olmamıştır (Şekil 15).

Ankete katılanlara ne amaçla borç aldıkları sorulduğunda program yararlanıcıların %55'i gıda ürünleri satın almak için, % 20'si de kirayı ödeyebilmek için cevabını vermiştir. Bu cevaplar yapılan odak grup tartışmalarıyla (FGD) da desteklenmiştir.

Odak grup görüşmelerinde yararlanıcılar aldıkları yardımın büyük çoğunluğunu doğrudan kira için harcadıklarını ifade etmişlerdir. Dolayısıyla kira ödemek için borç almak durumunda kalmaları çok rastlanırlı bir durum değildir. Veriler, SUY programının yararlanıcılara güvenilir ve istikrarlı bir şekilde gelir sağlayarak hanelerin borç miktarlarını azaltmaya yardımcı olduğunu göstermektedir.

Şekil 15 Hak sahipliğine göre medyan borç miktarı



### 3.5 GIDA GÜVENLİĞİ

Gıda Tüketim Skoruyla ölçüldüğü üzere ankete katılan hanelerin büyük çoğunluğu kabul edilebilir düzeyde gıda tüketmeyi sürdürmektedir (Şekil 16). Her üç grubun da (yararlanıcılar, hak sahibi olmayan başvuranlar, programa başvurmayanlar) gıda güvenliği seviyelerinde görülen ufak düşüş büyük olasılıkla mevsimsel farklılıkların bir sonucudur. CVME1 yaz aylarında yapılırken CVME2 verileri çoğu gıda grubunun fiyatlarının pahalandığı kış aylarında toplanmıştır.

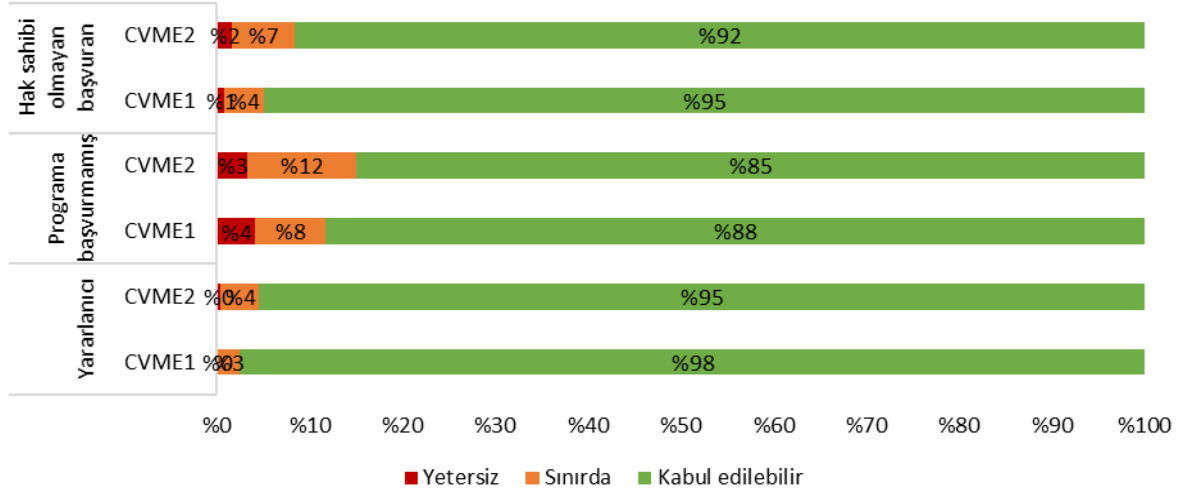
CVME1 ve CVME2 arasında günlük tahıl, bakliyat, et, balık, yumurta, sebze ve meyve tüketimi büyük ölçüde aynı kalmıştır. Haneler haftanın 5 günü bu gıdaları tüketmektedir. Programa başvurmayanlarda ise bu oran biraz düşüş göstererek haftanın 4-5 günü olarak ölçülmüştür.

İndirgenmiş Baş Etme Stratejileri Endeksi (rCSI) gıda güvenliğini ölçmekte kullanılan bir başka araçtır. Katılımcılara bir önceki hafta içerisinde kaç gün boyunca gıda odaklı baş etme stratejilerine başvurmak durumunda kaldıkları sorulmuştur.

Bu stratejilerin bazıları şunlardır: (1) tercih edilmeyen veya veresiye gıdalarda beslenmek, (2) öğünlerin sayısını veya miktarını azaltmak veya (3) küçük çocuklar yiyebilsin diye yetişkinlerin yediğinden kısmak... vs. Bu tür davranışlar gıda güvenliğini tehdit ettiği gibi bireyleri gelecekte de gıda güvensizliğine karşı savunmasız hale getirmektedir. Çalışmada, bu stratejiler ne ölçüde yıpratıcı olduklarına göre ağırlıklandırılıp bir endekste toplanmaktadır. Veriler, programa başvurmayanlara ve hak sahibi olmayan başvuranlara kıyasla yararlanıcıların beslenme alışkanlıklarından ödün verme olasılığının daha düşük olduğunu göstermektedir. Yararlanıcıların rCSI değeri 6'ya yakın bu değer hak sahibi olmayan hanelerde 9, programa başvurmayanlarda ise 12'dir (Şekil 17). Yararlanıcıların gıda güvenliği seviyelerindeki en büyük iyileşme bu göstergede ortaya çıkmaktadır, çünkü CVME1'de 11 olan rCSI değeri %47'lik bir düşüşle en son izleme aşamasında 6'ya gerilemiştir.

En sıkça kullanılan baş etme stratejisi, daha az tercih edilen daha ucuz gıdalara yönelmektedir. En ender kullanılan strateji ise küçük çocuklar yiyebilsin diye yetişkinlerin yediğinden kısmaktır.

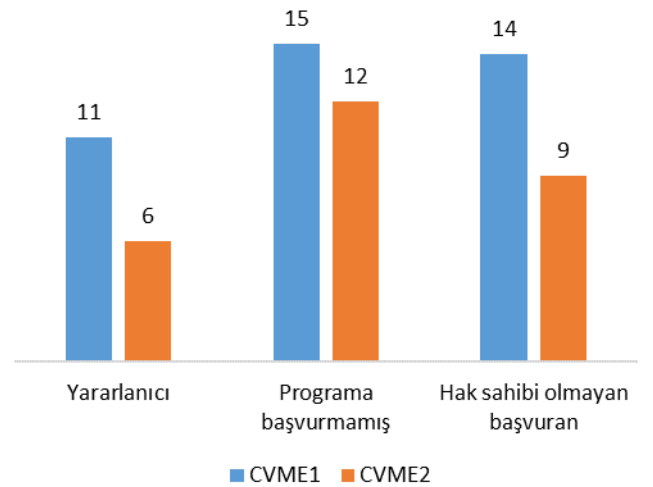
Şekil 16 Hak sahipliğine göre gıda tüketimi, CVME1'den CVME2'ye



En sıkça kullanılan baş etme stratejisi, daha az tercih edilen daha ucuz gıdalara yönelmektedir. En ender kullanılan strateji ise küçük çocuklar yiyebilsin diye yetişkinlerin yediğinden kısmaktır.

Sadece yararlanıcılara bakıldığında ise 1-4 kişilik küçük hanelerin ortalama Gıda Tüketim Skoru FCS skoru (67), 5-8 kişilik hanelerinkinden (79) veya +9 kişilik hanelerinkinden (85) daha düşüktür. Ortalama rCSI değeri de küçük haneler (8) için 5-8 kişilik hanelerden (5) veya +9 kişilik hanelerden (6) daha yüksektir. Sonuçların böyle çıkması yüksek olasılıkla küçük hanelerin aldığı yardım miktarının büyük hanelerinkinden daha az olmasıdır, çünkü SUY yardım miktarı hanedeki kişi sayısına göre belirlenmektedir. Bu da küçük hanelerin ihtiyaçlarını büyük haneler gibi karşılayamamalarına ve dolayısıyla gıda odaklı olumsuz baş etme stratejilerine başvurmak durumunda kalmalarına sebep olmaktadır.

Şekil 17 Hak sahipliğine göre ortalama rCSI, CVME1'den CVME2'ye



<sup>4</sup> Gıda Tüketim Skoru (FCS) beslenme çeşitliliğini (yedi günlük bir süre içerisinde hanenin tükettiği gıda gruplarının sayısı), gıda tüketme sıklığını (bir gıda grubunun tüketildiği gün sayısı) ve çeşitli gıda gruplarının besin değeri açısından zenginliğini bir araya getiren bir kompozit hesaplama. FCS'in amacı verilerin toplandığı döneme ait kısa dönemli bir gıda güvenliği değerlendirilmesi sunmaktadır. Gıda tüketim skorları yetersiz, sınırdaki ve kabul edilebilir olarak sınıflandırılmaktadır. Bu raporda yetersiz ve sınırdaki beslenme skorları gıda güvensizliğinin bir göstergesi olarak kullanılmıştır.

### 3.6 GEÇİM ODAKLI BAŞ ETME STRATEJİLERİ

Hanelere bir önceki ay içerisinde temel ihtiyaçlarını karşılamak için yeterli paraları olmadığında ne gibi baş etme stratejilerine başvurdukları sorulmuştur.

Son 30 gün içerisinde en az bir baş etme stratejisine başvuran hanelerin yüzdesi CVME1’de %76’dan CVME2’de %83’e yükselmiştir. Bu durum, büyük olasılıkla mevsimsel faktörlerden kaynaklanmaktadır çünkü genelde kış aylarında hanelerin gelir elde etme fırsatlarına imkânlarına erişimi daha kısıtlıdır; ısınma ile hastalık tedavi masrafları da daha yüksektir. Baş etme stratejilerine başvurma oranındaki bu ufak artış hem yararlanıcılarda, hem hak sahibi olmayan başvuranlarda hem de programa başvurmamış olanlarda gözlemlenmiştir. Bu stratejilere başvurma oranı hane reisinin kadın olduğu hanelerde (%88) hane reisinin erkek olduğu hanelere (%84) göre biraz daha yüksektir.

Bununla birlikte, veriler tüm katılımcı gruplar için CVME1’den CVME2’ye acil durum baş etme stratejilerine başvurma oranında ufak bir düşüş olduğunu göstermektedir (yaralanıcılar için %8’den %6’ya; hak sahibi olmayan haneler için %11’den %7’ye ve programa başvurmamış olanlar için de %19’dan %13’e inmiştir—Bakınız Ek 1). Hane reisinin kadın olduğu programa başvurmamış haneler en endişe verici grubu teşkil etmektedir, zira bu hanelerin %26’sı acil durum baş etme stratejilerine başvurmaktadır.

Diğer iki gruba karşılaştırıldığında yararlanıcı hanelerin kaygı stratejilerine daha az başvurduğu görülmüştür. Bu grup nadiren borç para almakla birlikte çocukları okuldan alıp

çalıştırmaya (kriz stratejisi) daha meyillidir. Bu durum da yüksek ihtimalle bu hanelerin kıyasla daha geniş ailelerden oluşmasından kaynaklanmaktadır.

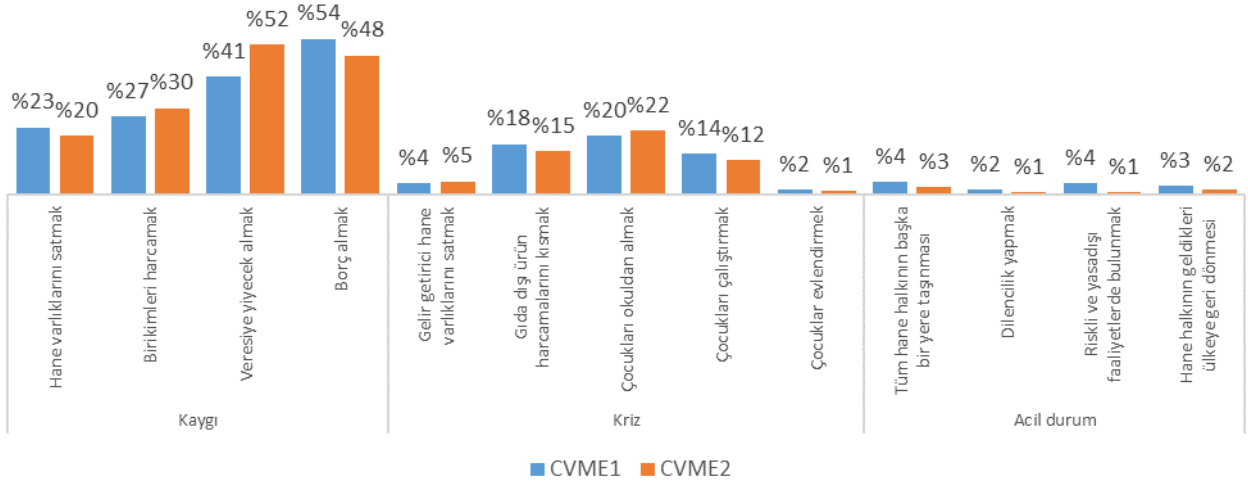
İki izleme aşaması karşılaştırıldığında, CVME1 ile CVME2 arasında programa başvurmamış hanelerin baş etme stratejilerinin tamamına birden başvurma oranlarının düştüğü görülmüştür. Buna rağmen, bu grup hala bu stratejilerine en çok başvuran grup olduğu gibi (%82’si stratejilerden en az birine başvurmuştur) aynı zamanda, özellikle acil durum stratejilerine en yüksek oranda başvuran gruptur.

Yararlanıcı hanelerin ve hak sahibi olmayan başvuranların baş etme stratejilerine başvurma oranı CVME1 ve CVME2 arasında aynı kalmıştır. En sık başvurulan strateji veresiye yiyecek almak ile borç para almaktır. Ancak, CVME2’de CVME1’e kıyasla yararlanıcıların veresiye yiyecek almaya **daha çok meyilli** olduğu, borç para almaya ise **daha az meyilli** olduğu görülmektedir. FGD’ler SUY yardımının daha çok kira ödemek için kullanıldığını göstermektedir. FGD sonuçlarının da desteklediği bu veriler yardımın tüm temel ihtiyaçları karşılamaya yetmediğini ortaya koymaktadır. Bu sebeple, yararlanıcılar veresiye yiyecek almaya devam etmektedir, ancak diğer ihtiyaçlarını karşılamak için daha az borç paraya ihtiyaç duymaktadır. Odak grup çalışmalarından edinilen bilgilere Niteliksel veriler bir ay içerisinde hanelerin daha çok ay sonuna doğru veresiye yiyecek aldığını, yardım yüklendikten sonra da paranın bir kısmıyla borçlarını kapattıklarını ortaya koymaktadır.

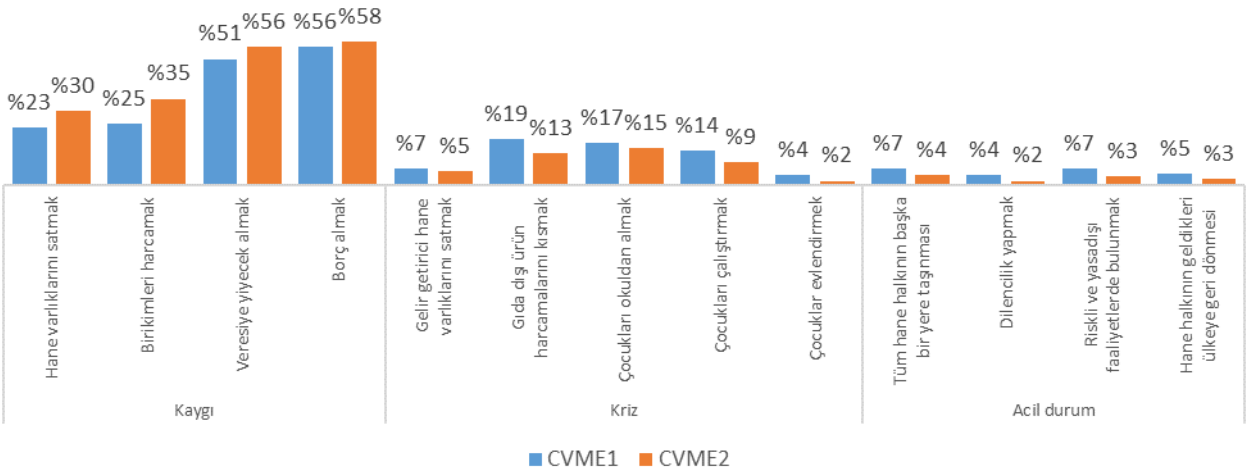


<sup>5</sup> Geçim odaklı baş etme stratejisi modülü oluşturmak için hanelere “Son 30 gün içerisinde temel ihtiyaçları karşılamaya yetecek paranız olmadığında hanenizden biri şu yöntemlerden herhangi birine başvurdu mu?” diye sorulmuştur. Her bir strateji yipraticılık derecesine ve hanenin gelecekteki üretkenlik kapasitesine olan etkisine göre ‘kayı’, ‘kriz’ veya ‘acil durum’ olarak kategorilere ayrılmıştır. Türkiye için, birikimleri harcamak, veresiye yiyecek almak ve borç almak kaygı kategorisinde; gelir getirici hane varlıklarını satmak, gıda dışı ürün harcamalarını kısmak, çocukları okuldan alıp çalıştırmak ve 16 yaş altı çocukları evlendirmek kriz kategorisinde; hane üyelerinden birinin bir başka yere taşınması, riskli ve yasadışı faaliyetlerde bulunmak, dilencilik yapmak ve hanenin kendi ülkesine geri dönmesi acil durum kategorisinde değerlendirilir.

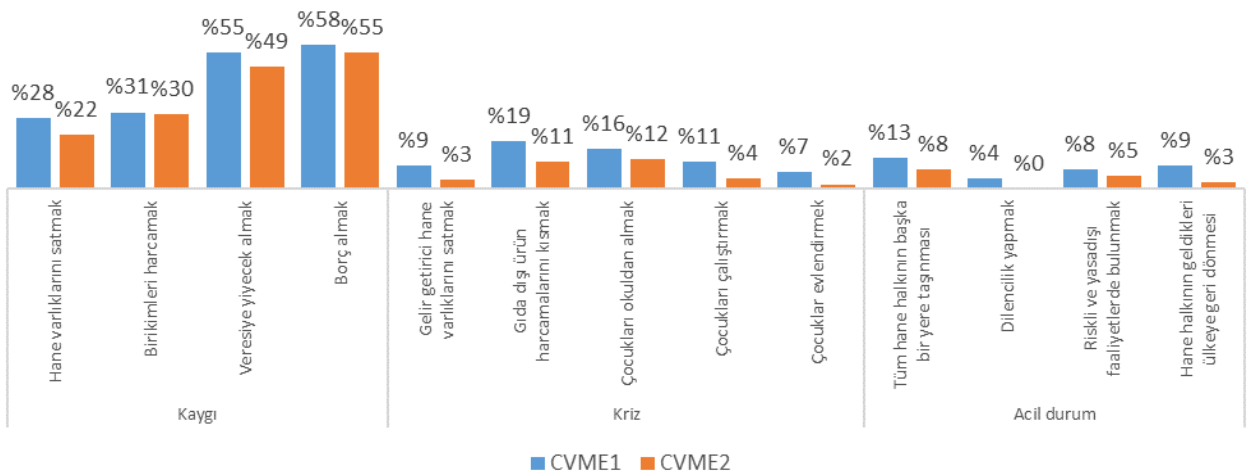
Şekil 18 Geçim kaynağı odaklı baş etme stratejileri: Yararlanıcılar



Şekil 19 Geçim kaynağı odaklı baş etme stratejileri: Hak sahibi olmayan başvuranlar



Şekil 20 Geçim kaynağı odaklı baş etme stratejileri: Programa başvurmamış olanlar



### 3.7 YOKSULLUK

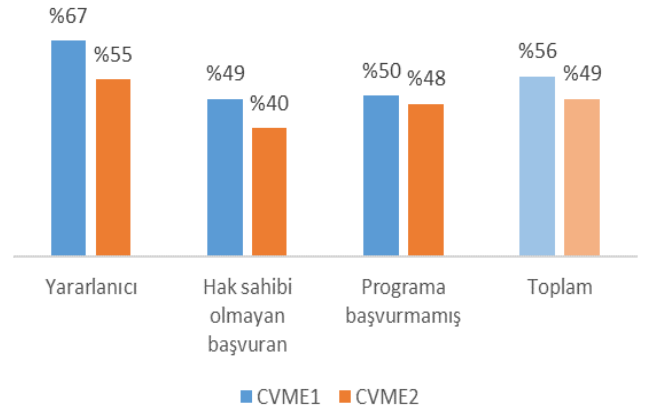
Asgari Gider Sepeti (MEB) sığınmacıların kamp dışında saygın bir hayat sürebilmesi için gereken mal ve hizmetlerin aylık asgari maliyetinin toplamıdır. Kişi başı aylık geliri 324 TL'lik MEB değerinin altında olanlar yoksul kabul edilir. Bu göstergeye göre yoksul kabul edilen hanelerin oranı CVME1'de %56'dan CVME2'de %49'a gerilemiştir. Yararlanıcılar hala en yoksul grup olarak kalmakla birlikte (%55'i yoksulluk eşliğinin altındadır) aynı zamanda CVME1'den CVME2'ye en fazla ilerleme kaydeden gruptur. MEB eşliğinin altında kalan yararlanıcıların oranında % 12'lik bir düşüş olmuştur (Şekil 20). En endişe verici durumdaki grup, hane reisinin kadın olduğu programa başvurmamış hanelerdir.

Bu göstergeye göre bu gruptaki hanelerin %63'ü yoksuldur.

Sığınmacı nüfus genelindeki *Cok Boyutlu Yoksulluk Oranı*, yukarıda açıklanan ekonomik ölçeklerin ötesinde daha bütüncül bir yoksulluk göstergesi teşkil etmesi amacıyla CVME1 analizi yapılırken oluşturulmuştur. Alkire-Foster Metodu kullanılarak hazırlanan ölçek hanelerin mahrum kaldığı beş imkan belirlenmiş ve ağırlıklandırılmıştır: Eğitim, sağlık, gıda güvenliği, barınma koşulları ve gelir. Elde edilen veriler çok boyutlu açıdan yoksul olarak sınıflandırılan hanelerin oranının %56'dan %59'a yükseldiğini göstermektedir (Şekil 21). Bu ufak artış (ekonomik yoksulluktaki artış %7 iken bu oran %3'te kalmıştır), sığınmacı nüfus genelindeki çok boyutlu yoksulluk ölçeğinin bazı göstergelerinin barınma koşulları veya hane reisinin eğitim seviyesi gibi değişkenlere duyarlı olmadığını ortaya koymaktadır.

Veriler yararlanıcıların Çok Boyutlu Yoksulluk Oranında ufak bir artış gösterirken hak sahibi olmayan başvuranlarda ufak bir

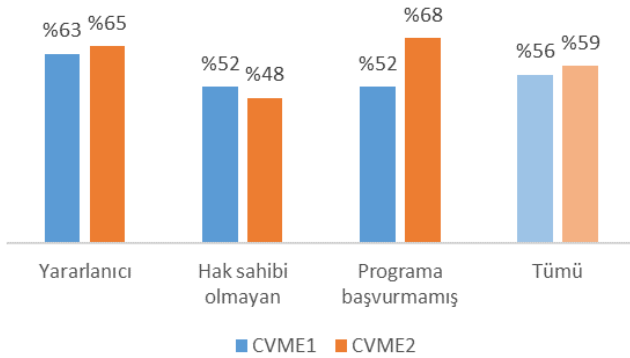
Şekil 21 Yoksulluk durumu (MEB 324 TL)



düşüş olduğuna işaret etmektedir. Ancak programa başvur(a) mamış olanlardaki artış son derece endişe verici boyuttadır. Bu artış bir tek göstergeden değil, okula devamsızlık, hastalanınca tedavi olmamak, kabul edilemez düzeyde gıda tüketimi ve evde yatak olmaması gibi neredeyse kullanılan tüm göstergelerdeki ufak artışlardan kaynaklanmaktadır. Orandaki bu değişikliklerden bazıları örneklemin alındığı bölgelerdeki değişikliklerin yansımaları olabilir, fakat bu bulgu programa başvurmamış grup içerisinde muhtaçlığın çok yüksek seviyelerde olduğunu vurgulamaktadır.

Biz kez daha belirtmek gerekirse, hane reisinin kadın olduğu programa başvurmamış haneler en endişe verici grubu teşkil etmektedir. Bu gruptaki hanelerin %82'si çok boyutlu yoksulluk ölçeğine göre yoksuldur.

Şekil 22 Hak sahipliğine göre sığınmacı nüfus genelinde çok boyutlu yoksulluk



<sup>6</sup> Çok boyutlu yoksulluğu ölçmede kullanılan Alkire-Foster Metoduna ilişkin daha fazla ayrıntı için <http://ophi.org.uk/research/multidimensional-poverty/alkire-foster-method/> sayfasını ziyaret ediniz.





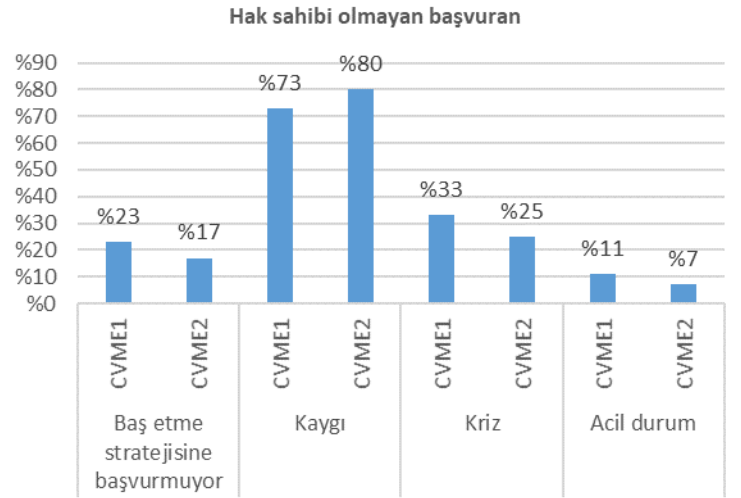
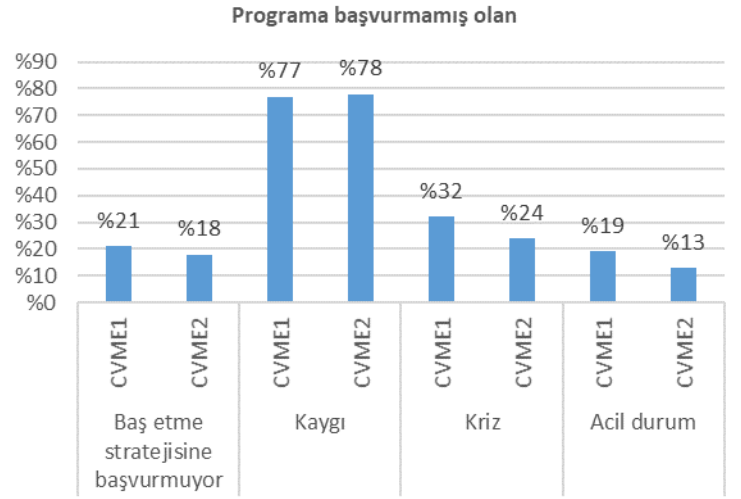
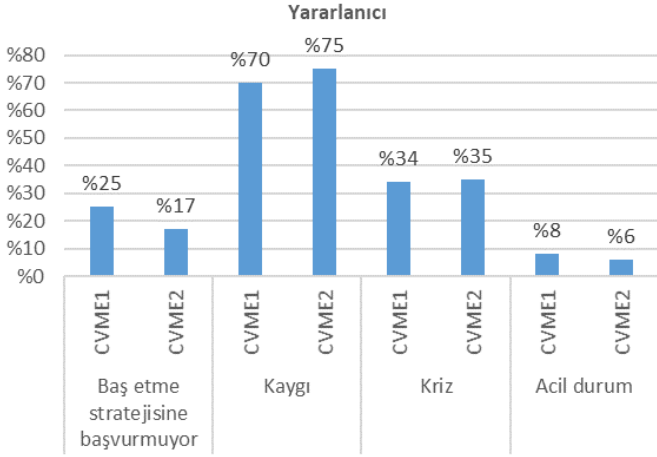
## 4. Sonuç ve Programa Etkiler

Bulgu	Eylem/ Programa Etki
<p>Türkiye'deki sığınmacı hanelerin arasına yenileri katılmaya devam etmektedir. Yeni gelen aileler SUY başvurusu için ön koşul olan GİGM kaydını yaptırmakta hala zorluk çekmektedir.</p>	<ul style="list-style-type: none"><li>- Başta Türk Kızılayı Dış Erişim Ekipleri olmak üzere sahadaki SUY paydaşları sığınmacı ailelere GİGM kaydının nasıl yapılacağı konusunda destek olmaya devam edilmesi. Bu sayede ailelerin SUY Programına başvurmasının önündeki engeller aşılanacaktır.</li><li>- Kayıtların hızlı yapılabilmesi amacıyla çözümlerin tespit edilip kolaylaştırılması için Ankara'da GİGM ile koordinasyonun sürdürülmesi.</li><li>- GİGM ile merkezi düzeyde koordinasyon bilgi paylaşımını sağlamalıdır. Sığınmacı sayıları doğru olarak SUY paydaşlarıyla paylaşılmalıdır. Böylece SUY Programına başvuran sığınmacıların oranı coğrafi bölgelere ayrıştırılmış şekilde hesaplanabilecektir ve buna göre hedefli izleme ve dış erişim faaliyetleri gerçekleştirilebilecektir.</li><li>- Belli sağlık veya korunma sorunları olan ailelerin ya da bireylerin GİGM kayıtlarına öncelik verilmeye devam edilmesi gerekmektedir. Böylece bu kişiler mevcut hizmetlere daha hızlı erişebileceklerdir. Bu uygulamanın ülke çapındaki tüm GİGM il müdürlüklerinde devam etmesi için savunuculuk faaliyetleri</li></ul>
<p>CVME1 ile CVME2 karşılaştırıldığında, GİGM kaydının SUY Programına başvurmanın önünde bir engel olduğunu beyan eden programa başvurmamış kişilerin oranının azaldığı görülmüştür. Buna karşın, daha yüksek oranda kişi SUY Programına başvurmadıklarının esas sebebi olarak daha yeni GİGM'den kimlik belgelerini aldıklarını veya NVİGM'ne henüz kayıt yaptırmadıklarını belirtmiştir. Bu durum hanelerin başvuru engellerini sırayla aştıklarını göstermektedir.</p>	<ul style="list-style-type: none"><li>- NVİGM kaydı da dahil olmak üzere SUY başvuru önkoşullarının sırayla tamamlanması gerektiğine ilişkin SUY paydaşlarının ailelere destek olmayı sürdürmesi.</li><li>- NVİGM prosedürlerinin ülke çapında standart biçimde uygulanması için merkezi düzeyde koordinasyonun artırılması. Örneğin, bazı bölgelerin NVİGM kaydı yapılırken ev sahibinin hazır bulunmasını gerektirmesi, muhtardan yazı talep etmesi, vb.</li><li>- Gayri resmi meskenlerde ikamet eden ailelerin adres kayıtlarını yaptırabilmesi için NVİGM ile savunuculuk ve koordinasyon faaliyetlerinin devam ettirilmesi. Bu uygulama ülke çapındaki tüm NVİGM birimlerinde standart olmalıdır.</li></ul>
<p>Birçok gösterge programa başvurmamış olanların daha kötü durumda olduğunu ortaya koymaktadır. Bu durumdaki aileler çocuklarını okuldan almaya, daha kötü koşullarda barınmaya ve hastalandıklarında tedavi olmamaya daha yatkındır. Genel olarak, 'çok boyutlu açıdan' yoksul olarak sınıflandırılan programa başvurmamış nüfusun oranı %52'den %68'e yükselmiştir.</p>	<ul style="list-style-type: none"><li>- <b>Yukarıda belirtildiği gibi SUY Programına başvuru için gerekli tüm önkoşullara (GİGM, NVİGM kaydı gibi) ilişkin ailelere destek verilmeye devam edilmesi.</b></li><li>- Kayıt olmayanlar da dahil olmak üzere sığınmacılara sağlanan hizmetleri veya yardımları ülke çapında tespit edip haritalamak için koordinasyon faaliyetlerinin artırılması.</li><li>- WFP/Türk Kızılayı saha çalışanları ile SYDV çalışanlarının uygun olduğu ölçüde programa başvurmamış haneleri diğer hizmetlere ve yardımlara yönlendirmeye devam etmesi.</li><li>- En yardıma muhtaç hanelere destek sağlanabilmesi için SUY izleme ve öğrenme sonuçlarının paylaşılmaya devam edilmesi. SUY ortakları dışındaki paydaşların yararlanıcı olmayan hanelere uygun biçimde yardım sağlayabilmesi için koordinasyonun artırılması.</li></ul>

Bulgu	Eylem/ Programa Etki
<p>Veriler, hane reisinin kadın olduğu programa başvurmamış hanelerin en endişe verici durumdaki grup olduğunu ortaya koymaktadır. Bu haneler ekonomik anlamda (%63'ünün geliri MEB'in altındadır) ve Çok Boyutlu Yoksulluk Endeksine (MPI) göre (%82'si yoksuldur) en yoksul grup olmakla birlikte acil durum baş etme stratejilerine de en fazla başvuran gruptur (%82).</p> <p>Ayrıca, hane reisinin kadın olduğu hanelerdeki okuma yazma bilmeme oranı hane reisinin erkek olduğu hanelere göre çok daha fazladır. (%29'a %12).</p>	<ul style="list-style-type: none"> <li>- WFP/Türk Kızılayı çalışanları hane reisinin kadın olduğu programa başvurmamış hanelere yönelik dış erişim faaliyetleri belirlemelidir. Bu faaliyetlere, yukarıda belirtildiği gibi GİGM, NVİGM kaydı gibi başvuru engellerini aşmak için destek dahil olmalıdır.</li> <li>- Hane reisinin kadın olduğu hanelerde okuma yazma bilmeme oranının yüksek olması nedeniyle gerekli tüm formların doğru şekilde doldurulması için özel destek gerekebilir. Topluluklara yönelik çalışan STK'lar gibi SUY dışı hizmetlere yönlendirme yapmak faydalı olabilir.</li> <li>- Hane reisinin kadın olduğu hanelerin daha yardıma muhtaç olmasından ötürü, ek hedefleme metodolojileri bu hanelere odaklanması için yol gösterici nitelikte olmalıdır.</li> </ul>
<p>Yararlanıcıların medyan borcu CVME1'den beri %40 oranında düşmüştür. Hak sahibi olmayan başvuranlar ile programa başvurmamış olanları ise aynı kalmıştır. Yararlanıcılar hala en yoksul grup olmalarına rağmen, geliri MEB'in altında olan hanelerin %12 azalmasıyla CVME1'den CVME2'ye en büyük iyileşmeyi gösteren grup da yine yararlanıcılardır. Bu durum, SUY programının istikrarlı bir şekilde uygulanmasından ötürü bu aileler için etkili ve güvenilir bir kaynak olduğunu göstermektedir.</p>	<ul style="list-style-type: none"> <li>- Programın etkisini kavrayabilmek için borç miktarlarını izlenmeye devam etmelidir. Mevsimsel etkilerle yardımın etkisini birbirinden ayırtırmak mümkün olmasa da CVME3 Mart-Ağustos 2018 aylarını kapsayacağı için bu iki etmenin daha etraflıca anlaşılmasını sağlayacaktır.</li> <li>- Yardımın haneleri nasıl etkilediğini ve varsa hangi grupların ek desteğe ihtiyacı olduğunu anlamak için tüm veri kaynaklarının (PAB, PDM, CVME'ler ve FGD'ler) birbiriyle ilişkili şekilde incelenmesi gerekmektedir.</li> <li>- Yakın gelecekte birçok göstergeye göre bazı yararlanıcıların yararlanıcı olmayanlardan daha iyi durumda olacağından ötürü SUY paydaşları bu durumu izlenecek politikalar açısından değerlendirmelidir. Yardımlar devam ederken ve yararlanıcıların durumu giderek iyileşirken en yoksul hak sahibi olmayan sığınmacıların nasıl en iyi şekilde desteklenebileceğine ilişkin bir strateji belirlenmelidir.</li> <li>- En yoksullar arasında olduğu halde hak sahibi olmayan sığınmacıların mevcut demografik kriterlere bağlı kalmadan SUY Programına erişebilmesini sağlamak için hedefleme metodolojisi geliştirilmelidir.</li> </ul>
<p>Küçük yararlanıcı haneler, üç ayda bir daha büyük hanelere oranla biraz daha fazla ek ödeme almalarına rağmen daha yavaş ilerleme kaydetmektedir. Aylık transferler ile üç aylık ek ödemeler toplandığında küçük hanelerin aldığı yardım miktarı büyük hanelerinkinden azdır. CVME2 sonuçları, küçük hanelerin temel ihtiyaçlarını karşılamada daha sık sıkıntı yaşadığını ve olumsuz baş etme stratejilerine başvurmaya daha yatkın olduğunu ortaya koymaktadır.</p>	<ul style="list-style-type: none"> <li>- Bu bulgu, üç aylık ek ödemelerin önemine vurgu yapmaktadır. Küçük hanelerin temel ihtiyaçlarını karşılayabilmesi için bu ödemeler devam etmelidir.</li> <li>- SUY paydaşları küçük hanelere yapılan aylık transfer miktarını arttırmanın veya daha yüksek üç aylık ek ödemeler yapmanın gerek olabileceğini değerlendirmelidir. Hane başına bir asgari ödeme miktarı da belirlenebilir.</li> </ul>

# 5. Ekler

## EK 1: KAYGI, KRİZ VE ACIL DURUM BAŞ ETME STRATEJİLERİ



## EK 2: ÇOK BOYUTLU YOKSULLUKLA BAŞ ETME STRATEJİLERİ

Boyut	Göstergeler	Yararlanıcı		Hak sahibi olmayan başvuran		Programa başvuramamış	
		CVME 1	CVME 2	CVME1	CVME2	CVME 1	CVME2
Eğitim	Hane reisi en fazla ilkokul mezunu	%64	%69	%58	%66	%65	%69
	Bir yıl veya daha uzun süredir okula devam etmeyen çocuk var	%37	%39	%27	%22	%25	%29
Sağlık	Hane halkının yarısından çoğu geçen ay hastalandığını ifade etti	%10	%13	%11	%8	%11	%11
	Hanede hasta olmasına rağmen tedavi görmeyen var	%10	%12	%12	%12	%15	%18
Gıda Güvenliği	Kabul edilemez düzeyde (yetersiz veya sınırda) gıda tüketen haneler	%3	%5	%5	%8	%12	%15
	rCSI 23'ün üzerinde haneler (her bir strateji haftanın üç günü kullanılıyor)	%18	%7	%21	%14	%19	%20
Barınma Koşulları	Kalabalıklık endeksi 2'nin üzerinde	%70	%65	%40	%31	%43	%43
	Evin içinde tuvalet yok	%11	%6	%11	%8	%19	%8
	Mutfak yok	%5	%4	%4	%4	%8	%13
	Yatak yok	%45	%51	%43	%49	%49	%58
Gelir	Son 30 gün içerisinde hane üyelerinin hiçbiri çalışmamış	%18	%17	%12	%13	%23	%18
	Vasıflı veya güvenilir iş yok	%75	%78	%68	%65	%69	%71

## Fotoğraflar

Ön Kapak : WFP/Deniz Akkus

Sayfa 4: WFP/Deniz Akkus

Sayfa 5: WFP/Deniz Akkus

Sayfa 9: WFP/Ozan Toptas

Sayfa 10: WFP/Deniz Akkus

Sayfa 12: WFP/Deniz Akkus

Sayfa 14: WFP/Deniz Akkus

Sayfa 16: WFP/Deniz Akkus

Arka Kapak: WFP/Deniz Akkus

Fotoğraf sayfası 1: WFP/Deniz Akkus

Fotoğraf sayfası 2: WFP/Deniz Akkus

Bu rapor WFP Ankara ülke ofisi, VAM/M&E birimi tarafından hazırlanmıştır

Daha fazla bilgi için lütfen iletişim kurunuz: [co.tur.m&e@wfp.org](mailto:co.tur.m&e@wfp.org)



World Food  
Programme

**SAVING LIVES, CHANGING LIVES**