

Sivil toplum örgütleri için sıkça sorulan sorulara cevaplar
Answers to frequently asked questions by civil society organizations

Belediye ile nasıl iş birliđi kurabiliriz? How can we collaborate with municipalities?



Toplumsal Cinsiyet Eşitlikçi
Yerel Yönetişim
Gender Equal
Local Governance



Sivil toplum örgütleri için sıkça sorulan sorulara cevaplar
Answers to frequently asked questions by civil society organizations

Belediye ile nasıl iş birliđi kurabiliriz?

How can we
collaborate with
municipalities?



**Toplumsal Cinsiyet Eşitlikçi
Yerel Yönetişim**
Gender Equal
Local Governance

BELEDİYE İLE NASIL İŞ BİRLİĞİ KURABİLİRİZ?

HOW CAN WE COLLABORATE WITH MUNICIPALITIES?



TESEV

Türkiye Ekonomik ve Sosyal Etüdler Vakfı

Turkish Economic and Social Studies Foundation

Vişnezade Mah. Prof. Dr. Alaeddin
Yavaşça Sok. Efe Apt. No: 6/9 34357
Beşiktaş - İstanbul
Tel: +90 212 292 89 03 PBX
Fax: +90 212 292 90 46
info@tese.org.tr
www.tese.org.tr

Yazar Author:

Özgün Akduran

Çeviren Translated by:

Emine Ayhan

Hazırlayan Publication by:

Ebru Ayşegül Güğüş

Yapım Production:

F₂O Reklam ve Tanıtım

TESEV YAYINLARI TESEV PUBLICATIONS

Copyright ©Aralık 2020

Tüm hakları saklıdır. Türkiye Ekonomik ve Sosyal Etüdler Vakfı'nın (TESEV) izni olmadan bu yayının hiçbir kısmı elektronik ya da mekanik yollarla (fotokopi, kayıtların ya da bilgilerin arşivlenmesi, vs.) çoğaltılamaz.

Bu yayında belirtilen görüşlerin tümü yazarlara aittir ve TESEV'in kurumsal görüşleri ile kısmen ya da tamamen örtüşmeyebilir. TESEV, bu yayına katkılarından ötürü İsveç İstanbul Başkonsolosluğu'na teşekkür eder.

Copyright © December 2020

All rights reserved. No part of this publication may be reproduced by electronic or mechanical means (photocopies, downloading, archiving, etc.) without the permission of the Turkish Economic and Social Studies Foundation (TESEV). The views expressed in this publication are those of the writers and may not correspond in part or in full to the views of TESEV as an institution. TESEV would like to thank the Consulate General of Sweden in İstanbul for their support for this publication.

Belediye ile nasıl iş birliđi kurabiliriz?

How can we collaborate with municipalities?

Yazar Author:
Özgün Akduran

TESEV
YAYINLARI

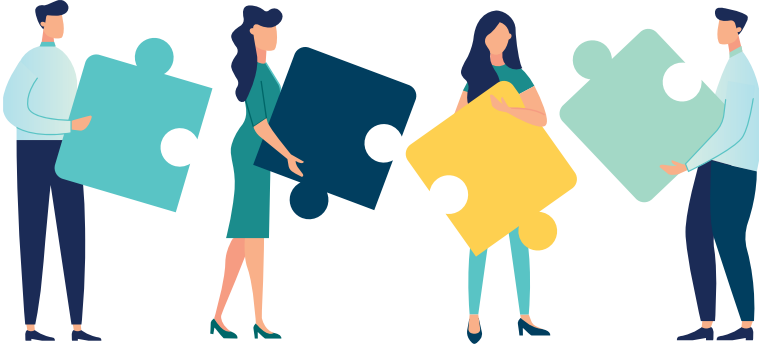
1. Belediyenin STK ile iletişim birimi hangisidir?

Belediyelerde STK'ların doğrudan ilişki kurabilecekleri ilk birim halkla ilişkilerden sorumlu birimdir. Bu da büyükşehir ve il belediyelerinde “**Halkla İlişkiler Müdürlüğü**”, ilçe belediyelerinde ise “**Özel Kalem Müdürlükleri**” olabilir. Bununla birlikte bazı belediyelerin

STK'lar ile iş birliği ve ortak çalışmaları yürütmekle sorumlu özel birimler kurdukları da görülmektedir.¹

Bunların yanı sıra STK olarak faaliyet yürütmekte olduğunuz alanla ilgili hizmetleri sunmakla görevlendirilmiş müdürlüklerle de iletişime geçmek bir başlama noktası olabilir. Örneğin kadın hakları konusunda çalışan bir sivil toplum örgütü, “Kadın Çalışmaları Müdürlüğü” veya daha sıkça görülen adı ile “Kadın Aile Müdürlüğü” ile iletişim kurabilir.

Bu sayılanların dışında doğrudan belediye birimi olmayan ancak belediyelerin sivil alan ile iletişiminde bir köprü olması beklenen önemli bir yapı da kent konseyleridir. Kent konseylerinin kuruluş amacı daha şeffaf, hesap verebilir ve iyi yönetimi hayata geçiren belediyeler yaratmak olduğundan bu yapıların içinde daha çok sayıda hak temelli örgüt temsilcisinin yer alması, sivil alanın belediye ile iş birliği ve iletişim olanaklarını da genişletecektir.



2. Belediyelerin toplumsal cinsiyet eşitliği konusunda ilgilenebileceği birim hangisidir?

Belediyelerde toplumsal cinsiyet eşitliği ile ilgili birimler genellikle kadınların sorunlarını çözmek üzere kurulmuş **kadın aile müdürlükleri** veya **sosyal yardım işlerinden** sorumlu kılınmış müdürlüklerdir. Bazı belediyelerin bu müdürlüklerin altında veya doğrudan başkana bağlı **Eşitlik Birimleri** kurdukları görülmektedir.

¹ İstanbul Büyükşehir Belediyesi Halkla İlişkiler Müdürlüğü'ne bağlı Kurum ve STK Hizmet Birimi buna örnek gösterilebilir. Ayrıntı için bakınız: <https://halklaileskiler.ibb.istanbul/ibb-ile-stklar-arasinda-bir-kopru-kurum-ve-stk-birimi/>

1. What is the municipality's unit of communication with the CSOs?

Within the municipalities, the primary unit with which CSOs can get in direct contact is the unit responsible for public relations. This unit corresponds to the “**Directorate of Public Relations**” in metropolitan municipalities, and the “**Office of Private Secretariats**” in district municipalities.¹

Besides, in some instances municipalities may also establish special units that are responsible for cooperating and carrying out joint projects with CSOs.

Besides, getting in touch with the directorates appointed to provide services relevant to the field in which you are operating as a CSO may also be a starting point. For instance, a CSO working on women's rights can get in touch with the “**Directorate of Women's Studies**” which is more frequently called the “**Directorate of Women and Family Services**.”

Apart from these, the citizens' assemblies are among the important structures that are not directly municipal units but are expected to function as a bridge between the municipalities and civil society. Since the founding purpose of citizens' assemblies is to create more transparent and accountable municipalities that implement good governance, the inclusion of more rights-based organisation representatives in these structures will also expand the cooperation and communication opportunities of the civil area with the municipality.

2. What is the unit of the municipalities dealing with gender equality related issues?

The units dealing with gender equality issues within municipalities are generally the **Directorates of Women and Family Services** that are established to solve the problems faced by women or **the directorates responsible for social aid**. Some municipalities have also established Equality Units under these directorates or directly affiliated to the mayor's office.



¹ The Institutions and CSOs Service Unit affiliated to the Istanbul Metropolitan Municipality Public Relations Office is one example in this respect. For further detail, see: <https://halklailiskiler.ibb.istanbul/ibb-ile-stklar-arasinda-bir-koprukurum-ve-stk-birimi/>

3. Belediyenin toplumsal cinsiyet eşitliği ile ilgili meclis ihtisas komisyonu var mıdır, adı nedir?

Günümüzde toplumsal cinsiyet eşitliği konusunda çalışmak üzere, belediye meclislerinde “toplumsal cinsiyet eşitliği ve temel haklar komisyonu”, “kadın-erkek fırsat eşitliği komisyonu”, “toplumsal cinsiyet eşitliği komisyonu”, “kadın aile ve çocuk komisyonu” adını alan ihtisas komisyonları kurulduğunu görmekteyiz.

4. Belediye meclisinin, toplumsal cinsiyet eşitliği ile ilgili olmasa bile, ihtisas komisyonu toplantıları takvimini nerede görebilirim?

İhtisas komisyonları her ay yapılan meclis toplantısını izleyen beş işgünü içinde² eğer ilgili oldukları müdürlükten kendilerine havale edilmiş bir konu veya dosya varsa bunlarla ilgili çalışma yapmak ve gerekli kararları almak üzere toplanır ve bir sonraki meclis toplantısına bu kararları iletirler. Komisyonların ilgili oldukları alandaki müdürlükten kendilerine bir dosya iletilmemesi durumunda toplanma zorunlulukları da yoktur. Ancak komisyon başkanı gerekli gördüğü hallerde danışmak ve tartışmak üzere “resmi” toplantı düzeni dışında komisyon üyelerine toplantı daveti gönderebilir.

Belediye ihtisas komisyonlarının toplantı takvimini en iyi şekilde takip etmek ve iş birliği geliştirmek için komisyon üyeleri ile tanışmak iyi bir başlangıç noktası olabilir. Bunun için ilgili komisyon üyeleri belli olduktan sonra her bir üyeye bir tanışma ziyareti organize edilmesi sonrasındaki iş birliklerinin de önünü açacaktır. Aynı şekilde meclis üyeleri de komisyonlara seçildikten sonra, komisyonun çalışma konusunda faaliyet yürüten sivil toplum örgütleri, meslek kuruluşları, üniversiteler ve sendikalar ile iletişim kurabilirler.



² İmar komisyonları en fazla on iş günü içinde toplanarak kendilerine havale edilen işleri sonlandırmakla yükümlüdür.

3. Does the municipality have a municipal council expertise committee for gender equality and if so, how is it called?

The committees called “gender equality and fundamental rights committee,” “gender equality committee” and “women, family and children committee” have been established within municipal councils to work on gender equality.



4. Where can I see the municipal council's calendar of expertise committee meetings including the ones not necessarily related to gender equality?

When there is an issue or file conveyed to them from the relevant directorate, the expertise committees convene within five working days following the monthly assembly meeting² to work on them and take the necessary decisions, and convey these decisions in the next city council meeting. Committees do not have any obligation to convene if no issue or file is conveyed to them from the directorate in the field they are related to. However, when deemed necessary, the chairperson of the committee may send a meeting invitation to the committee members for consultation

and discussion outside of the “official” meeting schedule. It can be a good starting point to meet the committee members in order to effectively follow the meeting schedule of the municipal expertise committees and to develop cooperation with them. For this, after the designation of relevant committee members, organizing acquaintance visits to each member will pave the way for subsequent collaborations. Likewise, following their election, committee members can also get in touch with the CSOs, professional organisations, universities and trade unions that carry out activities in the work field of the committee.

² The construction committees are obliged to convene within ten workdays at the most to carry out the works assigned to them.

5. Belediye meclisinin ihtisas komisyonu toplantılarını nasıl takip edebilirim?

Belediye kanununda “sivil toplum örgütlerinin temsilcileri, oy hakkı olmaksızın kendi görev ve faaliyet alanlarına giren konuların görüşüldüğü ihtisas komisyonu toplantılarına katılabilir ve görüş bildirebilir”³ denmektedir. Bu bağlamda meclis toplantı gündemleri takip edilerek, ilgili olduğumuz komisyona bir dosya havale edildiğinde, meclis / yazı işleri müdürlükleri veya komisyon başkanlarından toplantı günü ve saati öğrenilerek, komisyonun bu dosyayı görüşeceği toplantıya katılabilir.



6. Belediye meclisinin ihtisas komisyonu kararlarını nasıl görebilirim?

Belediye meclislerinin toplantıları, ihtisas komisyonlarının çalışmaları ve kararlarının duyurulması büyükşehir belediyelerinde “meclis müdürlükleri”, il ve ilçe belediyelerinde ise “yazı işleri müdürlükleri” tarafından organize edilmekte ve kolaylaştırılmaktadır. Belediye meclis ihtisas komisyonlarının raporları da varsa bu müdürlüklerin web sitelerinden veya müdürlüklerle iletişime geçilerek talep edilebilir. Bunun yanı sıra bu konuda tam bir standart olmamakla birlikte bazı belediyeler web sitelerinin “kurumsal” sekmesi altında yer alan “belediye meclisi” alt kategorisinde, meclis gündemi, komisyon raporları, meclis kararları ve karar özetlerini paylaşmaktadırlar.

³ 5393 sayılı Belediye Kanunu, 24üncü Maddesi

5. How can I follow the expertise committee meetings of the city council?

In the municipal law, it is stated that “representatives of CSOs can participate in the expertise committee meetings in which issues that fall within their scope of duty and activity are discussed, and can express their opinions without the right to vote.”³ In this context, when a file is transferred to the committee we are in relation,

by following the council meeting agendas and learning the date and hour of the meeting either from the council’s editorial offices or the committee chairpersonship, it is possible to participate in the meeting in which the committee will discuss the relevant file.



6. How can I see the decisions of the expertise committee of the city council?

The meetings of the city councils, the deeds of the expertise committees and the announcement of their decisions are organized and facilitated by the “council directorates” within metropolitan municipalities, and by the “editorial directorates” in provincial and district municipalities. If there are also reports of the municipal council expertise committees as well, they

can be requested from the websites of these directorates or by directly contacting the directorates. In addition, although there is no definitive standard on this issue, some municipalities share the council agenda, committee reports, council decisions and decision summaries in the “municipal council” sub-category under the “corporate” tab on their websites.

³ Municipal Law No. 5393, Article 24.

7. Belediye meclisinin toplumsal cinsiyet eşitliği ile ilgili çalışan üyelerine nasıl erişebilirim?

Belediye meclislerinde toplumsal cinsiyet eşitliği ile ilgili çalışan komisyon üyelerinin kimlerden oluştuğu bilgisi belediyenin web sayfasında paylaşılmaktadır. Komisyon üyelerinin iletişim bilgilerine meclis veya yazı işleri müdürlüğünden erişilebilir.



8. Kent konseyi nedir? İşlev ve görevleri nelerdir? Bütün belediyelerde bulunur mu?

Kent konseyleri 5393 sayılı Belediye Kanunu ile yasal bir zemin kazanmıştır. Kent konseyleri ile, bir yandan kent vizyonunun ve hemşehrlik bilincinin geliştirilmesi, öte yandan saydamlık, hesap verme ve katılım ilkelerinin hayata geçirilmesi amaçlanmıştır. Kent konseyi yönetmeliğinde, belediye teşkilatı olan yerlerde yerel seçimlerin ardından kent konseyi kurulacağı belirtilmiştir. Buna göre kent konseyleri yerel seçimlerin so-

nuçlarının ilanını takip eden üçüncü ayın ilk haftasının ilk mesai günü Kent Konseyi Yönetmeliği⁴ 8nci maddesindeki kişi ve kurum temsilcilerinin⁵ toplanması ile oluşurlar. Bu toplantıya o yerelde faaliyet yürüten tüm sivil toplum örgütleri katılma hakkına sahiptir. Kent konseyinde oluşturulan görüşler, değerlendirilmek üzere belediye meclisinin bir sonraki toplantısında ele alınmak üzere iletilir.

⁴ "a) Mahallin en büyük mülki idare amiri veya temsilcisi, b) Belediyenin içinde bulunduğu seçim bölgesi veya bölgelerinin milletvekilleri, c) Belediye başkanı veya temsilcisi, ç) Sayısı onu geçmemek üzere illerde valiler, ilçelerde kaymakamlar tarafından belirlenecek kamu kurum ve kuruluşlarının temsilcileri, d) Meclis üye tam sayısının yüzde 30'unu geçmemek üzere, belediye meclisinin kendi üyeleri arasından seçeceği temsilcileri, e) Meclis üye tam sayısının yüzde 30'unu geçmemek üzere, il genel meclisinin kendi üyeleri arasından seçeceği temsilcileri, f) Belediye başkanının çağrısı üzerine toplanan muhtarların, kendi aralarından seçecekleri en fazla 10 temsilci, g) Beldede teşkilatını kurmuş olan siyasi partilerin temsilcileri, ğ) Varsa üniversiteden bir temsilci, birden fazla olması durumunda her birine temsilen bir üye, h) Kamu kurumu niteliğindeki meslek kuruluşları, sendikalar, noterler, baro, kooperatifler, birlikler, konuyla ilgili dernek ve vakıf temsilcileri,"

⁵ Ayrıntılı bilgi için; 5393 sayılı Belediye Kanunu, 76ncı Maddesi ; 8 Ekim 2006 Tarih ve 26313 Sayılı Resmî Gazete'de yayınlanan Kent Konseyi Yönetmeliği incelenebilir.

7. How can I access the city council members who work on gender equality?

Information about the committee members working on gender equality within the city council is shared on the website of the city council. Contact information of the committee members can be accessed either from the council or the editorial office.



8. What is citizens' assemblies? What are its functions and duties? Is it available in all municipalities?

Citizens' assemblies have acquired a legal basis with the Municipal Law No. 5393. They have been established with a view to develop the city vision and the awareness of citizenship on the one hand, and to carry the principles of transparency, accountability and participation into effect on the other. In the citizens' assemblies regulations, it is stated that in places with a municipal organization, citizens' assemblies will be established following local elections. Accordingly, citizens' assemblies are appointed on the first workday of the first week of the third month following the announcement of the local election results, with the gathering of persons and institutional representatives⁴ specified in the Article 8 of the Citizens' Assemblies Regulation.⁵ All CSOs operating in that local area have the right to participate in this meeting. The opinions formed in the citizens' assemblies are conveyed to the municipal council to be evaluated at the next council meeting.

⁴ "a) The highest local administrative authority or his/her representative, b) Deputies of the constituency or constituencies in which the municipality is located, c) Mayor or his/her representative, ç) State institutions and organisations representatives to be determined by province governors in provinces and district governors in districts, in a way that their number not exceeding ten, d) Representatives of the municipal council representatives to be elected by the council itself among its members, in a way that their number not exceeding 30 percent of its total member number, e) Representatives of the provincial council to be elected by the council itself among its members, in a way that their number not exceeding 30 percent of the total member number of council, f) Maximum 10 representatives to be elected by the mukhtars from among themselves gathered upon the call of the Mayor, g) Representatives of the political parties that have established their local organizations in the town, ğ) If available, one representative from the university, and if there is more than one representative, one member for each representative, h) Representatives of public professional organisations, trade unions, notaries, bar association, cooperative societies, and of relevant associations and foundations."

⁵ For further detail, see: Municipal Law No. 5393, Article 76; Citizens' Assemblies Regulations published in the Official Gazette No. 26313 on October 8, 2006.

9. Kent konseyinde toplumsal cinsiyet eşitliği konusunu hangi birim çalışır?

Kent konseyleri yönetmeliğine göre “kadın meclisleri” kurulması önerilen öncelikli çalışma gruplarından ve kadınların karar alma süreçlerine ve kentsel yaşamın her alanına etkin katılımını sağlama ve kentteki örgütlü veya örgütsüz tüm kadınlara ulaşma ihtiyacından türemiştir.⁶ Kent konseyi kadın meclisleri, kadınlarla ilgili öncelikli konuların kentin ortak gündemine taşınmasına aracı olarak, kadın hakları ve toplumsal cinsiyet eşitliği konusunda çalışır.

10. Kent konseyi kadın meclisine nasıl katılabilirim? Çalışmalarımızdan kent konseyi kadın meclisini nasıl haberdar edebilirim?

Belediye Kanunu ve kent konseyleri yönetmeliğinin genel ruhuna göre kent konseyi meclisleri demokratik yapılardır ve kentte yaşayan tüm kadınlar kent konseyi kadın meclisinin doğal üyesidir. Kent konseyi kadın meclislerine katılmak için bulunduğunuz il veya ilçenin kent konseyi web sitesindeki iletişim bilgileri yoluyla meclisin ilk toplantı tarihini öğrenerek katılabilirsiniz. Eğer il veya ilçe kent konseyinin kendi web sitesi yoksa, Türkiye Kent Konseyleri Birliği⁷ web sitesinden aradığınız konseyin iletişim bilgilerine erişebilir, hem kadın meclisi toplantılarına katılabilir ve kentte yaşayan diğer kadınlar ve kadın örgütleri ile deneyim, bilgi ve fikir paylaşımı olanağı yakalayabilir hem de onları kendi çalışmalarınızdan haberdar edebilirsiniz.



⁶ Sadun Emrealp, 2010. “Türkiye’nin katılımcı demokratik yerel yönetim modeli olarak dünyaya armağanı: kent konseyleri”, İstanbul: UCLG MEWA, 2nci baskı, s.31

⁷ <https://www.kentkonseyleribirligi.org.tr>, tüm kent konseyleri üye olmak zorunda değildir.

9. Which unit works on gender equality within the citizens' assemblies?

in the city.⁶ Citizens' assemblies women's assemblies work on women's rights and gender equality as a means to bring up the women related issues to the common agenda of the city.



10. How can I participate in the citizens' assemblies women's assembly? How can I inform the citizens' assemblies women's assembly about our activities?

According to the general spirit of the Municipal Law and the citizens' assemblies regulation, citizens' assemblies are democratic structures where all women living in the city are deemed natural members of the citizens' assemblies women's assembly. To participate in citizens' assemblies women's assemblies and their meetings, you can learn the date of the first meeting of the assembly via the contact information on the website of the citizens' assemblies of your province or district. If the provincial or district citizens' assemblies has no website of its own, you can access the assembly's contact details from the website of Citizens' Assemblies Union⁷ of Turkey and may both participate in the women's assembly meetings getting the opportunity to share your experiences, information and ideas with other women and women's organizations in urban areas, and inform them about your own activities and works.

⁵ Sadun Emrealp, 2010. "Türkiye'nin katılımcı demokratik yerel yönetim modeli olarak dünyaya armağanı: kent konseyleri" (Turkey's participatory democratic model of local governance as a gift to the world: the citizens' assemblies), İstanbul: UCLG MEWA, 2nd ed., p.31

⁶ <https://www.kentkonseyleribirligi.org.tr>, please note that membership is not compulsory.

11. Stratejik plan nedir? Neler içerir? Belediyeler ne sıklıkla hazırlar?

5393 sayılı Belediye Kanunu'nun 41 inci maddesine göre nüfusu 50.000 ve üzeri belediyeler stratejik plan hazırlar. Belediyeler her 5 yılda bir, yerel seçim sonuçları açıklanması ve başkanın tezkeresini alarak göreve başlamasından itibaren altı ay içinde hazırlanır. Stratejik planlar belediye meclisi tarafından görüşülüp onaylanarak uygulanmaya başlanan belgelerdir. Stratejik planlar belediyenin 5 yıl boyunca sunacağı hizmetlerle ilgili ulaşmayı düşlediği "stratejik amaçları" ve bu amaçlara ulaşma yolunda hayata geçirecekleri "stratejik hedefleri" içerir. Stratejik planlarda ayrıca, hedeflerle ilgili ayrıntılı hedef kartları sunulur. Bu hedef kartları incelendiğinde, her bir hedefle ilgili sorumlu müdürlük ve iş birliği yapılacak müdürlükler, somut faaliyetler ve bu faaliyetlerle ilgili tamamlanma düzeyini ölçmeye yarayan göstergeler görülebilir.

12. Belediyenin stratejik planına nasıl erişebilirim?

Belediyelerin stratejik planlarına her belediyenin kendi resmi web sitelerinden erişilebilir. Bununla birlikte, Cumhurbaşkanlığı, Strateji Bütçe Başkanlığı, Kamuda Stratejik Yönetim web sitesi de (www.sp.gov.tr) belediyeler dahil Türkiye'deki tüm kamu kurumlarının stratejik planlarını paylaşmaktadır.

13. Belediyenin stratejik planını nasıl izleyebilirim?

Belediyelerin stratejik planlarında yer alan amaçlarla ilgili hedef ve faaliyetlerin ne düzeyde gerçekleştirildiğini izlemek için her bütçe yılı sonunda hazırlanarak Nisan ayı Meclis toplantısında sunulan ve bunu takiben belediye resmi web sitesinde paylaşılan yıllık Faaliyet Raporları incelenebilir.

14. Belediyenin stratejik planında toplumsal cinsiyet eşitliğini nerede aramalıyım? Stratejik planının toplumsal cinsiyet eşitliğine duyarlı olduğunu nasıl anlarım?

Toplumsal cinsiyet eşitliğine duyarlı bir stratejik planda bu özellik daha planı ilk okumaya başladığınızda dili ile kendini belli eder. Stratejik planların giriş kısmında yer alan durum analizi bölümünde sunulan belediyenin kurumsal yapısına ve hizmet sunulan yerelle ilgili verilerin cinsiyet ayrımında sunuluyor olması bunlardan biridir. Buna ek olarak stratejik planın hazırlanma yönteminin anlatıldığı kısımda, katılımcı araçların kullanılıp kullanılmadığını sorgulayabilir, katılım sürecinde çeşitliliğin ne kadar gözetildiğini, örneğin stratejik plan hazırlık sürecinde görüşleri alınan dış paydaşlar arasında kadın örgütlerinin yer alıp almadığını kontrol edebiliriz.

11. What is the strategic plan? What does it involve? How often do municipalities prepare strategic plans?

According to Article 41 of the Municipal Law No. 5393, municipalities with a population of 50,000 and above prepare a strategic plan. Strategic plans are prepared by municipalities once every 5 years, within six months following the announcement of the local election results and the Mayor's officially taking the office. Strategic plans are documents that start to be implemented after being discussed and approved by the city council. They consist of the "strategic goals" that the municipality aims to reach

in terms of the services it will provide throughout the following 5 years, and the "strategic objectives" that it will carry into effect in order to achieve these goals. The strategic plans also provide detailed scorecards related to the objectives. When these scorecards are examined, the directorate responsible for each objective, the directorates to cooperate with, tangible activities and the indicators used to assess the completion level of these activities can be seen.

12. How can I get access to the strategic plan of the municipality?

The strategic plans of all municipalities can be accessed on the official websites of each. In addition, the strategic plans of all public institutions in Turkey including those of municipalities are shared on the website of Presidency of Strategy and Budget, Strategic Management in Government (www.sp.gov.tr) affiliated to the the Presidency of the Republic of Turkey.

13. How can I follow the strategic plan of the municipality?

Annual Activity Reports prepared at the end of each budget year to be presented at the city council meeting in April and subsequently be shared on the official website of the municipality can be viewed in order to monitor the achievement of objectives and activities related to the goals stated in the strategic plans of the municipalities.

14. Where should I look for gender equality in the strategic plan of the municipality? How do I know if the strategic plan is gender-equality-sensitive?

If a strategic plan is sensitive to gender equality, it manifests itself from its language when you first start reading it. Whether the data presented in the situation analysis section in the introduction part of the strategic plans about the institutional structure of the municipality and the local area provided service are presented in terms of gender or not is also an indicator to understand if a strategic plan is sensitive to gender equality.

Bu sorgulama bize kadın örgütlerinin bu katılım sürecinde ne düzeyde yer aldığını gösterecek ve planın toplumsal cinsiyet eşitliğine duyarlı bir gözle hazırlanıp hazırlanmadığı konusunda bir ilk işaret sunacaktır.

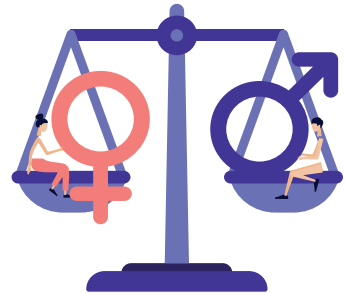
Yine stratejik planların amaçlarının listelendiği bölümünde, doğrudan toplumsal cinsiyet eşitliği veya kadın erkek eşitliğini temel alan bir stratejik amaç belirlenip belirlenmediği incelenebilir. Eğer böyle bir amaç var ise, bu amacı gerçekleştirmek üzere sıralanmış alt hedeflerin neler olduğu ve bu hedeflerin yerine getirilmesinden sorumlu birimler arasında nasıl dağıldığı sorgulanabilir.

Bunların yanı sıra toplumsal cinsiyet eşitliğinin stratejik planların bütününe nüfuz etmiş olması arzulanan olmakla birlikte, eğer bu anlamda kurak bir belge söz konusu ise, en azından belediyenin organizasyon şemasından bu belediyede bir Kadın Aile Müdürlüğü veya Kadın Çalışmaları Müdürlüğü'nün olup olmadığı kontrol edilebilir. Eğer kadın sorunlarından sorumlu böyle bir müdürlük varsa özel olarak bu müdürlüğün sorumluluk alanında hangi stratejik amaç ve hedeflerin tanımlandığı incelenebilir. Böylelikle müdürlük için toplumsal cinsiyet eşitliğine hizmet edecek faaliyetlerin ne düzeyde belirlendiği görülebilir.

Stratejik planda toplumsal cinsiyet eşitliğinin izini aramakta bir başka adım da hedef kartlarında yer alan göstergelere bakmaktır. Göstergeler o hizmet hedefinin hayata geçirilme düzeyini ölçmek için saptanmış araçlardır. Bu göstergeler arasında, kadın ve erkekleri ayrı ayrı belirterek hizmeti ölçmeyi deneyen gösterge olup olmadığı sorgulanabilir. Örneğin "gıda yardım programından yararlanan kadın / erkek sayısı" ya da "ev temizliği hizmeti sunulan kadın/erkek yaşlı sayısı" gibi.

Bunun yanında, kadınların veya erkeklerin özel bir durumuyla ilgili doğrudan onlara yönelik bir gösterge olup olmadığı kontrol edilebilir; örneğin "ebeveyn izni kullanan erkek personel sayısı", "rehabilitasyon hizmeti alan madde bağımlısı genç erkek sayısı", "depresyon hazırlık eğitimi verilen kadın sayısı" gibi.

Bunlar dışında doğrudan toplumsal cinsiyet eşitliği yaklaşımını dikkate alan genel bir gösterge belirlenip belirlenmediği kontrol edilebilir. Örneğin "toplumsal cinsiyet eşitliğine katkı sağlayacak kampanya etkinlik sayısı", "güvenlik aydınlatma denetimi yapılmış park sayısı", "güvenlik aydınlatma denetimi yapılmış sokak sayısı" gibi.



In addition to this, in the section where the preparation method of the strategic plan is explained, we can check if participatory tools are adopted, how much diversity is observed in the participation process, for example, whether or not women's organizations are included among the external stakeholders whose opinions are taken during the preparation process of the strategic plan. This inquiry will show us the level of involvement of women's organizations in this participation process and will provide a first indication of whether the plan has been prepared with a gender-sensitive perspective or not.

Again, in the section where the goals of the strategic plans are listed, it can be examined if there has been set a strategic goal which is directly based on gender or women-men equality. If there is such a goal, it can be inquired what the sub-goals listed to achieve this goal are and in what way they are distributed among the units responsible for the fulfillment of these goals.

In addition to these, although it is desired that gender equality permeate all of the strategic plans, if there is a document that lacks sensitivity in this sense, at least it can be checked from the organizational chart of the municipality whether there is a Directorate of Women and Family Services or a Directorate of Women's Studies affiliated to this municipality or not. And if there is such a directorate responsible for women's issues, it can be examined which specific strategic goals and objectives are defined in its area of responsibility. Thus, it can be seen to what extent the activities serving gender equality are specified for the directorate.

Another step in tracing gender equality in the strategic plan is to look at the indicators in the scorecards. Indicators are tools determined to measure the attainment level of that service goal. Among these indicators, it can be inquired whether there is one that is designed to assess service by specifying women and men separately, e.g. "the number of men/women benefiting from the food assistance program" or "the number of elderly women/men who receive house cleaning services," etc. Besides, it can be checked whether there is an indicator directly addressing women or men regarding a special situation of them, e.g. "Number of male staff using parental leave," "Number of young men with drug addiction receiving rehabilitation services," "Number of women provided training for earthquake preparedness," etc.

Apart from these, if a general indicator that directly takes account of gender equality approach is determined can also be checked. For example, "the number of campaign activities that will contribute to gender equality," "the number of parks with safety lighting inspections," "the number of streets with safety lighting inspections."

15. Belediyeye stratejik planın toplumsal cinsiyet eşitliğine duyarlı olması için yeni gösterge nasıl önerebilirim?

Belediyeye gösterge önermek ancak ilgili müdürlüklerle iletişim halinde isek ve onlar da bizim bu önerilerimizi duymaya isteklerse mümkün olan bir durum. Aksi durumda, yani belediye katılımcı bir yöntem belirlemediyse, çok uzman süreçleri işletiyorlar ve bu konuların uzmanları dışında sivil toplumun doğrudan bu süreçlere erişimi ya mümkün olmuyor veya çok kısıtlı olabiliyor. Bu noktada belki Kadın Aile Müdürlüklerine gelecek yılın performans programı hazırlıklarının başladığı Mayıs- Haziran aylarında ziyaretler yapılarak, müdürlüğün gelecek yıl odağına alacağı faaliyetler öğrenilerek gösterge çalışmaları yapılabilir.

16. Belediyenin toplumsal cinsiyet eşitliği için ne miktarda kaynak ayırdığını nasıl takip edebilirim?

Kadın örgütleri ve hak temelli çalışan örgütler olarak belediyelerle yaşadığımız yerelde toplumsal cinsiyet eşitliği noktasında en temel sorun, ihtiyaç ve taleplere dair tespitlerimizi ve bu tespitlerle ilgili çözüm önerilerimizi paylaşmak ve bu çözümlerle ilgili bütçe ayırması için savunuculuk yapmak toplumsal cinsiyet eşitliğine duyarlı bütçelerin ortaya çıkmasına hizmet edecektir. Belediye bütçelerinin toplumsal cinsiyet eşitliğine duyarlı olup olmadığı ve bu konuda ne miktarda kaynak ayırdığını görmek için izlenecek temel doküman yıllık performans programlarıdır. Her belediye resmi web sitesinde bütçe yılı başında yani her yılın Ocak ayında cari yıl performans programını paylaşır. Bu belgeler belediyelerin 5 yıllık stratejik planında yer alan amaç ve hedeflerden öncelik sırasına göre seçerek söz konusu uygulama yılı için bütçe ayırdığı amaç ve hedefler ile, bunlarla ilgili ayrıntılı faaliyet, gösterge ve bütçelerin yer aldığı metinlerdir. Burada kritik olan iki tür izleme yapılabilir. Birincisi 5 yıllık stratejik planda olmasına rağmen bu yılın performans programında yer verilmemiş olan ve toplumsal cinsiyet eşitliği açısından hayata geçmesinin elzem olduğunu düşündüğünüz bir hedef ve faaliyet varsa; bu konudaki hoşnutsuzluğunuzu belediyenin ilgili müdürlüğü ve meclis eşitlik komisyonundaki meclis üyeleri ile paylaşabilirsiniz.

İkinci olarak stratejik planda olduğu gibi, o yılın performans programında da yer verilmiş olan bir faaliyetle ilgili göstergelyi ve bütçeyi izleyebilirsiniz. Burada düzenli aralıklarla o faaliyetten sorumlu olan müdürlükten bilgi ve veri talep ederek hedef göstergelerin yakalanıp yakalanmadığını izleyebilirsiniz. Örneğin "kadınlara yönelik etkinlik" veya "toplumsal cinsiyet eşitliğine duyarlı park dizaynı" hedeflerinin performans programında yer aldığını varsayalım. Düzenli aralıklarla belediyeye bilgi edinme başvurusu yapılarak "kadınlara yönelik etkinlik" faaliyetlerinin neler olduğu ve yapılıp yapılmadığı sorgulanabilir, böylelikle bu faaliyetlere ayrılan bütçelerin de değerlendirilip değerlendirilmediği izlenmiş olacaktır.

15. How can I propose a new indicator for the municipality to render the strategic plan gender-equality-sensitive?

It is possible to propose indicators for the municipality only if we are in contact with the relevant directorates and they are willing to give an ear to our suggestions. Otherwise, that is, if the municipalities have not determined a participatory method of administration, they operate highly specialized processes which are open solely to the experts on these issues, and the civil society can either rarely or very limitedly have access to these processes. At this point, perhaps visits

can be made to the Directorates of Women and Family Services in May-June when the preparations for the following year's performance program begin in order to get information about the activities that the Directorate will focus on next year and to carry out prospective indicator proposal studies.

16. How can I monitor how much resource the municipality has allocated to gender equality?

As women's organizations and rights-based organizations, the most fundamental problem we have with the municipalities regarding gender equality in the local area where we live is to share our evaluations and recommendations on needs and demands. In this sense, advocating for allocation of budget for these solutions will serve to create gender-sensitive budgets. The

main document to be monitored so as to see if municipal budgets are gender-equality-sensitive and how much resource the municipalities allocate to gender equality is the yearly performance program. Every municipality shares the current year performance program on its official website at the beginning of the budget year, that is, in January every year. These documents are texts that include the goals and objectives budgeted for the current implementation year, which are selected in order of priority from the goals and objectives listed in the 5-year strategic plan of the municipalities, as well as the detailed activities, indicators and budgets related to these. Two critical types of monitoring can be done here. If an objective and activity you deem essential for gender equality is not included in the performance program of the current year although listed in the first 5-year strategic plan, you can share your discontent with the relevant directorate of the municipality and the councilors in the municipal council's gender equality committee.

Secondly, as in the strategic plan, you can monitor the indicator and the budget related to an activity that is also included in the performance program of that year. Here, you can monitor whether the goal indicators are met or not by regularly requesting information and data from the directorate responsible for that activity. For example, suppose that the goals of "activity for women" or "park design sensitive to gender equality" are included in the performance program. By applying for information to the municipality at regular intervals, it can be inquired what the activities "for women" are and if they have been carried out, thereby monitoring as well whether the budgets allocated for these activities are utilized or not.

17. Belediyenin stratejik planının toplumsal cinsiyet eşitliğine duyarlı olması için nasıl bütçe düzenlemesi önerebilirim?

Belediye bütçeleri, 5018 sayılı Kamu Mali Yönetimi Kanunu'nda çerçevesi çizilmiş, performans esaslı bütçeleme sistemine göre her yıl hazırlanması gereken performans programlarında yer alır ve performans programları da belediyelerin 5 yıllık stratejik planları ile uyumlu, stratejik planda yer alan amaç ve hedefleri izleyen dokümanlar olmak zorundadır. Bu nedenle belediyeler stratejik planlarında yer almayan bir konuda, performans programlarında bütçe tayin edemezler.

Belediyeye toplumsal cinsiyet eşitliğine duyarlı bütçe önermek demek, belediyenin stratejik plan hazırlığını mümkün olduğunca katılımcı yöntemlerle gerçekleştirmesini sağlamak ve bu sayede toplumsal cinsiyet eşitliği konularının stratejik planların amaç ve hedeflerine girmesini garanti etmekle mümkündür.



18. Belediyenin toplumsal cinsiyet eşitliği için ne tür faaliyetler yaptığını nasıl takip edebilirim?

Belediyelerin stratejik planlarında toplumsal cinsiyet eşitliği ile ilgili özel bir amaç veya hedef belirlenip belirlenmediğini tespit ederek başlayabiliriz. Bunun yanı sıra doğrudan toplumsal cinsiyet eşitliği konusunu işaret etmese de kadınların ve erkeklerin, kız ve oğlan çocuklarının yaşam olanaklarını etkileyerek eşitlikle ilgili olan, sağlık, sosyal hizmetler, eğitim, istihdam, park ve bahçe, şehir planlama, spor, kültürel hizmetler gibi temalarda

ne tür amaç, hedef, faaliyet ve projeler önerildiğini gözden geçirebiliriz. Buralarda ortaya konan faaliyetlerin o belediyenin hizmet kapsamındaki ilçe veya şehirde yaşayan genç, yaşlı, engelli, göçmen olan ve farklı sosyo ekonomik şartlarda yaşayan kadın ve erkekleri nasıl etkileyeceğinin analizini yapabiliriz. O faaliyetin icrasını adım adım izleyebilir, geri bildirimlerimizi ve uyarılarımızı belediyenin ilgili müdürlükleri ile paylaşabiliriz.

17. How can I propose a budget arrangement so as to render the strategic plan of the municipality gender-equality-sensitive?

Municipal budgets are included in the performance programs outlined in the Public Finance Management and Control Law No. 5018, which must be prepared annually according to the performance-based budgeting system. And the performance programs are documents that should be prepared in line with the 5-year strategic plans of the municipalities following the goals and objectives included in the strategic plan. For this reason, in their performance programs, municipalities cannot determine a budget for an issue that is not included in their strategic plans. To propose a gender-equality-sensitive budget to the municipality is to ensure that the municipality performs the preparation of the strategic plan by participatory methods as much as possible and thus to guarantee that gender equality issues are included in the goals and objectives of the strategic plans.

18. How can I follow what kind of activities the municipality does in order to foster gender equality?

We can start by determining if a specific objective or goal is set for gender equality in the strategic plans of the municipalities. In addition to this, even if not directly addressing the gender equality issue, we can examine what kind of objectives, goals, activities and projects are proposed in themes such as health, social services, education, employment, parks and gardens, urban planning, sports, cultural services, which are all related to equality by affecting the life opportunities of women and men, girls and boys. Besides, we can analyze how the activities carried out in a specific administrative district will affect young, elderly, disabled, immigrant women and men living under different socio-economic conditions in the district or city within that municipality's scope of service. We can follow how that activity is carried out step by step so as to share our feedback and warnings with the relevant directorates of the municipality.



19. Belediyeye iş birliği önermek için kime yazmalıyım?

Belediyelerin yazı işleri müdürlükleri, halkla ilişkiler müdürlüklerine yazdığınızda iş birliği önerinizi ilgili birime iletecektirler ancak doğrudan önereceğiniz proje alanında faaliyet yürüten ilgili müdürlük veya birime hitaben de yazmayı tercih edebilirsiniz.

Belediye ve sivil toplumun kentin sorunlarını ve çözümlerini birlikte tanımladığı ve uyguladığı iş birlikleri demokratik bir hak ve sorumluluktur. Sivil toplum örgütleri, bunun için, kent paydaşı olarak belediyeye farklı yollardan iş birlikleri sunabilecekleri gibi, belediyeye iş birliği önerisi iletmek için geliştirilmiş www.kentekatilim.org platformunu kullanabilir. MoDeL: Stratejik Plan İzleme ve Katılım aracı, belediyelerin beş yıllık stratejik planları, yıllık faaliyet raporları ve performans programlarını ve bu belgelerde yer alan amaç, hedef, gösterge ve faaliyetleri şeffaf, anlaşılır ve etkileşimli şekilde sunan bir dijital platformdur. Bu platform, sivil toplum kuruluşlarına, belediyenin faaliyetleri ile ilgili önerilerini doğrudan belediyeye iletme fırsatı sağlamaktadır. Bu özellikleriyle bu araç bir yandan belediyenin hangi amacına ne ölçüde ulaştığını izleme ve değerlendirmeyi, diğer yandan etkin iş birliklerine imkân vermeyi hedeflemektedir. Sivil toplum örgütleri, çalışma alanlarına giren hedeflerin gösterge ve faaliyetlerini inceledikten sonra, birlikte uygulamayı düşündükleri faaliyet için iş birliği öner butonunu kullanarak iş birliği dilekçelerini belediyenin ilgili birimine iletebilir.

20. Belediyeye iş birliği önermek için takvim nedir?

Belediyelere iş birliği önermek için en uygun takvim yerel seçimlerden sonra stratejik plan hazırlıklarının başladığı dönemdir. Seçimlerden sonra 6 ay sürecek olan stratejik plan hazırlığı sürecinde, belediyenin ilgili müdürlükleri ile görüşmeler ve savunuculuk yaparak,

o birimlerden stratejik plana gidecek olan amaç, hedef ve faaliyet önerilerine kendi sivil toplum örgütünüzün de rol alacağı iş birliği alanlarının yansımaları sağlayabilirsiniz.

Bununla birlikte stratejik plan hazırlık sürecini kaçırdığınızı varsayalım, bu bir dahaki yerel seçimlere kadar belediye ile iş birliği yapamayacağınız anlamına gelmez. Her an tasarladığınız bir proje ile ilgili belediye ile iletişime geçebilirsiniz. Bu noktada birden fazla iletişim kanalı birlikte denenebilir. Belediye meclisi toplumsal cinsiyet eşitliği / kadın erkek fırsat eşitliği veya eşitlik komisyonlarının üyeleri ile görüşerek başlayabilir, onlardan müdürlüklerle yapacağınız görüşmeler için destek talep edebilirsiniz. Yine kent konseyi kadın meclisi ile görüşerek, toplantılarına katılarak, iş birliği önerinizi kent konseyi kadın meclisi ile paylaşarak belediye içinde savunuculuğunu yapmakta destek alabilirsiniz. Belediye üst yönetiminden sizin önerdiğiniz iş birliği, ittifak alanı ile ilgili icracı birimlerin yöneticisi olan başkan yardımcılarını, daire başkanları ile görüşmek de bu işbirliklerinin gerçekleşmesi için yardımcı olabilir.

19. To which unit should I write to offer cooperation with the municipality?

If you write to the editorial offices and the public relations directorates of the municipalities, they will forward your cooperation/collaboration offer to the relevant unit. You may either prefer to write directly to the relevant directorate or the unit in charge of the project area that your proposal is related to.

Cooperations in which the municipality and the civil society jointly define the problems of the city and implement proper solutions are a democratic right and responsibility. To that end, civil society organizations, as city stakeholders, can offer cooperation to the municipality in various ways, as well as by using the www.kentekatilim.org platform developed to submit cooperation offers to the municipality. MoDeL Strategic Plan Monitoring and Participation tool is a digital platform that presents the five-year strategic plans, annual activity reports and performance programs of the municipalities as well as the goals, subgoals, indicators and activities in these documents in a transparent, understandable and interactive manner. This platform provides civil society organizations with the opportunity to convey their suggestions and proposals regarding the activities of the municipality directly to the municipality. This tool as such aims on one hand to enable the monitoring and thereby evaluation of the extent to which the municipality has achieved a particular objective, and on the other hand to make effective cooperations possible. On examining the indicators and activities of the goals in their field of operation, civil society organizations can submit their cooperation petitions to the relevant unit of the municipality by using the "Offer Cooperation" button for the activity they are planning to implement together.

20. What is the schedule for offering cooperation to the municipality?

The most appropriate time for proposing an offer of cooperation to municipalities is the period when strategic plan preparations begin following local elections. During the strategic plan preparation process which takes 6 months subsequent to the elections, you can organize meetings with the relevant directorates of

the municipality and advocate your solution offers so as to ensure that the goals, objectives and activity proposals that will be conveyed to the strategic plan by those units are reflected in the cooperation areas in which your civil society organization will also play a role.

On the other hand, in the event that you miss the strategic plan preparation period, this does not mean that you cannot cooperate with the municipality until the next local elections. You can get in contact with the municipality at any time about a project you design. At this point, more than one communications channel can be used together. As a first step, you can meet with the members of the Municipal Council's Gender Equality Committee, Committee on Equality of Opportunity for Women and Men or of the

21. Toplumsal cinsiyet eşitliği ile ilgili fikirlerimi belediyede kime, ne zaman anlatmalıyım?

Özel bir takvim yok ama seçimlerden sonra gelen ilk 6 aylık süreçte devam eden stratejik plan hazırlıkları döneminde bu önerilerin paylaşılması, olası iş birliklerinin 5 yıllık stratejik plan politika amaç ve hedeflerine dahil edilmesini sağlayabileceği için önemlidir. Yerel seçimleri takip eden süreçte kent konseyi kuruluşuna katılarak ve Eşitlik Birimi, Kadın Aile Müdürlüğü, Meclis Eşitlik Komisyonu üyeleri ile randevu alarak tanışma toplantıları yaparak başlanabilir.

22. Belediyeyi etkinliklerimize davet ederken davetiyeyi kime göndermeliyim?

Özel Kalem Müdürlüğü, Yazı İşleri Müdürlüğü veya doğrudan ilgili müdürlüğe hitaben gönderilebilir. Ayrıca belediye meclisi kadın erkek eşitlik komisyonuna ve belediye meclisinin tüm kadın üyelerine gönderilecek bir davetiyeye de belediyenin haberdar edilmesi açısından iyi bir araç olabilir.

23. Toplumsal cinsiyet eşitliği ile ilgili hazırladığımız raporları belediyede kime ulaştırmalıyım?

Bu yönde hazırladığınız raporları kent konseyi kadın meclisine, belediye meclisi kadın erkek eşitliği komisyon başkanı ve üyelerine, Kadın Çalışmaları Müdürlüğü veya Kadın Aile Müdürlüğüne, varsa belediye eşitlik birimine ve raporun temasına bağlı olarak ilgili başka müdürlüklere iletmek yerinde olacaktır.



Equality Committee, and ask them for support in your meetings with the directorates. You can also get support for advocating your cause within the municipality by meeting with the Citizens' Assemblies Women's Assembly, participating in its meetings and by sharing your cooperation proposal with the Citizens' Assemblies Women's Assembly. Meeting with officials at the top management of the municipality, such as the deputy mayors and heads of departments who are in administrative positions at the executive units related to the area of alliance or collaboration that you propose may also be helpful in realizing these collaborations.

21. When and to whom should I tell my ideas on gender equality in the municipality?

There is no specific calendar, but it is important to share your ideas and suggestions within the strategic plan preparations period that lasts during the first six months subsequent to the elections, as it can ensure that potential cooperations can be included in the policy goals and objectives of the 5-year strategic plan. In the period following the local elections, it is possible as a first step to participate in the establishment of the citizens' assemblies and to organize acquaintance meetings by appointment with the members of the Equality Unit, the Directorate of Women and Family Services and of the Municipal Council's Gender Equality Committee.

22. To whom should I send the invitation when inviting the municipality to our events?

Invitations can be sent to the office of the private secretary, the editorial office or directly to the relevant directorate. In addition, an invitation to be sent to the Gender Equality Committee of the city council and all women members of the council may also be a good tool to inform the municipality of the relevant event or activity.

23. To which unit of the municipality should I deliver the reports that we prepare on gender equality?

It would be appropriate to convey the reports you have prepared in this direction to the citizens' assemblies women's assembly, the chairperson and members of the city council's Gender Equality Committee, the directorate of women's studies or the directorate of woman and family services, or if available, to the municipal equality unit and other relevant directorates depending on the theme of the report.

24. Toplumsal cinsiyet eşitliği ile ilgili fikirlerimi hangi belediye meclis üyelerine anlatmalıyım?

Belediye meclisi kadın erkek fırsat eşitliği komisyonu üyeleri ve belediye meclisinin seçilmiş tüm kadın üyeleri ile randevu alarak görüşmek hem kadın dayanışmasını hem de birlikte çalışma imkanlarını geliştirmek açısından değerlidir. Bu toplantılarda, kendi örgütünüzün deneyim ve birikimlerine dayanarak o yerelde toplumsal cinsiyet eşitliği temelinde öne çıkan sorun ve ihtiyaçları ve bunlara dair çözüm önerilerinizi paylaşmanız hem kadın meclis üyelerini politika yapım sürecinde besleyecek hem de iş birliği olanaklarına imkan verecektir.

25. Toplumsal cinsiyet eşitliği ile ilgili önerilerimin belediye meclisinde tartışılması için ne yapmalıyım?

Toplumsal cinsiyet eşitliği ile ilgili görüşlerinizin belediye meclislerinde tartışılması için doğrudan kadın meclis üyelerine çalışmalarınızı iletip mecliste dile getirmelerini talep edebileceğiniz gibi kent konseylerine katılma yoluyla da bunu mümkün kılabilirsiniz. 5393 sayılı Belediye Kanunu 76ncı Maddesinde "kent konseyinde oluşturulan görüşler belediye meclisinin ilk toplantısında gündeme alınarak değerlendirilir" denilmektedir.

Buna göre kent konseyi kadın meclisi ve çalışma gruplarının hazırladığı çalışma raporlarını ve görüşlerini belediye meclisine ileterek, meclis görüşme gündemlerine alınması ve karara bağlanmasını takip eder. Siz de kent konseyi kadın meclisi çalışmalarına dahil olarak görüşlerinizin belediye meclisinde tartışılması için bir adım atabilirsiniz.

26. Toplumsal cinsiyet eşitliği ile ilgili kaynakları nereden bulabilirim?

Bu alanda çalışan kadın örgütleri ve kadın sivil toplum örgütlerinin web siteleri⁸ üniversitelerin kadın çalışma merkezlerinin dergileri, Aile Çalışma ve Sosyal Güvenlik Bakanlığı KSGM⁹ raporları, UNWOMEN Kadın Dostu Kentler Projesi¹⁰ gibi uluslararası kuruluşların Türkçe web sitelerindeki proje dokümanları ve Türkçe eğitim kitapçıkları faydalı kaynaklar sunmaktadırlar.

⁸ Morçatı, KEDV, KADAV, Kadının İnsan Hakları Yeni Çözümler Derneği, Kadın Koalisyonu, CEİD vb.

⁹ <https://www.ailevecalisma.gov.tr/ksgm>

¹⁰ <http://www.kadindostukentler.com/>

24. Which city council members should I communicate my ideas about gender equality?

Meeting the members of the Committee on Equality of Opportunity for Women and Men and all elected women members of the municipal council by appointment is valuable in terms of improving both women's solidarity and opportunities for working together. In these meetings, sharing the problems and needs that are prominent on the basis of gender equality in the said local area as well as your solution offers on the basis of your own organization's experience and knowledge will not only support the women councilors in the policy making process but also enable further cooperation opportunities.

25. What should I do for my suggestions on gender equality to be discussed in the citizens' assemblies?

In order for your views on gender equality to be discussed in city council meeting, you can directly ask women council members to convey your works to the council or you can participate in citizens assemblies. According to the Article 76 of the Municipal Law No. 5393, it is stated that "the opinions formed in the citizens' assemblies are taken into the agenda to be discussed in the city council meeting ?" Accordingly, the citizens' assemblies women's assembly conveys the study reports and opinions prepared by the working study groups to the municipal council and makes sure that they are taken into the meeting agenda of the city council to be finalized. By participating in the citizens' assemblies women's assembly works, you can take a step for your views to be discussed at the citizens' assemblies.

26. Where can I find sources on gender equality?

Websites of women's organizations and women's civil society organizations⁸ working in this field; the periodicals of women's study centers affiliated to the universities; GDSW (the Directorate General on the Status of Women) reports of the Ministry of Family, Labour and Social Services;⁹ the project documents and Turkish education booklets on the Turkish websites of international organizations such as the UNWOMEN Women Friendly Cities Project¹⁰ provide many useful sources in this respect.

⁸ Mor Çatı (Purple Roof Women's Shelter Foundation), KEDV (Foundation for the Support of Women's Work), KADAV (Women's Solidarity Foundation), Kadının İnsan Hakları Yeni Çözümler Derneği (Women for Women's Human Rights-New Ways), Kadın Koalisyonu (Women's Coalition), CEİD (Association for Monitoring Gender Equality), etc.

⁹ <https://www.ailevecalisma.gov.tr/ksgm>

¹⁰ <http://www.kadindostukentler.com/>

27. Türkiye’de toplumsal cinsiyet eşitliği alanında çalışan STK’lar izleme göstergeleri ile ilgili neler yapıyor?

Türkiye’de toplumsal cinsiyet eşitliğinin yerel düzeyde izlenmesi ile ilgili güncel olarak Kadın Koalisyonu ve Cinsiyet Eşitliği İzleme Derneği’nin (CEİD) çabalarını sayabiliriz.

Kadın Koalisyonu 2000’lerin başından beri kadınların siyasal katılımlarını artırmak amacıyla faaliyet yürüten çok bileşenli bir kadın örgütleri sivil toplum platformudur. Kadın Koalisyonu gerek 2003 yılında oluşturduğu Yerel Siyaset Çalışma Grubu ile yürüttüğü belediye iz-

leme çalışmaları, gerekse 2018 yılında yayınladığı “Belediyeleri Kadınlarla Sınamak” raporu ile bu alanda yol açan ilham veren bir kadın örgütüdür. Kadın Koalisyonu bu raporda Adana’da Büyükşehir Belediyesi ile Seyhan, Çukurova ve Yüreğir belediyeleri temelinde, kadınların yaşadıkları yerlerde üretilen politikalara müdahil olma yolu olarak izleme aracını kullanmıştır.¹¹ Bu deneyimde kullanılan izleme sorularına erişmek için izleme çalışmasının sonuç raporu incelenebilir.

Bundan başka, Kadın Koalisyonu 2020 yılı Covid-19 pandemi döneminin kadınlar üzerindeki etkisini de belediye hizmetleri temelinde ele alarak izlemeye başlamış ve “Belediyelerin Pandemi Haritası”nı¹² hazırlamıştır. Buna göre, ilk aşamada büyükşehir, il ve ilçe olmak üzere 30 belediyenin hizmetlerinin katılım, bilgilendirme, gıda eşya ve hijyen desteği, ekonomik destek, barınma, ulaşım erişim desteği, kültür sanat ve spor olanakları, kadınlara yönelik şiddetle mücadele, sağlığa erişim, bakım desteği, kentte yaşayan canlılara destek ve kurum içi önlemler olmak üzere 12 alan üzerinden değerlendirmektedir. Kadın Koalisyonu, “Belediyelerin Pandemi Haritası” ile belediyelerin çalışmalarından daha fazla kadının haberdar olmasını, belediyelerin kadınların farklı sorunlarını, ihtiyaçlarını görmesini sağlamayı hedeflemektedir. Bu çalışmada belediyeleri izlemek için yöneltilen soruları yine kurumun sitesinden inceleyebilirsiniz.

CEİD “Türkiye’de Katılımcı Demokrasinin Güçlendirilmesi: Toplumsal Cinsiyet Eşitliğinin İzlenmesi Projesi” kapsamında, kadınlara yönelik toplumsal cinsiyet temelli şiddetle mücadele, siyasal kararlara katılımı; eğitime, istihdama, din, spor, sağlık ve kentsel haklar/hizmetlere erişimde; medyada cinsiyetçilikle ve kadın/insan ticareti ile mücadelede toplumsal cinsiyet eşitliği olmak üzere on tematik alanda haritalama raporları ve izleme göstergeleri hazırlamıştır.

¹¹ Ayrıntılı bilgi için; Kadın Koalisyonu. 2018. *Belediyeleri Kadınlarla Sınamak, Kadınların Politika, Karar ve Uygulama Süreçlerine Katılımı Bakımından Adana Büyükşehir, Seyhan, Çukurova ve Yüreğir Belediyeleri (2014-2018)*. Çevrimiçi: <http://kadinkoalisyonu.org/wp-content/uploads/2018/10/Kadin-Koalisyonu-Belediyeleri-Kadinlarla-Sinamak.pdf>

¹² <http://kadinkoalisyonu.org/harita/>

27. What CSOs working in the field of gender equality in Turkey do about the monitoring indicators?

With respect to the monitoring of gender equality in Turkey at the local level, we can cite the efforts of Women's Coalition and Association for Monitoring Gender Equality (CEİD).

Women's Coalition is a multi-component women's organizations platform that has been active since the early 2000s with the aim of increasing women's political participation. Women's Coalition is an inspiring

and pioneering women's organization both with the municipal monitoring studies it carried out through the Local Politics Working Group it formed in 2003, and the report "Challenging Municipalities Through Women" it published in 2018. In the report, on the basis of the Metropolitan Municipality of Adana and the district municipalities of Seyhan, Çukurova and Yüreğir, Women's Coalition used the monitoring tool as a way of taking part in the policies developed in places where women live.¹¹ To access the monitoring questions used in this experience, the final report of the monitoring study can be reviewed.

In addition, Women's Coalition started to monitor the impact of the 2020 Covid-19 pandemic period on women on the basis of municipal services, and prepared the "Pandemic Map of the Municipalities."¹² Accordingly, in the first stage, 30 metropolitan, provincial and district municipalities have been evaluated in 12 areas including participation in municipal services; information works; food and hygiene support; economic support; accommodation; transportation access support; culture, arts and sports opportunities; elimination of violence against women; access to health services; care support; support for animals living in the city and in-house measures taken against the pandemic. With the "Pandemic Map of the Municipalities," Women's Coalition aims to make more women informed of the work of the municipalities and to enable the municipalities to see the varying problems and needs of women. On the website of the institution, you can examine the questions posed in this study for monitoring the municipalities. (<http://kadinkoalisyonu.org/harita/>) Within the scope of "Enhancement of Participatory Democracy in Turkey: Gender Equality Monitoring Project," CEİD (Association for Monitoring Gender Equality) has prepared mapping reports and monitoring indicators in ten thematic areas including elimination of gender-based violence against women; participation in political decisions; access to education,

¹¹ For further detail, see, Women's Coalition (Kadın Koalisyonu). 2018. *Challenging Municipalities Through Women: Adana Metropolitan Municipality and Seyhan, Çukurova and Yüreğir District Municipalities in Terms of Women's Participation in Policy, Decision Making and Implementation Processes (Belediyeleri Kadınlarla Sınamak: Kadınların Politika, Karar ve Uygulama Süreçlerine Katılımı Bakımından Adana Büyükşehir, Seyhan, Çukurova ve Yüreğir Belediyeleri)* (2014-2018). Accessible online at <http://kadinkoalisyonu.org/wp-content/uploads/2018/10/Kadın-Koalisyonu-Belediyeleri-Kadınlarla-Sınamak.pdf>

¹² <http://kadinkoalisyonu.org/harita/>

Bunun yanı sıra, projenin çıktılarının ve ilgili alanlarda sayısız kaynak ve verinin kamu, sivil, bütün toplum kesimlerince ulaşılabilir olacağı Cinsiyet Eşitliği İzleme Merkezi kurmuş ve e-kütüphanesi ile birlikte kullanıma sunmuştur (<http://ceim.ceid.org.tr>). Hazırlanan Haritalama Raporları kapsamında geliştirilen 515 adet hali hazırda verisi olan veya verisine ulaşılabilen gösterge, 822 adet geliştirilmesi öngörülen gösterge olmak üzere toplam 1337 toplumsal cinsiyet eşitliği izleme göstergesi, kullanılmak üzere kamuoyu ile paylaşılmıştır.

28. Toplumsal cinsiyet eşitliği ile ilgili ilham olabilecek bir belediye - STK iş birliği örneği var mı?

Belediye - sivil toplum örgütü iş birliğine ilham olabilecek çok sayıda örnek mutlaka vardır. Burada biri kadın örgütlerinin yapacağı izleme çalışmasının belediyede yol açacağı olumlu dönüştürücü etkisi, diğeri de belediye sivil toplum iş birliği ile kaynakların hem daha verimli hem de cinsiyet eşitliğine hizmet edecek şekilde kullanımı üzerine iki örnek paylaşıyoruz.

Birincisi kadın koalisyonuna üye kadın örgütlerinin Adana Çukurova ve Seyhan belediyelerinin hizmetlerine yönelik 2014, 2015, 2016, 2017 ve 2018 yıllarında gerçekleştirmiş olduğu düzenli izleme çalışmaları sonucunda ortaya çıkanlardır. Buna göre Kadın Koalisyonu üyesi kadın örgütleri bu ilçe belediyelerini, teşkilat yapısı ve işleyişi, belediye plan ve bütçeleri, belediyelerin sunduğu hizmetler ve belediyelerin kadın örgütleri ile ilişkilendirme düzeyi üzerine düzenli izleme ve raporlama çalışmaları yürütmüşler, bu çabaları süresince belediyenin kapılarını aşındırmış, çeşitli birimleri ile toplantılar yapmış, bilgi talebinde bulunmuş, sonuç raporlarını paylaşmış ve belediyelerin hizmetlerini toplumsal cinsiyet eşitliği farkındalığı ile üretmelerini sağlayan dönüştürücü bir etki yaratmışlardır.¹³ 2015 yılında hiç kreşi olmayan Çukurova Belediyesi'nin 2020 Ağustos ayı itibarıyla sekizinci kreşini açıyor olması¹⁴ kadın örgütlerinin dirayetli çabalarının meyvesi olarak değerlendirilmeye değerdir. Yine aynı izleme çalışmasının dönüştürücü bir diğer etkisi de Seyhan Belediyesi'nin 2015 yılında başlayan bu etkileşimin sonucu olarak 3 personel istihdam ettiği bir eşitlik birimi açmış olmasıdır.

Belediye - sivil toplum iş birliğine başka bir iyi örnek de İstanbul Beylikdüzü Belediyesi örneğidir. Beylikdüzü Belediyesi ile El Ele Yaşam Derneği iş birliğinde hayata geçen hizmetler kaynakların etkin ve verimli kullanımı yoluyla toplumsal cinsiyet eşitliğini sağlamaya ve yoksullukla mücadeleye iyi birer örnektir.

¹³ Kadın Koalisyonu. 2018. *Belediyeleri Kadınlarla Sınamak, Kadınların Politika, Karar ve Uygulama Süreçlerine Katılımı Bakımından Adana Büyükşehir, Seyhan, Çukurova ve Yüreğir Belediyeleri (2014-2018)*, Ankara: Kadın Koalisyonu ve Sivil Düşün Yayını, s. 10

¹⁴ <https://www.cukurova.bel.tr/haber/243>

employment, religion, sports, health and urban rights/services; elimination of sexism in the media and of women/ human trafficking. In addition, the association has established the Gender Equality Monitoring Center and put it into use with its e-library, thereby making it possible for all segments of society to get access to both the outputs of the project and numerous sources and data in related fields (<http://ceim.ceid.org.tr>). Within the scope of the Mapping Reports prepared, a total of 1337 gender equality monitoring indicators including 515 indicators with already existing or accessible data, and 822 indicators envisaged to be developed were openly shared for public use.

28. Is there an instance of municipality-CSO collaboration that might be a source of inspiration for gender equality?

There are certainly many instances of collaboration between the municipalities and the CSOs, which can be a source of inspiration for further collaborations on gender equality. Here, we share two exemplary collaborations one showing how the monitoring works to be carried out by women's organizations can have positive transformative effects upon the municipalities, and the other exemplifying how collaboration between the municipalities and the CSOs can lead to a more efficient utilization of resources in

away serving gender equality. The first one is the transformative effect created by the regular monitoring studies carried out by the women's organizations affiliated to Women's Coalition on the services of Adana, Çukurova and Seyhan municipalities respectively in the years of 2014, 2015, 2016, 2017 and 2018. In this direction, women's organizations affiliated to Women's Coalition carried out regular monitoring and reporting studies on the above-mentioned municipalities in terms of their organizational structure and functioning, municipal plans and budgets, the services they offer and their level of association with women's organizations; frequent visits to the municipalities; insistently requested for information; openly shared final reports thereby creating a transformative effect that enabled municipalities to render their services with gender equality awareness.¹³ It would not be wrong to consider the fact that Çukurova Municipality which did not have any kindergarten in 2015, has opened its eighth nursery by August 2020¹⁴ as the fruit of the astute efforts of women's organizations. Another transformative effect of the very monitoring study is that Seyhan Municipality opened an equality unit for which it employed 3 personnel as a result of this interaction that started in 2015.

¹³ *Women's Coalition (Kadın Koalisyonu). 2018. Challenging Municipalities Through Women: Adana Metropolitan Municipality and Seyhan, Çukurova and Yüreğir District Municipalities in Terms of Women's Participation in Policy, Decision Making and Implementation Processes (Belediyeleri Kadınlarla Sınamak, Kadınların Politika, Karar ve Uygulama Süreçlerine Katılımı Bakımından Adana Büyükşehir, Seyhan, Çukurova ve Yüreğir Belediyeleri) (2014-2018), Ankara: Kadın Koalisyonu ve Sivil Düşün Yayını, p. 10*

¹⁴ <https://www.cukurova.bel.tr/haber/243>



Belediyelerin bir alanda sıfırdan bir hizmete başlaması hem yeni bir maliyet kalemi hem de insan kaynağı ihtiyacı gerektirmektedir. Bu aynı zamanda daha önce hizmet sunulmamış bir alana adım atmanın getireceği deneme yanılma yoluyla öğrenme, bilgi ve deneyimi oluşturma süresinin neden olacağı zaman ve etkinlik kaybı anlamına da gelmektedir. İşte bu noktada Beylikdüzü Belediyesi yoksullukla mücadele alanında yürütmek istediği aynı yardım faaliyetini El Ele Yaşam Derneği aracılığı ile yapmayı seçerek hem bir kadın örgütünün yıllara dayanan bilgi ve deneyiminden faydalanmış hem de kadın örgütlerinin en önemli problemlerinden biri olan mekân sorununu çözmüştür.

Beylikdüzü Belediyesi bir gıda bankası kurmuş ve mekânın işletilmesi işini de El Ele Yaşam Derneği'ne bırakmıştır. Dernek kadınlardan oluşan bir sivil toplum örgütü olarak belediyenin sağladığı mekânı gıda bağışlarını toplamak, depolamak üzere kullanmakta ve yine belediye tarafından yapılan sosyal inceleme değerlendirme sonucu belirlenmiş ihtiyaç sahibi ailelere gıda yardımlarının ulaşmasını sağlamaktadır. Belediye'nin El Ele Yaşam Derneği'ne tahsis ettiği başka bir mekânda da, dernek tarafından dar gelirli hanelere mensup kadınların el emekleri ile ürün üretmeleri için bir üretim atölyesi yürütülmekte ve dernek bu ürünlerin satış işlemlerine aracı olmakta belediye de lojistik desteği sunmaktadır.¹⁵ Her iki örnek de bir yandan aynı yardım ile kadın yoksulluğu ile mücadele ederken, öte yandan aynı kadınların üretici potansiyellerini ortaya çıkarmalarını ve bunu gelir getirici bir olanağa dönüştürmelerini sağlayarak onları güçlendirmektedir. Bu bağlamda belediye, sivil toplum örgütü iş birliğinin iyi örneklerindedir.

¹⁵ <https://www.beylikduzu.istanbul/haber/57/hem-ihhtiyac-sahibi-kadınlar-hem-de-gıda-bankası-kazanıyor>

Another good example of municipality and civil society cooperation is that of Istanbul Beylikdüzü Municipality with Life Hand in Hand Society (El Ele Yaşam Derneği). The services carried into practice with the collaboration of Beylikdüzü Municipality and Life Hand in Hand Society are good examples of how to ensure gender equality and poverty reduction through effective and efficient use of resources.

For the municipalities, to start a service area from scratch involves both the creation of a new cost item and a need for human resources. Stepping into a new service area also means a certain loss of time and efficiency caused by the time necessary to learn by trial and error, and to create sufficient accumulation

of knowledge and experience. At this point, by choosing to carry out the in-kind aid activity it planned to carry out in the field of poverty reduction in cooperation with the Hand in Hand for Life Society, Beylikdüzü Municipality both benefited from a women's organization's knowledge and experience of many years and solved the problem of space being one of the most important problems of women's organizations.

Beylikdüzü Municipality established a food bank and handed the management of the place on Life Hand in Hand Society. As a civil society organization consisting of women, the society uses the space provided by the municipality to collect and store food donations, and also ensures that food aids reach the families in need, determined through the social assessment carried out by the municipality. In another place allocated by the municipality, the Society runs a production workshop for the women belonging to low-income households to produce products with their manual labor, and also intermediates the sales of these products while the municipality provides logistics support. In both cases, we see how struggle for women's poverty reduction is made possible both by the use of in-kind aid and by strengthening the very women enabling them to unleash their productive potential and turn it into an income-generating opportunity.¹⁵ In this context, both experiences are among good examples of the cooperation of municipalities with civil society organizations.



¹⁵ <https://www.beylikduzu.istanbul/haber/57/hem-ihtiyac-sahibi-kadınlar-hem-de-gıda-bankası-kazaniyor>

29. Toplumsal cinsiyet eşitliği izleme ile ilgili uluslararası göstergeler var mı? Varsa neler?

Toplumsal cinsiyet eşitliğini kentsel hizmetler temelinde izlemek için önerilmiş çok sayıda uluslararası gösterge vardır. Bu göstergelerin, barınma, kent içi hareketlilik, kentsel demokrasi ve katılım, kent içi güvenlik, kentsel hizmetlere erişim temalarında gruplanmış bir listesine CEİD'in "Türkiye'de Katılımcı Demokrasinin Güçlendirilmesi: Toplumsal Cinsiyet Eşitliğinin İzlenmesi Projesi" kapsamında yayınladığı Kentsel Haklar ve Hizmetlere Erişimde Toplumsal Cinsiyet Eşitliği Haritalama ve İzleme Çalışması raporunda yer alan "EK-8 Uluslararası Dayanaklı Göstergeler" tablosundan inceleyebilirsiniz.¹⁶

30. Toplumsal cinsiyet eşitliği ile ilgili dünyadan ilham olabilecek örnekler var mı?

Dünyada toplumsal cinsiyet eşitliği alanında belediye ve sivil toplum örgütlerinin iş birliğinde yürütülen çok sayıda başarılı örnek mutlak vardır. Burada bunlardan bir tanesini paylaşmak gerekirse; Makedonya'da UNDP yürütücülüğünde 2012 yılında 4 pilot belediyede uygulanmaya başlanan, yerel sivil toplum örgütleri, Çalışma ve Sosyal Politika Bakanlığı, ve sosyal hizmet merkezleri ile İş Bulma Kurumunun iş birliğinde gerçekleştirilen kamu yararına çalışma programını örnek gösterebiliriz.¹⁷ Program, uzun süreli iş gücü piyasası dışında kalmış ve sosyal dışlanma riski altındaki kimseleri tekrar işgücüne katmak amacıyla bir eğitime tabii tutarak bakım işinde (yaşlı, çocuk veya yetişkin engelli ve okul öncesi çocuk bakımı) çalışmalarını sağlamıştır. Burada çalışmaya istekli kişilerin tespitinde belediyeler, yerel sivil toplum örgütleri ile iş birliği yaparak birlikte çalışmışlardır. Programın olumlu etkileri kısa sürede görülmüş ve 4 pilot belediye ile başlayan program 2016 yılına gelindiğinde 30 belediyeye ulaşmıştır. Burada dikkat çeken ayrıntı ise 17bin kişinin bakım hizmetinden yararlandığı programda istihdam edilen 800 kişinin %80'inin kadın olmasıdır.¹⁸

¹⁶ Akduran, vd. 2018. *Kentsel Haklar ve Hizmetlere Erişimde Toplumsal Cinsiyet Eşitliği Haritalama ve İzleme Çalışması*, Ankara: CEİD Yayın No:7, s. 176. Çevrimiçi: <http://www.ceidizleme.org/medya/dosya/91.pdf>

¹⁷ United Nations Development Programme "Creating job opportunities for all" Community Works Programme Project Document, Çevrimiçi: https://www.mk.undp.org/content/north-macedonia/en/home/operations/projects/poverty_reduction/community-works-programme.html

¹⁸ İpek İlkaracan, "An Evaluation Report on the Community Works Programme in Social Care Services in the Former Yugoslav Republic of Macedonia", Skopje: UNDP FYR Macedonia Country Office, 2017, p.5.

29. Are there international indicators related to gender equality monitoring? If so what are they?

There are numerous international indicators recommended for monitoring gender equality on the basis of urban services. You can examine a list of these indicators grouped under the themes of housing, urban mobility, urban democracy and participation, urban security, access to urban services from the table “EK-8 International Based Indicators” CEID’s (Association for Monitoring Gender Equality) report of “Gender Equality Mapping and Monitoring Study in Access to Urban Rights and Services” published within the scope of “Enhancement of Participatory Democracy in Turkey: Gender Equality Monitoring Project.”¹⁶

30. Are there any such inspiring cases of cooperation/ collaboration for gender equality in the world?

There are many successful cases of cooperation between municipalities and civil society organizations in the field of gender equality throughout the world. To share only one here, we can cite the public benefit work program carried out with the cooperation of local civil society organizations, the Ministry of Labor and Social Policy, social service centers and the Employment Agency, which was started to be implemented in 4 pilot municipalities in Macedonia in 2012 under the coordination of UNDP.¹⁷ The program provided training for those who were at risk of social exclusion for having been out of the labor market for a long time with the aim of reintegrating them into labor force by providing employment in the field of care work (elderly care, disabled child or adult care, and pre-school child care). Municipalities worked in cooperation with local civil society organizations for the identification of people willing to work in this field. The positive effects of the program became visible in a short span of time and the program which had started with 4 pilot municipalities expanded into 30 municipalities by the year 2016. The remarkable detail here is that 80% of the 800 people employed in the program in the scope of which 17.000 people benefited from care services consisted of women.¹⁸

¹⁶ Akduran et. al. 2018. *Gender Equality Mapping and Monitoring Study in Access to Urban Rights and Services (Kentsel Haklar ve Hizmetlere Erişimde Toplumsal Cinsiyet Eşitliği Haritalama ve İzleme Çalışması)*, Ankara: CEID Pub. No:7, s. 176. Accessible online at <http://www.ceidizleme.org/medya/dosya/91.pdf>

¹⁷ United Nations Development Programme “Creating job opportunities for all” Community Works Programme Project Document, Accessible online at https://www.mk.undp.org/content/north-macedonia/en/home/operations/projects/poverty_reduction/community-works-programme.html

¹⁸ İpek İlkaracan, “An Evaluation Report on the Community Works Programme in Social Care Services in the Former Yugoslav Republic of Macedonia”, Skopje: UNDP FYR Macedonia Country Office, 2017, p.5.

**Belediye ile
nasıl iş birliđi
kurabiliriz?**

How can we
collaborate with
municipalities?

Belediye ile nasıl iş birliđi kurabiliriz?

How can we
collaborate with
municipalities?



Toplumsal Cinsiyet Eşitlikçi
Yerel Yönetişim
Gender Equal
Local Governance