

tepav

KARŞILAŞTIRMALI OLARAK TÜRKİYE'DE KADIN DOSTU İLÇELER

8 Mart 2019

Dr. Asmin Kavas
Ayşegül Düşündere

www.tepav.org.tr

İçindekiler

İçindekiler	2
Önsöz.....	3
1. Arka Plan	4
2. Çalışma Yöntemi ve Verilerin Derlenmesi	5
2.1. Belediyelerin Stratejik Planlarında Kadın.....	5
2.2. Sosyal Medyada Kadın	6
3. Çalışma Sonuçları	8
3.1. Belediyelerin Stratejik Planlarında Kadın.....	8
3.2. Sosyal Medyada Kadın	20
4. Genel Değerlendirme	27
5. Sonuç.....	28
EK 1- Stratejik Plan Kaynak Listesi.....	29
EK 2- İlçe Sonuçları (Tam Liste).....	33

Önsöz

Yerel yönetimlerin stratejik belge ve programlarında toplumsal cinsiyet eşitliği vurgusu, bu alana yönelik uygulamalara ve prensiplere yer verilmesi, 2000'li yıllarla birlikte gündeme gelmiştir. Bu dönemle beraber yerel yönetimlerin yürüttükleri politika ve faaliyetlerini, toplumsal cinsiyet eşitliğini gözeterek uygulamaları beklenmeye başlanmıştır. Toplumsal cinsiyet eşitliği temel olarak, bireylerin cinsiyet temelli ayrımcılığa uğramadan toplumsal yaşamın her alanında eşit olarak yer alması, görülebilmesi, güçlenmesi, temsil edilmesi ve katılımı olarak ifade edilmektedir. Bu yaklaşım, başta kadınların olmak üzere bireylerin toplumsal alandaki mevcut engellerinin aşılması, görünürlüklerinin artması ve buna yönelik önlemlerin alınması bağlamında önemlidir. Kadın erkek eşitliğini sağlamaya yönelik politikaların ve önlemlerin merkezden çok yerel düzeyde üretilmesi, toplumsal cinsiyet eşitliğinin ülke geneline yayılması bağlamında önemlidir. Bu kapsamda yerel düzeyde kadına yönelik oluşturulan politikaların ölçülmesi, değerlendirilmesi, izlenmesi, toplumsal cinsiyet eşitliğine yönelik politikaların geliştirilmesine katkı sunması açısından kıymetlidir.

Toplumsal cinsiyet eşitliğine yönelik politikaların geliştirilmesine katkı sunmak amacıyla; TEPAV ekibi tarafından "Karşılaştırmalı Olarak Türkiye'de Kadın Dostu İlçeler" raporu hazırlanmıştır. Raporda, "kadın dostu ilçeler", kadınların yerel hizmetlere, istihdam olanaklarına ve yerel yönetimlerin planlama ve karar alma süreçlerine katılımını sağlayarak erkekler ile birlikte kent yaşamının tüm alanlarında eşit bir biçimde yer almasını destekleyen ilçeler olarak tanımlandı. Raporda, kadın dostu ilçelerin analitik olarak tespit edilebilmesi için iki temel ölçüm aracı, ilçe ölçeğinde derlenerek geliştirilmiştir. Bunlardan ilki, Türkiye'de en temel yerel yönetim birimi olan belediyelerin stratejik planlarında, kadınlara yönelik geliştirilen yerel politikaların mevcut durumlarını ilçe düzeyinde ortaya koymak ve bu politikalarda kadınların durumlarını ilçe düzeyinde ölçmektir. İkincisi ise ilçeler düzeyinde kamuoyu algısının takibine yönelik olarak Twitter üzerinden derlenen sosyal medya paylaşımlarıdır. TEPAV ekibi tarafından hazırlanan "Karşılaştırmalı Olarak Türkiye'de Kadın Dostu İlçeler" raporu ile temel amaç, bölgesel ve ulusal düzeyde cinsiyet eşitliğini sağlamaya yönelik politika diyalogunun geliştirilmesine ilçeler düzeyinde karşılaştırmalar, yaparak katkı sunmaktır.

"Karşılaştırmalı Olarak Türkiye'de Kadın Dostu İlçeler" raporunun yazarları Dr. Asmin Kavas ve Ayşegül Düşündere ve proje araştırmacısı Çağlar Alim Ağlar'dır¹.

¹ Projenin veri derleme aşamasında göstermiş olduğu özverili çalışmalarından dolayı Ortak Eğitim Programı kapsamında TEPAV'da stajını sürdüren Fatih Şahin ve Yiğit Gümüş'e ve TEPAV araştırmacıları İlderya Avşar ve Can Kaya'ya ayrıca teşekkür ederiz.

1. Arka Plan

Toplumsal cinsiyet eşitliği, dünya genelinde kamusal politikaların odağında giderek daha fazla yer almaya başlamıştır. Kadın-erkek eşitliğini sağlamaya yönelik politikalar ve politika araçları, kamunun merkez faaliyetlerine ek olarak yerel düzeyde de kendilerine yer bulmaktadır. Kamu ayağında yerel düzlemde, kadın dostu ilçelerin gelişimini destekleyen belediyeçilik faaliyetlerinin özendirilmesi ve bu politikaların bilinirliğinin artırılması amaçlarıyla, yerel düzeyde kadınlara yönelik geliştirilen faaliyetlerin ölçülmesi, değerlendirilmesi, izlenmesi; toplumsal cinsiyet eşitliğine yönelik politikaların geliştirilmesine katkı sunması açısından önem arz etmektedir. Bu bağlamda, "Karşılaştırmalı Olarak Türkiye'de Kadın Dostu İlçeler" çalışmasının temel amacı, Türkiye'de kadınlara yönelik geliştirilen politikaların mevcut durumlarını ilçe düzeyinde ortaya koymak ve yerel düzeyde toplumsal cinsiyet eşitliliğini temel alan sosyal politika üretim sürecinde yol göstermektir. Bu çalışma ile birlikte ilçe düzeyinde; i) toplumsal cinsiyet eşitliğini tartışabileceğimiz, ii) ilçe düzeyinde iyi uygulama örneklerini paylaşabileceğimiz ve iii) merkezi ve yerel yönetimlerin, sivil aktörlerin ve ilgili tüm paydaşların katılımlarının sağlanabileceği yeni bir politika diyalogunun geliştirilmesi amaçlanmaktadır.

İlçeler düzeyinde kadına yönelik algının ve yaklaşımın sayısal olarak araştırılması için analitik araçlar belirlenirken; analitik araç setinin ölçülebilir olmasına, süreklilik göstermesine ve şeffaf bir şekilde açıklanabilir olmasına dikkat edilmiştir. İlçe ölçeğinde, iki ana başlık altında, gözlemler derlenmiştir. Çalışma kapsamında verilerin derlendiği kaynaklar şu şekilde sıralanmaktadır:

- a. Yerel yönetim birimlerinden olan belediyelerin (il belediyeleri ve ilçe belediyeleri) 2015-2019 yılları için hazırlamış oldukları Stratejik Planlar,
- b. Kamuoyu algısının takibine yönelik olarak Twitter üzerinden derlenen sosyal medya paylaşımları.

Toplumun farklı kesimlerinde kadına yönelik algının analiz edilmesi için, bahsedilen kaynaklar üzerinden öncelikle metinlerin derlenmesi ve sonrasında metin madenciliği yöntemleri, ilgili yapay zekâ ve makine öğrenmesi araçlarıyla sayısal analizlere dönüştürülmesi amaçlanmıştır.

Bu kapsamda, yerel politikalarda kadınların ne kadar ve hangi içeriklerle yer aldığı, kamuoyunda kadına yönelik algının pozitif ve negatif duygu durumu değerlendirilecek olup; ilgili dağılımların ilçe bazında sıralanması ile ilçelerin durumları ayrıca paylaşılacaktır.

2. Çalışma Yöntemi ve Verilerin Derlenmesi²

2.1. Belediyelerin Stratejik Planlarında Kadın

Arzu edilen yarına erişebilmek için bugün ne yapılması gerektiğine karar verilmesi bağlamında bir yol haritası niteliği taşıyan stratejik planlama, yerel düzeyde mevcut durum ile ulaşılması arzulanan durum arasındaki yolu, misyon, vizyon, ilkeler, amaç, hedef ve yöntemlerle ortaya koyan bir süreç olarak tanımlanabilir. Türkiye’de kamu yönetimi anlayışında stratejik planlama süreci, 2003 tarihli 5018 sayılı Kamu Mali Yönetimi ve Kontrol Kanunu ile yasal zemine kavuşmuştur. Bu Kanun kapsamında, hesap verme sorumluluğu, mali şeffaflık ve performans bütçeleme ile birlikte kamu kaynağı kullanımının genel esasları arasında belirtilen (madde 7, 8, 9) stratejik planlama, “kamu idarelerinin orta ve uzun vadeli amaçlarını, temel ilke ve politikalarını, hedef ve önceliklerini, performans ölçütlerini, bunlara ulaşmak için izlenecek yöntemler ile kaynak dağılımlarını içeren plan” (madde 3) şeklinde tanımlanmaktadır. 5018 sayılı Kanun uyarınca 2004 tarihli 5216 sayılı Büyükşehir Belediye Kanunu ve 2005 tarihli 5393 sayılı Belediye Kanunu’nda (madde 41) stratejik planlamaya yer verilmiş; nüfusu 50 bin ve üzerindeki belediyelere stratejik plan hazırlama zorunluluğu getirilmiştir. Yine ilgili maddede stratejik planların hazırlık sürecine yer verilmiş ve belediyelerin yerel seçimlerden itibaren altı ay içinde; kalkınma planı ve programı ile varsa bölge planına uygun olarak stratejik planlarını hazırlamak, zorunda oldukları belirtilmiştir. Ancak stratejik plan yapmanın zorunluluğunu belirten yasal mevzuatta, bu yükümlülüklerini yerine getirmeyen başta belediyeler olmak üzere yerel yönetimlere uygulanacak herhangi bir yaptırım öngörülmemiştir. Yani nüfus kriterlerine uygun olarak stratejik plan yapmakla yükümlü yerel yönetim birimlerinin, bu görevlerini yerine getirmemelerinin herhangi bir yaptırım karşılığı yoktur. Bununla birlikte nüfusun belirli bir eşiği geçmesi, stratejik plan hazırlığına ek olarak, kadınlar ve çocuklar gibi farklı dezavantajlara sahip olan grup ve kişilerin refahı için bazı yerel nitelikteki hizmetlerin sunulması görevini de belediyelere yüklemektedir. Örneğin 5393 sayılı Belediye Kanunu’nun ilgili 14. maddesi, büyükşehir belediyeleri ile nüfusu 100 binin üzerindeki belediyelerde, kadınlar ve çocuklar için konukevleri açma zorunluluğunu getirmiştir. Diğer belediyelerin de mali durumları ve hizmet önceliklerini değerlendirerek kadınlar ve çocuklar için konukevleri açabileceği, Kanun kapsamında belirtilmiştir.³ Görüldüğü üzere yerel yönetimlerin en temel birimi olan belediyeler için bir yol haritası niteliğinde olan stratejik planlar, tüm yöre yaşayanları için yerel hizmeti üretme ve sunma yükümlülüklerini etkili ve verimli bir biçimde yerine getirmeleri açısından önem taşımaktadır.

“Karşılaştırmalı Olarak Türkiye’de Kadın Dostu İlçeler” raporu kapsamında stratejik planlarda kadınların ne kadar ve hangi içeriklerle ele alındığının tespit edilmesine yönelik, nüfusu 50 bin ve üzerinde olan ilçelerin yapmış oldukları stratejik planlar özelinde, metin madenciliği taraması gerçekleştirilmiştir. Gerçekleştirilen taramada, bazı ilçelerin bu planları hazırlamadıkları, bazılarının ise ilgili planları hazırlamalarına rağmen çevrimiçi mecralarda paylaşmadığı tespit edilmiştir. 2018 yılı sonu nüfusuna göre Türkiye’deki 973 ilçe arasından nüfusu 50 binin üzerinde olan 333 ilçe, Türkiye nüfusunun yüzde 84’ünü; nüfusu 100 binin üzerinde olan 224 ilçe ise yüzde 75’ini oluşturmaktadır. Bu nedenlerle, çalışma kapsamı, 50 bin ve üzeri nüfusa sahip 333 ilçe yerine, önemli bir çoğunluğu stratejik plan hazırlayıp

² Veri derleme işlemlerinde, TEPAV ekibi tarafından Java ve R programlama dilleri ve Stata programı kullanılmıştır.

³ 2005 tarihli 5393 Sayılı Belediye Kanunu

paylaşmış olan 224 ilçeye düşürülmüştür. Bu kapsamda, nüfusu 100 binin üzerinde olup analiz edilebilir formatlarda Stratejik Planlarını çevrimiçi kaynaklarda paylaşan 160 ilçeye ait stratejik planlarda kadınların ne kadar ve hangi içeriklerle yer aldığı metin madenciliği yöntemleri ile analiz edilmiştir.⁴ Bu çalışmada analize konu olan 160 ilçe⁵, Türkiye nüfusunun yüzde 60'ına ev sahipliği yapmaktadır (Şekil 1).

Literatürde benzer çalışmaların toplumsal cinsiyet eşitliği başlığında büyükşehir belediyelerinin stratejik planları özelinde yapıldığı dikkat çekmiştir. Ancak bu çalışmaların metin madenciliği taraması üzerinden değil; birebir kişisel değerlendirmeler ve okumalar üzerinden “kategorizel analiz” yöntemi kullanılarak içerik analizi kapsamında yapıldığı tespit edilmiştir.⁶ Literatür kapsamında ilçelerin stratejik planlarında kadınların ne kadar ve hangi içeriklerle ele alındığının ölçülmesine yönelik metin madenciliği yöntemi üzerinden benzer bir çalışmanın yapılmadığı bulgusuna ulaşılmıştır.

Şekil 1 Çalışma kapsamında Stratejik Planları derlenen 160 ilçe



Kaynak: T.C. Cumhurbaşkanlığı Strateji ve Bütçe Başkanlığı Kurumsal Stratejik Planlama ve Performans Programı Dairesi Başkanlığı, ilçe ve il belediyelerinin web siteleri, TÜİK, TEPAV analizleri

160 farklı ilçeye ait stratejik planların derlenmesi üzerine ilk etapta 2 milyon 744 bin 869 adet kelimedenden oluşan bir veri seti oluşturulmuştur. Metin içerisindeki kelimelerin dağılımının daha sağlıklı olarak analiz edilmesi için veri seti üzerinden metin madenciliği araçlarının kullanımı ile tüm kelimelerin küçük harflere dönüştürülmesi, noktalama işaretlerinin, sayısal değerlerin ve görsel içeriklerin temizlenmesi işlemleri uygulanmıştır. Nihai olarak, 160 belediyeye ait stratejik planlar üzerinden derlenen toplamda 2 milyon 770 bin 605 adet kelimenin yer aldığı bir veri seti derlenmiştir.

2.2. Sosyal Medyada Kadın

Dünya genelindeki toplam nüfusun yüzde 42'si, sosyal medya araçlarını kullanmaktadır. Küresel ölçekte 330 milyon kişinin kullandığı Twitter⁷ ise kullanıcıların 280 karakter ile

⁴ Kaynak: T.C. Cumhurbaşkanlığı Strateji ve Bütçe Başkanlığı Kurumsal Stratejik Planlama ve Performans Programı Dairesi Başkanlığı, ilçe ve il belediyelerinin web siteleri, TEPAV analizleri

⁵ Stratejik planlarına erişilebilen belediye sayısı 188 olup 22 adet metnin metin madenciliği araçlarıyla işlemeye uygun formatlarda paylaşılmaması nedeniyle 22 belediye analiz dışı bırakılmıştır.

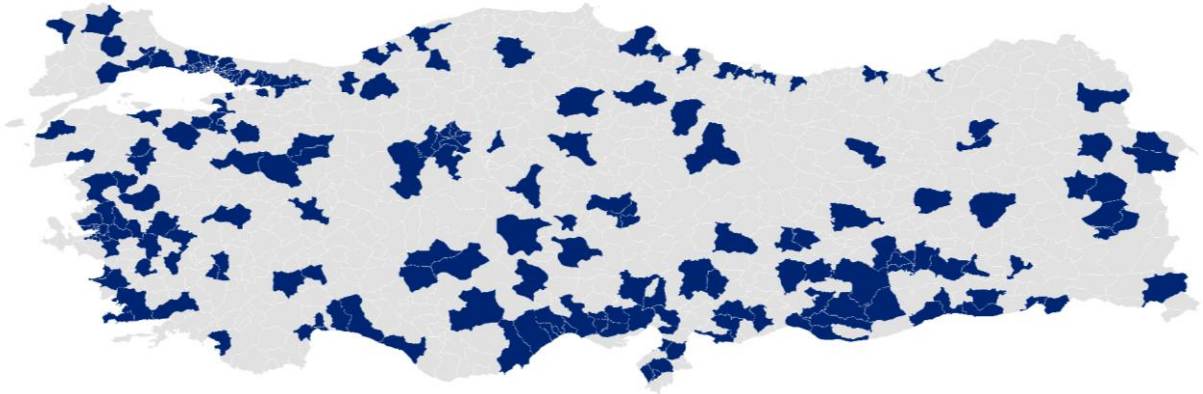
⁶ Kaynak: Hilal Turan ve Mustafa Lütfi Şen, “Büyükşehir Belediyelerinde Toplumsal Cinsiyet Eşitliği Algısı: Stratejik Planlar Üzerine Bir Araştırma”, *Trakya Üniversitesi Sosyal Bilimler Dergisi*, 53 Haziran 2014 Cilt 16 Sayı 1 (53-72).

⁷ Kemp, S. (2018). Digital in 2018: World's Internet Users Pass the 4 Billion Mark. We are Social. <https://wearesocial.com/blog/2018/01/global-digital-report-2018>

sınırlandırılmış “tweet” adı verilen gönderiler yazabildiği bir sosyal ağ platformudur. Bu platform, kamuoyunun farklı konulardaki görüşlerinin takibi için önemli bir bilgi kaynağı rolündedir. Türkiye, sosyal medya penetrasyonunun dünya ortalamasının üzerinde olduğu,⁸ Amerika, Japonya, İngiltere ve Suudi Arabistan’dan sonra en çok Twitter kullanıcısının olduğu beşinci ülke olarak öne çıkmaktadır.⁹ Türklerin sosyal medyada geçirdikleri ortalama günlük süre ise yaklaşık 3 saat olarak tahmin edilmektedir.¹⁰

Twitter üzerinden derlenen veriler, anketlere veya tahminlere değil; kişilerin günlük söylemlerine dayanmaktadır. Bu nedenle elde edilen sonuçlar, anket çalışmalarında kıyasla daha geniş bir örnekleme temsil edip, daha koşulsuz gözlemlere izin vermektedir. Ayrıca sosyal medya analizleri, kişilerin devamlılığı olan etkinliklerinin bir sonucu olup bu durum, devamlı bilgi akışını beraberinde getirmektedir. Çalışmanın sürdürülebilirliği kapsamında, anket çalışmalarına kıyasla, maliyet verimliliği avantajına sahip olan Twitter analizleri üzerinden, kamuoyunun kadınlara yönelik söylemleri ilçe özelinde derlenmiştir. Son yıllarda, web kazıma yöntemleriyle veriler derlenerek Twitter paylaşımları ile farklı çalışmalar gerçekleştirilmekte ve bu çalışmaların sayısı her geçen gün hızla artmaktadır. Gerçekleştirilen literatür araştırmalarında, kadınlara yönelik algının değerlendirilmesine yönelik benzer bir çalışmanın halihazırda gerçekleştirilmediği tespit edilmiştir. Bu çalışmada ise Türkiye’de 100 bin ve üzeri nüfusa sahip olup Türkiye nüfusunun yüzde 75’inin yaşadığı 224 ilçe ismi, Twitter üzerinden “kadın” kelimesi ile birlikte aranmıştır. Web kazıma (web scraping) yöntemi ile 2008 yılı Ekim ayı ve 2019 yılı Şubat ayı arasındaki dönemde, toplamda 77 bin 910 adet tweet derlenmiştir. Çalışma kapsamında tüm coğrafi bölgelerinden farklı ilçeler analize konu olurken tweetlerin derlendiği ilçeler, Şekil 2’de ayrıca görselleştirilmiştir.

Şekil 2 Çalışma kapsamında tweetlerin derlendiği 224 ilçe



Kaynak: Twitter, TÜİK, TEPAV analizleri

⁸ A.g.e.

⁹ Statista

¹⁰ Kemp, S. (2018). Digital in 2018: World’s Internet Users Pass the 4 Billion Mark. We are Social. <https://wearesocial.com/blog/2018/01/global-digital-report-2018>

3. Çalışma Sonuçları

3.1. Belediyelerin Stratejik Planlarında Kadın

Nüfusu 100 bin ve üzerinde olan 160 belediyenin stratejik planlarında geçen 2 milyon 770 bin 605 kelime arasında “kadın” kelimesi¹¹ taranmış ve bu kelimenin ne kadar sıklıkla ilçe metinlerinde kullanıldığı incelenmiştir. Metinlerin toplamında 4 bin 234 kez kadın kelimesi geçerken belediyelere ait stratejik planlarda kadın kelimesi plan başına ortalamada 26 kez yer almaktadır.

“Kadın” kelimesine plan içerisinde en çok yer veren ilk 10 ilçe; Bağlar (Diyarbakır), Merkez (Batman), Kayapınar (Diyarbakır), İpekyolu (Van), Yüreğir (Adana), Kadıköy (İstanbul), Maltepe (İstanbul), Avcılar (İstanbul), Yıldırım (Bursa) ve Yenişehir (Diyarbakır) şeklinde sıralanmaktadır. Bu sıralamada, bir metinde bir kelimeye ne kadar sık rastlanıldığı incelenirken, bu durum metnin sayfa sayısı açısından uzunluğundan etkilenebilmektedir. Bir başka deyişle, metin ne kadar uzun ise herhangi bir kelimenin metin içerisinde yer alma ihtimali de o kadar çok artmaktadır. Bu bağlamda, ilgili kelimenin metinde yer alan toplam kelime sayısına oranlanmasıyla da bir sıralama gerçekleştirilmiştir. Kadın kelimesinin hem adet hem de metin içerisinden aldığı pay göz önünde bulundurulduğunda; Bağlar (Diyarbakır), Merkez (Batman), İpekyolu (Van), Kayapınar (Diyarbakır), Yenişehir (Diyarbakır) ve Avcılar (İstanbul) öne çıkmaktadır. Diğer yandan plandaki toplam sayfa sayısının diğer ilçelere göre görece az olduğu Nusaybin (Mardin), kelime sayısı açısından olmasa da pay açısından sıralamada üst sıralarda yer almaktadır. Benzer şekilde sayısal değer açısından ilk 10’a girmese de kadın kelimesinin diğer kelimelere oranla kullanım sıklığı göz önünde bulundurulduğunda, Odunpazarı (Eskişehir), Merkez (Edirne) ve Silopi (Şırnak) de öne çıkan diğer ilçelere eşlik etmektedir.

İncelenen 160 stratejik planın her biri, kadın kelimesine en az bir kez yer vermiş olmakla beraber kadın kelimesine stratejilerinde en az yer veren 10 ilçe; Karatay (Konya), Merkez (Osmaniye), Altıeylül (Balıkesir), Dulkadiroğlu (Kahramanmaraş), Merkez (Amasya), Merkez (Kütahya), Merkez (Tokat), Sarıçam (Adana), Yenişehir (Mersin), Kemalpaşa (İzmir), Körfez (Kocaeli), Meram (Konya) ve Şehitkamil (Gaziantep) olarak sıralanmaktadır. Derlenen 160 stratejik planda kadın kelimesi toplamda tüm kelimelerin arasında yüzde 0,2’lik bir pay alırken; sıralanan 10 ilçeye ek olarak Gebze (Kocaeli) ve Kartepe (Kocaeli) de kadın kelimesinin ilgili planlar kapsamında en düşük payları aldıkları ilçeler olarak listede yer almaktadır (Tablo 1). Diğer tüm ilçeler ise Şekil 3’te paylaşılmıştır. Şekil 3’e göre kadın kelime sayısı özelinde ilçelerin stratejik planları incelendiğinde; diğer bölgelere göre Doğu ve Güneydoğu Anadolu Bölgelerinde kadın kelimesinin stratejik belgelere daha çok yansıdığı görülmektedir. Doğu ve Güneydoğu Anadolu Bölgelerini sırasıyla Ege, Marmara, Akdeniz, İç Anadolu ve Karadeniz bölgeleri izlemektedir. Doğu ve Güneydoğu Anadolu bölge sınırları içerisinde yer alan Bağlar (Diyarbakır), Kayapınar (Diyarbakır), İpekyolu (Van), Yenişehir (Diyarbakır) ilçelerinin, Merkez (Batman), Nusaybin (Mardin) ilçeleri de stratejik belgelerde kadın kelimesine en çok yer veren ilçeler olarak öne çıkmaktadır.

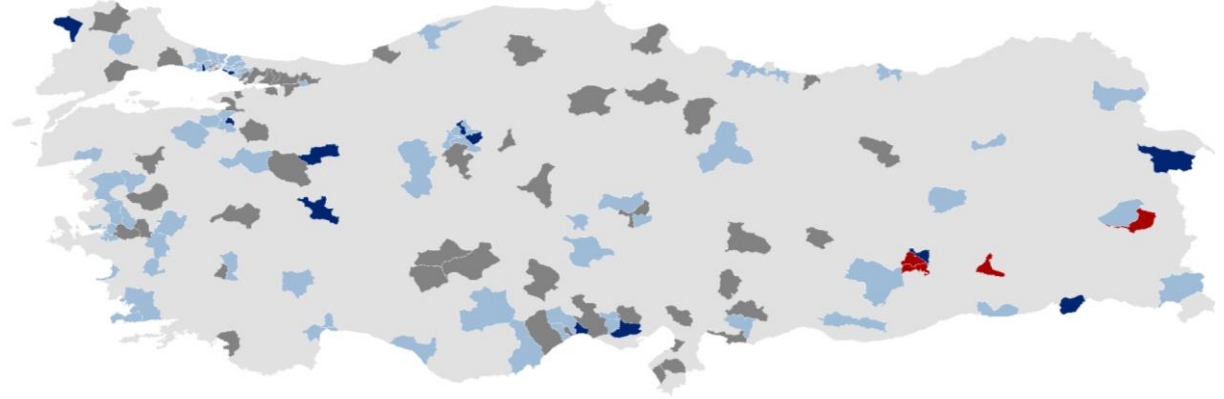
¹¹ “Kadın” kelimesi ile birlikte aynı kelimenin farklı çekim ekleriyle olan kullanımları da tek tipleştirilerek analiz kapsamında değerlendirilmiştir.

Tablo 1 Belediyelerin Stratejik Planlarında kadın kelimesi ne kadar yer alıyor? İlk 10 ve son 10 ilçe

	Sayı açısından ilk 10				Pay açısından ilk 10		
	Kadın kelimesi	Toplam kelimeler	Kadın kelimesinin payı		Kadın kelimesi	Toplam kelimeler	Kadın kelimesinin payı
Bağlar (Diyarbakır)	499	38902	1,283%	Bağlar (Diyarbakır)	499	38902	1,283%
Merkez (Batman)	352	36842	0,955%	Nusaybin (Mardin)	26	2551	1,019%
Kayapınar (Diyarbakır)	134	17037	0,787%	Merkez (Batman)	352	36842	0,955%
İpekyolu (Van)	132	14654	0,901%	İpekyolu (Van)	132	14654	0,901%
Yüreğir (Adana)	92	32616	0,282%	Kayapınar (Diyarbakır)	134	17037	0,787%
Kadıköy (İstanbul)	86	31329	0,275%	Yenişehir (Diyarbakır)	63	9470	0,665%
Maltepe (İstanbul)	80	31254	0,256%	Avcılar (İstanbul)	70	11618	0,603%
Avcılar (İstanbul)	70	11618	0,603%	Odunpazarı (Eskişehir)	55	10726	0,513%
Yıldırım (Bursa)	69	32645	0,211%	Merkez (Edirne)	59	13179	0,448%
Yenişehir (Diyarbakır)	63	9470	0,665%	Silopi (Şırnak)	51	12502	0,408%
Sayı açısından son 10				Pay açısından son 10			
	Kadın kelimesi	Toplam kelimeler	Kadın kelimesinin payı		Kadın kelimesi	Toplam kelimeler	Kadın kelimesinin payı
Karatay (Konya)	1	18081	0,013%	Altıeylül (Balıkesir)	2	18081	0,011%
Merkez (Osmaniye)	1	11782	0,012%	Merkez (Osmaniye)	1	11782	0,012%
Altıeylül (Balıkesir)	2	8446	0,011%	Karatay (Konya)	1	17542	0,013%
Dulkadiroğlu (Kahramanmaraş)	2	7725	0,032%	Merkez (Amasya)	2	8671	0,013%
Merkez (Amasya)	2	9485	0,013%	Merkez (Kütahya)	2	7725	0,017%
Merkez (Kütahya)	2	10017	0,017%	Gebze (Kocaeli)	5	15041	0,018%
Merkez (Tokat)	2	8671	0,046%	Yenişehir (Mersin)	2	28495	0,021%
Sarıçam (Adana)	2	17542	0,024%	Meram (Konya)	3	10017	0,021%
Yenişehir (Mersin)	2	15041	0,021%	Sarıçam (Adana)	2	9485	0,024%
Kemalpaşa (İzmir)	3	6083	0,043%	Kartepe (Kocaeli)	6	14215	0,025%
Körfez (Kocaeli)	3	6175	0,049%				
Meram (Konya)	3	14215	0,021%				
Şehitkamil (Gaziantep)	3	4308	0,040%				

Kaynak: T.C. Cumhurbaşkanlığı Strateji ve Bütçe Başkanlığı Kurumsal Stratejik Planlama ve Performans Programı Dairesi Başkanlığı, ilçe ve il belediyelerinin web siteleri, TÜİK, TEPAV analizleri
Not: Pay ve değer açısından gerçekleştirilen sıralamaların ikisinde de yer alan ilçeler koyu mavi ile renklendirilmiştir.

Şekil 3 Belediyelerin Stratejik Planlarında kadın kelimesi ne kadar yer alıyor? İlçe haritası



Analiz dışı

0-10

11-50

51-100

101-499

Kaynak: T.C. Cumhurbaşkanlığı Strateji ve Bütçe Başkanlığı Kurumsal Stratejik Planlama ve Performans Programı Dairesi Başkanlığı, ilçe ve il belediyelerinin web siteleri, TÜİK, TEPAV analizleri

2 milyon 770 bin 605 adet kelimenin tespit edildiği veri setinde, farklı belediyelerde kadın kelimesine hangi kapsamda yer verildiğini anlamak amacıyla, ikili kelime gruplarından “n-gramlar” oluşturulmuştur. Bu kapsamda, “kadın” kelimesi ile başlayan ve “kadın” kelimesi ile biten ikili kelime grupları filtrelenmiştir. Kadın kelimesine toplam kelime sayısı ve payı açısından yer veren 10’ar ilçenin toplanması ile listelenen 14 ilçede, kadın kelimesine en çok eşlik eden kelimeler Şekil 4’te incelenmiştir.

Şekil 6 İlk 10'da yer alan belediyelere ait Stratejik Planlarının ikili kelime bulutları (n-grams) (Devam)



2. Batman (Merkez) İlçe Belediyesi Stratejik Planı'nda Kadın Vurgusu: "Hizmetlerin Sunumunda Cinsiyet Eşitliği".

Batman (Merkez) Belediyesi, Stratejik Planı'nda, hizmetlerin sunumunda cinsiyet eşitliğini temel alarak kadınların her türlü toplumsal alanda katılımını sağlayacak şekilde bir yol izleneceğini belirtmektedir. Belediyenin birimlerine göre kadın konusunda farklı stratejik amaçlar ve bu amaçları gerçekleştirmeye yönelik faaliyetler belirlenmiştir. Bu faaliyetler içerisinde; i) belediye bütçelerinin toplumsal cinsiyete duyarlı olarak kadınlar için olumlu bütçe hazırlanması, ii) yapılacak park ve bahçe gibi alanlara kadınların erişiminin sağlanması, iii) kadınların belediye otobüsünden haftada bir gün ücretsiz yararlanması, iv) imar planları hazırlanırken "kadın kamusal alanlarının" ("çocuk emzirme yerleri, lavabo, oturma alanı vb.") desteklenmesi, v) kadınların gelişimine ve sorunlarının çözümüne yönelik kültür-sanat faaliyetlerinin düzenlenmesi, vi) kadınlar için barınma evleri ve sosyal destek ünitelerinin açılması ve ürünlerinin pazarlanması için pazarlar açılması, dikkat çekmektedir (Batman Belediyesi Stratejik Planı, 2015-2019).

3. Kayapınar (Diyarbakır) İlçe Belediyesi'nde Kadın Vurgusu: "Kadın Özgürlükçü Belediye"

Kayapınar (Diyarbakır) İlçe Belediyesi, kadın özgürlükçü bir belediye olduklarını belirterek Planlarına başlarken; belediye bünyesinde faaliyet gösteren Kadın Müdürlüğü'nün önemine değinmektedir. Belediyenin 2007 yılında 600 m²'lik bir kadın merkezi açtığı ve merkez için Ceren Kadın Derneği ile protokol imzalandığı, ayrıca Ekin Ceren Kadın Merkezi oluşturulduğu belirtilmiştir. Şekil 4 kapsamında Kayapınar İlçe Belediyesi Stratejik Planı metin madenciliği taramasında "Ceren" kelimesinin kadın arama başlığı altında sıkça kullanılması, planda yapılan vurgu kapsamındadır. Burada kadınlar için hukuki ve psikolojik destek verilmesinin yanında mesleki ve kültürel programlar yapıldığı belirtilmiştir. Planda; i) kadınlar için edebi yapıların kitaplaştırılması, ii) kadın kooperatiflerinin tarımsal üretim yapmalarının teşvik edilip kent bahçelerinin oluşturulması, iii) kadın meclislerinin kurulması, iv) kadınlara yönelik kursların açılması, v) toplumsal cinsiyet farkındalık eğitimlerinin verilmesi, vi) kadınlara yönelik hukuki-psikolojik danışmanlık verilmesi (her yıl 500 kişiye) gibi geniş kapsamlı faaliyetlere de yer verilmiştir (Kayapınar İlçe Belediyesi Stratejik Planı, 2015-2019).

4. İpekyolu (Van) İlçe Belediyesi Stratejik Planı'nda Kadın Vurgusu: "Kadın-Erkek Eşitliği"

İpekyolu (Van) İlçe Belediyesi Stratejik Planı'nda "Kadın özgürlükçü yaşam ideolojisine göre" stratejik belgenin oluşturulduğu belirtilmiş; belediye hizmetlerinde kadın-erkek eşitliğinin sağlanacağı vurgusu yapılmıştır. Planda belirtilen bu amaca yönelik olarak da; i) toplumsal cinsiyet konusunda farkındalık yaratılması, ii) kadınların hayatın her alanında daha fazla aktif olmalarının sağlanması, iii) kentsel planlamanın cinsiyet duyarlı olması, iv) kadınların iş hayatındaki aktifliğinin artırılması, v) kadınların sosyal ve kültürel alanda görünürlüğünün sağlanması ve vi) kadınların sosyal yardım politikalarında öncelikli olması amaçlanmıştır. Planda, kadın erkek eşitliğini sağlamak için belediye bünyesinde eğitimler verileceği, kadınların iş hayatında mesleki eğitim kursları ile destekleneceği, kadınlar için sağlık ve meslek hakkında kurslar düzenleneceği, halk ekmeği fabrikalarında kadın çalışanların olacağı, kadınlara eğitim desteği verileceği, kadının toplumsal konumu hakkında atölye

çalışmaları yapılacağı, kadın kooperatiflerinin destekleneceği, kadınların kültürel ve entelektüel etkinliklere katılımının artırılacağı, kadınların spor yapmasının destekleneceği belirtilmiştir. Sağlık alanında ise, 40-60 yaş arası kadınlara rahim ağzı kanseri ve meme kanseri taraması yapılacağı vurgulanmıştır (İpekyolu İlçe Belediyesi Stratejik Planı, 2015-2019).

5. Yüreğir (Adana) İlçe Belediyesi Stratejik Planı'nda Kadın Vurgusu: “Kadın İstatistikleri”

Bağlar (Diyarbakır) İlçe Belediyesi'nde olduğu gibi Yüreğir İlçe Stratejik Planı da ilçe sınırlarında yaşayan tüm kadınların, demografik verilerini paylaşmış ve bu veriler özelinde ilçede yaşayan kadınların genel durumlarına yönelik bir analiz geliştirmiştir. Belediyenin ihtisas komisyonlarından birinin adı “Kadın Erkek Fırsat Eşitliği Komisyonu” dur. Planda Komisyon çalışmalarının ayrıntılarına yer verilmiştir. İlçenin merkezi yerlerinde kadınların kendi ürettikleri ürünleri satabileceği modern semt pazarlarının kurulması, önemli faaliyet alanları arasında belirtilmiştir (Yüreğir İlçe Belediyesi Stratejik Planı, 2015-2019).

6. Kadıköy (İstanbul) İlçe Belediyesi Stratejik Planı'nda Kadın Vurgusu: “Kadın Dostu Kent”

Kadıköy (İstanbul) İlçe Belediyesi Stratejik Planı'nda, birlikte yaşama kültürünün oluşturulması için kadın dostu kent yapısının destekleneceği, kadınların sosyal ve ekonomik alanda desteklenmeleri için ilçede güvenlik sağlamaya yönelik önlemlerin alınacağı, iş hayatında kadınlar için mor bayrak uygulaması olacağı, mikro-krediler verileceği, kadınların istihdamının destekleneceği, kadınlar için sığınma evi, kreş ve bakım evlerinin artırılacağı belirtilmiştir (Kadıköy İlçe Belediyesi Stratejik Planı, 2015-2019).

7. Maltepe (İstanbul) İlçe Belediyesi Stratejik Planı'nda Kadın Vurgusu: “Kadına Yönelik Şiddet”

Maltepe (İstanbul) İlçe Belediyesi, Stratejik Planı'nda, kadına yönelik şiddetin azaltılması için temel amaç ve eylemlerini sıralamıştır. Planda kadına yönelik şiddetin önlenmesinin temel hedefler arasında olduğu belirtilmiş ve bu kapsamda faaliyet alanlarına yer verilmiştir. Kadına yönelik şiddetin önlenmesi için eğitim materyallerinin hazırlanması, farklı sebeplerden dolayı (şiddet, fuhuş, insan ticareti, madde bağımlısı) mağdur olan kadınlar için ihtisaslaşmış konukevlerinin açılması, bu kişilerin ekonomik hayata kazandırılması, kent planlamalarının kadınların güvenliğini sağlayacak şekilde oluşturulması, plan kapsamında hedeflenmiştir (Maltepe İlçe Belediyesi Stratejik Planı, 2015-2019).

8. Avcılar (İstanbul) İlçe Belediyesi Stratejik Planı'nda Kadın Vurgusu: “Kadın-Erkek Eşitliği”

Avcılar (İstanbul) İlçe Belediyesi Stratejik Planı'nda Avcılar'ı “Bir Kültür, Sanat, Turizm ve Spor Merkezi Haline Getirmek ve Sosyal Belediyeciliğin En İyi Şekilde Uygulanmasını Sağlamak” olarak belirttiği temel amacının alt başlığını, kadın erkek eşitliği ilkesi üzerine kurmuştur. Bu kapsamda kadınların yoksunluk grubundan çıkarılarak hem sosyal hem de

ekonomik hayata katılımlarının artırılıp; yaşam fırsatlarından eşit ve tam olarak yararlanmalarının sağlanması ve toplumla bağlarının güçlendirilmesi vurgusu yapılmıştır. Bu amacın alt hedefleri olarak; i) kent konseyine bağlı olarak kadın meclisinin kurulması, ii) 8 Mart Emekçi Kadınlar ve 25 Kasım Kadına Yönelik Şiddete Karşı Uluslararası Mücadele Günlerinin kutlanması, iii) kadınların sosyal ve ekonomik hayata katılımlarını kolaylaştırmak için çeşitli araştırma ve geliştirmelerin yapılması, iv) şiddete uğrayan kadınlar için konukevlerinin açılması, v) hukuki, psikolojik ve sosyal konularda kadın danışma merkezlerinin kurulması gibi faaliyet alanlarına değinilmiştir. Ayrıca kadınların iş hayatına katılması için mesleki eğitimler düzenlenmesi, kadınlara yönelik sosyal etkinlikler yapılması, kadın hakları ile ilgili medya ile işbirliği yapılması ve yayınlar çıkarılması ile toplumsal cinsiyet duyarlılığının kazandırılmasının önemi üzerinde durulmuştur (Avcılar İlçe Belediyesi Stratejik Planı, 2015-2019).

9. Yıldırım (Bursa) İlçe Belediyesi Stratejik Planı'nda Kadın Vurgusu: “Kadın ve Aile Hizmetleri Müdürlüğü”

Yıldırım (Bursa) İlçe Belediyesi Stratejik Planı'nda, belediye bünyesinde kurulan Kadın ve Aile Hizmetleri Müdürlüğü'nün önemine vurgu yapmıştır. Şekil 4 kapsamında Yıldırım (Bursa) İlçe Belediyesi için gerçekleştirilen metin madenciliği taramasında “Müdürlükler” kelimesinin kadın arama başlığı altında sıkça kullanılması, planda yapılan bu vurgu kapsamındadır. Planda Kadın ve Aile Hizmetleri Müdürlüğü bünyesinde; i) fiziksel, duygusal, cinsel ya da ekonomik yönden sözlü istismara veya şiddete maruz kalan bireylerin, psikolojik ve sosyal destek almalarını sağlama, ii) kadınların sosyal ve ekonomik olarak güçlenmesini destekleyecek dernek, kooperatif kurmalarına ve bunların sürdürülebilirliğine yardımcı olma, iii) meslek edindirme kurs hizmetinde kadın, erkek ve gençlerimizin mesleki ve sosyal gelişimlerini sağlama, çağın getirdiği bilgilerle donatma, sosyal hayata katılımlarını sağlama, sanatsal alanda beceri kazandırma gibi temel faaliyet alanlarına yer verilmiştir (Yıldırım İlçe Belediyesi Stratejik Planı, 2018-2019).

10. Yenişehir (Diyarbakır) İlçe Belediyesi Stratejik Planı'nda Kadın Vurgusu: “Kadın-Erkek Eşitliği”

Yenişehir İlçe Belediyesi Stratejik Planı'nda, kadınların görünürlüğünün ve kadınların erkekler kadar iş hayatına katılımlarını artırmak için yaz mevsiminde “Eğitim Destek Evleri” ve “Mahalle evleri” aracılığıyla bilgisayar, el sanatları, el işlemeciliği, aşçılık, kermes, biçki-dikiş, sürücülük, müzik kurslarının düzenlenmesi hedeflenmiştir. Ayrıca kadınların gelişimlerini sağlamak için okuma-yazma, sınavlara hazırlık, sağlık ve ev ekonomisi kursları verilmesi kararlaştırılmıştır. İlçede toplumsal cinsiyet eşitliğinin gerçekleştirilmesi için gruplara eğitimler verilmesi, konferanslar yapılması, hedeflenmiştir. Belediye bünyesinde kadın-erkek eşitliğinin sağlanması için i) belediyedeki tüm personele toplumsal cinsiyet eşitliği eğitimi verilmesi, ii) 8 Mart'ın kadın çalışanlar için tatil ilan edilmesi, iii) “Belediye Meclisi Kadın Erkek Eşitliği Komisyonu”nun aktif hale getirilmesi ve iv) “Yenişehir Belediyesi Kadın Birimi”nin ve “Yenişehir Belediyesi Eşitlik Birimi”nin kurulması gibi faaliyetler ele alınmıştır (Yenişehir İlçe Belediyesi Stratejik Planı, 2015-2019).

11. Odunpazarı (Eskişehir) İlçe Belediyesi Stratejik Planı'nda Kadın Vurgusu: “Kadınların Ekonomik Yaşamdaki Rolünü Geliştirmek”

Odunpazarı (Eskişehir) İlçe Belediyesi Stratejik Planı'nda kadınların ekonomik yaşamdaki

rolünü geliştirmeyi, stratejik hedef olarak belirlemiş, bu hedef altında kadınların iş hayatına katılımını artırmayı, bununla ilgili kurslar açmayı; yanı sıra İŞ-KUR ile işbirliği yapmayı, temel faaliyet alanları olarak vurgulamıştır. Planın yazıldığı dönemde mesleki kurslara kayıtlı kadın sayısı 6 bin iken, bu sayının 2015-2019 döneminde 30 bin olması hedeflenmektedir (Odunpazarı İlçe Belediyesi Stratejik Planı, 2015-2019).

12. Edirne (Merkez) Belediyesi Stratejik Planı'nda Kadın Vurgusu: “Kadın-Erkek Eşitliği”

Edirne (Merkez) Belediyesi Stratejik Planı'nda belediyenin kurumsal ve yönetsel yapısının, “kadın-erkek cinsiyet eşitliğine duyarlı” olması kapsamında geliştirilmesinin önemini vurgulamakta ve bu kapsamda belediye bünyesinde “Belediye Toplumsal Cinsiyet Koordinasyon Grubu”nun kurulmasını önermektedir. Edirne Belediyesi'nin “Toplumsal Cinsiyete Duyarlı Bütçeleme”nin uygulanmasına yönelik bir yol haritasını onaylanması da planda belirtilen faaliyetler arasındadır. Planda ayrıca kadınlara yönelik diğer faaliyet alanları; i) kadın konusu üzerine uzmanlaşan STK'lar ile işbirliği yapılması ve onlarla koordinasyon merkezi oluşturulması, ii) şiddete uğrayan kadınlara yönelik Edirne Kadın Danışma ve Destek Merkezi'nin (EKADEM) açılması, iii) örgün eğitimle beraber meslek edindirme ve belediye personelleri için yapılan eğitimlerin toplumsal cinsiyet eşitliğini de içermesi, iv) belediyenin işe alımında kadınlara eşitlik tanınması, v) belediyenin mevcut çalışan sayısında kadın sayısını artırılması olarak belirlenmiştir (Edirne Belediyesi Stratejik Planı, 2015-2019).

13. Silopi (Şırnak) İlçe Belediyesi Stratejik Planı'nda Kadın Vurgusu: “Kadın-Erkek Eşitliği ve Kadınların Sosyal, Kültürel ve Ekonomik Hayata Kararlara Katılımı”

Silopi (Şırnak) İlçe Belediyesi Stratejik Planı'nda yerelde demokrasinin oluşumu için kadınların olmazsa olmaz olduğu vurgulanmıştır. Planda kadınlara pozitif ayrımcılık uygulanarak onların örgütlenmesinin güçlenmesi ve siyasal katılımlarının artırılması hedeflenmektedir. Hedefler kapsamında geliştirilen faaliyetler; i) her yıl bir tane bilgisayar kursu, ii) her yıl 30 kadına biçki-dikiş eğitimi kursu verilmesini içermektedir. Planda kadınlara yönelik benimsenen ikinci amaç ise kadın-erkek eşitliği gözetilerek, toplumsal cinsiyet eşitliği perspektifinin geliştirilmesini sağlamaktır. Bu amacın faaliyetleri arasında; i) yılda en az 3 karma gruba toplumsal cinsiyet eşitliği eğitimi vermek, ii) her yıl en az 2 panel, seminer, atölye, konferans vb. çalışmalarını düzenlemek, iii) bilinç yükseltme grupları oluşturularak; kadın dayanışması, cins bilinci, demokratik değerler vb. konularda eğitimler düzenlemek yer almaktadır. Diğer hedefler ise i) belediye içerisinde toplumsal cinsiyet eşitliği eğitimi verilmesi, ii) belediye işe alımlarında kadınlara pozitif ayrımcılık yapılması, iii) önemli günlerin anılarak ve hukuki bilgilendirmeler yapılarak kadınlara yönelik ayrımcı ve şiddet içeren yaklaşımların önlenmesi, iv) kadınların kültürel-sanatsal etkinliklere daha fazla katılımının sağlanması, şeklinde belirtilmiştir. Şekil 4 kapsamında Nusaybin İlçe Belediyesi Stratejik Planı metin madenciliği taramasında “Viyan” kelimesi kadın arama başlığı altında sıkça geçmektedir. Bunun sebebi, İlçe Belediyesi Stratejik Planı'nda ilçe sınırlarında faaliyet gösteren “Viyan Kadın Merkezi”nin, Belediye bünyesinde çalışan tüm personellere toplumsal cinsiyet eğitiminin verilmesinde görevli kılınması ve bu kapsamda planda Merkeze sıkça yer verilmesidir (Silopi İlçe Belediyesi Stratejik Planı, 2015-2019).

14. Nusaybin (Mardin) İlçe Belediyesi Stratejik Planı'nda Kadın Vurgusu: “Yerel Yönetimlere Kadın Bakış Açısı”

Nusaybin (Mardin) İlçe Belediyesi Stratejik Planı'nda kadınlar için yerel hizmetlerin önemli olduğu vurgusunu yapmış ve "yerel yönetimlere kadın bakış açısının hâkim kılınması gerektiği" görüşünü temel ilke olarak benimsemiştir. Belediye'ye göre yerel yönetimlerin kadınlar açısından üstlerine düşen görevleri yapabilmeleri için yerel yönetimlere, kadın bakış açısının hâkim kılınması gerekmektedir. Çünkü kadınlar ile erkekler kenti, birbirinden farklı şekillerde yaşamaktadır. Bu farklılığın gözetilmesini sağlayacak olan yaklaşım, "Kadın bakış açısıyla yerel yöneticilik" yaklaşımı olarak tanımlanmıştır (Nusaybin İlçe Belediyesi Stratejik Planı, 2015-2019).

3.2. Sosyal Medyada Kadın

Nüfusu 100 bin ve üzerinde olan 224 ilçe için, ilçe ismi ve “kadın” kelimesi Twitter üzerinden aranarak, ilgili tweet içerikleri derlenmiştir. 2008 yılı Ekim ayı ve 2019 yılı Şubat ayı arasındaki 10 yıldan fazla bir dönemin kapsandığı bu çalışmada, toplamda 77 bin 910 adet tweet derlenmiştir. İlçe bazında değerlendirildiğinde “kadın” kelimesi ile birlikte en çok tweetlerde geçen ilk 10 ilçe Alaşehir (Manisa), Nusaybin (Mardin), Çarşamba (Samsun), Suruç (Şanlıurfa) Sur (Diyarbakır), Beşiktaş (İstanbul), Soma (Manisa), Yüksekova (Hakkari), Midyat (Mardin) ve Cizre (Şırnak) şeklinde sıralanmaktadır. Tweetlerin içerikleri duygu durumlarına göre kategorilendirildiğinde ilçelere ait içeriklerin yüzde 71’inin pozitif olduğu, bazı ilçelerde ise pozitif içeriklerin oranının yüzde 99’a kadar çıkabildiği görülmüştür. En pozitif içeriklere sahip ilçelerin ise Onikişubat (Kahramanmaraş), Yüreğir (Adana), Altiyül (Balıkesir), Merkezefendi (Denizli), Dulkadiroğlu (Kahramanmaraş), Eyyübiye (Şanlıurfa), Yenimahalle (Ankara), Karaköprü (Şanlıurfa), Şehitkamil (Gaziantep) ve Haliliye (Şanlıurfa) şeklinde sıralandığı tespit edilmiştir.¹² Genel olarak değerlendirildiğinde ise stratejik planlarında kadına en çok yer ayıran Nusaybin (Mardin), Yüreğir (Adana) ve Altiyül (Balıkesir)’ün bu listelerde de yer aldığı dikkat çekmektedir. Diğer yandan, en az sayıda kelime ile stratejilerinde kadın kelimesine yer veren Dulkadiroğlu (Kahramanmaraş) en pozitif tweet içeriklerine sahip ilçeler arasında yer almaktadır.

Tablo 2 Tweetlerde kadın kelimesi ne kadar yer alıyor? İlk 10 ilçe

Sayı açısından ilk 10		Pozitif içerik oranı açısından ilk 10		
	Kadın kelimesi	Kadın kelimesi	Pozitif içerikte geçen kadın kelimesi	Pozitif içeriklerin payı
Alaşehir (Manisa)	2852	Onikişubat (Kahramanmaraş)	210	99,0%
Nusaybin (Mardin)	1865	Yüreğir (Adana)	217	97,2%
Çarşamba (Samsun)	1634	Altiyül (Balıkesir)	130	96,2%
Suruç (Şanlıurfa)	1248	Merkezefendi (Denizli)	297	94,3%
Sur (Diyarbakır)	1235	Dulkadiroğlu (Kahramanmaraş)	186	93,0%
Beşiktaş (İstanbul)	1092	Eyyübiye (Şanlıurfa)	254	92,9%
Soma (Manisa)	1082	Yenimahalle (Ankara)	406	92,9%
Yüksekova (Hakkari)	996	Karaköprü (Şanlıurfa)	222	92,8%
Midyat (Mardin)	995	Şehitkamil (Gaziantep)	281	92,2%
Cizre (Şırnak)	899	Haliliye (Şanlıurfa)	381	91,9%

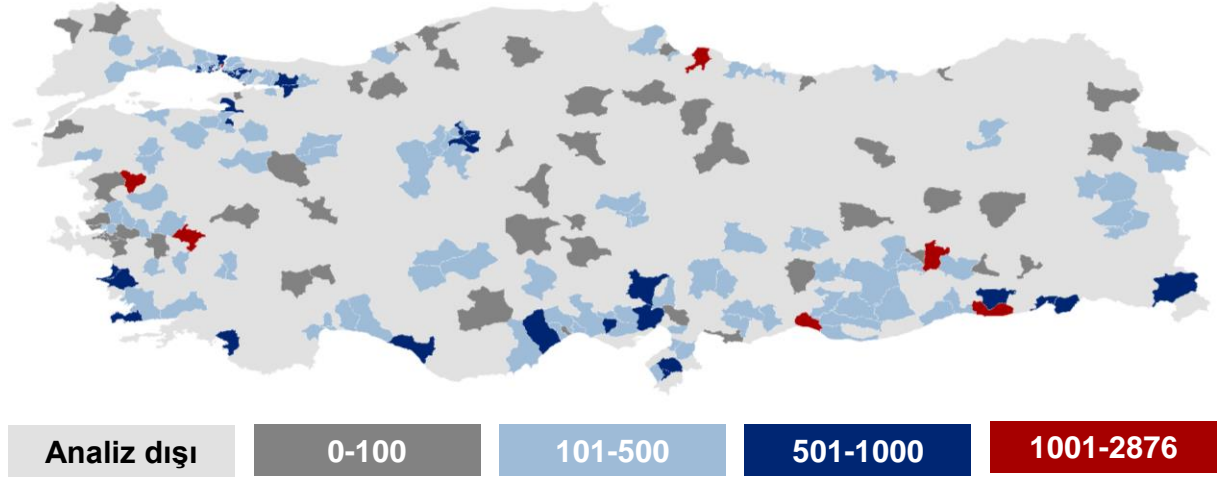
Kaynak: Twitter, TÜİK, TEPAV analizleri

Not: Stratejik Planlara göre gerçekleştirilen sıralamada ilk 10’da da olan ilçeler koyu mavi, son 10’da olan ilçeler kırmızı ile renklendirilmiştir.

Not: Duygu durumu analizlerinde gerçekleştirilen makine öğrenmesi işleminin beraberinde getirdiği hata payı da gözetilerek gözlem sayısı 100 ve üzerinde olan ilçeler üzerinden “pozitif içerik oranı” sıralanmıştır.

¹² Duygu durumu analizlerinde gerçekleştirilen makine öğrenmesi işleminin beraberinde getirdiği hata payı da gözetilerek gözlem sayısı 100 ve üzerinde olan ilçeler üzerinden “pozitif içerik oranı” sıralanmıştır.

Şekil 8 Tweetlerde kadın kelimesi ne kadar yer alıyor? İlçe haritası



Kaynak: Twitter, TÜİK, TEPAV analizleri

Farklı ilçelere ilişkin tweetlerde, kadın kelimesine hangi kontekste yer verildiğini anlamak amacıyla ikili kelime gruplarından “n-gramlar” oluşturulmuştur. Bu kapsamda, “kadın” kelimesi ile başlayan ve “kadın” kelimesi ile biten ikili kelime grupları filtrelenmiştir. Kadın kelimesini içeren en çok sayıda tweetin ilişkilendirildiği ilçeler ve pozitif içerik açısından ilk 10’da yer alan ilçelerde; kadın kelimesine eşlik eden kelimeler Şekil 6’da listelenmektedir. Şekil 6’daki kelime bulutlarından da görüldüğü üzere, birçok ilçe ismi ile Twitter’da kadın kelimesinin yer aldığı tweetler, belediyeler ve siyasi partiler gibi yerelde faaliyet gösteren farklı kurum ve kuruluşlarının “kadın kollarının” faaliyetlerine yönelik paylaşımlardan oluşmaktadır. Bu bağlamda, Twitter’da kadınların pozitif görünürliğünde yerel aktivitelerin önemli olduğu yorumu dile getirilebilir.

Şekil 6 İlk 10'da yer alan belediyelerle ilgili paylaşılan tweetlere ait kadın kelimesi ile geçen ikili kelime bulutları (n-grams) (Devam)



4. Genel Değerlendirme

Toplumsal cinsiyet eşitliğine yönelik politikaların geliştirilmesine katkı sunmak amacıyla; TEPAV tarafından “Karşılaştırmalı Olarak Türkiye’de Kadın Dostu İlçeler” raporu hazırlanmıştır. Raporda, kadın dostu ilçelerin gelişimini destekleyen belediyeceilik faaliyetlerinin özendirilmesi için iki temel ölçüm aracı, ilçe ölçeğinde derlenerek geliştirilmiştir. Bunlardan ilki, Türkiye’de en temel yerel yönetim birimi olan belediyelerin stratejik planlarında, kadınlara yönelik geliştirilen yerel politikaların mevcut durumlarını ilçe düzeyinde ortaya koymak ve bu politikalarda kadınların durumlarını ilçe düzeyinde ölçmektir. İkincisi ise ilçeler düzeyinde kamuoyu algısının takibine yönelik olarak Twitter üzerinden derlenen sosyal medya paylaşımlarıdır. TEPAV tarafından gerçekleştirilen “Karşılaştırmalı Olarak Türkiye’de Kadın Dostu İlçeler” raporu ile temel amacımız, Türkiye’de kadınlara yönelik geliştirilen politikaların mevcut durumlarını ilçe düzeyinde ortaya koymak ve yerel düzeyde toplumsal cinsiyet eşitliğini temel alan sosyal politika üretim sürecinde yol göstermektir.

Çalışma kapsamında ilçeler düzeyinde kadına yönelik algının ve yaklaşımın sayısal olarak araştırılması için analitik araçlar belirlenirken; ilçe ölçeğinde, iki ana başlık altında gözlemler derlenmiştir. Bu kaynaklar, i) yerel yönetim birimlerinden olan belediyelerin (il belediyeleri ve ilçe belediyeleri) 2015-2019 yılları için hazırlamış oldukları Stratejik Planlar, ii) kamuoyu algısının takibine yönelik olarak Twitter üzerinden derlenen sosyal medya paylaşımlarıdır. Nüfusu 100 bin ve üzerinde olan Stratejik Planlarına erişilen 160 belediyenin stratejik planlarında geçen 2 milyon 770 bin 605 kelime arasında “kadın” kelimesi taranmış ve bu kelimenin ne kadar sıklıkla metinlerde kullanıldığı incelenmiştir. “Kadın” kelimesine plan içerisinde en çok yer veren ilk 10 ilçe; Bağlar (Diyarbakır), Merkez (Batman), Kayapınar (Diyarbakır), İpekyolu (Van), Yüreğir (Adana), Kadıköy (İstanbul), Maltepe (İstanbul), Avcılar (İstanbul), Yıldırım (Bursa) ve Yenişehir (Diyarbakır) şeklinde sıralanmaktadır. İncelenen 160 stratejik planın her biri, kadın kelimesine en az bir kez yer vermiş olmakla beraber kadın kelimesine stratejilerinde en az yer veren 10 ilçe; Karatay (Konya), Merkez (Osmaniye), Altıeylül (Balıkesir), Dulkadiroğlu (Kahramanmaraş), Merkez (Amasya), Merkez (Kütahya), Merkez (Tokat), Sarıçam (Adana), Yenişehir (Mersin), Kemalpaşa (İzmir), Körfez (Kocaeli), Meram (Konya) ve Şehitkamil (Gaziantep) olarak sıralanmaktadır. Bu ilçe belediyelerinin sayı ve pay açısından stratejik planlarında kadınlara yönelik; i) kadın-erkek eşitliği, ii) hizmetlerin sunumunda cinsiyet eşitliği, iii) kadın özgürlükçü belediye, iv) kadın istatistikleri, v) kadın dostu kent, vi) kadına yönelik şiddet, vii) kadın ve aile hizmetleri müdürlüğü, viii) kadınların ekonomik yaşamdaki rolünü geliştirmek ve ix) yerel yönetimlere kadın bakış açısı temalarının dağılımı dikkat çekmektedir.

Kamuoyu algısının takibine yönelik olarak Twitter üzerinden derlenen sosyal medya paylaşımlarına göre nüfusu 100 bin ve üzerinde olan 224 ilçede toplamda 77 bin 910 adet tweet derlenmiştir. İlçe bazında değerlendirildiğinde “kadın” kelimesinin tweetlerde en çok geçtiği ilk 10 ilçe Alaşehir (Manisa), Nusaybin (Mardin), Çarşamba (Samsun), Suruç (Şanlıurfa) Sur (Diyarbakır), Beşiktaş (İstanbul), Soma (Manisa), Yüksekova (Hakkari), Midyat (Mardin), Cizre (Şırnak) şeklinde sıralanmaktadır. Tweetlerin içerikleri duygu durumlarına göre kategorilendirildiğinde ilçelere ait içeriklerin yüzde 71’inin pozitif olduğu, bazı ilçelerde ise pozitif içeriklerin yüzde 99’a kadar çıkabildiği görülmüştür. En pozitif içeriklere sahip ilçelerin ise Onikişubat (Kahramanmaraş), Yüreğir (Adana), Altıeylül (Balıkesir), Merkezefendi (Denizli), Dulkadiroğlu (Kahramanmaraş), Eyyübiye (Şanlıurfa), Yenimahalle (Ankara), Karaköprü (Şanlıurfa), Şehitkamil (Gaziantep) ve Haliliye (Şanlıurfa)

şeklinde sıralandığı tespit edilmiştir. Genel olarak değerlendirildiğinde ise stratejik planlarında kadına en çok yer ayıran Nusaybin (Mardin), Yüreğir (Adana) ve Altıeylül (Balıkesir)'ün de bu listelerde de yer aldığı dikkat çekmektedir. Diğer yandan, en az sayıda kelime ile kadın kelimesine stratejilerinde yer veren Dulkadiroğlu (Kahramanmaraş), en pozitif tweet içeriklerine sahip ilçeler arasında yer almaktadır. Birçok ilçe ismi ile Twitter'da kadın kelimesinin yer aldığı tweetler, yerelde faaliyet gösteren "kadın kollarının" faaliyetlerine yönelik paylaşımlardan oluşmaktadır. Bu bağlamda, Twitter'da kadınların pozitif görünürlüğünde yerel aktivitelerin önemi bir kez daha dikkat çekmektedir.

5. Sonuç

Toplumsal cinsiyet eşitliğinin ülke geneline yayılması için; hizmetlerde halka yakınlık (subsidiarite) ilkesi kapsamında yerel düzeyde cinsiyet farkı gözetmeksizin hizmetlerin ve politikaların üretilip üretilmediğini ölçmek, sonuçları değerlendirmek ve çıkan sonuçlardan toplumsal cinsiyete duyarlı politikalar geliştirmek gerekmektedir. Bu politikaların geliştirilmesinde de kent yönetiminin temel yol haritasını oluşturan stratejik planları düzenlemek, incelemek ve geliştirilen politikalara yönelik kamuoyu algısını ölçmek, başta belediyeler olmak üzere tüm yerel yönetim birimleri için çok önemlidir.

Türkiye'de ilçeler düzeyinde kadınlara yönelik oluşturulan mevcut politikaların durumlarını ölçmek, kadın dostu ilçelerin gelişimini destekleyen belediyeçilik faaliyetlerinin özendirilmesi ve bu politikaların bilinirliğinin artırılması amaçlarıyla, kamuoyunda kadın algısını değerlendirmek ve kadın erkek eşitliğine bakışı anlatan bir resim çizilebilir. Bu çalışmada gerçekleştirildiğimiz bu çalışma siyasette, yerel hizmetlere katılımı, çalışma yaşamında, eğitim ve sağlık alanında salt kadınların sayısal olarak varlıklarının artırılması değil, toplumsal yaşamda kadın erkek eşitliği üzerine temelli bir dönüşüm yönünde bir çağrı olarak okunmalıdır.

Mevcut durumda yerel yönetimlerin kadınlara yönelik yürütmüş oldukları politikaların uygulamaya nasıl yansıdığına yer verilmesi ve politikaların tartışılmaya açılması amacıyla bu çalışma ilerleyen dönemlerde, yerel yönetimlerin uygulama ve faaliyetlerini ayrıntılı olarak ele alan yıllık performans programları ve faaliyet raporları üzerinden yapılan değerlendirmelerle de genişletilebilir. Özellikle 31 Mart 2019 yerel seçimleri ile birlikte yerel düzeyde tekrar ele alınacak olan stratejik planlar, faaliyet raporları ve performans programları üzerinden çalışmanın düzenli aralıklarla yenilenmesi gerekeceği düşüncesindeyiz. Ayrıca bu çalışmada sadece "kadın" kelimesi üzerinden derleme yapılmış olsa da ilerleyen dönemlerde tekrarlanacak çalışmalarda, farklı yaklaşımların da ele alınması için "hanım, bayan" vb. kelimeler de metin madenciliği yöntemi ile gerçekleştirilecek araştırmalarda baz alınabilir.

Bitirirken, TEPAV olarak bu çalışmayla amacımız sadece ilçe düzeyinde kadına yönelik mevcut durumun ölçülmesinin ötesinde önümüzdeki dönemde; i) yerel, bölgesel ve ulusal düzeyde toplumsal cinsiyet eşitliğini tartışabileceğimiz, ii) yerel düzeyde en iyi uygulama örneklerini paylaşabileceğimiz, iv) merkezi ve yerel yönetimlerin, sivil aktörlerin ve ilgili tüm paydaşların katılımlarının sağlanabileceği yeni bir politika diyalogu geliştirilmesine katkı sağlamaktır.

EK 1- Stratejik Plan Kaynak Listesi

İlçe (il)	Stratejik Plan Dönemi	2018 Nüfusu
Çankaya (Ankara)	2015-2019	920.890
Keçiören (Ankara)	2015-2019	909.787
Şahinbey (Gaziantep)	2015-2019	906.043
Esenyurt (İstanbul)	2015-2019	891.120
Osmangazi (Bursa)	2015-2019	862.516
Seyhan (Adana)	2015-2019	793.480
Şehitkamil (Gaziantep)	2015-2019	774.179
Küçükçekmece (İstanbul)	2015-2019	770.317
Bağcılar (İstanbul)	2015-2019	734.369
Pendik (İstanbul)	2015-2019	693.599
Ümraniye (İstanbul)	2015-2019	690.193
Yenimahalle (Ankara)	2015-2019	663.580
Yıldırım (Bursa)	2018-2019	653.004
Selçuklu (Konya)	2015-2019	648.850
Mamak (Ankara)	2017-2019	647.252
Bahçelievler (İstanbul)	2015-2019	594.053
Etimesgut (Ankara)	2015-2019	570.727
Melikgazi (Kayseri)	2017-2021	555.671
Kepez (Antalya)	2015-2019	531.619
Üsküdar (İstanbul)	2015-2019	529.145
Sultangazi (İstanbul)	2015-2019	523.765
Buca (İzmir)	2015-2019	499.325
Maltepe (İstanbul)	2015-2019	497.034
Muratpaşa (Antalya)	2015-2019	495.688
Gaziosmanpaşa (İstanbul)	2015-2019	487.046
Kartal (İstanbul)	2015-2019	461.155
Kadıköy (İstanbul)	2015-2019	458.638
Merkez (Batman)	2015-2019	447.106
Bornova (İzmir)	2015-2019	445.232
Esenler (İstanbul)	2017-2019	444.561
Nilüfer (Bursa)	2017-2019	441.299
Kağıthane (İstanbul)	2015-2019	437.026
Fatih (İstanbul)	2015-2019	436.539
Avcılar (İstanbul)	2015-2019	435.625
Başakşehir (İstanbul)	2015-2019	427.835
Ataşehir (İstanbul)	2015-2019	416.318
Yüreğir (Adana)	2015-2019	415.198
Sancaktepe (İstanbul)	2015-2019	414.143
Odunpazarı (Eskişehir)	2015-2019	404.267
Kocasinan (Kayseri)	2017-2021	391.661
Bağlar (Diyarbakır)	2015-2019	388.387
Eyüpsultan (İstanbul)	2015-2019	383.909
Eyyübiye (Şanlıurfa)	2015-2019	379.123
Antakya (Hatay)	2015-2019	377.793
Merkez (Sivas)	2015-2019	377.561
Gebze (Kocaeli)	2015-2019	371.000
Altındağ (Ankara)	2015-2019	370.024
Çukurova (Adana)	2015-2019	365.735
İzmit (Kocaeli)	2015-2019	363.416
Kayapınar (Diyarbakır)	2015-2019	362.407

İlçe (il)	Stratejik Plan Dönemi	2018 Nüfusu
Konak (İzmir)	2015-2019	356.563
Pamukkale (Denizli)	2015-2019	344.065
Sarıyer (İstanbul)	2015-2019	342.503
Meram (Konya)	2015-2019	342.315
Tarsus (Mersin)	2015-2019	339.676
Beylikdüzü (İstanbul)	2017-2019	331.525
Sultanbeyli (İstanbul)	2015-2019	327.798
Karatay (Konya)	2014-2018	323.659
Ortahisar (Trabzon)	2015-2019	317.520
Alanya (Antalya)	2015-2019	312.319
İpekyolu (Van)	2015-2019	312.244
Bayraklı (İzmir)	2015-2019	311.524
Merkezefendi (Denizli)	2015-2019	302.213
Merkez (Afyonkarahisar)	2015-2019	299.673
Toroslar (Mersin)	2015-2019	296.582
Battalgazi (Malatya)	2015-2019	295.821
Merkez (Çorum)	2015-2019	294.807
Efeler (Aydın)	2017-2019	289.248
Zeytinburnu (İstanbul)	2015-2019	284.935
Şişli (İstanbul)	2015-2019	274.289
Adapazarı (Sakarya)	2017-2021	271.515
Bayrampaşa (İstanbul)	2015-2019	271.073
Arnavutköy (İstanbul)	2015-2019	270.549
İnegöl (Bursa)	2015-2019	268.155
Merkez (Kütahya)	2015-2019	266.784
Akdeniz (Mersin)	2015-2019	264.618
Merkez (Osmaniye)	2015-2019	264.373
Yenişehir (Mersin)	2015-2019	258.694
Siverek (Şanlıurfa)	2014-2019	258.265
Tuzla (İstanbul)	2015-2019	255.468
Merkez (Uşak)	2015-2019	252.044
Çekmeköy (İstanbul)	2015-2019	251.937
İskenderun (Hatay)	2015-2019	248.335
Büyükçekmece (İstanbul)	2015-2019	247.736
Beykoz (İstanbul)	2015-2019	246.700
Yunusemre (Manisa)	2015-2019	239.324
Beyoğlu (İstanbul)	2015-2019	230.526
Merkez (Niğde)	2015-2019	224.289
Dulkadiroğlu (Kahramanmaraş)	2015-2019	222.938
Bakırköy (İstanbul)	2015-2019	222.668
Yenişehir (Diyarbakır)	2015-2019	206.793
Darıca (Kocaeli)	2015-2019	201.468
Merkez (Tokat)	2014-2019	201.294
Altınordu (Ordu)	2015-2019	200.807
Süleymanpaşa (Tekirdağ)	2015-2019	199.960
Merkez (Kırıkkale)	2015-2019	196.645
Çiğli (İzmir)	2015-2019	194.525
Mezitli (Mersin)	2015-2019	194.019
Merkez (Karaman)	2015-2019	194.018
Silivri (İstanbul)	2015-2019	187.621
Konyaaltı (Antalya)	2015-2019	182.112
Altıeylül (Balıkesir)	2015-2019	181.209

İlçe (il)	Stratejik Plan Dönemi	2018 Nüfusu
Merkez (Edirne)	2015-2019	180.327
Ereğli (Zonguldak)	2015-2019	175.605
Sarıçam (Adana)	2015-2019	173.154
Bodrum (Muğla)	2015-2019	171.850
Akhisar (Manisa)	2015-2019	171.381
Şehzadeler (Manisa)	2015-2019	171.116
Palandöken (Erzurum)	2015-2019	168.651
Körfez (Kocaeli)	2015-2019	165.503
Turgutlu (Manisa)	2015-2019	163.223
Gölcük (Kocaeli)	2015-2019	162.584
Salihli (Manisa)	2015-2019	161.562
Tuşba (Van)	2015-2019	160.522
Merkez (Bingöl)	2015-2019	160.165
Fethiye (Muğla)	2015-2019	157.745
Talas (Kayseri)	2015-2019	157.695
Merkez (Erzincan)	2014-2018	157.452
Merkez (Bartın)	2015-2019	155.016
Edremit (Balıkesir)	2015-2019	154.487
Merkez (Kırşehir)	2015-2019	153.511
Merkez (Amasya)	2015-2019	149.084
Merkez (Kastamonu)	2015-2019	148.931
Lüleburgaz (Kırklareli)	2017-2021	148.037
Ereğli (Konya)	2015-2019	145.389
Merkez (Yalova)	2015-2019	144.407
Merkez (Nevşehir)	2015-2019	143.194
Pursaklar (Ankara)	2017-2019	143.055
Elbistan (Kahramanmaraş)	2015-2019	142.548
Bafra (Samsun)	2015-2019	142.210
Derince (Kocaeli)	2015-2019	140.982
Erdemli (Mersin)	2015-2019	140.331
Serdivan (Sakarya)	2015-2019	139.595
Milas (Muğla)	2015-2019	139.446
Gaziemir (İzmir)	2015-2019	137.553
Merkez (Giresun)	2015-2019	135.920
Silopi (Şırnak)	2015-2019	134.754
Gölbaşı (Ankara)	2015-2019	134.378
Ödemiş (İzmir)	2015-2019	132.511
Ünye (Ordu)	2015-2019	126.702
Akçaabat (Trabzon)	2015-2019	123.552
Polatlı (Ankara)	2015-2019	122.287
Doğubayazıt (Ağrı)	2015-2019	121.263
Samandağ (Hatay)	2015-2019	121.109
Yüksekova (Hakkari)	2015-2019	119.760
Silifke (Mersin)	2015-2019	119.303
Kartepe (Kocaeli)	2015-2019	118.066
Fatsa (Ordu)	2015-2019	116.154
Merkez (Kilis)	2015-2019	116.034
Merkez (Kars)	2015-2019	115.891
Kuşadası (Aydın)	2015-2019	113.580
Merkez (Burdur)	2015-2019	113.077
Gemlik (Bursa)	2015-2019	111.488
Soma (Manisa)	2015-2019	108.981

İlçe (il)	Stratejik Plan Dönemi	2018 Nüfusu
Kemalpaşa (İzmir)	2015-2019	106.298
Nusaybin (Mardin)	2015-2019	105.856
Bergama (İzmir)	2015-2019	103.185
Merkez (Kırklareli)	2015-2019	102.909
Tavşanlı (Kütahya)	2015-2019	101.903
Mustafakemalpaşa (Bursa)	2015-2019	100.696

Kaynak: T.C. Cumhurbaşkanlığı Strateji ve Bütçe Başkanlığı Kurumsal Stratejik Planlama ve Performans Programı Dairesi Başkanlığı, ilçe ve il belediyelerinin web siteleri, TÜİK, TEPAV analizleri

EK 2- İlçe Sonuçları (Tam Liste)

İlçe (İl)	2018 Nüfusu	Stratejik Plan'da Kadın Kelimesi	Kadın kelimesini İçeren Tweet Sayısı*
Çankaya (Ankara)	920.890	40	646
Keçiören (Ankara)	909.787	51	503
Şahinbey (Gaziantep)	906.043	23	275
Esenyurt (İstanbul)	891.120	13	542
Osmangazi (Bursa)	862.516	32	484
Seyhan (Adana)	793.480	14	573
Şehitkamil (Gaziantep)	774.179	3	282
Küçükçekmece (İstanbul)	770.317	25	428
Bağcılar (İstanbul)	734.369	10	708
Pendik (İstanbul)	693.599	16	574
Ümraniye (İstanbul)	690.193	35	123
Yenimahalle (Ankara)	663.580	45	407
Yıldırım (Bursa)	653.004	69	772
Selçuklu (Konya)	648.850	4	292
Mamak (Ankara)	647.252	56	550
Bahçelievler (İstanbul)	594.053	16	735
Etimesgut (Ankara)	570.727	18	381
Melikgazi (Kayseri)	555.671	8	202
Kepez (Antalya)	531.619	21	446
Üsküdar (İstanbul)	529.145	21	155
Sultangazi (İstanbul)	523.765	31	283
Sincan (Ankara)	518.893	-	473
Buca (İzmir)	499.325	12	33
Maltepe (İstanbul)	497.034	80	693
Muratpaşa (Antalya)	495.688	40	471
Gaziosmanpaşa (İstanbul)	487.046	8	524
Karabağlar (İzmir)	479.986	-	47
Kartal (İstanbul)	461.155	31	800
Kadıköy (İstanbul)	458.638	86	853
Merkez (Batman)	447.106	352	90
Bornova (İzmir)	445.232	18	102
Esenler (İstanbul)	444.561	9	636
Nilüfer (Bursa)	441.299	34	426
Kağıthane (İstanbul)	437.026	15	582
Fatih (İstanbul)	436.539	10	737
Avcılar (İstanbul)	435.625	70	308
Başakşehir (İstanbul)	427.835	11	492
Merkez (Elazığ)	421.726	-	34

İlçe (il)	2018 Nüfusu	Stratejik Plan'da Kadın Kelimesi	Kadın kelimesini İçeren Tweet Sayısı*
Onikişubat (Kahramanmaraş)	418.379	-	211
Ataşehir (İstanbul)	416.318	26	596
Yüreğir (Adana)	415.198	92	219
Sancaktepe (İstanbul)	414.143	11	553
Odunpazarı (Eskişehir)	404.267	55	333
Kocasinan (Kayseri)	391.661	17	443
Bağlar (Diyarbakır)	388.387	499	255
Eyüpsultan (İstanbul)	383.909	19	141
Eyyübiye (Şanlıurfa)	379.123	42	254
Antakya (Hatay)	377.793	6	754
Merkez (Sivas)	377.561	13	84
Haliliye (Şanlıurfa)	376.251	-	381
Gebze (Kocaeli)	371.000	5	435
Altındağ (Ankara)	370.024	32	735
Çukurova (Adana)	365.735	15	476
İzmit (Kocaeli)	363.416	5	597
Kayapınar (Diyarbakır)	362.407	134	156
Tepebaşı (Eskişehir)	359.303	-	245
Konak (İzmir)	356.563	17	54
Karşıyaka (İzmir)	344.140	-	103
Pamukkale (Denizli)	344.065	12	305
Sarıyer (İstanbul)	342.503	17	544
Meram (Konya)	342.315	3	328
Tarsus (Mersin)	339.676	4	393
İlkadım (Samsun)	332.230	-	248
Beylikdüzü (İstanbul)	331.525	21	562
Sultanbeyli (İstanbul)	327.798	25	444
Karatay (Konya)	323.659	1	412
Ortahisar (Trabzon)	317.520	31	196
Alanya (Antalya)	312.319	16	533
İpekyolu (Van)	312.244	132	183
Bayraklı (İzmir)	311.524	47	185
Yeşilyurt (Malatya)	304.839	-	391
Merkez (Adıyaman)	304.615	-	66
Merkezefendi (Denizli)	302.213	6	299
Merkez (Afyonkarahisar)	299.673	61	36
Toroslar (Mersin)	296.582	18	174
Battalgazi (Malatya)	295.821	4	112
Merkez (Aksaray)	295.351	-	57
Merkez (Çorum)	294.807	9	84

İlçe (il)	2018 Nüfusu	Stratejik Plan'da Kadın Kelimesi	Kadın kelimesini İçeren Tweet Sayısı*
Güngören (İstanbul)	289.331	-	400
Efeler (Aydın)	289.248	17	204
Zeytinburnu (İstanbul)	284.935	7	106
Şişli (İstanbul)	274.289	26	493
Adapazarı (Sakarya)	271.515	6	328
Bayrampaşa (İstanbul)	271.073	7	452
Arnavutköy (İstanbul)	270.549	12	374
İnegöl (Bursa)	268.155	6	327
Merkez (Kütahya)	266.784	2	52
Akdeniz (Mersin)	264.618	52	492
Merkez (Osmaniye)	264.373	1	23
Çorlu (Tekirdağ)	262.862	-	391
Yenişehir (Mersin)	258.694	2	77
Merkez (Isparta)	258.375	-	20
Siverek (Şanlıurfa)	258.265	16	194
Tuzla (İstanbul)	255.468	4	329
Kızıltepe (Mardin)	252.656	-	196
Merkez (Uşak)	252.044	10	51
Çekmeköy (İstanbul)	251.937	22	443
İskenderun (Hatay)	248.335	9	270
Büyükçekmece (İstanbul)	247.736	24	244
Beykoz (İstanbul)	246.700	12	398
Merkez (Düzce)	240.633	-	16
Yunusemre (Manisa)	239.324	28	277
Manavgat (Antalya)	230.597	-	257
Beyoğlu (İstanbul)	230.526	6	580
Merkez (Niğde)	224.289	18	37
Dulkadiroğlu (Kahramanmaraş)	222.938	2	186
Bakırköy (İstanbul)	222.668	30	792
Yenişehir (Diyarbakır)	206.793	63	76
Merkez (Bolu)	205.525	-	34
Atakum (Samsun)	202.618	-	5
Darıca (Kocaeli)	201.468	4	35
Merkez (Tokat)	201.294	2	60
Altınordu (Ordu)	200.807	19	153
Süleymanpaşa (Tekirdağ)	199.960	7	209
Merkez (Kırıkkale)	196.645	8	17
Viranşehir (Şanlıurfa)	195.910	-	315
Karaköprü (Şanlıurfa)	195.552	-	222
Çiğli (İzmir)	194.525	25	64

İlçe (il)	2018 Nüfusu	Stratejik Plan'da Kadın Kelimesi	Kadın kelimesini İçeren Tweet Sayısı*
Mezitli (Mersin)	194.019	16	228
Merkez (Karaman)	194.018	22	31
Merkez (Muş)	193.394	-	20
Yakutiye (Erzurum)	191.224	-	225
Silivri (İstanbul)	187.621	10	469
Konyaaltı (Antalya)	182.112	18	324
Altıeylül (Balıkesir)	181.209	2	130
Beşiktaş (İstanbul)	181.074	-	1.097
Karesi (Balıkesir)	181.013	-	287
Merkez (Çanakkale)	180.823	-	87
Merkez (Edirne)	180.327	59	63
Torbalı (İzmir)	178.772	-	5
Ereğli (Zonguldak)	175.605	7	313
Artuklu (Mardin)	174.731	-	122
Menemen (İzmir)	174.564	-	17
Erciş (Van)	173.313	-	314
Sarıçam (Adana)	173.154	2	392
Bodrum (Muğla)	171.850	11	692
Akhisar (Manisa)	171.381	9	464
Şehzadeler (Manisa)	171.116	32	286
Palandöken (Erzurum)	168.651	36	278
Çerkezköy (Tekirdağ)	166.789	-	319
Merkez (Siirt)	166.332	-	29
Körfez (Kocaeli)	165.503	3	279
Turgutlu (Manisa)	163.223	6	310
Gölcük (Kocaeli)	162.584	5	448
Salihli (Manisa)	161.562	26	353
Tuşba (Van)	160.522	25	195
Ceyhan (Adana)	160.474	-	506
Merkez (Bingöl)	160.165	16	45
Fethiye (Muğla)	157.745	8	513
Talas (Kayseri)	157.695	42	413
Merkez (Erzincan)	157.452	8	18
Nazilli (Aydın)	156.748	-	365
Merkez (Bartın)	155.016	15	34
Edremit (Balıkesir)	154.487	13	338
Bandırma (Balıkesir)	154.359	-	341
Merkez (Kırşehir)	153.511	6	13
Defne (Hatay)	151.017	-	535
Merkez (Ağrı)	149.188	-	35

İlçe (il)	2018 Nüfusu	Stratejik Plan'da Kadın Kelimesi	Kadın kelimesini İçeren Tweet Sayısı*
Merkez (Amasya)	149.084	2	38
Merkez (Kastamonu)	148.931	5	40
Lüleburgaz (Kırklareli)	148.037	31	315
Ereğli (Konya)	145.389	10	142
Merkez (Yalova)	144.407	10	65
Merkez (Nevşehir)	143.194	24	21
Cizre (Şırnak)	143.124	-	900
Pursaklar (Ankara)	143.055	12	355
Elbistan (Kahramanmaraş)	142.548	8	438
Nizip (Gaziantep)	142.389	-	147
Bafra (Samsun)	142.210	8	451
Merkez (Rize)	141.143	-	35
Derince (Kocaeli)	140.982	9	467
Erdemli (Mersin)	140.331	9	678
Serdivan (Sakarya)	139.595	11	381
Milas (Muğla)	139.446	15	332
Çarşamba (Samsun)	138.840	-	1.640
Merkez (İğdır)	137.613	-	7
Gaziemir (İzmir)	137.553	19	55
Merkez (Giresun)	135.920	5	54
Silopi (Şırnak)	134.754	51	637
Gölbaşı (Ankara)	134.378	10	405
Ödemiş (İzmir)	132.511	18	21
Merkez (Karabük)	131.989	-	29
Kozan (Adana)	130.495	-	606
Ergani (Diyarbakır)	130.105	-	223
Çayırova (Kocaeli)	129.655	-	396
Ünye (Ordu)	126.702	12	486
Edremit (Van)	125.884	-	109
Merkez (Zonguldak)	125.339	-	48
Serik (Antalya)	124.335	-	399
Kadirli (Osmaniye)	124.053	-	232
Dörtyol (Hatay)	123.891	-	332
Akçaabat (Trabzon)	123.552	19	288
Patnos (Ağrı)	122.833	-	174
Kahta (Adıyaman)	122.774	-	413
Polatlı (Ankara)	122.287	18	299
Doğubayazıt (Ağrı)	121.263	56	182
Samandağ (Hatay)	121.109	10	274
Söke (Aydın)	120.217	-	840

İlçe (il)	2018 Nüfusu	Stratejik Plan'da Kadın Kelimesi	Kadın kelimesini İçeren Tweet Sayısı*
Yüksekova (Hakkari)	119.760	43	996
Silifke (Mersin)	119.303	25	319
Kartepe (Kocaeli)	118.066	6	648
Bismil (Diyarbakır)	117.674	-	303
Kapaklı (Tekirdağ)	116.882	-	451
Fatsa (Ordu)	116.154	15	473
Merkez (Kilis)	116.034	9	31
Merkez (Kars)	115.891	30	25
Kırıkhan (Hatay)	115.196	-	241
Kuşadası (Aydın)	113.580	38	838
Midyat (Mardin)	113.367	-	998
Akçakale (Şanlıurfa)	113.194	-	407
Merkez (Burdur)	113.077	14	29
Menteşe (Muğla)	112.447	-	240
Sur (Diyarbakır)	112.306	-	1.237
Gemlik (Bursa)	111.488	8	625
Soma (Manisa)	108.981	23	1.083
Kemalpaşa (İzmir)	106.298	3	13
Nusaybin (Mardin)	105.856	26	1.868
Merkez (Yozgat)	105.167	-	20
Alaşehir (Manisa)	104.507	-	2.876
Suruç (Şanlıurfa)	104.302	-	1.250
Bergama (İzmir)	103.185	19	61
Merkez (Kırklareli)	102.909	8	53
Tavşanlı (Kütahya)	101.903	23	298
Mustafakemalpaşa (Bursa)	100.696	23	202

Kaynak: T.C. Cumhurbaşkanlığı Strateji ve Bütçe Başkanlığı Kurumsal Stratejik Planlama ve Performans Programı Dairesi Başkanlığı, ilçe ve il belediyelerinin web siteleri, TÜİK, Twitter, TEPAV analizleri

**Not: İlçe bazı toplam tweet sayıları temizlik işlemleri öncesine ait brüt rakamlardır.*