

**VERİYE DAYALI  
KARAR ALMA  
VE POLİTİKA  
GELİŞTİRME**



# VERİYE DAYALI KARAR ALMA VE POLİTİKA GELİŞTİRME

---



**TESEV**

*Türkiye Ekonomik ve  
Sosyal Etüdler Vakfı*

Turkish Economic and  
Social Studies Foundation

Vişnezade Mah. Prof. Dr. Alaeddin  
Yavaşça Sok. Efe Apt. No: 6/9 34357  
Beşiktaş - İstanbul  
Tel: +90 212 292 89 03 PBX  
Fax: +90 212 292 90 46  
info@tesev.org.tr  
[www.tesev.org.tr](http://www.tesev.org.tr)

---

***Yazarlar:***

Gizem Fidan, Bürge Elvan Erginli

***Yapım:***

F2O Reklam ve Tanıtım

---

## ***TESEV YAYINLARI***

Copyright © Ocak 2021

Tüm hakları saklıdır. Türkiye Ekonomik ve Sosyal Etüdler Vakfı'nın (TESEV) izni olmadan bu yayının hiçbir kısmı elektronik ya da mekanik yollarla (fotokopi, kayıtların ya da bilgilerin arşivlenmesi, vs.) çoğaltılamaz. Bu yayında belirtilen görüşlerin tümü yazarlara aittir ve TESEV'in kurumsal görüşleri ile kısmen ya da tamamen örtüşmeyebilir. TESEV, bu yayının hazırlanmasındaki katkılarından ötürü Bernard van Leer Vakfı'na teşekkür eder.

# VERİYE DAYALI KARAR ALMA VE POLİTİKA GELİŞTİRME

## Yazarlar

Gizem Fidan  
Bürge Elvan Erginli

TESEV  
YAYINLARI

# İÇİNDEKİLER

## GİRİŞ: VERİYE DAYALI KARAR ALMA VE POLİTİKA

---

### VERİNİN ANLAMLI HALE GETİRİLMESİ İLE OLUŞTURULAN POLİTİKA ARAÇLARI

Vision Zero, Seattle

Açık ve Şeffaf Su Verisi, Kaliforniya

Kovid-19 Yardımları, Açık Veri, San Francisco

Yoksulluk Verisi, New York

Taşkın Verisi, Amsterdam

Karanlığı Aydınlat Ulusal Kampanyası, Türkiye

---

### KENT95: VERİYE DAYALI POLİTİKA ARACI PROJESİ

BvL Vakfı'nın Kent95 Programı içinde Veriye Dayalı Politika Aracı Projesi

Platformun kapsamı

Altlık haritalar

Veritabanı

harita.kent95.org

Projenin Etkisi

---

### KENT95'E VERİ GİRİŞİ İÇİN GELİŞTİRİLEN ARAYÜZ

Yönetici Paneli- Genel Bakış

Veri Görüntüleme ve Yeni Veri Girişi

---

### KENT95: VERİYE DAYALI POLİTİKA ARACININ SÜRDÜRÜLMESİ

# 1. GİRİŞ

## VERİYE DAYALI KARAR ALMA VE POLİTİKA GELİŞTİRME

Dünya nüfusunun büyük ölçüde kentlerde yaşaması, teknoloji ile bireyler, kurumlar ve nesnelere arası kuvvetlenen ilişkiler ve bu ilişkiler sonucu artan veri hacmi ve çeşitliliği 1990'lerden beri var olan veriye dayalı politika geliştirme konusunu daha görünür kıldı. Kentsel hizmetleri veren kurumların bu hizmetlerinin nasıl, kime, hangi içerikle ve kentin neresinde verileceğini planlarken isabetli, etkili ve ölçülebilir politikalar geliştirmek amacıyla veriden yararlanması olarak tarif edebileceğimiz veriye dayalı karar alma kavramı son dönemde Türkiye'de önem verilen bir konu haline geldi. Özellikle yerel yönetimlerin stratejik planlarını yaparken ve bu planları izlerken veriden yararlanmasının önemi sıkça karşımıza çıkmaktadır.

Kentsel politika geliştirirken veriden yararlanmak için öncelikle kentsel verinin ne olduğu ve hangi kanallar vasıtasıyla üretildiği hakkında bilgi sahibi olmak bizlere bütüncül bir bakış açısı sunabilir. Bu bağlamda genellikle beş tip veriden bahsedebiliriz: Birincisi, yerel yönetimler ve devlet daireleri tarafından üretilen kamu idaresi verisidir. İkincisi, ulusal istatistik kurumu tarafından yönetilen anketler aracılığıyla toplanan sayım veya hanehalkı/işyeri anketleri gibi resmi istatistik verileridir. Üçüncüsü, yerel yönetimler veya özgül kurumlar - örneğin ulaşım hizmeti veren kurumlar - tarafından sağlanan hizmetlerle ilgili operasyonel verilerdir. Dördüncüsü, çevresel şartlarla ilgili hava, su seviyesi, kirlilik, gürültü verisi gibi bilimsel verilerdir. Beşincisi, bu dört tip verinin kombinasyonlarıyla ve analiz edilmesiyle üretilen kompozit göstergeler veya tahminler gibi verilerdir. Kent pazarlarındaki verilerin çoğu aylık veya yıllık güncellenen geleneksel verilerden oluşsa da özellikle operasyonel ve bilimsel verilerin gerçek zamanlı büyük verileri içerme düzeyi artmaktadır.

Ancak, kentlere yönelik ham verilerin herhangi bir analize ve/veya görselleştirmeye tabi tutulmadan okunması olanaksızdır. Verilerin yerel yönetim karar alıcıları ve diğer çalışanları ile kent sakinleri açısından anlaşılabilir hale getirilmesi son dönemde sayısı her geçen gün artan dijital araçlar tarafından sağlanabilmektedir. Kent sakinlerinin kente dair algısını ve bilgisini geliştiren ve veri okur-yazarlığını artıran bu araçların bazıları açık veri platformları ve dijital kent panelleri olarak karşımıza çıkmaktadır (Erginli ve Tülek, 2020).<sup>1</sup> Bazı kısıtlarına rağmen bu araçlar herkes için kenti izleme ve yerel yönetimlerin hizmetlerini değerlendirme imkanı tanır. Bununla birlikte, bu dijital araçlar hem yerel yönetimlerin kendi birimleri, hem yerel yönetimlerin birbirleriyle, hem de yerel yönetimler ve merkezi yönetim arasındaki iletişimi kuvvetlendirme ve hızlandırma görevi de görebilirler.

Türkiye Ekonomik ve Sosyal Etüdler Vakfı (TESEV)'in Kadir Has Üniversitesi İstanbul Çalışmaları Merkezi işbirliği ve Bernard van Leer (BvL) Vakfı desteğiyle Kent95 programı kapsamında yürüttüğü Veriye Dayalı Politika Aracı Projesi'nin çıktısı harita.kent95.org web sitesi yeni dijital araçlar akımının Türkiye'deki örnekleri arasında yer almaktadır. Üç proje kentinde (İstanbul, İzmir, Gaziantep) yerel yönetimlerin çocuğa ve ebeveyne yönelik hizmetleri ile sosyal yardımlarını kentlerin demografik ve sosyal özelliklerini ortaya koyan haritalar üzerinde gösteren Kent95 platformu henüz bir açık veri platformu veya kent paneli özelliğinde olmasa da karar alıcılara ve kent sakinlerine karmaşık veri tabanlarını okunabilir halde sunması bakımından özgündür. 2016 yılında İstanbul ilçe belediyelerinin hizmet ve yardımlarını gösterme ve izleme amacıyla oluşturulmaya başlayan platform zamanla kapsam bakımından genişledi.

Elinizdeki rehberin yazılma amacı Kent95: Veriye Dayalı Politika Aracı'nı anlatmaktır. Bu aracı tanıtmadan önce verinin anlamlı hale getirilmesi için oluşturulan politika araçlarına dünyadan bazı örneklerle başlamak istedik. Bu araçlar hakkında daha somut bilgi sahibi olmanın Kent95 aracının da oluşturulma amacı ve özelliklerini vurgulayacağını düşünüyoruz. Bu somut örneklerden sonra harita.kent95.org sitesinin içeriğini üç proje kenti özelinde anlatacağız. Son olarak politika aracımızın sürdürülebilirliği için hayati önem taşıyan verinin güncellenmesine hizmet etmek üzere tasarlanan yönetici panelini göstereceğiz. Umuyoruz ki, yerel yönetimlerin katkılarıyla bu politika aracını içerik bakımından genişleterek ve veriyi güncel tutarak birlikte geliştirebiliriz.

---

<sup>1</sup> Erginli, B.E. ve Tülek, M. (2020), *Kentsel Politikanın Desteklenmesi İçin Yeni Araçlar: Açık veri platformları ve dijital kent panelleri*, TESEV Yayınları.

## 2. BÖLÜM

# VERİNİN ANLAMLI HALE GETİRİLMESİ İLE OLUŞTURULAN POLİTİKA ARAÇLARI

Bugün veriye dayalı karar alma amaçlı geliştirilen çok sayıda araç ve projeye İnternet aracılığı ile ulaşmak mümkün. Bu bölümde ulaşım, çevre ve sosyal içerikli veri sayesinde politika üretilmesini sağlayan beş farklı araca yer verilecektir.

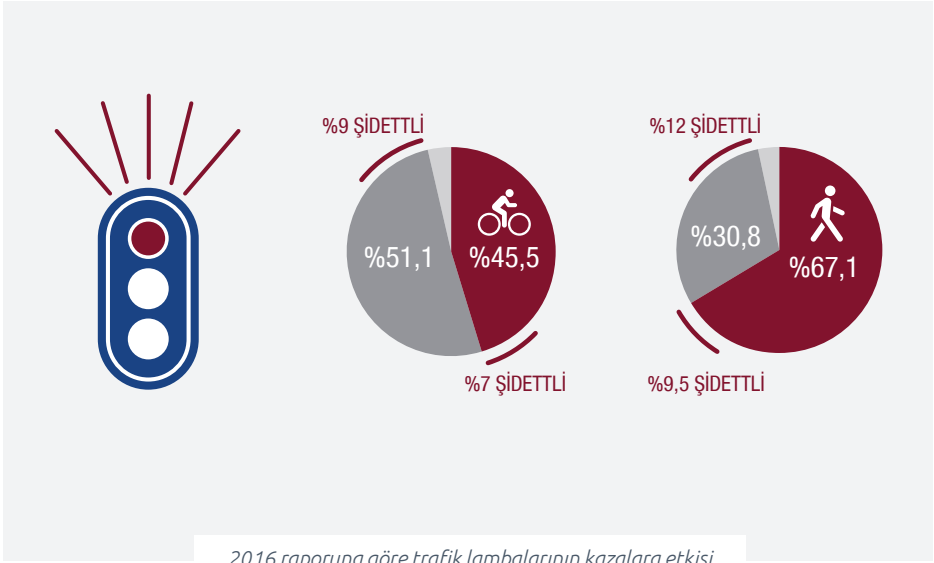
### 2.1. Vision Zero, Seattle

1990lı yıllarda İsveç'te başlayan "Vision Zero", şehirdeki herkes için güvenli ulaşımın sağlanmasını hedefleyen bir projedir.<sup>2</sup> İsveç ve diğer Avrupa şehirlerindeki başarılı girişimlerden sonra, projenin bugünkü hedefi 2030 yılında ABD'deki yaya ve bisiklet kazalarının sayısını sıfıra indirmek olarak belirlenmiştir. Bunu yapabilmek için öncelikle kazaların nerede ve neden olduğunu anlamayı hedefleyen Vision Zero'nun Seattle'da başlayan ABD ayağının ilk aşaması, 2007 ve 2014 yılları arasındaki yaya ve bisiklet içeren trafik kazalarını büyük bir veri seti haline getirmek ve analizini yapmak olmuştur.<sup>3</sup> Bu analiz sonuçları kentin neresinde daha çok kaza olduğunu göstermiştir. Aynı zamanda kazaların ortalamaya göre daha fazla olduğu yerlerdeki fiziksel özellikleri saptamayı sağlamıştır. Ulaşılan sonuçlar ise raporlar halinde yayınlanmış, böylece trafik kazalarının olası nedenlerini listeleyen bir karar alma aracı ortaya konmuştur. Örneğin; 2016 raporuna göre analiz sayesinde yayaları etkileyen kazaların trafik ışıklarının bulunduğu yol kesişimlerinde daha çok gerçekleştiği, bisikletli kazaların ise trafik ışıkları sayesinde azaldığı saptanmıştır.

<sup>2</sup> <https://visionzeronetWORK.org/> (Erişim tarihi: 16.09.2020)

<sup>3</sup> Seattle Department of Transportation, 2016, City of Seattle Bicycle and Pedestrian Safety Analysis, Erişim: [https://www.seattle.gov/Documents/Departments/SeattleBicycleAdvisoryBoard/presentations/BPSA\\_Draft\\_Public\\_093016.pdf](https://www.seattle.gov/Documents/Departments/SeattleBicycleAdvisoryBoard/presentations/BPSA_Draft_Public_093016.pdf) (Erişim tarihi: 16.09.2020)

## Yaya kavşak kazalarının trafik sinyallerinin olduğu yerlerde meydana gelmesi daha olasıdır.



Projenin ikinci aşamasında ise analiz sonuçlarına göre kent planlamasında alınması gereken önlemleri içeren bir rapor yayınlanmıştır.<sup>4</sup> Bugün Seattle Belediyesi bu rapordaki bilgiler doğrultusunda birçok yeni proje üzerinde çalışıyor.<sup>5</sup> “Highland Park” ya da “23. Caddede” gibi analizlere göre risk içerdiği belirlenen yerlerde, bölgesel ölçeklerde hazırlanan yeni planlar ile kaza sayısının azaltılması hedefleniyor.

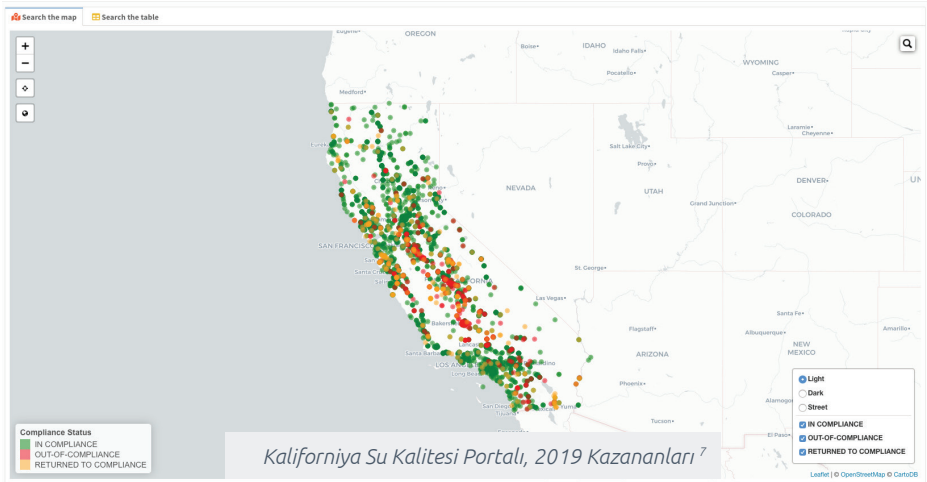
<sup>4</sup> Seattle Department of Transportation, 2020, City of Seattle Bicycle and Pedestrian Safety Analysis Phase 2, Erişim: [http://www.seattle.gov/Documents/Departments/SDOT/VisionZero/SDOT\\_Bike%20and%20Ped%20Safety%20Analysis\\_Ph2\\_2420\(0\).pdf](http://www.seattle.gov/Documents/Departments/SDOT/VisionZero/SDOT_Bike%20and%20Ped%20Safety%20Analysis_Ph2_2420(0).pdf) (Erişim tarihi: 16.09.2020)

<sup>5</sup> <http://www.seattle.gov/visionzero/projects> (Erişim tarihi: 16.09.2020)



## 2.2. Açık ve Şeffaf Su Verisi, Kaliforniya

Beş yıl süren kuraklık sonrası, ABD'nin Kaliforniya eyaleti mevcut su kaynaklarının sürdürülebilirliği için, 2016 yılında Açık ve Şeffaf Su Verileri Yasasını (*2016 Open and Transparent Water Data Act*) imzalamıştır.<sup>6</sup> Yasa ile su yönetimi, ekoloji, arazi kullanımı ve tarım veri setleri hazırlayıp bunları erişilebilir hale getirmeyi amaçlayan Kaliforniya, bu amaçla hükümete bağlı kuruluşlar ile çalışmalar yürütmüştür. Açık veri çağrıları ve atölyeler ile oluşturulan veri hem İnternet ortamında yayınlanmış hem de yine açık çağrı ile yapılan yarışmalar sonucunda görselleştirilmiştir.



Oluşturulan veri ve görselleştirmeler, su kaynaklarını korumaya ve suya erişimi kısıtlı gruplara yönelik bazı kararlar alınmasını sağlamıştır. Veri üzerine bir konsorsiyumun kurulması, *Internet of Water Projesi*, Sacramento Nehri havzası su kaynakları ve balık çeşitliliğini korumaya yönelik hazırlanan planlar alınan kararlar arasında gösterilebilir.<sup>8</sup> Kaliforniya Hükümeti, hala devam eden proje ile mevcut veriyi geliştirme, güncelleme ve görselleştirme üzerinde çalışarak tüm Kaliforniyalılara temiz ve içilebilir su sağlamayı planlıyor.

<sup>6</sup> <https://www.arcgis.com/apps/MapJournal/index.html?appid=50323246e8d148a0a504038a0d40fb7f#> (Erişim tarihi: 16.09.2020)

<sup>7</sup> <https://waterchallenge.data.ca.gov/2019winners/> (Erişim tarihi: 16.09.2020)

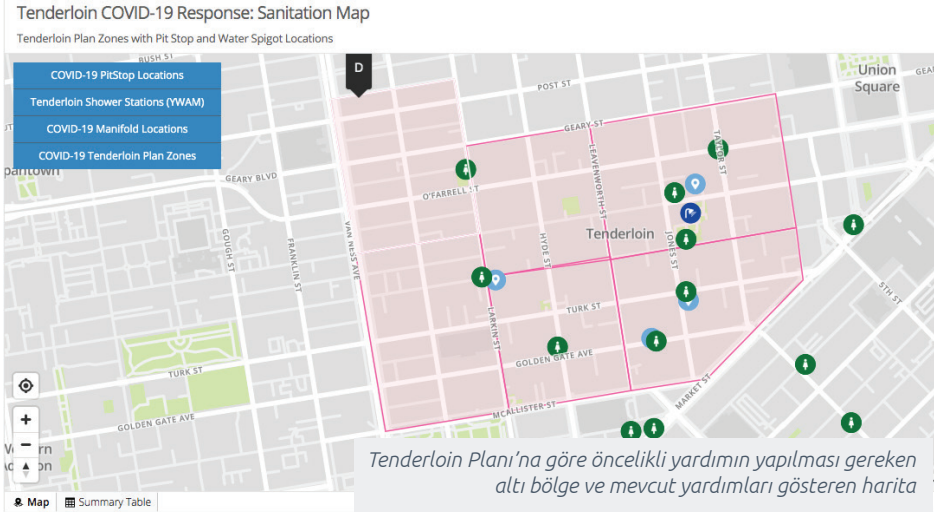
<sup>8</sup> UC Water Initiative, 2018, *Data for Water Decision Making*, Erişim: <https://www.law.berkeley.edu/wp-content/uploads/2018/01/DataForWaterDecisionMaking.pdf> (Erişim tarihi: 16.09.2020)

## 2.3. Kovid-19 Yardımları, Açık Veri, San Francisco

Kaliforniya örneğinde görüldüğü gibi, çevre şartlarındaki değişimler yeni veri setleri ve politika araçları ihtiyacını ortaya çıkarır. Halen içinde bulunduğumuz pandemi dönemi de hastalığın yayılmasını önleme ve sosyal yardım gibi konularda karar almaya yardımcı araçlar üzerinde çalışılmasına yol açmıştır. San Francisco Belediyesi'nin hazırladığı Kovid-19 verisi ve yardım haritası da konu ile ilgili örneklerden biridir.

San Francisco öncelikli olarak Kovid-19 hastalarını ve virüsün yayılma alanlarını içeren veri seti üzerine çalışmıştır. Bu veriye bugün sayısal olarak ulaşılabildiği gibi San Francisco açık veri web sitesindeki tablolar aracılığı ile görüntülemek de mümkün.<sup>9</sup> Hasta sayısı içeren verinin yanı sıra, San Francisco Belediyesi, virüse karşı savunmasız alanları belirlemek için de çalışmalar yapmaktadır. Beş başlık altında değerlendirilen temel sağlık göstergelerine göre belirlenen bu alanlarda yoğunlaştırılmış sağlık taramaları ve diğer yardımlar planlanmaktadır.

Temel sağlık göstergelerine göre virüse karşı savunmasız olduğu belirlenen alanlardan biri, azınlık nüfusun yoğun olarak yaşadığı Tenderloin Bölgesidir.<sup>10</sup> Bu belirlemeden sonra blok ölçeğinde incelenen bölgede, altı adet öncelikli alanda virüs aktivitesinin yoğunlaştığı fark edilmiştir.



<sup>9</sup> <https://datasf.org/> (Erişim tarihi: 16.09.2020)

<sup>10</sup> <https://data.sfgov.org/stories/s/Tenderloin-Plan-Data-and-Reporting/sc96-u6ry/> (Erişim tarihi: 16.09.2020)

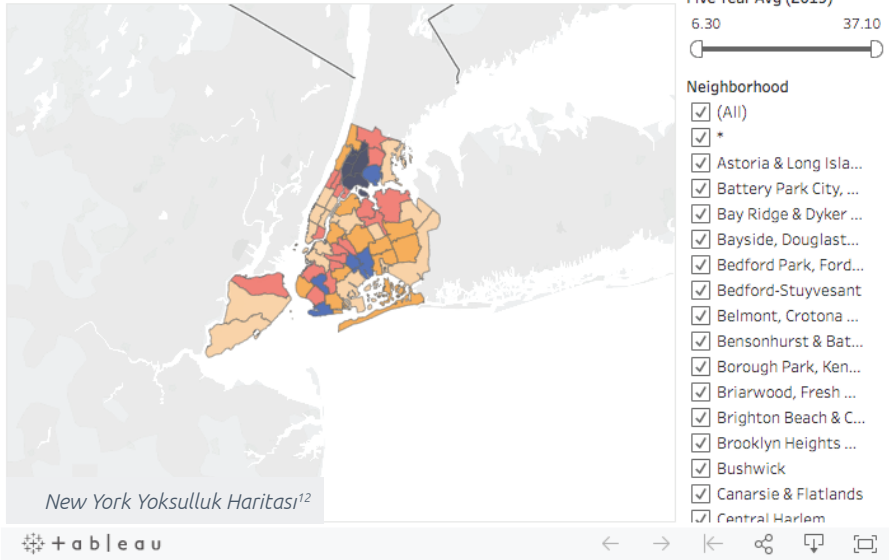
Bu alanlarda Kovid-19 sağlık noktaları, duş alanları ve marketler açılmış, çadırlar ile evsizlere barınma yardımı sağlanmıştır. Tüm bu yardımlar ise hem veri seti olarak yayınlanmış hem de herkesin ulaşabileceği bir arayüz ile haritalanmıştır. Haritalar sayesinde ihtiyaç sahiplerinin gerekli yardıma ulaşması kolaylaşırken karar mekanizmalarının da yapılan yardımları takip edebileceği bir araç oluşturulmuştur.

## 2.4. Yoksulluk Verisi, New York

New York Belediyesi her yıl düzenli olarak yoksulluk verisi hazırlamaktadır. Resmi veriden farklı olarak, konut maliyetleri ve hane halkının geliri arasındaki fark ile hesaplanan yoksulluk eşliğini ana gösterge olarak kabul eden bu veri seti ile kentin yoksulluk düzeyi haritalanmaktadır. Haritalar çevrimiçi yayınlanırken, veri de New York açık veri platformunda kamu erişimine açılmıştır.<sup>11</sup>

### Percentage of Population Below the Poverty Threshold, by Neighborhood, 2014-2018

Citywide Rate: 19.4%



New York, toplanan yoksulluk verisini ve bu veri ile hazırlanan haritaları yine kendi yapacağı yardımlar için kılavuz olarak kullanmaktadır. 2018 yılı Yoksulluk Ölçüm Raporu'na göre belediye yardımları veri sayesinde hesaplanan yoksulluk eşliğinin kent içindeki dağılımı göz önünde bulundurularak planlanmıştır.

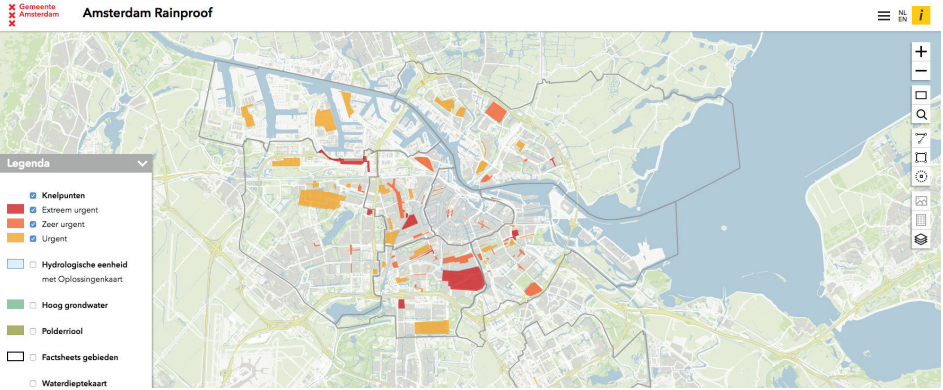
<sup>11</sup> <https://www1.nyc.gov/site/opportunity/poverty-in-nyc/poverty-data.page> (Erişim tarihi: 23.09.2020)

<sup>12</sup> <https://www1.nyc.gov/site/opportunity/poverty-in-nyc/poverty-in-nyc.page> (Erişim tarihi: 23.09.2020)

Pandemi şartlarının da etkisi ile asgari maaşı yükseltebilmek için adımlar atılmış, New York içinde telefon uygulaması ile çalışan taksi şoförlerine asgari maaş düzenlemesi getirilmiştir.<sup>13</sup> Düşük gelirliler için yardımlar yapılmış, aynı zamanda ailelerin yardımlardan haberdar olmaları ve başvuru yapabilmeleri için yeni bir araç tasarlanmıştır.<sup>14</sup>

## 2.5. Taşkın Verisi, Amsterdam

“Amsterdam Rainproof” projesi 2014 yılındaki bir dizi taşkın nedeni ile başlamıştır.<sup>15</sup> Taşkınların önlenmesi için hem resmi kurumların hem de kentte yaşayanların dahil edilebileceği önlemlerin gerektiğinin fark edilmesi “Amsterdam Rainproof” ağının kurulmasını sağlamıştır. Hükümet yetkilileri, sivil toplum örgütleri ve kentlilerden oluşan bu ağ olası taşkınların yerini saptamak ile işe başlamıştır.



Eski taşkınların verisi toplanmış ve bu veri ile tehlikeli alanlar haritalanmıştır. Aynı zamanda çevrimiçi yayınlanan harita ile kentlilerin yaşadıkları bölgenin risk derecesini öğrenmesi sağlanmıştır. Organizasyon, toplanan veri ve harita sayesinde belirlenen riskli alanlarda alınabilecek bireysel önlemleri ve hükümetin attığı adımları içeren bir web sitesi oluşturmuştur. Amsterdam'da yaşayanların kendi çevrelerindeki bina, bahçe ya da meydanlarda alabilecekleri önlemleri içeren web sitesi ile bireysel tedbirler listelenirken, resmi yetkililerin konu ile ilgili kanalizasyon ve kent planlarında aldıkları kararlar da siteye eklenmiştir.

<sup>13</sup> New York Mayor's Office for Economic Opportunity, 2020, *New York City Government Poverty Measure 2018*.

Erişim: [https://www1.nyc.gov/assets/opportunity/pdf/20\\_poverty\\_measure\\_report](https://www1.nyc.gov/assets/opportunity/pdf/20_poverty_measure_report) (Erişim tarihi: 23.09.2020)

<sup>14</sup> <https://access.nyc.gov/> (Erişim tarihi: 23.09.2020)

<sup>15</sup> Ovink, Hank, 2020, "Amsterdam Rainproof: sharing knowledge", *Amsterdam Rainproof Magazine*.

Erişim: <https://www.rainproof.nl/sites/default/files/rainproof-magazine-engels.pdf> (Erişim tarihi: 25.09.2020)

<sup>16</sup> <https://maps.amsterdam.nl/rainproof/>

<sup>17</sup> <https://www.rainproof.nl/>

## 2.6. Karanlığı Aydınlat Ulusal Kampanyası, Türkiye

Karanlığı Aydınlat, 2019 yılında 25 Kasım Kadına Yönelik Şiddetle Mücadele Günü ile başlayan ve Birleşmiş Milletler Kadın Birimi tarafından düzenlenen “16 Günlük Aktivizm” kampanyasının bir parçası olarak planlanmıştır. Projenin amacı kamusal alanları kadınlar ve kız çocukları için güvenli hale getirmek amacıyla, farklı toplumsal grupların günlük hayatlarında kamusal alanda yaşadıkları eşitsizlik ve toplumsal cinsiyet temelli şiddet olaylarına dair bir harita ortaya çıkarmaktır. Kamusal alanda güvenlik algısını görselleştiren bu harita için [www.atesbocekleri.info](http://www.atesbocekleri.info) adresli bir web sitesi oluşturmuştur. Web sitesi sayesinde kullanıcılar kendilerini güvende hissetmedikleri kamusal alanları sitedeki haritada bir ateş böceği ile işaretleyebilmekte ve bu güvensizliğin nedenini yorum olarak ekleyebilmektedirler.



Karanlığı Aydınlat projesinde veri, kamu katılımı ile dijital ortamda toplanmış ve anlık görselleştirilmiştir. Proje sonuçlarına göre Türkiye genelinde ateş böcekleri ile 14.536 nokta işaretlenirken, kullanıcıların %60'ının kadın, %6'sının erkek olduğu ve %34'ünün cinsiyet belirtmek istemediği saptanmıştır.<sup>19</sup> Site sayesinde toplanan veri sıklıkla işaretlenen yerlerin ve bu işaretlerin nedenlerinin de tespit edilmesini sağlamıştır. İstanbul, Ankara, İzmir ve Bursa en çok işaretlenen iller olurken, yetersiz ışıklandırma ve sözlü/ fiziksel taciz başlıca kaygı ve şikayetler arasında yer almıştır. Tespit edilen yerlerde ise belediyeler ile iletişim sağlanarak güvenlik düzeylerinin artırılması için çalışılmıştır. Beşiktaş'ta karanlık nedeni ile işaretlenen başlıca yerlerde gerekli ışıklandırmalar yapılmış, Ankara Seğmenler Parkı'nda kadınlara yönelik şiddete dikkat çekmek amacıyla bir ışık enstalasyonu sergisi kurulmuştur.<sup>20</sup>

<sup>18</sup> <http://www.atesbocekleri.info/>

<sup>19</sup> Birleşmiş Milletler Kadın Birimi, 2020, “Karanlığı Aydınlat Ulusal Kampanyası Özet Raporu ve Veri Analizi”.

<sup>20</sup> Beşiktaş Belediyesi, 2020, “Aydınlık ve Güvenli Sokakları Birlikte İnşa Ediyoruz”, Erişim: <https://www.youtube.com/watch?v=E0F7A7AOQEY> (Erişim tarihi: 06.11.2020)

# 3. BÖLÜM

## KENT95: VERİYE DAYALI POLİTİKA ARACI PROJESİ

Türkiye Ekonomik ve Sosyal Etüdler Vakfı (TESEV)'in Kadir Has Üniversitesi İstanbul Çalışmaları Merkezi işbirliği ve Bernard van Leer Vakfı desteğiyle *Kent95* programı kapsamında yürüttüğü *Veriye Dayalı Politika Aracı Projesi*, üç proje kentinde (İstanbul, İzmir, Gaziantep) yerel yönetimlerin çocuğa ve ebeveyne yönelik hizmetleri ile sosyal yardımlarının envanterini çıkarmayı ve bunları toplumsal ihtiyaca dair fikir verecek katmanlar üzerinde haritalamayı amaçlamaktadır. Projenin nihai hedefi karar alıcılara veriye dayalı sosyal politika üretmeleri için destek olmaktır.

### 3.1. BvL Vakfı'nın Kent95 Programı içinde Veriye Dayalı Politika Aracı Projesi

İnsani gelişme alanında faaliyet göstermek üzere 1949 yılında kurulan Bernard van Leer Vakfı, 1965'ten itibaren çalışmalarını erken çocukluk dönemi gelişimine odaklamıştır. Son yıllarda ise, bilhassa sosyal ve ekonomik açıdan dezavantajlı şartlarda bulunan 8 yaşından küçük çocuklar için hizmet ve olanakların geliştirilmesi konusunda faaliyetlerini sürdürmektedir. Vakfın aktif yatırım alanlarından en kapsamlı olanı Kent95 projesidir. Bu proje, kentlerde yaşayan ve ekonomik bakımdan dezavantajlı durumda olan çocukların ve ebeveynlerinin eğitim, sağlık gibi temel ihtiyaçlara yönelik hizmetlerden etkin biçimde faydalanabilmesini ve bu yolla çocuk gelişiminin en önemli evresi olan erken çocukluk döneminde hayat kalitesinin artırılmasını hedefler. Kent95 projesi, kentlere üç yaşındaki sağlıklı bir çocuğun yaklaşık boyu olan 95 cm'den bakmanın, kentin planlaması, kamu hizmetleri ve kent altyapısı açısından yaratacağı farkları, kentle ilgili karar vericilerle tartışmayı amaçlamaktadır.

Projenin çeşitli odak alanları bulunmaktadır. Küçük çocukların kullanabileceği türden yeşil alanların ve oyun alanlarının dizayn edilmesi ve kent içinde yaygınlaştırılması; kentin çeşitli yerlerinde yaşayan ekonomik bakımdan dezavantajlı gruplara öncelik verilerek çocuklar ve onlara bakan yetişkinler tarafından kolaylıkla erişilebilir mesafede sağlık, eğitim ve rekreasyon hizmetlerinin sağlanması; ebeveynlere çocukların beyin gelişimini olumlu etkileyecek yöntemler hakkında koçluk sunulması; ve tüm bu hizmetlere en çok nelerde ihtiyaç duyulduğunun saptanması için mahalle düzeyinde ilgili verinin toplanması, haritalanması ve kararların buna göre alınması projenin ana odak alanları arasındadır. Kent95 projesinin bir ana odak alanı olan Veri Temelli Karar Alma Süreçleri çalışmasına hizmet eden ve şu ana dek İstanbul, İzmir ve Gaziantep olmak üzere üç şehir için tasarlanan *Veriye Dayalı Politika Aracı* interaktif platformu ile ilgili öne çıkan bazı bilgiler aşağıda sunulmaktadır.

## 3.2. Platformun kapsamı

### 3.2.1. Altlık haritalar

Kent95 - *Veri Temelli Karar Alma Süreçleri* çalışmasının ilk etabında, çocuğa ve ebeveyne yönelik ihtiyaçların görece yoğun olduğu bölgeleri gösterecek mekânsal veriler İstanbul, İzmir ve Gaziantep illeri için toplanarak haritalanmıştır. İlgili demografik ve sosyo-ekonomik verilerin mekânsal dağılımlarıyla birlikte bulunması ve haritalanması zor bir süreçtir. Projenin bu ayağında, Kadir Has Üniversitesi İstanbul Çalışmaları Merkezi yaratıcı ve yenilikçi yöntemler izleyerek ilgili veri setlerini oluşturmuş ve ardından bunları haritalamıştır.

Metropolitan iller ve ilçeleri, coğrafi bilgi sistemi (CBS) ortamında geçerli mahalle altlıkları kullanılarak yaş ve ortalama rayiç bedel<sup>21</sup> değişkenlerinin analiz edilmesi ile elde edilen kategoriler üzerinden haritalanmıştır.<sup>22</sup> Bu şekilde elde edilen mahalle kategorilerini gösteren haritalar, çocuk nüfusun ilçelerde dağılımını, ilçeler ve mahalleler arası gelir farklılaşması ile birlikte açıkça ortaya sermektedir.

<sup>21</sup> TÜİK tarafından mahalle ölçeğinde gelir verisi toplanmadığı ve mahalle bazında güvenilir herhangi bir kaynaktan elde edilebilen gelir verisi olmadığı için ilçe belediyelerinin kendi web siteleri üzerinden yayınladıkları sokak rayiç bedelleri verisi gelir değişkeni yerine temsili değişken olarak kullanılmıştır. Rayiç bedel değişkeninin gelir değişkeni ile büyük ölçüde örtüşeceği varsayılmıştır.

<sup>22</sup> Kadir Has Üniversitesi İstanbul Çalışmaları Merkezi tarafından üretilen haritalarda kullanılan mahalleler itibarıyla yaş grubu verileri TÜİK'in mahalle düzeyinde tuttuğu Adrese Dayalı Nüfus Kayıt Sistemi'nden temin edilmiştir. Bu veriler Basit Mütakabiliyet analiz yöntemiyle işlenmiş, mahallelerde istatistiksel açıdan anlamlı yoğunluk sergileyen yaş grupları saptanmıştır. Mahallelerin taşınmaz ortalama rayiç bedel değerleri ise, ilçe belediyelerinin web sayfalarındaki e-belediyeçilik sekmelerinden erişilen sokaklar itibarıyla 2018 yılı m<sup>2</sup> rayiç bedel değerleri üzerinden hesaplanmıştır. Her mahalle için ortalama rayiç bedelleri hesaplandıktan sonra mahalleler nüfuslarıyla ağırlıklandırılarak bu değerlere göre gruplanmıştır. Yaş grupları haritaları ile rayiç bedel grupları haritaları üst üste getirilerek sentez haritalar oluşturulmuştur. Bu haritalar hem il geneli hem de ilçeler için ayrı ayrı üretilmiştir. Dolayısıyla ağırlıklandırma ve mahallelerin görelî katmanlaştırılması işlemleri il ve ilçe düzeyi olmak üzere iki düzeyde yapılmıştır.

Bu haritalar okunurken dikkat edilmesi gereken bazı noktalar bulunmaktadır. Bu haritalarda çocuk nüfusun yoğunlaştığı mahalleler en çok çocuğun bulunduğu mahallelere karşılık gelmeyebilir. Toplam nüfusu yüksek olan mahallelerin, doğal olarak, çocuk nüfusu da yüksektir. Mahalleler barındırdıkları yaş gruplarının yoğunlaşmasına göre ilçe geneline kıyasla gruplandırılmış ve bu gruplandırmaya göre renklendirilmiştir. Örneğin rayiç bedel ve yaş gruplarını bir arada gösteren harita altlıkları bir mahallede 0-4 yaş çocuk nüfusu yoğun göstermişse, bu mahalledeki 0-4 yaş çocuk nüfusunun mahalledeki toplam nüfusa oranı diğer mahallelerinkinden yüksektir. Karar alıcıların mahalle özelinde hedefledikleri hizmet ve altyapıları planlarken, yalnızca çocuk sayısının fazlalığını değil, o mahalle özelinde diğer yaş gruplarına kıyasla çocuk nüfus oranını ve bunun yanında mahallenin yaklaşık rayiç bedelini (gelir düzeyini) görebilmeleri çok önemlidir. Zira yüksek çocuk oranına sahip iki mahalleden biri diğerine nazaran çok daha düşük rayiç bedel kategorisinde yer almış ise, bu mahallede ücretsiz kamu hizmetlerine duyulan ihtiyaç diğer mahalleye kıyasla çok daha acil olabilir. Tüm yaş gruplarının temsilini aynı mantıkla gösteren haritaların bir avantajı da farklı yaş gruplarının bir arada varlığını izleyebilme olanağı sağlamasıdır. Dolayısıyla haritalar çocuklar için geliştirilecek politikaların yanı sıra diğer yaş grupları için de verilecek hizmetlere yol gösterici birer sentez niteliğindedir. Aynı haritalar üzerinden, örneğin yaşlı grupların yüksek oranda temsil edildiği mahalleler de izlenebildiği için, yaşlılara yönelik hizmetler belirlenirken de bu haritalara başvurulabilir.

Rayiç bedel ve yaş gruplarını sentezleyen haritalara ek olarak, çocuk nüfus oranını daha basit şekilde göstermek için, mahalledeki 0-4 yaş çocuk nüfusunun tüm ilçedeki 0-4 yaş çocuk nüfusuna oranını gösteren haritalar da interaktif platformda mahalle düzeyinde bir altlık harita seçeneği olarak sunulmuştur. Bu altlığı kullanarak, rayiç bedel (gelir düzeyi) seviyesinden bağımsız olarak, çocuk-yoğun mahalleler izlenebilmektedir.

2020 yılında altlık haritalara eğitim haritaları da eklenmiştir. 19 yaş üstü nüfusun eğitim düzeylerine göre dağılımını içeren 2019 yılı verisi<sup>23</sup>, yaş ve rayiç bedel haritalarında olduğu gibi mahalle ölçeğinde analiz edilmiştir. Analiz sonucundaki kategoriler ile yüksek, orta ve düşük eğitim seviyelerinin kent içindeki dağılımı görselleştirilmiştir. Söz konusu verideki nüfusun 19 yaş üstü olması lise mezunu olunabilecek yaştan itibaren mahallelerin mevcut eğitim durumunu anlamaya yardımcı olacaktır. Haritalar kadın, erkek ve tüm nüfus için ayrı ayrı hazırlanmıştır. Böylece mahalle eğitim düzeylerinin cinsiyete göre değişiminin görülmesi sağlanmıştır.

<sup>23</sup> Eğitim verisi TÜİK tarafından sağlanmıştır. Eğitim düzeylerinin haritada açıkça okunabilmesi için veri okur-yazar olmayanlar ve okur-yazar olup bir okul bitirmemiş olanlar, ilkokul ve ilköğretim mezunları, ortaokul ve lise mezunları, yüksek öğretim mezunları ve bilinmeyen olarak beş kategoriye bölünmüştür.



### 3.2.2. Veritabanı

TESEV'in sorumluluğunda çocuğa ve ebeveyne yönelik hizmetlerin ve yardımların bir envanteri çıkarılmıştır. 2017 yılında İstanbul'un tüm ilçe belediyelerinden toplanan bilgilere ek olarak 2018 yılında İstanbul Büyükşehir Belediyesi'nin hizmetleri ile kamu ve özel okul öncesi eğitim ve sağlık kurumları ile ilgili veriler belli değişkenler üzerinden toplanmıştır. Ayrıca, İzmir Büyükşehir Belediyesi ve İzmir merkez ilçe belediyeleri tarafından verilen hizmet ve yardım verileri de veritabanına dahil edilmiştir. Belediye hizmet ve yardım verileri çok kapsamlı bir anket aracılığıyla toplandığı için detaylı bir veritabanı oluşturulabilmiştir. Ancak, diğer kamu ve özel eğitim ve sağlık hizmetleri ile ilgili veriler aynı detaya sahip değildir.

Belediyelerden anketle toplanan veri seti iki ana kısımdan oluşmaktadır. Bunlardan ilki belediyelerin sağladığı hizmetler, ikincisi ise belediyeler tarafından yapılan yardımlardır. **Belediye hizmetleri** 0-8 yaş arası çocuklara ve/veya ailelerine yönelik kreş/anaokulu/gündüz bakımevi, çocuklara yönelik diğer hizmet birimleri, sağlık birimleri, psikolojik danışmanlık merkezleri, sığınma evleri, meslek kursları veya halk eğitim merkezleri ve diğer hizmet birimlerini kapsamaktadır. Bu birimlerin altyapıları ve birimlerde çalışan personelin kapasitesi ile ilgili bilgi sahibi olmak önemlidir. Belediyelerdeki bu hizmet birimlerinin tek tek isim ve açık adresleri, oda sayıları, toplam alanları, kullanıcı sayıları, kullananların yaşları, ücretli olup olmadıkları, ücretli sağlanan hizmetlerin ücretleri, açılış ve kapanış saatleri ve personelin eğitim durumu ve meslekleri ile ilgili veri toplanmıştır. **Belediye yardımları** ise nakdi yardım, yemek, giysi, bebek kolisi yardımları gibi çok çeşitli ve belediyeden belediyeye farklılık gösteren yardımları kapsamaktadır. Yapılan yardımlardan yararlanan kişi veya ailelerin mahallelere göre dağılım verisi her yardım türü için toplanmıştır. Ayrıca yapılan yardımların TL cinsinden miktarı verisi de elde edilmiştir. Belediye hizmetleri ve belediye yardımları için ayrı ayrı toplanan bu veriler dışında her hizmet ve yardım türünden yararlananların profili, belediyelerin yararlanıcılara ulaşma yöntemleri ve yararlanıcıların ihtiyaçlarının nasıl belirlendiği hakkında veri toplanmıştır. Yine her hizmet ve yardım türü için belediyelerin genel stratejileri konusunda bilgi elde edilmiştir.

### 3.2.3. harita.kent95.org

Oluşturulan hizmet ve yardım envanteri, bu hizmet ve yardımlara ihtiyacın görece fazla olduğu bölgelere dair fikir verecek altlık haritalar üzerine yerleştirilmiştir. Kent95 projesinin en somut çıktısı tüm bu proje etaplarının bir arada sunulduğu "harita.kent95.org" adresinden erişilen interaktif platformdur. Kent95 haritasının arka planını oluşturan altlık haritaların, veri bulmanın zor olduğu alanlardaki demografik ve sosyo-ekonomik veriyi yenilikçi ve yaratıcı yöntemler kullanarak mekânsal formatta sunabilmesi, bir başka deyişle hizmet ve yardım dağılımının değerlendirilmesi için tam da ihtiyaç duyulan arka plan bilgisini sun-

ması, bu projeyi bugüne dek yapılmış benzer haritalama işlemlerinden farklı kılmaktadır. <http://harita.kent95.org> adresine girildiğinde **Proje Hakkında**, **Nasıl Kullanılır** ve **İletişim** bilgilerine erişilebilir. Açılış sayfasında Gaziantep, İstanbul ve İzmir illeri için ayrı sekmeler yer alır.



**KENT95**

PROJE HAKKINDA | NASIL KULLANILIR | İLETİŞİM

**Kent95:**  
**Veriye Dayalı Politika Aracı**

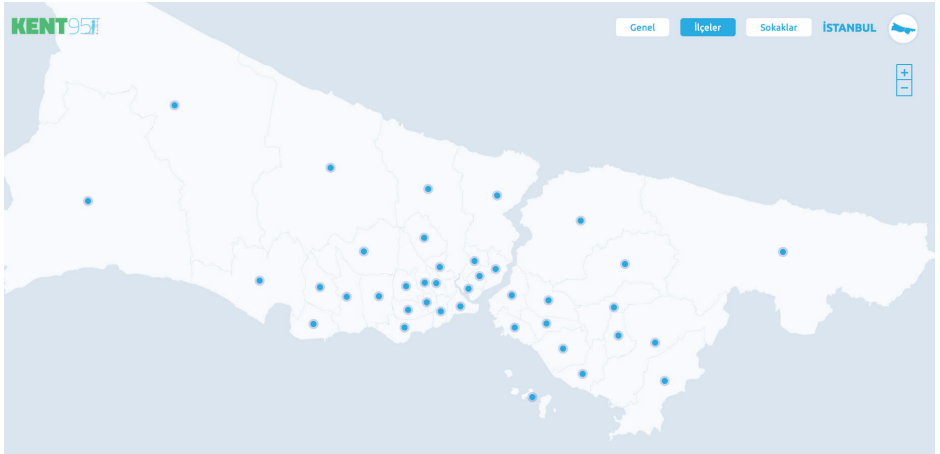
Bu interaktif platform, yerel yönetimlerin çocuya yönelik mevcut hizmetleri izlemelerini ve planladıkları hizmetlere yönelik strateji geliştirmelerini kolaylaştıran bir araç olarak tasarlanmıştır. Platform aynı zamanda kent sakinlerinin kentte verilen hizmetlerin detaylı bilgilerine erişebilmelerini sağlamaktadır.

Gaziantep95 İstanbul95 İzmir95

TÜRKİYE İÇİŞLERİ BAKANLIĞI TÜRKİYE İSTATİSTİK ENSTİTÜSÜ TÜRKİYE İÇİŞLERİ BAKANLIĞI

Web sitesi Türkiye Ekonomik ve Sosyal Etüdler Vakfı'nın (TESEV), Bernard van Leer Vakfı desteği ve Kadir Has Üniversitesi İstanbul Çalışmaları Merkez'inin işbirliği ile yürütüldüğü Kent95: Veriye Dayalı Politika Aracı Projesi'nin bir ürünüdür.

Bu illerden herhangi birine tıkladığınızda, ilin haritasının ve **Genel**, **İlçeler** ve **Sokaklar** sekmelerinin yer aldığı bir sayfa açılır.



**KENT95**

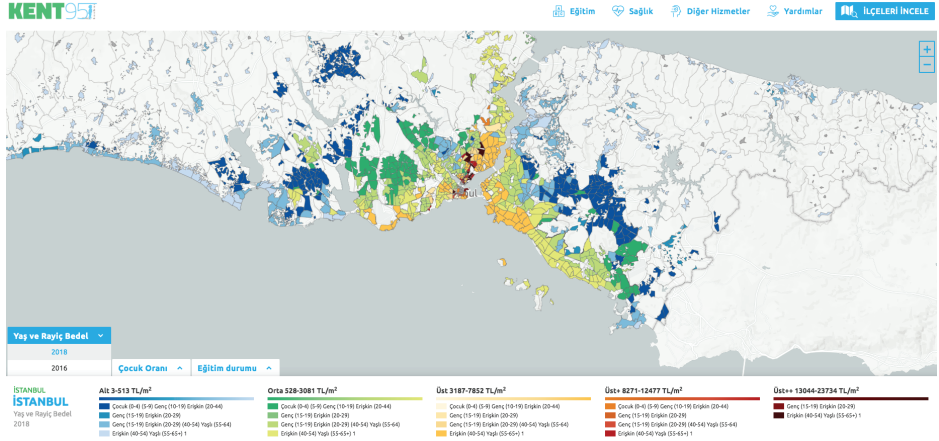
Genel İlçeler Sokaklar İSTANBUL

+

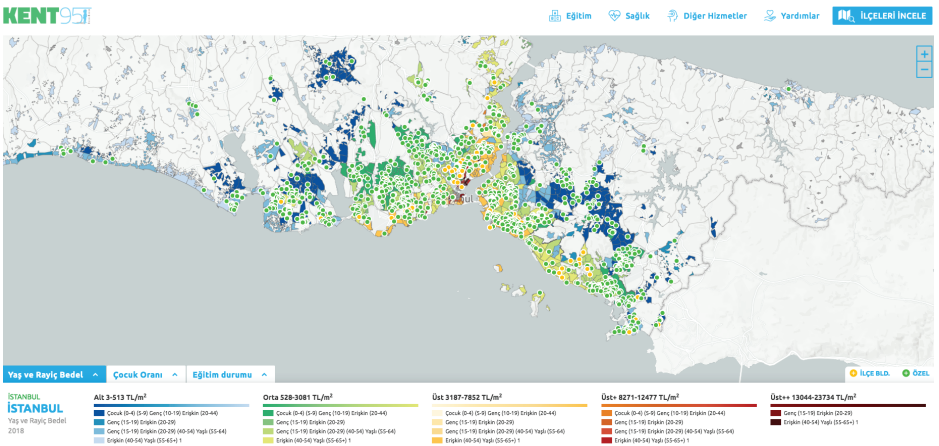
-

**Genel** sekmesine tıkladığınızda ilin 2018 yılı **Yaş ve Rayiç Bedel** haritası açılır. Sayfanın sol alt köşesinden bu haritanın 2016 yılı versiyonunu seçerek gösterebilirsiniz.

Ayrıca yine 2018 ve 2016 yılları için **Çocuk Oranı** haritalarını mahalledeki 0-4 yaş nüfusun ildeki 0-4 yaş nüfusa oranı biçiminde gösterebilirsiniz. 2019 yılı **Eğitim Durumu** haritalarını kadın, erkek ve tüm nüfus için ayrı ayrı gösterebilirsiniz. İnteraktif haritalarda mahallelere tıkladığınızda mahallelerin yaş grubu profilleri, rayiç bedelleri, çocuk oranları veya nüfusun eğitim durumu hakkında detaylı bilgiye ulaşabilirsiniz.

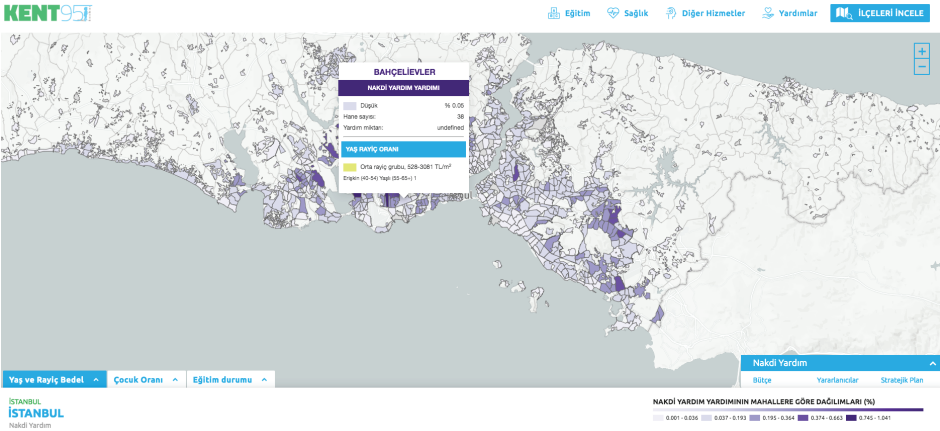


**Genel** sayfasında sağ üstte yer alan sekmelere tıklayarak verilen hizmetlerin yerini harita üzerinde gösterebilirsiniz. Okul öncesi **Eğitim** ve **Sağlık** sekmeleri altında büyükşehir belediyeleri ve ilçe belediyeleri tarafından verilen hizmetlerin yanı sıra kamu ve özel hizmetler de gösterilmektedir. **Diğer hizmetler** yalnızca büyükşehir belediyeleri ve ilçe belediyeleri hizmetlerini kapsamaktadır.

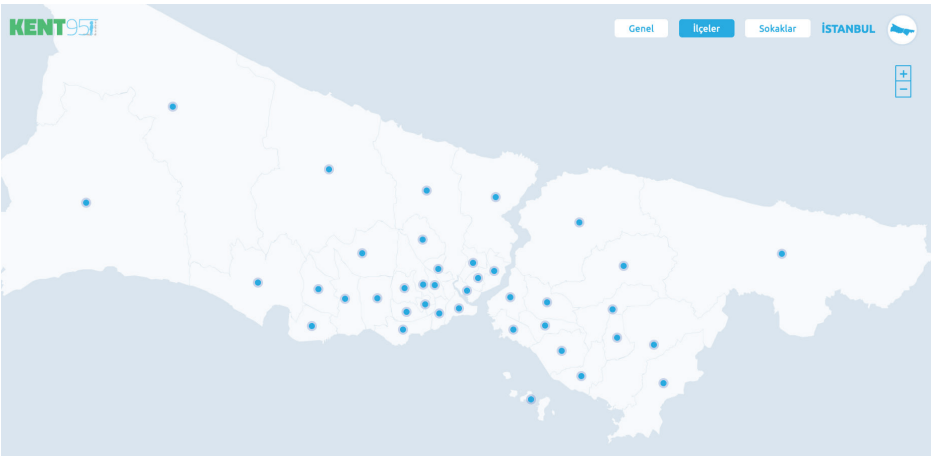


Haritada yer alan hizmetlerin üzerine tıkladığınızda hizmetin ismini görebilirsiniz. Hizmetler tercihe göre yaş-rayiç bedel, çocuk oranı veya eğitim haritaları üzerinde gösterilebilir.

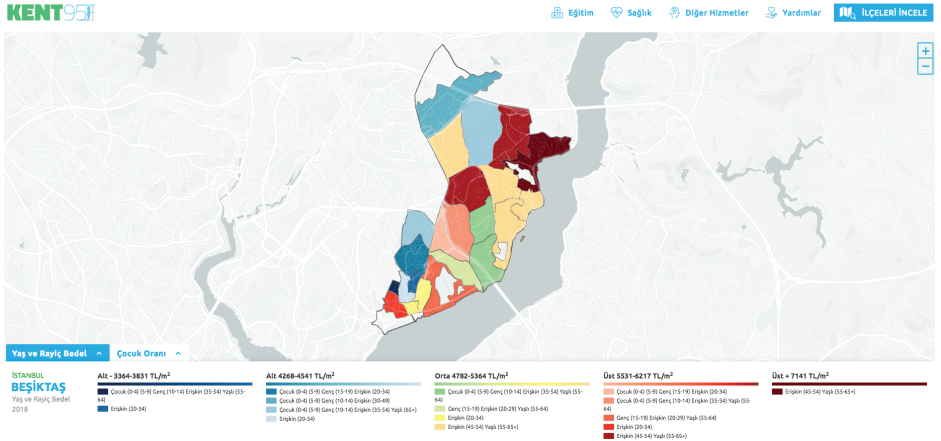
**Yardımlar** sekmesinden ise büyükşehir belediyesi tarafından sağlanan yardımların mahallelere göre dağılım haritaları gösterilir. Yardımlar sekmesinde mahallelerin üzerine tıkladığınızda yardımın miktarı ve kaç hane/kişiye yapıldığı ve mahallenin yaş/rayiç bedel haritalarında hangi grupta yer aldığı bilgisini görebilirsiniz.



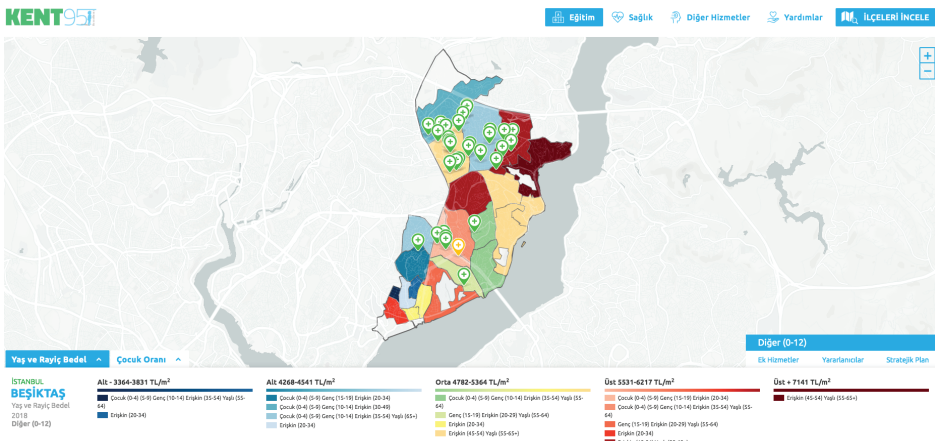
Sağ üstteki **İLÇELERİ İNCELE** butonu ile ana sayfadaki **ilçeler** sekmesine gidilir. Burada ilçelerin yer aldığı il haritası mevcuttur. Herhangi bir ilçeyi seçerek ilçe hakkında detaylı bilgilere erişilebilirsiniz.



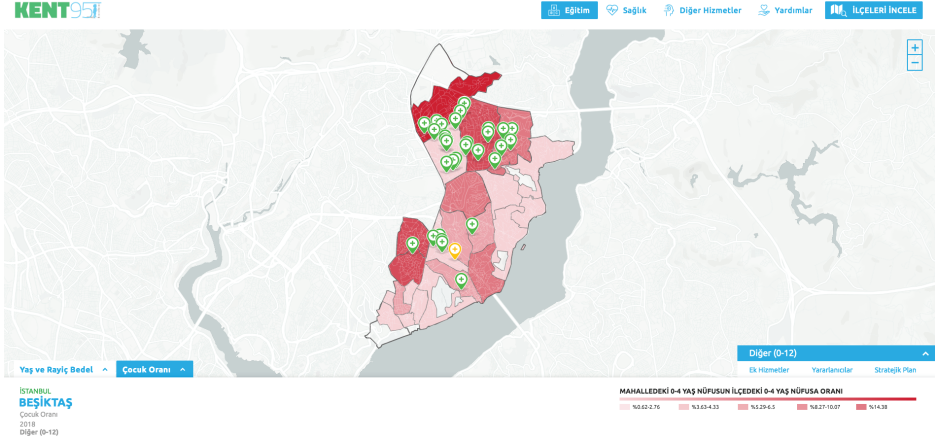
Herhangi bir ilçeye tıkladığınızda ilçenin 2018 yılı **Yaş ve Rayiç Bedel** haritası açılır. Sayfanın sol alt köşesinden bu haritanın 2016 yılı versiyonunu seçerek gösterebilirsiniz. Ayrıca yine 2018 ve 2016 yılları için **Çocuk Oranı** haritalarını mahalledeki 0-4 yaş nüfusun ilçedeki 0-4 yaş nüfusa oranı biçiminde gösterebilirsiniz. İnteraktif haritalarda mahallelere tıkladığınızda mahallelerin yaş grubu profilleri, rayiç bedelleri veya çocuk oranları hakkında detaylı bilgiye ulaşılabilir.



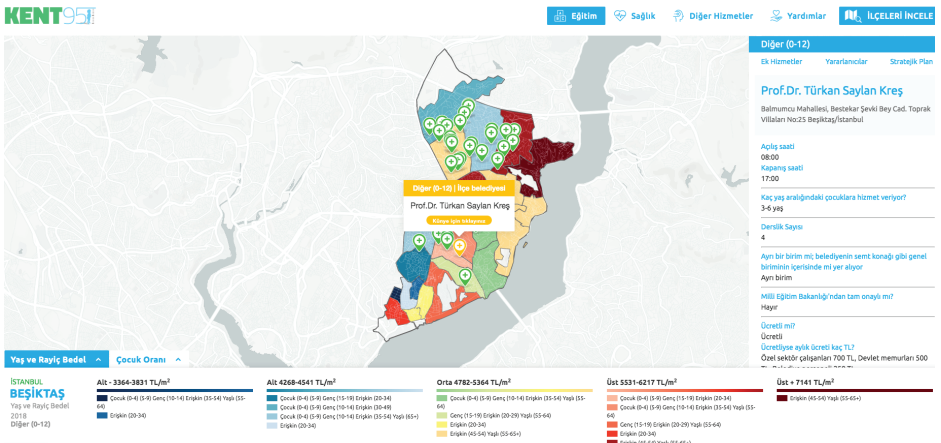
**İlçeler** sayfasında sağ üstte yer alan sekmelere tıklayarak haritalar üzerinde verilen hizmetlerin yerini gösterebilirsiniz. Okul öncesi **Eğitim** ve **Sağlık** sekmeleri altında büyükşehir belediyeleri ve ilçe belediyeleri tarafından verilen hizmetlerin yanı sıra kamu hizmetleri ve özel hizmetler de gösterilmektedir.



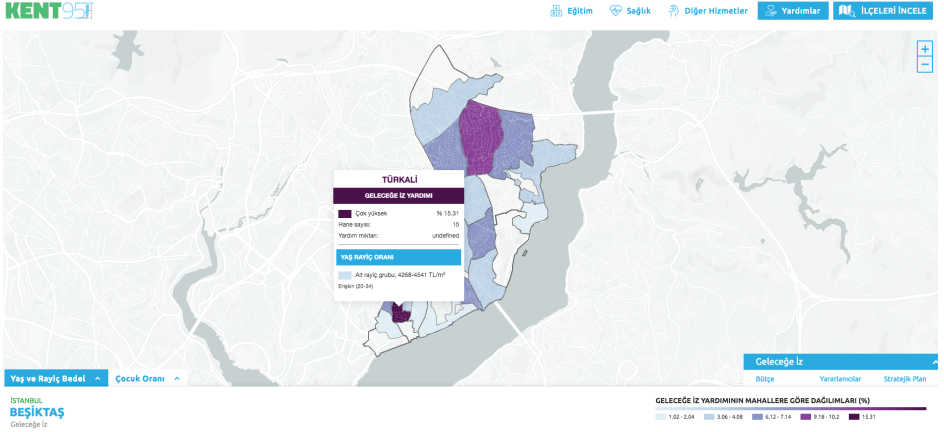
**Diğer hizmetler** yalnızca büyükşehir belediyeleri ve ilçe belediyeleri hizmetlerini kapsamaktadır. Hizmetler tercihe göre yaş-rayiç bedel haritaları veya çocuk oranı haritaları üzerinde gösterilebilir.



Haritada yer alan hizmetlerin üzerine tıkladığınızda hizmet birimi ile ilgili detaylı bilgiye **Künye için tıklayınız** butonuna basarak ulaşabilirsiniz. Büyükşehir Belediyesi ve ilçe belediyeleri hizmet birimleri hakkındaki bilgiler kamu ve özel hizmet verilerinden daha detaylıdır. Ancak, proje kapsamındaki ankete her ilçe belediyesi katılmadığından bazı ilçe belediyelerinin verdiği hizmetler kapsamamıştır.



**Yardımlar** sekmesinden ise büyükşehir belediyesi ve ilçe belediyesi tarafından sağlanan yardımların mahallelere göre dağılım haritaları gösterilir. Yardımlar sekmesinde mahallelerin üzerine tıkladığınızda yardımın miktarı ve kaç hane/kişiye yapıldığı ve mahallenin yaş/rayıç bedel haritalarında hangi grupta yer aldığı bilgisini görebilirsiniz.



### 3.3. Projenin Etkisi

Üretilen interaktif platform karar alıcıların il ve ilçelerdeki mevcut belediye, diğer kamu ve özel hizmetleri izlemelerini ve ileride sunmayı hedefledikleri hizmetler için stratejiler geliştirmelerini kolaylaştırıcı bir araçtır. Çocuğa yönelik eğitim ve sağlık hizmetlerinin takibini kolaylaştırarak karar alıcılara veri bazlı politikalar üretmelerini sağlayan Kent95 platformu hem belediyeler, hem medya ve geniş kamuoyu tarafından çok ilgi görmüştür. Karar alıcılar gelir ve yaş haritaları üzerinde tüm kamu ve özel okul öncesi eğitim ve sağlık hizmetlerini, büyükşehir belediyesi ve ilçe belediyeleri tarafından çocuğa ve ebeveynye yönelik verilen tüm hizmetleri görerek daha doğru strateji geliştirebileceklerdir. Kent sakinleri açısından değerlendirildiğinde ise web sitesinin belediyeler başta olmak üzere farklı kurumlar tarafından verilen hizmet ve yardımların detaylı bilgisine erişimi sağlayacağıın altı çizilmelidir.

Kent sakinleri yaşadıkları yerlerde hangi hizmetlerin ve yardımların verildiği, hizmetlerin ücretli olup olmadıkları, ücretli sağlanan hizmetlerin ücretleri, açılış ve kapanış saatleri, hizmet kalitesi, hizmet ve yardımlardan yararlanma kriterleri gibi bilgilere yalnızca bir site üzerinden ulaşabileceklerdir. Bu açıdan web sitesi, özellikle belediyelerin sağladıkları hizmet ve yardımların kent sakinlerine ulaştırılmasını kolaylaştırıcı bir etkiye sahip olacaktır.

# 4. BÖLÜM

## KENT95'E VERİ GİRİŞİ İÇİN GELİŞTİRİLEN ARAYÜZ

Çeşitli alanlardan ortakların (belediyeler, STK'ler, üniversiteler) bir araya gelmesi ile gerçekleştirilmiş her proje gibi, Kent95 projesinin de sürdürülebilirliği konusundaki bazı zorluklar kabul edilmelidir. Ancak, bir yandan da katılımcı belediyelerin projenin çıktılarının kendi faaliyetlerini ne denli kolaylaştırdığını, hizmet kalitelerini artırmaya nasıl yardımcı olduğunu görerek olumlu geri bildirimlerde bulunmaları cesaret vericidir.

Yerel yönetimlerin anket ve proje faaliyetlerine katılımları esnasında projenin değerini teslim etmiş olmaları, projenin çıktıları elde edildiğinde ise neticelerden faydalandıklarını belirtmeleri, bu projenin yıldan yıla güncellenerek sürdürülmesinde yerel yönetimlerin sorumluluk üstlenmesinin önemini vurgulamıştır. Bu düşünce ile, yerel yönetimlerin hizmet ve sosyal yardım verilerini her an ve kolaylıkla güncelleyebilecekleri kullanıcı dostu bir *yönetici paneli (admin panel)* tasarlanmıştır. Esas kullanıcısı olacak kişilerin talep ve isteklerine göre geliştirilmesi amacıyla, söz konusu yönetici paneli çeşitli ilçe belediyelerinden temsilcilerden de fikir ve geri bildirim alınan bir süreç sonucunda oluşturulmuştur.

Çok ortaklı bir çalışma ile geliştirilen Kent95 interaktif platformunun, tasarlanan yönetici paneli üzerinden, projenin esas faydalanıcısı yerel yönetimlerin iradesi ve diğer paydaşların desteğiyle güncel tutulması hedeflenmektedir.



## 4.1. Yönetici Paneli- Genel Bakış

Arayüze erişebilmek için <https://panel.kent95.org> adresi kullanılmaktadır. Her kullanıcı kendileri için belirlenmiş olan e-posta adresi ve şifre ile giriş yapacaktır. Yeni kullanıcılar giriş butonunun sol alt köşesinde bulunan *Yeni Kullanıcı* butonuna tıklayarak isim, e-posta ve kurum bilgilerini girerek üyelik talebinde bulunurlar. Girmiş oldukları e-posta adresine hesap doğrulama e-postası gönderilir. Kullanıcı e-posta hesabını doğruladıktan sonra site yöneticilerine uyarı gider. Site yöneticisi kullanıcı hesabını onayladıktan sonra site üyeliğinin gerçekleştiği bilgisi kullanıcının e-posta adresine iletilir. Kullanıcı bu e-posta'yı aldıktan sonra siteye veri girişi yapabilir.

# KENT95

Email

Password

[Sign In](#)

[Yeni kullanıcı](#)      [Parolamı unuttum](#)

Giriş yapıldıktan sonra yönetici paneli açılır. Panelin üst satırındaki butonlar, kullanıcıyı sitede bulunan aynı başlıktaki haritaların verisine yönlendirmektedir. **Veriler** butonu sitede **Genel** butonu ile ulaşılabilen ve tüm mahallelerin yaş ve rayiç bedel, çocuk oranı ve eğitim durumu haritalarının kategorilerini içermektedir. **Eğitim**, **Sağlık**, **Diğer** ve **Yardımlar** butonları da sitedeki hem ilçeler hem Genel kısımdaki aynı başlıklı verilere yönlendirir. Bu butonlar kullanılarak mevcut veri görüntülenebilir, değiştirilebilir ve yeni veri girişi yapılabilir.

## KENT95

[Veriler](#) [Eğitim](#) [Sağlık](#) [Diğer](#) [Yardımlar](#) [Accounts](#) [☰](#)

Bu yönetici paneli harita.kent95.org verilerini düzenlemek için kullanılmaktadır.

## 4.2. Veri Görüntüleme ve Yeni Veri Girişi

Eğitim butonu kullanılarak, yine sitede aynı başlık ile ulaşılabilen, farklı yaş gruplarına göre kategorize edilmiş kreş ve bakımevlerinin listesi açılmaktadır. Liste kullanılarak hangi eğitim kurumu verisi girilecekse ya da değiştirilecekse o butona tıklanır. Örneğin; **Diğer (0-12 yaş)** grubuna hizmet veren bir kreş için aynı isimdeki butona tıklanmalıdır. Bu butona tıklandığında, üç seçenek açılır.

KENT95 Veriler Eğitim Sağlık Diğer Yardımlar Accounts

Diğer (0-12) 167

GENEL VERİYİ İNCELE + DİĞER (0-12) VERİSİ YARAT DİĞER (0-12) VERİSİNİ GÖR

**Genel veriyi incele** seçeneği, sitedeki **Genel** haritada bulunan 0-12 yaş aralığındaki çocuklara hizmet veren kreşlerin bilgisini göstermektedir. Bu butona tıklandığında kreşler özellikleriyle birlikte listelenir.

KENT95 Veriler Eğitim Sağlık Diğer Yardımlar Accounts

Diğer (0-12) (genel) 108


BİRİM VERİLERİNİ İNCELE + DİĞER (0-12) (GENEL) VERİSİ YARAT

İli	Kime ait	ID	İsim	0-8 yaş arası	ç 0-8 yaş arası	Kullanıcıları n	Kullanıcılara n	Hizmetten yar	Hizmete yönel	Önümüzdeki 2	Hizmetin sağlı	Bu hizmet kon
İSTANBUL	İlçe belediyesi	2049	ATAŞEHİR	Hayır	-	veri yok	veri yok	veri yok	veri yok	Verimliliği ve ku	Artan öğrenci s	Evet. Bu hedef
İSTANBUL	İlçe belediyesi	1103	ADALAR									
İSTANBUL	İlçe belediyesi	2048	ARNAVUTKÖY									
İSTANBUL	İlçe belediyesi	2003	AVCILAR	Hayır	-	Belediye memr. Arış, telefon, br Anketler ve top.			Hayır	Kapasiteyi artırı		
İSTANBUL	İlçe belediyesi	2004	BACILAR	veri yok	veri yok	Öncelikli olarak	veri yok	veri yok	veri yok	veri yok	veri yok	veri yok
İSTANBUL	İlçe belediyesi	2005	BAHÇELİEVLER	Evet	Bina tahsis	-	-	-	-	Bu konuda dng -		
İSTANBUL	İlçe belediyesi	1166	BAKIRKÖY	Hayır	-	Anne ve baban	veri yok	veri yok	veri yok	veri yok	veri yok	veri yok
İSTANBUL	İlçe belediyesi	2050	BAŞAKŞEHİR									
İSTANBUL	İlçe belediyesi	1886	BAYRAMPAŞA	Evet	Bina kiralama	-	-	-	-	-	-	-
İSTANBUL	İlçe belediyesi	1183	BEŞİKTAŞ			Öcretli yararlan	Billboard, İnter	Saha ve yararlan	Performans gör	veri yok	veri yok	veri yok

**Diğer (0-12) verisini gör** seçeneği sitede ilçe özelinde, **ilçeleri incele** butonu ile ulaşılabilen kreş verisini içermektedir. Bu butona tıklandığında her ilçede bulunan 0-12 yaş aralığındaki kreşler listelenir. Listelenen kreşlerden herhangi biri kaldırılmak istenirse, satır başındaki çöp kutusu işareti kullanılır. Eğer kreş ile ilgili herhangi bir bilgi değiştirilmek istenirse yine satır başında bulunan kalem işaretine tıklanır. Mevcut verinin kopyasını oluşturmak için ise artı işareti kullanılır. Bu işaretler yönetici panelinde bulunan her veri satırında mevcuttur.

KENT95														
Diğer (0-12) 167														
GENEL VERİYİ İNCELE														
+ DİĞER (0-12) VERİSİ YARAT														
İl	İlçe	Kime ait	İsim	Açık adres	Açılış saati	Kapanış saati	Kaç yaş aralığı	Oda Sayısı	Toplam alan	Toplam kaç ç	Ayrı bir birim	Milli Eğitim E	Öcretli mi?	Öcretli
	İSTANBUL	KÜÇÜKÇEKME	Özel	Anka	Atakent Mah.		25-66 ay			80				
	İSTANBUL	KÜÇÜKÇEKME	Özel	Bilgin	Atakent Mah.		25-66 ay			70				
	İSTANBUL	KÜÇÜKÇEKME	Özel	Biz Kalpler	Yeni Mah. Düz		25-66 ay			26				
	İSTANBUL	KÜÇÜKÇEKME	Özel	İpek	Cennet Mah. F		25-66 ay			43				
	İSTANBUL	KÜÇÜKÇEKME	Özel	Sude	Başbakanlık H		25-66 ay			30				
	İSTANBUL	KÜÇÜKÇEKME	Özel	Tatlı Çocuklar	Cumhuriyet N		25-66 ay			34				
	İSTANBUL	SARİYER	Özel	Boğaziçi	Şirin Sok. No:2		25-66 ay			87				
	İSTANBUL	SARİYER	Özel	Cınar	Sümer Korusu		25-66 ay			68				
	İSTANBUL	SARİYER	Özel	Küçük Dahi 2	Reşitpaşa Mah		25-66 ay			86				
	İSTANBUL	SARİYER	Özel	Küçük Güneş	Emirgan Mah.		25-66 ay			34				

**Kalem** işaretine basıldığında, o satırda bulunan kreş ile ilgili tüm bilgilerin bulunduğu sayfa açılır. Bu sayfa kullanılarak; konum, adres, hizmet verilen çocukların yaş aralığı, burs olanakları, vb. bilgiler değiştirilebilir; bilgi yoksa yeni veri girilebilir. Değişiklikler tamamlandıktan sonra kaydedilmek isteniyorsa sayfa sonundaki **kaydet** butonuna, kaydetmek istenmiyorsa **vazgeç** butonuna, kreş siteden kaldırılmak isteniyorsa **sil** butonuna basılır.

İl	İSTANBUL
Kime ait	İlçe belediyesi
ID	1663
İsim	ŞİŞLİ
0-8 yaş arası çocuklara veya ebeveyne yönelik hizmet birimleri için verdiğiniz dolaylı bir hizmet var mı?	Evet
0-8 yaş arası çocuklara veya ebeveyne yönelik hizmet birimleri için verilen dolaylı hizmetler nelerdir?	MEB Okulları içindeki okul öncesi sınıflar için bakım-onarım hizmeti.
Hizmete yönelik daha önce yapılmış bir etki analizi var mı?	DTR ile (Psikolog, SHU ve Sosyologlar aracılığıyla rapor tutuluyor.)
Önümüzdeki 2 yılda bu hizmetle ilgili neleri sunmayı düşünüyorsunuz?	Kreş açmak.
Hizmetin sağlandığına ve geliştirildiğine dair ölçütleriniz nelerdir?	Hedef her mahalleye kreş açmak.
Bu hizmet konusunda performans değerlendirme mekanizmanız var mı?	Yok
	 KAYDET
	 VAZGEÇ
	 SİL

**Diğer (0-12) verisi yarat** butonuna basıldığında ise, tıpkı veri düzenleme ekranında olduğu gibi, kreş özelliklerini içeren sayfa açılır. Bu boş sayfada, öncelikli olarak kreşin il, ilçe, konum bilgileri ve kime ait olduğu girilir. İl, ilçe ve kime ait olduğu bilgileri için sayfada açılan seçenekler kullanılır. İlçe belediyeleri yalnızca kendi ilçe sınırları dahilinde bulunan hizmetler ile ilgili veri girebilir. Büyükşehir belediyeleri ise tüm il sınırları dahilinde bulunan hizmetler ile ilgili veri girişi yapabilir. Konum bilgisi koordinat girişi ya da harita kullanılarak yapılabilir. Daha sonra isim, adres, açılış/kapanış saatleri vb. gibi veriler yazılır. Tüm satırlar doldurulmasa da kreş hakkındaki tüm mevcut veri, bu sayfada girilmelidir. Veri girişi tamamlandıktan sonra **kaydet** butonuna basılır ve işlem tamamlanır.

Eğitim verisi örneği kullanılarak açıklanan tüm işlemler, Sağlık, Diğer ve Yardımlar verisi için de yapılabilir. Ancak veri değiştikçe, veri girişinde sorulan sorular değişecektir. Örneğin; **Sağlık/ Hastane** verisinde kaç çocuğa hizmet verildiği değil, yatak kapasitesi ya da uzman sayısı gibi hastane özelindeki sorular ortaya çıkacaktır.

Yüklenen tüm veri sağ üst köşedeki **☰** butonu altındaki **Veriyi Dışa Aktar** seçeneği kullanılarak excel formatında indirilebilir. İlçe belediyeleri yalnızca kendi ilçe sınırları dahilindeki veriyi indirebilirken büyükşehir belediyeleri il sınırı içindeki tüm veriyi erişebilir.

# 5.BÖLÜM

## KENT95: VERİYE DAYALI POLİTİKA ARACININ SÜRDÜRÜLMESİ

Kent95 projesi, farklı kurumlarda dağınık şekilde bulunan ve birleştirilmediği müddetçe kentsel politikayı destekleyecek veri niteliği taşımayan bilgileri yaratıcı ve anlamlı biçimde bir araya getirmesi sebebiyle çocuğa ve ebeveyne yönelik politika alanında çokça ihtiyaç duyulan türden bir araç niteliği taşımaktadır. Şimdiye kadar büyük ilgi toplayan ve kamu politikasına etkisi yüksek bu platformun sürdürülebilir hale getirilmesi veriye dayalı politika geliştirme hedefi güden kamu ve sivil toplum kuruluşları bakımından son derece önemlidir. Bu amaçla TESEV, [harita.kent95.org](http://harita.kent95.org) web sitesinin farklı değişkenlerin analiz edilmesi sonucu oluşturulan yeni altlık haritalarla çeşitlendirilmesi, siteye kent paneli özelliklerinin eklenmesi, belediye personeline yönelik veri yönetimi ve yönetici paneli üzerinden veri girişi eğitimleri faaliyetlerine devam edecektir. TESEV, platformun kalıcılaşması ve yeni verilerle yaşatılması için başta yerel yönetimler olmak üzere tüm kamu kurumları ve sivil toplum kuruluşları ile işbirliği yapmaya hazırdır.



# VERİYE DAYALI KARAR ALMA VE POLİTİKA GELİŞTİRME

