



T.C.
İÇİŞLERİ BAKANLIĞI
GÖÇ İDARESİ
GENEL MÜDÜRLÜĞÜ

GÖÇ İDARESİ GENEL MÜDÜRLÜĞÜ

2019 - 2023 STRATEJİK PLANI



**T.C.
İÇİŞLERİ BAKANLIĞI
GÖÇ İDARESİ GENEL MÜDÜRLÜĞÜ YAYINLARI**

ARALIK, 2018

STRATEJİ GELİŞTİRME DAİRESİ BAŞKANLIĞI
TARAFINDAN HAZIRLANMIŞTIR.

**T.C.
İçişleri Bakanlığı
Göç İdaresi Genel Müdürlüğü**

Çamlıca Mahallesi 122. Sokak No:4 - 06370
Yenimahalle /ANKARA

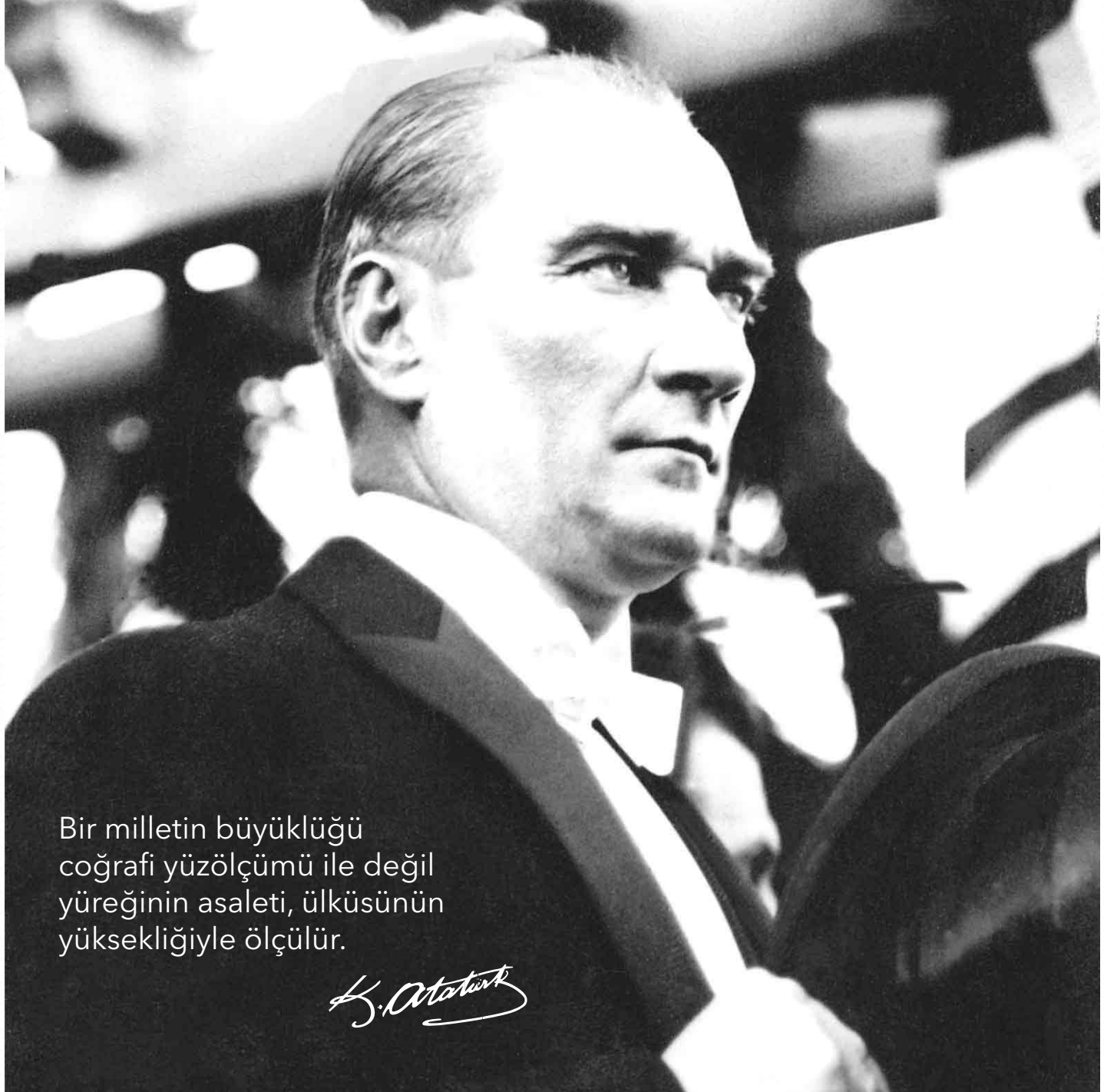
Tel: 0312 422 05 00 Fax: 0312 422 09 00

E-posta: gocidaresi@goc.gov.tr • Web: www.goc.gov.tr

Bu kitap, 26.05.2006 tarihli ve 26179 sayılı Resmî Gazete'de yayımlanan Kamu İdarelerinde Stratejik Planlamaya İlişkin Usul ve Esaslar Hakkında Yönetmelik'te belirtilen esaslara uygun şekilde hazırlanmıştır.



T.C.
İÇİŞLERİ BAKANLIĞI
GÖÇ İDARESİ GENEL MÜDÜRLÜĞÜ



Bir milletin büyüklüğü
coğrafi yüzölçümü ile değil
yüreğinin asaleti, ülküsünün
yüksekliğiyle ölçülür.

K. Atatürk



Birileri, çıkarları için tüm dünyayı ateşe atmayı göze alabilir; Biz, hakkın, merhametin, adaletin yanında yer almaya devam edeceğiz.

Recep Tayyip Erdoğan



Türkiye göç meselesini sadece parayla, bilgiyle, mevzuatla değil; esas itibariyle vicdaniyla yönetmektedir.

Hande



BAKAN SUNUŞU

Anadolu toprakları, tarih boyunca birçok göç hareketinin merkezinde, bazen geçiş yolu üzerinde bazen de hedefinde olagelmıştır. Dolayısıyla medeniyetimizin bu coğrafyada ortaya çıkardığı bütün devletler, Selçuklu'dan Osmanlı'ya kadar göç olgusuyla bir şekilde içli dışlı olmuşlar ve son olarak güzel Cumhuriyetimiz de aynı şekilde göçü yönetme sorumluluğuyla her zaman karşı karşıya kalmıştır.

Özellikle içinde bulunduğumuz 21.yüzyılın ilk çeyreğinde, Suriye ve Ortadoğu kaynaklı olarak başlayan kitlesel göç hareketi, Türkiye'ye ciddi bir ekonomik ve sosyal sorumluluk yüklemiştir. Yaşanan bu göç, sadece ortaya koyduğu insanlık dramları ile değil, yarattığı güvenlik problemi nedeniyle de dünyanın ve özellikle Avrupa'nın gündemine oturmuştur.

Türkiye, göç krizinin başından itibaren ortaya koyduğu irade ve uyguladığı açık kapı politikasıyla göçü yönetme noktasında ciddi bir başarıya imza atmıştır. Göçün hem ekonomik hem sosyal maliyetini deyim yerindeyse tek başına yüklenen ülkemiz, tarihinden gelen tecrübesini bu konuda etkin şekilde kullanmış ve komşusu olduğu coğrafyada yaşanan gelişmelere sadece maddi açıdan değil insani açıdan da yaklaşarak 21.yüzyılın medeniyet değerleri için tek başına bir yüz akı olmuştur.

Devlet yönetiminde bir iş yapmış olmanın somut göstergesi, beyanatlar değil, çıkarılan kanunlar ve yapılan hukuki düzenlemelerdir. Şurası çok açıkça görülmektedir ki Batı Medeniyeti, Suriye kaynaklı kitlesel göç hareketine yasaklar, kapatılan sınırlar, batırılan mülteci botları ile yaklaşmıştır.

Oysa ülkemiz, tarihten gelen derin tecrübesinin ışığında göçle ilgili yasal düzenlemeleri yapmış ve gerekli mevzuat adımlarını gecikmeden atabilmiştir. 2013 yılında çıkarılan Yabancılar ve Uluslararası Koruma Kanunu ile Bakanlığımız bünyesinde kurulan **Göç İdaresi Genel Müdürlüğü** de, işte böyle bir anlayışın ürünüdür. Göçmenlerin ekonomik ve sosyal hayata intibaklarının sağlanabilmesi için çıkartılan Uluslararası İşgücü Kanunu ve diğer yasal düzenlemeler de insana verilen önemin bir göstergesidir.

Göç konusunda sivil bir yapılanma olan Göç İdaresi Genel Müdürlüğü'nün kurulmasındaki amaç; uzmanlaşmış, yenilenmeye ve uluslararası işbirliğine açık, güncel gelişmeleri yakından takip eden, süreçlerin dinamik yapısına ayak uydurabilen bir vizyon ortaya koyarak göçü sağlıklı bir şekilde yönetebilmektir.

Göç İdaresi Genel Müdürlüğü'nün 2019-2023 Stratejik Planı, yapılan çalışmaların verimliliğini ve geleceğe yönelik olarak ortaya koyulan hedeflerin isabet yüzdesini arttırmayı hedeflemektedir.

Stratejik Planın söz konusu amaçlarına ulaşacağına ve küresel bir drama dönüşme potansiyeli olan kitlesel göç sorununda, çözüm için önemli bir adım olacağına yürekten inanıyorum. Bu çalışmada emeği geçen bütün mesai arkadaşlarıma teşekkür ediyorum, Göç İdaresi Genel Müdürlüğü 2019-2023 Stratejik Planımızın hayırlara vesile olmasını diliyorum.

Süleyman SOYLU
İçişleri Bakanı



GENEL MÜDÜR SUNUŞU



11.4.2013 tarihinde Resmi Gazete'de yayımlanan 6458 sayılı Yabancılar ve Uluslararası Koruma Kanunu, insan hakları hukukunun ilgili tüm normları istisnasız gözetilerek, şeffaf ve katılımcı bir süreçle

uluslararası standartlarda hazırlanmıştır. Göç İdaresi Genel Müdürlüğü, Yabancılar ve Uluslararası Koruma Kanunu kapsamında Türkiye'nin göç alanındaki paradigma değişikliğinin neticesinde insan hakları odaklı etkin bir göç yönetimini gerçekleştirmek üzere kurulmuştur.

Genel Müdürlüğümüz, şeffaflık uygulamalarını ve hesap verebilirlik anlayışını demokratik bir yönetim unsuru olarak benimseyerek, göç alanına yönelik strateji ve güncel politikaları geliştirip uygulayan, nitelikli personel ve sağlam bir alt yapıyla donanmış, yetkin bir kurumsal yapılanma ile hizmet verme anlayışına sahiptir.

Stratejik planlar, kurumların amaç ve hedeflerine ulaşmalarında kaynaklarının etkili ve verimli kullanımını sağlayan ve bu özelliğiyle yasal bir zorunluluk olmasının yanı sıra çağdaş yönetim anlayışının kamu kurumlarına yansımaları olarak da görülmektedir.

Genel Müdürlüğümüz 2019-2023 yıllarını kapsayan Stratejik Planı ülkemiz göç politikasının daha etkin yürütülmesine katkıda bulunacak aynı zamanda ilgili mevzuatla Genel Müdürlüğümüze verilen görevlerin yerine getirilmesinde kamu kaynaklarının etkili ve verimli şekilde kullanımını sağlayacaktır.

Yoğun ve itinalı bir çalışma sonucunda hazırlanan ve Kurumumuzun beş yıllık hedeflerinin gerçekleştirilmesinde önem arz eden Genel Müdürlüğümüz 2019-2023 Stratejik Planının hazırlanmasında emeği geçen tüm personelimize ve paydaşlarımıza teşekkür eder, planımızın ülkemize hayırlı olmasını temenni ederim.

Abdullah AYZAZ
Genel Müdür



İÇİNDEKİLER



BAKAN SUNUŞU / 7
GENEL MÜDÜR SUNUŞU / 9
İÇİNDEKİLER / 10
KISALTMALAR LİSTESİ / 12
TANIMLAR LİSTESİ / 14
TABLolar LİSTESİ / 18
ŞEKİLLER LİSTESİ / 20
GİRİŞ / 21

1 STRATEJİK PLAN HAZIRLIK SÜRECİ / 23

2 DURUM ANALİZİ / 31

2.1 TARİHSEL GELİŞİM / 32
2.2 YASAL YÜKÜMLÜLÜKLER VE MEVZUAT ANALİZİ / 34
2.3 ÜST POLİTİKA BELGELERİ / 36
2.4 FAALİYET ALANI VE SUNULAN HİZMETLER / 37
2.4.1 Düzenli Göç / 38
2.4.2 Düzensiz Göç / 38
2.4.3 Uluslararası Koruma / 38
2.4.4 İnsan Ticaretiyle Mücadele ve Mağdurların Korunması / 39
2.4.5 Uyum ve İletişim / 39
2.4.6 Kurumsal Kapasite / 39
2.5 PAYDAŞ ANALİZİ / 40
2.5.1 İç Paydaş / 41
2.5.2 Dış Paydaş / 41
2.6 KURUM İÇİ ANALİZ / 43
2.6.1 Organizasyon Yapısı / 43
2.6.1.1 Merkez Teşkilatı / 45

İÇİNDEKİLER



2.6.1.2 Taşra Teşkilatı / 45

2.6.1.3 Yurt Dışı Teşkilatı / 45

2.6.1.4 Göç Kurulu / 46

2.6.1.5 Uluslararası Koruma Değerlendirme Komisyonu / 46

2.6.2 İnsan Kaynakları / 47

2.6.3 Bilgi ve Teknoloji Kaynakları / 50

2.6.4 Mali Kaynaklar / 50

2.7 KURUM DIŞI ANALİZ / 51

2.8 GZFT (SWOT) ANALİZİ / 52

3 GELECEĞE YÖNELİM / 55

3.1 MİSYONUMUZ / 56

3.2 VİZYONUMUZ / 56

3.3 TEMEL DEĞERLERİMİZ / 56

3.4 STRATEJİK PLAN MİMARİSİ / 57

TEMA 1 DÜZENLİ GÖÇ / 60

TEMA 2 DÜZENSİZ GÖÇ / 65

TEMA 3 ULUSLARARASI KORUMA / 69

TEMA 4 İNSAN TİCARETİYLE MÜCADELE VE MAĞDURLARIN KORUNMASI / 73

TEMA 5 UYUM VE İLETİŞİM / 77

TEMA 6 KURUMSAL KAPASİTE / 81

4 MALİYETLENDİRME / 87

5 İZLEME VE DEĞERLENDİRME / 91

6 STRATEJİK PLAN ÇALIŞMA GRUBU / 95



▶ KISALTMALAR LİSTESİ

AB	Avrupa Birliği
AÇSHB	Aile, Çalışma ve Sosyal Hizmetler Bakanlığı
AİHM	Avrupa İnsan Hakları Mahkemesi
API	Gelişmiş Yolcu Bilgisi
BMMYK	Birleşmiş Milletler Mülteciler Yüksek Komiserliği
BTDB	Bilgi Teknolojileri Dairesi Başkanlığı
DGMDB	Düzensiz Göçle Mücadele Dairesi Başkanlığı
DHDB	Destek Hizmetleri Dairesi Başkanlığı
DİDB	Dış İlişkiler Dairesi Başkanlığı
EDB	Eğitim Dairesi Başkanlığı
EGM	Emniyet Genel Müdürlüğü
GBM	Geçici Barınma Merkezi
GGM	Geri Gönderme Merkezi
GPPDB	Göç Politika ve Projeleri Dairesi Başkanlığı
GZFT	Güçlü-Zayıf Yönler ve Fırsat-Tehditler
HM	Hukuk Müşavirliği



ILO	Uluslararası Çalışma Örgütü
IPA/ESEI	AB Tarafından Sağlanan Proje Fonlarına İlişkin Terimler
IPA	Katılım Öncesi Mali Yardım Aracı
ESEI	Genişletilmiş SEI
PDB	Personel Dairesi Başkanlığı
İTMKDB	İnsan Ticareti Mağdurlarını Koruma Dairesi Başkanlığı
KBM	Kabul ve Barınma Merkezi
PNR	Yolcu İsim Kaydı
SGDB	Strateji Geliştirme Dairesi Başkanlığı
SGK	Sosyal Güvenlik Kurumu
TİKA	Türk İşbirliği ve Koordinasyon Ajansı Başkanlığı
TYBS	Türkiye Yolcu Bilgi Sistemi
UİDB	Uyum ve İletişim Dairesi Başkanlığı
UKDB	Uluslararası Koruma Dairesi Başkanlığı
UNDESA	Birleşmiş Milletler Ekonomik ve Sosyal İşler Departmanı
YDB	Yabancılar Dairesi Başkanlığı
YİMER 157	Yabancılar İletişim Merkezi





TANIMLAR LİSTESİ



Charter Seferi

Anlaşmalı, tarifersiz uçuşu,

Çalışma İzni

Yabancıya resmî bir belge şeklinde düzenlenen ve geçerlilik süresi içinde Türkiye’de çalışma ve ikamet hakkı veren izni,

e-İkamet

Yabancıların ikamet izni başvurularının çevrimiçi olarak alınmasını sağlayan elektronik başvuru sistemini,

Geçici Koruma

Ülkesinden ayrılmaya zorlanmış, ayrıldığı ülkeye geri dönemeyen, acil ve geçici koruma bulmak amacıyla kitlesel olarak veya bu kitlesel akın döneminde bireysel olarak sınırlarımıza gelen veya sınırlarımızı geçen ve uluslararası koruma talebi bireysel olarak değerlendirmeye alınamayan yabancılara sağlanan korumayı,

Geçici Barınma Merkezi

Geçici Koruma Yönetmeliği kapsamındaki yabancıların toplu olarak barınması ve işlerinin sağlanması amacıyla kurulan merkezleri,

Geri Kabul Anlaşması

Ülkelerin, birbirlerinin topraklarında düzensiz olarak ikamet eden vatandaşlarını ve/veya kendi toprakları üzerinden diğerine düzensiz olarak geçen üçüncü ülke vatandaşlarını geri kabul etme yükümlülüğü altına girdikleri anlaşmayı,

GöçNet

Genel Müdürlüğümüz iş ve işlemlerini yürütmek amacıyla bilişim alanında kullanılan yazılım, donanım ve network cihazlarının tamamını,

İdari Gözetim

Hakkında sınır dışı etme kararı alınanlardan; kaçma ve kaybolma riski bulunan, Türkiye’ye giriş veya Türkiye’den çıkış kurallarını ihlal eden,



	<p>sahte ya da asılsız belge kullanan, kabul edilebilir bir mazereti olmaksızın Türkiye’den çıkmaları için tanınan sürede çıkmayan, idari yükümlülükler getirilerek idari gözetimi sonlandırılanlardan bu yükümlülüklerini yerine getirmeyen, kamu düzeni, kamu güvenliği veya kamu sağlığı açısından tehdit oluşturanların sınır dışı edilinceye kadar Kanunda öngörülen süreye uygun olarak geri gönderme merkezinde tutulmasını,</p>
İkamet izni	Türkiye’de kalmak üzere verilen izin belgesini,
İkincil Koruma	<p>Mülteci veya şartlı mülteci olarak nitelendirilemeyen, ancak menşee ülkesine veya ikamet ülkesine geri gönderildiği takdirde;</p> <ol style="list-style-type: none">Ölüm cezasına mahkûm olacak veya ölüm cezası infaz edilecek,İşkenceye, insanlık dışı ya da onur kırıcı ceza veya muameleye maruz kalacak,Uluslararası veya ülke genelindeki silahlı çatışma durumlarında, ayırım gözetmeyen şiddet hareketleri nedeniyle şahsına yönelik ciddi tehditle karşılaşacak olması nedeniyle menşee ülkesinin veya ikamet ülkesinin korumasından yararlanamayan veya söz konusu tehdit nedeniyle yararlanmak istemeyen yabancı ya da vatansız kişiye, statü belirleme işlemleri sonrasında verilen statüyü,
İnsan Ticareti Mağdurları Sığınma Evi	İnsan ticareti suçuna maruz kalan veya kaldığı yönünde kuvvetli şüphe duyulan kişinin güvenli şekilde barındırıldığı yeri,
İstizana Tabi Vize	“Türkiye’nin Yabancı Ülkelere Uyguladığı Vize Rejimi” doğrultusunda bazı yabancıların ülkeye kabulü için Genel Müdürlükten alınması gereken izne veya kamu düzeni ve güvenliği sebebiyle bazı yabancıların ülkeye kabulü için ön izin şartına bağlanan vize türünü,
Kabul ve Barınma Merkezi	Uluslararası koruma başvuru sahibi veya statü sahiplerinin temel insani ihtiyaçlarının karşılandığı merkezi,





Menşe Ülke

Göç eden kişinin göç yolunda ilk çıkış yaptığı ülkeyi,

Menşe Ülke Bilgisi

Uluslararası koruma başvuruları incelenirken, etkin ve adil karar verebilmek, başvuran tarafından iddia edilen hususların doğruluğunu tespit edebilmek amacıyla menşe, ikamet ve transit ülkelerle ilgili Birleşmiş Milletler Mülteciler Yüksek Komiserliği kaynakları ve diğer kaynaklardan toplanan güncel bilgiyi,

Mülteci

Avrupa ülkelerinde meydana gelen olaylar nedeniyle; ırkı, dini, tabiiyeti, belli bir toplumsal gruba mensubiyeti veya siyasi düşüncelerinden dolayı zulme uğrayacağından haklı sebeplerle korktuğu için vatandaşı olduğu ülkenin dışında bulunan ve bu ülkenin korumasından yararlanamayan ya da söz konusu korku nedeniyle yararlanmak istemeyen yabancıya veya bu tür olaylar sonucu önceden yaşadığı ikamet ülkesinin dışında bulunan, oraya dönemeyen veya söz konusu korku nedeniyle dönmek istemeyen vatansız kişiye statü belirleme işlemleri sonucu verilen statüyü,

Şartlı Mülteci

Avrupa ülkeleri dışında meydana gelen olaylar sebebiyle; ırkı, dini, tabiiyeti, belli bir toplumsal gruba mensubiyeti veya siyasi düşüncelerinden dolayı zulme uğrayacağından haklı sebeplerle korktuğu için vatandaşı olduğu ülkenin dışında bulunan ve bu ülkenin korumasından yararlanamayan, ya da söz konusu korku nedeniyle yararlanmak istemeyen yabancıya veya bu tür olaylar sonucu önceden yaşadığı ikamet ülkesinin dışında bulunan, oraya dönemeyen veya söz konusu korku nedeniyle dönmek istemeyen vatansız kişiye statü belirleme işlemleri sonrasında verilen statüyü,

Transit Vize

Türkiye'ye herhangi bir sınır kapısından giriş ve belirlenen süre içinde Türkiye'den geçiş hakkı sağlayan vize türünü,

Türkiye Yolcu Bilgi Sistemi

Hava yolu taşıyıcılarından alınan yolcu bilgilerinin toplandığı bilgi sistemini,

**Uluslararası Koruma
Başvuru Sahibi**

Uluslararası Koruma kapsamına alınmak amacıyla sınırlarımıza gelen veya sınırlarımızı geçen ve başvurusu alınmış yabancı kişiyi,

**Uluslararası Koruma
Statü Sahibi**

Statü belirleme işlemleri sonucunda kendisine 6458 sayılı Kanunda öngörülen statülerden uygun olanı tanınan yabancı kişiyi,

Vatansız Kişi

Hiçbir devlete vatandaşlık bağıyla bağlı bulunmayan ve yabancı sayılan kişiyi,

Vize

Türkiye’de en fazla doksan güne kadar kalma hakkı tanıyan ya da transit geçişi sağlayan izni ifade eder.





▶ TABLOLAR LİSTESİ



- | | |
|------------------|---|
| Tablo 1. | Yönetmelik Tablosu / 35 |
| Tablo 2. | Temel Üst Politika Belgeleri / 36 |
| Tablo 3. | Diğer Politika Belgeleri / 37 |
| Tablo 4. | Genel Müdürlük Merkez ve Taşra Teşkilatı Personel Sayıları / 48 |
| Tablo 5. | Genel Müdürlük Merkez Teşkilatı Cinsiyet Durumuna Göre Personel Dağılımı / 48 |
| Tablo 6. | Genel Müdürlük Merkez Teşkilatı Öğrenim Durumuna Göre Personel Dağılımı / 49 |
| Tablo 7. | Göç İdaresi Genel Müdürlüğü Yıllar İtibarıyla Bütçe Gerçekleşmeleri / 51 |
| Tablo 8. | Göç İdaresi Genel Müdürlüğü Yıllar İtibarıyla Yatırım Ödeneğinin Toplam Bütçeye Oranları / 51 |
| Tablo 9. | Temel Performans Göstergeleri Tablosu / 58 |
| Tablo 10. | Düzenli Göç Hedef Kartı (A1H1) / 62 |
| Tablo 11. | Düzenli Göç Hedef Kartı (A1H2) / 62 |
| Tablo 12. | Düzenli Göç Hedef Kartı (A1H3) / 63 |
| Tablo 13. | Düzensiz Göç Hedef Kartı (A2H1) / 67 |
| Tablo 14. | Düzensiz Göç Hedef Kartı (A2H2) / 67 |
| Tablo 15. | Düzensiz Göç Hedef Kartı (A2H3) / 68 |





- Tablo 16.** Uluslararası Koruma Hedef Kartı (A3H1) / 72
- Tablo 17.** Uluslararası Koruma Hedef Kartı (A3H2) / 72
- Tablo 18.** İnsan Ticaretiyle Mücadele ve Mağdurların Korunması Hedef Kartı (A4H1) / 75
- Tablo 19.** İnsan Ticaretiyle Mücadele ve Mağdurların Korunması Hedef Kartı (A4H2) / 75
- Tablo 20.** İnsan Ticaretiyle Mücadele ve Mağdurların Korunması Hedef Kartı (A4H3) / 76
- Tablo 21.** Uyum ve İletişim Hedef Kartı (A5H1) / 79
- Tablo 22.** Uyum ve İletişim Hedef Kartı (A5H2) / 79
- Tablo 23.** Uyum ve İletişim Hedef Kartı (A5H3) / 80
- Tablo 24.** Uyum ve İletişim Hedef Kartı (A5H4) / 80
- Tablo 25.** Kurumsal Kapasite Hedef Kartı (A6H1) / 83
- Tablo 26.** Kurumsal Kapasite Hedef Kartı (A6H2) / 83
- Tablo 27.** Kurumsal Kapasite Hedef Kartı (A6H3) / 84
- Tablo 28.** Kurumsal Kapasite Hedef Kartı (A6H4) / 84
- Tablo 29.** Sorumlu ve İş Birliği Yapılan Birimler Tablosu / 85
- Tablo 30.** 2019-2023 Yılları Stratejik Plan Amaç ve Hedefler Bazında Maliyetlendirme Tablosu (TL) / 88





ŞEKİLLER LİSTESİ



- Şekil 1.** Göç İdaresi Genel Müdürlüğü Stratejik Planı Durum Analiz Süreci / 24
- Şekil 2.** Göç İdaresi Genel Müdürlüğü Stratejik Planlama Modeli / 27
- Şekil 3.** 2019 - 2023 Stratejik Planı Çalışma Takvimi / 29
- Şekil 4.** İlk Stratejik Planımız / 43
- Şekil 5.** Göç İdaresi Genel Müdürlüğü Teşkilat Şeması / 44
- Şekil 6.** Amaç ve Hedefler Şablonu / 57
- Şekil 7.** Bir Bakışta Göç İdaresi Genel Müdürlüğü 2019-2023 Stratejik Planı Kartı / 59
- Şekil 8.** e-İkamet Uygulaması / 64



► GİRİŞ

Yeni kamu yönetimi anlayışıyla birlikte kamu hizmetlerinin şeffaflık ve hesap verebilirlik ilkeleri temelinde yürütülebilmesi ve idarenin sağladığı hizmet kalitesinin yükseltilmesi, kamu kaynaklarının etkili ve verimli bir şekilde kullanılabilmesi amacıyla performans yönetimine dayalı sistemler ülkemizde önem kazanmıştır.

5018 sayılı “Kamu Mali Yönetimi ve Kontrol Kanunu” ile kamu idarelerine üst politika belgeleri, ilgili mevzuat ve idarelerin temel ilkeleri çerçevesinde misyon ve vizyonlarının yanı sıra stratejik amaç ve hedeflerinin oluşturulması ve buna dair performanslarının belirlenmiş olan göstergeler çerçevesinde izlenmesi, ölçülmesi ve değerlendirilmesi amacıyla stratejik plan hazırlama zorunluluğu getirilmiştir.

4.4.2013 tarihli ve 6458 sayılı Yabancılar ve Uluslararası Koruma Kanunu ile oluşturulan ve 4 ve 17 No'lu Cumhurbaşkanlığı Kararnameleri ile yeni bir teşkilat yapısına kavuşan Göç İdaresi Genel Müdürlüğü ilk stratejik planı hazırlık çalışmalarına 2015 yılı Ekim ayı içerisinde başlanılmış olup Kalkınma Bakanlığı ile gerçekleştirilen görüşmeler neticesinde ilk stratejik planın 2017 - 2021 yıllarını kapsamaması kararlaştırılmıştır.

Bu doğrultuda, Genel Müdürlüğümüzün “2017 - 2021 Stratejik Planı”, ilgili mevzuat ve üst politika belgeleri temelinde hazırlanmıştır.

Çalışmalar kapsamında, Genel Müdürlüğümüz merkez ve taşra teşkilatı ile dış paydaşların görüşleri doğrultusunda belirlenen sorun ve gelişim alanları tespit edilerek Stratejik Plan mimarisi oluşturulmuştur. Bu bağlamda “Düzenli Göç, Düzensiz Göç, Uluslararası Koruma, İnsan Ticaretiyle Mücadele ve Mağdurların Korunması, Uyum ve İletişim, Kurumsal Kapasite” başlıklarıyla altı tema belirlenmiştir. Bu temalar altında Genel Müdürlüğümüzün beş yıllık stratejik amaç ve hedefleri ile bu amaç ve hedefleri gerçekleştireceği stratejileri belirlenmiştir.

2018 yılı Ağustos ayında Cumhurbaşkanlığınca açıklanan 100 Günlük İcraat Programında, Bakanlıkların 5 yıllık Stratejik Planlarını hazırlamaları gerektiğine yer verilmiştir. Bu kapsamda Bakanlıklara iletilen Cumhurbaşkanlığının 17.08.2018 tarihli ve 01 sayılı yazısı ile Bakanlığımızın 2018/13 sayılı Genelgesi uyarınca 2017-2021 yıllarını kapsayan ilk Stratejik Planımızın 2019-2023 dönemini kapsayacak şekilde güncellenmesi gerekmiştir.

Bu kapsamda, stratejilerin tahmini maliyetleri hesaplanarak stratejik amaç ve hedeflerin yaklaşık kaynak ihtiyaçları hesaplanmıştır. Ayrıca, planda yer alan stratejik amaç ve hedeflerin gerçekleştirme durumlarının takip edilebilmesi amacıyla stratejik plan izleme ve değerlendirme modeli oluşturulmuştur.

BÖLÜM

HAZIRLIK
SÜRECİ



T.C.
İÇİŞLERİ BAKANLIĞI
GÖÇ İDARESİ
GENEL MÜDÜRLÜĞÜ



BÖLÜM

1

HAZIRLIK
SÜRECİ

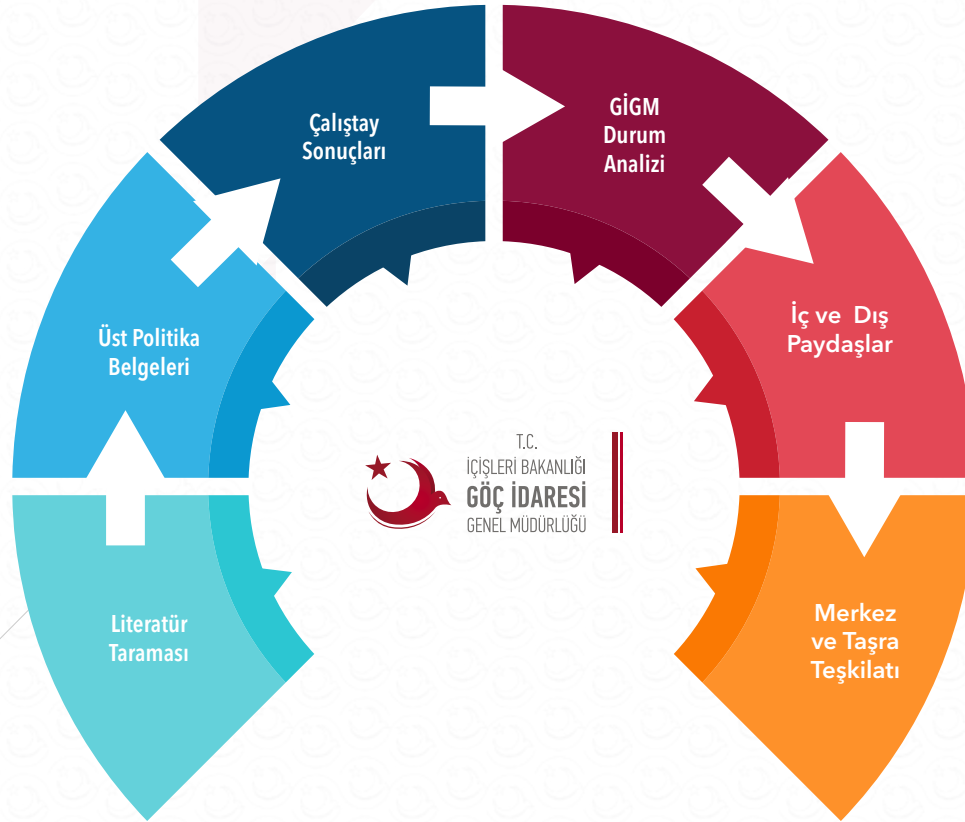


1. STRATEJİK PLAN HAZIRLIK SÜRECİ

“Stratejik Planlamaya İlişkin Usul ve Esaslar Hakkında Yönetmelik” gereği hazırlanan 2015/8 sayılı Genelge ile Genel Müdürlüğümüzün “2017-2021 Stratejik Planı” çalışmaları başlatılmıştır. Genelge ekinde yer alan Hazırlık Programı’nda stratejik planlama sürecinde yapılması gerekenler, kurulacak ekip ve kurullar ile sürece ilişkin iş takvimi belirlenmiştir.

Göç İdaresi Genel Müdürlüğü “2017-2021 Stratejik Planı”, literatür taraması, üst politika belgeleri analizi, çalıştaylar, durum analiz çalışmaları, iç ve dış paydaşların görüşleri ile merkez ve taşra birimlerinin katkıları doğrultusunda hazırlanmıştır.

Şekil 1. Göç İdaresi Genel Müdürlüğü Stratejik Planı Durum Analiz Süreci





Göç İdaresi Genel Müdürlüğünce 2017-2021 Stratejik Planının hazırlanmasında Kalkınma Bakanlığı tarafından yayımlanan “Kamu İdareleri İçin Stratejik Planlama Kılavuzu” temel alınmış ve kılavuzda yer alan model benimsenmiştir. Çalışmalar Genel Müdürlük merkez teşkilatında yer alan Strateji Geliştirme Dairesi Başkanlığı'nın koordinesinde yürütülmüştür.

2015/8 sayılı Genelgeyle Genel Müdürlük stratejik plan çalışmalarını yürütmek üzere Stratejik Planlama Ekibi ile Stratejik Plan Yürütme ve Koordinasyon Ekibi oluşturulmuştur.

Stratejik Plan Yürütme ve Koordinasyon Ekibi, 17.9.2015 tarih ve 25572 sayılı Makam Oluru ile kurulmuş olup, Genel Müdürlükçe yürütülen tüm stratejik plan çalışmalarının koordinasyonundan sorumlu olarak üst kurula belirli dönemlerde raporlar sunmuş, kurulun önerileri doğrultusunda çalışmaları yönlendirmiş, stratejik faaliyetleri doğrudan yürütmüştür.

Stratejik plan hazırlık döneminde Genel Müdürlük birimlerinde görev yapan yaklaşık 80 personele Stratejik Plan Yürütme ve Koordinasyon Ekibi tarafından stratejik planlamaya yönelik farkındalık eğitimleri verilmiş ve çalıştay gerçekleştirilmiştir.

İç ve dış paydaşların katkılarının alınması amacıyla paydaş anketleri uygulanmış, iç ve dış paydaşlardan toplam 1.278 kişi ve kurumun görüşleri değerlendirilmiştir. Paydaş araştırmaları kapsamında kurum çalışanları ile

sivil toplum kuruluşları, üniversiteler ve ilgili kamu kurum ve kuruluş çalışanlarının görüşleri alınmıştır.

Stratejik plan hazırlık sürecinde her birimi temsil eden geniş katılımlı çalıştay düzenlenmiş, bu çalıştayda GZFT (Güçlü-Zayıf Yönler ve Fırsat-Tehditler) analizi başta olmak üzere misyon, vizyon, temel değerler, amaç ve hedeflerin belirlenmesine yönelik grup çalışmaları yapılmış olup katılımcıların görüş ve önerileri alınmıştır. Ayrıca, Genel Müdürlük merkez teşkilatı birimlerinin temsilcilerinin katılımlarıyla tematik toplantılar yapılmış ve birimlerin beş yıllık plan süreci için gelecek öngörülerini alınmıştır.

Çalışmalar için periyodik toplantılar gerçekleştirilmiş ve alınan kararlar doğrultusunda gerekli değişiklik ve düzenlemeler yapılmıştır.

Göç İdaresi Genel Müdürlüğü 2017-2021 Stratejik Planının son hali, İç Kontrol, Stratejik Planlama, İzleme ve Değerlendirme Karar Kurulu tarafından onaylanarak yürürlüğe girmiştir.

Genel Müdürlüğümüzün 2017-2021 yıllarını kapsayan ilk Stratejik Planı, 2017 Temmuz ayında yayımlanmıştır. Sonrasında 2017-2021 Stratejik Planımızın, Bakanlığımızın 13/09/2018 tarihli yazısı ve 2018/13 sayılı Genelgesi uyarınca 2019-2023 yıllarını kapsayacak şekilde güncellenmesi gerekliliği ortaya çıkmıştır. Bu nedenle ivedi şekilde güncelleme çalışmalarına başlanmıştır.



Bu kapsamda mevcut planda ilgili bölümlerin birimlerin konuları yönünden incelenmesi ve mevzuatta meydana gelen değişiklikler de dikkate alınarak gerekli revizelerin yapılması, hâlihazırda tamamlanmış stratejilerin çıkarılması, devam eden stratejiler için gerekli değerlendirmeler yapılarak takvimlendirmenin yapılması, maliyetlendirmede orta vadeli plandaki ödenek teklif tavanları dikkate alınması, Cumhurbaşkanlığı Kararnameleriyle yapılan değişikliklerin gözetilmesi, mevcut Plan için hazırlanan Genelge ve işbölümünün azami ölçüde korunması ile güncelleme çalışmalarının yürütülmesi kararlaştırılmış ve Strateji Geliştirme Dairesi Başkanlığı koordinasyonunda ilgili harcama birimlerince çalışmalara başlanmıştır.

İçişleri Bakanlığının yürüttüğü İzleme ve Değerlendirme Sistemi (İZDES) projesi kapsamında tespit edilen "uzman personel sayısının artırılması, tüm iller için belge formatlarının standartlaştırılması, kurumsal kimlik konseptinin tüm il göç idaresi müdürlüklerinde kullanılması, il göç idaresi müdürlüklerinde danışma bürosu bulunması" gibi bulgular, ilgili hedef kartları oluşturulurken azami ölçüde gözetilmiştir.

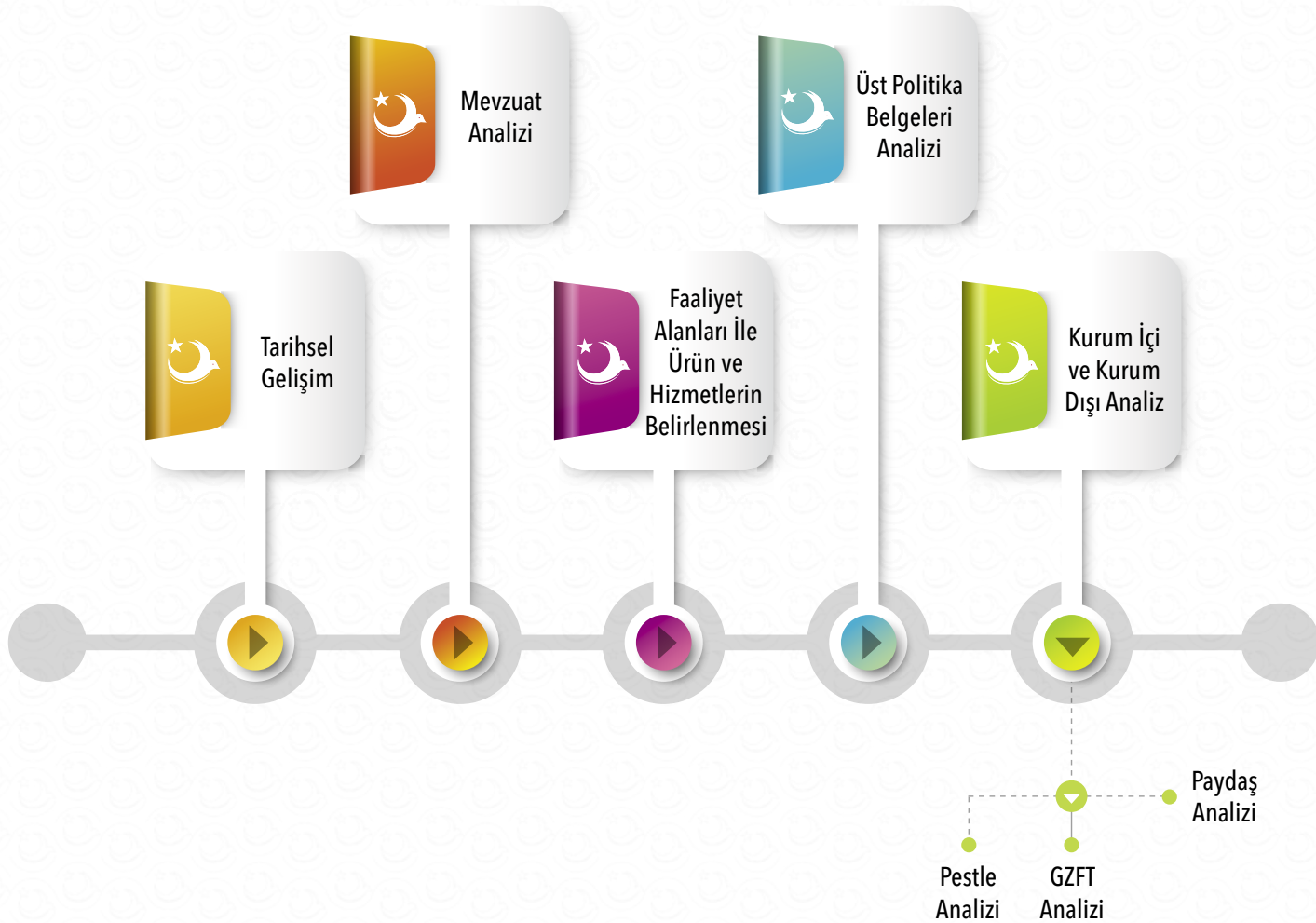
Bakanlığımız merkez teşkilatı birimleri, bağlı kuruluşları ile valiliklerin yürüttüğü önemli faaliyet ve proje sonuçlarının, yaratacağı etki ve faydanın ölçülebilmesine ve dönemsel olarak izlenebilmesine yönelik bütünlüklük bir performans sistemi olan Performans İzleme ve Değerlendirme Sistemi (PERDİS) projesinin hazırlık süreci ile stratejik planın hazırlık süreci

eş zamanlı olarak gerçekleştiğinden, hedef kartlarının ve performans göstergelerinin oluşturulmasında PERDİS'teki veri setleri ile uyumluluk gözetilmiştir.

Genel Müdürlüğümüz 2019-2023 Stratejik Planı, Bakanlığımızın 2019-2023 Stratejik Planında yer alan "iç güvenlik, göç, sınır yönetimi, afet ve acil durum hizmetlerinin koordinasyonunu evrensel insan hakları çerçevesinde etkin bir şekilde yürüterek güven ve huzur ortamını sağlamak" başlıklı 1 numaralı Stratejik Amacın "göç yönetimi ve hizmetleri" ile ilgili bölümünün gerçekleştirilmesine doğrudan katkı sağlayacak şekilde tasarlanmıştır.

Sonuç olarak 2019-2023 Stratejik Planımız "İç Kontrol, Stratejik Planlama, İzleme ve Değerlendirme Karar Kurulu" tarafından Ekim ayında onaylanmış ve Aralık ayında kamuoyu ile paylaşılmıştır.

Şekil 2. Göç İdaresi Genel Müdürlüğü Stratejik Planlama Modeli







Şekil 3. 2019-2023 Stratejik Planı Çalışma Takvimi



DURUM
ANALİZİ

2



T.C.
İÇİŞLERİ BAKANLIĞI
GÖÇ İDARESİ
GENEL MÜDÜRLÜĞÜ



BÖLÜM

BÖLÜM

2

D U R U M
ANALİZİ





2. DURUM ANALİZİ

Mevcut durum analizi kurumumuz amaç ve hedeflerinin geliştirilebilmesi için sahip olunan kaynakların tespiti, güçlü ve zayıf yönler ile kurum kontrolü dışındaki olumlu ve olumsuz gelişmelerin tespiti amacıyla yapılmıştır.

Bu kapsamda anket uygulamasının yanı sıra paydaşların görüş ve önerilerini almak amacıyla toplantılar ve çalıştaylar düzenlenmiştir. Elde edilen görüş ve öneriler sorun alanlarının belirlenmesinde dikkate alınmış ve geleceğe yönelim bölümündeki hedef ve stratejilere yansıtılmıştır. Analiz sonuçlarına ilişkin detaylı bilgiler “Durum Analizi Raporu” ve “Paydaş Analizi Raporu”nda yer almıştır.

2.1 TARİHSEL GELİŞİM

Ülkeler arasında artan insan hareketliliği göç olgusunu siyasî, ekonomik, sosyal ve kültürel boyutlarıyla önemli bir politika alanı hâline getirmiştir. Söz konusu insan hareketleri, çeşitli nedenlerle ülkelere giriş ve ülkelere çıkış yapan, vatandaşı oldukları veya yaşadıkları ülkelere ayrılarak diğer bir ülkeye göç eden, orada yerleşen, iş kuran veya koruma talep eden yabancıların yanı sıra, göçmen kaçakçılığı ile insan ticareti gibi örgütlü suçlarla doğrudan bağlantılı olan düzensiz göçü de kapsamaktadır.

Ülkemiz, coğrafi ve stratejik konumu nedeniyle tarih içinde önemli göç akınlarıyla karşı karşıya kalmıştır. Osmanlı Devleti döneminde karşılaşılan göç hareketliliği, Cumhuriyet sonrası dönemde de devam etmiştir.

Cumhuriyetin ilk yıllarında başlayan göç hareketleri günümüze kadar gelmiştir. Ülkemizin tarihinin en büyük göç dalgasına ise 2011 yılından bu yana şahitlik etmektedir. Bahse konu göç dalgası içerisinde Suriye’de devam eden istikrarsızlık sebebiyle kitlesel olarak ülkemize sığınan Suriyelilerin sayısı 3,5 milyonu aşmıştır.

Türkiye’nin artan ekonomik gücü ülkemize yönelik göç hareketleri için bir çekim unsuru oluştururken; yer aldığı coğrafi bölgede devam eden siyasî istikrarsızlıklar, Türkiye’ye yönelik göçü tetikleyen bir unsur olarak karşımıza çıkmaktadır. Son döneme kadar göç hareketleri açısından ülkemiz daha çok “geçiş ülkesi” konumunda iken; artan ekonomik gücü ve istikrarıyla birlikte yabancılar tarafından giderek “hedef ülke” konumuna gelmiştir.

Ülkemizin değişen göç profili ile yaşanan güncel sorunlar ve gelişmeler beraberinde kısa bir süre öncesine kadar uluslararası koruma dışında kalan yabancıların ülkeye girişini, ülkede kalışını, ülkeden çıkışını, vize ve ikamet izni işlemlerini,



sınır dışı edilmelerini ve Türkiye’de buldukları sürede sahip oldukları hak ve yükümlülüklerini düzenleyen 1950 tarihli 5682 sayılı Pasaport Kanunu ile 5683 sayılı Yabancıların Türkiye’de İkamet ve Seyahatleri Hakkındaki Kanunun yenilenmesi ihtiyacını getirmiştir.

Bunun yanında, uluslararası koruma alanında kanun düzeyinde temel düzenlemelerdeki eksiklikler sebebiyle ülkemizde geçmiş dönemlerdeki uygulamalar idarî düzenlemeler doğrultusunda yürütülmüştür. Yine, göç olgusunun ulusal ve uluslararası düzeyde işbirliği ve koordinasyon gerektiren, çok boyutlu, Türkiye’nin ekonomik, sosyo-kültürel ve demografik yapısını, kamu düzeni ve güvenliğini derinden ilgilendiren dinamik bir konu olmasına binaen ülkemizde göç konusunda uzmanlaşmış bir kuruma ihtiyaç duyulmuştur.

Avrupa Birliği müzakerelerinde 24 üncü fasıl altında önemli bir yer tutan göç konusuna yönelik, “2003 tarihli Avrupa Birliği Müktesebatının Üstlenilmesine İlişkin Türkiye Ulusal Programı” doğrultusunda “İltica ve Göç Ulusal Eylem Planı” hazırlanmış olup eylem planı Avrupa Birliği’ne katılım müzakereleri süresince, Türkiye’nin göç mevzuatı ve sisteminin AB müktesebatıyla uyumlu hâle getirilmesi için yürürlüğe konması gereken hukukî düzenlemeleri, idarî yapılanma ve fizikî alt yapının tamamlanması için alınması gereken tedbirleri ve yatırım projelerini içermektedir.

2007-2013 dönemini kapsayan 9 uncu Kalkınma Planında, düzensiz göç hareketleriyle etkili bir mücadele amacıyla göç ve iltica alanında

hukukî ve kurumsal düzenlemelerin yapılması, “2011-2013 Orta Vadeli Kalkınma Planı”nda da, özgürlük ve güvenlik arasındaki hassas dengenin korunarak düzensiz göç hareketleri, insan ticareti ve kaçakçılığı ile etkin bir şekilde mücadele edilmesi ve sınır güvenliğinin yeniden yapılandırılması konularındaki çalışmalara devam edilmesi hususları yer almıştır.

Anılan plan ve program belgeleri ışığında, Türkiye’nin AB’ye tam üyeliği gerçekleşene kadar, uluslararası koruma sistemimizin ve uygulamalarımızın AB müktesebatı ve uygulamalarına paralellik sağlaması, ayrıca göç alanında kurumsal yapılanmanın tamamlanması da hedeflenmiştir.

Bütün bunlar göz önünde bulundurularak yeknesak bir mevzuat ihtiyacına binaen hazırlanan 6458 Sayılı Yabancılar ve Uluslararası Koruma Kanunu, 11.04.2013 tarih ve 28615 sayılı Resmi Gazete’de yayımlanmış ve bu Kanunla birlikte göç sorunlarının etkin yönetimi açısından dünyadaki örnekleri gibi, görev alanına yönelik strateji ve güncel politikaları geliştirip uygulayan, insan hakları odaklı, nitelikli personel ve sağlam bir maddi alt yapı ile donanmış yetkin bir kurumsal yapısı olan Göç İdaresi Genel Müdürlüğü kurulmuştur.

6458 sayılı Yabancılar ve Uluslararası Koruma Kanunu öncesi daha çok ikincil düzenlemelerle yürütülen göç uygulamaları, 6458 sayılı ve bu Kanuna dayanılarak hazırlanan düzenlemelerle yürütülmeye başlanmış, uluslararası insan hakları standartlarına uyumlu göç sistemi hayata geçirilmiştir. Uluslararası bir sorun hâline



gelen düzensiz göçle mücadelenin hukukî alt yapısının güçlendirilmesi ve etkinleştirilmesi; düzenli göçte ise bürokratik işlemlerin olabildiğince azaltılarak tutarlılık ve güvene dayalı bir göç yönetimi anlayışının hâkim kılınması sağlanmıştır. Bu sayede, insan hakları temelinde, özgürlük ve güvenlik arasındaki hassas dengenin korunduğu, uluslararası insan hakları normlarına ve AB müktesebatına uyumlu, göç alanında ihtiyaç duyduğumuz hukukî, idarî ve fizikî alt yapıya uygun etkin ve yönetilebilir bir göç sistemi kurulmuştur.

2.2 YASAL YÜKÜMLÜLÜKLER VE MEVZUAT ANALİZİ

Genel Müdürlüğümüz stratejik planı açısından mevzuatın incelenmesinde “6458 Sayılı Yabancılar ve Uluslararası Koruma Kanunu” na ayrı yer verilmesi gerekmektedir. Kurumun temel mevzuatı niteliğinde olan Kanun, Genel Müdürlüğün temel görevlerini de belirlemektedir.

4 nolu Cumhurbaşkanlığı Kararnamesi ile Genel Müdürlüğümüzün görev ve yetkileri (m.159) aşağıdaki şekilde belirlenmiştir:

a) Göç alanına ilişkin, mevzuatın ve idari kapasitenin geliştirilmesi konularında çalışmalar yürütmek ve Cumhurbaşkanınca belirlenen politika ve stratejilerin uygulanmasını izlemek ve koordine etmek.

b) Göçle ilgili iş ve işlemleri yürütmek.

c) 19/9/2006 tarihli ve 5543 sayılı İskan Kanununda Bakanlığa verilen görevleri yürütmek,

ç) İnsan ticareti mağdurlarının korunmasına ilişkin iş ve işlemleri yürütmek.

d) Türkiye'de bulunan vatansız kişileri tespit etmek ve bu kişilerle ilgili iş ve işlemleri yürütmek.

e) Uyum süreçlerine ilişkin iş ve işlemleri yürütmek.

f) Geçici korumaya ilişkin iş ve işlemleri yürütmek.

g) Düzensiz göçle mücadele edilebilmesi amacıyla kolluk birimleri ve ilgili kamu kurum ve kuruluşları arasında koordinasyonu sağlamak, tedbirler geliştirmek, alınan tedbirlerin uygulanmasını takip etmek.

ğ) Kamu kurum ve kuruluşlarının göç alanına yönelik faaliyetlerinin programlanmasına ve projelendirilmesine yardımcı olmak, proje tekliflerim değerlendirmek ve onaylamak, yürütülen çalışma ve projeleri izlemek, bu çalışma ve projelerin uluslararası standartlara uygun şekilde yürütülmesine destek vermek.

h) Mevzuatla verilen diğer görevleri yürütmek.



Yine 6458 sayılı Kanuna ve Cumhurbaşkanlığı Kararnamelerine dayanılarak hazırlanan yönetmelikler listesine aşağıdaki tabloda yer verilmiştir:

Tablo 1. Yönetmelik Tablosu

- Yabancılar ve Uluslararası Koruma Kanununun Uygulanmasına İlişkin Yönetmelik
- Kabul ve Barınma Merkezleri ile Geri Gönderme Merkezlerinin Kurulması, Yönetimi, İşletilmesi, İşlettirilmesi ve Denetimi Hakkında Yönetmelik
- Geçici Koruma Yönetmeliği
- Havayolu Taşıyıcılarının Yükümlülükleri Yönetmeliği
- İnsan Ticaretiyle Mücadele ve Mağdurların Korunması Hakkında Yönetmelik
- Uluslararası Koruma Başvuru Sahibi ve Uluslararası Koruma Statüsü Sahibi Kişilerin Çalışmasına Dair Yönetmelik
- Geçici Koruma Sağlanan Yabancıların Çalışma İzinlerine Dair Yönetmelik



2.3 ÜST POLİTİKA BELGELERİ

Üst politika belgelerinde Genel Müdürlüğün görev alanına giren konular ayrıntılı olarak taranmış ve bu belgelerde yer alan politikalar incelenmiştir. 2019-2023 yıllarını kapsayan

stratejik plan çalışmaları kapsamında taranmış olan politika belgeleri; temel üst politika belgeleri ve diğer üst politika belgeleri olarak ikiye ayrılmıştır.

Tablo 2. Temel Üst Politika Belgeleri

●	11. Kalkınma Planı
●	Orta Vadeli Program
●	AB 2015 Türkiye İlerleme Raporu
●	66. Hükümet Programı
●	Katılım Ortaklığı Belgeleri
●	İçişleri Bakanlığı 2019-2023 Stratejik Planı
●	100 Günlük İcraat Programı



Tablo 3. Diğer Politika Belgeleri

- İnsan Hakları Evrensel Bildirgesi
- Avrupa İnsan Hakları Sözleşmesi
- Tüm Göçmen İşçilerin ve Aile Fertlerinin Haklarının Korunmasına Dair Uluslararası Sözleşme
- Göçmen İşçinin Hukuki Statüsü Hakkında Avrupa Sözleşmesi
- Mültecilerin Hukuki Durumuna İlişkin Sözleşme
- İltica Strateji Belgesi
- İltica ve Göç Ulusal Eylem Planı

2.4 FAALİYET ALANI VE SUNULAN HİZMETLER

2019-2023 yıllarını kapsayan Stratejik Plan hazırlık sürecinde Genel Müdürlüğün faaliyet alanları ve hizmetlerinin belirlenmesine yönelik çalışmalar gerçekleştirilmiştir. Bu kapsamda birimlerin yasal yükümlülükleri, standart dosya planı ve kamu hizmet envanteri incelenerek

Genel Müdürlük hizmet ve faaliyetleri tespit edilmiş ve altı tema altında gruplandırılmıştır. Buna göre stratejik plan çalışmaları kapsamında faaliyet alanları ve sunulan hizmetler şu şekildedir:



2.4.1 Düzenli Göç

- ◇ Düzenli göç ile ilgili iş ve işlemlerin yürütülmesi,
- ◇ İkamet izinleriyle ilgili iş ve işlemlerin yürütülmesi,
- ◇ İstizana tabi vize başvurularının değerlendirilmesi ve sınır kapılarında yaşanan sorunların çözülmesi,
- ◇ Vatansızlığın tespiti ve Türkiye’de bulunan vatansız kişilerle ilgili iş ve işlemlerin yürütülmesi,
- ◇ 5543 sayılı İskân Kanununda Bakanlığımıza verilen görevlerin yürütülmesi,
- ◇ Çalışma izin taleplerine ilişkin değerlendirmelerin gerçekleştirilmesi,
- ◇ İlgili kamu kurum ve kuruluşlarıyla koordineli bir biçimde, yabancı kimlik numaralarının verilmesine ilişkin işlemlerin yürütülmesi,
- ◇ Yabancı devletlerle yapılması öngörülen konsolosluk görüşmeleri ile ilgili iş ve işlemlerin yürütülmesi,

2.4.2 Düzensiz Göç

- ◇ Düzensiz göç ile mücadelede ilgili kamu kurum ve kuruluşlarıyla gerekli koordinasyonun sağlanması,

- ◇ İdari gözetim ve sınır dışı iş ve işlemlerinin yürütülmesi,
- ◇ Geri kabul anlaşmalarının uygulanmasına yönelik iş ve işlemlerin yürütülmesi,
- ◇ Geri gönderme merkezlerinin koordinasyonunun sağlanması,

2.4.3 Uluslararası Koruma

- ◇ Uluslararası koruma başvurularının alınması, değerlendirilmesi ve sonuçlandırılması,
- ◇ Geçici koruma kapsamındaki yabancıların kayıt, güncelleme, statü sonlandırma ve iptal işlemlerinin yürütülmesi,
- ◇ Uluslararası koruma ve geçici koruma kapsamında ülkemizde bulunan yabancıların illere, geçici barınma merkezlerine veya kabul ve barınma merkezlerine sevk işlemlerinin ve ikamet ili değişikliği işlemlerinin yürütülmesi,
- ◇ Uluslararası koruma ve geçici koruma kapsamında ülkemizde bulunan yabancıların yeniden yerleştirilmesi, üçüncü ülkeye çıkış ve gönüllü geri dönüş işlemlerinin yürütülmesi,
- ◇ Menşe ülke sisteminin geliştirilmesi, menşe ülkelerle ilgili bilgilerin toplanması ve güncellenmesi,



- ◇ Uluslararası koruma alanında statü belirleme prosedürlerinin geliştirilmesine yönelik çalışmaların yürütülmesi,
- ◇ Uluslararası koruma ve geçici koruma kapsamındaki yabancıların çalışma izni alabilmelerine yönelik ilgili kuruluşlar ile koordineli olarak çalışılması,
- ◇ Uluslararası koruma ve geçici koruma kapsamındaki yabancılarla ilgili iş ve işlemlerde uluslararası kuruluşlar, sivil toplum kuruluşları ve ülkelerle iş birliği yapılması,

2.4.4 İnsan Ticaretiyle Mücadele ve Mağdurların Korunması

- ◇ İnsan ticaretiyle mücadele edilmesi ve mağdurların korunmasının sağlanması,
- ◇ İnsan ticareti mağdurlarının barınması amacıyla kurulan sığınma evlerinin koordinasyonunun sağlanması,

2.4.5 Uyum ve İletişim

- ◇ Yabancı ile başvuru sahibinin veya uluslararası koruma statüsü sahibi kişilerin ülkemizde toplumla olan karşılıklı uyumlarının sağlanması,
- ◇ Yabancılar, ülkenin siyasi yapısı, dili, hukuki sistemi, kültürü ve tarihi ile yabancıların hak ve yükümlülüklerinin temel düzeyde anlatıldığı farkındalık faaliyetlerinin koordine edilmesi,

- ◇ **YİMER 157** (Yabancılar İletişim Merkezi) **Türkçe, İngilizce, Rusça ve Almanca** dillerinin yanı sıra **Arapça ve Farsça** olmak üzere toplam 6 dilde 7/24 hizmet vermektedir,

2.4.6 Kurumsal Kapasite

- ◇ Personelin mesleki gelişimlerine yönelik faaliyetlerin yürütülmesi,
- ◇ Personele yönelik performans ölçütlerinin oluşturulması konusunda çalışmaların yapılması,
- ◇ Norm belirleme, atama, görevlendirme, yer değiştirme, terfi ve benzeri özlük işlemlerine yönelik faaliyetlerin yürütülmesi,
- ◇ Bilişim teknolojilerine yönelik çalışmaların yürütülmesi,
- ◇ Göç alanında politika ve stratejiler belirlenmesine yönelik çalışmalar ile belirlenen politika ve stratejilerin uygulanmasının izlenmesi ve koordine edilmesi,
- ◇ Kanunda belirtilen Kurul ve Komisyonların sekretarya hizmetlerinin yürütülmesi ve kararlarının uygulanmasının takip edilmesi,
- ◇ Göç alanına ilişkin projelerin koordinasyonunun sağlanması,
- ◇ Yıllık göç raporunun hazırlanması ve yayımlanması,



- ◇ Genel Müdürlüğün görev alanıyla ilgili ülkeye gelen yabancı heyet ve yetkililerin ziyaretlerinin programlanması, uluslararası toplantı, konferans, seminer ve benzeri faaliyetlerin düzenlenmesiyle ilgili çalışmaların yapılması ve koordinasyonun sağlanması,
- ◇ Uluslararası kuruluşlarla ve diğer ülkelerle göç alanında işbirliklerinin yürütülmesi,
- ◇ Eğitim ve yayın faaliyetlerine ilişkin iş ve işlemlerin yürütülmesi,
- ◇ Genel Müdürlüğün iş ve işlemlerine yönelik mevzuatın geliştirilmesi,
- ◇ Genel Müdürlük faaliyetlerine yönelik bilgi edinme, talep, ihbar, şikâyet, görüş ve önerilere yönelik iş ve işlemlerin yürütülmesi,
- ◇ İzleme ve değerlendirme faaliyetlerinin yapılması,
- ◇ Proje ve protokollerin hazırlanması, uygulanması ve değerlendirilmesi,
- ◇ Stratejik plan ve performans programının hazırlanması, uygulanması izlenip değerlendirilmesi ve faaliyet raporunun hazırlanması,
- ◇ Ulusal plan ve programlarda Genel Müdürlüğe verilen görevlerin yürütülmesi,

- ◇ Genel Müdürlük bütçesinin hazırlanması, uygulanması ve raporlanmasına yönelik iş ve işlemlerin yürütülmesi,
- ◇ Genel Müdürlük yatırım programlarının hazırlanması, uygulanması ve raporlanmasına yönelik iş ve işlemlerin yürütülmesi,
- ◇ Genel Müdürlüğün merkez ve taşra teşkilatı hizmet binaları ile GGM, KBM ve sığınma evleri gibi taşınmazlarına ilişkin her türlü yapım, bakım ve onarım işlerinin ve bunlara ait kontrol ve koordinasyon çalışmalarının yürütülmesi.

2.5 PAYDAŞ ANALİZİ

Bir idarenin geleceğe yönelik amaç ve hedeflerinin belirlenmesinde kuşkusuz o idarenin sunduğu hizmet ve faaliyetlerden yararlanan kişi, kurum ve kuruluşların talep, görüş ve önerileri büyük önem arz etmektedir. Bu doğrultuda her bir kamu kurum ve kuruluşunun katkısı ile paydaşların katılımcı yönünün yoğun olduğu bir stratejik planlamanın yapılması için paydaş analiz çalışmalarının özenle yürütülmesi gerekmektedir.

Paydaşlar, idarenin ürün ve hizmetleri ile ilgili olan, idareden doğrudan veya dolaylı, olumlu ya da olumsuz yönde etkilenen veya idareyi etkileyen kişi, grup veya kurumlardır. Paydaşlar iç ve dış paydaş olmak üzere iki temel ayrımında değerlendirilmektedir.



2.5.1 İç Paydaş

İç paydaşlar, idareden etkilenen veya idareyi etkileyen idare içindeki kişi, grup veya (varsa) ilgili/bağlı kuruluşlardır. İdarenin çalışanları, yöneticileri ve idareye bağlı birimler ve çalışanları iç paydaşlara örnek olarak verilebilir.

Stratejik planlamada mevcut durum analizinin önemli bir başlığı olan kurum içi analiz çalışmalarına katkı sağlamak amacıyla araştırma kapsamında çalışanların kurum içi faktörlere ilişkin görüşleri sorulmuştur. Bu kapsamda beşeri ve mali kaynaklar, teknolojik yapı, kurum kültürü, kurumsal yapıya ilişkin ifadeler verilmiş ve çalışanlardan bu ifadelere ne derece katıldıklarını belirtmeleri istenmiştir.

İç paydaş analizi sürecinde idaremiz merkez ve taşra teşkilatı ile idaremize bağlı merkezlerin çalışanları ve yöneticileri iç paydaşlar olarak kapsama dahil edilmiştir. Analiz kapsamında iç paydaş anketine toplamda 1.135 çalışmamız katılım sağlamıştır. Söz konusu grubun % 23,7'si merkez teşkilatı, % 74,3'ü taşra teşkilatı, % 2'si ise bağlı merkezler (GGM ve KBM) çalışanlarıdır. Katılımcıların yaklaşık % 68,3'ü erkek; % 31,7'si ise kadındır.

Araştırmaya katılım sağlayan çalışanların hizmet yıllarına göre dağılımına bakıldığında %85'e yakınının 4 yıl ve altında, bu oranın yaklaşık %30'unun ise 1 yılın altında hizmet süresine sahip olduğu görülmüştür. Bu durum idarede desteklenmesi gereken sorun/gelişim alanı olarak değerlendirilmektedir.

Paydaş analizi kapsamında idaremizin sahip olması gerektiği düşünülen temel değerler ve özelliklerin iç paydaşlar tarafından nasıl algılandığına ilişkin görüşleri alınmış; kurumun temel değerleri ve özelliklerine ilişkin çalışan algısının iyileştirilmesi yönünde çalışmalar yapılmasında fayda görülmekle birlikte özellikle kurumun tanınırlığının çalışanlar açısından önemli bir sorun/gelişim alanı olarak algılandığı görülmüştür. Bu bağlamda kurumun tanınırlığının artırılmasına yönelik tedbirler alınmasının uygun olacağı kanaatine varılmıştır.

Kurum içi faktörlere ilişkin yapılan araştırmada personel görüşleri doğrultusunda verilen her bir faktör için iyileştirme ihtiyacı bulunduğu söylenebilir. Araştırma kapsamında çalışan memnuniyetine ilişkin olarak; çalışanların memnuniyeti ve kurum aidiyetine ilişkin görüşlerini almak üzere iş doyumu, kariyerliyakat, yönetim gibi alanlara ilişkin sorular hazırlanmış ve verilen yanıtlar doğrultusunda uygulanmıştır. Elde edilen veriler önümüzdeki yıllarda iyileştirilmek üzere stratejik plan içerisine stratejiler olarak yansıtılmıştır.

2.5.2 Dış Paydaş

Dış Paydaşlar, idareden etkilenen veya idareyi etkileyen idare dışındaki kişi, grup veya kurumlardır. İdare faaliyetleriyle ilişkisi olan diğer kamu ve özel sektör kuruluşları, kuruluşa girdi sağlayanlar, sendikalar, ilgili sektör birlikleri dış paydaşlara örnek olarak verilebilir.



Dış paydaş analizi sürecinde idaremiz dışındaki kişi, grup veya kurumların görüşlerinin alınmasına yönelik anket hazırlanmış ve tüm kamu kurum ve kuruluşlarına gönderilmiştir. Ayrıca ilgili anketin, doğrudan yoğun bir şekilde etkileşim içerisinde olduğumuz İçişleri Bakanlığı, Millî Eğitim Bakanlığı ve Emniyet Genel Müdürlüğü gibi kurum ve kuruluşlarda geniş bir kitle tarafından yanıtlanması istenilmiştir. Kurumumuzun çalışmaları ile yakından ilgili olan önemli sivil toplum kuruluşları da anket çalışmalarına dâhil edilmiştir.

Dış paydaş analizi kapsamında 143 kurum ve kuruluştan cevap alınmıştır. Anket çalışmasına katılanların %91,2'si kamu kurum ve kuruluşu personeli iken %8,8'i ise sivil toplum çalışanlarından oluşmaktadır. Katılımcıların yaklaşık %79,1'i kendisini çalışan olarak tanımlamış, %19,8'i yönetici ve kalan %1,1'lik kesim ise kendisini diğer olarak tanımlamıştır. Anketin kurum veya kuruluş adına yanıtlanması istenilerek yazı ile gönderildiği düşünüldüğünde yaklaşık 5 kurumdan birinde yöneticiler tarafından anketin yanıtlanmış olması araştırmaya kurumların önem verdiği de göstergesidir. Anket kapsamında yanıtlanan Göç İdaresi Genel Müdürlüğü'nün faaliyet başarısına bakıldığında çalışmaya katılan dış paydaşların % 89'u Genel Müdürlüğü başarılı bulmaktadır. Kurumsal bazda yapılan gerçekçi memnuniyet anketleri ve araştırmalarında bu oran genelde üst limit sayılmaktadır.

Yürütülen faaliyetlerin başarılı olarak nitelendirilmesinde en göze çarpan etken katılımcıların bu belirlemeyi yaparken baz aldıkları konulardan "Hizmet Kalitesi ve Kurum Faaliyetlerinin Etkinliği" alanlarının olumlu olarak değerlendirilmesidir. Kurumun önümüzdeki dönemde politika belirleme, göçmen sorunlarına çözüm bulma ve tanıtım faaliyetleri gibi katılımcılar için önemli olan konularda adım atması için gerekli stratejiler belirlenmiştir.

Dış paydaşların Genel Müdürlüğün önümüzdeki dönemde öncelik vermesi gereken konulara ilişkin önerilerinde çok yoğun bir şekilde Suriye'den yaşanan göç olayına ilişkin önerileri yer almaktadır. Ancak bunların yanı sıra Genel Müdürlüğün teknoloji kullanımının artırılması, çalışmaların ve merkezlerin şeffaflaştırılması ve kamuoyu denetimine açılması gibi Genel Müdürlüğün yönetim ve organizasyonuna ilişkin öneriler de mevcuttur. Stratejik Planda özellikle Geri Gönderme Merkezlerine ilişkin iyileştirme çalışmalarına yer verilmiştir.

Anket uygulamasının yanı sıra paydaşların görüş ve önerilerini almak amacıyla toplantı ve çalıştaylar düzenlenmiştir. Elde edilen görüş ve öneriler sorun alanlarının belirlenmesinde dikkate alınmış ve "Geleceğe Yönelim" bölümündeki hedef ve stratejilere yansıtılmıştır. Analiz sonuçlarına ilişkin detaylı bilgiler "Durum Analizi Raporu" ve "Paydaş Analizi Raporu"nda yer almaktadır.

Şekil 4. İlk Stratejik Planımız



2.6 KURUM İÇİ ANALİZ

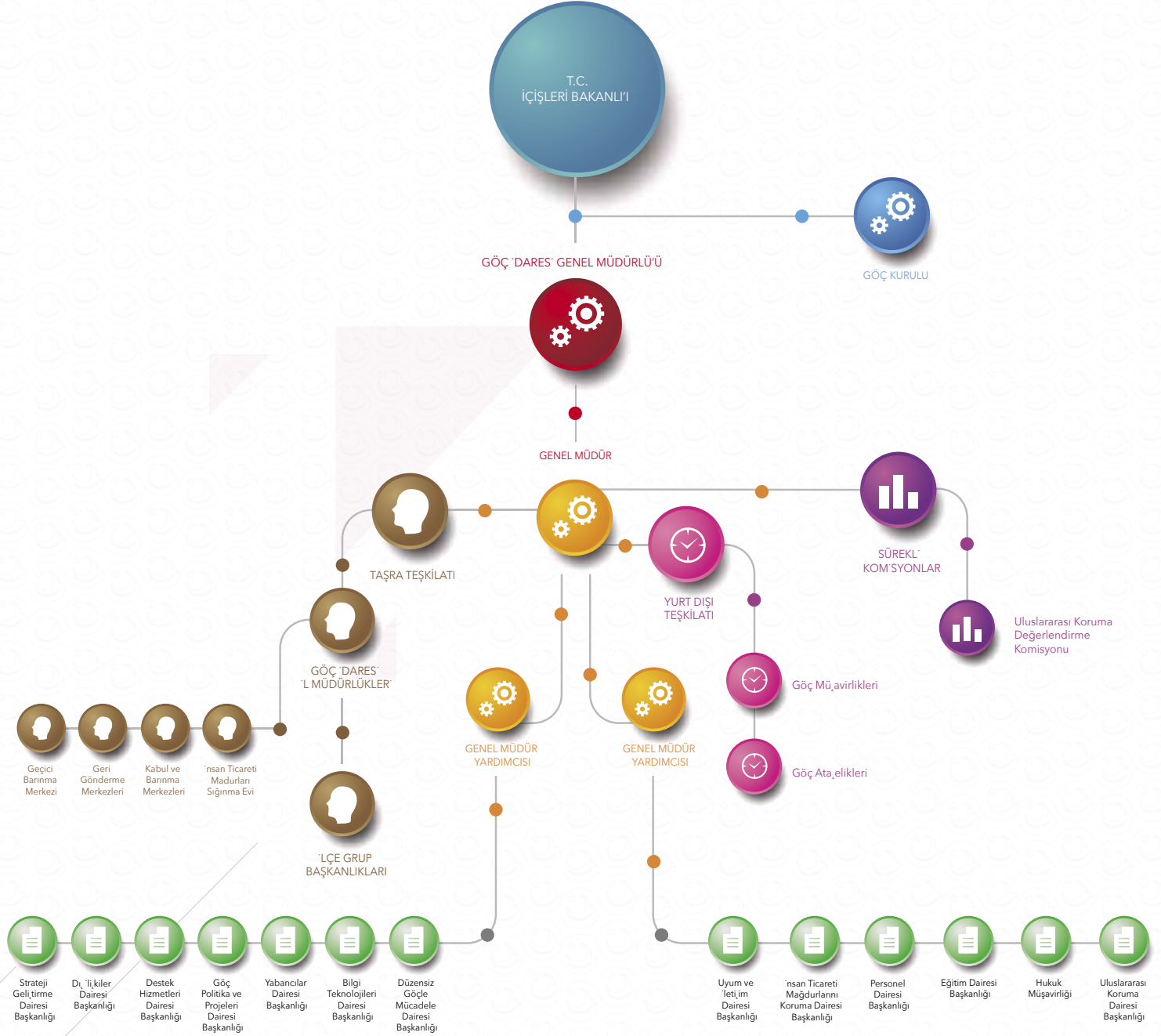
2.6.1 Organizasyon Yapısı

Genel Müdürlük teşkilat yapısı ve görevleri 1 ve 4 Nolu Cumhurbaşkanlığı Kararnamesi ile düzenlenmektedir. Buna göre Genel Müdürlük

merkez, taşra ve yurt dışı teşkilatlarından oluşmaktadır. Ayrıca Genel Müdürlük merkezinde sürekli kurul ve komisyonlar olup Göç Kurulu sekreteryaya hizmetleri de Genel Müdürlüğümüz tarafından yürütülmektedir.



Şekil 5. Göç İdaresi Genel Müdürlüğü Teşkilat Şeması





2.6.1.1 Merkez Teşkilatı

Genel Müdürlük merkez ve taşra teşkilatı; Genel Müdür, Genel Müdür Yardımcıları ve hizmet birimleri ile sürekli kurul ve komisyonlardan oluşmaktadır. Hizmet birimleri aşağıda belirtilmiştir:

1. Yabancılar Dairesi Başkanlığı
2. Uluslararası Koruma Dairesi Başkanlığı
3. İnsan Ticareti Mağdurlarını Koruma Dairesi Başkanlığı
4. Göç Politika ve Projeleri Dairesi Başkanlığı
5. Uyum ve İletişim Dairesi Başkanlığı
6. Bilgi Teknolojileri Dairesi Başkanlığı
7. Dış İlişkiler Dairesi Başkanlığı
8. Strateji Geliştirme Dairesi Başkanlığı
9. Hukuk Müşavirliği
10. Personel Dairesi Başkanlığı
11. Destek Hizmetleri Dairesi Başkanlığı
12. Eğitim Dairesi Başkanlığı
13. Düzensiz Göçle Mücadele Dairesi Başkanlığı

2.6.1.2 Taşra Teşkilatı

Genel Müdürlük taşra teşkilatı 81 ilde bulunan il göç idaresi müdürlükleri ve ilçe grup

başkanlıkları, geri gönderme merkezleri, geçici barınma merkezleri, kabul ve barınma merkezleri ile insan ticareti mağdurları sığınma evlerinden oluşmaktadır.

2.6.1.3 Yurt Dışı Teşkilatı

4 No'lu Cumhurbaşkanlığı Kararnamesinin 163. maddesi uyarınca yurt dışı teşkilatı kurmaya yetkilidir.

Büyükelçiliklerde görev alan göç müşavirlerinin görevleri şunlardır:

- ◇ Görevli oldukları ülkelerdeki kurum ve kuruluşlarla Genel Müdürlük arasında göç alanına ilişkin iş birliği ve koordinasyonu sağlamak,
- ◇ Genel Müdürlüğün görev alanına giren konulardaki gelişmeleri izlemek ve Genel Müdürlüğe iletmek,
- ◇ Buldukları ülkeyle, ülkemiz arasında göç alanındaki mevzuatın uygulanmasını takip etmek,
- ◇ Düzensiz göçe konu olan yabancıların sınır dışı edileceği veya gönüllü geri dönüşlerinin sağlanacağı ülkelerde bu faaliyetleri kolaylaştırmak amacıyla gerekli temas ve bağlantıları kurmak,
- ◇ Menşe ülke bilgilerine ilişkin işlemleri yürütmek,
- ◇ Genel Müdürlük tarafından insan ticaretiyle mücadele ve mağdurların



korunması alanına ilişkin olarak verilecek görevleri yapmak,

- ◇ Görevli oldukları ülkelerle müştereken yürütülecek göç ve insan ticaretiyle mücadele ve mağdurların korunması alanına ilişkin proje tekliflerini önermek, hazırlamak ve yürütülen projeleri takip etmek.

Konsolosluklarda görev alan göç ataşelerinin görevleri ise şunlardır:

- ◇ Konsolosluklara yapılacak vize ve ikamet izni başvurularını almak ve sonuçlandırmak,
- ◇ Başvurularla ilgili bilgi ve belge toplamak, eksik bilgi ve belgeleri yabancından talep etmek, gerektiğinde ilgiliyle mülakatlar yaparak değerlendirmek ve bunları kayıt altına almak,
- ◇ Konsolosluklarca karara bağlanabilecek vize başvurularını doğrudan, ikamet izni başvuruları ile Genel Müdürlüğün kararını gerektiren diğer vize başvurularını ise Genel Müdürlüğün kararını aldıktan sonra konsolosluk onayına sunmak,
- ◇ Türkiye'den sınır dışı edilecek veya gönüllü geri dönecek yabancıların, gidecekleri ülkedeki iş ve işlemlerinde yardımcı olmak,
- ◇ Görev yaptıkları ülkede göç konuları ile ilgili gelişmeleri takip etmek ve yıllık raporlar hazırlamak,

- ◇ Göç alanına ilişkin konsoloslar tarafından verilen diğer görevleri yürütmek,
- ◇ Genel Müdürlükçe verilecek diğer görevleri yürütmek.

2.6.1.4 Göç Kurulu

703 sayılı KHK ile, 6458 sayılı Kanunun Göç Politikaları Kurulu başlıklı 105 inci maddesi mülga edilmiş olup 17 sayılı Cumhurbaşkanlığı Kararnamesi'nin 1 inci maddesiyle yerine Göç Kurulu ihdas edilmiştir. Kurul, Türkiye'nin yabancılarla ilgili göç stratejilerini belirlemek, koordinasyonunu ve uygulanmasını takip etmek üzere İçişleri Bakanı başkanlığında, İçişleri Bakanlığınca belirlenecek bakanlık, kurum ve kuruluşların temsilcilerinden oluşmaktadır.

2.6.1.5 Uluslararası Koruma Değerlendirme Komisyonu

6458 sayılı Kanunun 115 inci maddesinde belirtildiği üzere Uluslararası Koruma Değerlendirme Komisyonu; Genel Müdürlük temsilcisi başkanlığında, Adalet ve Dışişleri Bakanlıklarınca görevlendirilen birer temsilci ve bir göç uzmanından oluşur. Komisyona, Birleşmiş Milletler Mülteciler Yüksek Komiserliği Türkiye Temsilciliği temsilcisi gözlemci olarak katılmak üzere davet edilebilir. Genel Müdürlük merkez veya taşra teşkilatında, bir veya birden fazla komisyon kurulabilir. Genel Müdürlük temsilcisi ve göç uzmanı iki yıl, diğer üyeler ise en az bir yıl için asil ve yedek olmak üzere belirlenir. Komisyon başkan ve üyelerine, görevleri süresince ek görev verilmez.



Komisyonun görevleri şunlardır:

- ◊ İdari gözetim kararları ve kabul edilemez başvurularla ilgili kararlar ile hızlandırılmış değerlendirme sonucu verilen kararlar hariç; uluslararası koruma başvuruları hakkında verilen kararlar ile başvuru ve uluslararası koruma statüsü sahibi hakkındaki diğer kararlara karşı yapılan itirazları değerlendirmek ve karar vermek,
- ◊ Uluslararası korumanın sona ermesi ya da iptaline yönelik kararlara karşı itirazları değerlendirmek ve karar vermek,

Komisyon, doğrudan Genel Müdürün koordinasyonunda çalışır.

2.6.2 İnsan Kaynakları

Genel Müdürlük, merkez ve taşra teşkilatında 18.10.2018 tarihi itibarıyla 1.644 kadrolu, 291 sözleşmeli, 223 hizmet alımı ve 944 geçici görevli olmak üzere toplam 3.102 personel görev yapmaktadır.

Genel Müdürlük merkez ve taşra teşkilatı personel dağılımı ile öğrenim durumu ve cinsiyet dağılımı aşağıdaki tablolarda belirtilmiştir.



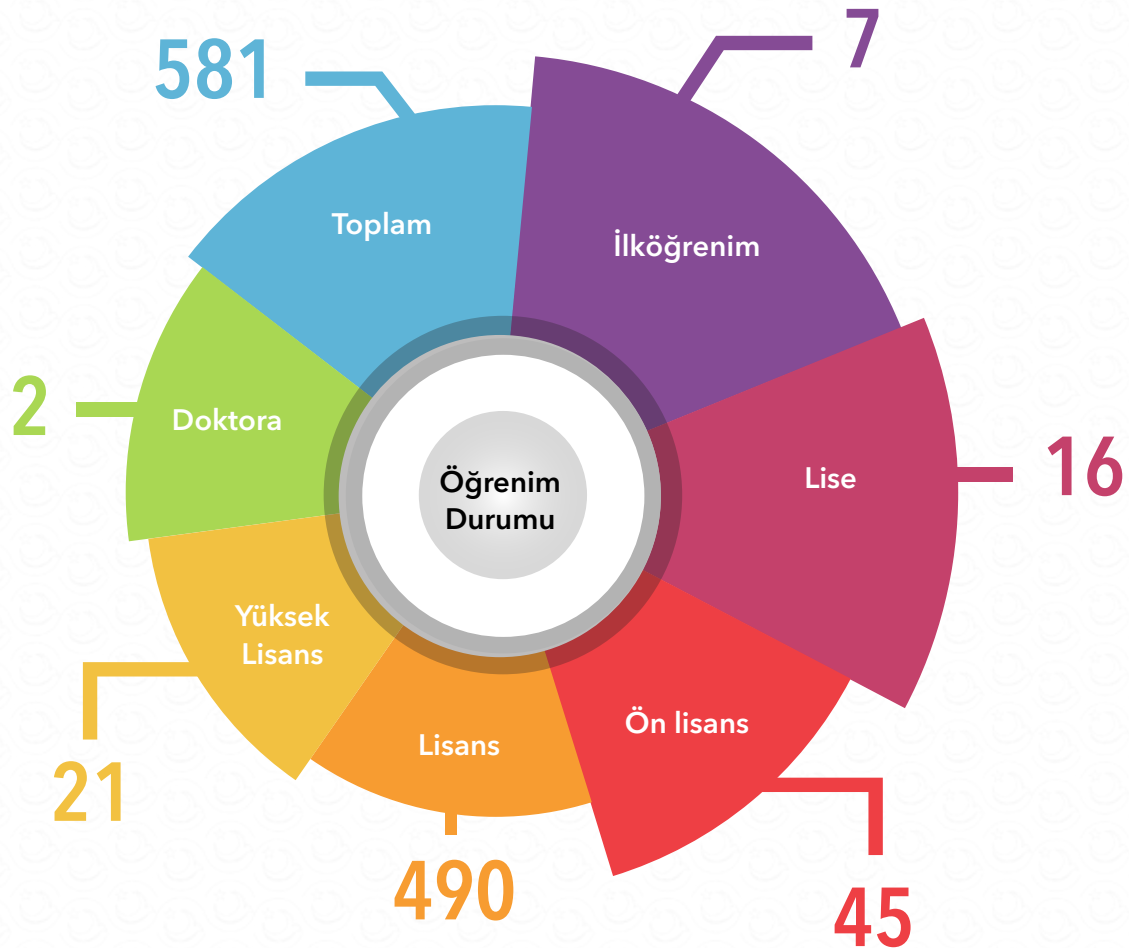
Tablo 4. Genel Müdürlük Merkez ve Taşra Teşkilatı Personel Sayıları

	Dolu Kadro	Geçici Personel	Sözleşmeli Personel	Kadrolu İşçi	Hizmet Alımı	Genel Toplam
Merkez Teşkilatı	266	120	72	92	31	581
Taşra Teşkilatı	1.355	768	47	1.170	131	3.471
Toplam	1.621	888	119	1.262	162	4.052

Tablo 5. Genel Müdürlük Merkez Teşkilatı Cinsiyet Durumuna Göre Personel Dağılımı



Tablo 6. Genel Müdürlük Merkez Teşkilatı Öğrenim Durumuna Göre Personel Dağılımı





2.6.3 Bilgi ve Teknoloji Kaynakları

Kamu yönetiminde etkinlik ve verimliliğin artırılması, geniş bir alanı kapsayan farklı bilgilerin derlenmesi ve sunulmasında kullanılan temel araç bilgi ve iletişim teknolojileridir. Türkiye göç politikasında bilgi teknolojileri güncel gelişmeleri içerisinde barındırarak göç takibinin yapılmasında ana kaynak görevini gerçekleştirmektedir. Genel Müdürlüğümüz göç alanında yapılmakta olan işlemlerde kullanılmak üzere taşra ve yurt dışı teşkilatını kapsayacak şekilde GöçNet Kurumsal Bilişim Yapılandırma Projesini 2013 yılı içerisinde başlanan analiz çerçevesinde iş süreçleri yeni ve değişen uygulamalar olarak dağılımları yapıp UML diyagramlarına aktarılmaları ile 18.5.2015 tarihinde uygulamaya geçirmiştir.

GöçNet Kurumsal Bilişim Yapılandırma Projesi ile yabancılara ait iş ve işlemler, Genel Müdürlük merkez ve taşra teşkilatındaki bilgisayar ortamlarında yürütülmekte, ayrıca Cumhurbaşkanlığı (MIT), Dışişleri Bakanlığı, Sağlık Bakanlığı, Çalışma ve Sosyal Güvenlik Bakanlığı, Emniyet Gümrük ve Ticaret Bakanlığı, Adalet Bakanlığı, Aile ve Sosyal Politikalar Bakanlığı, Emniyet Genel Müdürlüğü, Jandarma Genel Komutanlığı, Yurtdışı Türkler ve Akraba Toplulukları Başkanlığı, Nüfus ve Vatandaşlık İşleri Genel Müdürlüğü, Sosyal Güvenlik Kurumu, Gelir İdaresi Başkanlığı, TÜİK, YÖK, PTT, İŞKUR ve Yabancı İletişim

Merkezi ile entegrasyonlu olarak çalışmalarına devam etmektedir.

GöçNet sistemi içerisinde kurumsal yazılım ile ülkemizde kalmakta olan yabancıların ikamet izinlerinde ilk başvuru ve ikamet izinleri arası geçiş başvurularının alınması, mevcut ikamet izinleri açısından uzatma başvurularının da yapılabildiği e-İkamet Modülü başta olmak üzere, vize işlemlerinin yapılabildiği Vize Modülü, uluslararası koruma başvuru işlemlerinin yapıldığı Uluslararası Koruma Modülü, giriş yasağı işlemlerinin yapıldığı Giriş Yasağı Modülü gibi 26 Modül ile hizmet verilmektedir.

2.6.4 Mali Kaynaklar

Göç politikalarına yönelik başlıca mali kaynakları; merkezî yönetim bütçesinden ayrılan pay, ulusal ve uluslararası kurum kuruluşlardan sağlanan hibe gibi gelirler oluşturmaktadır.

Aşağıdaki tabloda Genel Müdürlüğün merkezi yönetim bütçesinden aldığı ödenekler ve yıllık bazda artış oranlarına yer verilmiştir.



Tablo 7. Göç İdaresi Genel Müdürlüğü Yıllar İtibarıyla Bütçe Gerçekleşmeleri

Yıllar	Kesintili Başlangıç Ödeneği	Yıl Sonu Ödenek	Harcama	KBÖ Harcama Oranı	Yıl Sonu Ödenek Harcama Oranı
2016	271.020.000	378.808.908	297.588.044	%109,8	% 78,5
2017	349.852.000	519.156.436	446.302.931	%127,5	% 85,9
2018	430.326.000	595.857.577	634.290.524	% 147,3	% 106,4

Aşağıdaki tabloda da Genel Müdürlüğün yatırım ödeneklerinin yıllar itibarıyla dağılımı belirtilmiştir.

Tablo 8. Göç İdaresi Genel Müdürlüğü Yıllar İtibarıyla Yatırım Ödeneğinin Toplam Bütçeye Oranları

Yıllar	Kesintili Başlangıç Ödeneği	Yatırım Ödeneği	Yatırım Ödeneğinin Toplam Ödeneye Oranı
2016	271.020.000	100.428.908	%37
2017	349.852.000	140.329.436	%40
2018	430.326.000	138.723.577	%32

2.7 KURUM DIŞI ANALİZ

5018 sayılı Kanun ile kamu kurumlarının hazırlamakla yükümlü oldukları stratejik planlarında politikalarını etkilemesi olası kurum dışı faktörlerin analizleri de önem

arz etmektedir. Bu kapsamda kapsamlı bir mevzuat ve alan taraması yapılmış olup amaç ve hedefler belirlenirken bu analizler göz önünde bulundurulmuştur.



2.8 GZFT (SWOT) ANALİZİ

GÜÇLÜ YÖNLER

- ◇ GöçNet, e-ikamet, YİMER 157 gibi yeni sistemlerin oluşturularak teknolojinin etkin kullanılması
- ◇ Genç, dinamik ve yeni fikirlere açık personel yapısına sahip olunması
- ◇ Kişisel verilerin korunmasına ve bilgi güvenliğinin sağlanmasına büyük önem verilmesi
- ◇ Etkin bürokratik süreçler için yatay hiyerarşinin benimsenmesi
- ◇ Göç politikaları ile göç yönetiminde sistematik bir yaklaşımın benimsenmiş olması
- ◇ Kurumsal kimliği oluşturan öğelerin dikkat çekici ve geliştirilmeye açık olması
- ◇ Yurtiçi ve yurtdışı görevlendirmelerin yanı sıra mesleki eğitimler ile mesleki gelişim imkanlarının etkin bir şekilde sunulması
- ◇ Yaygın bir teşkilat ağının kısa sürede tamamlanarak hizmet sunumuna başlaması
- ◇ Yabancılara sunulan hizmetlerin geliştirilmesi amacıyla çok sayıda çok paydaşlı projelerin etkin biçimde yürütülüyor olması

ZAYIF YÖNLER

- ◇ Uzman personelin mesleki eğitim ihtiyacının devam etmesi
- ◇ Personel sayısının yeterli olmaması ve iş yoğunluğu sebebiyle etkin hizmet anlayışının tam olarak sağlanamaması
- ◇ Kurumsal kültür ve teamüllerin gelişim aşamasında olması
- ◇ Merkez ve taşra birimleri ile bağlı merkezlerin fiziki kapasitelerinin yetersizliği
- ◇ İş tanımlarının çıkarılmasına ve görev dağılımının etkin bir şekilde yapılmasına yönelik ihtiyacın devam etmesi
- ◇ Yapılan çalışmaların kamuoyuna yansıtılmasında yaşanan yetersizlik sebebiyle kamuoyunda tanınırlığının düşük düzeyde olması
- ◇ Yurtdışı teşkilatlanma çalışmalarının devam ediyor olması
- ◇ Personelin, stratejik planlama ve yönetim konusunu henüz içselleştirememiş olması
- ◇ Bilişim altyapısının gelişim aşamasında bulunması



FIRSATLAR

- ◇ 6458 sayılı Kanun ile uluslararası göç yönetiminde kapsamlı ve insan odaklı bir yaklaşımın benimsenmiş olması
- ◇ Düzensiz Göçle Mücadele konusunda, ilgili birimler ile etkin bir koordinasyonun sağlanması
- ◇ Genel Müdürlüğün uluslararası kuruluşlarla etkileşiminin güçlü olması ve tüm dünyayı etkileyen göç olgusunun Genel Müdürlüğün önemini artırması
- ◇ Ülkemizde bulunan yabancı sayısı ile ülkemizin dünyada insani bir duruş sergilemesinde ve örnek bir tablo çizmesinde Genel Müdürlüğümüzün büyük önem taşıması
- ◇ Göç olgusunun, dinamik bir yapıda güncel bir konu olması sebebiyle gelişime açık olması
- ◇ Yeni iş alanları oluşturma fırsatı sunan göç hareketlerinin üretime katkı sağlaması ve göç algısındaki değişimin kuruma bakış açısını olumlu etkilemesi
- ◇ Göç alanında faaliyet gösteren sivil toplum kuruluşlarının ve akademik çalışmaların artış göstermesi
- ◇ Ekonomik alanda yaşanan gelişmeler sonucunda ülkemizin hedef ülke olarak görülmesi
- ◇ Genel Müdürlüğümüzün uluslararası alanda üstlendiği misyon sonucunda AB ve diğer uluslararası fonlardan sağlanan desteğin artış göstermesi

TEHDİTLER

- ◇ Yakın coğrafyada yaşanan istikrarsızlıkların ülkemize yönelik muhtemel kitlesel göç hareketlerine sebep olması
- ◇ Göç konusunda uluslararası hukukun güncel ihtiyaçlara cevap vermemesi
- ◇ Kamuoyunda göç alanında olumsuz bir algının bulunması
- ◇ Ülkemizin coğrafi konumu sebebiyle transit ve düzensiz göç baskısı altında bulunması
- ◇ Göç hareketliliğinin uluslararası siyasi süreçlerden etkilenmesi sebebiyle öngörülebilirliğinin düşük olması
- ◇ Göç konusunun eğitim, sağlık, güvenlik gibi birçok hizmet alanını etkilemesi nedeniyle politikalar geliştirilmesinde güçlükler ile karşılaşılması
- ◇ Külfet paylaşımı konusunda uluslararası aktörlerde isteksizlik görülmesi ve yeniden yerleştirmelerin istenilen seviyede olmaması
- ◇ Ülkemizde bulunan yabancı profilinin çeşitliliği sebebiyle uyum faaliyetlerinin yetersiz kalma ihtimali

GELECEĞE
YÖNELİM

BÖLÜM



T.C.
İÇİŞLERİ BAKANLIĞI
GÖÇ İDARESİ
GENEL MÜDÜRLÜĞÜ



BÖLÜM

3

GELECEĞE
YÖNELİM

I





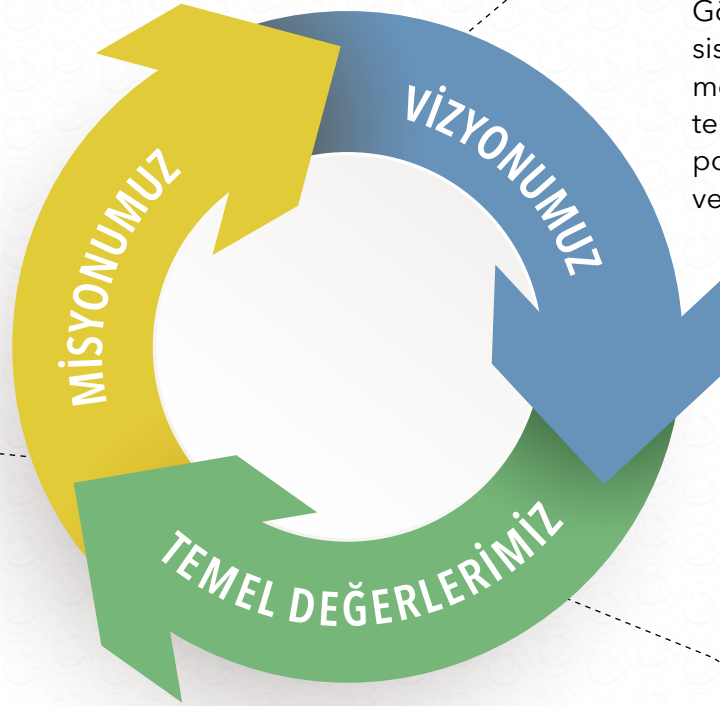
3. GELECEĞE YÖNELİM

3.1 MİSYONUMUZ

Ülkemizin tarihsel birikimi ile ulusal ve uluslararası mevzuat çerçevesinde yabancıların göç alanına ilişkin tüm iş ve işlemlerini insan odaklı milli politikalarla yürütmek, ülkemizle karşılıklı uyumlarını sağlamak. ■

3.2 VİZYONUMUZ

Göç yönetim sistemimizi milli menfaatlerimiz temelinde insan odaklı politikalarla geliştirmek ve sürdürmek. ■



3.3 TEMEL DEĞERLERİMİZ

- ✓ İnsan hakları odaklılık
- ✓ Özgürlük ve güvenlik dengesi
- ✓ Güvenilirlik
- ✓ Çözüm odaklılık
- ✓ Yeniliğe açıklık
- ✓ Katılımcı yönetim anlayışı
- ✓ Tutarlılık ve öngörülebirlilik
- ✓ Hesap verebilirlik ve Şeffaflık
- ✓ Verimlilik
- ✓ Meslek etiği bilinci ve liyakat ■



3.4 STRATEJİK PLAN MİMARİSİ

Yasal yükümlülükler ve mevzuat analizi, üst politika belgeleri, literatür taraması, GZFT analizi dikkate alınarak Genel Müdürlüğün 2019-2023 Stratejik Planının temel mimarisi oluşturulmuştur. Bu mimari çerçevesinde de geleceğe yönelim bölümü yapılandırılmıştır.

Plan özelinde aşağıdaki temalar kullanılmış olup her bir tema altında amaç, hedef, performans göstergeleri, sorumlu ve işbirliği yapılacak birim, stratejiler, maliyet tahmini, tespitler, ihtiyaçlar, riskler ve kontrol faaliyetlerinden oluşan hedef kartları yer almaktadır.

Şekil 6. Amaç ve Hedefler Şablonu





Tablo 9. Temel Performans Göstergeleri Tablosu

TEMEL PERFORMANS GÖSTERGELERİ
Performans Göstergeleri:
PG1.1.1: Sonuçlandırılan ön izne tabi vize sayısı (adet)
PG1.1.2: Görüş verilen çalışma izni/vizesi sayısı (adet)
PG1.2.1: Aktif ikamet izni sayısı (adet)
PG1.3.1: İskân Kanunu kapsamında sonuçlandırılan ortalama göçmen başvurusu sayısı (adet)
PG2.2.1: Geri kabul başvurularının yanıtlanma oranı (%)
PG2.3.2: Gönüllü ve güvenli geri dönüşlerdeki artış oranı (%)
PG3.1.1: Sonuçlandırılan UK başvuru sayısı (adet)
PG3.2.1: Geçici koruma kapsamında kayıtları güncellenen yabancı sayısı (adet)
PG3.2.2: Tespit edilen özel ihtiyaç sahibi sayısı (kişi)
PG4.1.2: Tanımlanan insan ticareti mağdur sayısı (kişi)
PG5.1.2: Uyum etkinliklerine katılan yabancı sayısı (kişi)
PG5.4.1: YİMER 157'de cevaplanan çağrı sayısı (adet)
PG5.4.2: Kurulan Göç Danışma merkezi sayısı (adet)
PG6.1.1: Personel sayısının artış oranı (%)
PG6.2.2: Genel Müdürlüğe bağlı geri gönderme merkezlerinin toplam kapasitesi (kişi)
PG6.2.3: Genel Müdürlük merkez ve taşra teşkilatındaki teknolojik kaynakların artış oranı (%)
PG6.3.3: Göç Kurulunca alınan karar sayısı (adet)
PG6.4.1: Uluslararası kurum ve kuruluşlar tarafından mali destek sağlanan ve tamamlanan proje sayısı (adet)
PG6.4.2: Yabancı ülke, kurum ve kuruluşlarla yapılan etkinlik sayısı (adet)
PG6.4.3: Yararlanılan fon miktarı (TL)
Performans Göstergelerine İlişkin Açıklamalar:
1) Performans göstergelerine ilişkin veriler ilgili hedef kartlarında yer almaktadır. 2) Hedef kartlarındaki performans göstergeleri için ilgili yılda gösterilen veri, başlangıç verisi esas alınarak oluşturulan kümülatif veridir.



1- DÜZENLİ GÖÇ

UNDESA'nın 2015 tahminlerine göre dünya üzerinde yarısını kadınların oluşturduğu yaklaşık 244 milyon uluslararası göçmen bulunmaktadır. Bu sayı, dünya nüfusunun yüzde 3'üne tekabül etmektedir. ILO da ilan ettiği rakamlarla uluslararası iş gücü göçünün 150 milyonun üzerinde olduğunu belirtmektedir.

Dünya üzerinde yeni hedef ülkeler ön plana çıkmaya başladıkça, göç trendleri değişme eğilimine girmiştir. Bu bağlamda, geleneksel güney-kuzey (az gelişmiş ülkelerden gelişmiş ülkelere) göçüne ek olarak, Doğu Asya, Güney Afrika, Hindistan ve Brezilya gibi ülkelerde hedef ülke/bölge haline gelmeye başlamıştır.

Geçmişte daha çok kaynak ve transit ülke olan ülkemiz ise son yıllardaki ekonomik gelişmesine ve siyasi istikrara bağlı olarak uluslararası göçmenler tarafından hedef ülke olarak görülmektedir.

Ülkemize çeşitli amaçlarla gelen yabancıların sayılarına bakıldığında, yıllara göre önemli artışlar olduğu görülmektedir:

1995 yılında ülkemize gelen yabancıların sayısı 6.7 milyon iken, bu sayı 2010 yılında 26.6 milyona, 2015 yılında ise 34.6 milyona yükselmiştir. 2018 yılı Eylül ayı itibarıyla ülkemize gelen yabancı sayısı yaklaşık 31.8 milyondur.

1995 yılında düzenlenen ikamet izni sayısı ise 84.7 bin iken, bu sayı 2010 yılında 182 bine, 2015 yılında ise 422.8 bine yükselmiştir. 11.10.2018 tarihi itibarıyla ülkemizdeki ikamet izni sahibi yabancıların sayısı 734.870 bindir.

2018 yılı itibarıyla ikamet izinlerinin yarısından fazlası kısa dönem ikamet izni iken, 69.654 bin aile ikamet izni, 54.126 bin öğrenci ikamet izni bulunmaktadır. Ülkemizde çalışan yabancılara verilen ve aynı zamanda ikamet izni yerine geçen çalışma izni sayısı ise 84.327 dir.



STRATEJİK AMAÇ 1

DÜZENLİ GÖÇ

Yabancıların düzenli göç kapsamındaki iş ve işlemlerinin hızlı ve etkin bir şekilde yürütülmesini sağlamak

Stratejik Hedef 1.1

Ülkeye giriş ve vize işlemlerinin etkinliğini arttırmak

Stratejik Hedef 1.2

İkamet izni işlemlerinin daha hızlı ve etkin bir şekilde değerlendirmek

Stratejik Hedef 1.3

İskâna dair işlemlerin etkinliğinin artırılmasının sağlanmak



Tablo 10. Düzenli Göç Hedef Kartı (A1H1)

AMAÇ (A.1)	Yabancıların düzenli göç kapsamındaki iş ve işlemlerinin hızlı ve etkin bir şekilde yürütülmesini sağlamak
HEDEF (H1.1)	Ülkeye giriş ve vize işlemlerinin etkinliğini arttırmak
SORUMLU BİRİM	YDB
İŞBİRLİĞİ YAPILACAK BİRİM(LER)	BTDB, GPPDB, UİDB, DGMDB, DİDB, UKDB
PERFORMANS GÖSTERGELERİ	PG1.1.1: Sonuçlandırılan ön izne tabi vize sayısı (adet) PG1.1.2: Görüş verilen çalışma izni/vizesi sayısı (adet)
STRATEJİLER	<ul style="list-style-type: none">EğitimGüncel Mevzuatİşbirliği
MALİYET TAHMİNİ	50.000.000 TL

Tablo 11. Düzenli Göç Hedef Kartı (A1H2)

AMAÇ (A.1)	Yabancıların düzenli göç kapsamındaki iş ve işlemlerinin hızlı ve etkin bir şekilde yürütülmesini sağlamak
HEDEF (H1.2)	İkamet izni işlemlerini daha hızlı ve etkin bir şekilde gerçekleştirmek
SORUMLU BİRİM	YDB
İŞBİRLİĞİ YAPILACAK BİRİM(LER)	BTDB, GPPDB, UİDB, DGMDB, DİDB, UKDB
PERFORMANS GÖSTERGELERİ	PG1.2.1: Aktif ikamet izni başvuru sayısı (adet) PG1.2.2: e-İkamet ile yapılan başvuru sayısı (adet)
STRATEJİLER	<ul style="list-style-type: none">EğitimGüncel Mevzuatİşbirliği
MALİYET TAHMİNİ	75.000.000 TL



Tablo 12. Düzenli Göç Hedef Kartı (A1H3)

AMAÇ (A.1)	Yabancıların düzenli göç kapsamındaki iş ve işlemlerinin hızlı ve etkin bir şekilde yürütülmesini sağlamak
HEDEF (H1.3)	İskâna dair işlemlerin etkinliğinin artırılmasını sağlamak
SORUMLU BİRİM	YDB
İŞBİRLİĞİ YAPILACAK BİRİM(LER)	BTDB, GPPDB, UİDB, DGMDDB, DİDB, UKDB
PERFORMANS GÖSTERGELERİ	PG1.3.1: İskân Kanunu kapsamında sonuçlandırılan ortalama göçmen başvurusu sayısı (adet) PG1.3.2: İlgili kurum ve kuruluşlarla gerçekleştirilen faaliyetlerin gerçekleştirme oranı (%)
STRATEJİLER	<ul style="list-style-type: none"> Eğitim Güncel Mevzuat İşbirliği
MALİYET TAHMİNİ	50.000.000 TL



Şekil 8. e-İkamet Uygulaması

T.C. İÇİŞLERİ BAKANLIĞI
GÖÇ İDARESİ
GENEL MÜDÜRLÜĞÜ

Tr Ru En Ar

e-ikamet

ÖNEMLİ

NATIONAL ARENA

İLK KEZ İKAMET İZNI BAŞVURUSU YAPIYORUM

İKAMET İZNI UZATMA BAŞVURUSU YAPIYORUM

İKAMET İZNI GEÇİŞ BAŞVURUSU YAPIYORUM

2- DÜZENSİZ GÖÇ

Asya, Avrupa ve Afrika kıtalarının kesişim noktasında bulunan ülkemiz, coğrafi konumu sebebiyle düzensiz göçmenler tarafından transit geçiş güzergâhı olarak kullanılmaktadır. Küreselleşmenin getirdiği iletişim ve seyahat özgürlüğü tüm dünyada göç hareketliliğinde artış meydana getirmiş ve Türkiye de bu küreselleşme sürecinden derinden etkilenmiştir. Tüm bu sebepler, ülkemizin düzensiz göçle mücadele edebilmesi için stratejiler geliştirmesini, hukuksal reformlar yapmasını ve uluslararası işbirlikleri geliştirmesini gerekli kılmıştır.

Düzensiz göç ile mücadelede etkin bir rol oynayan ülkemizde, 2014 yılında 58.647, 2015 yılında 146.485, 2016 yılında 174.466, 2017 yılında 175.752 ve 17.10.2018 tarihi itibarıyla 212.201 düzensiz göçmen yakalanmıştır. Bu nedenle düzensiz göçle mücadelede kapasitenin artırılması hedeflenmektedir:

Genel Müdürlüğümüz öncülüğünde ilgili paydaşlarla işbirliği içerisinde insan hakları odaklı bir yaklaşımla düzensiz göçmenlerin

ülkemizden gönüllü ve güvenli geri dönüş işlemleri ile menşe ülkelerine yeniden uyum sağlamaları amacıyla işlemler gerçekleştirilmektedir. Yine 12.276 olan geri gönderme merkezi kapasitesinin de 19 bine çıkarılması planlanmaktadır.

Bugüne kadar 16 ülke ve AB ile geri kabul anlaşması imzalanmıştır. Yine 18.3.2016 tarihinde Türkiye-Yunanistan arasında geri kabul kapsamında etkin bir işbirliği için Türkiye-AB Ortak Bildirisinde mutabakata varılmıştır. Etkin işbirliği sonucu Ege Denizinde gerçekleşen düzensiz göçmen akımı büyük ölçüde azalmıştır.

Türkiye Yolcu Bilgi Sistemi kurulmuştur. Bu kapsamda hava yolu taşıyıcılarından yolcu bilgileri elektronik ortamda ve anlık olarak alınmaktadır. Bu sayede Türkiye'ye girmesinde sakınca bulunan yabancıların kaynak ülkede durdurulması hedeflenmektedir.

Sonuç olarak hedef kartlarında belirlenen stratejilerle düzensiz göçle mücadelenin sürdürülebilir olması amaçlanmaktadır.



STRATEJİK AMAÇ 2

DÜZENSİZ GÖÇ

Düzensiz göçte temel insan hak ve özgürlüklerine saygılı, uluslararası standartlara uygun, en iyi örneklerle ve güncel gelişmelerle göç yönetimine ilişkin tüm unsurların sürekli gözden geçirildiği, proaktif bir göç yönetimi oluşturmak

Stratejik Hedef 2.1:

Düzensiz göçle mücadele edilebilmesi ve sınır dışı etme mekanizmasının işletilebilmesi amacıyla ilgili paydaşlar arasında koordinasyon sağlayarak etkinliği arttırmak

Stratejik Hedef 2.2:

Geri kabul kapsamında yürütülen tüm iş ve işlemleri uluslararası hukuk ve insan hakları normları çerçevesinde yürütmek

Stratejik Hedef 2.3:

Ulusal ve uluslararası hukuk çerçevesinde düzensiz göçmenlerin gönüllü ve güvenli geri dönüş sayılarını artıracak bir sistem oluşturmak



Tablo 13. Düzensiz Göç Hedef Kartı (A2H1)

AMAÇ (A.2)	Düzensiz göçte temel insan hak ve özgürlüklerine saygılı, uluslararası standartlara uygun, en iyi örneklerle ve güncel gelişmelerle göç yönetimine ilişkin tüm unsurların sürekli gözden geçirildiği, proaktif bir göç yönetimi oluşturmak
HEDEF (H2.1)	Düzensiz göçle mücadele edilebilmesi ve sınır dışı etme mekanizmasının işletilebilmesi amacıyla ilgili paydaşlar arasında koordinasyon sağlayarak etkinliği artırmak
SORUMLU BİRİM	DGMDB
İŞBİRLİĞİ YAPILACAK BİRİM(LER)	BTDB, YDB, UKDB, HM, GPPDB
PERFORMANS GÖSTERGELERİ	PG2.1.1: İşbirliğini artırıcı etkinlik sayısı (adet) PG2.1.2: Elektronik olarak veri entegrasyonu yapılan kurum sayısı (adet) PG2.1.3: Oluşturulan / değiştirilen mevzuat sayısı (adet)
STRATEJİLER	<ul style="list-style-type: none"> • Sistematik İşbölümü • İşbirliği • Güncel Mevzuat
MALİYET TAHMİNİ	550.000.000 TL

Tablo 14 . Düzensiz Göç Hedef Kartı (A2H2)

AMAÇ (A.2)	Düzensiz göçte temel insan hak ve özgürlüklerine saygılı, uluslararası standartlara uygun, en iyi örneklerle ve güncel gelişmelerle göç yönetimine ilişkin tüm unsurların sürekli gözden geçirildiği, proaktif bir göç yönetimi oluşturmak
HEDEF (H2.2)	Geri kabul kapsamında yürütülen tüm iş ve işlemleri uluslararası hukuk ve insan hakları normları çerçevesinde yürütmek
SORUMLU BİRİM	DGMDB
İŞBİRLİĞİ YAPILACAK BİRİM(LER)	DİDB, DHDB, BTDB, GPPDB
PERFORMANS GÖSTERGELERİ	PG2.2.1: Geri kabul başvurularının yanıtlanma oranı (%) PG2.2.2: Oluşturulan / değiştirilen mevzuat sayısı (adet)
STRATEJİLER	<ul style="list-style-type: none"> • İşbirliği • Uzman Personel ve Eğitim • Geri Kabul Anlaşmaları
MALİYET TAHMİNİ	4.500.000 TL



Tablo 15. Düzensiz Göç Hedef Kartı (A2H3)

AMAÇ (A.2)	Düzensiz göçte temel insan hak ve özgürlüklerine saygılı, uluslararası standartlara uygun, en iyi örneklerle ve güncel gelişmelerle göç yönetimine ilişkin tüm unsurların sürekli gözden geçirildiği, proaktif bir göç yönetimi oluşturmak
HEDEF (H2.3)	Ulusal ve uluslararası hukuk çerçevesinde düzensiz göçmenlerin gönüllü ve güvenli geri dönüş sayılarını artıracak bir sistem oluşturmak
SORUMLU BİRİM	DGMDB
İŞBİRLİĞİ YAPILACAK BİRİM(LER)	GPPDB, YDB, DiDB
PERFORMANS GÖSTERGELERİ	PG2.3.1: İşbirliği yapılan paydaş sayısı (adet) PG2.3.2: Gönüllü ve güvenli geri dönüşlerdeki artış oranı (%) PG2.3.3: Oluşturulan / değiştirilen mevzuat sayısı (adet)
STRATEJİLER	<ul style="list-style-type: none">• İşbirliği• Yeterli Hukuki ve İdari Kapasite• Yeterli Bilgilendirme
MALİYET TAHMİNİ	35.000.000 TL



3- ULUSLARARASI KORUMA

Göç, insanlık tarihiyle koştur bir maziye sahip sosyolojik bir olgudur. Göç, "bir kişinin veya bir grup insanın uluslararası bir sınırı geçerek veya bir devlet içinde bir yerden başka bir yere gitmesi" olarak tanımlanmakta ve süresi, yapısı ve nedenine bakılmaksızın insanların yer değiştirmesi sonucunu doğuran nüfus hareketleri bu kapsama dâhil edilmektedir. Söz konusu yer değiştirme hareketleri gönüllü ya da zorunlu sebeplerle gerçekleşebilmektedir. Silahlı çatışmalar, doğal afetler, siyasi veya ekonomik sebeplerle milyonlarca insan doğup büyüdüğü toprakları terk etmek durumunda kalabilmektedir. Dolayısıyla, göç kavramının içine uluslararası koruma arayan yabancılar, kitlesel akınla göç edenler, düzensiz göçmenler ve çeşitli sebeplerle yerinden edilmiş insan grupları da dâhil edilmektedir.

Son yıllarda küreselleşmenin de etkisiyle dünya genelinde birçok ülke doğrudan veya dolaylı olarak göçten etkilenmektedir. Bugün dünya üzerinde bir milyarı aşkın göçmen bulunmakta olup bunun 244 milyonu ise uluslararası göçmendir. Savaşların ve zulmün neden olduğu zorunlu göç hareketleri ise uluslararası göçün bir diğer boyutunu oluşturmaktadır. Özellikle 20.yüzyılın ikinci yarısından itibaren dünya büyük

iltica hareketlerine tanıklık etmiştir. Günümüzde ise sığınmacı ve mülteci hareketleri nedeniyle 2.Dünya Savaşından sonraki en büyük insani kriz yaşanmaktadır.

Türkiye bulunduğu coğrafi konumu nedeniyle, tarih içerisinde önemli göç akınlarıyla karşı karşıya kalmıştır ve kalmaya da devam etmektedir. Ülkemiz, doğusunda ve güneyinde çatışma ve istikrarsızlıkların yaşandığı bazı Orta Doğu ve Asya ülkeleriyle; batısında refah düzeyi ve insan hakları standartlarının yüksek olduğu kabul edilen Avrupa ülkeleri arasındaki geçiş güzergâhında yer almaktadır. Dünyanın neresinden olursa olsun zulümden kaçan yabancılara yönelik açık kapı politikasıyla, ülkeye sığınan yabancılara yönelik insan odaklı yaklaşımıyla ve uluslararası standartlarda hizmet sunumuyla Türkiye, dünyanın en çok mülteciye ev sahipliği yapan ülkesi olarak uluslararası kamuoyunun dikkatini ve takdirini çekmektedir.

Son yıllarda artan sayıda yabancıların uluslararası koruma talebinde bulunduğu ülkemizde temel prensip, uluslararası koruma prosedürlerine insan hakları perspektifinde etkin ve hızlı erişim sağlanmasıdır.



Güncel istatistiklere göre 2010-2017 yılları arasında toplamda 363.772 yabancı uluslararası koruma başvurusunda bulunmuş olup; 18.10.2018 tarihi itibarıyla ülkemizde 100.118 uluslararası koruma başvuru sahibi yabancı bulunmaktadır. Ayrıca ülkemizden bireysel olarak koruma talep eden yabancıların uyruklara göre dağılımına ilişkin güncel istatistikler incelendiğinde Irak, Afganistan ve İran'ın ilk üç uyruğu oluşturduğu görülmektedir.

Türkiye, bireysel uluslararası koruma başvurusunda bulunan yabancılara yönelik sergilediği insan odaklı tutumu ile hak ve hizmetlere hızlı ve adil erişim prensibini, kitlesel akınla ülkemize gelen Suriyelilere de uygulamıştır. Türkiye 18.10.2018 tarihi itibarıyla, Nisan 2011'den bu yana Suriye'de meydana gelen olaylardan dolayı ülkemize gelen 3.587.930 Suriyeliye geçici koruma sağlamaktadır.



STRATEJİK AMAÇ 3

ULUSLARARASI KORUMA

Ülkemizden gerek bireysel gerekse kitlesel olarak koruma talep eden yabancıların tüm iş ve işlemlerini uluslararası temel insan haklarını güvence altına alarak etkin bir şekilde gerçekleştirmek

Stratejik Hedef 3.1:

Ülkemizden bireysel olarak koruma talep eden uluslararası koruma kapsamındaki yabancıların statü belirleme işlemlerini güncel gelişmeler ve ihtiyaçlar doğrultusunda insan odaklı olarak etkin ve hızlı bir şekilde gerçekleştirmek

Stratejik Hedef 3.2:

Ülkemizde kitlesel olarak geçici koruma kapsamında bulunan yabancılarla yönelik iş ve hizmetlere erişimi güncel gelişmeler ve ihtiyaçlar doğrultusunda insan odaklı olarak etkin ve hızlı bir şekilde gerçekleştirmek



Tablo 16. Uluslararası Koruma Hedef Kartı (A3H1)

AMAÇ (A.3)	Ülkemizden gerek bireysel gerekse kitlesel olarak koruma talep eden yabancıların tüm iş ve işlemlerini uluslararası temel insan haklarını güvence altına alarak etkin bir şekilde gerçekleştirmek
HEDEF (H3.1)	Ülkemizden bireysel olarak koruma talep eden uluslararası koruma kapsamındaki yabancıların statü belirleme işlemlerini güncel gelişmeler ve ihtiyaçlar doğrultusunda insan odaklı olarak etkin ve hızlı bir şekilde gerçekleştirmek
SORUMLU BİRİM	UKDB
İŞBİRLİĞİ YAPILACAK BİRİM(LER)	EDB, GPPDB, DHDB, PDB, BTDB, YDB, DGMDDB
PERFORMANS GÖSTERGELERİ	PG3.1.1: Sonuçlandırılan başvuru sayısı (adet) PG3.1.2: Sonuçlandırılan başvuru sayısının toplam başvuru sayısına oranı (%)
STRATEJİLER	<ul style="list-style-type: none">• Rotasyon / Hizmet İçi Eğitim• Bölgesel Karar Merkezleri• Menşe Ülke Araştırmaları ve Raporlama
MALİYET TAHMİNİ	8.750.000 TL

Tablo 17. Uluslararası Koruma Hedef Kartı (A3H2)

AMAÇ (A.3)	Ülkemizden gerek bireysel gerekse kitlesel olarak koruma talep eden yabancıların tüm iş ve işlemlerini uluslararası temel insan haklarını güvence altına alarak etkin bir şekilde gerçekleştirmek
HEDEF (H3.2)	Ülkemizde kitlesel olarak geçici koruma kapsamında bulunan yabancılara yönelik iş ve hizmetlere erişimi güncel gelişmeler ve ihtiyaçlar doğrultusunda insan odaklı olarak etkin ve hızlı bir şekilde gerçekleştirmek
SORUMLU BİRİM	UKDB
İŞBİRLİĞİ YAPILACAK BİRİM(LER)	EDB, GPPDB, DHDB, PDB, BTDB, YDB, DGMDDB
PERFORMANS GÖSTERGELERİ	PG3.2.1: Geçici koruma kapsamında kayıtları güncellenen yabancı sayısı (kişi) PG3.2.2: Tespit edilen özel ihtiyaç sahibi sayısı (kişi)
STRATEJİLER	<ul style="list-style-type: none">• Güncel Biyometrik Veri• Kurumlar Arası Elektronik Entegrasyon• Özel İhtiyaç Sahiplerinin Tespiti
MALİYET TAHMİNİ	12.810.523.000 TL



4- İNSAN TİCARETİYLE MÜCADELE VE MAĞDURLARIN KORUNMASI

İnsan ticareti olgusu ilk ortaya çıktığı dönemlerden bugüne kadar hem mağdurların profili hem de sayısı bakımından giderek genişleyen bir nitelik kazanmış, ulusal ve uluslararası boyutta tehlike teşkil eden, organize suç örgütlerine yüksek miktarda maddi kaynak sağlayan önemli bir suç türü haline gelmiştir. En önemli insan hakları ihlallerinden birini teşkil eden insan ticareti suçunun, uluslararası suç faaliyetleri içinde gelir getirisi açısından uyuşturucu ve silah kaçakçılığından sonra üçüncü sırada geldiği kabul edilmektedir.

Günümüzde “modern kölelik” olaraklandırılan insan ticareti suçuna karşı ülkemizde son yıllarda etkin mücadele çalışmaları sürdürülmektedir. İnsan ticaretiyle mücadeleyi ve kurumsal kapasitenin güçlendirilmesini hedef alan iki eylem planının oluşturulmuş olması; ilgili kamu kurum ve kuruluşları, uluslararası örgütlerle ve sivil toplum kuruluşlarıyla işbirliği içerisinde çalışmaların gerçekleştirilmesi ve 2013 yılında kurulan Genel Müdürlüğümüz bünyesinde İnsan Ticareti Mağdurlarını Koruma Dairesi Başkanlığı'nın kurulması ülkemizde bu konuya verilen önemi açıkça ortaya koymaktadır. Gerek insan ticareti suçuyla mücadele ve mağdurların

korunması alanındaki mevzuat eksikliğini giderebilmek gerekse mevzuatımızı 30.01.2016 tarihinde TBMM tarafından iç hukukumuzda dahil edilen Avrupa Konseyi İnsan Ticaretine Karşı Eylem Sözleşmesi ile uyumlu hale getirebilmek için ilgili tüm paydaşların görüşleri alınarak insan hakları odaklı hazırlanan İnsan Ticaretiyle Mücadele ve Mağdurların Korunması Hakkında Yönetmelik 17.03.2016 tarihinde yürürlüğe girmiştir. Söz konusu yönetmelik ile insan ticareti suçunun önlenmesi, insan ticaretiyle mücadele, Türk vatandaşı-yabancı ayrımı gözetilmeksizin insan ticareti mağdurlarının korunması ve mağdurlara sunulacak destek hizmetlerine ilişkin usul ve esaslar belirlenmiştir.

Genel Müdürlüğümüzün kurulması sonrası insan ticareti konusunda farkındalığı artırmaya yönelik yapılan çalışmalar sonucu tespit edilen veya destek hizmetlerinden faydalanan mağdur sayısında artış olduğu görülmüştür. 2014-2018 yılları arasında 725 kişi insan ticareti mağduru olarak tanımlanmış ve bu kişilerden 688'i mağdur destek hizmetlerinden yararlanmıştır.



STRATEJİK AMAÇ 4

İNSAN TİCARETİYLE MÜCADELE VE MAĞDURLARIN KORUNMASI

İnsan ticaretiyle mücadele ve mağdurların korunması alanında uluslararası hukuk perspektifiyle mağdur odaklı etkin bir koruma ve mücadele sistemi geliştirmek

Stratejik Hedef 4.1:

İnsan ticaretine ilişkin kapsamlı ve mağdur odaklı bir yaklaşım geliştirilerek mağdur tespit sürecini iyileştirmek

Stratejik Hedef 4.2:

İnsan ticaretiyle mücadele ve mağdurların korunması alanında yasal ve idari kapasiteyi güçlendirmek

Stratejik Hedef 4.3:

Yerel yönetimlerle ve sivil toplum kuruluşlarıyla (STK) işbirliği içerisinde insan ticareti mağdurlarına destek hizmetlerini artırmak



Tablo 18. İnsan Ticaretiyle Mücadele ve Mağdurların Korunması Hedef Kartı (A4H1)

AMAÇ (A.4)	İnsan ticaretiyle mücadele ve mağdurların korunması alanında uluslararası hukuk perspektifiyle mağdur odaklı etkin bir koruma ve mücadele sistemi geliştirmek
HEDEF (H4.1)	İnsan ticaretine ilişkin kapsamlı ve mağdur odaklı bir yaklaşım geliştirilerek mağdur tespit sürecini iyileştirmek
SORUMLU BİRİM	İTMKDB
İŞBİRLİĞİ YAPILACAK BİRİM(LER)	Merkez Birimleri
PERFORMANS GÖSTERGELERİ	PG4.1.1: Gerçekleştirilen muhtemel insan ticareti mağdur mülakat sayısı (adet) PG4.1.2: Tanımlanan insan ticareti mağdur sayısı (kişi) PG4.1.3: Yapılan farkındalık çalışmalarının sayısı (adet)
STRATEJİLER	<ul style="list-style-type: none"> • Mağdur Odaklı Yaklaşım • Muhtemel Mağdur Mülakatı • Ulusal Yol Haritası
MALİYET TAHMİNİ	2.250.000 TL

Tablo 19. İnsan Ticaretiyle Mücadele ve Mağdurların Korunması Hedef Kartı (A4H2)

AMAÇ (A.4)	İnsan ticaretiyle mücadele ve mağdurların korunması alanında uluslararası hukuk perspektifiyle mağdur odaklı etkin bir koruma ve mücadele sistemi geliştirmek
HEDEF (H4.2)	İnsan ticaretiyle mücadele ve mağdurların korunması alanında yasal ve idari kapasiteyi güçlendirmek
SORUMLU BİRİM	İTMKDB
İŞBİRLİĞİ YAPILACAK BİRİM(LER)	Merkez Birimleri
PERFORMANS GÖSTERGELERİ	PG4.2.1: Eğitim verilen kişi sayısı (kişi) PG4.2.2: Hedefe yönelik ulusal ve uluslararası gerçekleştirilen yasal düzenlemeler/ anlaşmalar/ protokoller ve değişiklikler (adet)
STRATEJİLER	<ul style="list-style-type: none"> • İşbirliği • Farkındalık Çalışmaları • Yeterli Uzman Personel
MALİYET TAHMİNİ	990.000 TL



Tablo 20. İnsan Ticaretiyle Mücadele ve Mağdurların Korunması Hedef Kartı (A4H3)

AMAÇ (A.4)	İnsan ticaretiyle mücadele ve mağdurların korunması alanında uluslararası hukuk perspektifiyle mağdur odaklı etkin bir koruma ve mücadele sistemi geliştirmek
HEDEF (H4.3)	Yerel yönetimlerle ve sivil toplum kuruluşlarıyla (STK) işbirliği içerisinde insan ticareti mağdurlarına destek hizmetlerini artırmak
SORUMLU BİRİM	İTMKDB
İŞBİRLİĞİ YAPILACAK BİRİM(LER)	Merkez Birimleri
PERFORMANS GÖSTERGELERİ	PG4.3.1: Sığınma evi sayısı (adet) PG4.3.2: Gönüllü ve güvenli geri dönüş programından yararlanan mağdurların, tanımlanan mağdurlara oranı (%) PG4.3.3: İşbirliği yapılan yerel yönetim ve STK sayısı (adet)
STRATEJİLER	<ul style="list-style-type: none">• İşbirliği ve Nitelikli Mağdur Destek Hizmetleri• Gönüllü ve Güvenli Geri Dönüş Programı• Çocuğun Yüksek Yararının Gözetilmesi
MALİYET TAHMİNİ	1.250.000 TL



5- UYUM VE İLETİŞİM

Türkiye'nin bulunduğu coğrafi konum ve çevresindeki siyasi krizler, iç savaşlar ülkemize yönelik uluslararası göç hareketlerini arttırmıştır. Ülkemizin son yıllarda gerçekleştirdiği atılımlar ekonomik, sosyal ve kültürel gelişmelerde göç hareketlerinin artmasına ve çeşitlenmesinde etkili olmuştur. Bu gelişmeler, Türkiye'yi transit ülke konumundan hedef ülke konumuna getirmiştir.

Bugün Türkiye'de 734.870 aktif ikamet izni sahibi yabancı bulunmaktadır. Ülkemize 2010-2018 yılları arasında 463.890 uluslararası koruma başvurusu yapılmıştır. Ayrıca, 3.587.930 geçici koruma statüsündeki Suriye Arap Cumhuriyeti vatandaşı ülkemizde toplumumuzla beraber

yaşamaktadır. Bugün Ülkemizde farklı kültürlere sahip, farklı dili konuşan, farklı inançları olan insanlar bir arada yaşamaktadır. Bu durum Türkiye açısından bütüncül bir uyum yaklaşımına olan ihtiyacı ortaya çıkarmaktadır.

Uyum konusu eğitim, sağlık, istihdam gibi birçok alanı ilgilendirmekte ve bu hizmetleri sunan kurumların koordineli çalışmasını gerekli kılmaktadır. Bu koordinasyonu sağlamak ve yabancıların toplumla olan karşılıklı uyumunu desteklemeye yönelik çalışmalar yapma görevi 6458 sayılı Kanun ile Genel Müdürlüğümüze verilmiştir.



STRATEJİK AMAÇ 5

UYUM VE İLETİŞİM

Ülkemizdeki yabancıların toplumla olan karşılıklı uyumlarını desteklemek

Stratejik Hedef 5.1

Müstakil bir uyum eğitim programının oluşturulmasını, yabancıların uyumlarını sağlamak amacıyla kursların yaygınlaştırılmasını ve kurslara katılım oranının artırılmasını desteklemek

Stratejik Hedef 5.2

Başta çocuklar olmak üzere ülkemizde yasal olarak bulunan tüm yabancıların uyum süreçlerini desteklemek

Stratejik Hedef 5.3

Uyum konusunda ilgili tüm paydaşlar ile koordinasyonu sağlayarak etkili bir uyum sürecini geliştirmek ve uygulamak

Stratejik Hedef 5.4

Genel Müdürlüğümüzün görev alanına giren konular hakkında kamuoyunu düzenli olarak bilgilendirmek



Tablo 21. Uyum ve İletişim Hedef Kartı (A5H1)

AMAÇ (A.5)	Ülkemizdeki yabancıların toplumla olan karşılıklı uyumlarını desteklemek
HEDEF (H5.1)	Müstakil bir uyum eğitim programının oluşturulmasını, yabancıların uyumlarını sağlamak amacıyla kursların yaygınlaştırılmasını ve kurslara katılım oranının artırılmasını desteklemek
SORUMLU BİRİM	UİDB
İŞBİRLİĞİ YAPILACAK BİRİM(LER)	EDB, YDB, UKDB, GPPDB
PERFORMANS GÖSTERGELERİ	PG5.1.1: Kurslardan faydalanan yabancı sayısı (kişi) PG5.1.2: Uyum etkinliklerine katılan yabancı sayısı (kişi) PG5.1.3: Uyuma yönelik etkinlik sayısı (adet)
STRATEJİLER	<ul style="list-style-type: none"> • Yeterli ve Yaygın Kurslar • İşbirliği • Müstakil Uyum Eğitim Programı
MALİYET TAHMİNİ	25.812.000 TL

Tablo 22. Uyum ve İletişim Hedef Kartı (A5H2)

AMAÇ (A.5)	Ülkemizdeki yabancıların toplumla olan karşılıklı uyumlarını desteklemek
HEDEF (H5.2)	Başta çocuklar olmak üzere ülkemizde yasal olarak bulunan tüm yabancıların uyum süreçlerini desteklemek
SORUMLU BİRİM	UİDB
İŞBİRLİĞİ YAPILACAK BİRİM(LER)	EDB, YDB, UKDB, GPPDB
PERFORMANS GÖSTERGELERİ	PG5.2.1: UYUM için kullanılan araç sayısı (adet) PG5.2.2: UYUM faaliyetleri kapsamında ulaşılan çocuk sayısı (kişi) PG5.2.3: Çocuklara dağıtılan uyum materyali sayısı (adet)
STRATEJİLER	<ul style="list-style-type: none"> • Çocuk ve Özel İhtiyaç Sahiplerinin Uyum Süreçleri • Sosyal Medya Araçlarının Kullanımı • İşbirliği
MALİYET TAHMİNİ	32.500.000 TL



Tablo 23. Uyum ve İletişim Hedef Kartı (A5H3)

AMAÇ (A.5)	Ülkemizdeki yabancıların toplumla olan karşılıklı uyumlarını desteklemek
HEDEF (H5.3)	Uyum konusunda ilgili tüm paydaşlar ile koordinasyonu sağlayarak etkili bir uyum sürecini geliştirmek ve uygulamak
SORUMLU BİRİM	UİDB
İŞBİRLİĞİ YAPILACAK BİRİM(LER)	EDB, YDB, UKDB, GPPDB
PERFORMANS GÖSTERGELERİ	PG5.3.1: Göç ve uyum konularında aktif rol alan kurumlarla gerçekleştirilen koordinasyon toplantıları ve çalıştayların sayısı (adet) PG5.3.2: Gerçekleştirilen bilgilendirme toplantılarının sayısı (adet)
STRATEJİLER	<ul style="list-style-type: none">• İşbirliği• Paydaş Tespiti / Sürdürülebilir İşbölümü
MALİYET TAHMİNİ	27.500.000 TL

Tablo 24. Uyum ve İletişim Hedef Kartı (A5H4)

AMAÇ (A.5)	Ülkemizdeki yabancıların toplumla olan karşılıklı uyumlarını desteklemek
HEDEF (H5.4)	Genel Müdürlüğümüzün görev alanına giren konular hakkında kamuoyunu düzenli olarak bilgilendirmek
SORUMLU BİRİM	UİDB
İŞBİRLİĞİ YAPILACAK BİRİM(LER)	EDB, YDB, UKDB, GPPDB
PERFORMANS GÖSTERGELERİ	PG5.4.1: YİMER 157'de cevaplanan çağrı sayısı (adet) PG5.4.2: Kurulan Göç Danışma merkezi sayısı (adet) PG5.4.3: Bilgilendirme materyallerinin sayısı (adet)
STRATEJİLER	<ul style="list-style-type: none">• Koordinasyon• Daha Fazla Dil Seçeneği• Göç Danışma Merkezleri
MALİYET TAHMİNİ	83.700.000 TL



6- KURUMSAL KAPASİTE

Dünyadayaşanansiyasalveekonomikdeğişimlerin hızla devam etmesi sonucu Kamu Yönetiminde yeni yaklaşımların benimsenmesi gerekli hale gelmiştir. Bu yaklaşımların başında gelen stratejik planlama ve performansa dayalı yönetim anlayışı ile kurumların, mevcut hedeflerine ulaşmalarında ve hizmetlerinin etkin sunumunda sahip oldukları fiziki, beşeri ve mali kaynakları etkin ve verimli kullanmaları amaçlanmaktadır.

Genel Müdürlüğümüzde insan kaynağının mesleki gelişiminin sağlanması, çağdaş insan kaynakları politikalarının benimsenmesi, çalışanların birbirleri ve kurumları ile olan bağlarının güçlendirilmesi, kurum içi ve kurum dışı iletişimin geliştirilmesi, kurum kültürünün oluşturulması, çağdaş bilgi teknolojilerinin kullanılması, iş süreçlerinin oluşturulması ve tüm bunların etkin olarak izlenmesi ve değerlendirilmesi amacıyla iç kontrol mekanizmasının sağlıklı bir şekilde yürütülmesi ile kurumsal kapasitenin geliştirilmesi hedeflenmektedir.

6458 sayılı Kanun ile kurulan ve 4 nolu Cumhurbaşkanlığı Kararnamesiyle daha güçlü bir yapıya kavuşan Genel Müdürlüğümüz, kısa süre içinde merkez ve taşra teşkilatlanmasını tamamlamıştır. Ayrıca Genel Müdürlüğümüzün sunduğu hizmetlerin kalitesinin artırılması için nitelikli personel yetiştirilmesine ve çağa uygun teknolojik donanımların temin edilmesine de önem verilmiştir. Bu kapsamda merkez ve taşra

teşkilatındaki personelimizin bilgi düzeyini ve yeterliliğini artırmak amacıyla ihtiyaç analizine göre belirlenen konularda 2014-2018 yılları arasında 129'u Ankara, 18'i Antalya, 8'i İstanbul, 2'si İzmir, 1'i Edirne, 1'i Erzurum'da olmak üzere toplam 159 ayrı eğitim düzenlenmiştir. Buna göre 2014 yılında 1.644, 2015 yılında 2.212, 2016 yılında 1.572, 2017 yılında 1.417, 2018 yılı Ekim ayı itibarıyla 333 personelimizin çeşitli konularda eğitim alması sağlanmış olup eğitim faaliyetleri devam etmektedir.

Genel Müdürlüğümüzün görev alanına ilişkin konularda kurumsal, mali, idari, beşeri ve fiziki kapasitesinin artırılması amacıyla hem uluslararası hem de ulusal fonlu çok sayıda proje yürütülmektedir. 2018 yılında tamamlanan proje sayısı 47 olup 2019 yılında 16 proje yürütülmesi hedeflenmektedir.

Genel Müdürlüğümüz tarafından göç konusunda farkındalık sağlamak amacıyla uluslararası kurum ve kuruluşlar, akademik kuruluşlar ve sivil toplum kuruluşları ile eğitim, toplantı, çalıştay ve sempozyum gibi etkinlikler gerçekleştirilmesine de önem verilmiş ve ihtiyaç olan konularda etkin işbirliği yapılmıştır. Yine göç alanına ilişkin mevzuat yenileme çalışmaları da devam etmektedir.

Sonuç olarak anılan çalışmalarla Genel Müdürlüğümüzün güçlü bir kurumsal kapasiteye sahip olması amaçlanmaktadır.



STRATEJİK AMAÇ 6

KURUMSAL KAPASİTE

Kaynakları ekonomik ve verimli kullanan, yönetim ve organizasyon yapısını sürekli iyileştiren etkin bir kurumsal yapı oluşturmak

Stratejik Hedef 6.1

Kurum misyonuna yönelik beşeri ve fiziki kaynakların yapısını ve niteliğini geliştirmek

Stratejik Hedef 6.2

Genel Müdürlük ve taşra teşkilatının fiziki, teknolojik, hukuki ve destek hizmetleri yapısını geliştirmek

Stratejik Hedef 6.3

Stratejik yönetim anlayışına dayanan yönetim ve organizasyon yapısını tamamlamak

Stratejik Hedef 6.4

Kurumun vizyonuna yönelik mali kaynaklarını çeşitlendirmek, faaliyetlerini projelendirmek ve bu konudaki kapasitesini artırmak



Tablo 25. Kurumsal Kapasite Hedef Kartı (A6H1)

AMAÇ (A.6)	Kaynakları ekonomik ve verimli kullanan, yönetim ve organizasyon yapısını sürekli iyileştiren etkin bir kurumsal yapı oluşturmak
HEDEF (H6.1)	Kurum misyonuna yönelik beşeri ve fiziki kaynakların yapısını ve niteliğini geliştirmek
SORUMLU BİRİM	PDB, EDB (Koordinatör)
İŞBİRLİĞİ YAPILACAK BİRİM(LER)	DHDB, GPPDB
PERFORMANS GÖSTERGELERİ	PG6.1.1: Personel sayısının artış oranı (%) PG6.1.2: Yayınlanan Göç Araştırmaları Dergisi sayısı (adet) PG6.1.3: Gerçekleştirilen hizmet içi eğitim sayısı (adet)
STRATEJİLER	<ul style="list-style-type: none"> • Optimum Personel Sayısı • Göç Araştırmaları Merkezi • Eğitim
MALİYET TAHMİNİ	2.584.202.378 TL

Tablo 26. Kurumsal Kapasite Hedef Kartı (A6H2)

AMAÇ (A.6)	Kaynakları ekonomik ve verimli kullanan, yönetim ve organizasyon yapısını sürekli iyileştiren etkin bir kurumsal yapı oluşturmak
HEDEF (H6.2)	Genel Müdürlük ve taşra teşkilatının fiziki, teknolojik, hukuki ve destek hizmetleri yapısını geliştirmek
SORUMLU BİRİM	BTDB, HM, DHDB (Koordinatör)
İŞBİRLİĞİ YAPILACAK BİRİM(LER)	Merkez ve Taşra birimleri
PERFORMANS GÖSTERGELERİ	PG6.2.1: Kurumun yatırım bütçesi (TL) PG6.2.2: Genel Müdürlüğe bağlı geri gönderme merkezlerinin toplam kapasitesi (kişi) PG6.2.3: Genel Müdürlük merkez ve taşra teşkilatındaki teknolojik kaynakların artış oranı (%) PG6.2.4: Kazanılan dava sayısının toplam dava sayısına oranı (%)
STRATEJİLER	<ul style="list-style-type: none"> • Yeterli Mal ve Hizmet Alımı • Teknolojik Gelişim • Yeterli Hukuki Kapasite
MALİYET TAHMİNİ	242.629.000 TL



Tablo 27. Kurumsal Kapasite Hedef Kartı (A6H3)

AMAÇ (A.6)	Kaynakları ekonomik ve verimli kullanan, yönetim ve organizasyon yapısını sürekli iyileştiren etkin bir kurumsal yapı oluşturmak
HEDEF (H6.3)	Stratejik yönetim anlayışına dayanan yönetim ve organizasyon yapısını tamamlamak
SORUMLU BİRİM	GPPDB, SGDB (Koordinatör)
İŞBİRLİĞİ YAPILACAK BİRİM(LER)	Tüm Merkez Birimleri
PERFORMANS GÖSTERGELERİ	PG6.3.1: Stratejik yönetim konusunda verilen eğitim sayısı (adet) PG6.3.2: "İç Kontrol Eylem Planı"ndaki eylemlerin gerçekleştirilme oranı (%) PG6.3.3: "Göç Kurulu"na alınan karar sayısı (adet)
STRATEJİLER	<ul style="list-style-type: none">• Stratejik Yönetim• İç Kontrol Eylem Planı• Etkin Kurul ve Komisyonlar
MALİYET TAHMİNİ	610.300 TL

Tablo 28. Kurumsal Kapasite Hedef Kartı (A6H4)

AMAÇ (A.6)	Kaynakları ekonomik ve verimli kullanan, yönetim ve organizasyon yapısını sürekli iyileştiren etkin bir kurumsal yapı oluşturmak
HEDEF (H6.4)	Kurumun vizyonuna yönelik mali kaynaklarını çeşitlendirmek, faaliyetlerini projelendirmek ve bu konudaki kapasitesini artırmak
SORUMLU BİRİM	GPPDB, DİDB (Koordinatör)
İŞBİRLİĞİ YAPILACAK BİRİM(LER)	Tüm Merkez Birimleri
PERFORMANS GÖSTERGELERİ	PG6.4.1: Uluslararası kurum ve kuruluşlar tarafından mali destek sağlanan ve tamamlanan proje sayısı (adet) PG6.4.2: Yabancı ülke, kurum ve kuruluşlarla yapılan etkinlik sayısı (adet) PG6.4.3: Yararlanılan fon miktarı (TL)
STRATEJİLER	<ul style="list-style-type: none">• Yeterli Dış Mali Kaynaklı Proje• İşbirliği• Uzman Proje Birimi
MALİYET TAHMİNİ	1.238.157.231 TL



Tablo 29. Sorumlu ve İş Birliği Yapılan Birimler Tablosu

HEDEFLER	HARCAMA BİRİMLERİ												
	Bilgi Teknolojileri Dairesi Başkanlığı	Destek Hizmetleri Dairesi Başkanlığı	Dış İlişkiler Dairesi Başkanlığı	Düzensiz Göçle Mücadele Dairesi Başkanlığı	Eğitim Dairesi Başkanlığı	Göç Politika ve Projeleri Dairesi Başkanlığı	İnsan Ticareti Mağdurlarını Koruma Dairesi Başkanlığı	Personel Dairesi Başkanlığı	Strateji Geliştirme Dairesi Başkanlığı	Uluslararası Koruma Dairesi Başkanlığı	Uyum ve İletişim Dairesi Başkanlığı	Yabancılar Dairesi Başkanlığı	Hukuk Müşavirliği
A1H1	İşbirliği		İşbirliği			İşbirliği				İşbirliği	İşbirliği	Sorumlu	
A1H2	İşbirliği		İşbirliği	İşbirliği		İşbirliği				İşbirliği	İşbirliği	Sorumlu	
A1H3	İşbirliği		İşbirliği	İşbirliği		İşbirliği				İşbirliği	İşbirliği	Sorumlu	
A2H1	İşbirliği			Sorumlu		İşbirliği				İşbirliği		İşbirliği	İşbirliği
A2H2	İşbirliği	İşbirliği	İşbirliği	Sorumlu		İşbirliği						İşbirliği	
A2H3			İşbirliği	Sorumlu		İşbirliği							
A3H1	İşbirliği	İşbirliği		İşbirliği	İşbirliği	İşbirliği		İşbirliği		Sorumlu		İşbirliği	
A3H2	İşbirliği	İşbirliği		İşbirliği	İşbirliği	İşbirliği		İşbirliği		Sorumlu		İşbirliği	
A4H1				İşbirliği	İşbirliği		Sorumlu			İşbirliği			
A4H2		İşbirliği	İşbirliği				Sorumlu						İşbirliği
A4H3			İşbirliği	İşbirliği			Sorumlu			İşbirliği			İşbirliği
A5H1					İşbirliği	İşbirliği				İşbirliği	Sorumlu	İşbirliği	
A5H2					İşbirliği	İşbirliği				İşbirliği	Sorumlu	İşbirliği	
A5H3					İşbirliği	İşbirliği				İşbirliği	Sorumlu	İşbirliği	
A5H4					İşbirliği	İşbirliği				İşbirliği	Sorumlu	İşbirliği	
A6H1		İşbirliği			Sorumlu (K)	İşbirliği		Sorumlu					
A6H2	Sorumlu	Sorumlu (K)											Sorumlu
A6H3						Sorumlu			Sorumlu (K)				
A6H4			Sorumlu (K)			Sorumlu							

BÖLÜM

MALİYETLENDİRME



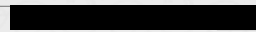
T.C.
İÇİŞLERİ BAKANLIĞI
GÖÇ İDARESİ
GENEL MÜDÜRLÜĞÜ



BÖLÜM

4

MALİYETLENDİRME





4 MALİYETLENDİRME

Genel Müdürlüğümüz tarafından belirlenen stratejik amaç ve hedefler ile geliştirilen politikaların gerçekleştirilebilmesi için gerekli maliyetlerin ortaya konulabilmesi; politika tercihlerinin ve önceliklendirilmesi gereken faaliyetlerin belirlenmesi hususları planın maliyetlendirme sürecinin temel amacını teşkil etmektedir.

Genel Müdürlüğümüz amaç ve hedeflerine yönelik stratejiler doğrultusunda gerçekleştirilecek faaliyet ve projeler ile bunların

kaynak ihtiyacı bu aşamada belirlenmiştir. Her bir faaliyet/proje belirli bir hedefe yönelik olarak belirlenmiş olup plandaki herhangi bir hedefle ilişkisi kurulamayan faaliyet/projelere yer verilmemiştir.

Bu kapsamda Genel Müdürlüğümüzün 2019-2023 Stratejik Planı için belirlenen tahmini kaynak ihtiyacı 18.123.373.909,00 TL olup kaynağın stratejik amaçlar ve hedefler bazında dağılımı aşağıdaki tabloda gösterilmiştir.

Tablo 30. 2019-2023 Yılları Stratejik Plan Amaç ve Hedefler Bazında Maliyetlendirme Tablosu (TL)

Amaç	Hedef	Planın 1. Yılı (2019)	Planın 2. Yılı (2020)	Planın 3. Yılı (2021)	Planın 4. Yılı (2022)	Planın 5. Yılı (2023)	Hedeflerin Toplam Maliyeti
A.1	H1.1	5.000.000	7.500.000	10.000.000	12.500.000	15.000.000	50.000.000
	H1.2	10.000.000	12.500.000	15.000.000	17.500.000	20.000.000	75.000.000
	H1.3	5.000.000	7.500.000	10.000.000	12.500.000	15.000.000	50.000.000
Toplam		20.000.000	27.500.000	35.000.000	42.500.000	50.000.000	175.000.000
A.2	H2.1	90.000.000	100.000.000	110.000.000	120.000.000	130.000.000	550.000.000
	H2.2	800.000	850.000	900.000	950.000	1.000.000	4.500.000
	H2.3	5.000.000	6.000.000	7.000.000	8.000.000	9.000.000	35.000.000
Toplam		95.800.000	106.850.000	117.900.000	128.950.000	140.000.000	589.500.000



Amaç	Hedef	Planın 1. Yılı (2019)	Planın 2. Yılı (2020)	Planın 3. Yılı (2021)	Planın 4. Yılı (2022)	Planın 5. Yılı (2023)	Hedeflerin Toplam Maliyeti
A.3	H3.1	1.300.000	1.500.000	1.725.000	1.925.000	2.300.000	8.750.000
	H3.2	1.900.000.000	2.185.000.000	2.512.750.000	2.889.662.000	3.323.111.000	12.810.523.000
Toplam		1.901.300.000	2.186.500.000	2.514.475.000	2.891.587.000	3.325.411.000	12.819.273.000
A.4	H4.1	350.000	400.000	450.000	500.000	550.000	2.250.000
	H4.2	160.000	180.000	200.000	220.000	230.000	990.000
	H4.3	150.000	200.000	250.000	300.000	350.000	1.250.000
Toplam		660.000	780.000	900.000	1.020.000	1.130.000	4.490.000
A.5	H5.1	4.112.000	4.500.000	5.600.000	5.600.000	6.000.000	25.812.000
	H5.2	5.500.000	6.000.000	6.500.000	7.000.000	7.500.000	32.500.000
	H5.3	4.500.000	5.000.000	5.500.000	6.000.000	6.500.000	27.500.000
	H5.4	14.400.000	15.500.000	16.600.000	18.000.000	19.200.000	83.700.000
Toplam		28.512.000	31.000.000	34.200.000	36.600.000	39.200.000	169.512.000
A.6	H6.1	496.039.000 (PD) 584.000 (EDB)	504.598.000 (PD) 642.400 (EDB)	515.000.000 (PD) 706.640 (EDB)	525.000.000 (PD) 777.304 (EDB)	540.000.000 (PD) 855.034 (EDB)	2.580.637.000 (PD) 3.565.378 (EDB)
	H6.2	14.000.000 (BTDB) 27.518.000 (DHDB) 535.000 (HM)	14.000.000 (BTDB) 28.000.000 (DHDB) 592.000 (HM)	20.000.000 (BTDB) 30.000.000 (DHDB) 624.000 (HM)	20.000.000 (BTDB) 32.000.000 (DHDB) 655.000 (HM)	20.000.000 (BTDB) 34.000.000 (DHDB) 705.000 (HM)	88.000.000 (BTDB) 151.518.000 (DHDB) 3.111.000 (HM)
	H6.3	100.000	110.000	123.800	133.000	143.500	610.300
	H6.4	689.254.010 (GPPDB) 330.000 (DİDB)	56.461.570 (GPPDB) 399.000 (DİDB)	118.611.000 (GPPDB) 439.230 (DİDB)	299.163.300 (GPPDB) 483.153 (DİDB)	72.484.500 (GPPDB) 531.468 (DİDB)	1.235.974.380 (GPPDB) 2.182.851 (DİDB)
Toplam		1.228.360.010	604.802.970	685.504.670	878.211.757	668.719.502	4.065.598.909
Hedeflerin Toplamı		3.274.632.010	2.957.432.970	3.387.979.670	3.978.868.757	4.224.460.502	17.823.373.909
Genel Yönetim Giderleri		50.000.000	55.000.000	60.000.000	65.000.000	70.000.000	300.000.000
Genel Toplam (İlgili Yılım Bütçesi)		3.324.632.010	3.012.432.970	3.447.979.670	4.043.868.757	4.294.460.502	18.123.373.909

BÖLÜM

5

İZLEME VE

DEĞERLENDİRME



T.C.
İÇİŞLERİ BAKANLIĞI
GÖÇ İDARESİ
GENEL MÜDÜRLÜĞÜ



BÖLÜM

5

İZLEME VE DEĞERLENDİRME

— I —



İZLEME VE DEĞERLENDİRME

İzleme modeli, 2019-2023 yıllarını kapsayan Genel Müdürlüğümüz stratejik planının uygulanmasının sistematik olarak takip edilmesi ve raporlanmasını; değerlendirme modeli ise uygulanma sonuçlarının amaç ve hedeflerle kıyaslanarak ölçülmesi, söz konusu amaç ve hedeflerin tutarlılık ve uygunluğunun analizi süreçlerini kapsamaktadır. İzleme ve değerlendirme, plan hazırlama döneminde dikkat edilen hususların başında gelmiştir.

Stratejik planda yer alan amaç ve hedefleri gerçekleştirmeye dönük proje ve faaliyetlerin uygulanabilmesi, faaliyetler bazında sorumluların kimler/hangi birimler olduğu, faaliyetlerin ne zaman gerçekleştirileceği, hangi kaynakların kullanılacağı gibi hususların yer aldığı yıllık performans programlarının hazırlanmasıyla daha da detaylandırılacaktır.

Genel Müdürlüğümüz tarafından hazırlanan performans programları aynı zamanda stratejik planın izleme ve değerlendirme süreçlerini de kolaylaştıracaktır. Amaç ve hedeflerin gerçekleştirilmesine ilişkin gelişmelerin belirli bir sıklıkla raporlanması ve ilgili taraflar ile kurum içi ve kurum dışı paydaşların değerlendirmesine sunulması, izleme faaliyetlerini oluşturacaktır.

Stratejik planlama sürecinde, izleme ve değerlendirme faaliyetleri sonucunda elde edilen bilgiler kullanılarak, stratejik planın gözden geçirilmesi ile birlikte hedeflenen ve ulaşılan sonuçlar karşılaştırılarak ilerleme

sağlanamayan alanlara yönelik yeni faaliyetler planlanabilecektir.

İzleme ve değerlendirme faaliyetlerinin etkinliği için uygulama aşamasına geçmeden önce stratejik planda ortaya konulan hedeflerin, nesnel ve ölçülebilir göstergeler ile ilişkilendirilmesine dikkat edilmiştir. Yine izleme ve değerlendirme ile kurumsal öğrenme, faaliyetlerin sürekli olarak iyileştirilmesi ve hesap verme sorumluluğunun oluşturulması hedeflenmiştir.

İzleme ve değerlendirme kapsamında stratejik planda yer alan göstergelerin mevcut durumlarının tespit edilmesi, yıllık olarak performans programlarının hazırlanması, performans programında yer alan göstergeler ile stratejik planda yer verilen göstergelerin gerçekleşme durumlarının tespit edilmesi ve uygulama sonuçlarının raporlanması, stratejik plandaki ilerleme durumunu ortaya koymaya ve analiz etmeye hizmet edecektir.

Plan dönemi sonuna kadar stratejik hedefler ile performans göstergelerinin gerçekleşme sonuçlarının değerlendirilmesi, ilk iki yılın sonunda da gerekirse stratejik hedeflerde nicel değişiklikler yapılması; yine planda yer alan stratejik hedef ve performans göstergelerinin gerçekleşme durumlarının düzenli olarak yıllık takip edilmesi ve gerçekleşme durumlarının üst yönetime arz edilmesi amaçlanmaktadır.



İzleme değerlendirme süreçlerinin yazılım yoluyla takibi için e-Bütçe modülü üzerinde yer alan performans bütçe alt modülü ya da performans bütçeyi takip edebilecek Genel Müdürlükçe hazırlanacak başka bir modülün kullanılması ayrıca değerlendirilecektir.

Son olarak izleme ve değerlendirme, Strateji Geliştirme Dairesi Başkanlığı koordinesinde yürütülecek ve plana yönelik olarak harcama birimleri tarafından bildirilen gerçekleştirmeler konsolide edilerek rapor şeklinde hazırlanacaktır.

BÖLÜM

6

STRATEJİK PLAN

ÇALIŞMA GRUBU



T.C.
İÇİŞLERİ BAKANLIĞI
GÖÇ İDARESİ
GENEL MÜDÜRLÜĞÜ



BÖLÜM

6

STRATEJİK PLAN
ÇALIŞMA GRUBU





STRATEJİK PLAN ÇALIŞMA GRUBU

SN	ADI VE SOYADI	BİRİMİ
1	Mehmet Sinan YILDIZ	Genel Müdür Yardımcısı V.
2	Alper SOYLU	Strateji Geliştirme Dairesi Başkanlığı
3	Kamile Neslişah DURMUŞOĞLU	Strateji Geliştirme Dairesi Başkanlığı
4	Kübra CEYLAN	Strateji Geliştirme Dairesi Başkanlığı
5	Esra ÖZBEK	Strateji Geliştirme Dairesi Başkanlığı
6	Gülay AYDOĞMUŞ	Bilgi Teknolojileri Dairesi Başkanlığı
7	Tuğba ÖZER	Bilgi Teknolojileri Dairesi Başkanlığı
8	Murat KESMÜK	Destek Hizmetleri Dairesi Başkanlığı
9	Özge ÖZER	Destek Hizmetleri Dairesi Başkanlığı
10	Nurdan AKDAĞ	Dış İlişkiler Dairesi Başkanlığı
11	Mustafa ÇELİK	Dış İlişkiler Dairesi Başkanlığı
12	Büşra PEKŞEN	Düzensiz Göçle Mücadele Dairesi Başkanlığı
13	Ömür OY	Eğitim Dairesi Başkanlığı
14	M. Tolga CANBOLAT	Eğitim Dairesi Başkanlığı
15	Serra ALBAYRAKOĞLU TIRAŞ	Göç Politika ve Projeleri Dairesi Başkanlığı
16	Gizem GÖZALICI	Göç Politika ve Projeleri Dairesi Başkanlığı
17	Betül HATİPOĞLU	Hukuk Müşavirliği
18	Barış AKYÜZ	İnsan Ticareti Mağdurlarını Koruma Dairesi Başkanlığı
19	Seyhan GÜNAL	İnsan Ticareti Mağdurlarını Koruma Dairesi Başkanlığı
20	Esra YÜCEL	Personel Dairesi Başkanlığı
21	Hasan Basri ÜNAL	Personel Dairesi Başkanlığı
22	Atakan DOĞAN	Uluslararası Koruma Dairesi Başkanlığı
23	Büşra AKDEMİR ÖZKARA	Uluslararası Koruma Dairesi Başkanlığı
24	Salih Aykut ÖZEN	Uyum ve İletişim Dairesi Başkanlığı
25	Ali Rıza BEŞKAT	Uyum ve İletişim Dairesi Başkanlığı
26	Ayşenur GÜRDAĞ	Yabancılar Dairesi Başkanlığı
27	Ahmet SOYSAL	Yabancılar Dairesi Başkanlığı